

문서번호	마을담당관-785
결재일자	2015.2.5.
공개여부	대시민공개

주무관	마을사업담당	마을담당관	부구청장	구청장	
서자경	정유섭	한재현	김병환	02/05 김영배	
협 조	복지정책과장	민지선			
	사회적경제과장	박태일			
	자치행정과장	박성도			

주민이 함께 하는 살기좋은 마을만들기
2015. 마을만들기 사업 추진계획



목 차

I.	추진현황	2
II.	비전 및 정책방향	4
III.	2015년 주요업무 추진계획	6
	① 제도·행정적 추진체계 구축	6
	마을만들기 지원조례 정비	
	마을만들기 지원센터 위탁운영	
	민·관협력/주민 거버넌스 구성·운영	
	② 주민참여사업 지원 및 네트워크 활성화	9
	주민주도의 마을공동체 공모사업	
	마을공동체사업 브랜드이밍 및 슬로건 공모	
	마을공동체 사업 참여 주체 및 민간 모임지원	
	서울시 마을공동체분야 사업 적극 활용	
	③ 주민역량강화 등 마을교육 지원	12
	마을만들기 주민 역량강화 및 리더십 육성	
	효율적 주민지원을 위한 공무원 교육 실시	
	주민주도의 마을학교 운영 지원	
	④ 지역자산과 주민특성을 고려한 맞춤형 마을재생 추진	14
	주거환경관리사업 연계 마을재생 추진	
	사회경제적 커뮤니티가 활성화되는 마을 생태계 복원	
	역사문화 등 지역자원을 활용한 맞춤형 마을재생	
IV.	홍보계획	16
V.	행정사항	17

주민이 함께 하는 살기좋은 마을만들기 2015년 마을만들기 사업 추진계획

민선6기 「참여에서 자치로! 마을민주주의 실현」을 목표로 마을의 역사·문화를 보존하고 주민주도의 마을공동체 사업을 통하여 행복하고 살기 좋은 사람중심의 성북마을공동체 구현하고자 함

I 추진 현황

□ 추진근거

- 민선6기 7대 전략과제 “마을민주주의 체계 구축”
- 성북구 마을만들기 지원조례 제16조

□ 그 간의 추진경과

- 도시재생을 위한 마을만들기 사업추진 기본방향계획 수립 - 2011. 6. 13
- 성북구 마을만들기 지원 조례 제정 - 2011.10. 21
- 성북구 마을만들기 운영위원회 구성(13인) - 2011.11. 1
- 성북구 마을만들기 지원센터 개소 - 2011.12. 29
- 성북구 마을만들기 지원센터 (사)나눔과 미래에 위탁 - 2012. 1. 1
- 박원순 시장님과 함께하는 마을만들기 신년 대토론회 - 2012. 1. 16
- 성북구 마을만들기 기본계획 용역 완료 ---- 2013. 2. 15
- 장수마을 역사·문화 보전 정비 종합계획 수립 ----- 2013. 5. 23
- 장수마을 주민참여형 재생사업 기반공사 준공 ----2013. 12. 5
- 민선6기 “다시 사람이 희망입니다. 마을민주주의”출범 --- 2014 . 7. 1
- 민선6기 성북 마을민주주의 기본구상 용역 시행 --- 2014.10
- 성북구 마을만들기 지원센터 재위탁 협약체결(함께살이성북) --- 2014.12.31
- 부구청장 직속 마을담당관 신설(마을기획,마을미디어,마을사업,주민참여팀) — 2015. 1. 1

□ 2014년 주요 추진실적

- 2012년 연이어 3년 연속 서울시 마을공동체 활성화 인센티브사업 우수분야 선정
- 2012~2013(최우수구), 2014(우수구) 총 230백만원 사업비 지원
- 분야별 추진실적

구분	사업명	사업내용	집행실적
공모사업	서울시마을공동체분야	* 주민제안사업 등 12개 분야 70개 단체	(시비)527,000천원
	구 공모사업	1차 공모(뿌리·줄기) 2차 공모(뿌리·줄기)	113,659천원 40,287천원
장수마을경제살리기	도성마당 주차장 운영위탁	주차면 4면 (수입예상)	3,120천원/연
	장수마을 음수대 설치	낙산공원 및 장수마을 탐방객을 위한 편의시설	19,000천원
	주민편의시설	탐방용 스텝프 대	9,000천원
주민교육	주책개보수	노후주책개량 및 공사 보수 지원	(시비)130,000천원
	찾아가는 마을학교	8회 / 157명	30,000천원
마을만들기 지원센터	마을아카데미 등	강사비 시비 교부	(시비)444천원
	지원센터 운영	인건비·운영비	137,000천원
	중간지원조직 마을생태계 조성 지원사업	사업비	(시비) 100,000천원

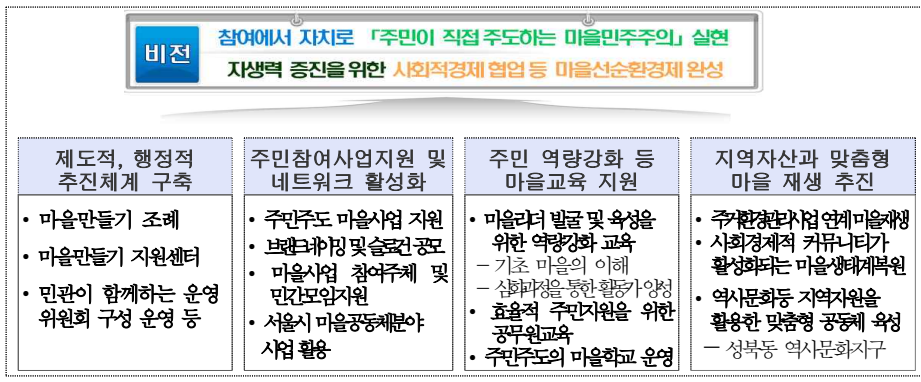
※ 12개 마을공동체분야 중 마을생태계조성 지원사업은 지원센터 사업비로 별도 기재함

□ 2015년 주요사업 현황

구분	2015년 예산액	2014 예산액	지원내용
합계	587,040천원 (시비 110,000천원, 구비 477,040천원)	440,480천원 (시비 100,000천원, 구비 340,480천원)	
마을민주주의 체계 구축	55,750천원	-	
마을만들기 지원센터 운영	137,250천원	137,250천원	인건비, 운영비
마을공동체 육성	(시비) 30,000천원	30,000천원	찾아가는 마을학교 등
마을학교 운영	81,360천원	-	
마을공동체 사업	240,000천원 (시 80,000천원, 구 160,000천원)	232,000천원 (시 100,000천원, 구 132,000천원)	공모사업, 지원센터 위탁사업 등
주민참여재생사업 환경개선	30,000천원	30,000천원	주민편의시설 확충
마을만들기 활성화 사업	12,680천원	11,480천원	운영위원회 활성화 행사비 등 일반운영비

II 비전 및 정책방향

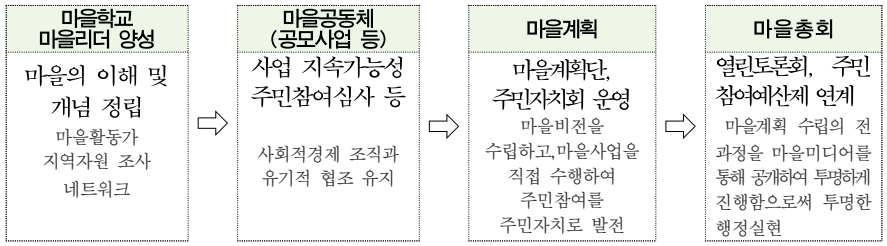
□ 비 전



□ 구정 정책 방향

1 참여에서 자치로! 마을민주주의 구축

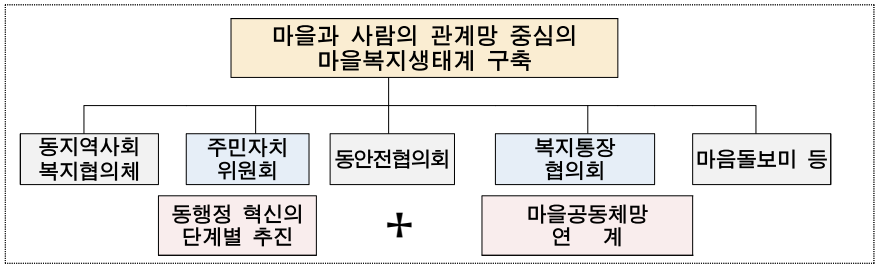
- 마을 민주주의 출발 - 민선5기 '동네 안에 국가있다' 구정운영 기초
작은 동네에서 일어나는 변화가 서울을 바꾸고 그 변화가 결국 국민의 삶을 변화시킴 ➡ 마을은 풀뿌리 민주주의의 기초이며, 지방자치의 가장 밑바닥인 '작은 단위'면서도 국가와 같은 어떤 '큰 단위'보다 중요한 가치가 있음
- 주민스스로 자치역량을 길러 일상의 삶의 문제를 스스로 해결할 수 있도록 민주적 질서 체계 구축 지원



- 마을을 중심으로 「주민참여 거버넌스」 에서 「주민자치 거버넌스」 로 전환
- 마을공동체 관련 사업들을 보다 종합적인 계획속에서 추진
마을만들기, 공유경제, 아카데미, 주민자치 프로그램, 사회적경제, 주거환경관리사업, 주민참여예산제 등 마을공동체와 관련된 사업들을 보다 종합적인 계획 속에서 배치하고 운용 방법 모색

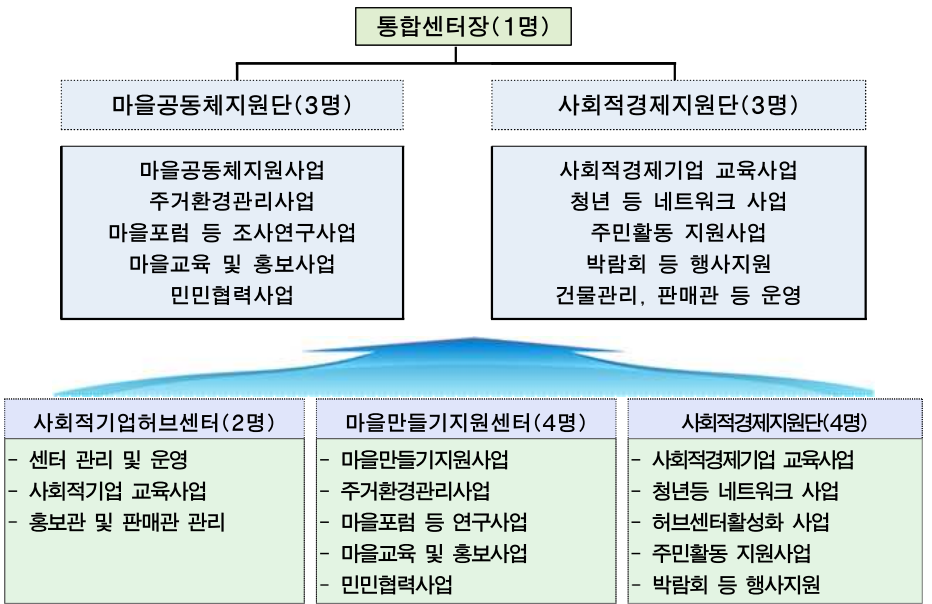
2 동 마을복지센터 사업 시범구 선정

- 동 기능 재편 : 동 명칭 변경(동 주민센터 ➡ 동마을복지센터)
- 성북구의 마을공동체망을 활용한 마을복지생태계 구축(주민자치위원회, 동 복지협의체, 동안전협의회, 통장협의회, 마음돌보미 등 연계)



3 마을과 사회적경제의 통합 시스템 구축

- 사회적가치 실현을 위한 사회적경제 기본 조례 제정 및 공포(2014.12)
- 마을만들기 지원센터 및 사회적경제 분야 중간지원 조직 통합(2015.4월 예정)
- 마을만들기지원센터 2015.1.1. 위탁, 2015.4.1. 통합 완전체 구축



Ⅲ 2015년 주요업무 추진계획

1 제도·행정 추진체계 구축

1 마을만들기 지원조례 정비

□ 마을만들기 운영위원회 재구성 : 15명(당연직 6, 위촉직 9)

- 조직개편('15.1.1)에 따른 운영위원회 정비
 - 공동위원장 “마을만들기 업무담당 국장” ⇨ “부구청장” 으로 변경
 - 주무부서 사회적경제과 ⇨ 마을담당관으로 변경
 - 당연직 위원 부서장에 사회적경제과 부서 추가
- 기타 인용조문 지구 수정
 - 마을만들기 지원센터 관련 인용조문 변경

2 마을만들기 지원센터 위탁운영

□ 마을만들기 지원센터 일반현황

- 시설현황 : 종암동 80-8 마을·사회적경제센터 3층(346.95㎡) 일부
- 직원현황 : 총4명(센터장1, 직원3)
- 운영방식 : 민간위탁
- 수탁기관 : 함께살이성북 사회적협동조합(이사장 이소영)
- 예산현황 : 247,250천원(민간위탁금)
 - 인건비(운영비포함) : 137,250천원
 - 주민사업비 : 80,000천원(사회적경제분야 협업 사업 포함)
 - 교육사업비 : 30,000천원
- 위탁사무 : 마을만들기 지원조례 제26조에 의한 마을만들기 관련 업무 전반
 - 마을만들기 지역자원 조사 및 분석, 주민조직 발굴 및 조직화 지원
 - 마을만들기 주민활동 지원, 마을리더 및 주민역량강화 교육,
 - 마을만들기, 홍보 및 민·관 파트너십 구축 강화

□ 마을만들기 지원센터 재위탁 관리·운영

- 추진배경
 - 기존 (사)나눔과미래의 위탁기간 종료 및 마을사회적경제의 통합센터 구축 계획에 따라 공개모집에 의하여 선정
- 재위탁법인 : 함께살이성북 사회적협동조합(이사장 이소영)

※ 지역사회 법인 「함께살이성북 사회적협동조합」

마을공동체 활동 주민, 풀뿌리 시민사회, 사회적경제 영역의 주체들이 민간의 자주적인 공동의 울타리를 만들고자 하는 합의의 결실로 함께성장하는 마을공동체를 추구하고자 지역사회 법인인 '함께살이성북사회적협동조합'을 설립함(안정행정부 설립인가 2013.10.16)

- 사회적경제주체 통합을 위한 준비모임(2012. 9.11)
- 사회적경제와 마을통합을 위한 민관합동 간담회(2013. 11.27)
- 성북민간융합추진위원회 발족 (2013. 12. 4)
- 지역 풀뿌리단체, 복지단체, 시민단체 또는 활동가 46명 조합원 가입

- 위탁기간 : 2015. 1. 1 ~ 2017. 12. 31

○ 추진경과

- 위탁단체 모집 공고 : 2014.11.24 ~ 12.9(15일)
- 수탁신청 접수 : 2014.12.10. ~ 12.11(2일)
- 위탁단체 선정(운영위원회) : 2014.12.23
- 지원센터 위·수탁 협약체결 : 2014.12.31.

□ 향후 계획

- 마을만들기 지원센터 및 사회적경제 분야 중간지원 조직 통합(2015.4월 예정)
 - 통합센터 명칭 : 마을·사회적경제센터
 - 기존 마을만들기지원센터, 사회적기업허브센터, 사회적경제지원단의 고유기능을 유지하여 업무의 연속성, 안정성 추구
 - 통합에 의한 기존 인력의 안정성 등을 최대한 유지하면서, 통합에 따라 인력·예산 등의 과다한 증가는 지양

3 민·관협력/주민 거버넌스 구성·운영

□ 마을만들기 운영위원회 활성화 (제2기 마을만들기 운영위원회)

- 구성현황 : 15명 (공무원, 교수, 전문가, 풀뿌리활동가, 주민 등)
- 주요기능
 - 마을만들기 기본계획 및 지원계획 수립에 관한 사항 심의
 - 마을만들기 공모사업 및 주민협의체 신청 사업의 심의

□ 마을민주주의 위원회

- 구성현황 : 공동체, 주민참여 관련 전문가 및 마을활동가 12명 내외
- 주요기능 : 마을민주주의 추진 전체 프로세스의 코디네이터 역할

□ 마을학교운영위원회 및 마을학교 지원위원회

- 마을학교 운영위원회
 - 마을학교 운영을 위한 자발적 주민 조직
 - 마을학교 운영 전반에 대한 사항을 자율적 합의로 결정·집행
- 마을학교 지원위원회
 - 각 마을학교 학교장 및 자치구, 중간지원조직 등으로 구성
 - 마을학교 장·단기 정책 수립, 마을학교 운영 및 지원에 관한 사항 심의·의결

□ 주민참여예산위원회

- 구성인원 : 총 50명
- 분과현황 : 4개 분과 (도시·환경, 복지·경제, 건강·안전, 교육·문화)
- 활동내용 : 주민참여예산사업의 발굴·제안, 현장확인, 심의 등

□ 주민거버넌스 구성 및 운영 지원

- 함께하는 성북마당(합성)
 - 마을만들기지원센터를 중심으로 한 지역민간단체(기관/기업/주민조직/NGO 등) 네트워크 모임
 - 성북지역의 주요 현안 및 지역풀뿌리단체, 모임 간 네트워크 강화, 정보교류의 장

2 주민참여사업 지원 및 네트워크 활성화

1 주민주도의 마을공동체 공모사업

□ 공모개요

- 공모기간 : 1차 - 2015.2월, 2차 - 2015.4월
- 공모대상 : 관내 주민 5인이상의 모임(단체)
- 사업비 : 160,000천원
- 공모(사업)내용

구분	사업내용	지원금액	자부담금
뿌리분야 (기초단계)	생활과 밀접한 연관이 있는 문화, 복지, 사회, 공유경제, 환경개선 등 다양한 분야의 마을공동체 형성 기초 프로그램 지원	건당 최대300만원 범위 내에서 차등지원 (총 4천만원 이하 지원)	지원금의 10%이상 현금 확보
줄기분야 (심화단계)	기 수행단체의 지역자원을 활용한 지역사회 과제(문화, 복지, 사회, 공유경제, 환경개선 등) 해결 심화 프로그램 지원	건당 최대600만원 범위 내에서 차등지원 (총 8천만원 이하 지원)	지원금의 15%이상 현금 확보
지정분야 (발전단계)	3개이상의 단체간 협력을 기반으로 지역자원을 포괄적으로 활용해 지역을 활성화 하거나 지역 문제를 해결하는 프로그램 지원	건당 최대2,000만원 범위 내 차등지원 (총 4천만원 이하 지원)	지원금의 10%이상 현금 확보

※ 단계별지원 : 뿌리(기초) ⇨ 줄기(심화) ⇨ 지정(발전)

□ 심사·선정

- 심사일시 : 2015. 3
- 심사방법 : 주민평가 위원회를 구성 및 심사표에 의거 평가
- 심사기준 : 사업타당성, 프로그램 참신성, 효과성, 실현가능성, 예산의 적정성 등
- 심사절차 : 사업계획, 주민참여, 지역자원 활용, 단체역량 등
※ 세부추진계획은 공모 접수 후 별도 방침 수립하여 추진

□ 추진일정

- 1차 공모사업 신청·접수 2015. 2. 11 ~ 2. 27
- 공모사업 설명회 개최 2015. 2. 13 ~ 2. 14
- 1차 사전교육(기초) 2015. 2. 24
- 서류 및 현장심사 2015. 3. 6 ~ 3. 13
- 최종심사 및 선정 2015. 3. 17
- 실행계획서 제출 및 협약체결 2015. 3. 25
- 사업시행 2015. 4 ~ 10월
- 사업정산 및 시행결과 평가 2015. 11월

② 마을공동체사업 브랜드네이밍 및 슬로건 공모

○ 추진방향

- 민선6기 「마을민주주의」 실현, 마을공동체 회복의 비전과 가치를 함축
- 타 자치단체와 구별할 수 있는 성북형 마을만들기 모토 역할
- 구지원센터 홈페이지 및 블로그 등 소셜미디어 등 홍보 효과 극대화

○ 추진일정

- 공고기간 : 2015. 1. 28 ~ 2. 12(15일)
- 응모기간 : 2015. 2. 2 ~ 2. 12(11일)
- 심사기간 : 2015. 2. 13 ~ 2. 26
- 당선발표 : 2015. 2. 27(홈페이지 및 개별통보)

○ 활용계획

- 성북구 마을만들기 사업 공식 브랜드명 및 슬로건으로 공표
- 대내외 마을만들기 사업 홍보용으로 사용
- 홈페이지, 인터넷 홍보

③ 마을공동체 사업 참여 주체 및 민간 모임지원

○ 추진방향

- 마을만들기에 관심이 있는 주민들이 함께 모여 소통하고 주체로서 성장할 수 있도록 주민모임 구성을 지원
- 지속가능한 모임이 되도록 정기모임 및 초기 정착 과정 지원

○ 마을사업자간 연계를 통해 마을공동체 지속가능성 확보

- 온-오프라인 「만남의 장」 을 통해 동종사업간 다양한 커뮤니티 활동 지원
- 공모사업 주체 간 정보교류와 상호자원 연계를 통한 지역별 네트워크 구축
- 운영방식 : 5개 권역으로 구분 참여 연차별(1·2·3년차) 워크숍 형태 모임
- 월별·분기별 진행내용 및 사업추진 노하우 공유, 연차별 발전계획 토의 등

○ 기존 민간 주도 모임 지원

- 서울시 및 구 마을만들기 공모사업 참여 주체들간의 모임 지원(모여라성북마을)
- 청년 활동가의 마을로 확장할 수 있도록 지원(오달성 등)

④ 서울시 마을공동체분야 사업 적극 활용

□ 사업개요

- 공모기간 : 2015. 2월 ~ 10월 (부서별 수시 공모)
- 공모대상 : 관내 주민 3인이상의 모임(단체)
- 공모(사업)내용

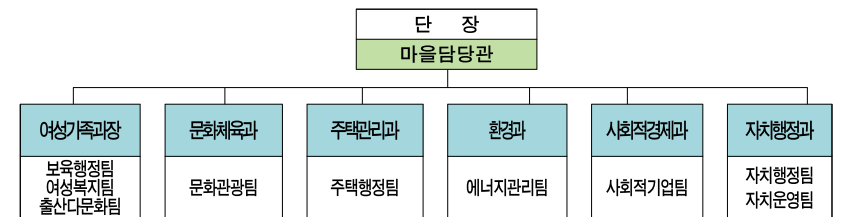
연번	사 업 명	사업부서(시)	추진부서(구)
1	부모커뮤니티 활성화	여성가족담당관	여성가족과
2	다문화마을공동체 활성화	외국인문화담당관	"
3	공동육아 활성화	출산육아담당관	"
4	마을기업 활성화	사회적경제과	사회적경제과
5	마을예술창작소 조성	문화정책과	문화체육과
6	마을미디어 활성화	문화예술과	마을담당관
7	에너지자립마을 활성화	녹색에너지과	환경과
8	안전마을 활성화	도시안전과	자치행정과
9	아파트마을공동체 활성화	공동주택과	주택관리과
10	마을공동체 주민제안사업	마을공동체담당관	마을담당관

□ 추진방향

- 서울시에서 추진하는 공모사업에 다수 선정될 수 있도록 사업컨설팅 제공
- 선정 사업단체와 자체공모사업 단체 합동 워크숍 지원
- 구 추진부서 담당부서장 또는 팀장 추진협의회(T/F) 운영

□ 서울시 마을공동체 공모사업 T/F

- 단 장 : 마을담당관
- 인 원 : 총 10명 (7개부서)
- 운영기간 : 구성일로 부터 ~ `15.12.31.



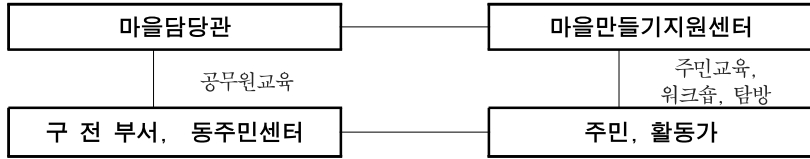
□ 2014년 추진 실적

- 9개사업 70개 단체, 총 527백만원 선정
- 서울시 자치구 중 최다 선정되었으나 총 사업비 대비 5% 수준임.

3 주민역량강화 등 마을교육 지원

1 마을만들기 주민 역량강화 및 리더십 육성

추진체계



마을만들기의 저변확대와 지속가능성을 위한 체계적 교육

저변확대를 위한 기초과정

- 찾아가는 마을학교 : 현장중심의 맞춤형 교육
- 어린이 마을학교 : 초등학교 교육복지실과 연계한 어린이 방과후 교육
- 공모사업 기초교육 : 공모사업단체의 역량을 위한 사전교육

지속가능성을 위한 심화과정

- 공모사업 단체 심화교육 : 공모사업 추진단체 연차별 교육
- 마을활동가 양성반 : 기초과정 수료자 중 활동가 양성을 위한 심화교육

주민교육 프로그램

구분	기초과정			심화과정		비고
	찾아가는 마을학교	어린이 마을학교	공모사업 사전교육	주민리더 역량강화	공모사업 연차별 교육	
운영기간	3월~12월	3월~12월	2월~3월	3월~12월	5월~9월	
교육대상	관심있는주민모임, 단체(기관)	성북구내 7개 초등학교 학생	공모사업 신청단체	· 기초과정수료자 · 마을사업경험자	공모사업 추진단체	
교육장소	주민센터또는 마을커뮤니티	해당초등학교	마을·사회적경제센터	마을·사회적경제센터	마을·사회적경제센터	
교육방법	찾아가는현장 중심의 맞춤형교육 (10~15명내외)	방과 후 교육과정과 연계	스튜디오형 집합식 교육 (50~100명내외)	스튜디오형 집합식교육 (10~20명내외)	스튜디오형 집합식교육 (20~50명내외)	
교육내용	· 마을 이해하기 · 사례공유	· 마을탐방전래 놀이 · 생애놀이	· 공모사업소개 · 계획서 작성요령	· 마을계획 수립 · 퍼실리타이티교육	· 실무교육사례공유 · 연차별발전계획	
주관	마을만들기 지원센터	마을만들기 지원센터	마을담당관	마을만들기 지원센터	마을담당관	
예산	3,300천원	9,450천원	1,500천원	3,500천원	4,500천원	

2 효율적 주민지원을 위한 공무원 교육 실시

마을만들기 홍보와 주민지원을 위한 직원 역량교육

- 운영기간 : 2015. 3~ 2015. 12.(기간내 3회)
- 교육대상 : 마을만들기 관련 업무 담당자 및 관심 있는 직원
- 교육방법 : 마을공동체 전문분야 초정강의 형식
- 교육내용 : 마을만들기 사업 개요 및 추진방향, 사례 등
- 주관 : 마을담당관

3 주민주도의 마을학교 운영 지원

권역별 평생교육 학습공간을 마련하여 특정한 '학교'라는 형식 없이 주민이 강사이자 학습자로서 시민의 교육적 역량 축적

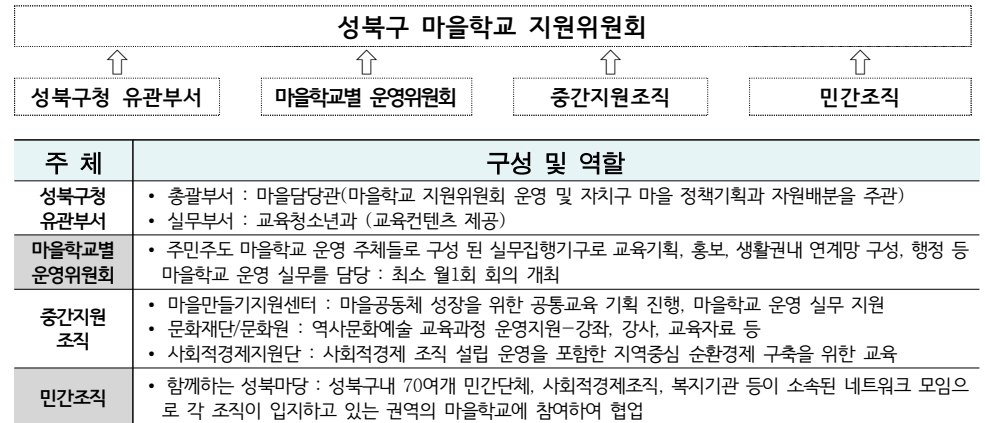
생활권 단위의 5개 마을학교 및 2개 특화마을 운영

- 성북삼선, 안암보문, 정릉, 길음, 중암월곡 생활권단위 마을학교
- 인권, 공유경제의 주요정책 방향과 관련된 2개 특화마을학교

마을학교 네트워크 협의체 구성

마을학교 지원위원회 구성 운영

- 마을학교별 운영위원장 + 중간지원기관 + 성북구청 유관부서 + 민간조직 + 외부 전문가
- 마을학교 운영상의 최고 의사결정기구 (아래로 부터의 의견수렴이 가능한 협의구조)
- 마을학교 장단기 정책 수립, 마을학교별 사업계획 및 예산안 승인, 지원예산 배분 결정, 마을학교 신규 지정 결정, 학교별 이해관계 조정 등



4 지역자산과 주민특성을 고려한 맞춤형 마을재생 추진

1 주거환경관리사업 연계 마을재생 추진

장수마을	<ul style="list-style-type: none"> ■ 2014년 주요 추진실적 <ul style="list-style-type: none"> - 주민편의시설 지원 : 음수대 및 스텝프평상 등 설치(28백만원) - 성곽마을활성화 및 주민공동체 활동지원 (서울시사업 및 구 공모사업) - 도성마당 주차장 관리운영권 이양 : 총4면 - 노후 집수리지원: 15동 / (시비)1억3천만원 지원 - 홍보활동 전개 : 박물관 전시 홍보, 지역활동 홍보 지원 - 장수마을백서(한글·영문)발행 : 스토리텔링 형식 ■ 추진 계획 <ul style="list-style-type: none"> - 서울시 조례 개정에 따른 “주민공동체운영회” 구성 지원 - 지속가능한 장수마을을 위한 경제살리기 지원 - 마을공방, 마을식당, 마을카페 및 수공예 차 개발 및 판매로 마을기금 조성 - 주민사랑방 등을 활용한 마을공동체 일자리 및 문화공간 조성 - 다양한 프로그램 강좌 개설, 목공, 수공예품 생산 등 마을 자생력 신장 - 주택 정비 및 개선 지원 : 2억원(시비)
길음소마을	<ul style="list-style-type: none"> ■ 소리마을센터의 운영 안정화를 위한 자구책 강구 <ul style="list-style-type: none"> - “주민공동체운영회” 구성 지원 - 길음1동주민센터와 협력 방안 모색 ■ 소리마을센터와 사회적경제조직간 공간활용 방안 등 모색 <ul style="list-style-type: none"> - 교육·복지·돌봄·육아 등 자생적 공동체 운영모델 구축 ■ 유관 기관의 연계 지원 : 길음복지관, 지원센터의 지속적 연계 실시
정든마을	<ul style="list-style-type: none"> ■ 주민공동이용시설 조성 : 리모델링으로 주민사랑방 활용방안 모색 ■ 자생적 활동 기반 조성을 위한 사업 발굴(협동조합 또는 마을기업 육성) ■ 초기 마을공동체 활성화를 위한 주민 사업 지원 <ul style="list-style-type: none"> - 골목축제 등 다양한 마을공동체 사업 발굴 ■ 주거환경관리사업 활동가 지원(시비)
삼태기마을 삼덕마을	<ul style="list-style-type: none"> ■ 주민공동이용시설 조성 : 부지 및 건물 매입, 설계 ■ 자생적 활동 기반 조성을 위한 사업 발굴 <ul style="list-style-type: none"> - 서울시 주민제안사업 및 구청 공모사업 적극 참여 유도 - 협동조합 설립 마련 검토(우수사례 견학을 통한 자립방안 벤치마킹) ■ 기본 및 실시설계 추진 단계 ■ 주민협의체 구성 등 주민참여 확대로 마을공동체 기반조성 <ul style="list-style-type: none"> - 마을 문제점 분석 및 해결방안 토의 등 마을 공동 의제 발굴

2 사회경제적 커뮤니티가 활성화되는 마을 생태계 복원

- 사회적경제조직과 협업을 통한 마을순환경제 실현
 - 마을기업(사회적기업) 인큐베이팅을 통하여 사회적경제 조직 육성
 - 공모사업 수행 단체 중 마을기업으로 성장 도모하여 마을순환경제 기반조성
 - 마을기업, 사회적기업 등과 안정적이고 지속적인 유기적인 협의 추진
- 지역주민에게 적합한 사업모델을 발굴하여 기업, 지역사회 등과 연계 추진
 - 마을공동체와 함께 할 수 있는 지역특화사업 발굴
 - ⇒ 마을카페운영을 통한 수익 활동 : 장수마을카페, 행복한 정릉카페 등
 - 지역사회 다양한 자원과 결합을 통해 지역특성에 맞는 마을공동체 일자리 창출
 - ⇒ 참길음공동체사업단(택배사업)등 , (주)동네목수 등

3 역사문화 등 지역자원을 활용한 맞춤형 마을재생

- 「성북동 역사문화 종합계획」과 병행한 성곽마을 주변 마을공동체 활성화
 - 삼선동·성북동에 위치한 한양도성 성곽마을의 마을공동체를 복원 및 특성화
 - 마을 주민들 스스로- 역사문화 유산의 소중함을 깨닫고 보존성 인식 필요
 - 「장수마을」을 발전모델로 삼아 주민 커뮤니티를 활성화하여 지역 내 갈등 해소 및 이웃 공동체 신뢰 회복
 - 역사문화자원 보존·활용을 통한 일자리 창출 및 경제적 재생 실현
- 정릉, 의릉 등 문화유산과 북악스카이웨이, 북한산 등 자연경관 활용
 - 역사와 문화 자연과 생태적 가치가 우수한 서울의 핵심 공간으로 지역자원을 활용한 마을공동체 복원의 좋은 모델 기대
 - 주민이 주도되어 성북구의 역사문화자원에 대한 가치를 공유하여 마을의 정체성 형성 및 자부심 고취
- 동네단위 또는 동 단위 마을계획 수립 지원
 - 동네 소모임 지원 및 마을아카데미 또는 마을학교 활용하여 마을리더 육성 지원
 - 마을별 지역자원 조사, 비전 수립 및 의제설정, 사업계획 수립, 실행으로 주민자치 실현
 - 특히, 동마을복지센터 구축에 따른 초기 정착을 위하여 마을공동체 활성화 사업 지원

IV 홍보 계획

- **민주적 소통의 장 마련을 위한 마을미디어 적극 활용**
 - **마을방송국, 마을신문, 마을잡지 등 다양한 매체 활용**
 - 마을교육, 마을사업, 마을토론회 등 다양한 마을활동 정보공유
 - 프로세스 시작 전부터 과정과 결과에 이르는 전 과정을 주민에게 홍보
 - 마을현장 활동 밀착 취재 영상물 제작
 - **마을미디어 큐레이터, 기자단 활동에 따른 다양한 마을 콘텐츠 활용**
 - 마을의 일상에서 찾은 방송 콘텐츠를 발굴하고 널리 전파
- **다양한 온라인 및 오프라인 홍보**
 - **온라인 홍보**
 - 구청홈페이지 “마을” 전담 코너 홍보 및 지원센터(<http://www.sbnet.or.kr>)홈페이지 링크
 - 온라인 SNS를 통한 공유·홍보·확산 (블로그, 페이스북, 트위터), 성북웹진 활용
 - 지원센터의 성북마을 뉴스레터(e-레터) 이메일링 홍보
 - **리플렛 및 책자 발간을 활용한 오프라인 홍보**
 - 마을만들기 사업을 쉽게 이해할 수 있는 리플렛 제작 배포
 - 공모사업, 교육사업 등 사업결과의 성과 보고집 등 간행물 제작·홍보
 - 동별 마을만들기 중간조직(자치위원회, 통·반장 등) 가입 확대 추진
 - **성북소리 정기 발행물 활용**
 - 월간 소식지 “성북소리”에 마을과 사회적경제분야 고정2면 활용
 - 마을사업 사례소개 및 다양한 마을관련 정보 제공
- **성북 마을공동체 축제 개최**
 - **“마을로 마실가자” 마을 주간행사 개최**
 - 마을만들기 사업의 성과와 우수사례를 알리는 행사로 개최
 - 마을만들기 홍보 체험관 운영, 마을별 투어 프로그램 운영
 - 축하공연, 체험부스, 장터 운영 등 마을사업 정보공유

V 행정 사항

- **각 단위사업별 세부시행계획 수립** ----- 마을담당관
 - 마을만들기 교육 운영 계획
 - 마을만들기지원센터 운영 계획
 - 마을공동체 공모사업 추진 계획
- **마을사회적경제센터 통합센터 효율적 관리운영** ----- 사회적경제과
- **동마을복지센터 구축에 따른 협업 체계 구축** ----- 복지정책과·자치행정과
 - 마을계획 수립 단계 지원
 - 마을공동체 활성화 사업 지원
- **마을만들기 분야별 사업 발굴 추진** ----- 전부서·전 동
- **서울시 마을공동체분야 사업 적극추진** ----- 관 련 부 서
 - 마을미디어활성화·주민제안사업 ----- 마을담당관
 - 마을기업 활성화 ----- 사회적경제과
 - 마을예술창작소 조성 ----- 문화체육과
 - 에너지자립마을 활성화 ----- 환 경 과
 - 안전마을활성화 ----- 자치행정과
 - 아파트마을공동체활성화 ----- 주택관리과
 - 부모커뮤니티·다문화·공동육아 활성화 ----- 여성가족과
- **마을만들기 단계별, 분야별 홍보(연중)** ----- 홍보 전산과