

“변화를 선도하는 강남, 희망을 선사하는 강남”

등록번호	보육지원과-3512
등록일자	2015. 1. 23.
결재일자	2015. 1. 26.
공개구분	대시민공개

주무관	아동청소년팀장	보육지원과장	복지문화국장	부구청장 직무대리	
차경미	배경숙	홍경일	김창현	01/26 주윤중	
협조자					

- 청소년의 역량강화 및 건강한 성장을 도모하기 위한 -

## 2015년 지역사회 네트워크조직을 통한 청소년복지사업 계획

- 사업명 : 강남지역 네트워크 조직을 통한 청소년복지사업
- 운영기관 : 강남구 내 청소년복지 관련 11개 기관
 

※ 강남지역 청소년복지협의회 구성 현황(11개 기관)
 
  - ▶ 복지관6개소(강남,능인,대청,명화,수서,태화 복지관),
  - ▶ 수련관3개소(강남,역삼,수서 청소년수련관),
  - ▶ 강남 정신보건센터, 건강가정지원센터
- 사업내용 : 총 11개 기관 48개 사업
  - ▶ 또래상담자 교육, 멘토링 프로그램, 학교부적응학생 프로그램 등
- 소요예산 : 76,875천원

2014. 1. .

**강 남 구**  
(보 육 지 원 과)

## 【 관련 규정 및 제반사항 사전검토서 】

검토분야	확인 및 적시사항
관련 규정 및 근거	현행 관련 법, 시행령, 조례, 규칙, 관련 지침 등 근거를 모두 검토하고 적시하였습니까?  • 청소년기본법 제8조, 청소년복지지원법 제9조, 제13조
추진 경위	추진 경위는 무엇입니까?  지역사회 민간 사회복지기관의 네트워크를 통하여 학교폭력, 인터넷 중독 등의 청소년문제를 사전 예방·치료 지원하여 청소년의 건강한 성장을 도모하고, 보편·지속가능한 청소년 복지프로그램의 개발·운영으로 청소년의 역량 강화에 기여하고자 함.
예산 사항	산출 근거 및 기준 또는 예산확보 및 투입우선순위 등의 내용을 검토하고 적시하였습니까?  • 근거 및 기준을 검토한 결과 : 적정함
수혜자 및 범위	이 업무(사업)관련 수혜자는 누구이며 수혜범위를 파악해 보았습니까?  • 대상 : 관내 아동 및 청소년
분야별 검토사항 (계속 : 0) (신규 : )	이 업무(사업)과 관련하여 아래 등 제반사항을 검토해 보았습니까? ① 관련부서 협조 ----- ( ) ② 이해관계인 및 예상되는 민원 ----- ( ) ③ 추진상 사전 걸림돌 ----- ( ) ④ 미래행정 수요예측 ----- ( ) ⑤ 시정조사 ----- ( ) ⑥ 민간부분(시설 등)과의 경제성 및 효율성 등 비교 ----- ( ) ⑦ 업무 매뉴얼 및 관련 법규 ----- ( 0 ) ⑧ 행사관련 의전 및 선거법 ----- ( ) ⑨ 투용자 심사 등 관련절차 준수 ----- ( )
타 기관 사례	타 구 사례를 파악, 비교해 보았습니까?  • 타 구 실태파악 결과 - 자치구 25개구에서 시행중
전문가문	전문가의 자문이나 검토를 받았습니까?  • 자문결과 :

## 2015년 지역사회 네트워크조직을 통한 청소년복지사업 계획

지역사회 민간 사회복지기관의 네트워크를 통하여 학교폭력, 인터넷 중독 등의 청소년문제를 사전 예방·치료 지원하여 청소년의 건강한 성장을 도모하고, 보편·지속가능한 청소년 복지프로그램의 개발·운영으로 청소년의 역량 강화에 기여하고자 함.

※ 관련근거 : 청소년기본법 제8조, 청소년복지지원법 제9조, 제13조

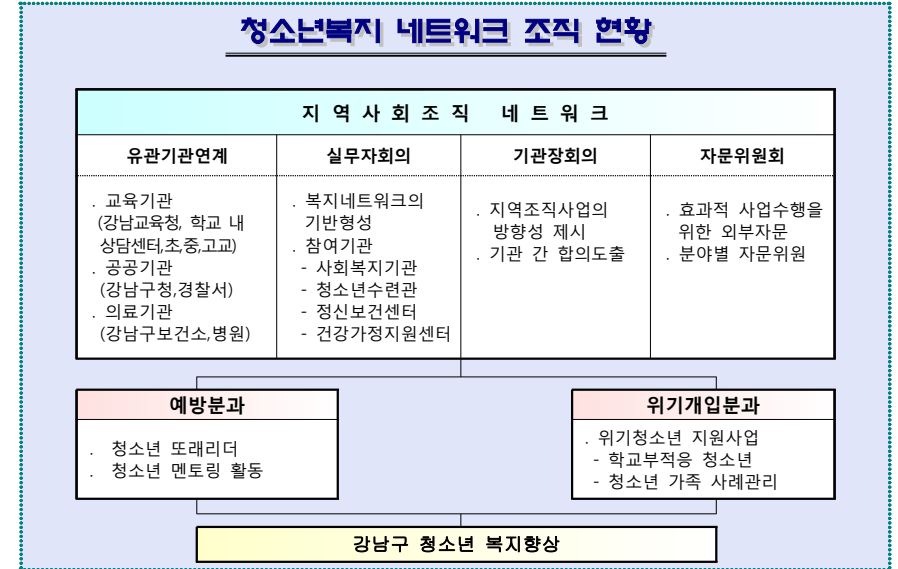
### I 추진 방향

- 강남구 내 지역복지 자원을 활용하여 아동·청소년의 욕구를 파악하고 위기청소년 발생 문제를 사전 예방, 치료 지원
- 아동·청소년 욕구조사 결과를 사업에 장기적으로 반영해 보편적이고 지속가능한 청소년 프로그램 개발
- 청소년 개인뿐 아니라 주변 환경까지 변화시킬 수 있는 거시적 청소년 복지행정 구현

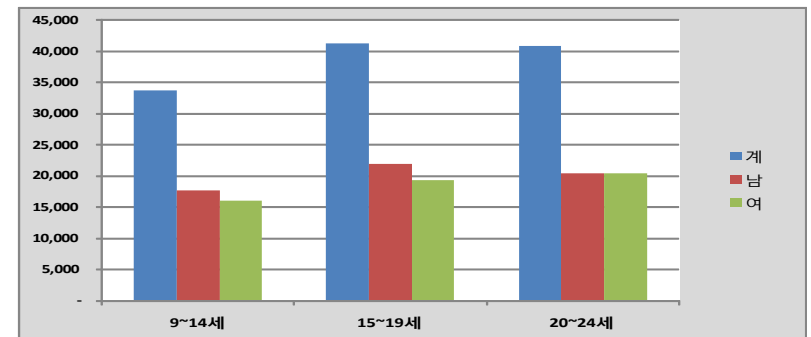
### II 사업 개요

- 사업대상 : 사회복지 서비스가 필요한 청소년(위기, 비행청소년 등), 청소년의 가족, 학교
- 수행기관 : 수서종합사회복지관(대표기관) 등 11개 기관

- ※ 강남지역 청소년복지협의회 구성 현황(11개 기관)
- ▶ 복지관6개소(강남, 능인, 대청, 명화, 수서, 태화 복지관),
  - ▶ 수련관3개소(강남, 역삼, 수서 청소년수련관),
  - ▶ 강남 정신보건센터, 건강가정지원센터



- 사업내용 : 위기·비행 청소년 문제 예방 및 치료 프로그램 운영을 위하여 강남지역 청소년 복지협의회 공동사업 및 기관별 자체사업 추진
- 사업예산 : 76,875천원
- 강남구 청소년 현황 : 총115,916명 (※청소년기본법상 청소년 : 9세이상 24세미만)
  - 9세 ~ 14세 : 33,786명
  - 15세 ~ 19세 : 41,295명
  - 20세 ~ 24세 : 40,835명



※ 강남구 통계자료 (2014년 12월 기준)

### III 2014년 실적 및 평가

#### 1. 사업추진실적

사업내용	연도	2014	2015(계획)	비고
지역협력체계 형성 및 유지 (지역사회네트워크 조직 활동)		16회 /177명	18회 /194명	· 실무자.기관장회의 · 전문 자문단(수시자문)
교육 (지역사회 내 교육)		7회 /62명	5회 /78명	· 실무자교육훈련
연합사업 (청소년 문제예방)		32회 /725명	17회 /2,013명	· 또래상담자 교육 · 워크샵 및 우수사례 공모사업 · 멘토링 발대식 및 해단식 · 멘토링 연합활동 · 사례관리 · 청소년 욕구조사
홍보		5회 /61건	5회 /410건	· 홍보(브로셔 및 사업안내지) · 사업보고서 발간
기관특성화 사업		11개기관 41개 프로그램	11개기관 34개 프로그램	· 또래리더 양성교육 · 학교 부적응학생 프로그램 · 진로체험활동 등

#### 2. 평가 및 개선사항

- 멘토링 가이드라인 수립, 발대식, 평가발표회, 연합활동 등을 통해 강남지역 청소년복지협의회 대표기관 중심의 체계적인 멘토링 관리체제 확립
- 각 개별기관의 특성에 맞춘 멘토링 프로그램을 진행하여 참여 멘티, 멘토의 만족도 향상
- 또래상담자 연합동아리를 확대하고 워크샵의 진행 횟수를 늘려 다양한 또래상담자프로그램 활성화 방안 시도

### IV 2015년 추진계획

#### 1. 2015년 변경사항

##### ■ 멘토링 지원사업 활성화에 따른 별도사업으로 개편

- 개별기관의 특성화 프로그램인 멘토링 프로그램의 규모 및 활동이 확대됨에 따라 “소외계층 아동·청소년 멘토링 지원사업”으로 재편성
- 대표기관은 체계적인 멘토링 관리를 위한 멘토 기초교육, 발대식, 평가발표회, 연합활동 등 공동행사를 전담함
- 개별기관은 멘토링 프로그램을 별도사업으로 진행하며 교통비 및 활동비 지원

##### ■ 청소년 욕구조사 실시

- 3년마다 실시하는 강남구 내 청소년의 욕구조사를 수행하여 2012년도 조사 결과와 비교분석하여 향후 청소년 사업 방향 모색

#### 2. 공동 및 기관특성화 사업 11개 기관 48개 사업

##### ■ 공동사업 : 4개분야 14개 프로그램

- 소요예산 : 15,880천원

분야	프로그램명	대상자(명)	예산(천원)	프로그램 내용
연합사업	또래상담자워크샵	또래상담자교육생 (60)	1,500	· 또래상담자반을 운영하는 11개의 학교 학생들의 또래관계 증진과 역량강화를 위한 워크샵 실시
	우수사례공모사업	또래상담자교육생 (160)	400	· 또래상담교육 참여에 따른 학생들의 변화 또는 교육내용을 활용한 실제 상담사례 중 우수사례 공모 및 포상
	발대식 및 해단식	멘토링 참여 멘티멘토 (100)	1,100	· 멘티멘토의 수료식과 발대식 및 멘토 단체교육을 통해 체계적인 활동을 될 수 있도록 지원
	멘토링 하계캠프	멘토링 참여 멘티멘토 (60)	6,000	· 멘티-멘토와 함께하는 하계캠프(체험 활동 및 멘토 역량강화 등)
	사례관리	소속기관 실무자 (133)	500	· 네트워크를 활용한 통합적 가족 사례관리(사례회의 진행)
	청소년 욕구조사	강남구내 초중고생 (1500)	1,500	· 강남구내 초중고 청소년 대상 욕구조사

분야	프로그램명	대상자(명)	예산(천원)	프로그램 내용
홍보	사업홍보	초중고등학교 및 청소년 관련기관 (310)	600	<ul style="list-style-type: none"> <li>강남구내 초.중.고(75개교), 강남구 내 주민센터, 청소년 관련시설에 브로셔 배포</li> <li>강남구내 초.중.고(75개교)에 학교대상교육관련 사업안내지 발송</li> </ul>
	홈페이지 운영	-	-	<ul style="list-style-type: none"> <li>http://cafe.naver.com/youthgn 운영</li> <li>사업진행에 따른 사업결과 및 홍보내용 게시</li> </ul>
	사업보고서 발간	초중고등학교 및 청소년 관련기관 (100)	2,000	<ul style="list-style-type: none"> <li>당해년도 활동 자료 책자발간 및 지역신문 등 홍보</li> </ul>
교육	실무자 교육 훈련	소속기관실무자 (78)	800	<ul style="list-style-type: none"> <li>실무자 역량 강화 및 단체교육 실시</li> </ul>
지역협력체계형성 및 유지	지역사회네트워크 운영 및 유지	12개 기관	320	<ul style="list-style-type: none"> <li>협의회 운영</li> </ul>
	실무자 회의	소속기관실무자 (156)	360	<ul style="list-style-type: none"> <li>네트워크 사업 추진을 위한 월1회 실무자 회의</li> </ul>
	기관장 회의	소속기관장 (26)	400	<ul style="list-style-type: none"> <li>네트워크 사업 지원 및 운영방안 제시를 위한 년 2회 기관장 회의</li> </ul>
	전문자문단 운영	위촉자문위원 (12)	400	<ul style="list-style-type: none"> <li>효과적인 사업수행을 위한 분야별 전문가문단 구성 (사회복지 및 청소년관련학과 교수, 청소년단체 관련자)</li> </ul>

■ 개별사업 : 11개 기관 34개 프로그램

● 소요예산 : 33,000천원 (3,000,000원×11개 기관)

기관	프로그램명	대상자(명)	예산(천원)	프로그램 내용
건강가정지원센터	도래리더	청소년(학교미정) (120)	1,000	<ul style="list-style-type: none"> <li>청소년 또래상담 교육</li> </ul>
	학교부적응 예방 프로그램	사회봉사 명령받은 청소년 (35)	1,000	<ul style="list-style-type: none"> <li>5일 또는 10일간의 집단프로그램 진행</li> </ul>
	부모교육	학부모 (80)	1,000	<ul style="list-style-type: none"> <li>부모자녀간 의사소통방식 습득</li> </ul>
정신보건센터	수서중 또래리더	수서중 청소년 (150)	200	<ul style="list-style-type: none"> <li>청소년 또래상담 교육</li> </ul>
	우울 및 자살 고위험군 심리지원	저소득 소아·청소년 (5)	2,800	<ul style="list-style-type: none"> <li>아동·청소년기의 우울 및 자살 고위험군의 치료 진입</li> </ul>

기관	프로그램명	대상자(명)	예산(천원)	프로그램 내용
강남복지관	중등중 또래리더	중등중 청소년 (100)	1,000	<ul style="list-style-type: none"> <li>청소년 또래상담 교육</li> </ul>
	학교 상담실	중등중 청소년 (250)	500	<ul style="list-style-type: none"> <li>학교 내 상담실 운영</li> </ul>
	사회복지사 진로체험 프로그램	중등중 청소년 (40)	200	<ul style="list-style-type: none"> <li>사회복지사 직업에 대한 이해 및 사회복지사 직업 체험</li> </ul>
	스트레스 청소년 프로그램	중등중 청소년 (100)	1,300	<ul style="list-style-type: none"> <li>스트레스 고위험군 청소년들의 내적통제력 강화 프로그램</li> </ul>
강남수련관	도래리더	봉은중, 청담고, 영등고 청소년(180)	1,100	<ul style="list-style-type: none"> <li>청소년 또래상담 교육</li> </ul>
	진로체험 프로그램	연주중 청소년 (105)	1,300	<ul style="list-style-type: none"> <li>직업체험 활동 실시</li> </ul>
	동아리 연합행사	수련관 동아리 청소년 (110)	600	<ul style="list-style-type: none"> <li>다양한 청소년 동아리들의 연합행사</li> </ul>
능인복지관	도래리더	개포중 청소년 (160)	400	<ul style="list-style-type: none"> <li>청소년 또래상담 교육</li> </ul>
	청소년 자원봉사	청소년 (580)	2,200	<ul style="list-style-type: none"> <li>개별 및 단체 자원봉사, 자원봉사단 운영</li> </ul>
	학교 부적응 학생 프로그램	사회봉사 명령받은 청소년 (60)	400	<ul style="list-style-type: none"> <li>징계청소년 대상으로 부적응 프로그램 진행</li> </ul>
대청복지관	도곡중 또래리더	도곡중 청소년 (105)	500	<ul style="list-style-type: none"> <li>청소년 또래상담 교육</li> </ul>
	청소년 진로지도	중고생 (50)	500	<ul style="list-style-type: none"> <li>자신의 직업유형에 대한 정보 습득</li> </ul>
	청소년 특기적성 활동	청소년 (200)	2,000	<ul style="list-style-type: none"> <li>약기연주능력 향상 및 소외계층을 위한 공연 진행</li> </ul>
수서명화복지관	언북중 또래리더	언북중 청소년 (120)	600	<ul style="list-style-type: none"> <li>청소년 또래상담 교육</li> </ul>
	청소년 인성예절 교육프로그램	청소년 (200)	2,200	<ul style="list-style-type: none"> <li>올바른 인성함양을 위한 인재양성 프로그램</li> </ul>
	청소년 자원봉사 동아리	중고생 (50)	200	<ul style="list-style-type: none"> <li>타인과 사회를 위해 봉사하는 사회참여 기회를 제공</li> </ul>

기관	프로그램명	대상자(명)	예산(천원)	프로그램 내용
수서복지관	역삼중 또래리더	역삼중청소년(120)	300	•청소년 또래상담 교육
	청소년 체험학습 프로그램	저소득 중고생(20)	1,500	•지역 내 저소득청소년에게 다양한 경험을 제공
	청소년 변화희망 프로그램	사회봉사 명령받은 청소년(180)	800	•청소년의 문제행동 대처능력을 향상시키는 개별프로그램을 실시
수서수련관	중대부고 또래리더	중대부고 청소년(180)	430	•청소년 또래상담 교육
	부모교육	학부모(40)	1,570	•부모자녀간 의사소통 방식 습득
	지도자 교육	청소년 지도자(40)	1,000	•상담의 전문적인 역량강화 및 초등 청소년 대상에게 예방교육
역삼수련관	또래리더 동아리	은성중(1,000)	500	•청소년 또래상담 교육
	부모교육	학부모(500)	2,500	•건강한 개인, 가정 문화 양상을 위한 부모교육
태화복지관	숙명여중 또래리더	숙명여중 청소년(100)	300	•청소년 또래상담 교육
	장애아동 통합 동아리	지역내 발달장애 초등학생(60)	400	•장애아동 방과 후 교실과 연계하여 장애아동에 대한 인식 개선
	청소년 기자단	청소년(90)	800	•동아리 형성을 통한 지역사회 취재활동 및 마을신문 발행
	아동 자아성장 캠프	저소득 초등생 3~6학년(40)	1,500	•캠프를 통한 건강한 여가활동 경험

## V 소 요 예 산

■ 총 사업비 : 76,875천원(구비100%)

### ● 산출내역

사업명	계	공동사업비	개별사업비	인건비(간사)
청소년 복지 지원	76,875천원	15,880천원	33,000천원 (3,000천원×11개 기관)	27,995천원

※ 공동사업비 소외계층 아동청소년 멘토링 지원사업의 운영비 및 진행비로 집행가능

### ● 지급방법

대표기관(수서복지관)에서 수합·청구(월별청구) → 접수(구청) → 각 기관별 지급(구청) → 기관별 정산수합 후 구청정산보고(대표기관)

● 정산방법 : 매분기초 5일한 대표기관이 각 기관별로 수합하여 정산보고  
(단 영수증 및 관련서류는 대표기관에서 보관)

● 예산과목 : 보육지원과, 청소년보호 및 육성, 청소년 및 아동지원, 청소년복지지원, 민간이전, 사회복지사업보조

## IV 행정 사항

### ■ 수서종합사회복지관

- 강남지역 청소년복지협의회 대표기관으로 각 기관별 사업비 청구 및 정산 수합 보고
- 청소년 복지 인건비(간사) 집행

### ■ 구 보육지원과

- 월별 기관 청구에 의한 청소년복지 사업비 지급
- 예산집행 등 운영전반에 대한 지도·감독 실시