

문서번호	의약과-822
결재일자	2015.1.13.
공개여부	대시민공개

주무관	검진담당	의약과장	보건소장		
노숙희	최현자	박윤희	01/13 황원숙		
협 조					

# 2015년 건강검진사업 계획

2015. 1

**의 약 과**  
(검진팀)

---

# 2015년 건강검진사업 계획

국가건강검진의 형성평 제고, 건강취약계층의 사전예방적 건강관리 서비스 제공을 위해 의료급여수급권자의 건강검진, 생애전환기검진, 비취학 청소년, 영·유아건강검진사업 홍보 및 수검을 향상

## I

### 지역 건강검진 현황

#### ■ 성북구 건강검진 수검율

	2012년		2013년			2014년		
	일 반 건강검진	생애전환기 건강검진	일 반 건강검진	생애전환기		일 반 건강검진	생애전환기	
				40세	66세		40세	66세
건강검진 대상자	83,848	6,458	88,340	4,076	2,073	99,495	3,798	2,584
수검자	50,918	3,856	48,189	1,921	1,874	56,553	1,950	1,768
수검율(%)	60.73	59.71	54.55	47.13	68.59	56.84	51.34	68.42

※ 건강검진 수검율 : 국민건강보험공단제공(2014.12.31.기준)

#### ■ 2014년 성북구 의료수급권자 건강검진 수검율

	2012년		2013년			2014년		
	일 반 건강검진	생애전환기 건강검진	일 반 건강검진	생애전환기		일 반 건강검진	생애전환기	
				40세	66세		40세	66세
건강검진 대상자	2,026	210	1,823	93	145	2,042	93	123
수검자	610	80	573	34	66	679	31	55
수검율(%)	30.09	38.1	31.43	36.56	45.52	33.25	33.33	44.72

※ 건강검진 수검율 : 국민건강보험공단제공(2014.12.31.기준)

### ■ 성북구 비취학청소년(15~18세) 건강검진 현황

	2012년		2013년		2014년	
	목표	수검자	목표	수검자	목표	수검자
대상자(명)	10	29	20	21	20	25
수검율(%)	290%		105%		125%	

### ■ 영·유아 건강검진 현황

	2012년	2013년		2014년	
		전체	의료수급	전체	의료수급
검진대상자	288	13,905	242	12,810	334
수검자	107	8,453	120	8,386	169
수검율(%)	37.15	60.79	49.59	65.46	50.60

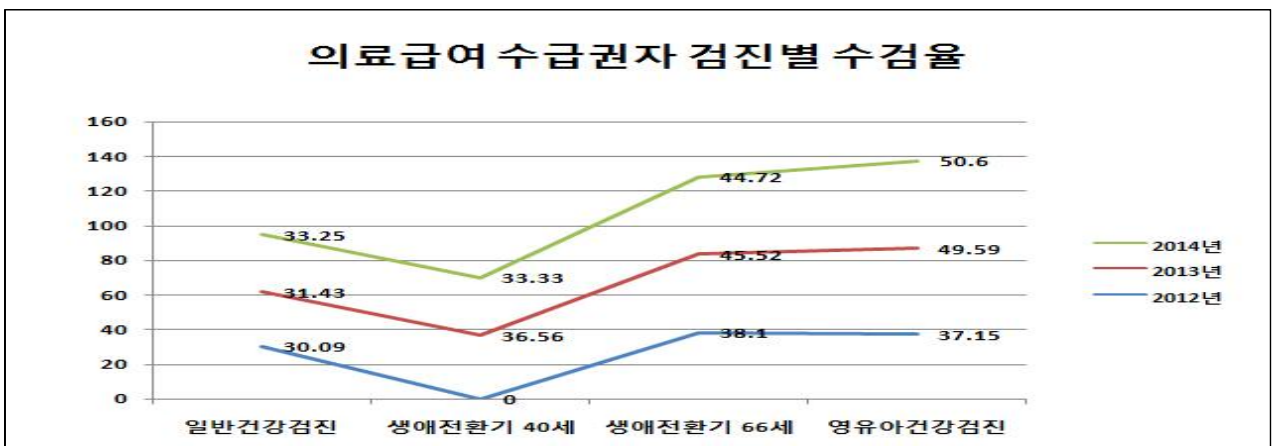
※ 건강검진 수검율 : 국민건강보험공단제공(2014.12.31.기준)

### ■ 영·유아 발달장애 정밀검사비 지원 현황

발달장애 정밀진단	2012년	2013년	2014년
정밀진단 의뢰	1명	25명	7명
정밀진단비 지급	0	7명	5명
지원금액	0	850,210원	771,300원

※ 2012년 정밀진단 대상자는 정밀진단검사 거부

### ■ 의료급여수급권자 검진별 수검율



## ■ 성북구 일반 검진기관 현황 (총 43곳)

등별	길음	동선	돈암	보문	삼선	안암	월곡	장위	정릉	종암	석관
총 32곳	3	1	1	2	1	1	5	7	3	3	5

※ 건강인 검진기관 조희(2015.1.12. 기준)

## ■ 건강검진 질관리 현황

구 분	1항 목
건강검진실	○ 검진 인력의 전문성 교육 이수 ○ 검진자료의 보안 관리
임상병리실	○ 외부정도관리 : 임상화학 4회, 진단혈액학 4회, 면역혈청학 2회, 요검경학 3회/년 ○ 내부정도관리 : 매일실시 ○ 검사 인력의 전문성 교육 이수
방사선실	○ 방사선 안전관리 책임자 지정 ○ 방사선 장비의 안전검사 및 장비점검 : 분기별 1회 ○ 검사 인력의 전문성 교육 이수

## II

## 사업 목표

### 2015년 건강검진사업 목표

- 건강보험 건강검진 수검율 56.84% → 58%
- 의료급여수급권자 건강검진 수검율 33.25% → 35%
- 의료급여수급권자 생애전환기검진 수검율 40세 33.33% → 35%  
66세 44.72% → 46%
- 의료급여수급권자 영·유아건강검진 수검율 50.60% → 52%

※ 2013년부터 영유아 건강검진사업이 건강관리과에서 이관됨

## ■ 세부사업계획

### □ 건강검진사업

#### ○ 사업전략

- 건강검진 대상자를 위한 맞춤형 홍보 활성화
- 다각적인 정보제공으로 건강검진 주도적 참여 유도
- 건강검진 홍보를 위한 유기적인 연계체계 구축

#### ○ 사업내용

- 국민건강보험공단 건강검진 등 검진실시 대상에게 각종 홈페이지를 통한 홍보확대
- 건강검진 안내문 제작 및 발송, 캠페인, 걷기대회 홍보, 인터넷, 전광판 홍보, 홍보물품, 내소자 건강검진 안내 등으로 정보 제공
- 건강검진 대상자 맞춤형 홍보
  - 30~40대 : SMS문자 발송 및 미수검자 검진안내 및 독려전화
  - 50~60대 : SMS문자 발송 및 검진안내문 발송
  - 70대 이상 : 전화로 검진내용 및 검진기관 안내 및 필요시 검진예약 방문간호사 연결 가가호호 방문으로 건강검진 안내 경로당 방문 홍보
- 방문간호팀과 연계하여 저소득 소외계층의 검진유도
- 건강검진 실시 후 2차 검진자 중 유소견자는 만성질환팀, 금연클리닉, 비만, 절주 등 보건소 내 각 팀별로 연계
- 건강검진결과 사후관리를 위한 보건소 사업연계 및 이상소견자 질환관리
- 사업장 검진담당자와 연계한 검진대상에게 각종 홈페이지를 통한 홍보 확대
- 전화민원시 검진 안내, 내소자 수검독려, 검진기관 연계
- 건강보험공단과 성북지사 및 지역검진기관 업무협의 간담회를 통한 관내 사업장 건강검진 홍보

### □ 생애전환기 건강검진사업

#### ○ 사업전략

- 성별, 연령별 특성을 고려한 건강검진항목 제공으로 검진율 향상
- 개인별 건강위험평가 프로그램 도입으로 적극적인 건강검진 유도
- 생활습관 평가 및 상담프로그램 운영으로 건강관리능력 향상
- 비취학청소년(만15세~18세) 건강검진 실시(청소년희망학교, 아우름학교, 우리학교)

#### ○ 사업내용

- 성북소리, 보건소홈페이지, 리플렛 등 건강검진 홍보물 동주민센터 등 공공기관 비치
- 뇌졸중·당뇨병 등 심·뇌혈관질환 발생 위험도, 교정가능한 위험요인과 개선 목표를 제시하고 개인별 특성에 맞는 교육자료 제공 및 건강검진 독려
- 생애전환기 건강검진 대상자에게 5대 건강위험요인(흡연, 신체활동, 영양, 음주, 비만)에 대한 생활습관 평가 및 상담
- 관내 비취학청소년 교육기관과 연계 및 협조체계 구축으로 건강검진 및 추구관리 실시

- 만 40세 장애인 대상자에 대한 방문보건팀 담당자와 연계한 건강검진 실시
- 건강한 자녀 출산을 위한 신혼부부건강검진 및 각종 보건교육 프로그램 정보제공

## ■ 인력투입

인력명	고용형태	자격내용	업무내용	타 업무내용	민간위탁
검진팀장	정규직	임상병리사	건강검진 업무 총괄		무
건강검진실	정규직	간호사	계획수립 및 예산집행 건강검진 전반 업무 및 검진 사후관리	국가암검진	무
	비정규직	임상병리사	건강검진 업무보조 및 심전도, 동맥경화 검사	국가암검진 홍보	무
검진의사	계약직	의사	건강검진 결과 판독 및 결과상담	결핵실	무
임상병리실	정규직	임상병리사	검사업무 및 검체검사의 정도관리, 영상검사의 질관리		무
방사선실	정규직	방사선사	흉부촬영		무

## ■ 예산투입 계획

세부사업명	2015년 예산				민간위탁 유,무
	계	국비	시도비	시군구비	
소 계	50,920	25,460	12,730	12,730	유
생애전환기건강검진	7,000	3,500	1,750	1,750	유
의료수급자건강검진	26,400	13,200	6,600	6,600	유

## ■ 장비투입

장비명	수량	활용내용
신체계측기	1	신장, 체중, 비만도 측정
시력표	1	시력표를 사용한 시력측정
기도전도 청력측정 검사기 청력 오디오메트릭 부스	2	각 주파수에서 순음을 제시한 후 청력도 검사
혈압계(수은 하이브리드)	3	혈압측정
플라스틱(비닐)줄자	2	수검자의 장골능과 늑골의 최하부 끝을 연결한 선의 가운데 부분 측정

### III

## 영·유아 건강검진사업

#### ■ 사업목적

- 영·유아의 연령에 적합한 건강검진 프로그램을 도입하여 영·유아의 성장·발달 사항을 추적 관리하고 보호자에게 적절한 교육 프로그램을 제공
- 영·유아 건강검진 효과를 높이고 영·유아 기초건강 관리 강화를 위해 취약계층 대상 '정밀평가필요'대상자 발달장애 정밀진단비 지원
- 발달장애로 확진된 영·유아를 장애아동 재활치료사업과 연계로 발달장애, 뇌성마비 등 영·유아의 장애 유병률을 낮추고 수검률 고에 기여

#### ■ 근거 법령

- 국민건강보험법 제47조 및 의료급여법 제 14조(건강검진)
- 건강검진기본법 제 25조(국가건강검진 수검자 의료비 지원 등)

#### ■ 사업내용

구분	대상	대상자(명)	수행주체(시행방법)
의료급여수급권자	만 6세 미만 영·유아 (4개월, 9개월, 18개월, 30개월, 42개월, 54개월, 66개월)	약 350	성북구보건소 (위탁수행:건강보험공단)
건강보험가입자	상동	약 13,000	국민건강보험공단 (직접수행)
<b>계</b>		<b>약 13,350</b>	

※ 2015년 사업대상자는 미확정으로 2014년 대상자 수를 기입함

- 검진주기 : **4개월, 9개월, 18개월, 30개월, 42개월, 54개월, 66개월**

구분	주기	유효기간의 범위
1차	4개월	검진일 기준 생후 4개월 0일부터 6개월
2차	9개월	검진일 기준 생후 9개월 0일부터 12개월
3차	18개월	검진일 기준 생후 18개월 0일부터 24개월
4차	30개월	검진일 기준 생후 30개월 0일부터 36개월
5차	42개월	검진일 기준 생후 42개월 0일부터 48개월
6차	54개월	검진일 기준 생후 54개월 0일부터 60개월
7차	66개월	검진일 기준 생후 66개월 0일부터 71개월

○ 주요 선별 목표 질환

- 성장이상, 발달 이상, 비만, 안전사고, 영아 급사 증후군, 청각이상, 시각이상, 치아우식증 등

○ 검진항목

- 각 월령에 특화된 문진(시각·청각 문진 포함)과 진찰, 신체계측(키, 체중, 머리둘레)이 공통 실시
- 2~3종의 건강교육과 발달평가 및 상담으로 구성

검진항목		1차	2차	3차	4차	5차	6차	7차
문진 및 진찰		●	●	●	●	●	●	●
신체계측		●	●	●	●	●	●	●
발달평가 및 상담			●	●	●	●	●	●
건강교육	안전사고예방	●	●	●	●	●	●	●
	영양	●	●	●	●	●	●	●
	수면	●						
	구강		●					
	대소변가리기			●				
	정서 및 사회성교육				●			
	개인위생					●		
	취학준비						●	
	간접흡연							●
구강검진				●		●	●	

※ 영·유아 건강검진에서는 검진을 실시한 후 정확한 진단을 위해 전문의료기관에 의뢰

■ 성북구 영·유아 검진기관 현황(37곳)

동별	길음	동선	동소문	보문·삼선	돈암	월곡	장위	정릉	종암	석관
총 38곳	3	0	2	4	2	7	5	10	4	1

■ 홍보 및 사후관리

○ 사업전략

- 영·유아 성장·발달의 중요시기에 필요한 필수 건강검진 홍보 활성화
- 출생 후 71개월까지 성장·발달의 시계열적인 추적 건강검진 적극유도로 영·유아 건강검진 수검율 향상
- 관내 영·유아 유관기관과 상호협조체계 구축으로 건강검진 독려

○ 사업내용

- 관내 영·유아 시설에 사업홍보 안내문 발송



- 영유아검진 미수검자 개별관리(전화독려 및 우편발송)
- 보건소 예방접종실, 구청 영유아 종합상담실 리플렛 및 검진기관 홍보물 비치
- 영유아 건강검진 효과를 높이고 영유아 기초건강관리 강화를 위해 취약계층 대상 정밀평가 필요 대상자에게 발달장애 정밀진단비 지원
- 영유아검진결과 유소견자 및 추가교육희망자에게 모자보건사업 연계

## ■ 예산현황

(단위 : 천원)

세부사업명	2015년 예산				민간위탁 유,무
	계	국비	시도비	시군구비	
소 계	12,020	6,010	3,005	3,005	
영유아 건강검진비	7,480	3,740	1,870	1,870	유
발달장애의심아동 확진비	1,620	810	405	405	무
비취학청소년건강검진비	920	460	230	230	무
영유아 홍보물제작비	2,000	1,000	500	500	무

## ■ 추진일정

세부 사업 명	구체적 사업내용	추진일정(월)											
		1	2	3	4	5	6	7	8	9	10	11	12
국가암 검진활 성화 사업	검진대상자 DB구축												
	사업세부계획수립												
	검진안내문 제작 및 발송												
	개별 전화 및 SMS 서비스 제공												
	검진기관복지관, 경로당 등 건강검진 홍보												
	방문간호사 및 사회복지사의 검진홍보												
	내소자 검진 홍보												
	내과 방문 민원에 대한 직접 홍보												
암예방 및 홍보 사업	공단 검진도우미서비스 사업 신청												
	홍보물 개발 및 제작												
	구청 및 보건소 행사 암 검진홍보												
	미디어를 이용한 검진 홍보												
	건강검진 담당자 교육												
	보험공단 및 지역검진기관 간담회												
	사업 평가												

## 평가계획

평가지표		평가요소	평가세부항목		
구조15점	업무담당자 확보(5)	전담인력 확보	확보(5) 미확보(0)	5	
	전담인력의 역량강화(5)	교육 참석 횟수	2회이상(5) 0회(0)	5	
	예산확보 (5)	예산확보정도	90% 이상(5) 90% 미만(3)	5	
과정65점	기획과정 10점	사업계획 수립(5)	수립여부	수립(5) 미수립(0)	5
		사업목표의 구체성(5)	목표의 수치화	유(5) 무(0)	5
	운영과정 55점	검진대상자 DB 구축여부(5)	의료급여수급권자 미비자료 보완율	70%이상(5) 70%미만(3)	5
		직접대면을 통한 홍보(10)	캠페인 및 행사 참여정도(5)	5회이상(5) 2회 미만(1)	5
			내소자 홍보(5)	2,000명 이상(5) 1,000명 미만(3)	5
		매체 이용한 간접 홍보(10)	의료수급권자 전화 홍보률(5)	70% 이상(5) 70% 미만(3)	5
			암검진 홍보 SMS 문자 발송(5)	500건 이상(5) 500건 미만(2)	5
		취약계층을 위한 외부 인력의 연계를 통한 홍보참여도(10)	방문간호사의 대상자에 대한 홍보물 배부률 (5)	70% 이상(5) 70% 미만(3)	5
			유관기관 홍보 비치율 (5)	10곳 이상(5) 10곳 미만(3)	5
		암검진 관련 홍보(10)	홍보물제작건수(5)	3종이상(5) 3종미만(0)	5
			캠페인 및 홍보행사 등 암홍보물 배부(5)	2,000부 이상(5) 1,000부 이상(2)	5
		대중매체를 이용한 홍보(10)	홍보용 디스플레이 홍보유무(5)	유(5) 무(0)	5
			인쇄매체를 이용한 홍보건수(5)	5회이상(5) 5회미만(2)	5
		결과평가 20점	목표달성(15)	목표달성	달성(15) 미달성(5)
검진사업의 수준평가(5)	현황 및 통계자료(5)		유(5) 무(0)	5	
<b>총 점</b>				<b>100</b>	

끝.