



문서번호	노인청소년과-36695
결재일자	2014. 12. 1.
공개여부	대시민공개
방침번호	

주무관	노인복지팀장	노인청소년과장	주민생활국장	
김기곤	이태호	강종식	12/01 代최성연	
협조				

2014년 겨울철 독거어르신 보호 대책



성 동 구

2014년 겨울철 독거어르신 보호 대책

기온과 강수량은 평년과 비슷할 것으로 전망되나, 대륙고기압과 이동성 고기압의 영향을 자주 받아 기온의 변동폭이 클 것으로 전망되어, 독거어르신에 대한 겨울철 지원대책을 마련하고자 함

I 추진 근거

- 노인복지법 제4조(보건복지증진의 책임)
- 노인복지법 제27조의 2(홀로 사는 노인에 대한 지원)
- 2014년 겨울철 독거어르신 종합지원대책[서울시 어르신복지과-23194(2014.11.24.)]

II 추진 방향

- 안전관리와 보호가 필요한 독거어르신 관리 철저
- 한파발령 시 긴급연락이 가능하도록 돌보미와 연락체계 구축
- 독거어르신 결식방지, 동사예방 등 기본생계 유지 중점관리
- 중점추진사항
 - 취약계층 안전관리 및 한파정보 전달체계 구축
 - 집수리, 난방기 사전점검으로 한파 피해 예방
 - 한파기간 거동 불편한 어르신 등 무료급식 확대 실시
 - 돌봄기관의 민·관 복지서비스 발굴·연계 적극 추진
 - 지역주민이 스스로 취약계층 어르신을 돌보는 마을공동체 형성

※ 한파주의(경)보: ①아침최저기온이 전날보다 10℃(15℃) 이상 하강하여 3℃이하이고 평년값보다 3℃가 낮을 것으로 예상될 때 ② 아침 최저기온이 -12℃(-15℃)이하가 2일이상 지속될 것이 예상될 때 ③ 급격한 저온현상으로 (광범위한 지역에서) 중대한 피해가 예상될 때

III

추진개요

■ 사업기간: '14. 12. 1 ~ '15. 3. 31(4개월간)

■ 중점 보호대상 : 저소득 독거어르신 2,157명(독거어르신의 약 25%)

■ 독거노인 현황(2014. 10. 31현재)

합 계	남	여	유형별 분류				비 고
			소계	수급자	저소득층	일반인	
8,576*	2,671	5,905	8,576	1,331	353	6,892	구 전체보호자
			2,176	1,331	353	492	집중 보호대상자

* 2014.10.31. 현재 주민등록상 독거노인 수

■ 독거노인 서비스 지원 현황(2014. 10. 31현재)

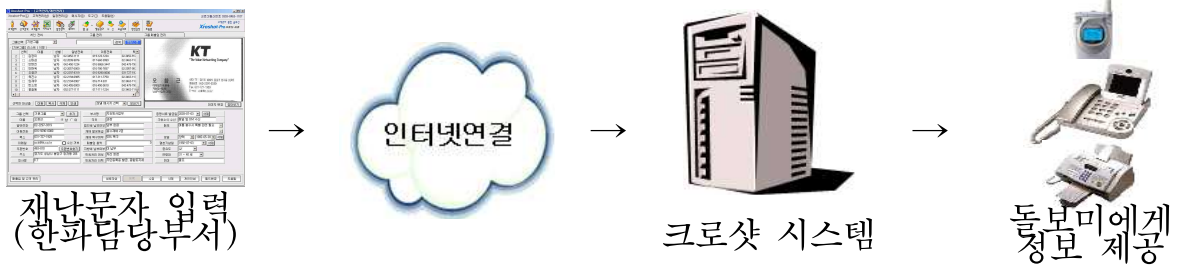
연 번	사업 구분	사업명	수행기관	대상자	사업내용	서비스제공자 인원/기관	수혜자 인원 (명)	비 고 (서비스 제공회수)
계		8개사업	73개 기관			1,021명/ 73개소	3,794 (2,176)	
1	재	노인돌봄 기본사업	성동노인 종합 복지관	요양불필요 독거노인 중 안전확인 필요자	안전확인, 생활교육, 서비스 연계	21명 /1개소	594 (안심폰 대상자 214명 포함)	주2~3회
2		안심폰 사업			전화 안부확인			
3	가	독 거 노 인 안부확인	동주민 센터	독거노인 중 요보호자	전화 및 방문 안부확인	156명/ 17개소	1,331	주1~5회
4	서	서울재가 관리사 지원	노인청소 년과	국민기초 및 저소득 독거노인 중 거동불편자	가사정서지원, 병원동행, 목욕 서비스	13명/ 1개소	117	주1~2회
5		노인돌봄 종합 서비스	성동돌봄 센터외 1	요양필요자 중 장기요양등급 외A,B	방문요양 · 주간보호	20명/ 2개소	54	주2~3회
6	비	옥수 재가노인 지원센터	옥수 재가노인 지원센터	요양필요자중 장기요양등급 외 A,B	가사정서지원, 간병서비스 등	4명/1개소	80	주2~3회
7		스	장기요양 보험제도	장기요양 기 관	장기요양 1~3등급자로 요양 필요자	방문요양 · 방문목욕 · 방문간호	800명/ 46개소	1,000
8	급식 제공	독거노인 급식지원	성동노인 종합복지 관 등 7개 무료 급식소	결식이 우려되는 독거노인	식사 · 밑반찬 배달, 경로식당 급식 지원	7명/ 7개소	618	주2~5회

IV

세부추진사항

■ 취약계층 안전 관리 및 한파정보 전달체계 구축

- 한파발령 시 독거노인생활관리사에게 SMS 문자발송으로 안전관리
 - 중앙재난본부, 소방방재청 등에서 SMS 문자 일괄 발송



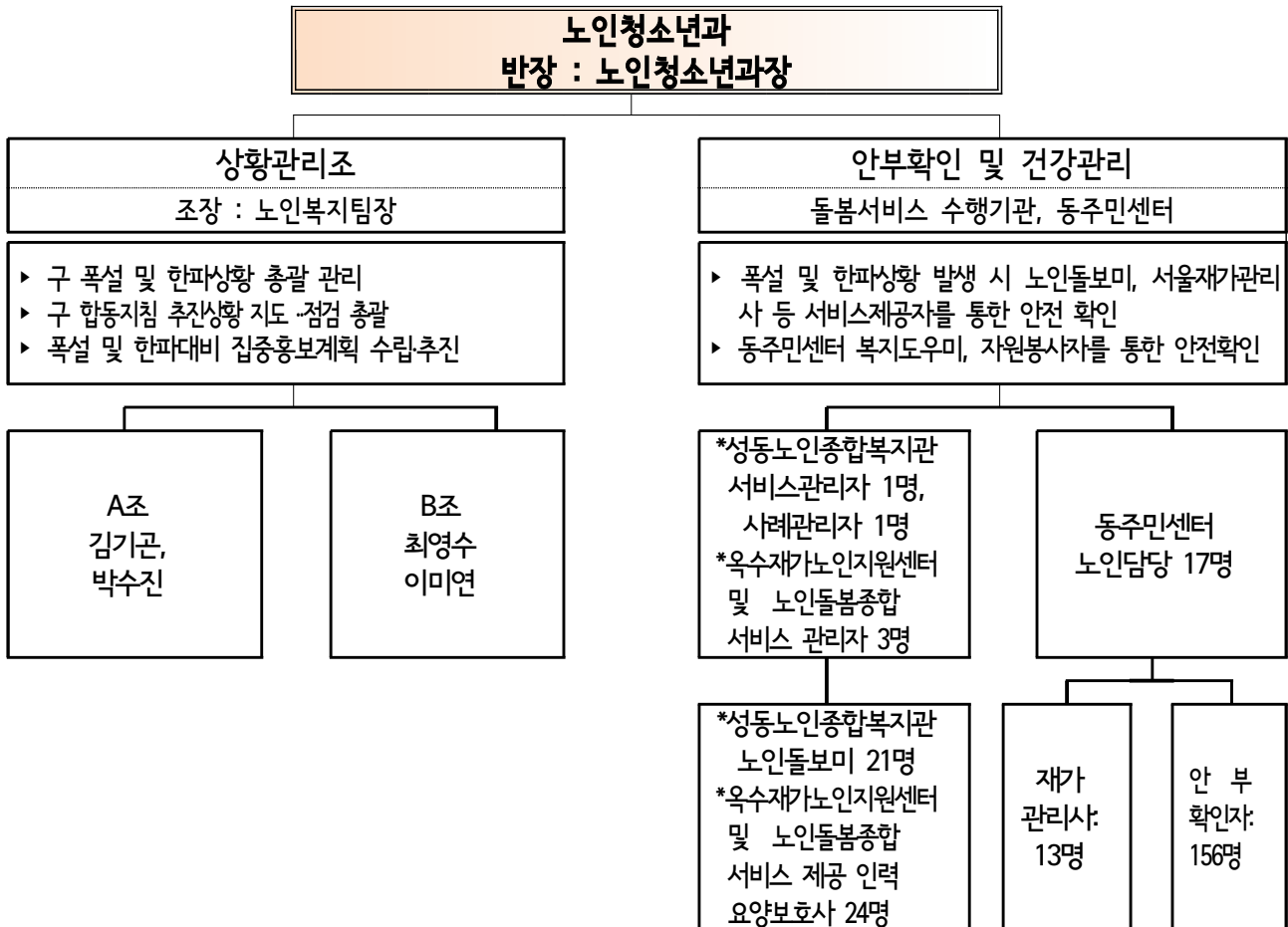
- 동절기 독거어르신 보호 관련 생활관리사 교육 실시
 - 교육일시 : 2014.12.1. ~ 12.3.
 - 교육내용 : 겨울철 건강관리방법 및 응급처치요령, 한파예방 행동요령 등
 - 동절기 한파 대비 행동요령 안내문 배포 : 별첨 1

■ 독거노인 안부확인 강화

- 독거노인 안부확인 책임관리제에 의거 요보호 독거노인(1,331명)에 안부확인
 - 주1회 ~ 2회 이상 책임관리자가 방문 및 전화 안부확인
 - 야쿠르트 배달 등을 통한 매일 안부확인->매일 배달이 되는지 확인요망
 - 한파주의보 시 매일 안부확인
- 식사·밑반찬 배달 인력에 의한 618명 독거노인 안전확인
 - 식사배달(1일 1회), 밑반찬 배달(주2회)을 통하여 독거노인 안전확인
- 기타 재가서비스 인력에 의한 주기적인 안전확인
 - 노인돌봄종합서비스, 서울재가관리사, 재가노인지원센터 등의 방문을 통한 안전확인
- 관리 대상 외 독거노인 관리(6,892명)

- 동 직능단체(주민자치위원회, 새마을지도자 등)회원과 동거주 비관리 독거노인과의 자매결연이나 담당제를 통해 관리의 철저를 기하고 한파주의보 발령 시 수시로 안부확인 및 가정방문하여 사고를 예방

■ 상황관리반 편성 운영



■ 집수리, 난방기 사전점검으로 한파 피해 예방 추진

- 수행기관: 노인돌봄기본서비스수행기관, 옥수재가노인지원센터
- 점검기간: '14. 12. 1. ~ '14. 12. 10.(10일)
- 점검사항: 한파예방 소규모 집수리 및 난방용품 지원대상 파악
 - 기초수급자에서 제외된 복지사각지대 차상위계층 우선 발굴
- 지원대상: 168명 내외
- 지원방안

- 소규모 집수리: 외부 창문 비닐 보호막 설치, 보일러 부품교체 등
→ 보수인건비는 해당분야 전문 자원봉사자 민간 재능기부 활용
- 난방용품 지원: 침낭, 담요, 발열내의, 전기장판 등

※ 한파대책보조금 지원(시비 100%) : 5,040천원 → 수행기관에 예산 지원

■ 한파기간 거동 불편한 어르신 등 무료급식 확대 실시

- 수행기관 : 노인종합복지관, 종합사회복지관, 옥수재가노인지원센터, 옥수복지센터, 보훈회관(총 618명 지원)
 - 지원기간 : '14.12월 ~ '15.1월(3개월)
 - 지원대상 : 한파 시 거동불편으로 결식우려가 있는 어르신
 - 지원내용 : 동절기 무료급식 및 밑반찬 배달 추가지원
 - 식사배달 : 1일 1식 → 1일 2식(1식 도시락, 1식 대체식)
 - 밑반찬배달 : 주 2회 → 주 4회
 - 식사배달 자원봉사자 : 교통카드 또는 실비 교통비
(차량이용 봉사자 : 1인 월 20,000원, 3개월)
 - 추가 수혜인원 : 55명
 - 식사배달 : 25명(133명 배정인원의 18.7%)
 - 밑반찬 배달 : 30명(150명 배정인원의 20%)
 - 배달봉사자 교통카드지원 : 5명
- ※ 급식비 지원(시비 100%) : 수행기관에 예산 지원

■ 돌봄기관의 민·관 복지서비스 발굴·연계 적극 추진

- 독거어르신 집수리 등에 재능기부자 확보하여 지원
 - 집수리사업은 기능보유(건축, 설비, 전기 등) 전문봉사자 활용 지원

- 폭설·한파 시 응급의료사고 발생 시 관내 병·의원 연계
 - 응급환자 발생 시 즉시 치료받을 수 있도록 연락체계 사전 구축
- 기타 난방용품 등 후원기관 개발하여 지원 확대
 - 동절기 민간기업 후원물품 사전협약하여 폭설 대비 난방용품, 비상식품(라면, 햇반 등) 필요량 사전 확보

V

소요 예산

- 무료급식 추가지원 및 교통카드지원: 미정
 - ※ '14. 식사 및 도시락배달 인원의 20%이내(식사 횟수 증가)
 - ※ 변경내시 후 통보 예정
- 취약계층 어르신 한파대책 보조금: 168명 5,040천원(1인당 30천원)

VI

행정 사항

- 난방용품의 경우 중복수혜가 없도록 유의
- 한파대비 행동요령 안내문 대상자에게 배포
- 독거노인 안부확인 책임관리자 지정 운영 철저(동주민센터)
- 독거노인 피해사례 발생 시 신속한 동향보고 철저
(노인돌보미→ 서비스관리자→ 시군구→ 시도→ 복지부 : 양식별첨)

- 별첨
1. 동절기 한파 대비 행동요령
 2. 독거노인 사고 동향보고(양식)
 3. 겨울철 전기안전 관리 요령
 4. 겨울철 가스안전 관리 요령
 5. 한파대비 보수 및 난방용품 안내
 6. 난방용품 포장 스티커 문안
 7. 사업추진실적 양식

겨울철 한파 이렇게 대비하세요!**- 한파 피해 주의사항 -**

1. 외출할 때는 내복, 목도리, 모자, 장갑 등의 방한용품을 꼭 착용하고, 옷을 여러겹 껴입어 갑작스런 온도차에 대비하세요.
2. 이른 아침 야외 운동은 피하시고, 실내에서 또는 부득이 실외에서 할 경우엔 한낮에 준비운동을 충분히 한 후 하는 것이 좋습니다.
3. 손가락, 발가락, 귓바퀴, 코끝 등 신체 말단부위의 감각이 없거나 창백해지는 경우에는 동상을 조심하세요.
※ 동상에 걸렸을 때는 꼭 죄는 신발이나 옷을 벗고 따뜻한 물로 세척 후 따뜻하게 보온을 유지한 상태로 즉시 병원으로 가십시오.
4. 난방기구나 전열기를 사용하실 경우 일정한 시간마다 환기를 시켜주시고 외출 시에는 꼭 꺼주세요.
5. 장시간 집을 비우게 될 경우에는 수도꼭지를 조금 열어 물이 흐르도록 하여 동파를 예방하세요.
6. 폭설·한파시 고립이 예상되는 어르신이 주변에 있는 경우, 어르신복지과 또는 독거노인종합지원센터(1661-2129)로 연락주세요.

응급상황이 발생할 경우

☎ 119 (119안전신고센터) , ☎ 120 (서울시다산콜센터),
☎ 129 (보건복지콜센터), ☎ 1661-2129 (독거노인종합지원센터)

별첨 2

독거노인 사고 경위 보고

독거노인보호사업 동향 보고					
일 시		시도	서울특별시	시군구	성동구
보고기관	성동노인종합복지관, 동주민센터	책임자	000	담당자	000
연락처	02-1236-4567	주소	00시 00구 00동 123-1		
제 목	예시) 한파로 인한 독거노인 사망				
내 용	예시) ○ 사고 경위, 조치사항, 노인돌봄기본서비스 사업대상 및 서비스 제공 실태, 조치계획 등 상세하게 기술 보고				
수신처	성동구 노인청소년과	e-mail	gigona@sd.go.kr		
		fax	02-2286-5869		

겨울철 전기안전 관리요령

일상생활에 없어서는 안되는 편리한 전기는 잘못 사용하거나 관리를 소홀히 하면 우리의 소중한 재산과 생명을 순식간에 앗아가는 큰 불행을 주므로, 전기사용은 언제나 안전을 최우선으로 고려하지 않으면 안 된다.

날씨가 추워지면 난방을 위하여 전기히터 등 각종 전열기기의 사용이 늘어나는데, 동절기에는 난방기구 사용의 증가와 건조한 날씨 때문에 다른 계절에 비하여 전기화재 발생이 20 ~ 30% 증가한다.

동절기의 일상생활에서 대처하여야 할 전기안전 요령을 알고, 실천하는 것이 전기화재를 예방하는 지름길이므로 겨울철 전기화재 예방요령을 살펴보면,

- 겨울철에 많이 사용하게되는 전기난로, 전기 온풍기 등 전열기기는 사용전 먼지제거는 물론 플러그의 파손 및 코드선 피복 손상여부, 온도 조절장치 등이 정상적으로 동작하는지를 점검하여야 한다.
특히, 전열기기가 넘어지는 경우 전원이 자동 차단되는 장치의 동작여부를 반드시 확인하여 이상이 있는 경우 제작·수리업체에 의뢰하여, A/S후 사용토록 한다.
- 전기히터, 전기온풍기, 전기장판 등 난방용 전열기기는 사용중 부주의하면 언제라도 전기화재를 일으킬 수 있는 요인이 되므로 다음사항을 반드시 준수하여 사용한다.
 - 무심코 켜 놓은 채 잊어버린 전기히터 과열로 인한 화재가 많으므로 부재중일 경우는 반드시 전원 플러그를 뽑아 둔다.
 - 전기장판이나 전기담요는 접혀지거나 의자 등으로 일정부분만 압력이 가하여 질 경우, 그 부분이 과열되어 전기화재가 발생될 수 있으므로 사용중에 접혀지거나 무거운 물질로 압력이 가하여지지 않도록 한다.
 - 전열기기는 전력소모가 많아 한 개의 콘센트에 문어발식으로 여러 개의 전열기기를 사용하면 과부하가 되어 합선사고가 발생하므로, 콘센트 용량에 맞는 전열기기를 사용한다.
 - 전열기기 사용 중에는 주위에 인화성 물질을 보관하거나 사용하지 않도록 한다.
- 아울러 누전차단기는 정상적으로 동작하는지를 월 1회 정도 차단기 자체에 부착된 빨간(또는 녹색)버튼을 눌러 딱하고 떨어지는지 확인하고, 정상적으로 동작하지 않거나 떨어지다가 중간에 걸려 내려오지 않으면 고장이므로 반드시 교체하여 사용하여야 합니다.

전기재해는 주기적인 점검과 정상적인 사용으로 예방할 수 있으며, 우리 모두가 사소한 부분까지 관심과 주의를 기울임으로써 자신의 안전은 물론 가족의 행복도 확보되므로, 밝고 편리한 전기를 안전하게 사용하도록 하자.

 **전기재해예방을 위한 실천사항**



☑ 매월 1회 이상 누전차단기의 동작 시험버튼을 눌러 정상작동 여부를 확인합니다.



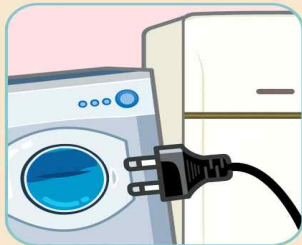
☑ 플러그는 콘센트에 완전히 접속하여 열이 발생하지 않도록 사용하세요.



☑ TV, 오디오 등의 전자제품은 먼지가 쌓이지 않도록 주의하세요.



☑ 어린이가 있는 가정의 콘센트에는 안전커버를 사용하세요.



☑ 세탁기, 냉장고 등에는 감전사고 예방을 위해 접지시설을 하세요.



☑ 젖은 손으로 전기기구를 조작하지 마세요.



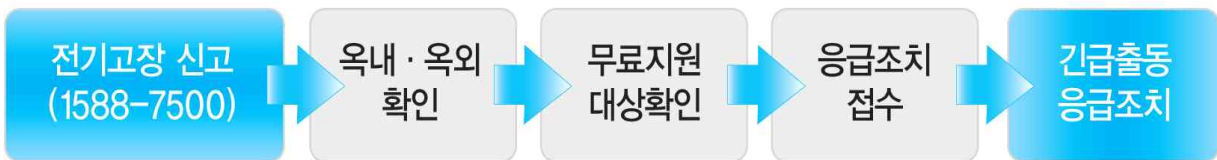
전기안전 긴급출동 고충처리 서비스(Speed call)

1 Speed-call이란?

전기 119제도인 'Speed-call 제도'는 경제적 여건 등으로 전기안전 점검을 제대로 받기 어려운 저소득층 가구를 선정, 문제점을 해소해주는 제도로 전기시설 누전, 정전 등 고장이 발생할 경우 긴급 출동해 신속한 응급조치로 국민 불편을 해소하는 업무이다.



2 업무처리절차



3 이용방법

저소득층의 주거용 전기고장 시 **한국전기안전공사(1588-7500)**으로 연락하시면 가까운 사업소로 연결됩니다.

4 무료지원 대상

국민기초생활보장 수급자, 차상위 계층(도시 저소득 밀집지역 주택 및 농어촌의 주택 포함) 1~3급 장애인 및 국가유공자, 독립유공자, 5.18 민주유공자, 사회복지시설

5 응급조치 범위

주거용(주택) 전기설비에 한하며, 무료입니다.

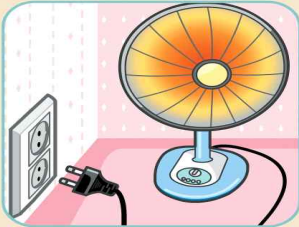
전기공사법에서 정하는 '경미한 공사'의 범위에 속하는 경우 전기안전공사에서 무료로 지원하고 있으나, 공사의 범위가 광범위하거나 전기기구 고장 등은 조치 대상에서 제외됩니다.



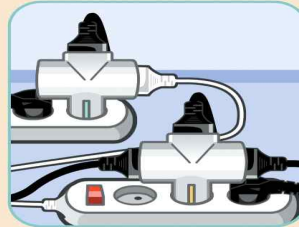
☑️ 전기제품은 반드시 전기안전용품 인증 마크를 확인하고 사용하세요.



☑️ 전선은 무거운 물건으로 누르거나 접하지 않도록 하여 화재사고를 예방하세요.



☑️ 전열기는 사용 후 플러그를 뽑아 전기요금을 절약하세요.



☑️ 과부하로 인한 단락사고 위험이 있으니 멀티탭을 문어발식으로 사용하지 마세요.

동절기 가스안전관리, 철저한 보일러 시설점검과 환기로 가스사고를 예방합니다.

가스안전은 한국가스안전공사와 함께 하세요!

겨울철 보일러 일산화탄소(CO) 중독사고의 원인은 보일러를 부적합한 장소에 설치하거나 급배기구 설치불량과 배기통 연결부 이탈로 인한 폐가스 유입으로 발생하는 사고가 대부분입니다. 철저한 보일러 시설점검과 환기로 가스사고를 예방합니다.



보일러

연소상태가 이상하거나 과열, 소음, 진동, 이상한 냄새가 날 때는 즉시 보일러 A/S센터로 연락하여 점검을 받은 후 사용하십시오.

배기통

보일러 사용 전에는 반드시 배기통이 빠져 있거나 꺾인 곳이 없는지, 배기통 안에 이물질은 없는지 꼭 확인하십시오.

환기구

빗물이나 바람이 들어온다고 천이나 비닐 등으로 보일러실의 환기구를 막으면 매우 위험하므로 항상 보일러실의 환기구는 꼭 열어 두어야 합니다.

가스안전관리 사용방법에 대해 알아봅니다.

가스안전은 한국가스안전공사와 함께 하세요!

가스보일러 사고의 대부분은 폐가스(CO) 중독사고



가스보일러 사고의 원인은 보일러와 배기통 연결부위에서 누출된 폐가스가 사람이 거주하는 실내에 유입되어 일어나는 중독사고가 대부분입니다. 따라서 배기통은 스텐레스 재질의 한국가스안전공사 인증품을 사용하시고 수시로 점검해 주시기 바랍니다.

가스보일러 안전사용 요령



가스보일러는 전용 보일러실에 설치해야만 합니다. 가스보일러 사고의 원인은 보일러와 배기통 연결부위에서 누출된 폐가스가 사람이 거주하는 실내에 유입되어 일어나는 중독사고가 대부분입니다. 따라서 배기통은 스텐레스 재질의 한국가스안전공사 인증품을 사용하시고 수시로 점검해 주시기 바랍니다.



전용 보일러실의 위, 아래에는 환기구와 급기구가 있어야 합니다. 전용 보일러실에 물건을 쌓아두어 급기구가 막히면 불완전연소를 일으켜 기기 수명 단축의 원인을 제공할 뿐 아니라 발생한 일산화탄소가 실내로 유입하게 되면 중독사고를 일으키게 됩니다. 상부 환기구도 항상 열려있어 전용 보일러실의 환기가 잘 되도록 하여야 합니다.



장기 외출시 전기 콘센트를 빼거나 중간밸브를 잠그시면 안 됩니다. 보일러에 설치된 동파방지장치의 작동이 중단되어 동파가 될 수 있습니다. 상부 환기구도 항상 열려있어 전용보일러실의 환기가 잘 되도록 하여야 합니다.

가스보일러, 바로 지금 확인해 보십시오

가스보일러를 사용하기 전에는 배기통이 빠져 있거나 꺾인 곳이 없는지, 배기통 위 천장에 검정색 그을음이나 황색 이물질이 부착된 곳이 없는지, 배기통이 지면쪽으로 쳐진 곳은 없는지 살펴보아야 합니다. 위와 같은 사항이 발견되면 배기통이 손상되어 폐가스가 누출되고 있는 증거이므로 배기통의 이상 부위를 수리후 사용하셔야 합니다.

가스보일러가 연소 상태가 이상하거나 과열, 소음, 진동, 이상한 냄새가 날 때에는 즉시 보일러를 끄고 중간밸브를 잠근다음 가스보일러 제조사 A/S센터에 연락하시어 점검을 받은 후 사용하시기 바랍니다.

가스보일러를 교체하거나 새로 설치할 때에는 가스보일러는 반드시 유자격 전문업체가 해야 하며, 시공하신 분에게 노랑색 시공표지판을 기재하여 가스보일러 몸체에 부착토록 요구하고, 설치·시공 확인서와 하자담보책임 및 손해배상책임증서 등을 받으셔야 합니다.

가스보일러 관리



가스보일러는 1~2년에 한번정도 물 통로를 청소해 주어야 합니다. 가스보일러 물통로 내부에 스케일(물때)이 끼게 되면 효율이 낮아질 뿐만 아니라 특정장치(팽창탱크)가 작동을 못하여 보일러 폭발사고의 원인이 되기도 합니다. 따라서 가스보일러를 사용치 않을 때, 1~2년에 한번씩 가스보일러 A/S센터에 연락하시어 보일러의 물통로 청소를 하여주시기 바랍니다.

별첨 5

한파 대비 보수 및 난방용품

한파 대비 보수 및 난방용품

- 소규모 보수 : 바람막이 비닐보호막 설치, 보일러 부품교체 등



- ▶ 제품명 : 바람막이 비닐보호막
- ▶ 사용용도 : 창문, 현관 등에 반영구적으로 사용가능
- ▶ 단가 : 30,000원(설치 인건비 미포함 → 수행기관 기능보유 자원봉사자 활용)

- 난방용품 지원 : 1인용 침낭, 담요, 발열내의, 전기장판

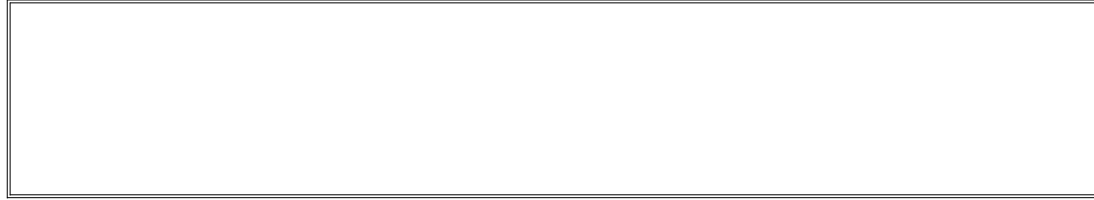


- ▶ 제품명 : 침낭(1인용)
- ▶ 단가 : 40,000원~50,000원
- ▶ 제품명: 이불담요(1인용)
- ▶ 단가 : 30,000원~40,000원
- ▶ 발열내의 상하세트 (1인용)
- ▶ 단가 : 30,000원~40,000원

어르신, 올 겨울 따뜻하게 보내세요 !



서 울 특 별 시



 성 동 구

