

등록번호	안전치수과-22645
등록일자	2014.11.19.
결재일자	2014.11.20.
공개구분	대시민공개

주무관	안전중구추진팀장	안전치수과장	안전건설국장	부구청장
임휘동	이석기	허병호	박희균	전결 11/20 김찬곤
협 조	사회복지과장	이상현	총무과장	유용렬
	교통행정과장	김순희	자치행정과장	권철희
	환경과장	송연태	건강관리과장	이효춘
	공보실장	권철희		

## ‘14년 한파 종합대책 추진계획



안전건설국  
안전치수과

# '14년 한파 종합대책 추진계획

한파로부터 독거어르신, 고령자, 노숙인 등 취약계층의 안전보호와 화재 등으로부터 시민생활을 보호하기 위해 한파 종합대책을 수립·추진에 만전을 기하고자 함

## I 추진방향

- 독거어르신, 노숙인 등 사회적 취약계층 안전보호
- 한파 취약시설물 안전관리 및 부서간 24시간 대응체계 유지

## II 한파현황

### 한파특보 발령 기준

- 한파주의보** : 아침 최저기온이  $-12^{\circ}\text{C}$  이하가 2일 이상 지속될 것이 예상될 때
  - 한 파 경 보** : 아침 최저기온이  $-15^{\circ}\text{C}$  이하가 2일 이상 지속될 것이 예상될 때
  - 기상전망 ( '14.11~ '14.12)
    - 기온과 강수량은 평년과 비슷할 것으로 전망됨
    - 열대 동태평양 해수면온도는 겨울철 동안 평년보다 높을 것으로 전망됨
- ※ 겨울철에 대한 3개월 전망(2014. 12월~2015. 02월)은 11.21. 기상청에서 발표 예정
- 최근 5년간 기후변화(연도별자료극값(최저기온의 최저) / 기상청자료)

구 분	2009년	2010년	2011년	2012	2013
전 국	$-19.8^{\circ}\text{C}$	$-26.9^{\circ}\text{C}$	$-24.3^{\circ}\text{C}$	$-27.7^{\circ}\text{C}$	$-19.4^{\circ}\text{C}$
서 울	$-12.9^{\circ}\text{C}$	$-15.3^{\circ}\text{C}$	$-17.8^{\circ}\text{C}$	$-17.1^{\circ}\text{C}$	$-10.5^{\circ}\text{C}$

- 최근 3년간 한파특보 현황(서울)

구 분	11/12년	12/13년	13/14년
한파주의보	8일	13일	3일
한 파 경 보	-	-	-
최 저 기 온	$-17.1^{\circ}\text{C}$ ('12.2.2)	$-16.4^{\circ}\text{C}$ ('13.1.3)	$-10.5^{\circ}\text{C}$ ('13.1.13)

### III 추진체계

□ 추진기간 : '14.12.01 ~ '15.03.15

□ 평상시 추진체계

○ 한파 상황관리 합동 T/F 구성 · 운영

○ 운영방법 : 한파 상황관리 및 담당 주요업무 추진

○ 추진업무

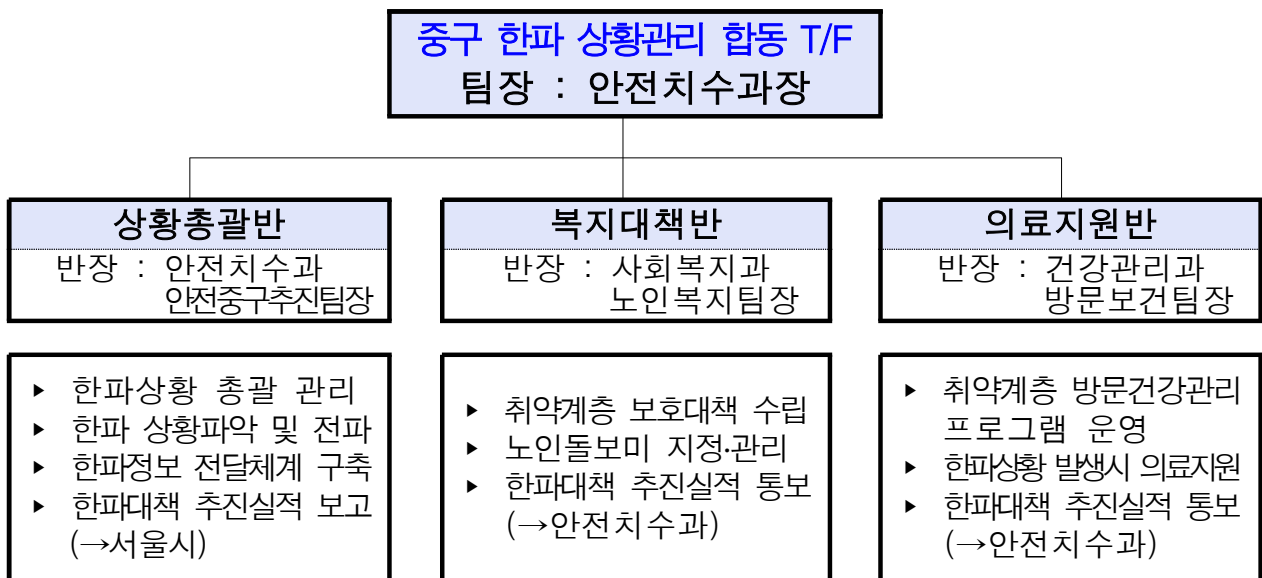
- 한파 상황관리 총괄

- 관련부서 간 비상연락망 구축

- 취약계층에 대한 방문간호사, 어르신돌보미 지정 및 한파정보 전달체계 구축

- 취약계층에 대한 안부전화, 건강 체크 등의 행정서비스 지원

○ T/F 운영체계



○ 팀원구성(9명)

- 상황총괄반(3명) : 안전치수과 안전중구추진팀장(1), 담당자(2)

- 복지대책반(3명) : 사회복지과 노인복지팀장(1), 담당자(2)

- 의료지원반(3명) : 건강관리과 방문보건팀장(1), 담당자(2)

□ 한파특보시 추진체계

○ 한파 재난안전대책 본부 구성 · 운영

○ 운영개요

- 운영시기 : 한파특보발령시, 중앙재난안전대책본부 지시 등
- 운영장소 : 재난종합상황실(5층)

○ 한파대책본부 구성

- 본 부 장 : 부구청장
- 총괄조정관 : 안전건설국장
- 실 무 반 : 4개반 8명 (2개조 교대근무, 총16명)

○ 한파대책본부 운영체계



○ 반별 주요임무

반별(반장)	반원구성부서	임무
상황총괄반 (안전건설국장)	안전치수과 총무과	<ul style="list-style-type: none"> <li>○ 한파대책본부 운영 및 관리</li> <li>○ 한파상황 총괄관리 및 보고</li> <li>○ 유관기관 협조체계 유지</li> </ul>
복지대책반 (복지환경국장)	사회복지과 건강관리과	<ul style="list-style-type: none"> <li>○ 독거어르신 및 고령자 보호대책</li> <li>○ 노숙인, 쪽방촌 안전대책</li> <li>○ 한파쉼터 및 임시대피소 지정 · 운영</li> <li>○ 취약계층 방문 건강관리 프로그램 운영</li> </ul>
시설물관리반 (도시관리국장)	교통행정과 환경과	<ul style="list-style-type: none"> <li>○ 실시간 교통정보 안내로 시민불편 최소화</li> <li>○ 가스시설물 안전관리 대책 추진</li> </ul>
행정지원반 (행정관리국장)	공보실 자치행정과	<ul style="list-style-type: none"> <li>○ 한파특보 발령시 시민행동요령 홍보</li> <li>○ 각종 민원사항 접수 처리</li> </ul>

## IV 부서별 추진사항

### □ 한파 상황관리체제 구축·운영(안전치수과)

#### ○ 한파 상황관리 T/F 구성·운영

- 한파 관련부서로 구성하여 소관업무 추진 및 한파분야 상황관리
- 한파기간 24시간 상황유지 및 대응체계 구축(시 ↔ 구 ↔ 동)

### □ 한파정보 전달체계 구축(안전치수과)

#### ○ 한파특보 및 예견시 신속한 재난문자 서비스 제공

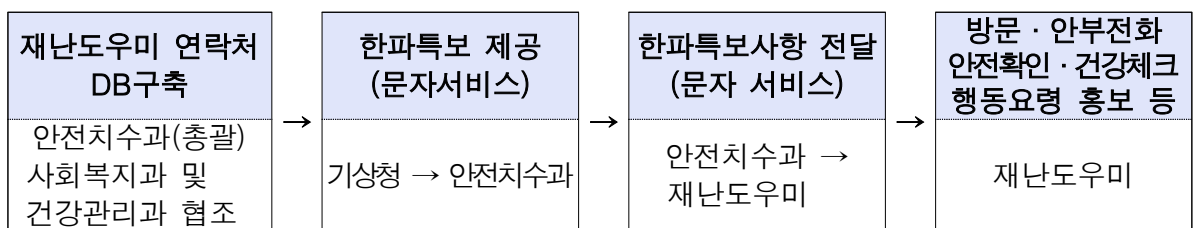
- 재난문자 서비스를 활용 재난도우미 비상연락망 DB화 구축
- ※ 재난도우미 303명 : 어르신돌보미 45명, 방문간호사 8명, 서울재가관리사 4명, 노숙인순찰반 7명, 생활안전거버넌스회원 239명

#### ○ 한파특보 발령상황 전파체계

- 자치구 : 기상청(문자전송) → 區(한파담당) → 재난도우미 및 한파추진 부서

⇒ 한파 주의보·경보 발령시 재난문자 서비스 제공 및 재난도우미 활동  
(안부전화 및 방문, 안전확인, 건강체크, 행동요령 홍보 등 추진)

[재난도우미 한파정보 전달체계도]



### □ 한파쉼터 지정·운영(사회복지과)

#### ○ 한파쉼터 지정·운영 : 63개소(경로당 46, 동주민센터 15, 약수·유락복지관 2)

- 주민센터나 보건소 등에서 운영하는 각종 여가활동, 복지지원, 건강관리 프로그램 등과 연계 운영
- 어르신을 대상으로 쉼터 운영내용, 위치 등에 대한 홍보활동 추진

독거어르신 및 고령자 보호대책(건강관리과, 사회복지과)

○ 고령자 및 독거어르신 현황 (' 14.10.31.현재)

인구수	고령자(65세이상)		독거노인		비 고
	인원(명)	비율(%)	인원(명)	비율(%)	
128,786	19,685	15.2	5,336	4.14	※ 65세 이상

○ 어르신 서비스 인력(511명)을 활용한 고령자 및 독거어르신 보호강화

- 어르신돌보미(45명), 서울재가관리사(4명), 통장(234명), 지역자율방재단(228명)등 노인서비스인력을 활용하여 고령자 및 독거노인 보호강화
- 한파대비 행동요령 및 서비스 제공자에 대한 응급조치 교육
- 한파특보 발효시 신속한 상황 전파, 안전확인 및 집중서비스 실시
- 위급상황 발생시 응급조치 및 응급의료센터, 보건소, 병원 등 이송 조치
- 어르신 서비스 인력 활용 상시 모니터링을 통한 안전확인 및 순환 관찰

거리노숙인 및 쪽방촌 등 특별보호 대책(사회복지과)

○ 노숙인 및 쪽방거주자 현황(' 14.11월 현재)

- 노숙인 : 309명[쉼터 84, 거리 225(서울역 96, 시청 42, 기타 87)]
- 쪽방거주자 : 33동 793개방 691명(상시 628, 일시 63)

○ 쪽방거주 거동불편 노인 및 독거노인에 대한 안전체계 구축

○ 노숙인 및 쪽방 밀집지역 현장 순찰 강화

- 노숙인 거리상담, 응급잠자리 제공 등 안전조치 강화
- 어르신돌보미를 통한 쪽방촌 독거어르신 안전확인

취약계층 방문건강관리 프로그램 운영(건강관리과)

○ 보호대상 : 거동불편 노인, 장애인, 만성질환자, 쪽방거주자 등

○ 중점 추진사항

- 건강고위험 노인 파악 및 사전 건강체크 실시
- 한파발령 사항 전파 및 한파대비 행동요령 홍보

- 한파 대비 시설물 안전관리 대책(환경과)
  - 주요 가스시설에 대한 특별 점검 및 순찰
    - 액화석유가스 및 고압가스 취급시설 안전점검
  - 안정적 전력공급 및 정전사고 사전대비
    - 동계 난방부하 대비 배전선로 공급능력 확충 및 성능저하 기자재 교체
    - 폭설, 한파 등 기상악화 대비 정전예방활동 전개
  
- 한파특보 발표시 시민행동요령 홍보(공보실)
  - 신문, 방송, SNS 등 언론 홍보 - 한파대비 시민행동요령 **【붙임 3】**
  - 한파 예견시 한파대비 요령 구 인터넷 포털사이트 및 동 게시판 홍보

## V 행정사항

- 한파 사전준비 사항
  - 한파대비 종합대책 추진 및 홍보전개 : ' 14. 12월 ~ ' 15. 3월
    - 한파대비 행동요령 동영상, 리플릿 배포 등
  
- 한파특보(주의보·경보) 발령시 일일상황보고 제출
  - 매일 14:00까지 활동실적 보고서 제출 **【붙임 2】**
  - 제출부서 : 사회복지과, 건강관리과, 환경과
  - ※ 서울시 상황보고 : 매일 15:00까지. 끝.

[붙임 1]

# 부서별 한파대책 역할 요약

부서별 한파대책 역할	추진부서
<b>1. 한파 상황관리체계 구축·운영</b> - 한파 상황관리 T/F 구성·운영, 한파분야 상황관리 및 협조체제 유지 - 한파관련 비상연락망 등 DB구축(시, 자치구, 유관기관 등) - 한파대책 종합지원 상황실 구성·운영(피해발생 시)	안전치수과
<b>2. 독거어르신 및 고령자 등 보호대책</b> - 한파쉼터 지정운영 - 한파 대비 독거어르신 및 고령자 보호	사회복지과
<b>3. 거리노숙인 및 쪽방촌 등 안전관리 대책</b> - 거리노숙인, 쪽방촌 등 노숙인 안전관리	사회복지과
<b>4. 취약계층 방문건강관리 프로그램 운영</b> - 거동불편 어르신, 장애인, 만성질환자 등 취약계층 보호	건강관리과
<b>5. 한파 대비 시설물 안전관리 및 정전사고대비 절전 홍보</b> - 전기·가스 시설물 안전관리 및 점검 - 한전·전기안전공사·가스안전공사 공동대응 및 협조체계 구축	환 경 과
<b>6. 한파특보 발표시 시민행동요령 홍보</b> - 언론보도 및 시민행동요령 홍보	공 보 실





**수도·계량기 피해현황 및 조치사항**

○ **수도관 파열 및 복구현황**

(단위 : 개소)

구 분	파 열	복구완료	복구중
금 일			
누 계			

○ **계량기 동파 및 복구현황**

(단위 : 개소)

구 분	동 파	복구완료	복구중
금 일			
누 계			

**한파관련 화재예방 및 구조·구급 활동**

○ **화재사고 및 진압** : 건(누계 건)

○ **인명 및 재산피해**

구 분	인명피해(사망)	재산피해(만원)
금 일		
누 계		

○ **구조·구급 활동**

- 고드름제거 등 : 건(누계 건)

- 빙판낙상 등 : 건(누계 명)

**농작물 피해현황 및 예방조치**

○ **농작물 피해** :

○ **재해지역 지도점검** :

**시설물 안전점검**

구 분	전동차선로점검 (km)	가스취급시설 (개소)	전력공급시설 (개소)	상수도시설 (개소)
금 일				
누 계				

## 한파대비 시민행동 요령

### **[겨울철 건강관리]**

- 손가락, 발가락, 귓바퀴, 코끝 등 신체 말단부위의 감각이 없거나 창백해지는 경우에는 동상을 조심해야 함
- 심한 한기, 기억상실, 방향감각 상실, 불분명한 발음, 심한 피로 등을 느낄 경우에는 저체온 증세를 의심하고 바로 병원으로 가야 함
- 갑작스런 기온 강하 시 심장 및 혈관계통, 호흡기 계통, 신경계통, 피부병 등은 급격히 악화될 우려가 있으므로 유아, 노인 또는 병자가 있는 가정에서는 난방에 유의해야 함
- 혈압이 높거나 심장이 약한 사람은 노출부위의 보온에 유의하고 특히, 머리 부분의 보온에 신경을 써야 함
- 외출 후 손발을 씻고 과도한 음주나 무리한 일로 피로가 누적되지 않도록 하여야 하고 당뇨환자, 만성폐질환자 등은 반드시 독감 예방접종을 실시하여야 함
- 동상에 걸렸을 때는 꼭 죄는 신발이나 옷을 벗고 따뜻하게 해주며 동상부위를 잘 씻고 말려야 함
- 창문에 커튼이나 천 등을 이용, 집안으로 들어오는 직사광선을 최대한 차단하세요.
- 차량의 장거리 운행계획이 있다면 도로의 변형 등으로 교통사고 등이 발생할 수 있으므로 신중히 검토하세요.

### **[겨울운동 주의사항]**

- 운동전 충분한 스트레칭을 실시하여 관절의 가동 범위를 넓힘으로써 부상을 방지하여야 함
- 준비운동 강도는 몸에서 약간 땀이 날 정도가 적당하며, 실내에서 실시하여야 함
- 운동은 가능한 실내에서 하는 게 부상위험을 줄일 수 있음
- 옷을 겹쳐 입되 많이 입지 말아야 함
- 고혈압 등 만성병 환자는 오후에 실내에서 운동하는게 좋음
- 겨울엔 체온 유지를 위해 10~15%의 에너지가 더 소비 되므로 운동 강도를

평소의 70~80% 수준으로 낮추는게 좋음

- 술은 이뇨·발한 작용으로 체온을 떨어뜨리므로 등산·스키 등 운동 중에는 술을 마시지 말아야 함
- 운동 후에는 따뜻한 물로 목욕하고 옷을 갈아입는 등 충분히 보온을 실시하여 감기를 예방하여야 함

### **[수도계량기 및 관 보온]**

- 수도계량기 보호함 내부는 헨옷으로 채우고, 외부는 테이프로 밀폐시켜 찬 공기가 스며들지 않도록 보온하여야 함
- 복도식 아파트는 수도계량기 동파가 많이 발생하므로 수도계량기 보온에 유의하여야 함
- 장기간 집을 비우게 될 경우에는 수도꼭지를 조금 열어 물이 흐르도록 하여 동파를 방지하여야 함
- 마당 및 화장실 등의 노출된 수도관은 보온재로 감싸서 보온 실시
- 수도관이 얼었을 때는 미지근(50℃이하)한 물로 서서히 녹임

### **[보일러 배관 보온]**

- 보일러 밑의 노출된 배관은 헨 옷 등으로 감싸서 보온 실시
- 장기간 외출 시에는 온수를 약하게 틀어 한 방울씩 흐르게 하여 동파를 방지하여야 함
- 관이 얼었을 경우에는 따뜻한 물이나 헤어드라이어 등 온열기를 이용하여 서서히 녹여야 함

### **[외출시]**

- 가급적 대중교통을 이용하여야 함
- 자동차 이용시 낮에 외출하고 가급적 혼자 움직이지 말아야 함
- 가족에게 행선지와 시간계획을 미리 알려 두어야 함
- 되도록 간선도로를 이용하고 지름길이나 이면도로를 피하여야 함
- 만약 자동차에서 고립될 경우에는
  - 가능한 수단을 이용해서 구조연락을 취하고
  - 동승자가 있을 경우 체온을 이용하여 추위를 막아야 함
  - 차례로 수면을 취하고 항상 한사람은 깨어있어 구조에 대비하여야 함

- 야간에는 실내등을 켜 구조요원이 쉽게 찾을 수 있도록 하고
- 구조요원이나 항공기의 식별이 용이하도록 색깔 있는 옷을 눈 위에 펼쳐 놓아야 함

### **[자동차의 안전대책 등]**

- 도로의 결빙에 대비하여 스노우체인 등 예방조치를 강구하고, 시트를 높이고 앞 유리 성애를 제거하는 등 시야를 넓혀 빙판길 등 만약의 돌발사태에 대비하여야 함
- 미끄러운 길에서 출발시 2단 기어에 반 클러치를 사용하고, 바퀴가 헛돌지 않도록 앞바퀴는 직진상태로 출발하여야 함
- 커브길을 돌때는 미리 속도를 줄이고 기어변속을 금지하여야 함
- 빙판에서 멈출 때는 엔진브레이크로 속도를 완전히 줄인 후 풋 브레이크를 사용하여 멈춰야 함
- 평소보다 저속 운행하고 차간거리를 확보하는 등 안전사고 예방운전을 하여야 함
- 스노우체인, 염화칼슘, 삽 등 자동차 월동용품을 준비하고 부동액, 배터리, 각종 오일 등 자동차 상태를 사전점검 하여야 함

### **[전기분야]**

- 과도한 전열기기 사용을 금지하고, 인화물질을 전열기 부근에 두지 않아야 함
- 대단위 아파트 단지 등에서는 전열기 사용시 1시간 사용 후 15분 휴식을 생활화하여 변압기의 과부하를 방지하여야 함
- 하나의 콘센트에 다시 여러개의 콘센트를 연결하는 등 과도한 플러그(문어발식) 사용금지
- 전기 고장시 즉시 한전 또는 한국전기안전공사에 신고하고 개인이 임의조작 금지
- 퓨즈는 반드시 정품을 사용하고 구리선 등을 임의로 사용하지 않아야 함

### **[가스분야]**

- 가스잔량을 확인하기 위해 용기를 뜨거운 물에 담그거나 가열 금지
- LPG 싸이폰용기(LPG기체와 액체를 공급할 수 있는 용기)는 반드시 기화기가 설치되어 있는 시설에서만 사용
- 가스보일러 사용전에 환기구나 배기통이 막혀있는지 확인
- 비눗물 등으로 호스·배관 연결부와 같은 이음부의 가스 누출 여부를 수시로 점검

## **[유류분야]**

- 급격한 기온강하로 인한 동파예방을 위해 유류이송배관에 대하여 충분한 물빼기 작업과 부동액 주입
- 장치의 동파로 인한 위험물질의 누출, 화재, 폭발, 가스중독 등의 재해가 발생하지 않도록 관련시설을 보온 조치

## **[지역난방]**

- 열원시설
  - 겨울철 동파대비 시설물 관리 및 보호상태 점검
  - 설해 및 동파대비 복구용 장비 작동상태 점검
  - 자동화재 탐지설비 동작상태 점검
- 사용자 시설(지역난방)
  - 동파방지를 위해 난방온수분배기 입구의 세대별 밸브를 잠그지 말아야 함
  - 온도조절기 고장시 난방온수분배기로 조정하고, 즉시 수리 교체
  - 난방 배관내 공기빼기 밸브를 열어 공기를 완전히 제거

## **[승강기 분야]**

- 승강기 기계실의 적정 온도 유지를 위하여 기계실 창문 유리의 파손여부 및 개구부의 손상여부를 확인하여 손상시 교체
- 피트(최하층 아래의 승강로)의 방수상태를 확인하여 손상시 교체
- 승강장 및 카 바닥 물청소로 인한 결빙에 의해 미끄러짐 사고 예방
- 승강기의 운영을 장시간 중지한 후 사용할 경우, 충분한 예비운전 등 안전 확인후 운행