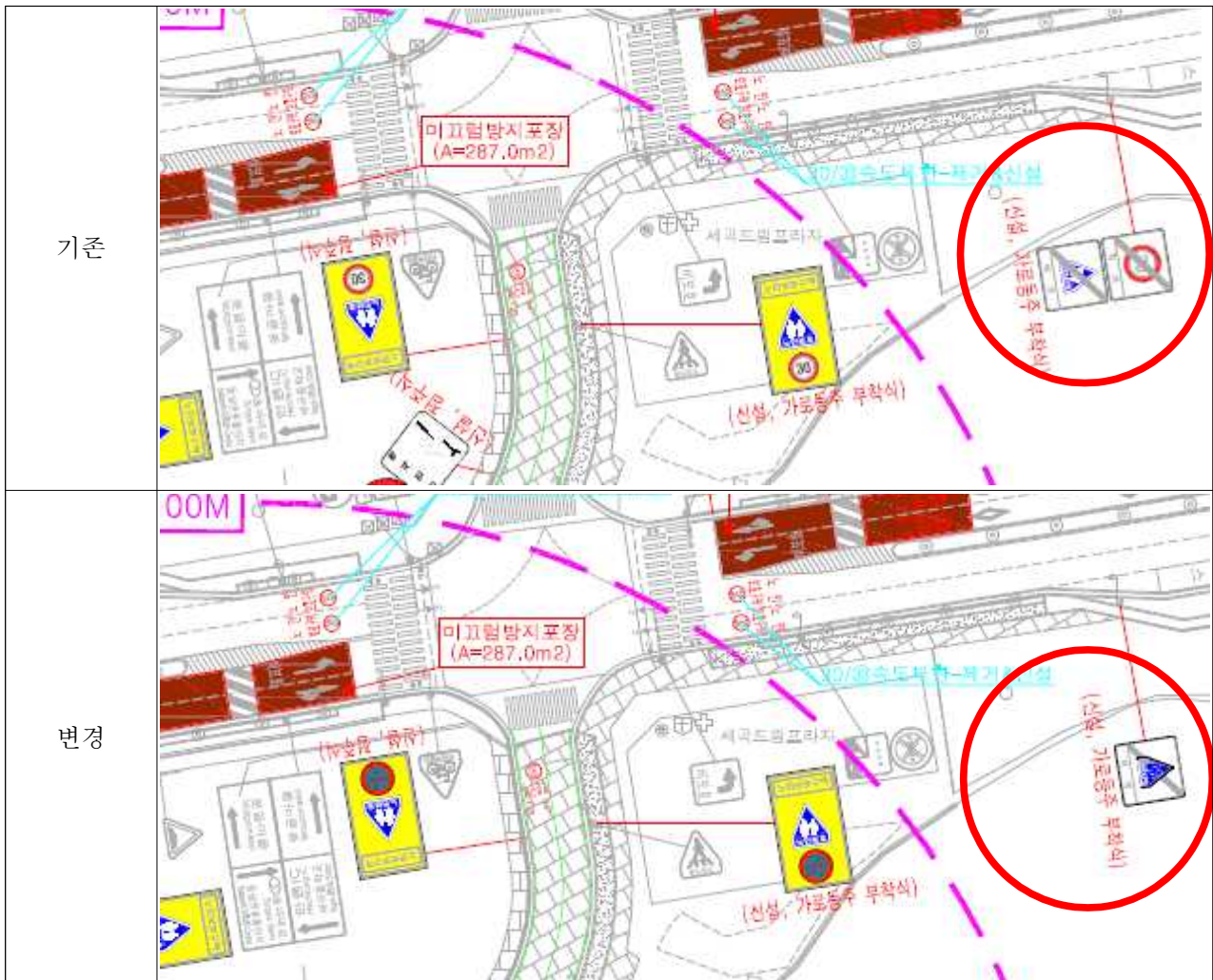


2018년 강남구 보호구역 지정 서울시 검토의견 반영내용

□ 서울시니어스 강남타워

1. 검토의견 : 자곡로 서측 노인보호구역 시점부에 노인보호구역시점부 표지 설계 누락됨.
 - 반영내용 : 세명초교 어린이보호구역과 통합운영계획에 따라 노인보호구역 시점부 표지를 설계에 반영하지 않았음.
2. 검토의견 : 자곡로 동측 노인보호구역해제 교통안전표지 설계 누락됨. 제한 속도 30km/h가 연장되고 있어 동측 30km/h 해제표지 설치 불필요함.
 - 반영내용 : 30km/h 해제표지 제거 및 노인보호구역해제 안전표지 설치



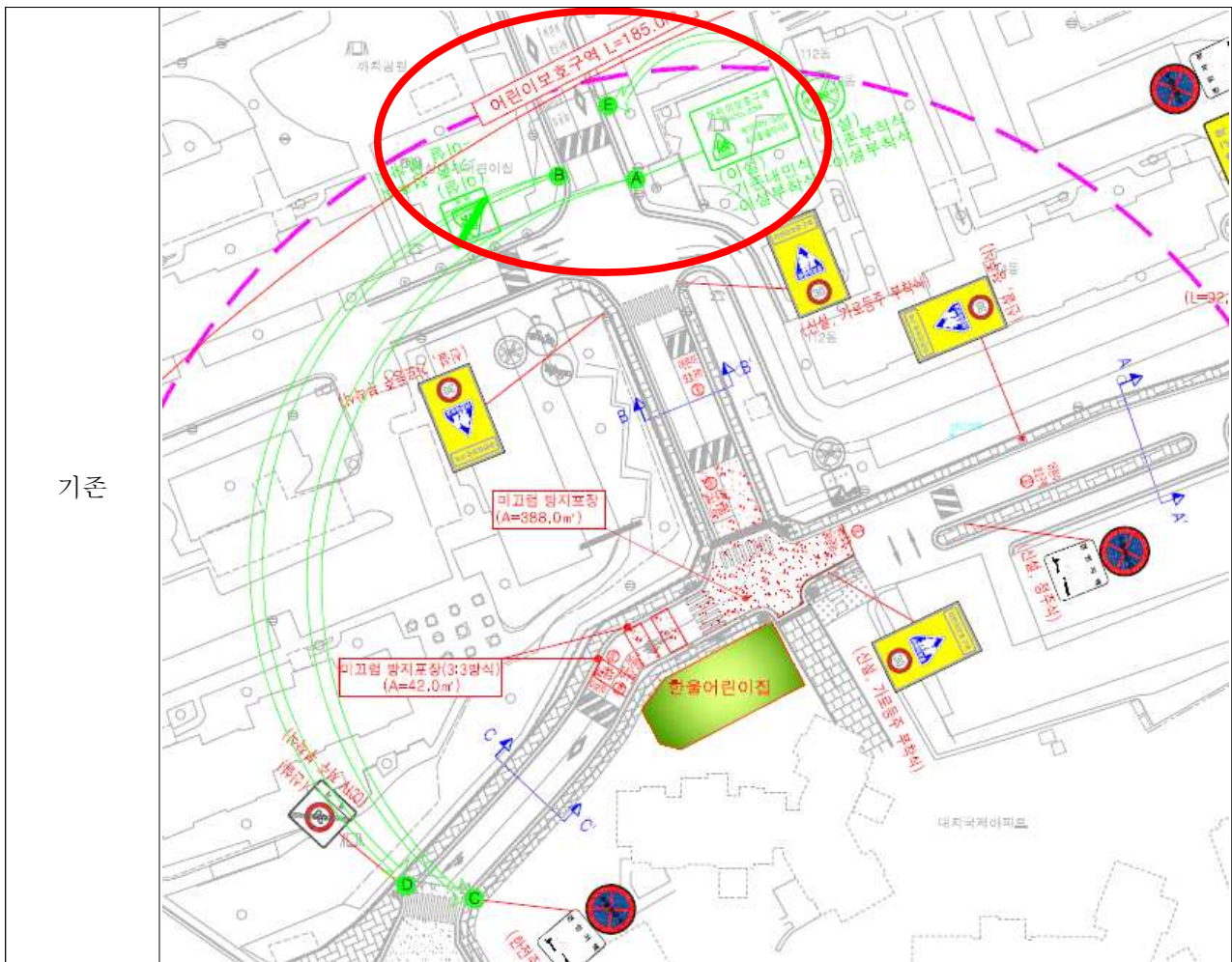
3. 검토의견 : 보호구역내 설계된 주정차금지표지판을 노인보호구역 주정차금지통합표지로 변경 필요

- 반영내용 : 주정차금지표지판을 제거하고 노인보호구역 주정차금지통합표지로 변경하였음.(주정차금지표지판 삭제 7개소, 노인보호구역 주정차금지통합표지판 설치 6개소)



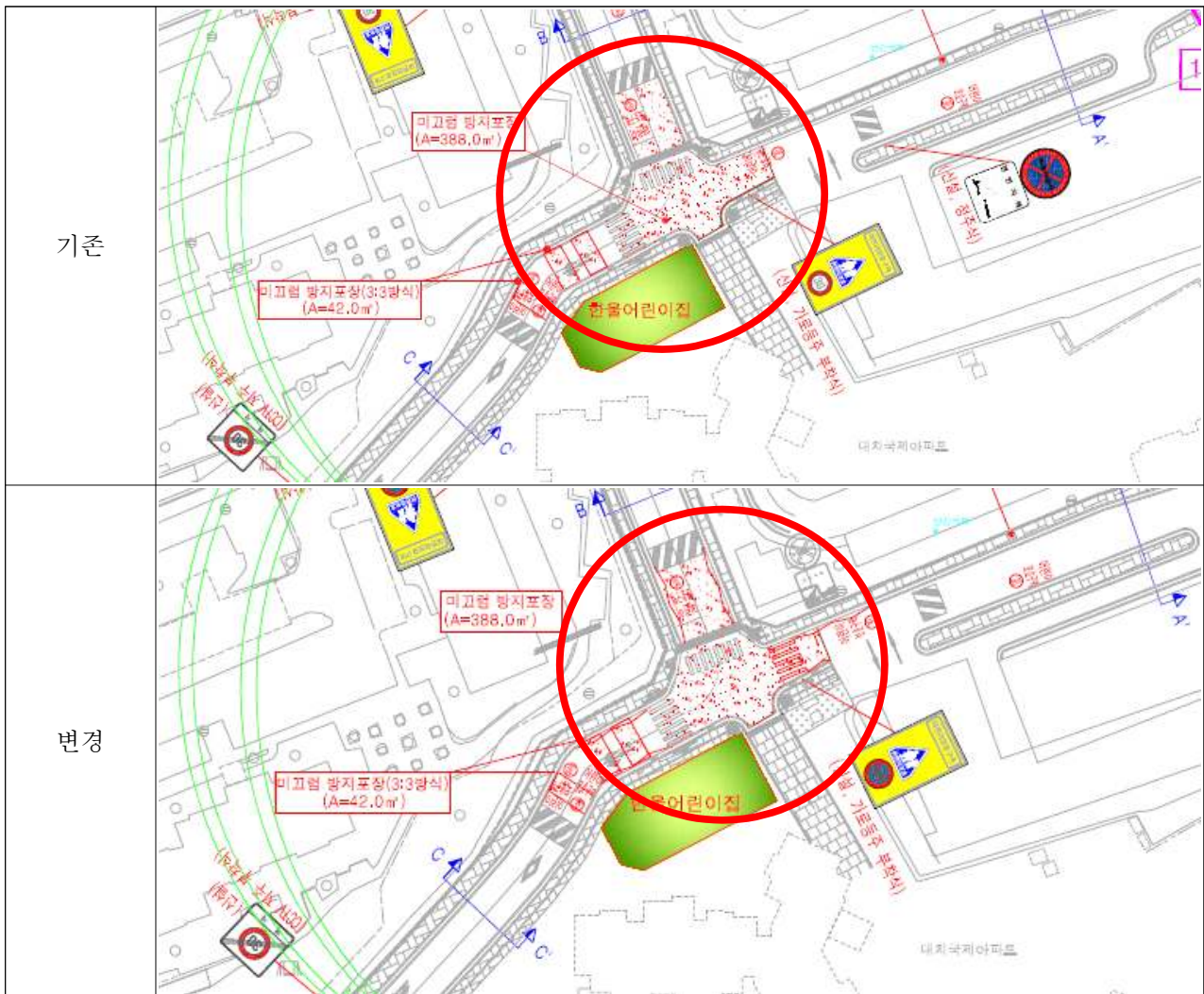
□ 구립한울어린이집

1. 검토의견 : 도곡로78길은 묘곡유치원 어린이보호구역이 기 지정 운영되고 있는 구간이 있으므로 기존 보호구역과 연계하여 보호구역을 지정하는 것이 타당하며, 삼성로51길은 서측 시종점 지점에 어린이 보호구역 시점표지 및 해제표지가 미설치 되어 보강이 요구됨.
 - 반영내용 : 묘곡유치원 어린이보호구역과 통합운영토록 기 계획하였으며, 삼성로51길 서측에 어린이보호구역 시점표지 및 해제표지는 도곡로78길 묘곡유치원 어린이보호구역 시종점 표지판을 이설하는 것으로 설계에 기 반영되어 있음.



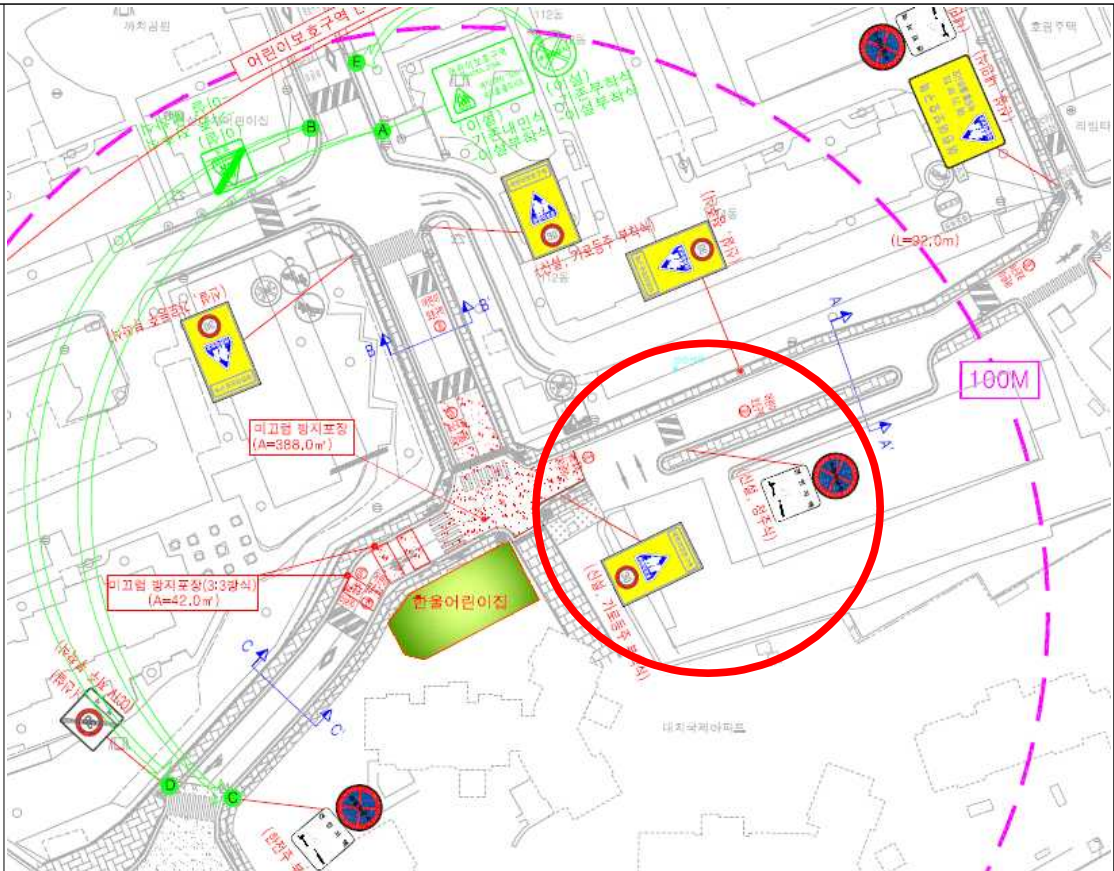
2. 검토의견 : 어린이들의 안전한 이동 측면에서 아파트 진출입구에 보도를 연결하는 횡단보도를 설치하여 단절된 보행동선을 연결하여 주는 것이 보행 교통사고 예방을 위하여 타당하다고 판단됨.

- 반영내용 : 횡단보도를 설치토록 설계에 추가 반영하였음.
3. 구립한울어린이집 앞 횡단보도 주변은 교통사고 예방을 위하여 차량 감속을 유도하는 지그재그선 설치를 권장함.
- 반영내용 : 횡단보도 접근부에 지그재그선을 설치토록 설계에 추가 반영하였음.



4. 검토의견 : 보호구역내 설계된 주정차금지표지판을 어린이보호구역 주정차금지통합표지로 변경 필요(※ 서울시니어스 강남타워 3번 검토의견 반영)
- 반영내용 : 주정차금지표지판을 제거하고 어린이보호구역 주정차금지통합표지로 변경하였음.(주정차금지표지판 삭제 1개소, 어린이보호구역 주정차금지통합표지판 설치 4개소)

기준



변경

