

# 00구 가로수 기본계획 변경 및 00로 바꿔심기

(HY견고덕 40 진하게)

## 2020. 03.

(HY견고덕 32 진하게)

## 00구(공원녹지과)

(HY견고덕 36 진하게)

# 목 차

(슬라이드 마스터에서 작성)

OOO OOOO 로

(맑은고딕 16)

- I. 상정안건개요 -----3~5p.
- II. 위 치 도 -----6~7p.
- III. 가로수 현황 및 생육환경 -----8~22p.
- IV. 가로수 기본계획 검토 -----23~26p.
- V. 가로수 수종 검토 -----27~28p.
- VI. 가로수 교체 계획 -----29~33p.
- VII. 사례 사진 및 시설물상세도 -----34~37p.

# 상 정 안 건 개 요

0 0 구 0 0 0 로

## ■ 노선 현황 (HY견고덕 16)

- 도 로 명 : 도로명(구간명 00 ~ 00, )
- 규 모 : 전체길이 00km[양방향], 보도폭 0.0~0.0m[도로폭 00m]
- 가로수현황 : 전체 000주[왕벚 000주, 은행 00주, 양버즘 00주, 은단풍 00주]

## ■ 사업 구간 현황

- 규 모 : 0.0km 양방향[00삼거리 ~ 00초교 앞], 보도폭 1.5~2.5m[도로폭 10m]
- 가로수현황 : 000주[은행 00주, 양버즘 00주, 은단풍 00주, 공분 0개소] (맑은고덕 14)  
계획수종 : 왕벚나무 [ 00구 가로수 조성·관리 기본계획(2011) 의거]

## ■ 가로수 기본계획 변경 대상의 노선의 기본 계획 및 변경내용 작성

- 당 초 : 유지관리노선
- 변 경 : 장기변경계획(계획수종 : 00나무)

## ■ 상정사유

- 상정 사유 기재
  - 세부사항 기재
  - 세부사항 기재

# 상 정 안 건 개 요

〇 〇 구 〇 〇 〇 로

## ■ 사업개요

- 사 업 구 간 : 〇〇로 전체 2.5km 중 1.4km
- 사 업 비 : 260,000,000원
- 주요변경내용

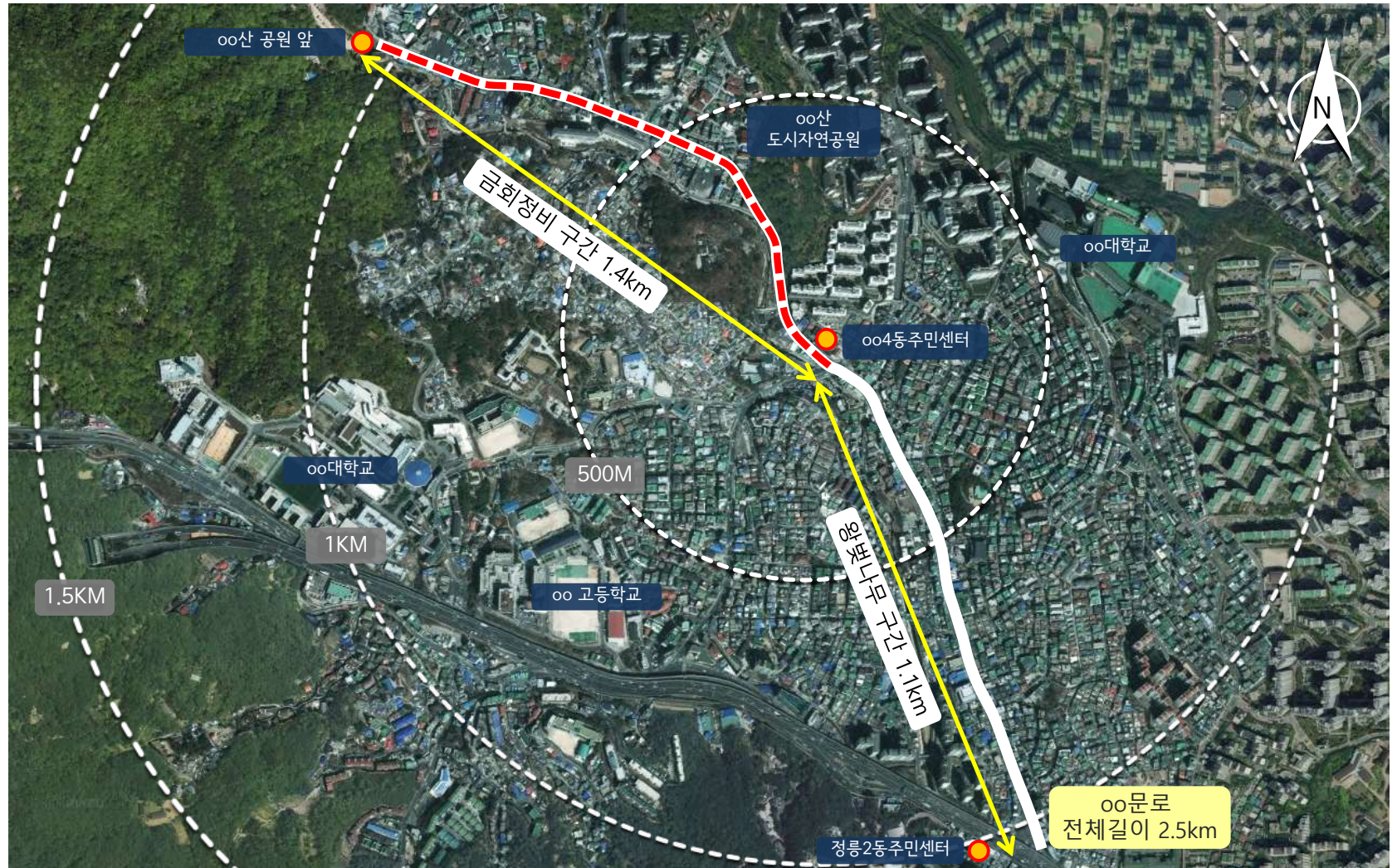
(단위 : 주)

구 분	수 증	현 황	계 획	비 고
합 계		168	169	증 1
〇〇로	은 행 나 무	73	-	감 73
	왕 빛 나 무	65	111	증 111
	양 버 즘 나 무	17	-	감 17
	은 단 풍 나 무	13	-	감 13
	뿌 리 분	(1)	-	-

※ 제거 - 은행나무 73주, 양버즘나무 17주, 은단풍나무 13주, 왕벚나무 7주  
 존치 - 왕벚나무 58주

# 위 치 도

○○구 ○○○로





# 주변 가로수 현황

00구 000로



## 가로수 범례

구분	수종명
	은행나무
	혼식구간 [은행, 왕벚, 양버즘, 은단풍]
	왕벚나무



사업대상지를 포함한 주변 가로수  
수종 현황 작성  
(중요한 자료로 반드시 작성)

# 주변 가로수 현황

○○구 ○○○로

## 현황



금회 정비 : ○○4동 주민센터 ~ ○○산공원 앞  
(은행, 왕벚, 양버즘, 은단풍 -> 가로수 통일(왕벚나무))



왕벚나무 구간 : ○○역 ~ ○○동 주민센터





# 구 간 현 황

00구 000로

제거대상 수목의 경우, 위험도 조사  
시행 후 결과 첨부

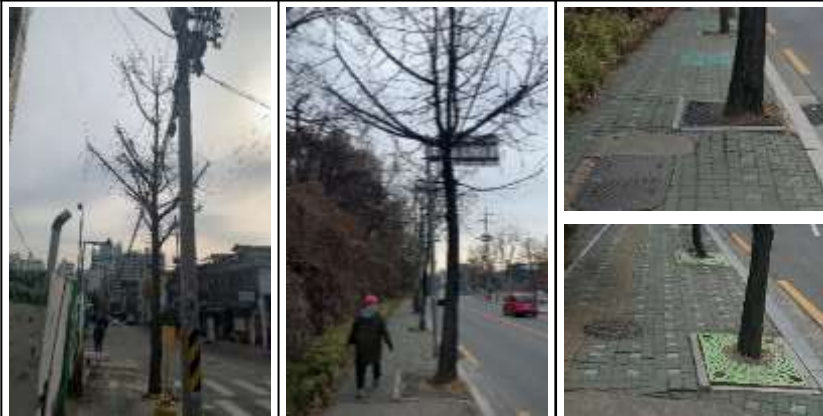
### 위험수목



### 수피불량



### 보도폭 협소 및 블럭 용기



### 수간부부패





# 구 간 현 황

00구 000로

## ■ 00로 (00동 주민센터 ~ 00산 공원 앞)

- 연 장 : 1.4km(양방향)
- 보 도 폭 : 1.5m ~ 2.5m
- 수 종 : 은행나무 73주, 왕벚나무 65주, 양버즘나무 17주, 은단풍나무 13주

가로수 기본계획 변경 및 바뀌심기시  
기존가로수 위험수목 비율을 반드시  
현장조사하여 기재

불량유형 (110주(65.48%))					양호	소계
뿌리노출	수간부부패	수피불량	위험수목	수간기울어짐		
7주 (4.17%)	10주 (5.95%)	41주 (24.40%)	12주 (7.14%)	40주 (23.81%)	58주 (34.52%)	168주 (100%)

양버즘나무



은단풍나무



은행나무



왕벚나무



# 가로수 현황

00구 000로

## ■ 현황(총괄)

- 가로수의 왕성한 성장으로 **좁은 보도의 절반 이상을 차지** 하고 있어 보행시 불편 초래함.
- 은행나무, 양버즘나무, 은단풍의 높은 수고로 인한 한전 배전선로 근접으로 **매년 지속적인 가지치기**가 필요함.
- 열매의 인도변 답압으로 인한 오염과 악취로 인하여 **민원 발생이 잦은** 수종인 은행나무가 다수 식재되어 있음.
- 은행나무, 왕벚나무, 양버즘나무, 은단풍나무의 수목이 혼식되어 **가로 경관의 통일성이 떨어짐**.



## ■ 식재수량표

(단위 : 주)

구분	수종	규격	수량	비고
●	양버즘나무	B50~40	3	제거
●	양버즘나무	B39~30	9	제거
●	양버즘나무	B29~20	5	제거
●	왕벚나무	B39~30	2	제거
●	왕벚나무	B29~20	21	5주제거
●	왕벚나무	B19~10	42	존치
●	은행나무	B45~40	2	제거
●	은행나무	B39~30	30	제거
●	은행나무	B29~20	33	제거
●	은행나무	B19~10	8	제거
●	은단풍나무	B39~30	7	제거
●	은단풍나무	B29~20	6	제거
●	뿌리분	R30~R20	(1)	제거
합계			169	

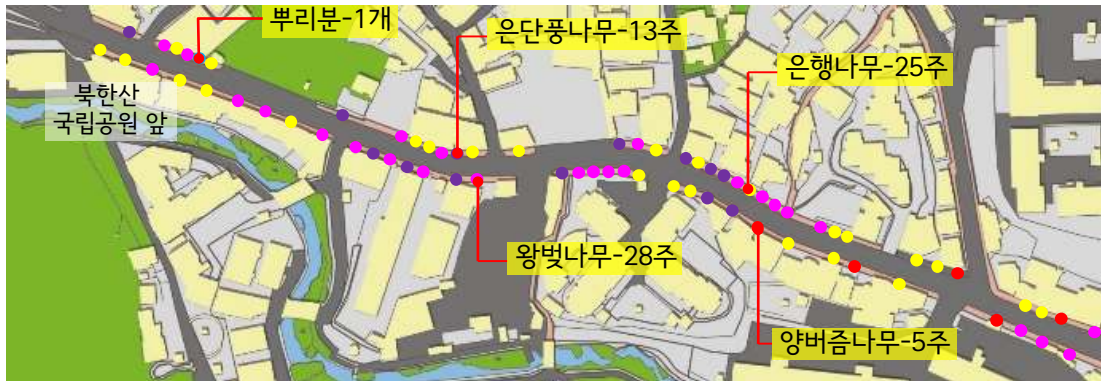
# 가로수 현황

00구 000로

## ■ 현황(부분1)

- 가로수(양버즘, 은단풍, 은행)가 왕성하게 성장하여 좁은 보도의 절반 이상 차지.
- 한전 배전선로 근접으로 매년 지속적인 가지치기가 필요함.
- 뿌리의 부피 성장으로 보호틀과 블록이 융기하여 보행시 불편함 초래.
- 은행나무, 왕벚나무 등 4가지의 수목이 혼식되어 가로 경관의 통일성이 떨어짐.

### KEY-MAP



### 식재수량표

(단위 : 주)

구분	수종	규격	수량	비고
●	양버즘나무	B50~40	3	제거
●	양버즘나무	B39~30	2	제거
●	양버즘나무	B29~20	-	제거
●	왕벚나무	B39~30	1	제거
●	왕벚나무	B29~20	8	3주제거
●	왕벚나무	B19~10	19	존치
●	은행나무	B45~40	2	제거
●	은행나무	B39~30	7	제거
●	은행나무	B29~20	14	제거
●	은행나무	B19~10	2	제거
●	은단풍나무	B39~30	7	제거
●	은단풍나무	B29~20	6	제거
●	뿌리분	R30~R20	(1)	제거
합계			72	

## ■ 현황사진





# 가로수 현황

○○구 ○○○로

## ■ 현황사진(부분1)

가로수 현황을 알수 있는 현장사진은  
최신사진을 충분히 보여줄 것

### KEY-MAP



○○로





# 가 로 수 현 황

0 0 구 0 0 0 로

## ■ 현황사진(부분1)

00로



KEY-MAP



# 가로수 현황

00구 000로

## ■ 현황(부분2)

- 가로수(양버즘, 은단풍, 은행)가 왕성하게 성장하여 좁은 보도의 절반 이상을 차지함.
- 한전 배전선로 근접으로 매년 지속적인 가지치기가 필요함.
- 뿌리의 부피 성장으로 보호틀과 블록이 융기하여 보행시 불편함 초래.
- 은행나무, 왕벚나무 등 4가지의 수목이 혼식되어 가로 경관의 통일성이 떨어짐.

KEY-MAP



## 현황사진



## 식재수량표

(단위 : 주)

구분	수종	규격	수량	비고
●	양버즘나무	B50~40	-	제거
●	양버즘나무	B39~30	7	제거
●	양버즘나무	B29~20	5	제거
●	왕벚나무	B39~30	1	제거
●	왕벚나무	B29~20	13	2주제거
●	왕벚나무	B19~10	23	존치
●	은행나무	B45~40	-	제거
●	은행나무	B39~30	23	제거
●	은행나무	B29~20	19	제거
●	은행나무	B19~10	6	제거
●	은단풍나무	B39~30	-	제거
●	은단풍나무	B29~20	-	제거
●	뿌리분	R30~R20	-	제거
합계			97	



# 가로수 현황

OO구 OO로

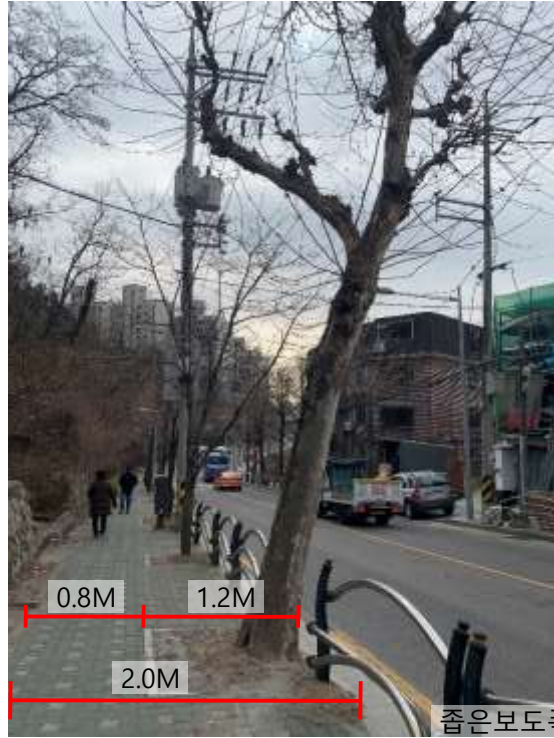
## 현황사진(부분2)

OO로

KEY-MAP



수형불량목(기울어짐)



좁은보도폭



뿌리노출 및 수피불량

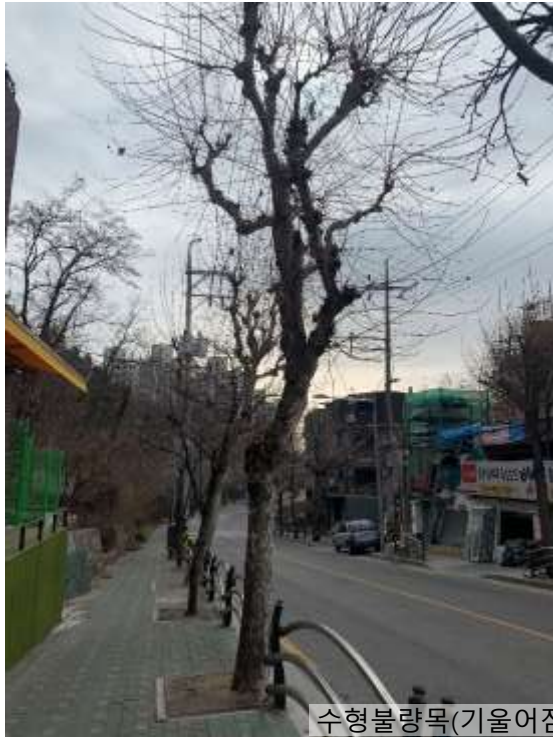
# 가 로 수 현 황

0 0 구 0 0 0 로

## ■ 현황사진(부분2)

00로

KEY-MAP



수형불량목(기울어짐)



수형불량목(기울어짐)



동공 및 수피불량



# 가로수 생육환경

00구 000로

## ■ 가로수 생육현황1



## ■ 가로수 생육현황2(수목보호판)



# 기본 계획 검토

00구 000로

## ■ 서울시 가로수 조성·관리 기본계획 검토

### 노선가로수 관리평가표

구분	항목	평가기준	현황수량(총168주)	비고
형태평가 (1~4등급)	양호 (1~3등급)	통일성이 저해되는 가로수가 전체 가로수의 30% 미만인 경우	불량 52주(30.95%)	4등급
	불량 (4등급)	통일성이 저해되는 가로수가 전체 가로수의 30% 이상인 경우 (수간 15°이상 기울어짐, 1.5m이하에서 분지, 수관 편중)		
생육평가 (1~3등급)	양호 (1~3등급)	생육이 불량한 가로수가 전체 노선의 30% 미만인 경우	불량 38주(22.62%)	3등급
	불량 (2~3등급)	생육이 불량한 가로수가 전체 노선의 30% 이상인 경우 (수피불량 및 동공발생, 고사가지 발생, 뿌리썩음)		
노면피해 (1~3등급)	없음 (1~3등급)	뿌리성장에 의한 노면피해가 전체 노선의 30% 미만인 경우 양호	있음 63주(37.5%)	3등급
	있음 (3등급)	뿌리성장에 의한 노면피해가 전체 노선의 30% 이상인 경우 불량		
수관폭	수관폭이 큰수종	은행나무, 회화나무, 메타세콰이어, 느티나무, 왕벚나무, 양버 즘나무, 백목련, 은단풍나무	은행나무, 양버즘나무, 은단풍나무	
	수관폭이 작은수종	수관폭이 큰수종 외 수종		

※ 노선별 가로수 관리 평가시스템(1~4등급)

3등급 : 장기적인 수종교체, 뿌리에 의한 보도정비

4등급 : 단기적인 가로수 수종 교체



# 가로수 수종 검토

00구 000로

## ■ 가로 유형에 따른 적용 수종

가로유형	가로특성	수종선정 기준	반영수종
<b>일반생활가로</b> <000로>	· 저층의 단독주택 및 상가 분포 · 북한산 국립공원의 방문객이 많아 사람들의 이용량이 많음 · 버스종점지로 대형 차량의 통행이 잦음	· 꽃, 열매, 단풍이 특이하거나 아름다운 수종 · 저층의 건물군과 조화를 이룰 수 있는 <b>높게 자라지 않는 수종</b> · 주변 가로수와 수종 통일	메타세콰이어, 목련, 복자기, <b>왕벚나무</b> , 소나무, 이팝나무, 단풍나무 등 (서울시 가로수 조성·관리 기본계획, 2018.10.)



### ※ 가로 유형 및 생육환경을 고려하여 왕벚나무 가로수 선정

- 수목 특성상 완만하게 성장하여 배전선로 하부 가로수로서 수형 관리가 가능
- 꽃이 아름다워 봄을 대표하며 계절의 변화를 느낄 수 있는 수종
- 내한성과 염해, 병충해에 강하여 가로수로서 유지관리 용이



# 가로수교체계획

00구 000로

## ■ 계획(총괄)

- 현재 가로수 중 수형불량, 기울어짐, 동공, 수피·뿌리 부패 등이 발현된 **수목은 제거 후 왕벚나무로 교체 식재.**
- 건널목, 전신주, 가로등 등 주변 지장물과 인접하여 식재되어 있는 수목은 신규 계획 시 **위치를 조정하여 식재.**
- 수고가 높아 배전선로와 인접하는 수목 제거 후 **배전선로 하부 수종인 왕벚나무로 교체하여 식재.**
- 혼식 구간을 봄철 연분홍 꽃이 아름다운 **왕벚나무로 수종 통일.**



식재수량표 (단위 : 주)

구분	수종	규격	수량	비고
●	왕벚나무	B39~30	2	제거
●	왕벚나무	B29~20	21	5주제거
●	왕벚나무	B19~10	42	존치
●	왕벚나무	H4.0xB12	111	교체
합계			169	

■ 수목보호판틀 교체 : 111EA

# 가로수교체계획

성북구보국문로

## ■ 계획(부분1)

- 좁은 보도에 비해 수관이 넓어 보행에 지장이 되는 양버즘, 은단풍, 은행나무는 제거 후 **왕벚나무로 신규 식재**.
- 배전선로 하부 가로수로서 **수형 관리가 가능한** 왕벚나무로 수종 통일하여 식재.
- 뿌리의 부피 생장으로 인하여 **용기된 보호틀과 보도 블록 정비**.

KEY-MAP





# 가로수교체계획

00구 000로

## ■ 계획(부분2)

- 좁은 보도에 비해 수관이 넓어 보행에 지장이 되는 양버즘, 은단풍, 은행나무는 **제거 후 왕벚나무로 신규 식재.**
- 배전선로 하부 가로수로서 **수형 관리가 가능한** 왕벚나무로 수종 통일하여 식재.
- 뿌리의 부피 생장으로 인하여 **용기된 보호틀과 보도 블록 정비.**



**식재수량표** (단위: 주)

구분	수종	규격	수량	비고
●	왕벚나무	B39~10	34	존치
●	왕벚나무	H4.0xB12	63	교체
합계			97	

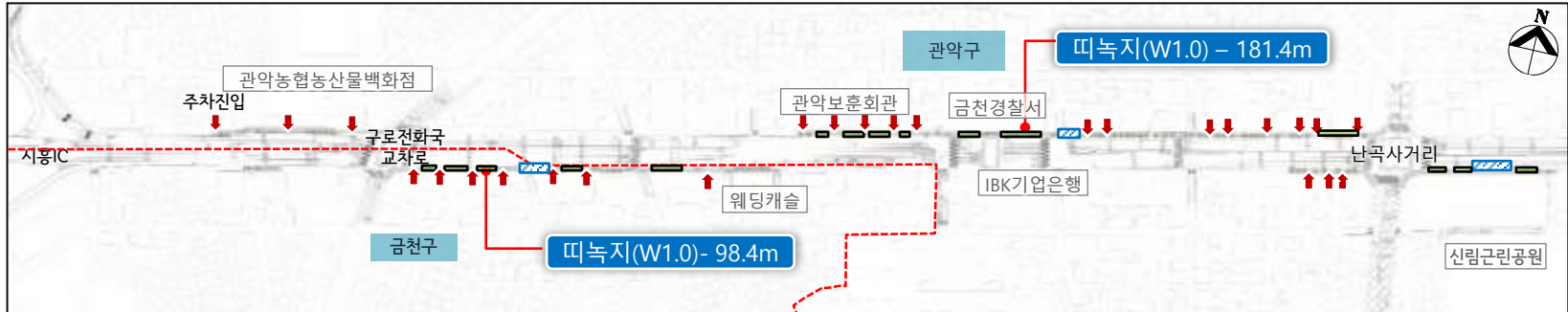
■ 수목보호판틀 교체 : 63EA



# 계획 및 단면도

○○구 ○○○로

## 1. 계획(총괄)



### ■ 수목계획수량표

구분	수종	규격	수량	단위	관악구	금천구	비고
낙엽 교목	마가목	H2.5xR6	25	주	15	10	
	복자기	H2.5xR8	26	주	19	7	
	산수유	H2.5xR8	21	주	13	8	
상록 관목	사철나무	H1.0xW0.3	380	주	180	200	16주/m2
	남천	H0.8x2가지	480	주	320	160	9주/m2
낙엽 관목	산철쭉	H0.3xW0.3	170	주	120	50	16주/m2
	수수꽃다리	H1.0xW0.2	320	주	240	80	9주/m2
	조팝나무	H0.6xW0.3	380	주	260	120	16주/m2
	화살나무	H0.6xW0.3	370	주	290	80	16주/m2
초화	맥문동	8cm	10110	본	7310	2800	49본/m2

### ■ 시설물계획수량표

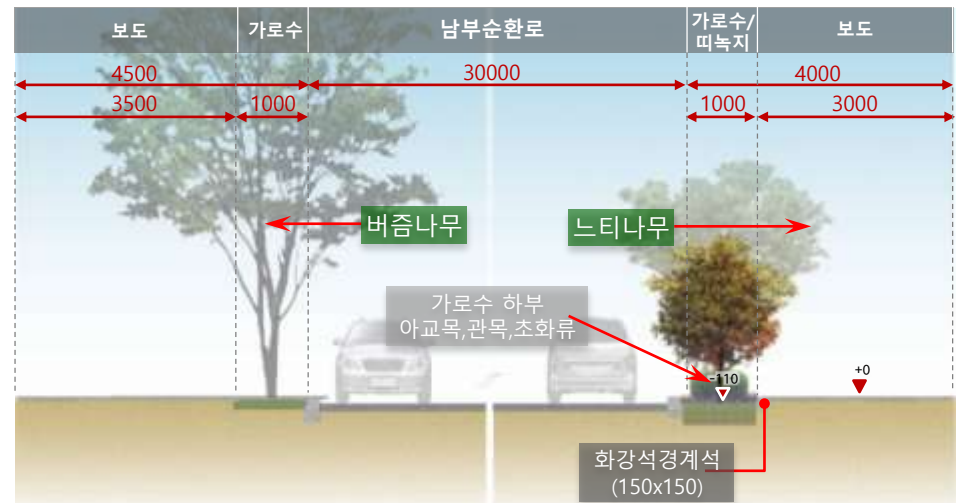
구분	수종	규격	수량	단위	관악구	금천구	비고
	경계석	150x150	324.8	M	201.4	108.4	
	토양개량	T400	427	m2	181.4	98.4	

바뀌심기 관련 보도 확장 등으로  
환경 변화를 알 수 있도록 단면도  
반드시 첨부

※ 범례

- ↓ : 주차진입
- ▭ : 띠녹지
- ▨ : 버스정류장

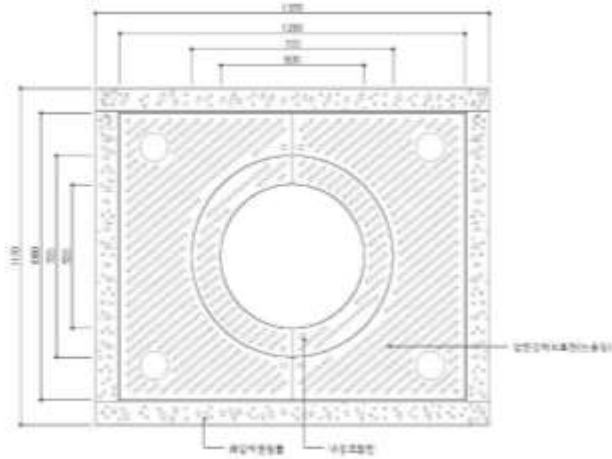
### ■ 띠녹지 표준단면도



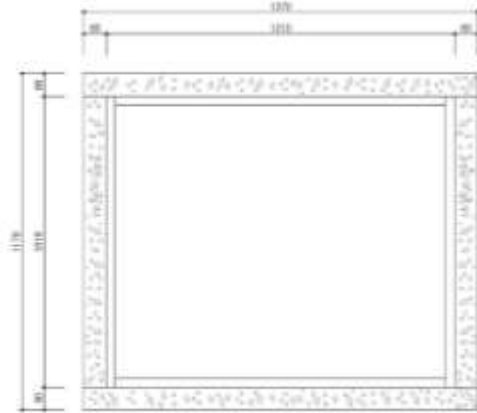
# 시 설 물 상 세 도

00구 000로

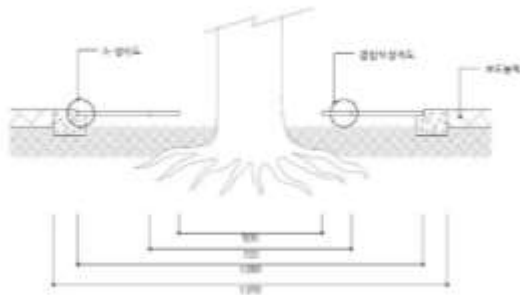
## ■ 수목보호판



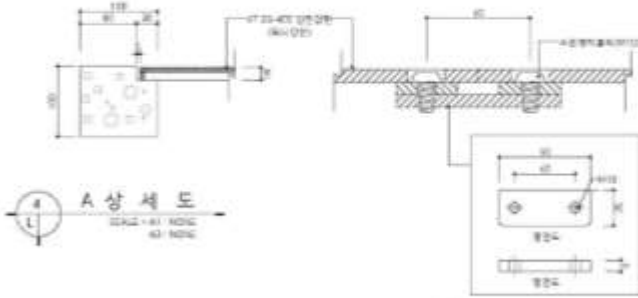
1 내경 400mm 원형 보호판 및 받침틀  
SCALE: 1:1 90%  
A3 90%



2 화강석 받침틀  
SCALE: 1:1 90%  
A3 90%



3 단 면 도  
SCALE: 1:1 90%  
A3 90%



4 A 상 세 도  
SCALE: 1:1 90%  
A3 90%

5 결합부상세도  
SCALE: 1:1 90%  
A3 90%