

2015년 4/4분기  
소기업·소상공인 체감경기지표

2015. 12





## 제 출 문

본 보고서를 서울신용보증재단이 당 연구원에 의뢰한  
「2015년 소기업·소상공인 체감경기지표」의 4/4분기  
중간 성과품으로 제출합니다.

2015년 12월

서울연구원  
원 장 김 수 현

## Ⅰ 연구진 Ⅰ

---

시 민 경 제 연 구 실

박 희 석 연구위원

곽 지 원 연 구 원

---

## Ⅰ 일 러 두 기 Ⅰ

- 본 보고서는 2015년 4/4분기 소기업·소상공인 체감경기지표(BSI) 설문조사의 결과를 수록한 것임.
- 본 보고서에 수록된 자료는 소수점 미만을 반올림하였으므로 합계의 숫자와 각 항목별 합의 숫자는 일치하지 않을 수도 있음.
- 본 보고서의 지수는 100이상이면 체감 경기에 대한 기대심리가 전 분기보다 호전, 100미만이면 전 분기보다 악화, 100이면 전 분기와 보합 수준으로 해석함.
- 소기업이라 함은 중소기업 중 제조업, 광업, 건설업, 운송업은 상시근로자수 50인 미만인 기업, 나머지 업종은 10인 미만의 기업을 말함.
- 소상공인은 소기업 중에서도 도소매업, 음식업, 숙박업, 서비스업의 경우 상시근로자 5인 미만 사업자를, 광업, 제조업, 건설업 및 운수업의 경우는 상시근로자 10인 미만 사업자를 말함.
- 본 보고서에서 권역은  
남부권 : 강남구, 강동구, 관악구, 동작구(사당), 서초구, 송파구  
동부권 : 강북구, 광진구, 노원구, 도봉구, 동대문구, 성동구, 성북구, 중랑구  
서부권 : 강서구, 구로구, 금천구, 동작구, 양천구, 영등포구  
중부권 : 마포구, 서대문구, 용산구, 은평구, 종로구, 중구 임.
- 본 보고서에 수록된 응답자 특성별 분석은 t-검정을 실시하여 유의수준이 유의미한( $p < 0.05$ ) 경우만 분석하였음.
- 유사조사 또는 과거조사 자료와 비교 시 조사방법, 조사 시기, 응답자의 인구학적 특성, 문항 내용 등의 차이가 존재하므로 직접적인 비교, 시계열 비교 시 결과 해석에 유의해야 함.
- 본 보고서의 내용을 전재(全載) 또는 역재(譯載)할 경우에는 「서울연구원·서울신용보증재단」의 「2015년 4/4분기 소기업·소상공인 체감경기지표 보고서 ○○쪽에서 전재(全載) 또는 역재(譯載)」라고 기재해야 함.
- 본 보고서에 관한 내용은 「서울연구원 시민경제연구실」로 문의하시기 바랍니다. (이메일: hspark@si.re.kr)

## Ⅰ 요약 Ⅰ

### □ 4/4분기 서울의 소기업·소상공인 체감경기는 전 분기 대비 상승하였으나, 기준치(100) 이하로 전반적 경기상황은 여전히 부진함

- 서울 소재 소기업과 소상공인 1,200개 업체를 대상으로 실시한 소기업·소상공인 체감경기지표 조사 결과 2015년 4/4분기 '업황실적BSI'는 80.9로 전 분기 대비 5.5p 상승함
- 메르스 종식으로 내수가 빠르게 회복되고 있지만 중국경제 경착륙 가능성, 미국 금리인상 가능성 등 대외요인 불안이 아직 발목을 잡고 있는 것으로 보임
- 또한, 우리경제는 제조업 부분에서 철강·비철금속, 기계 업종의 기업들이 부정적 전망을 주로 나타냄
- 향후 1분기 뒤 소기업·소상공인의 체감경기를 나타내는 '업황전망BSI'는 85.8로 전 분기 대비 5.9p 하락함

### □ 기업체 규모별로는 소기업의 체감경기가 소상공인 대비 높게 나타남

- 기업규모별 '업황실적 BSI'는 소기업 90.0, 소상공인 76.3으로 소기업·소상공인의 전 분기 대비 모두 증가함
- 특히 소기업의 경우, '국내수요의 증가', '가격경쟁력 강화', '해외수요의 증가' 등으로 인하여 전 분기 대비 2.0p 상승을 보임
- '업황전망 BSI'의 경우 소기업 92.5, 소상공인 82.4로 전 분기 대비 모두 감소한 것으로 나타남

### □ 업종별로는 전문·과학 및 기술서비스업의 체감경기 큰 폭으로 하락, 숙박 및 음식점업, 출판·영상·방송통신 및 정보서비스업의 체감경기가 상승

- 2015년 4/4분기 업종별 '업황실적BSI'는 전체 업종에서 기준치(100)를 하회하는 가운데, 전문·과학 및 기술서비스업이 전 분기 대비 13.6p 하락한 80.6으로 큰 하락세를 나타냄
- 기타에서 전 분기 대비 18.4p 상승한 93.4로 가장 큰 상승세를 보였으며, 그 다음으로 출판·영상·방송통신 및 정보서비스업이 5.6p 상승한 90.0으로 나타남

- 전문·과학 및 기술서비스업의 '업황전망BSI' 또한 전 분기 대비 18.5p 하락한 80.6으로 나타남
- 숙박 및 음식점업의 경우, '업황실적BSI'가 전 분기 대비 상승한 모습을 보였으나 '업황전망BSI'에서는 16.2p 하락한 것으로 나타남

#### □ 매출 실적 및 영업이익 실적 전 분기 대비 증가

- 2015년 4/4분기 '매출실적BSI'는 전 분기 대비 9.2p 상승한 85.6을 기록하였으나 기준치(100) 이하의 부진한 결과를 보였으며, '영업이익실적BSI'는 전 분기 대비 7.0p 증가한 81.3으로 소기업·소상공인들의 채산성이 다소 회복된 것으로 나타남
- 기업규모별 '매출실적BSI'는 소기업의 경우 전 분기 대비 5.8p 증가한 94.1로 나타났으며, 소상공인은 10.8p 상승한 81.3으로 나타남  
'영업이익실적BSI' 역시, 소기업이 전 분기 대비 3.9p 상승한 89.7, 소상공인이 8.6p 증가한 77.1로 나타남
- 업종별로 살펴보면, '매출실적BSI'와 '영업이익실적BSI' 모두 출판·영상·방송통신 및 정보서비스업, 건설업이 가장 높게 나타났으며, 숙박 및 음식점업, 도매 및 소매업이 가장 낮아 업종 간 차이를 보임
- 전 분기 대비 '매출실적BSI' 및 '영업이익실적BSI' 차이의 경우, 출판·영상·방송통신 및 정보서비스업이 각각 11.2p, 6.6p 상승을 보임
- 반면, 도소매업과 숙박 및 음식점업의 경우, '매출실적BSI'와 '영업실적BSI' 각각 75.1, 72.2와 75.4, 71.6으로 타 업종대비 낮은 수치를 보임

#### □ 세부지표별 실적 BSI는 대부분 지표에서 상승세

- 세부지표별로 보면 거의 모든 지표에서 전 분기 대비 상승세를 보였으며, 이는 메르스 종식 이후 내수가 빠르게 회복되고 있음을 나타냄
- 2015년 4/4분기 소기업·소상공인의 '고용여력실적BSI'는 90.4로 전 분기 대비 3.7p 감소하였으며, 여전히 기준치(100)를 하회하여 고용여력이 다소 없는 것으로 보임
- 2016년 1/4분기 '고용여력전망BSI'는 전 분기 대비 2.2p 감소한 93.6으로 고용여력이 부족한 상태가 지속될 것으로 전망함

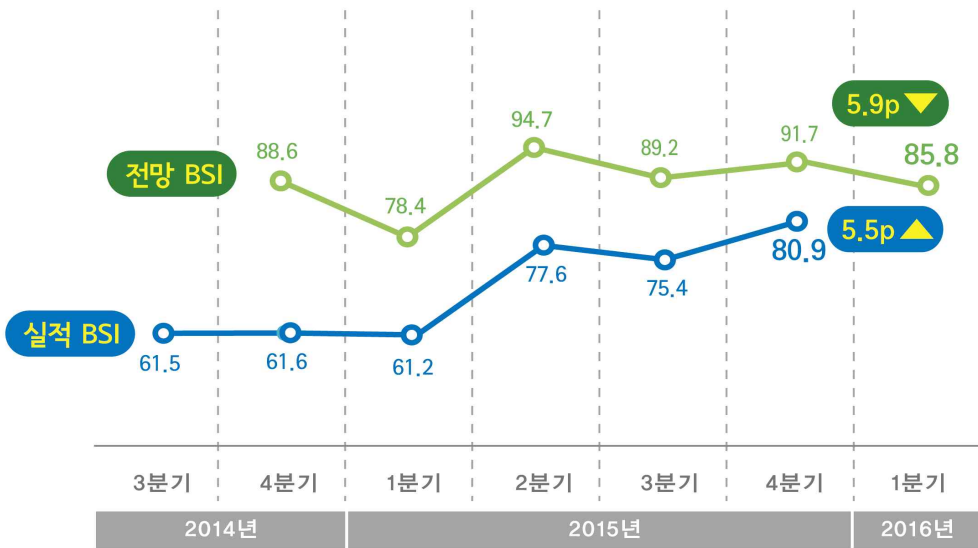
## □ 2015년 4/4분기 소기업·소상공인 체감경기 인포그래픽스

### 2015년 4분기

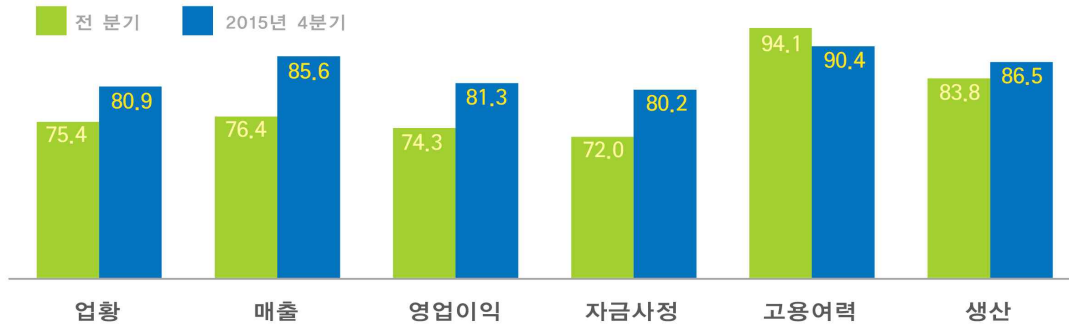
### 소기업·소상공인 체감경기 80.9로 전 분기 대비 5.5p 상승

반면, 2016년 1분기 BSI 전망은 5.9p 하락할 것으로 전망  
 부문별 업황실적 BSI는 3분기에 비해 거의 상승한 것으로 조사

#### 업황 BSI 추이



#### 부문별 실적 BSI



# Ⅰ 목 차 Ⅰ

<b>1. 경기 동향</b>	<b>1</b>
1) 전반적 경기 동향	1
2) 부문별 경기 동향	5
3) 경영상 애로사항	21
<b>2. 자금 및 보증수요 전망</b>	<b>23</b>
1) 향후 금융기관에서의 자금조달 계획	23
2) 자금조달 시 대출조건	25
<b>3. 분기별 부가조사: 정책수행 호감도</b>	<b>26</b>
1) 정책수행 호감도	26
2) 호감, 비호감 사유	27
3) 2016년 중점 경영목표	28
4) 2016년 소기업·소상공인 등을 위한 우선정책과제	30
<b>부 록</b>	<b>33</b>
1. 소기업·소상공인 체감경기 주요지표	33
2. 설문조사표	37



■ 표 목 차 ■

<표 1> 기업규모·업종·권역별 업황 실적 및 전망 BSI .....	2
<표 2> 현 경기 실적에 대한 이유 .....	3
<표 3> 경기 전망에 대한 이유 .....	4
<표 4> 기업규모·업종·권역별 매출 실적 및 전망 BSI .....	6
<표 5> 기업규모·업종·권역별 영업이익 실적 및 전망 BSI .....	8
<표 6> 기업규모·업종·권역별 자금사정 실적 및 전망 BSI .....	10
<표 7> 기업규모·업종·권역별 상시종업원수준 실적 및 전망 BSI .....	12
<표 8> 기업규모·업종·권역별 고용여력 실적 및 전망 BSI .....	14
<표 9> 기업규모·권역별 생산 실적 및 전망 BSI .....	16
<표 10> 기업규모·권역별 설비가동률·설비투자규모 실적 및 전망 BSI .....	18
<표 11> 기업규모·업종·권역별 제품재고 실적 및 전망 BSI .....	20
<표 12> 경영상 애로사항 .....	22
<표 13> 향후 금융기관에서의 자금조달 계획 .....	24
<표 14> 자금조달 시 대출조건 .....	25
<표 15> 조세·준조세 부담 정도 .....	27
<표 16> 부담감이 큰 조세·준조세 유형 .....	28
<표 17> 최근 1년 간의 경쟁 정도 .....	30
<표 18> 최근 1년 간의 경쟁 정도 이유 .....	31
<표 19> 향후 1년 이내 폐업 또는 업종전환에 대한 부담 정도 .....	33
<표 20> 폐업 또는 업종전환을 고려하는 이유 .....	34
<표 21> 메르스 확산 당시 매출 영향력 .....	36
<표 22> 메르스 이전 대비 매출 회복 정도 .....	37
<표 23> 메르스 이전 수준 매출 회복 기간 .....	38
<표 24> 메르스 영업 타격 극복을 위한 지원 필요사항 .....	39

■ 부 록 표 ■

<표 1> 업종·기업규모별 표본 분포 .....	41
<표 2> 응답데이터 통계 검증 .....	41
<표 3> 2015년 3/4분기 실적 BSI .....	42
<표 4> 2015년 4/4분기 전망 BSI .....	43
<표 5> 전체 실적 및 전망 BSI .....	44

■ 그림 목 차 ■

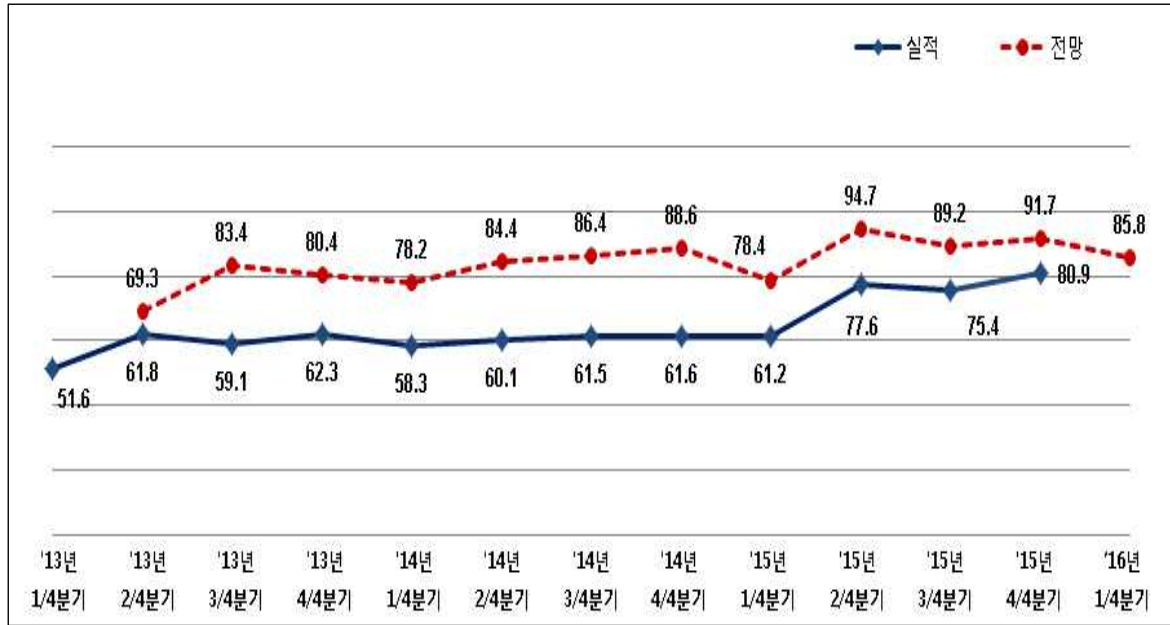
<그림 1> 업황 실적 및 전망 BSI .....	2
<그림 2> 매출 실적 및 전망 BSI .....	6
<그림 3> 영업이익 실적 및 전망 BSI .....	8
<그림 4> 자금사정 실적 및 전망 BSI .....	10
<그림 5> 상시종업원 수준 실적 및 전망 BSI .....	12
<그림 6> 고용여력 실적 및 전망 BSI .....	14
<그림 7> 생산 실적 및 전망 BSI .....	16
<그림 8> 설비가동률 실적 및 전망 BSI .....	18
<그림 9> 설비투자규모 실적 및 전망 BSI .....	18
<그림 10> 제품재고 실적 및 전망 BSI .....	20
<그림 11> 조세·준조세 부담 정도 .....	26
<그림 12> 부담감이 큰 조세·준조세 유형 .....	28
<그림 13> 최근 1년 간의 경쟁 정도 .....	29
<그림 14> 향후 1년 이내 폐업 또는 업종전환에 대한 부담 정도 .....	32
<그림 15> 폐업 또는 업종전환을 고려하는 이유 .....	34
<그림 16> 메르스 확산 당시 매출 영향력 .....	35

## 1. 경기 동향

### 1) 전반적 경기 동향

#### (1) 업황 실적 및 전망 BSI

- 2015년 4/4분기 서울 소재 소기업·소상공인의 경기전반에 대한 체감경기를 나타내는 '업황실적BSI'는 전 분기 대비 5.5p 상승한 80.9로 나타남
  - 4/4분기 이후 업황을 나타내는 2016년 1/4분기 '업황전망BSI'는 85.8로 전 분기 대비 5.9p 감소한 것으로 나타남
- 기업규모별 '업황실적BSI'를 살펴보면, 소기업은 90.0로 전 분기 대비 2.0p 상승하였으며, 소상공인 또한 76.3로 전 분기 대비 7.2p 증가하였음
  - 2016년 1/4분기 '업황전망BSI'는 소기업이 92.5로 전 분기 대비 7.7p 감소하였으며, 소상공인도 82.4로 5.1p 감소하여 향후 경기 회복에 대한 기대 심리가 낮아진 것으로 나타남
- 업종별로 살펴보면, 2015년 4/4분기 '업황실적BSI'는 전 업종에서 기준치(100) 이하의 수치를 보이는 가운데, 기타에서 전 분기 대비 18.4p 상승한 93.4로 가장 큰 상승세를 보였으며, 전문·과학 및 기술서비스업이 전 분기 대비 13.5p 하락한 80.6으로 큰 하락세를 보임
  - 2016년 1/4분기 '업황전망BSI'는 출판·영상·방송통신 및 정보서비스업이 97.1로 타 업종 대비 가장 높게 나타났으며 숙박 및 음식점업이 72.5로 타 업종 대비 가장 낮은 수치를 보임
- 권역별 '업황실적BSI'를 살펴보면, 남부권이 85.5로 타 권역 대비 가장 높은 수치를 보임
  - 2016년 1/4분기 '업황전망BSI'는 서부권이 전 분기 대비 1.8p 증가한 88.7로 가장 높고, 타 권역은 전 분기 대비 하락세를 보임



<그림 1> 업황 실적 및 전망 BSI

<표 1> 기업규모·업종·권역별 업황 실적 및 전망 BSI

(단위: 지수, p)

구 분		기업수 (개)	2015년 4/4분기		2016년 1/4분기	
			현재 실적	전 분기 대비	향후 전망	전 분기 대비
전 체		1,200	80.9	5.5	85.8	-5.9
기업 규모	소기업	400	90.0	2.0	92.5	-7.7
	소상공인	800	76.3	7.2	82.4	-5.1
업종	제조업	152	75.2	-0.4	81.7	-8.4
	건설업	87	89.7	2.3	90.8	1.1
	도소매업	258	69.2	-1.7	82.1	-11.3
	숙박 및 음식점업	167	67.7	5.1	72.5	-16.1
	출판·영상·방송통신 및 정보서비스업	85	90.0	5.6	97.1	1.1
	전문·과학 및 기술서비스업	85	80.6	-13.5	80.6	-18.5
	기 타	366	93.4	18.4	93.6	3.2
권역	남부권	339	85.5	7.9	88.4	-8.3
	동부권	269	79.4	4.3	83.4	-7.6
	서부권	276	83.7	9.6	88.7	1.8
	중부권	316	74.8	0.4	82.4	-9.0

주: 기타 업종은 운수업, 부동산 및 임대업, 사업시설관리 및 사업지원 서비스업, 교육 서비스업, 보건업 및 복지 서비스업, 예술·스포츠 및 여가관련 서비스업, 수리 및 기타 개인서비스업에 해당.

**(2) 현 경기 실적에 대한 이유**

- 2015년 4/4분기 현 경기 실적이 호전되었다고 평가한 1순위 이유는 '국내수요의 증가' 86.8%, '가격경쟁력 강화' 및 '해외수요의 증가'에서 각각 3.2% 순으로 나타남
  - 1·2·3순위 복수 응답의 경우 '국내수요의 증가' 89.5%, '가격경쟁력 강화' 33.7%, '자금조달 원활' 21.4% 순임
- 반면, 현 경기 실적이 악화되었다고 평가한 1순위 이유는 '국내수요의 감소' 68.2%, '업체 간 경쟁 심화' 12.5%, '가격경쟁력 약화' 4.7% 순으로 나타남
  - 1·2·3순위 복수 응답의 경우 '국내수요의 감소' 80.7%, '업체 간 경쟁 심화' 41.2%, '자금조달 곤란' 23.7% 순임

<표 2> 현 경기 실적에 대한 이유 (단위: %)

호전 평가 이유(N=189)		
구 분	1순위	1·2·3순위
국내수요의 증가	86.8	89.5
가격 경쟁력 강화	3.2	33.7
해외수요의 증가	3.2	6.3
원자재 가격의 하락	1.6	5.4
자금조달 원활	0.5	21.4
업체 간 경쟁 약화	0.5	14.8
기타	4.2	7.9
악화 평가 이유(N=476)		
구 분	1순위	1·2·3순위
국내수요의 감소	68.2	80.7
업체 간 경쟁 심화	12.5	41.2
가격 경쟁력 약화	4.7	22.7
자금조달 곤란	4.6	23.7
원자재 가격의 상승	4.1	21.4
해외수요의 감소	2.4	8.4
기타	3.5	8.4

주: 호전 평가 이유 중 기타 응답으로는 '계절적인 요인에 의해서'가 46.7%로 가장 많았고, 악화 평가 이유 중 기타 응답으로는 '경기침체의 영향'이 46.2%로 가장 높은 비중 차지

### (3) 경기 전망에 대한 이유

- 2016년 1/4분기 경기 전망이 호전될 것이라 평가한 1순위 이유는 '국내수요의 증가' 82.1%, '가격경쟁력 강화' 3.6%, '업체 간 경쟁 약화' 3.4% 순으로 나타남
  - 1·2·3순위 복수 응답의 경우 '국내수요의 증가' 85.6%, '자금조달 원활' 18.6%, '업체 간 경쟁 약화' 18.4% 순임
- 반면, 2016년 1/4분기 경기 전망이 악화될 것이라 평가한 1순위는 '국내수요의 감소' 65.7%, '업체 간 경쟁 심화' 13.5%, '원자재 가격의 상승' 4.5% 순으로 나타남
  - 1·2·3순위 복수 응답의 경우 '국내수요의 감소' 80.2%, '업체 간 경쟁 심화' 43.8%, '원자재 가격의 상승' 23.2% 순임

<표 3> 경기 전망에 대한 이유

(단위: %)

호전 평가 이유(N=140)		
구 분	1순위	1·2·3순위
국내수요의 증가	82.1	85.6
가격 경쟁력 강화	3.6	16.8
업체 간 경쟁 약화	3.4	18.4
해외수요의 증가	2.8	7.1
원자재 가격 하락	1.1	7.5
자금조달 원활	1.0	18.6
기타	5.9	10.1

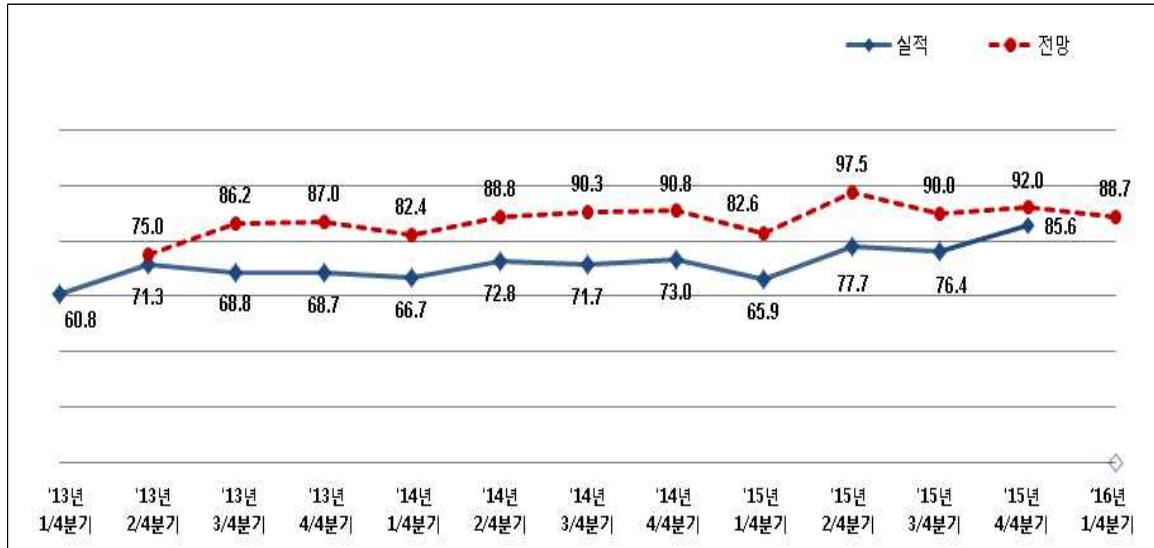
악화 평가 이유(N=387)		
구 분	1순위	1·2·3순위
국내수요의 감소	65.7	80.2
업체 간 경쟁 심화	13.5	43.8
원자재 가격의 상승	4.5	23.2
가격 경쟁력 약화	4.1	22.4
자금조달 곤란	3.6	22.8
해외수요의 감소	2.8	6.1
기타	5.8	10.5

주: 호전 평가 이유 중 기타 응답으로는 '계절적인 요인에 의해서'이 30.9%로 가장 많았고, 악화 평가 이유 중 기타 응답으로는 '계절적인 요인에 의해서(비수기)'이 33.1%로 가장 높은 비중 차지

## 2) 부문별 경기 동향

### (1) 매출 부문 BSI

- 2015년 4/4분기 '매출실적BSI'는 전 분기 대비 9.2p 상승한 85.6을 기록하였으나 기준치(100) 이하의 부진한 결과를 보임
  - 2016년 1/4분기 '매출전망BSI'는 전 분기 대비 3.3p 감소한 88.7로 전망함
- 2015년 4/4분기 소기업의 '매출실적BSI'는 전 분기 대비 5.8p 증가한 94.1로 나타났으며, 소상공인은 10.8p 상승한 81.3으로 나타남
  - 2016년 1/4분기 '매출전망BSI'는 소기업은 94.2로 전 분기 대비 5.8p 하락하였으며, 소상공인은 86.0으로 전 분기 대비 2.0p 하락한 것으로 조사됨
- 업종별로 살펴보면, 2015년 4/4분기 '매출실적BSI'는 전 업종이 기준치(100) 이하의 부진을 보인 가운데, 출판·영상·방송통신 및 정보서비스업이 96.5로 기준치에 가장 근접한 기록을 보인 반면, 도소매업은 75.1으로 가장 낮아 타 업종 대비 부진한 모습을 보임
  - 2016년 1/4분기 '매출전망BSI'는 출판·영상·방송통신 및 정보서비스업이 전 분기 대비 4.8p 상승한 100으로 기준치(100)에 도달한 것으로 나타남
- 권역별로 살펴보면, 2015년 4/4분기 '매출실적BSI'는 서부권이 전 분기 대비 14.6p 상승한 89.9로 가장 높고, 중부권은 79.5로 가장 낮은 수치를 보임
  - 2016년 1/4분기 '매출전망BSI'의 경우 남부권이 91.9로 가장 높고, 중부권이 84.5로 가장 낮음



<그림 2> 매출 실적 및 전망 BSI

<표 4> 기업규모·업종·권역별 매출 실적 및 전망 BSI

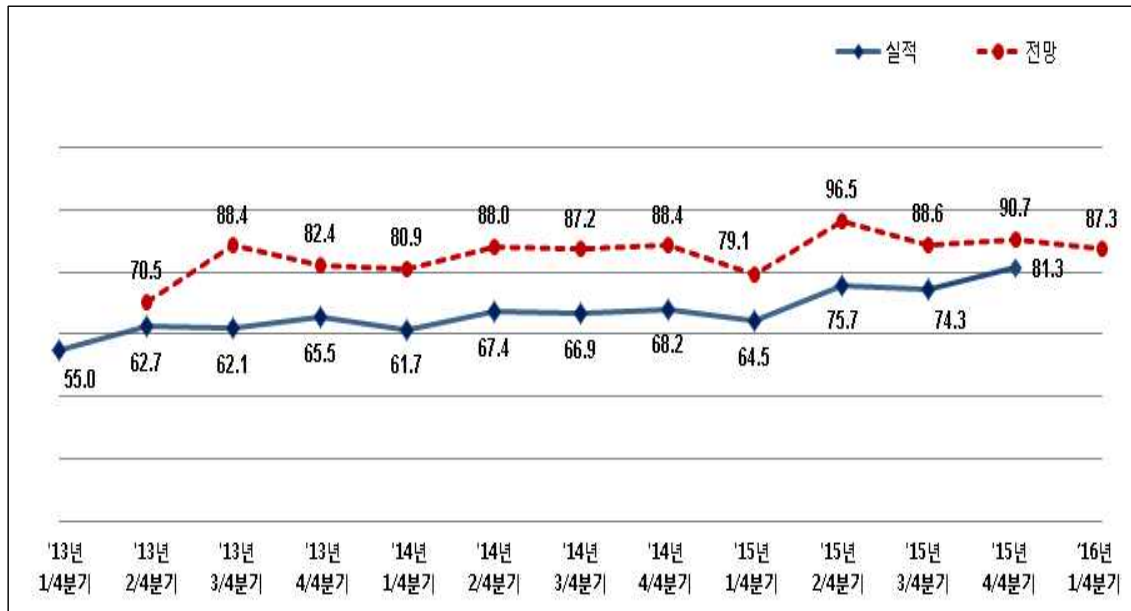
(단위: 지수, p)

구 분		기업수 (개)	2015년 4/4분기		2016년 1/4분기	
			현재 실적	전 분기 대비	향후 전망	전 분기 대비
전 체		1,200	85.6	9.2	88.7	-3.3
기업 규모	소기업	400	94.1	5.8	94.2	-5.8
	소상공인	800	81.3	10.8	86.0	-2.0
업종	제조업	152	85.2	8.5	86.5	-5.0
	건설업	87	95.4	11.5	93.1	-1.2
	도소매업	258	75.1	1.8	84.8	-8.4
	숙박 및 음식점업	167	75.4	7.4	75.4	-12.9
	출판·영상·방송통신 및 정보서비스업	85	96.5	11.2	100.0	4.8
	전문·과학 및 기술서비스업	85	82.4	-11.2	88.2	-11.5
	기 타	366	93.6	19.1	94.8	4.9
권역	남부권	339	88.5	12.0	91.9	-2.5
	동부권	269	84.6	9.2	86.4	-4.0
	서부권	276	89.9	14.6	91.8	1.3
	중부권	316	79.5	1.3	84.5	-7.6

**(2) 영업이익 부문 BSI**

- 2015년 4/4분기 '영업이익실적BSI'는 전 분기 대비 7.0p 증가한 81.3으로 소기업·소상공인들의 재산성이 다소 회복된 것으로 나타남
  - 2016년 1/4분기 '영업이익전망BSI'는 87.3으로 전 분기 대비 3.4p 하락함
- 기업규모별로 살펴보면, 2015년 4/4분기 '영업이익실적BSI'는 소기업이 전 분기 대비 3.9p 상승한 89.7, 소상공인이 8.6p 증가한 77.1로 나타남
  - 2016년 1/4분기 '영업이익전망BSI'는 소기업은 전 분기 대비 7.1p, 소상공인은 1.6p 감소하여 영업이익이 개선되지 못할 것으로 전망함
- 업종별로 살펴보면, 2015년 4/4분기 '영업이익실적BSI'는 출판·영상·방송통신 및 정보서비스업이 전 분기 대비 6.6p 상승한 91.8로 가장 높았고, 숙박 및 음식점업이 71.6으로 가장 낮게 나타남
  - 2016년 1/4분기 '영업이익전망BSI'는 출판·영상·방송통신 및 정보서비스업이 전 분기 대비 1.8p 상승한 96.5로 타 업종 대비 높은 수치를 보인 반면, 숙박 및 음식점업은 75.4로 가장 낮음
- 권역별로 살펴보면, 2015년 4/4분기 '영업이익실적BSI'는 전체 권역에서 전 분기 대비 상승세를 보이며, 그 중 서부권이 전 분기 대비 12.3p 상승한 85.1로 큰 상승세를 나타냄
  - 2016년 1/4분기 '영업이익전망BSI'는 서부권이 91.6으로 가장 높게 나타났고, 중부권이 83.8로 가장 낮게 나타남





<그림 3> 영업이익 실적 및 전망 BSI

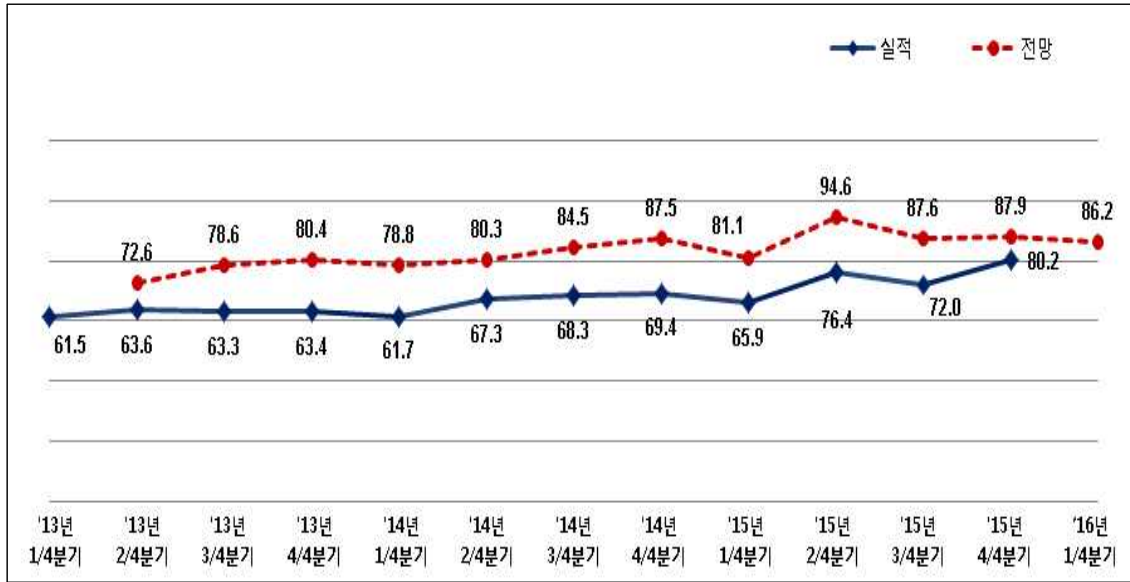
<표 5> 기업규모·업종·권역별 영업이익 실적 및 전망 BSI

(단위: 지수, p)

구 분	기업수 (개)	2015년 4/4분기 현재 실적		2016년 1/4분기 향후 전망		
		실적	전 분기 대비	전망	전 분기 대비	
전 체	1,200	81.3	7.0	87.3	-3.4	
기업규모	소기업	400	89.7	3.9	92.7	-7.1
	소상공인	800	77.1	8.6	84.7	-1.6
업종	제조업	152	80.0	5.0	86.2	-4.7
	건설업	87	90.2	10.9	88.5	-4.6
	도소매업	258	72.2	1.1	84.0	-8.4
	숙박 및 음식점업	167	71.6	6.9	75.4	-10.8
	출판·영상·방송·통신 및 정보서비스업	85	91.8	6.6	96.5	1.8
	전문·과학 및 기술서비스업	85	79.4	-13.6	87.6	-12.7
	기 타	366	88.6	16.0	93.1	5.3
권역	남부권	339	84.1	8.6	89.6	-3.4
	동부권	269	77.9	3.7	84.1	-5.3
	서부권	276	85.1	12.3	91.6	1.9
	중부권	316	77.9	3.4	83.8	-6.6

**(3) 자금사정 부문 BSI**

- 2015년 4/4분기 '자금사정실적BSI'는 80.2로 전 분기 대비 8.2p 상승하여 소기업·소상공인들의 자금난이 다소 개선된 것으로 나타남
  - 2016년 1/4분기 '자금사정전망BSI'는 전 분기 대비 1.7p 감소한 86.2로 나타남
- 기업규모별로 살펴보면, 2015년 4/4분기 '자금사정실적BSI'는 소기업이 전 분기 대비 10.3p 증가한 88.6, 소상공인이 전 분기 대비 7.1p 증가한 76.0으로 소기업 및 소상공인 모두 자금사정이 다소 개선된 것으로 나타남
  - 2016년 1/4분기 '자금사정전망BSI'는 소기업은 2.2p 하락한 91.5, 소상공인은 1.4p 감소한 83.6으로 전망됨
- 업종별로 살펴보면, 2015년 4/4분기 '자금사정실적BSI'는 대부분 전 분기 대비 증가한 모습을 보인 가운데, 전문·과학 및 기술서비스업이 9.4p 하락한 78.2로 타 업종 대비 큰 하락세를 보임
  - 2016년 1/4분기 '자금사정전망BSI'는 대부분 전 분기 대비 하락한 모습을 보인 가운데, 건설업이 4.0p 증가한 92.5로 타 업종들 보다 높은 전망치를 기록함
- 권역별로 살펴보면, 2015년 4/4분기 '자금사정실적BSI'는 모든 권역이 전 분기 대비 증가한 모습을 보이며, 그 중 서부권이 12.5p 증가한 82.4로 가장 큰 상승세를 보임
  - 2016년 1/4분기 '자금사정전망BSI'는 서부권을 제외한 전 권역에서 하락세를 보임



<그림 4> 자금사정 실적 및 전망 BSI

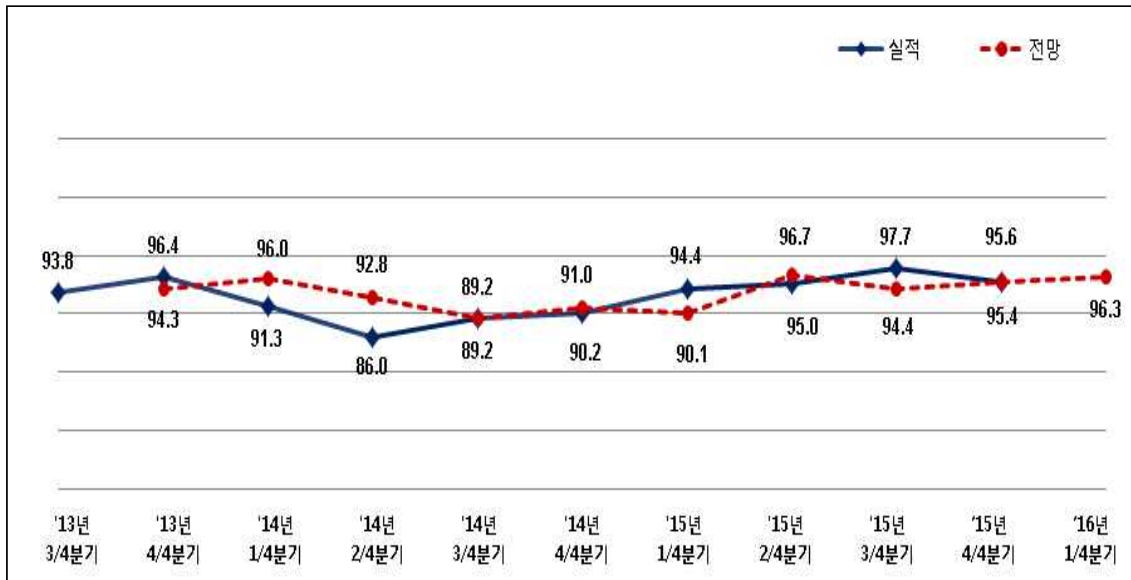
<표 6> 기업규모·업종·권역별 자금사정 실적 및 전망 BSI

(단위: 지수, p)

구분	기업수 (개)	2015년 4/4분기		2016년 1/4분기		
		현재 실적	전 분기 대비	향후 전망	전 분기 대비	
전체	1,200	80.2	8.2	86.2	-1.7	
기업규모	소기업	400	88.6	10.3	91.5	-2.2
	소상공인	800	76.0	7.1	83.6	-1.4
업종	제조업	152	76.5	6.1	82.6	-5.7
	건설업	87	87.9	8.0	92.5	4.0
	도소매업	258	71.0	1.8	82.7	-6.6
	숙박 및 음식점업	167	69.8	7.2	74.3	-9.8
	출판·영상·방송통신 및 정보서비스업	85	90.0	13.4	92.4	-1.7
	전문·과학 및 기술서비스업	85	78.2	-9.4	84.7	-10.2
	기타	366	89.3	16.9	93.1	7.8
권역	남부권	339	82.3	8.2	90.5	-2.0
	동부권	269	78.0	6.8	82.6	-4.6
	서부권	276	82.4	12.5	87.6	2.0
	중부권	316	77.8	5.2	83.5	-2.1

**(4) 상시종업원수준 부문 BSI**

- 2015년 4/4분기 '상시종업원수준실적BSI'는 전 분기 대비 2.3p 하락한 95.4로 나타남
  - 2016년 1/4분기 '상시종업원수준전망BSI'는 전 분기 대비 0.7p 상승한 96.3으로 전망함
- 기업규모별로 살펴보면, 2015년 4/4분기 '상시종업원수준실적BSI'는 소기업 95.6, 소상공인 95.4으로 기준치(100)를 하회하며 모두 인력이 다소 부족한 상태인 것으로 나타남
  - 2016년 1/4분기 '상시종업원수준전망BSI'는 소기업 95.9, 소상공인 96.5로 인력부족은 현상이 유지될 것으로 전망함
- 2015년 4/4분기 업종별 '상시종업원수준실적BSI'는 전문·과학 및 기술서비스업이 88.8로 가장 낮았으며, 모든 업종에서 기준치(100)를 하회하여 모두 인력이 부족한 것으로 보임
  - 2016년 1/4분기 '상시종업원수준전망BSI'는 기타업종이 97.9로 가장 높았고, 전문·과학 및 기술서비스업이 89.4로 가장 낮게 전망함
- 권역별로 살펴보면, 2015년 4/4분기 '상시종업원수준실적BSI'는 중부권이 전 분기와 동일한 97.7로 타 권역대비 가장 높게 나타남
  - 2016년 1/4분기 '상시종업원수준전망BSI'은 중부권이 99.5로 가장 높음



<그림 5> 상시종업원 수준 실적 및 전망 BSI

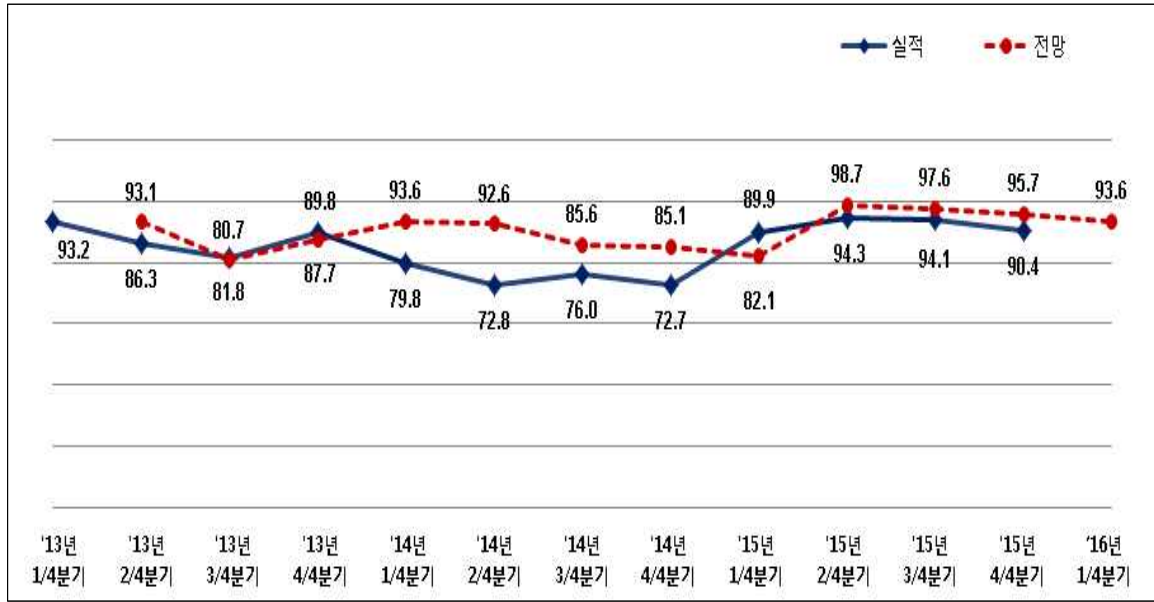
<표 7> 기업규모·업종·권역별 상시종업원수준 실적 및 전망 BSI (단위: 지수, p)

구 분		기업수 (개)	2015년 4/4분기 현재 실적	전 분기 대비	2016년 1/4분기 향후 전망	전 분기 대비
전 체		1,200	95.4	-2.3	96.3	0.7
기업 규모	소기업	400	95.6	-3.0	95.9	0.8
	소상공인	800	95.4	-1.9	96.5	0.6
업종	제조업	152	97.1	-1.6	96.8	-1.2
	건설업	87	96.6	-2.3	93.7	-1.7
	도소매업	258	95.3	-3.0	96.0	1.6
	숙박 및 음식점업	167	93.7	-6.0	97.6	0.9
	출판·영상·방송통신 및 정보서비스업	85	93.5	-0.2	96.5	4.1
	전문·과학 및 기술서비스업	85	88.8	-10.8	89.4	-4.9
	기 타	366	97.4	1.0	97.9	1.7
권역	남부권	339	93.8	-4.5	94.0	-1.9
	동부권	269	95.6	-2.5	97.2	0.7
	서부권	276	94.7	-2.1	94.6	0.0
	중부권	316	97.7	0.0	99.5	4.1

주: 상시종업원수준이란 현재 사업체 내 근로자 가운데 주주인 임원, 대표자, 일용근로자 및 3개월 미만의 채용근로자, 기업부설연구소 연구전담요원을 제외한 인력의 수준을 나타냄

**(5) 고용여력 부문 BSI**

- 2015년 4/4분기 전체 '고용여력실적BSI'는 전 분기 대비 3.7p 감소한 90.4으로 조사되어 소기업, 소상공인의 신규 인력 채용 여력이 여전히 부진한 것으로 보임
  - 2016년 1/4분기 '고용여력전망BSI'는 전 분기 대비 2.1p 하락한 93.6으로 향후 고용 여력이 좀 더 감소할 가능성이 있는 것으로 전망함
- 기업규모별로 살펴보면, 2015년 4/4분기 '고용여력실적BSI'는 소기업 94.5, 소상공인 88.3으로 소기업의 고용여력이 소상공인 대비 다소 높게 나타남
  - 2016년 1/4분기 '고용여력전망BSI'는 소기업은 2.1p 감소한 97.9이며, 소상공인 또한 2.1p 감소한 91.4로 나타남
- 2015년 4/4분기 업종별 '고용여력실적BSI'는 출판·영상·방송통신 및 정보서비스업에서 전 분기와 동일한 결과를 나타냈으며, 타 권역에서 모두 전 분기 대비 고용여력이 다소 감소한 것으로 나타남
  - 업종별 2016년 1/4분기 '고용여력전망BSI'은 출판·영상·방송통신 및 정보서비스업에서 전 분기 대비 1.9p 증가한 96.5로 나타났으며, 그 외 업종에서는 모두 전 분기 대비 감소하는 것으로 나타남
- 권역별로 살펴보면, 2015년 4/4분기 '고용여력실적BSI'는 남부권이 92.8로 가장 높으며, 동부권이 87.4로 고용여력이 타 권역 대비 가장 낮게 나타남
  - 2016년 1/4분기 '고용여력전망BSI'는 전 권역에서 감소세를 보이며 서부권에서 96.4로 가장 높게 나타났으며, 동부 및 중부권이 91.5로 가장 낮음



<그림 6> 고용여력 실적 및 전망 BSI

<표 8> 기업규모·업종·권역별 고용여력 실적 및 전망 BSI

(단위: 지수, p)

구 분		기업수 (개)	2015년 4/4분기 현재 실적	전 분기 대비 증감	2016년 1/4분기 향후 전망	전 분기 대비 증감
전 체		1,200	90.4	-3.7	93.6	-2.1
기업 규모	소기업	400	94.5	-3.5	97.9	-2.1
	소상공인	800	88.3	-3.8	91.4	-2.1
업종	제조업	152	91.3	-4.5	96.1	-1.3
	건설업	87	91.4	-5.2	93.7	-4.6
	도소매업	258	83.7	-7.6	90.7	-2.5
	숙박 및 음식점업	167	84.4	-7.2	86.5	-6.3
	출판·영상·방송통신 및 정보서비스업	85	90.6	0.0	96.5	1.9
	전문·과학 및 기술서비스업	85	95.3	-4.0	97.1	-3.4
	기 타	366	96.0	0.5	96.2	-0.4
권역	남부권	339	92.8	-2.2	94.8	-2.3
	동부권	269	87.4	-6.8	91.5	-3.9
	서부권	276	91.2	-3.3	96.4	-0.4
	중부권	316	89.6	-3.0	91.5	-2.0

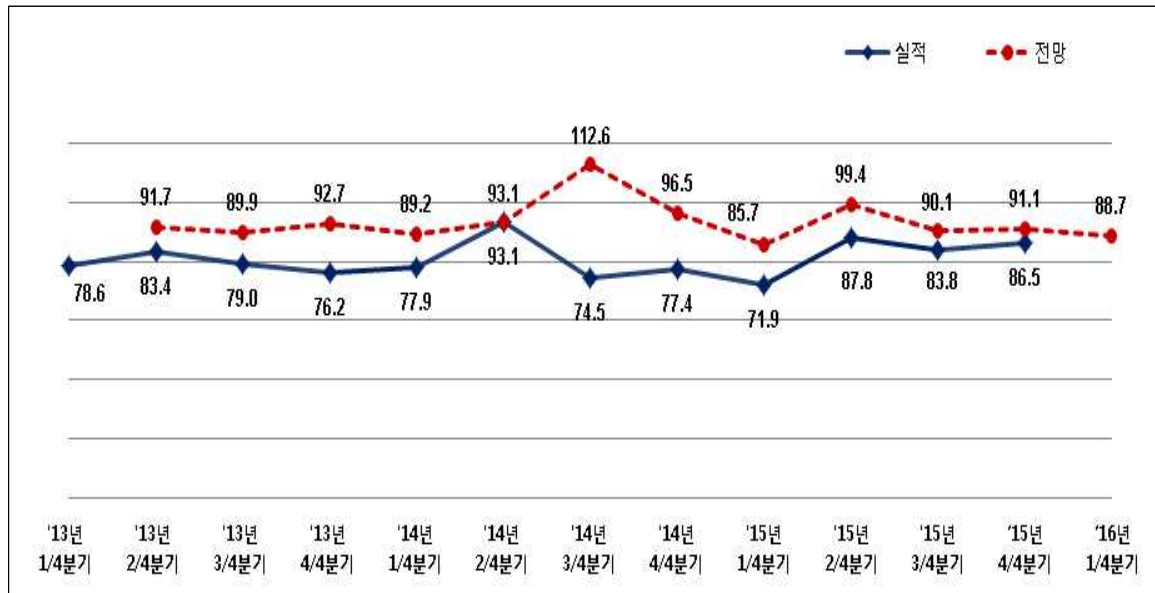
주: 고용여력이란 기업이 현재 수준에서 매출, 자금사정 등을 고려하여 채용 가능한 인력의 수준을 나타냄

## (6) 생산·설비·제품재고 부문 BSI

### ① 생산 부문 BSI (제조업 해당)

- 2015년 4/4분기 '생산실적BSI'는 86.5로 전 분기 대비 2.7p 증가하였으나, 여전히 제조업의 경영상 어려움이 크게 개선되지는 않은 것으로 나타남
  - 2016년 1/4분기 '생산전망BSI'는 전 분기 대비 2.4p 하락한 88.7로 향후 제조업의 경영상 어려움이 지속될 것으로 전망됨
- 기업규모별로 살펴보면, 2015년 4/4분기 '생산실적BSI'는 소기업이 전 분기 대비 1.2p 하락한 90.8이며, 소상공인은 전 분기 대비 4.4p 상승한 84.4로 나타남
  - 2016년 1/4분기 '생산전망BSI'은 소기업이 전 분기 대비 7.2p 하락한 89.8로 나타났으며, 소상공인은 전 분기 대비 0.1p 하락한 88.2로 나타남
- 권역별로 살펴보면, 2015년 4/4분기 '생산실적BSI'는 남부권이 전 분기 대비 8.3p 상승한 100.1로 기준치(100)보다 조금 높게 나타난 것으로 나타남
  - 2016년 1/4분기 '생산전망BSI'는 남부권이 110.6로 가장 높았으며, 동부권은 전 분기 대비 14.3p로 하락한 80.8로 가장 낮음





<그림 7> 생산 실적 및 전망 BSI

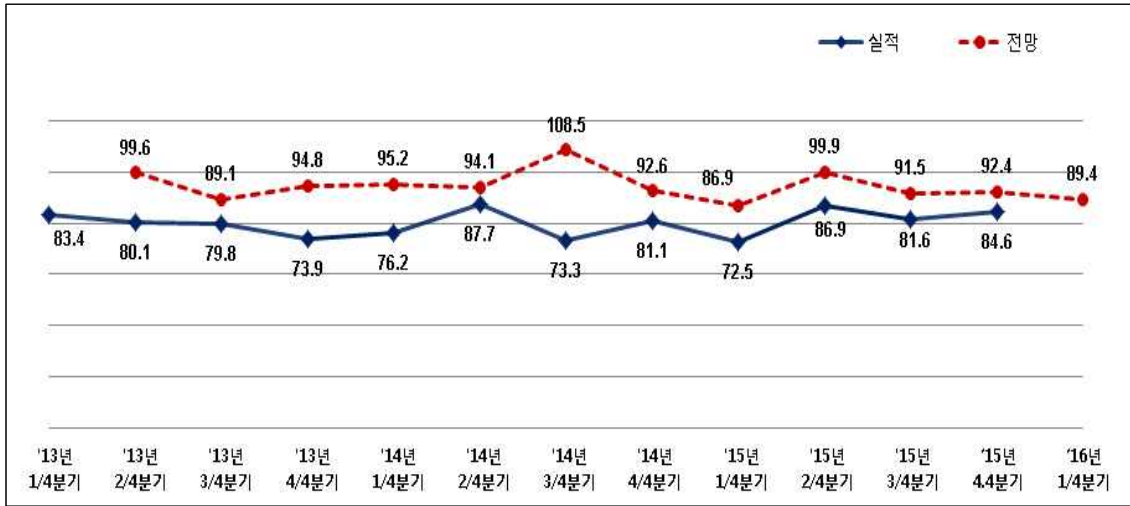
<표 9> 기업규모·권역별 생산 실적 및 전망 BSI

(단위: 지수, p)

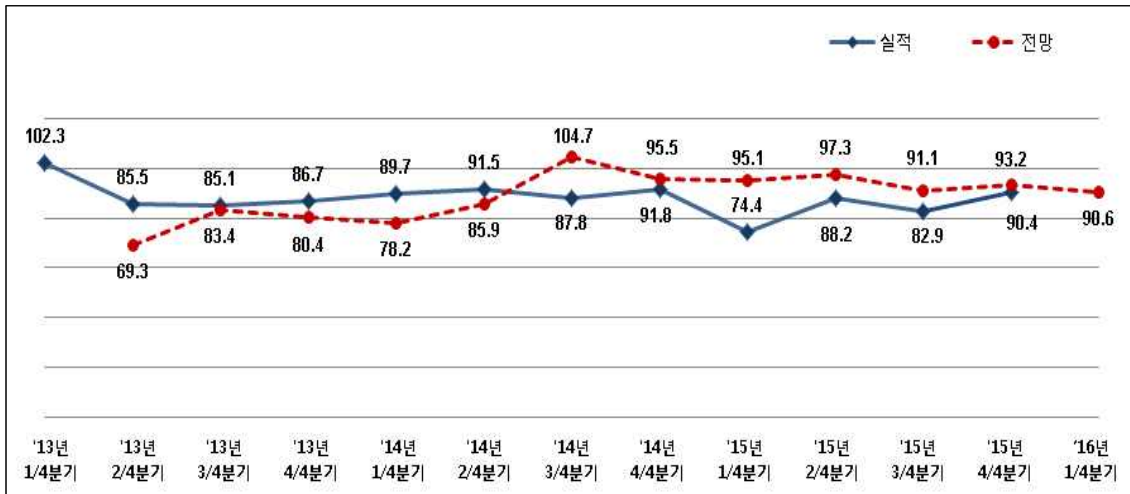
구 분	기업수 (개)	2015년 4/4분기	전 분기 대비 증감	2016년 1/4분기	전 분기 대비 증감	
		현재 실적		향후 전망		
전 체	152	86.5	2.7	88.7	-2.4	
기업규모	소기업	49	90.8	-1.2	89.8	-7.2
	소상공인	103	84.4	4.4	88.2	-0.1
권역	남부권	19	100.1	8.3	110.6	4.1
	동부권	51	81.8	-6.1	80.8	-14.3
	서부권	45	85.9	9.3	87.9	-13.3
	중부권	37	86.8	4.9	89.5	-6.0

## ② 설비가동률·설비투자규모 부문 BSI (제조업 해당)

- 2015년 4/4분기 '설비가동률실적BSI' 전 분기 대비 3.0p 증가한 84.6, '설비투자규모실적BSI'는 전 분기 대비 7.5p 증가한 90.4로 4/4분기 제조업의 설비가동률 및 설비투자규모는 전 분기 대비 개선된 것으로 나타남
  - 2016년 1/4분기 '설비가동률전망BSI'는 89.4, '설비투자규모전망BSI'는 90.6으로 향후 제조업의 설비가동 및 투자규모는 다소 위축될 것으로 전망함
- 기업규모별로 살펴보면, 2015년 4/4분기 '설비가동률실적BSI'는 소기업이 전 분기 대비 1.3p 감소한 88.8인 반면, 소상공인은 전 분기 대비 5.0p 증가한 82.5로 조사됨
  - 2016년 1/4분기 '설비가동률전망BSI'은 소기업이 90.8, 소상공인이 88.7로 전 분기 전망치 대비 감소함
- 권역별로 살펴보면, 2015년 4/4분기 '설비가동률실적BSI'는 남부권이 97.3으로 가장 높았고, '설비투자규모실적BSI' 역시 남부권이 97.4로 높게 나타남
  - 2016년 1/4분기 '설비가동률전망BSI'와 '설비투자규모전망BSI'의 경우 남부권이 각각 105.3, 100.1을 기록하여 기준치(100)를 상회함
  - 2016년 1/4분기 '설비가동률전망BSI'는 동부권이 12.9p 감소하여 타 권역에 비해 큰 하락세를 보이며, '설비투자규모전망BSI' 역시 동부권이 10.8p 감소하여 가장 낮게 나타남



<그림 8> 설비가동률 실적 및 전망 BSI



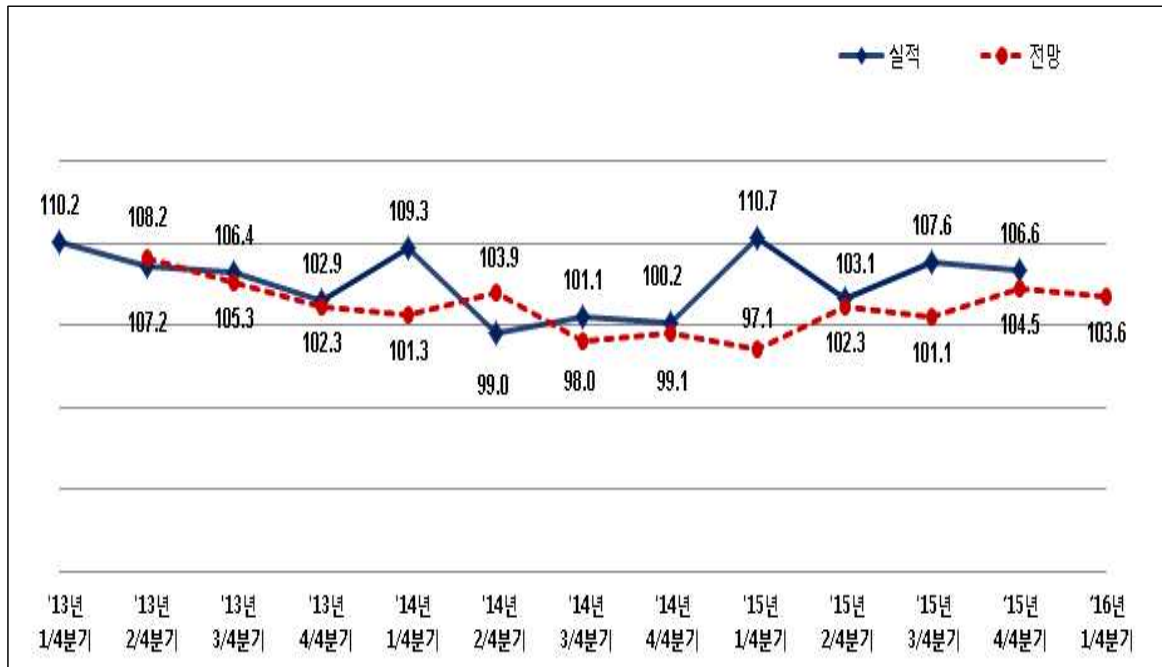
<그림 9> 설비투자규모 실적 및 전망 BSI

<표 10> 기업규모·권역별 설비가동률·설비투자규모 실적 및 전망 BSI (단위: 지수, p)

구분	기업수 (개)	설비가동률				설비투자규모				
		2015년 4/4분기 현재 실적	전 분기 대비	2016년 1/4분기 향후 전망	전 분기 대비	2015년 4/4분기 현재 실적	전 분기 대비	2016년 1/4분기 향후 전망	전 분기 대비	
전체	152	84.6	3.0	89.4	-3.0	90.4	7.5	90.6	-2.6	
기업규모	소기업	49	88.8	-1.3	90.8	-7.3	93.9	7.7	91.8	-5.6
	소상공인	103	82.5	5.0	88.7	-1.0	88.7	7.3	90.1	-1.1
권역	남부권	19	97.3	8.9	105.3	-1.2	97.4	14.0	100.1	-3.2
	동부권	51	79.9	-7.0	84.6	-12.9	88.5	0.5	85.6	-10.8
	서부권	45	82.6	8.2	89.0	12.3	92.4	10.4	91.2	6.9
	중부권	37	86.9	8.2	88.3	-7.2	86.9	9.5	92.2	-0.5

### ③ 제품재고 부문 BSI (제조업·도소매업 해당)

- 2015년 4/4분기 '제품재고실적BSI'는 전 분기 대비 1.0p 하락한 106.6을 기록하였으나 기준치(100)를 여전히 상회하여 제품재고 수준이 다소 과잉인 것으로 나타남
  - 2016년 1/4분기 '제품재고전망BSI'는 전 분기 대비 0.9p 감소한 103.6으로 나타남
- 소기업의 2015년 4/4분기 기업규모별 '제품재고실적BSI'는 전 분기 대비 6.5p 하락한 102.8, 소상공인은 전 분기 대비 1.4p 상승한 108.2로 나타남
  - 2016년 1/4분기 '제품재고전망BSI'는 소기업이 1.7p 하락한 102.8, 소상공인이 0.6p 하락한 103.9로 나타남
- 업종별로 살펴보면, 2015년 4/4분기 '제품재고실적BSI'는 제조업이 전 분기 대비 6.2p 하락한 100.4, 도매 및 소매업이 2.1p 상승한 110.2로 나타남
  - 2016년 1/4분기 '제품재고전망BSI'은 제조업 102.3, 도매 및 소매업 104.3으로 전망함
- 권역별로 살펴보면, 2015년 4/4분기 '제품재고실적BSI'는 중부권이 112.9로 가장 높고, 동부권이 2.4p 감소한 102.4로 가장 낮음
  - 2016년 1/4분기 '제품재고전망BSI'는 동부권이 100.0으로 타 권역 대비 가장 낮게 나타남



<그림 10> 제품재고 실적 및 전망 BSI

<표 11> 기업규모·업종·권역별 제품재고 실적 및 전망 BSI

(단위: 지수, p)

구 분		기업수 (개)	2015년 4/4분기 현재 실적	전 분기 대비 증감	2016년 1/4분기 향후 전망	전 분기 대비 증감
전 체		410	106.6	-1.0	103.6	-0.9
기업 규모	소기업	123	102.8	-6.5	102.8	-1.7
	소상공인	287	108.2	1.4	103.9	-0.6
업종	제조업	152	100.4	-6.2	102.3	-0.3
	도소매업	258	110.2	2.1	104.3	-1.3
권역	남부권	84	106.4	4.1	100.5	-2.9
	동부권	102	102.4	-2.4	100.0	-3.8
	서부권	110	104.0	-7.4	104.5	-0.3
	중부권	114	112.9	2.4	108.2	2.5

### 3) 경영상 애로사항

- 2015년 4/4분기 소기업·소상공인의 경영상 애로사항(1순위 기준)은 '내수부진'이 39.4%로 가장 높게 나타났고, 다음으로는 '동종경쟁업체의 등장' 14.8%, '인건비 상승' 10.2% 등의 순으로 응답됨
- 기업규모별로 살펴보면, 2015년 4/4분기 소기업의 경영상 애로사항으로는 '내수부진'이 36.2%로 비율이 가장 높았고, 다음으로는 '동종경쟁업체의 등장' 13.0%, '인건비 상승' 12.7% 등의 순으로 나타남
  - 소상공인 역시 '내수부진' 응답이 41.0%로 가장 높게 나타났고, '동종경쟁업체의 등장' 15.8%, '자금조달곤란' 8.9% 등이 주요 응답으로 나타남
- 업종별로 살펴보면, 전체 업종에서 2015년 4/4분기 경영상 애로사항으로 '내수부진'을 꼽은 비율이 가장 높게 나타남
  - 특히, 도소매업의 경우, 전 업종 중 '내수부진'을 경영상 애로사항으로 꼽은 비중이 52.2%로 높게 나타나 '내수부진'으로 인한 경영상의 어려움을 겪고 있는 것으로 보임
- 권역별로도 모든 권역에서 2015년 4/4분기 경영상 애로사항으로 '내수부진'을 꼽은 비율이 가장 높게 나타남

<표 12> 경영상 애로사항 (1순위)

(단위: %)

구 분	기업 수 (개)	내수진	동종 경쟁업체의 등장	인건비 상승	자금조달 곤란	원자재 가격 상승	비수 등 계절적 요인	대출이자 부담	인력난	대기업의 진출	정부규제	경영노하우 부족	기타	없음	
<b>전 체</b>	<b>1,200</b>	<b>39.4</b>	<b>14.8</b>	<b>10.2</b>	<b>8.7</b>	<b>7.6</b>	<b>5.9</b>	<b>3.5</b>	<b>2.6</b>	<b>1.3</b>	<b>1.2</b>	<b>0.4</b>	<b>1.4</b>	<b>3.0</b>	
기업규모	소기업	400	36.2	13.0	12.7	8.1	8.2	7.4	4.1	4.0	1.2	0.8	0.3	0.3	3.8
	소상공인	800	41.0	15.8	8.9	9.0	7.2	5.2	3.1	1.9	1.4	1.4	0.4	1.9	2.6
업종	제조업	152	42.5	7.1	7.7	14.1	11.0	5.9	3.3	1.3	0.6	0.6	0.6	1.9	3.3
	건설업	87	29.9	11.5	13.8	6.9	16.1	6.9	6.9	1.1	1.1	1.1	0.0	2.3	2.3
	도소매업	258	52.2	16.1	1.2	9.9	5.4	3.8	3.5	1.5	1.9	0.7	0.0	1.5	2.3
	숙박 및 음식점업	167	47.3	9.0	12.0	5.4	10.2	6.6	1.8	2.4	0.0	2.4	0.0	2.4	0.6
	출판·영상·방송·통신 및 정보서비스업	85	36.5	7.1	14.1	10.6	11.8	2.4	5.9	2.4	3.5	1.2	0.0	0.0	4.7
	전문·과학기술서비스업	85	40.0	16.5	8.2	9.4	2.4	4.7	2.4	4.7	2.4	2.4	1.2	0.0	5.9
	기 타	366	28.4	22.1	15.4	7.0	4.7	8.0	3.2	4.0	1.2	0.9	0.7	1.0	3.6
권역	남부권	339	35.2	14.8	10.2	10.6	7.3	6.7	4.1	3.0	1.8	1.5	0.8	0.9	3.2
	동부권	269	38.1	15.5	10.8	7.0	8.8	6.3	3.3	3.7	1.8	0.7	0.7	1.3	1.9
	서부권	276	39.4	13.9	9.1	11.2	8.5	5.0	3.1	1.7	1.9	1.3	0.0	1.4	3.6
	중부권	316	45.2	15.2	10.6	5.9	5.9	5.6	3.2	2.2	0.0	1.1	0.0	1.9	3.2

## 2. 자금 및 보증수요 전망

### 1) 향후 금융기관에서의 자금조달 계획

- 소기업·소상공인의 향후 금융기관에서의 자금조달 계획을 살펴보면, 계획이 있다는 응답이 전체의 29.1%로 나타남
  - 기간별로 살펴보면, 자금조달 계획이 있다고 응답한 349개 업체 중 67.5%는 2016년 1/4분기 내에, 24.1%는 2016년 2/4분기 내에, 8.4%는 2016년 3/4분기 내에 금융기관에서의 자금조달 계획이 있는 것으로 나타남
- 기업규모별로 살펴보면, 소기업 응답자 중 26.8%, 소상공인 응답자 중 30.3%가 향후 금융기관에서 자금조달 계획이 있는 것으로 나타남
  - 자금조달 계획이 있는 소기업·소상공인 모두 2016년 1/4분기 내에 자금조달 계획이 가장 많은 것으로 조사됨
- 업종별로 살펴보면, 전문·과학 및 기술서비스업이 자금조달 계획이 있다는 응답이 40.0%로 가장 높게 나타남
  - 자금 조달계획을 보유한 전 업종에서 2016년 1/4분기 내에 자금조달 계획이 가장 많은 것으로 나타남
- 권역별로 살펴보면, 남부권의 자금조달 계획이 있다는 응답이 33.1%로 가장 많았고, 동부권이 24.7%로 가장 적었음



<표 13> 향후 금융기관에서의 자금조달 계획

(단위: %)

구 분		기업수 (개)	있다	2016년	2016년	2016년	없다
				1/4분기	2/4분기	3/4분기	
전 체		1,200	29.1	67.5	24.1	8.4	70.9
기업 규모	소기업	400	26.8	57.9	32.7	9.4	73.2
	소상공인	800	30.3	71.7	20.3	8.0	69.7
업종	제조업	152	33.5	80.7	15.4	3.8	66.5
	건설업	87	24.1	66.7	14.3	19.0	75.9
	도소매업	258	32.4	77.7	18.8	3.6	67.6
	숙박 및 음식점업	167	34.7	70.7	25.9	3.4	65.3
	출판·영상·방송통신 및 정보서비스업	85	24.7	76.2	14.3	9.5	75.3
	전문·과학 및 기술서비스업	85	40.0	50.0	26.5	23.5	60.0
	기 타	366	22.1	51.6	37.9	10.5	77.9
권역	남부권	339	33.1	70.9	23.4	5.7	66.9
	동부권	269	24.7	71.5	14.0	14.5	75.3
	서부권	277	27.1	63.3	30.0	6.7	72.9
	중부권	316	30.3	64.0	27.3	8.7	69.7

## 2) 자금조달 시 대출조건

- 2015년 4/4분기 자금조달 시 대출조건을 살펴보면, '보증기관 신용보증서'가 67.2%로 가장 높게 나타났고, 다음으로는 '순수 신용대출' 21.7%, '부동산' 6.1% 등의 순임
- 기업규모별로 살펴보면, 소기업과 소상공인 모두 자금조달 시 대출 조건으로 '보증기관 신용보증서'를 선택한 비율이 각각 69.3%, 66.2%로 높게 나타남
- 업종별로 살펴보면, 전 업종에서 '보증기관 신용보증서'의 응답 비율이 가장 높은 것으로 나타남
  - 전문·과학 및 기술서비스업의 경우 '보증기관 신용보증서' 비율이 76.5%로 타 업종 대비 다소 높음
- 권역별 구분 역시 전체 권역에서 '보증기관 신용보증서'의 응답비율이 가장 높게 나타남

<표 14> 자금조달 시 대출조건

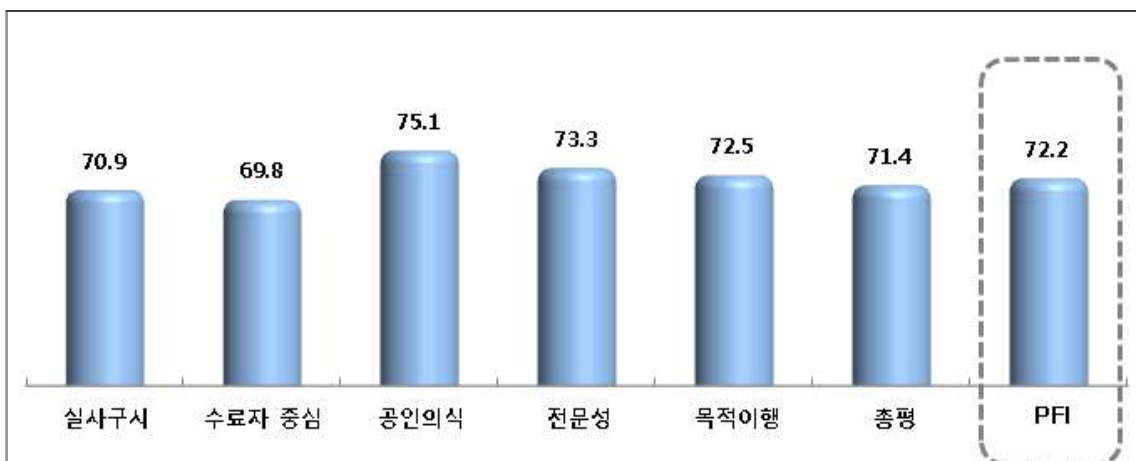
(단위: %)

구 분		기업수 (개)	보증기관 신용보증서	순수 신용대출	부동산	예·적금 담보	연대보증	기타
전 체		349	67.2	21.7	6.1	2.3	1.1	1.7
기업 규모	소기업	107	69.3	19.6	4.5	3.7	.9	1.9
	소상공인	242	66.2	22.6	6.8	1.6	1.2	1.6
업종	제조업	51	65.5	21.1	3.9	5.7	1.9	1.9
	건설업	21	47.6	33.3	14.3	0.0	0.0	4.8
	도소매업	83	65.9	22.4	5.9	1.2	1.1	3.5
	숙박 및 음식점업	58	69.0	24.1	3.4	3.4	0.0	0.0
	출판·영상·방송통신 및 정보서비스업	21	71.4	14.3	9.5	0.0	0.0	4.8
	전문·과학 및 기술서비스업	34	76.5	8.8	8.8	2.9	2.9	0.0
	기 타	81	68.2	23.8	5.5	1.2	1.2	0.0
권역	남부권	112	69.4	22.6	4.5	2.7	.9	0.0
	동부권	66	71.7	14.9	7.5	1.5	1.5	3.0
	서부권	75	58.4	23.9	11.2	2.6	0.0	3.9
	중부권	96	68.3	23.5	3.1	2.1	2.0	1.0

### 3. 분기별 부가조사 : 정책수행 호감도

#### 1) 정책수행 호감도(PFI)

- 2015년 4/4분기 서울신용보증재단을 통해 제공되는 정책 지원에 대한 호감도를 살펴보면(100점 만점 기준) 전반적으로 71.4점으로 나타남
  - '공인의식'이 75.1점으로 가장 높게 나타났으며, 다음으로 '전문성' 73.3점, '목적 이행' 72.5점 순으로 나타남
- 구성요소별 점수를 통해 산출한 정책수행호감지수(PFI)는 72.2점으로 나타남
- 기업 규모별로 보면 모든 평가항목에 대해 소기업보다 소상공인의 호감도가 상대적으로 더 높음
- 업종별로 정책수행호감지수를 살펴보면, 전반적으로 대동소이한 가운데 숙박 및 음식점업이 74.1점으로 가장 높고, 다음으로 도소매업 73.3점의 순으로 나타남
- 권역별로는 전 권역에서 정책수행 호감지수가 비슷한 가운데, 동부권의 호감지수(73.4)가 가장 높고 서부권의 호감지수(69.9)가 가장 낮음



<그림 11> 정책수행 호감도(PFI)

&lt;표 15&gt; 정책수행 호감도(PFI)

(단위: 점)

구 분		기업수 (개)	실사구시	수료자 중심	공인의식	전문성	목적이행	총평	PFI
전 체		1,200	70.9	69.8	75.1	73.3	72.5	71.4	72.2
기업 규모	소기업	400	70.0	68.7	74.3	72.4	70.1	70.3	71.0
	소상공인	800	71.4	70.4	75.5	73.7	73.7	72.0	72.8
업종	제조업	152	70.3	65.9	74.3	70.6	69.8	69.5	70.1
	건설업	87	68.3	68.7	74.9	73.6	69.2	70.6	70.9
	도소매업	258	71.4	70.9	75.4	74.3	74.6	73.2	73.3
	숙박 및 음식점업	167	73.2	70.5	78.1	74.4	75.3	73.1	74.1
	출판·영상·방송통신 및 정보서비스업	85	71.5	71.5	76.5	73.2	72.5	70.1	72.5
	전문·과학 및 기술서비스업	85	67.5	65.4	70.1	68.0	67.3	66.8	67.5
	기 타	366	71.0	71.3	74.8	74.3	72.9	71.8	72.7
권역	남부권	339	70.9	69.7	75.7	74.2	72.9	72.1	72.6
	동부권	269	72.4	72.1	76.6	74.1	73.7	71.4	73.4
	서부권	276	68.6	68.1	72.5	70.4	70.2	69.7	69.9
	중부권	316	71.7	69.5	75.5	74.1	73.0	72.1	72.6

## 2) 호감, 비호감 사유

- 서울신용보증재단을 통해 제공되는 정책 지원에 대하여 호감을 보이는 기업들(836개)의 주 이유로는 '동종업체증가'(36.4%)와 '수요가 없어서'(19.5%)가 상대적으로 높은 비중을 차지하며, 그 뒤를 '신설업체이기 때문'(17.5%), '가격 경쟁'(15.6%), '경기침체'(3.9%)등이 순으로 나타남
- 서울신용보증재단을 통해 제공되는 정책 지원에 대하여 부정적인 의견을 가진 기업들(95개)의 주요 의견으로는 '수요가 없어서'(20.6%), '수요 변동이 없어서'(10.8%), '경쟁업체 없음', '전문성' (각각 9.4%)등이 있고, 이 밖에 '단골고객'(5.9%), '경쟁력 없음'(5.2%), '폐업이 많아서'(4.3%), '경기침체'(3.0%) 등의 의견을 나타냄

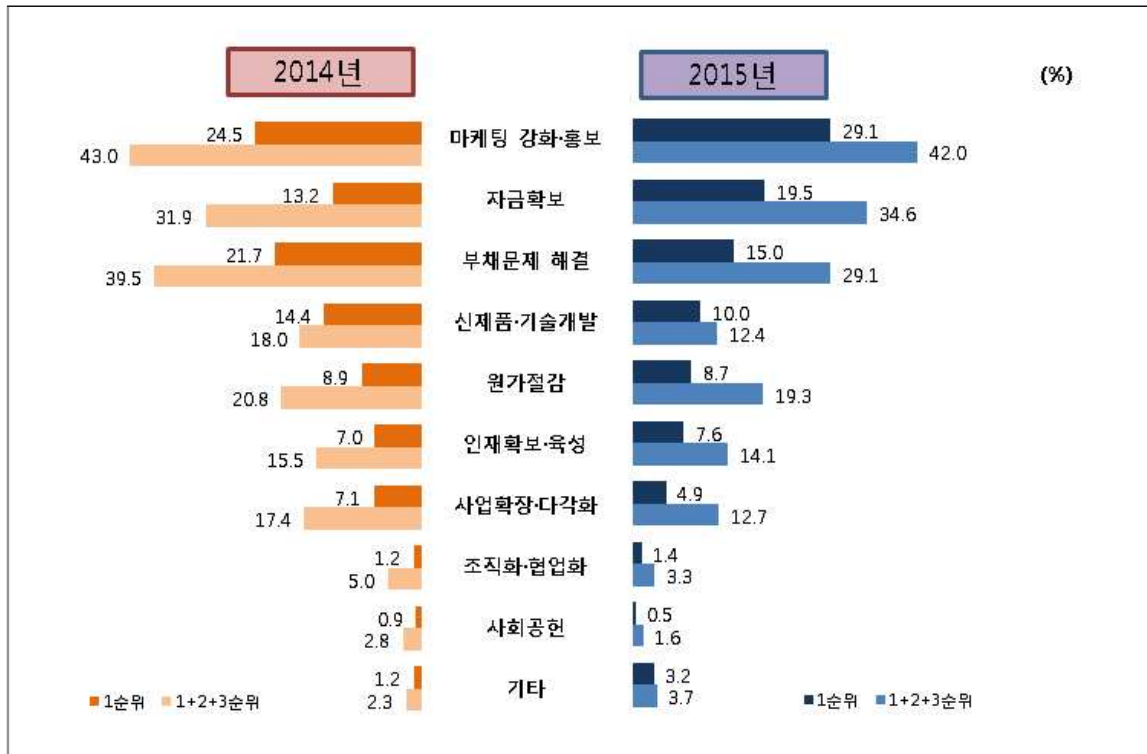
<표 16> 호감, 비호감 사유

(단위: %)

경쟁 상태인 기업(N=836)		비경쟁 상태인 기업(N=95)	
구 분	빈도	구 분	빈도
동종업체증가	36.4	수요가 없어서	20.6
수요가 없어서	19.5	수요의 변동이 없어서	10.8
신설업체이기 때문	17.5	경쟁업체 없음	9.4
가격경쟁	15.6	전문성이 있어서	9.4
경기침체	3.9	단골고객의 영향으로	5.9
경쟁력 없음	2.8	경쟁력 없음	5.2
대기업의 영향으로	2.6	폐업이 많아서	4.3
입찰최저가	1.4	경기침체	3.0
해외생산의 영향	0.6	진입장벽이 높음	2.1
쉬운 진입장벽	0.6	수요가 많음	2.1
운영 능력에 대한 영향으로 부족	0.5	타업종의 폐업으로	2.1
경쟁과다로 기존 업체 및 신설 업체 감소	0.4	가격경쟁때문에	2.1
이익감소	0.2	기술력이 우수	2.0
불법업체가 많다	0.2	업체간 단합이 잘됨	2.0

### 3) 2016년 중점 경영목표

- 서울시 소기업·소상공인의 2015년 중점 경영목표는 1순위 응답을 기준으로 마케팅 강화·홍보가 29.1%로 가장 높고, 그 다음으로 자금확보(19.5%), 부채 문제 해결(15.0%), 신제품·기술개발(10.0%)등의 순으로 나타남
  - 2014년 조사 결과와 비교해보면, 1순위 마케팅 강화·홍보(24.5%)로 동일하며, 2순위 부채문제 해결(21.7%)로 2015년 응답 기준으로는 3순위 차지함
- 기업규모별로 살펴보면, 소기업의 경우 마케팅 강화·홍보나 자금확보를 중요시하며, 소상공인은 마케팅 강화·홍보, 자금확보, 부채문제 해결 역시도 중요한 경영목표에 해당
- 업종별로는 건설업외의 모든 업종에서 마케팅 강화·홍보를 가장 중요한 경영목표로 응답함
- 권역별로는, 모든 권역에서 마케팅 강화·홍보를 중점 경영목표로 꼽은 것으로 나타남



<그림 13> 2016년 중점 경영목표

<표 17> 최근 1년 간의 경쟁 정도

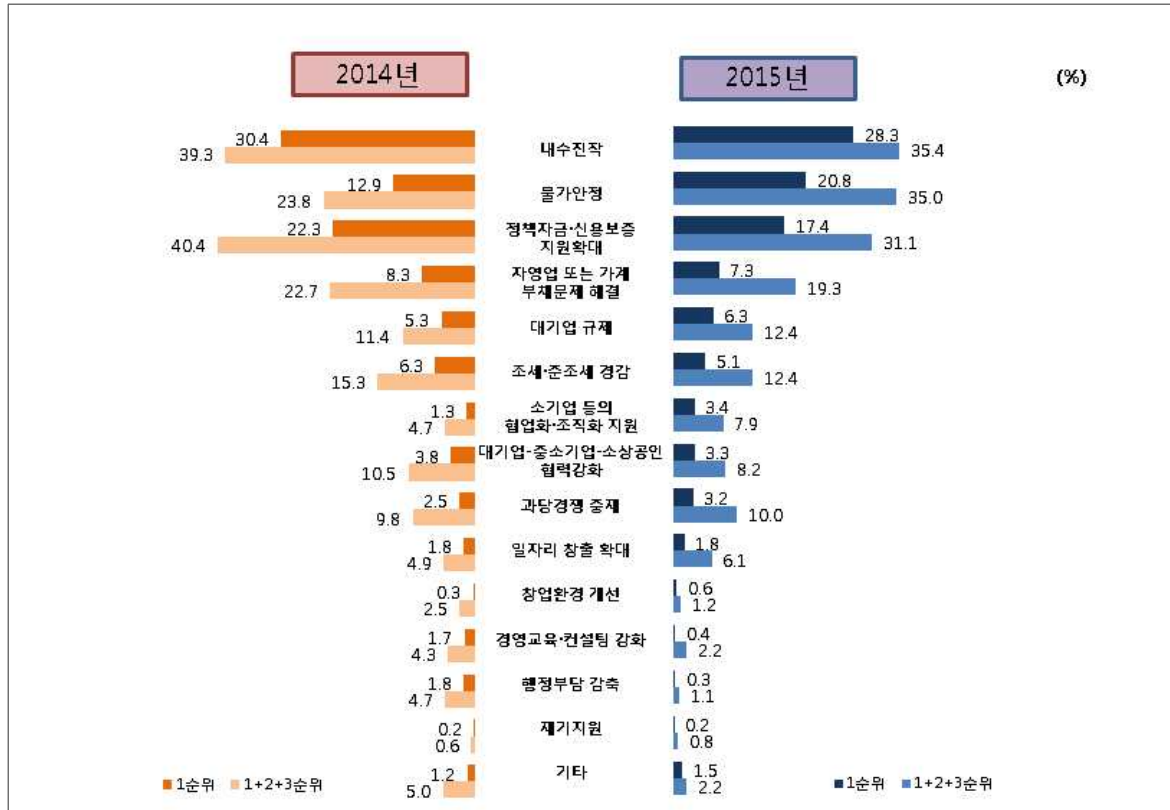
(단위: %)

구분	기업수 (개)	마케팅 강화·홍보	자금확보	부채문제 해결	신제품·기술개발	원가절감	인재확보·육성	
전체	1,200	29.1	19.5	15.0	10.0	8.7	7.6	
기업규모	소기업	400	25.8	22.6	11.4	9.8	8.7	10.1
	소상공인	800	30.8	18.0	16.7	10.2	8.7	6.3
업종	제조업	152	26.5	18.8	14.1	13.5	9.1	4.5
	건설업	87	18.4	24.1	19.5	6.9	6.9	4.6
	도소매업	258	33.5	18.8	11.4	13.8	8.8	2.3
	숙박 및 음식점업	167	29.9	16.8	21.6	12.6	12.6	1.2
	출판·영상·방송통신 및 정보서비스업	85	28.2	24.7	12.9	17.6	5.9	7.1
	전문·과학 및 기술서비스업	85	32.9	23.5	10.6	9.4	4.7	7.1
	기타	366	28.7	18.4	15.3	4.0	8.8	16.3
권역	남부권	339	29.3	17.6	18.4	9.9	8.2	6.7
	동부권	269	27.8	21.1	15.4	7.3	8.2	9.6
	서부권	277	27.1	21.2	13.7	10.0	7.6	7.7
	중부권	316	31.7	18.7	12.1	12.5	10.6	6.6

구 분		기업수 (개)	인재확보· 육성	사업확장· 다각화	조직화· 협업화	사회공헌	기타
전 체		1,200	7.6	4.9	1.4	0.5	3.2
기업 규모	소기업	400	10.1	7.0	1.5	1.0	2.1
	소상공인	800	6.3	3.9	1.4	0.2	3.7
업종	제조업	152	4.5	9.0	2.0	0.0	2.6
	건설업	87	4.6	9.2	2.3	2.3	5.7
	도소매업	258	2.3	3.8	1.5	0.8	5.3
	숙박 및 음식점업	167	1.2	0.6	0.6	0.0	4.2
	출판·영상·방송통신 및 정보서비스업	85	7.1	1.2	2.4	0.0	0.0
	전문·과학 및 기술서비스업	85	7.1	8.2	1.2	0.0	2.4
	기 타	366	16.3	5.1	1.1	0.5	1.8
권역	남부권	339	6.7	5.8	0.3	0.9	2.9
	동부권	269	9.6	4.6	2.8	0.4	2.7
	서부권	277	7.7	4.9	2.7	0.0	5.0
	중부권	316	6.6	4.4	0.3	0.6	2.3

#### 4) 2016년 소기업·소상공인 등을 위한 우선정책과제

- 2016년 소기업·소상공인 등을 위한 우선정책과제는 1순위 응답을 기준으로 내수 진작이 28.3%로 가장 높은 비중 차지하였으며, 다음으로 물가안정 20.8%, 정책자금·신용보증 지원 확대 17.4%, 자영업 또는 가계 부채문제 해결 7.3% 등의 순으로 나타남
  - 2014년 조사 결과와 비교해 보면 1순위 내수진작(30.4%)으로 동일하며, 2순위 정책자금 신용보증 지원확대(22.3%)로 2015년 응답 기준으로는 3순위 차지함
- 기업규모별로 살펴보면, 소상공인·소기업 모두 내수 진작, 물가안정을 우선해야 한다고 응답하며 비슷한 순으로 응답함
- 업종별로는, 숙박·음식점업에서는 물가안정(26.9%)이 내수진작(26.3%)보다 높게 나타났으며, 이를 제외한 타 업종 모두 내수 진작을 가장 필요한 정책으로 꼽아 정부의 경기 부양책에 대한 업계의 요구가 상당히 높은 것으로 나타남
- 권역별로는 전 권역에서 내수 진작과 물가안정에 대해 가장 필요한 정책과제로 응답함



<그림 14> 2016년 소기업·소상공인 등을 위한 우선정책과제

<표 19> 2016년 소기업·소상공인 등을 위한 우선정책과제(1순위)

(단위: %)

구분	기업수 (개)	내수진작	물가안정	정책자금·신용보증 지원확대	자영업 또는 가계 부채문제 해결	대기업 규제	조세·준조세 경감	소기업 등의 협업화·조직화 지원	
전체	1,200	28.3	20.8	17.4	7.3	6.3	5.1	3.4	
기업규모	소기업	400	29.3	23.4	14.2	6.5	7.5	4.9	4.5
	소상공인	800	27.8	19.6	19.0	7.6	5.8	5.2	2.9
업종	제조업	152	38.1	15.5	16.8	4.5	2.6	3.2	2.6
	건설업	87	24.1	23.0	21.8	9.2	3.4	4.6	2.3
	도소매업	258	34.7	21.4	16.1	5.4	7.2	3.8	0.0
	숙박 및 음식점업	167	26.3	26.9	13.8	4.8	3.6	12.6	2.4
	출판·영상·방송통신 및 정보서비스업	85	34.1	20.0	20.0	5.9	3.5	5.9	7.1
	전문·과학 및 기술서비스업	85	27.1	18.8	12.9	10.6	8.2	1.2	3.5
	기타	366	20.6	20.0	19.6	10.0	9.4	4.3	6.1
권역	남부권	339	26.6	21.8	19.1	6.4	5.8	7.1	2.7
	동부권	269	25.4	21.1	13.4	12.0	8.0	2.2	4.1
	서부권	277	28.4	22.2	19.8	5.7	6.1	4.5	3.7
	중부권	316	32.6	18.4	16.9	5.6	5.6	6.0	3.5



구 분		기업수 (개)	대기업- 중소기업- 소상공인 협력강화	경쟁 심화 중재	일자리 창출 확대	창업 환경 개선	경영교육· 컨설팅 강화	행정 부담 감축	재기 지원	기타
전 체		1,200	3.3	3.2	1.8	0.6	0.4	0.3	0.2	1.5
기업 규모	소기업	400	3.0	2.8	1.8	0.5	0.3	0.3	0.0	1.2
	소상공인	800	3.5	3.5	1.8	0.6	0.5	0.4	0.2	1.6
업종	제조업	152	7.8	3.9	3.2	0.0	0.6	0.0	0.0	1.3
	건설업	87	4.6	2.3	0.0	2.3	0.0	1.1	0.0	1.1
	도소매업	258	2.6	3.4	1.2	0.7	0.0	0.8	0.4	2.3
	숙박 및 음식점업	167	1.8	2.4	1.2	1.2	0.6	0.0	0.0	2.4
	출판·영상·방송통신 및 정보서비스업	85	1.2	0.0	1.2	0.0	0.0	0.0	0.0	1.2
	전문·과학 및 기술서비스업	85	3.5	9.4	1.2	0.0	1.2	1.2	1.2	0.0
	기 타	366	2.9	2.7	2.6	0.3	0.5	0.0	0.0	1.0
권역	남부권	339	2.5	3.8	0.8	0.6	0.3	0.3	0.6	1.7
	동부권	269	4.8	2.9	1.9	0.0	0.7	0.7	0.0	2.8
	서부권	277	2.9	3.6	1.8	0.7	0.3	0.0	0.0	0.4
	중부권	316	3.4	2.5	2.8	0.9	0.3	0.3	0.0	0.9

< 부 록 >

1. 소기업·소상공인 체감경기 주요 지표

<표 1> 업종·기업규모별 표본 분포 (단위: 개)  
 조사기간 및 신뢰구간: 2015년 11월 23일 - 12월 4일, 95% 신뢰수준에서 표본오차 ± 2.8%p

업종	소상공인				소기업				합 계
	5~7천 미만	7천~1억	1억 이상	총	5~7천 미만	7천~1억	1억 이상	총	
제조업	31	30	42	103	9	10	30	49	152
건설업	17	17	23	57	4	7	19	30	87
도매 및 소매업	59	58	67	184	20	18	36	74	258
운수업	11	6	10	27	1	2	16	19	46
숙박 및 음식점업	44	37	33	114	20	14	19	53	167
출판·영상·방송통신 및 정보서비스업	16	13	13	42	14	10	19	43	85
부동산 및 임대업	15	8	7	30	0	0	3	3	33
전문·과학 및 기술서비스업	18	16	15	49	12	6	18	36	85
사업시설관리 및 사업지원서비스업	11	9	9	29	8	5	7	20	49
교육 서비스업	16	15	17	48	9	7	9	25	73
보건업 및 사회복지 서비스업	7	6	7	20	4	2	5	11	31
예술·스포츠 및 여가관련서비스업	19	12	12	43	4	1	4	9	52
수리 및 기타 개인 서비스업	18	18	18	54	10	6	12	28	82
합 계	282	245	273	800	115	88	197	400	1,200

<표 2> 응답데이터 통계 검증

	경기 전반	매출	영업 이익	자금 사정	고용 여력	생산	설비 가동률	설비 투자 규모	제품 재고
표본수	1200	1200	1200	1200	1200	155	155	155	417
평균	80.6	85.4	81.1	79.8	90.2	86.5	84.5	90.3	106.6
표준편차	47.4	46.4	44.4	42.0	32.6	46.4	41.7	35.6	32.3
표준오차	1.4	1.3	1.3	1.2	0.9	3.7	3.3	2.9	1.6
하의 값	84.1	88.7	84.3	82.9	92.6	95.7	92.9	97.5	110.0
상의 값	77.1	82.2	77.9	76.8	87.8	77.2	76.1	83.1	103.2
t-통계량	-2.8	-4.9	-3.9	-4.6	3.2	-0.5	-0.6	-1.9	0.4
유의수준	0.1	0.3	0.4	0.9	0.0	0.3	0.9	0.2	1.0

<표 3> 2015년 4/4분기 실적 BSI

(단위: 지수)

구 분	업체 (개)	업황	전 분기 대비	매출	영업 이익	자금 사정	고용 여력	상시 종업 원수 준	생산	설비 가동 률	설비 투자 규모	제품 재고	
<b>전 체</b>	<b>1200</b>	<b>80.9</b>	<b>5.5</b>	<b>85.6</b>	<b>81.3</b>	<b>80.2</b>	<b>90.4</b>	<b>95.4</b>	<b>86.5</b>	<b>84.6</b>	<b>90.4</b>	<b>106.6</b>	
기업규모	소기업	400	90.0	2.0	94.1	89.7	88.6	94.5	95.6	90.8	88.8	93.9	102.8
	소상공인	800	76.3	7.2	81.3	77.1	76.0	88.3	95.4	84.4	82.5	88.7	108.2
업종	제조업	152	75.2	-0.4	85.2	80.0	76.5	91.3	97.1	86.5	84.6	90.4	100.4
	건설업	87	89.7	2.3	95.4	90.2	87.9	91.4	96.6	-	-	-	-
	도매 및 소매업	258	69.2	-1.7	75.1	72.2	71.0	83.7	95.3	-	-	-	110.2
	숙박 및 음식점업	167	67.7	5.1	75.4	71.6	69.8	84.4	93.7	-	-	-	-
	출판·영상·방송통신 및 정보서비스업	85	90.0	5.6	96.5	91.8	90.0	90.6	93.5	-	-	-	-
	전문·과학 및 기술서비스업	85	80.6	-13.6	82.4	79.4	78.2	95.3	88.8	-	-	-	-
	기타	366	93.4	18.4	93.6	88.6	89.3	96.0	97.4	-	-	-	-
권역	남부권	339	85.5	7.9	88.5	84.1	82.3	92.8	93.8	100.1	97.3	97.4	106.4
	동부권	269	79.4	4.3	84.6	77.9	78.0	87.4	95.6	81.8	79.9	88.5	102.4
	서부권	276	83.7	9.6	89.9	85.1	82.4	91.2	94.7	85.9	82.6	92.4	104.0
	중부권	316	74.8	0.3	79.5	77.9	77.8	89.6	97.7	86.8	86.9	86.9	112.9

&lt;표 4&gt; 2016년 1/4분기 전망 BSI

(단위: 지수)

구 분	업체 (개)	업황	전 분기 대비	매출	영업 이익	자금 사정	고용 여력	상시 종업 원 수준	생산	설비 가동 률	설비 투자 규모	제품 재고	
													전 체
기업 규모	소기업	400	92.5	-7.7	94.2	92.7	91.5	97.9	95.9	89.8	90.8	91.8	102.8
	소상공인	800	82.4	-5.0	86.0	84.7	83.6	91.4	96.5	88.2	88.7	90.1	103.9
업 종	제조업	152	81.7	-8.4	86.5	86.2	82.6	96.1	96.8	88.7	89.4	90.6	102.3
	건설업	87	90.8	1.1	93.1	88.5	92.5	93.7	93.7	-	-	-	-
	도매 및 소매업	258	82.1	-11.3	84.8	84.0	82.7	90.7	96.0	-	-	-	104.3
	숙박 및 음식점업	167	72.5	-16.2	75.4	75.4	74.3	86.5	97.6	-	-	-	-
	출판·영상·방송통신 및 정보서비스업	85	97.1	1.1	100.0	96.5	92.4	96.5	96.5	-	-	-	-
	전문·과학 및 기술서비스업	85	80.6	-18.5	88.2	87.6	84.7	97.1	89.4	-	-	-	-
	기타	366	93.6	3.2	94.8	93.1	93.1	96.2	97.9	-	-	-	-
권 역	남부권	339	88.4	-8.4	91.9	89.6	90.5	94.8	94.0	110.6	105.3	100.1	100.5
	동부권	269	83.4	-7.6	86.4	84.1	82.6	91.5	97.2	80.8	84.6	85.6	100.0
	서부권	276	88.7	1.8	91.8	91.6	87.6	96.4	94.6	87.9	89.0	91.2	104.5
	중부권	316	82.4	-9.0	84.5	83.8	83.5	91.5	99.5	89.5	88.3	92.2	108.2

<표 5> 전체 실적 및 전망 BSI

(단위: 지수)

구분	실적								전망							
	'14 2분기	'14 3분기	'14 4분기	'15 1분기	'15 2분기	'15 3분기	'15 4분기	전 분기 대비	'14 3분기	'14 4분기	'15 1분기	'15 2분기	'15 3분기	'15 4분기	'16 1분기	전 분기 대비
영업이익	60.1	61.5	61.6	61.2	77.6	75.4	80.9	5.5	86.8	88.6	78.4	94.7	89.2	91.7	85.8	-5.9
매출	72.8	71.7	73.0	65.9	77.7	76.4	85.6	9.2	90.3	90.8	82.6	97.5	90.0	92.0	88.7	-3.3
영업이익 비율	67.4	66.9	65.9	64.5	75.7	74.3	81.3	7.0	87.2	88.4	79.1	96.5	88.6	90.7	87.3	-3.4
자산 회전율	67.3	68.3	68.2	65.9	76.4	72.0	80.2	8.2	84.5	87.5	81.1	94.6	87.6	87.9	86.2	-1.7
고용 유율	72.8	76.0	64.5	89.9	94.3	94.1	90.4	-3.7	85.6	85.1	82.1	98.7	97.6	95.7	93.6	-2.2
상업 은행 대출 수준	86.0	89.2	69.4	94.4	95.0	97.7	95.4	-2.3	89.2	91.0	90.1	96.7	94.4	95.6	96.3	0.7
생산	93.1	74.5	65.9	71.9	87.8	83.8	86.5	2.6	112.6	96.5	85.7	99.4	90.1	91.1	88.7	-2.4
설비 가동 률	87.7	73.3	72.7	72.5	86.9	81.6	84.6	3.0	108.5	92.6	86.9	99.9	91.5	92.4	89.4	-3.1
설비 투자 규모	91.5	87.8	89.9	74.4	88.2	82.9	90.4	7.4	104.7	95.5	95.1	97.3	91.1	93.2	90.6	-2.6
제품 재고	99.0	101.1	90.2	110.7	103.1	107.6	106.6	-1.0	98.0	99.1	97.1	102.3	101.1	104.5	103.6	-0.9

## 2. 설문조사표

### 소기업·소상공인 체감경기조사(4분기)

ID			

본 조사는 통계법 제33조에 따라 통계목적만 이용되며, 귀하의 응답내용은 절대 비밀로 보장됨을 알려드립니다.

본 조사는 서울지역 소기업·소상공인의 최근 경기에 대한 평가와 향후 전망을 파악하여 현장중심 경제정책 수립과 운용에 필요한 기초자료에 활용하기 위해 준비 되었습니다.  
잠시만 시간을 내어 협조하여 주시고 정확한 작성을 부탁드립니다.

2015년 12월

- ◎ 주관기관 : 서울신용보증재단 / 서울연구원 시민경제연구소
- ◎ 조사기관 : (주)메트릭스
- ◎ 조사문의 : 차현우 대리(02-6244-0769)

기업체 명				전화번호		
사업장	서울특별시	구				
작성자		부서		직위		
업종	① 제조업 ② 건설업 ③ 도매 및 소매업 ④ 운수업 ⑤ 숙박 및 음식점업 ⑥ 출판·영상·방송통신 및 정보서비스업 ⑦ 부동산 및 임대업 ⑧ 전문·과학 및 기술 서비스업 ⑨ 사업시설관리 및 사업지원 서비스업 ⑩ 교육 서비스업 ⑪ 보건업 및 사회복지 서비스업 ⑫ 예술, 스포츠 및 여가관련서비스업 ⑬ 수리 및 기타 개인 서비스업					
상시 종업원수	2015년 3/4분기 기준			(            )명		
상시 종업원수	2015년 4/4분기 현재			(            )명		
※ (참고) 상시종업원수란? : 사업체 내 근로자 가운데 주주인 임원, 대표자, 일용근로자 및 3개월 미만의 채용근로자, 기업부설연구소 연구전담요원을 제외한 근로자수를 의미						
상시종업원 수준	① 매우 부족 ② 다소 부족 ③ 동일 ④ 다소 과잉 ⑤ 매우 과잉			4/4분기 실적	16' 1/4분기 전망	
				(            )	(            )	
2015년 4/4분기 매출액	(            )백만 원		기업규모	소기업 (   ) 소상공인 (   )		

**㉔ 경기 실적(현황) 및 전망(예상)**

(문1) 전반적 경기상황에 대한 판단

※ 다음 항목에 대하여 올해 3/4분기 대비 귀사의 올해(4/4분기) 실적(현황) 및 16' 1/4분기 전망(예상)을 판단해 주십시오.

구 분	경기 실적(현황) 및 전망(예상)	왼쪽의 해당번호 기재	
		실 적 (현 황)	전 망 (예 상)
귀사만의 경기전반	① 매우 나쁨 ② 다소 나쁨 ③ 동일 ④ 다소 좋음 ⑤ 매우 좋음	( )	( )
좋은 이유 (④, ⑤ 응답 경우)	① 국내수요의 증가 ② 해외수요의 증가	1순위	( ) ( )
	③ 원자재·원재료 가격의 하락 ④ 가격경쟁력 강화	2순위	( ) ( )
	⑤ 업체 간 경쟁악화 ⑥ 자금조달 원활 ⑦ 기타 ( )	3순위	( ) ( )
나쁜 이유 (①, ② 응답 경우)	① 국내수요의 감소 ② 해외수요의 감소	1순위	( ) ( )
	③ 원자재·원재료 가격의 상승 ④ 가격경쟁력 약화	2순위	( ) ( )
	⑤ 업체 간 과당경쟁 ⑥ 자금조달 곤란 ⑦ 기타 ( )	3순위	( ) ( )

(문2) 각 부문별 실적(현황)과 전망(예상)에 대한 판단

※ 다음 항목에 대하여 올해 3/4분기 대비 귀사의 올해(4/4분기) 실적(현황) 및 16' 1/4분기 전망(예상)을 판단해 주십시오.

구 분	부문별 실적(현황) 및 전망(예상)	왼쪽의 해당번호 기재	
		실 적 (현 황)	전 망 (예 상)
매 출	① 매우 감소 ② 다소 감소 ③ 동일 ④ 다소 증가 ⑤ 매우 증가	( )	( )
영업이익	① 매우 감소 ② 다소 감소 ③ 동일 ④ 다소 증가 ⑤ 매우 증가	( )	( )
자금사정	① 매우 악화 ② 다소 악화 ③ 동일 ④ 다소 호전 ⑤ 매우 호전	( )	( )
고용여력	① 매우 없음 ② 다소 없음 ③ 동일 ④ 다소 있음 ⑤ 매우 있음	( )	( )

※ 다음 항목에 대하여 올해 3/4분기 대비 귀사의 올해(4/4분기) 실적(현황) 및 16' 1/4분기 전망(예상)을 판단해 주십시오.

제조업	생 산	① 매우 감소 ② 다소 감소 ③ 동일 ④ 다소 증가 ⑤ 매우 증가	( )	( )
	설비 가동률	① 매우 감소 ② 다소 감소 ③ 동일 ④ 다소 증가 ⑤ 매우 증가	( )	( )
	설비투자규모	① 매우 감소 ② 다소 감소 ③ 동일 ④ 다소 증가 ⑤ 매우 증가	( )	( )
제조업/ 도소매업	제품재고수준	① 매우 부족 ② 다소 부족 ③ 적정 ④ 다소 과잉 ⑤ 매우 과잉	( )	( )

(문3) 귀사의 경영상 애로사항은 어떤 것들이 있습니까?

1순위(     ), 2순위(     ), 3순위(     )

- |                |               |                      |
|----------------|---------------|----------------------|
| ① 내수부진         | ② 동종 경쟁업체의 등장 | ③ 원자재·원재료 가격 상승      |
| ④ 자금조달 곤란      | ⑤ 대출이자 부담     | ⑥ 인건비 상승             |
| ⑦ 인력 난         | ⑧ 대기업의 진출     | ⑨ 정부규제               |
| ⑩ 비수기 등 계절적 요인 | ⑪ 경영노하우 부족    | ⑫ 기타 (             ) |
- ⑬ 없음

**㉔ 자금 및 보증수요 전망**

(문4) 귀사는 향후 금융기관에서 자금조달(차입)을 할 계획이 있으십니까?

- ① 있다 ⇨ (문4\_1)로 이동                      ② 없다 ⇨ (문5)로 이동

(문4-1) 귀사는 향후 금융기관에서 자금조달(차입)을 언제 하실 계획이십니까?

- ① 2016년 1/4분기 내에    ② 2016년 2/4분기 내에    ③ 2016년 3/4분기 내에

(문4-2) 금융기관 자금조달(차입) 시 대출조건은 어떻게 생각하십니까?

- ① 부동산    ② 보증기관 신용보증서    ③ 예·적금 담보  
 ④ 연대보증    ⑤ 순수 신용대출    ⑥ 기타(     )



㉔ 분기별 부가조사 - 정책수행 호감도

(문5) 서울신용보증재단을 통해 제공되는 신용보증 등의 정책지원과 관련하여 판단해 주십시오.

구 성 요 소		정책수행호감도					해당번호 기재
		매우 아니다	다소 아니다	반반 이다	다소 그렇다	매우 그렇다	
1. 실사구시	업무수행의 효율성이나 생산성 향상을 위해 서울신용보증재단이 전념하고 있다고 보십니까?	1	2	3	4	5	
2. 수요자 중심	서울신용보증재단의 업무수행이 현장중심 정책마련과 제도개선 측면에서 효과적으로 이루어지고 있다고 생각하십니까?	1	2	3	4	5	
3. 공인의식	서울신용보증재단은 업무수행 과정에 투명하고 깨끗한 윤리의무를 실천하고 있다고 보십니까?	1	2	3	4	5	
4. 전문성	서울신용보증재단의 업무수행이 전문성 있게 이루어지고 있다고 보십니까?	1	2	3	4	5	
5. 목적이행	서울신용보증재단이 지원하는 신용보증 등이 지역경제 활성화와 서민복지 증진에 기여하고 있다고 보십니까?	1	2	3	4	5	
6. 총평	서울신용보증재단의 정책수행과 관련하여 귀하가 느끼시는 전반적인 호감도는 어떠하십니까?	매우 비호감	다소 비호감	반반 이다	다소 호감	매우 호감	해당번호 기재
		1	2	3	4	5	
		호감 이유		비호감 이유			

※ 새해의 경영목표 및 정책과제

(문6) 귀사의 2016년 새해 중점 경영목표는 무엇입니까?

1순위(     ), 2순위(     )

- ① 신제품·기술개발
- ② 마케팅 강화·홍보
- ③ 인재확보·육성
- ④ 자금확보
- ⑤ 부채문제 해결
- ⑥ 원가절감
- ⑦ 사업확장·다각화
- ⑧ 사회공헌
- ⑨ 조직화·협업화
- ⑩ 기타(                     )

(문7) 2016년 새해의 소기업·소상공인 등을 위한 우선 정책과제는?

1순위(    ), 2순위(    )

- |                      |                     |
|----------------------|---------------------|
| ① 내수진작               | ② 물가안정              |
| ③ 정책자금·신용보증 지원확대     | ④ 대기업 규제            |
| ⑤ 대기업-중소기업-소상공인 협력강화 | ⑥ 소기업 등의 협업화·조직화 지원 |
| ⑦ 자영업 또는 가계 부채문제 해결  | ⑧ 과당경쟁 중재           |
| ⑨ 경영교육·컨설팅 강화        | ⑩ 창업환경 개선           |
| ⑪ 재기지원               | ⑫ 일자리 창출 확대         |
| ⑬ 조세·준조세 경감          | ⑭ 행정부담 감축           |
| ⑮ 기타(            )   |                     |