

2016년 주요업무 보고

2016. 11. .

서울특별시 감염병관리본부

I. 일반 현황

1 추진 방향

- 서울의 지역적 특성을 고려한 맞춤형 관리사업 추진
 - 의료기관 밀집, 과밀화된 인구, 인천국제공항 인접 등
- 중앙정부 수준으로 서울시 감염병 대응 역량 배양
 - 전문인력에 의한 감염병 발생 감시, 분석 및 예측기능 강화
- 감염병 감시 및 현장지원 기능 강화로 조기 대응력 강화
 - 중증급성호흡기 감염증 감시, 현장 역학조사 지원 등 신속 대응

2 시설 및 위치

- 소재지 : 서울시 종로구 이화장길 71
서울대학교 의과대학 국제관 122호



□ 규 모 : 32m²

□ 장소특성

○ 접근성 용이 및 대형 교육장 구비

- 강의실(2) : 70-100명 수용 가능
- 회의실(4) : 10-20명 수용 가능
- 접근성 : 지하철 4호선 혜화역 5분 거리, 주차장(30대)

○ 신속하고 원활한 전문가 협의 가능

- 국제관 내 서울대학교 글로벌 감염병센터, 이종욱 글로벌의학센터, 서울대학교 의과대학 건강사회정책실이 위치해 전문가와 업무협의 용이

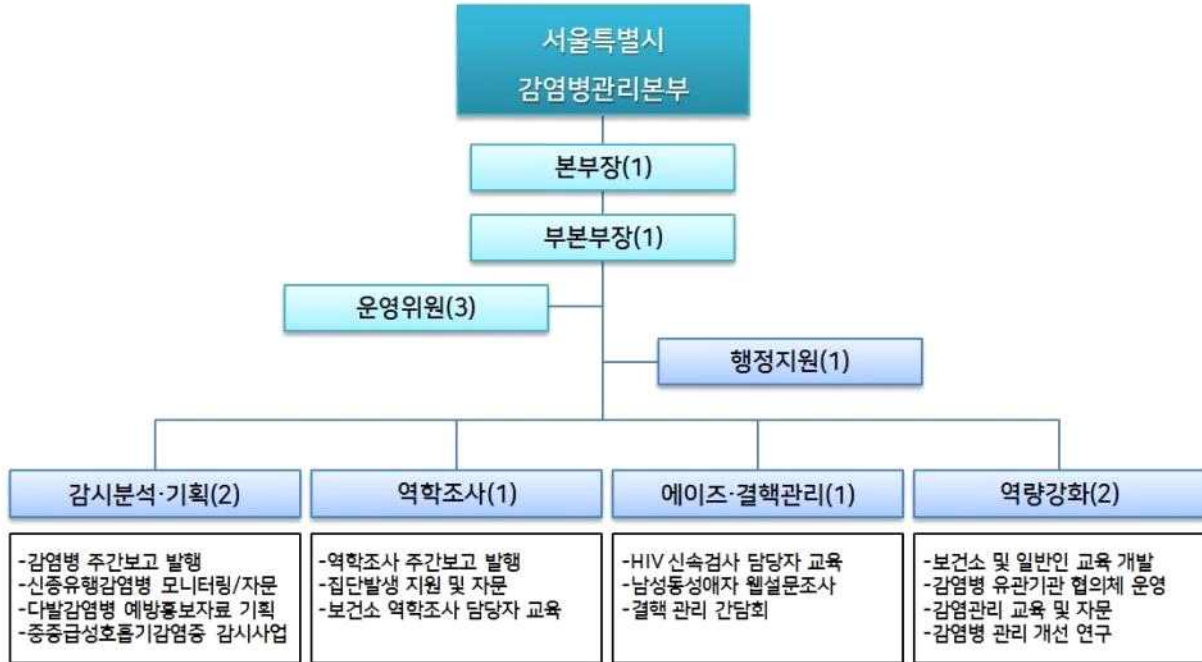
3 주요 연혁

일 자	연 혁
2012. 6.	민간위탁사업 시의회 동의
2012. 12.	전국 최초로 민간위탁 운영 시작(시비 100%로 운영) - 운영기간 : 2012.12.1.~2015.12.30. - 운영기관 : 서울대학교 산학협력단(공모선정, 단장 : 이종구 교수)
2015. 10.	서울시 조직담당관 민간위탁운영평가위원회 재계약 심의(적격)
2016. 1.	재계약에 따른 운영 - 운영기간 : 2016.1.1.~2018.12.30. - 운영기관 : 서울대학교 산학협력단(단장 이종구 교수)
2016. 4.	시도 감염병관리본부 선정 심사결과 선정(질병관리본부) - 선정결과 : 8개 시도 접수 후 4개 시도 선정 : 서울, 부산, 전북, 제주
2016. 7.	서울시 감염병관리본부 운영시작(본부장 조성일 교수) - 하반기 예산으로 3억원 지원(국비 50%, 시비 50%)

4 조직 및 인력

□ 조직구성 및 운영

○ 조직구성



○ 업무분장

단 위	업 무 분 장
본부장	감염병관리본부 업무 총괄 서울시, 보건복지부(질병관리본부), 유관기관 간 상호협력체계 구축
감시분석·기획	서울시 감염병 주간보고 발행 신종·유행감염병 모니터링 및 자문 다발감염병 심층분석 및 예방홍보자료 기획 중증급성호흡기감염증 감시 시범사업 구축 및 운영
역학조사	감염병 역학조사 모니터링으로 주간보고 작성 및 발행 집단환자 발생 시 지역사회 내 전파차단을 위해 역학조사 지원 감염병 역학조사 과정에서 문제점 및 제한점 파악하여 자문 전달 보건소 역학조사 담당자 정기 교육 및 신규자 교육 개최
에이즈·결핵 관리	HIV 고위험군 동성애자 현황파악 및 조기발견 및 치료방안 마련 서울시 보건소 HIV 신속검사요원 실무교육 및 실무회의 취약계층 에이즈결핵 사업 검토, 서울시 사업과 연계
역량강화	보건소 및 일반인 감염병 교육 및 교육 내용 개발 감염병 유관기관 협의체 운영 및 훈련 지원 감염관리 교육 및 자문, 감염병 관리 개선방안 연구

○ 인력구성 : 비상근 간부 5, 상근 연구교수 1, 상근 연구원 6

- 본부구성(9인) : 본부장 1인, 부분부장 1인, 연구교수 1인, 연구원 6인

직 위	성 명	경 력	전공 및 자격증	구 분
본부장	조성일	서울대 보건대학원 교수	가정의학전문의, 보건학박사	비상근
부분부장	방지환	서울시보라매 병원	내과전문의, 의학박사	비상근
연구교수	김정미	서울의대 의학박사수료	예방의학과 전문의	상근
전문 연구원	이영화	서울대 보건대학원 석사	보건학 석사	상근
전문 연구원	박유진	서울대 보건대학원 석사	보건학 석사	상근
전문 연구원	양혜진	전 감염관련 부서	간호사, 보건학 석사	상근
전문 연구원	허인실	서울대 보건대학원 석사	보건학 석사	상근
전문 연구원	박세란	전 감염관련 부서	간호 학사	상근
행정 연구원	신선미	보건행정	보건행정학 학사	상근

- 운영위원(3인) : 본부 주간회의 등에 참여 학술적, 사업적 자문역할

직 위	성 명	경 력	전공 및 자격증	구 분
운영위원	이종구	서울대 의대교수 전 질병관리본부장	의학박사	비상근
운영위원	오명돈	서울대 의대교수	내과전문의, 의학박사	비상근
운영위원	황응수	서울대 의대교수 글로벌감염병센터장	의학박사	비상근

□ 서울시 감염병관리본부 간부명단

연번	직책	성명 (생년월일)	근무기간	경력
1	본부장	 조성일 (61.07.18)	2012.12~ 현재	·서울대학교 보건대학원 교수 ·가정의학전문의 ·보건학박사 (16.7.1. 본부장 취임)
2	부분부장	 방지환 (70.09.08)	2012.12~ 현재	·서울대학교 의과대학 교수 (서울시립 보라매 병원) ·내과전문의 ·의학박사
3	운영위원	 이종구 (56.09.03)	2012.12~ 현재	·서울대학교 의과대학 교수 ·가정의학전문의 ·의학박사 ·前 질병관리본부장
4	운영위원	 오명돈 (58.08.12)	2012.12~ 현재	·서울대학교 의과대학 교수 (서울대학교병원 본원) ·내과전문의 ·의학박사
5	운영위원	 황응수 (57.06.26)	2016.07~ 현재	·서울대학교 의과대학 교수 (미생물학) ·의학박사

5 예산 현황

□ 예산규모 : 782백만원

○ 2015년 401백만원 대비 381백만원 증가(95.01%)

(단위 : 천원, %)

보 조 금 예 산					지 출				
예산과목	2016년	2015년	증감액	증감율	예산과목	2016년	2015년	증감액	증감율
합 계	782,204	400,963	381,241	95.08	합 계	411,581	389,951	21,630	5.55
인건비	293,044	237,830	55,214	23.22	인건비	194,843	233,499	△38,656	△16.56
사업비	41,557	39,459	2,098	5.32	사업비	16,830	38,169	△21,339	△55.91
운영비	388,749	115,812	272,937	235.67	운영비	267,908	110,422	157,486	142.62
일반관리비	14,467	7,862	6,605	84.01	일반관리비	6,971	7,862	△891	△11.33
부가가치세	44,386	-	44,386	-	부가가치세	44,386	-	44,386	-

II. 주요 업무

1 감시분석 및 기획

- 1-1. 서울시 감염병 주간보고
- 1-2. 신종·유행감염병 모니터링
- 1-3. 다발감염병 심층분석 및 예방홍보
- 1-4. 중증급성호흡기감염증 감시 시범사업 구축 및 운영

2 역학조사

- 2-1. 서울시 감염병 역학조사 주간보고
- 2-2. 감염병 집단발생 역학조사 지원
- 2-3. 보건소 역학조사 담당자 역량강화 교육

3 에이즈 및 결핵 관리

- 3-1. 보건소 HIV 신속검사 사업 지원
- 3-2. 남성 동성애자 대상 웹 설문조사

4 역량강화

- 4-1. 보건소 및 일반인 감염병 교육 및 자료 개발
- 4-2. 감염병 유관기관 실무자 협의체 운영
- 4-3. 취약의료기관 감염관리 지원
- 4-4. 국제교류 및 협력

1 감시분석 및 기획

1-1. 서울시 감염병 주간보고

서울시 감염병 발생 현황 및 분석정보 제공을 위해 주 단위로 '감염병 감시 웹 통계'를 모니터링 및 분석하여 유관기관 환류 및 감염병 관리에 활용

추진내용

- 서울시 감염병 주간보고 : 총 40회
 - 주요 법정감염병 발생 및 전년 동기간 대비 증감 현황
 - 표본감시감염병(C형간염, 성매개감염병) 및 결핵 발생 현황
 - 계절적 유행 감염병과 동기간 대비 증가하는 감염병에 대한 정보
 - 임상증상, 감염경로, 잠복기 및 전염기간 등 일반적인 감염병 지식
 - 감염병 발생 시 의료기관과 서울시 및 자치구의 역할
 - 확산 방지대책과 치료법, 예방법 등의 정보
- 유관기관 환류 : 총 40회
 - 대상 : 서울시, 자치구, 서북병원 감염관리실 등
 - 방법 : 유관기관 담당자 이메일 및 감염병관리본부 홈페이지 게시

예산 집행실적: 비예산

향후계획

- 서울시 감염병 발생 모니터링 : 10월~12월
- 서울시 감염병 주간보고 : 10월~12월
- 2016년 서울시 법정감염병 잠정통계 발행 : 2017년 1월

1-2. 신종·유행감염병 모니터링

해외 감염병이 우리나라에 유입될 가능성이 있거나, 언론 보도자료 중 해석의 위험이 있는 감염병에 대한 분석 및 신속 정확한 정보 제공

추진내용

○ 신종·유행감염병 모니터링 동향정보 제공

- WHO 동향정보 분석 후 감염병 주간보고에 포함, 시·구 유관기관 정보 환류

환자발생 감염병	월별 보고된 횟수									
	계	1월	2월	3월	4월	5월	6월	7월	8월	9월
황열	5				2	2	1			
라싸열	5			1	1	2	1			
지카바이러스 감염증	9		2	4	3					
중동호흡기증후군	28	4	3	4	3	2	4	3	2	3
H7N9조류인플루엔자	5				1	2		1	1	
H5N6조류인플루엔자	3					2	1			
오로푸스바이러스	1						1			
치쿤구니아	3			1			1		1	
리프트밸리열	1								1	
에볼라바이러스병	4	4								

○ 해외 발생 감염병 전문자료 제공

- 전문자료를 보고서 형태로 작성 서울시 등 제공

- H5N6조류인플루엔자 인체감염 1회
- 지카바이러스 감염증 1회
- 중동호흡기증후군 1회
- H7N9조류인플루엔자 인체감염증 1회
- 리프트밸리열 1회
- 크리미안-콩고출혈열 1회

예산 집행실적: 비예산

향후계획

○ 해외 감염병 환자발생 동향 및 분석 자료 제공 : 10월~12월

작성자 연구교수 김정미(☎740-8893) 담당 이영화(☎740-8892)

1-3. 다발감염병 심층분석 및 예방홍보

서울시에서 발생하고 있는 다발감염병의 종류 및 유행경로를 파악하고, 해당 감염병 발생의 주요 집단에 적합한 예방·홍보자료를 기획·제작 및 홍보

추진내용

○ 서울시 감염병 소식지 발행 : 2회

- 서울시민이 보다 쉽고 편하게 감염병 정보를 알 수 있도록 예방수칙, 예방접종 안내 등을 소식지 형태로 작성하며 격주로 발행·배포
 - 1호('16.9.13) : '추석연휴, 감염병 예방으로 건강하게'
 - ▶ 추석 해외 여행객에게 개인위생과 감염병 예방수칙 준수 요령 알림
 - 2호('16.9.22) : '겨울 건강준비, 인플루엔자 예방접종부터'
 - ▶ 10월부터 전국적으로 인플루엔자(독감)예방접종 실시 안내

○ 감염병 홍보자료(리플릿) 제작·배포 : 15,000부

- 내 용 : 해외여행 시 방문국가의 유행 감염병 정보와 예방 정보 안내
- 배부처 : 한국여행업협회 안전정보게시판 및 국외 인솔자 게시판, 서울 소재 대형 여행사, 자치구 예방접종실 및 여권발급과 비치

○ 관악산 '쯔쯔가무시증' 예방 홍보 및 기피제함 설치

- 배 경 : '13년 역학조사 분석결과 관악산에서 감염된 것으로 추정되는 사례가 있어 채집기 설치·분석 결과 매개진드기 유전자 확인
- 내 용 : 관악산 입구 진드기 예방수칙 현수막(입구 및 등산로 11개) 및 기피제함(1개)설치('16.10.07)

예산 집행실적

(2016.9.30.기준, 단위 : 천원)

예산액	집행액	집행률	비고
10,600	5,800	54.7%	

향후계획

○ 서울시 감염병 소식지 발행·배포 : 10월~12월

작성자 연구교수 김정미(☎740-8893) 담당 이영화(☎740-8892)

1-4. 중증급성호흡기감염증 감시 시범사업 구축 및 운영

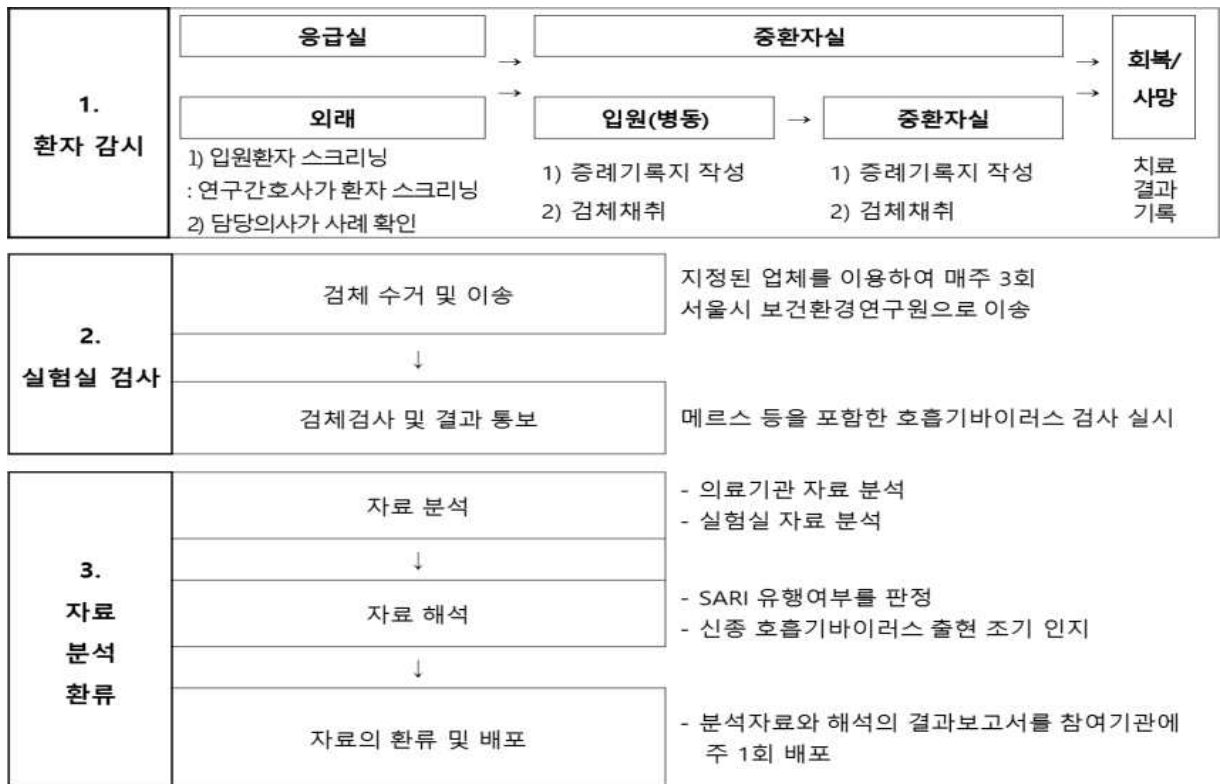
신중 및 중증도 높은 급성호흡기 감염병 출현을 조기 파악해 신속한 전파차단 및 예방 대책 수립을 위해 「서울시 중증급성호흡기 감염증(SARI)¹⁾ 감시체계」를 구축 및 운영

□ 추진내용

- 사업배경 : 기존 감시는 폐렴 등 특정 증상에 한정된 체계로 예측 불가 감염병 조기대응을 위해 보다 폭 넓은 감시체계 마련
- 시범기간 : 2016. 7 ~ 2017. 6(1년간)
- 시범기관 : 서울대학교 병원, 서울시 보라매병원
- 감시대상
 - 입원이 필요한 성인 환자 중 아래 정의에 부합하는 경우

※ 사례정의 : 입원이 필요한 급성호흡기감염증이 의심되거나 입증된 환자로
 ① 14일 이내에 증상이 발현하였고 ② 다음 중 1가지 이상의 증상 또는 징후가 있는 경우
 ■ 38°C이상의 발열 ■ 기침 ■ 호흡곤란 또는 빈호흡 (성인은 분당 호흡수 20회 이상)

○ 감시체계



1) 중증급성호흡기 감염증(Severe Acute Respiratory Infection, SARI)

추진실적

○ 환자 감시

구분	대상기관	스크리닝 환자수	1차 확인수 (연구간호사)	2차 확인수 (담당의사)	증례기록지 작성수	검체 채취수
7월	서울대	2,176	192	78	65	69
	보라매	846	65	52	46	29
	계	3,022	257	130	111	98
8월	서울대	1,575	89	56	49	43
	보라매	662	40	32	29	23
	계	2,237	129	88	78	66
9월	서울대	976	56	34	34	30
	보라매	588	34	20	20	16
	계	1,564	90	54	54	46
총계		6,823	476	272	243	210

- SARI 환자 등록률 : 89.3%(대상 272명 중 243명 참여)
- 대상 환자 특성파악 : 성, 연령, 직업, 기저질환, 약물 투약력 등

○ 실험실 감시 (12종 호흡기 바이러스 검사)

- 양성현황 : 검체 채취자 210명 중 18명에서 20건의 바이러스 검출
(Influenza 1건, Parainfluenza 8건, Adeno 4건, Rhino 7건)
- 검사목표 : 시범기간 내 1,400건 검체 분석 예정

예산 집행실적

(2016.9.30.기준, 단위 : 천원)

예산액	집행액	집행률	비고
99,506	26,847	27.0%	웹 구축비용, 재료비 등 12월 중 집행 완료 예정

향후계획

- SARI 감시체계 모델 구축 및 지속 운영 : 10월~12월
- SARI 감시 시범사업 실무자 간담회 개최 : 12월
- SARI 감시 시범사업 증례기록지 웹 구축 : 11월~12월

작성자 | 연구교수 김정미(☎740-8893) 담당 박유진(☎740-8892)

2 역학조사

2-1. 서울시 감염병 역학조사 주간보고

자치구 감염병 역학조사 결과를 주단위로 모니터링 및 분석·평가하여 조사의 제한점 개선 및 환류 등을 통해 지역사회 역학조사 역량 강화

□ 추진내용

- 서울시 역학조사 주간보고 작성 : 40회
 - 유행 역학조사 분석
 - 조사단계 별 진행사항 수행 여부 확인 및 전파방지, 보건교육, 접촉자 관리 등의 조치 확인
 - 서울시 법정감염병 역학조사 현황
 - 수행된 역학조사의 제한점 및 개선사항을 보건소와 공유해 실무자 역량강화
- 유관기관 환류 : 40회
 - 대상 : 서울시, 자치구, 보건환경연구원
 - 방법 : 대상기관 담당자 메일 및 감염병관리본부 홈페이지 게시

감염병 자료실		감염병/역학조사 주간보고			HOME > 감염병 자료실 > 감염병/역
감염병 없는 안전한 서울을 위하여 서울특별시 감염병관리본부가 언제나 함께합니다.					전체 ▾
		번호	제목	작성자	작성일
법정감염병	40	2016년 40주 서울시 감염병 역학조사 주간보고	관리자	2016-10-10	
감염병 관리 및 역학조사 관리지침	39	2016년 39주 서울시 감염병 역학조사 주간보고	관리자	2016-10-10	
	38	2016년 38주 서울시 감염병 역학조사 주간보고	관리자	2016-09-26	

□ 예산 집행실적 : 비예산

□ 향후계획

- 서울시 역학조사 주간보고 : 10월~12월
- 유관기관 환류 : 10월~12월

작성자 연구교수 김정미(☎740-8893) 담당 허인실(☎740-8891)

2-2. 감염병 집단발생 역학조사 지원

자치구 역학조사가 효과적으로 이뤄질 수 있도록 조사과정 및 결과서 작성을 지도하고, 현장 역학조사 지원을 통해 자치구 초동대응 역량 강화

추진내용

- 집단발생 감염병 모니터링: 45회
 - 대상 : 수인성·식품매개질환 및 집단발생 감염병
 - 내용 : 웹 신고사례 분석 등 집단발생 모니터링 후 분석자료 자치구 환류
- 역학조사 및 결과보고서 자문 제공: 14회
 - 내용 : 자치구 역학조사 과정 지도 및 결과서 작성 개선 자문
 - 방법 : 수시 유선자문, 감염병관리본부 홈페이지 게시
- 보건소 역학조사 현장 지원 : 동작구보건소 C형간염 사례
 - 내용 : 질병관리본부, 서울시, 보건소 합동회의 참여 및 현장근무
 - 역할 : 민원대응 질의응답 교육자료 제작, 양성자 심층 설문조사 등

일시	내용
2016.03.28.	질병관리본부, 서울시, 동작구보건소 합동 회의(역학조사 계획 수립)
2016.08.04.	질병관리본부 전문가 자문회의 참석
2016.08.25.	동작구 보건소 항체양성자 현장 역학조사 1차 지원
2016.09.13.	양성자용 결과 통보 안내문 및 민원대응 질의응답멘트용 교육자료 제작
2016.09.23.	항체양성자 대조 및 검토, 양성자용 설문조사지 보완 의견 전달
2016.09.26.	수정된 설문조사지로 동작구 보건소 항체양성자 현장 역학조사 2차 지원
2016.09.30.	분석자료 계획 수립을 위해 JS의원 컴퓨터 의무기록 내용 검토
2016.10.19.	질병관리본부, 서울시, 동작구보건소 합동 회의 참석(업무정지 자문)
현재	항체 양성자 심층설문조사 및 전체내원자 설문조사 결과 분석 계획 수립

예산 집행실적: 비예산

향후계획

- 서울시 집단발생 감염병 모니터링 실시 : 10월~12월
- 역학조사 및 결과보고서 자문 : 10월~12월
- 동작구 보건소 C형간염 집단발생 역학조사 지원 : 10월~12월

작성자 연구교수 김정미(☎740-8893) 담당 허인실(☎740-8891)

2-3. 보건소 역학조사 담당자 역량강화 교육

자치구 실무자 교육 및 정보교류를 통해 법정감염병 및 신종감염병 발생 시 지역사회로의 신속한 전파차단 등 초동 대응능력 향상

추진내용

- 보건소 감염병 담당자 역량강화 교육(04.07)
 - 대 상 : 보건소, 서울시 생활보건과, 보건환경연구원(총 52명)
 - 내 용 : 역학조사 실제 사례 및 방법교육, 참여자와 전문가 토론으로 유사시 발생하는 문제점 파악 및 해결방안 모색
 - 만족도 : 설문조사 결과 70% 만족
- 모기방역의 이론과 실무: 2회(4.22, 4.25)
 - 대 상 : 보건소 및 서울시 109명(1차 60명, 2차 49명)
 - 내 용 : 질병매개모기의 방역 이론 및 실무
 - 만족도 : 설문조사 결과 97% 만족
- 역학조사 등 개선을 위한 자치구 의견수렴 회의(6.28)
 - 대 상 : 보건소, 서울시, 감염병관리본부 46명
 - 내 용 : 감염병 역학조사 개선 의견수렴, 개선사항 토론, 교육반영

예산 집행실적

(2016.9.30.기준, 단위 : 천원)

예산액	집행액	집행률	비고
2,170	1,793	82.6%	

향후계획

- 하반기 보건소 감염병 담당자 역량강화 교육 개최(11월)

3 에이즈 및 결핵 관리

3-1. 보건소 HIV 신속검사 사업 지원

보건소 HIV 신속검사 사업의 효과적인 운영을 위한 업무지원 및 자문, 실무자 교육 등으로 정확한 검사를 통해 감염인 조기발견 유도

추진내용

○ 보건소 HIV 신속검사 사업 업무지원

- 검사실적('15년~) : 24,572건, 확진 98건(양성율 0.4%)
- 검사 매뉴얼 개정 및 자치구 배부 : 보건소 검사 기본서로 활용

○ 보건소 HIV 신속검사 실무자 교육(3.24)

- 대상 : 보건소 실무자(임상병리사 : 뉴딜일자리 20, 기간제 8)
- 내용 : 검사 개요, 검사 방법 및 실습, 수검자 안내사항 등

○ 보건소 HIV 신속검사 요원 교육 선호도 설문조사(8.16~23)

- 대상 : 임상 병리사 총 18명(뉴딜일자리 13인, 기간제 5인)
- 내용 : 신속검사 업무 현황 및 에로점, 교육 선호도 조사 후 교육반영

○ 수검자 심리 안정을 위한 『PL마음의 창으로 보기』 책자 제작 배포 : 2천부

- 대상 : 보건소, 대한에이즈예방협회, 한국에이즈퇴치연맹, 서울의료원, 보라매병원 등
- 내용 : 에이즈 개념, 검사 및 치료, 진료 및 지원, 건강생활

예산 집행실적

(2016.9.30.기준, 단위 : 천원)

예산액	집행액	집행률	비고
2,540	1,896	74.6%	

향후계획

○ 서울시 보건소 HIV 신속검사 사업 간담회 : 11월~12월

작성자 | 연구교수 김정미(☎740-8893) 담당 양혜진(☎740-8891)

3-2. 남성 동성애자 대상 웹 설문조사

고위험군 남성 동성애자를 대상으로 HIV 검사에 영향을 미치는 요인을 파악해 보건소 신속검사 검진 유도 등 자발적인 검사를 향상 방안 마련

추진내용

- 설문조사 내용 작성(7~8월)
 - HIV 검사 관련 문헌고찰 및 설문 문항 구성
 - 성적체성, 신속검사 인지여부, 수검 여부, 선호 검사 방법, 에이즈 인식도 등
- 남성 동성애자 전용 인터넷 사이트 웹 설문 조사(8~9월)
 - 대상 : 이반시티(IVANCITY) 홈페이지 등록 회원
 - 방법 : 홈페이지 내 배너접속을 통한 설문참여
- 아시아 대도시 네트워크(12개 회원국) 연구결과 발표(12월)
 - 주제 : 남성 동성애자 대상 HIV 검사의도에 영향을 미치는 요인

예산 집행실적

(2016.9.30.기준, 단위 : 천원)

예산액	집행액	집행률	비고
1,000	1,000	100%	

향후계획

- 설문조사 결과 분석 : 10월~11월
- 설문조사 결과 반영('17년 사업 및 검사 매뉴얼 개정) : '17.1월

작성자 연구교수 김정미(☎740-8893) 담당 양혜진(☎740-8891)

4

역량강화

4-1. 일반인 대상 감염병 교육 및 자료 개발

일반인을 대상으로 감염병 예방요령 등에 대해 맞춤형으로 교육하고 및 주요 이슈 등에 대한 자료를 개발해 시민 눈높이에 맞는 홍보 시행

추진내용

- 메르스 카드 뉴스 제작 및 배포(4.11)
 - 내용 : 메르스 감염 시 증상 및 대처방법, 해외여행 시 예방수칙 등
 - 방법 : 카드 뉴스 내용 구성 및 제작 후 서울시를 통해 시민 홍보
 - 홍보 : 홈페이지 게재(서울시, 자치구, 감염병관리본부 등)
언론홍보(경향신문, 네이버 뉴스 등 5개 언론사 보도)
- 메르스 대응안내 자료 제작 및 배포
 - 내용 : 메르스 의심 증상 소개 및 감염관리와 대응절차 안내
 - 방법 : 자료 내용 구성 및 제작 후 서울시를 통해 시민 홍보
 - 홍보 : 서울시 전체 숙박업소, 1차 의료기관 등
- 지카바이러스 합병증 안내 홍보물 제작 및 배포(10,000부)
 - 내용 : 산모 및 가임기부부 대상 성 전파 감염 위험과 예방방법 안내
 - 방법 : 홍보 내용 구성·제작 및 배포
 - 홍보 : 리플렛 배부(인천공항검역소, 자치구, 산부인과, 국제유아교육전)
홈페이지 게재(출산·임신 관련 사이트, 시·자치구, 감염병관리본부 등)
- 찾아가는 감염병 예방 교육 실시(4.4)
 - 대상: 금천경찰서 순찰대원(80명)
 - 내용: 단체생활에 따른 감염병 예방 및 관리방법

예산 집행실적

(2016.9.30.기준, 단위 : 천원)

예산액	집행액	집행률	비고
1,255	1,255	100%	

향후계획

- 찾아가는 감염병 예방 교육 지속 실시 : 10~12월

작성자 | 연구교수 김정미(☎740-8893) 담당 김정미(☎740-8893)

4-2. 감염병 유관기관 실무자 협의체 운영

감염병 대응 유관기관 실무자 협의체 운영으로 기관 간 업무소통 체계를 확립해 유사시 신속한 공동 대응으로 조기에 확산을 차단

추진내용

- 유관기관 실무자 협의체 구성(6.24 : 19개 기관 35명)
 - 국가지정 입원치료병상(3): 국립중앙의료원, 서울대병원, 서울의료원
 - 지역별 거점병원(6): 상계백병원, 서울백병원, 고려대 구로병원, 삼육서울병원, 순천향대학교 서울병원, 한림대학교 강남성심병원
 - 서북병원, 보라매병원, 소방재난본부, 서울시교육청, 서울시 보건환경연구원
 - 중구보건소, 중랑구보건소, 서울시 생활보건과, 서울시 감염병관리본부
- 유관기관 실무자 협의체 운영
 - 주기 : 연 2회(반기별)
 - 주체 : 서울시/서울시 감염병관리본부(주관)
 - 내용 : 핫라인 수시 업데이트 및 기관별 감염병 정보공유
 - 국내외 발생정보 교육, 기관별 특성화사업 공유, 문제점 및 애로사항 건의

예산 집행실적

(2016.9.30.기준, 단위 : 천원)

예산액	집행액	집행률	비고
352	352	100%	

향후계획

- 유관기관 실무자 협의체 하반기 운영회의 개최 : 12월

4-3. 취약의료기관 감염관리 지원

감염관리 취약지인 중소요양병원을 대상으로 감염관리 교육 요구도를 조사하고 의견을 수렴하여 교육프로그램 개발의 기초자료 활용 및 감염관련 교육 지원

추진내용

○ 중소요양병원 설문조사(7.6)

- 대상 : 요양병원 근무 의사(39명, 대한노인요양병원학회 참석자)
- 내용 : 다발성 감염병 발생 현황, 교육수요도, 교육종류 등

○ 설문조사 결과

- 다발성 감염병 발생현황 : 폐렴(44.8%), 요로감염(13.8%)
- 감염병 교육 관련 사항
 - 감염병 관련 교육을 받은 적이 있음(74.4%)
 - 의사가 감염병 관련 교육받을 의향이 있음(94.7%)
 - 직원에게 감염병 관련 교육을 받게 할 의향이 있음(94.7%)
- 희망 교육내용
 - 의료관련 감염병(38.3%)
 - 결핵, 인플루엔자 등 호흡기질환(26.7%)
 - 병원 내 감염관리 교육(23.3%)

예산 집행실적

(2016.9.30.기준, 단위 : 천원)

예산액	집행액	집행률	비고
792	792	100%	

향후계획

- 중소요양병원 간호사 감염관련 수요도 설문조사 : 12월
- 감염관리 취약 의료기관 교육프로그램 개발 및 교육 : '17. 3월

작성자 연구교수 김정미(☎740-8893) 담당 박세란(☎740-8892)

4-4. 국제교류 및 협력

국가 간 교역 증가로 감염병 예방 관리를 위한 국제교류와 협력이 중요한 상황으로 아시아 대도시 간 감염병 현안에 대한 토론과 우수정책 공유

추진내용

- 국제교류 현황 : 아시아 대도시 네트워크 21(보건위생분과 참여)

〈 아시아 대도시 네트워크 21 개요 〉

- ◇ 창설년도 : 2001년(제창도시 : 도쿄, 서울, 쿠알라룸푸르, 델리)
- ◇ 회원도시 : 12개 도시(보건위생 분과)
 - 서울, 도쿄, 마닐라, 하노이, 델리, 타이페이, 자카르타, 방콕, 톰스크, 싱가포르, 쿠알라룸푸르, 양곤
- ◇ 주요내용 : 회원 도시 간 감염병 관리 향상을 위한 연구 및 대응방안 발표, 정보공유

- 제12회 아시아 대도시 감염병 대책 컨퍼런스 서울개최(6.7~9)
 - 배경 : 회원도시 매년 순환 개최
 - 주관 : 서울시 감염병관리사업지원단(서울시 주최), 플라자호텔 개최
 - 참석 : 총 489명(10개 도시 국제 감염병 전문가 참여)
 - 성과 : 최대 회원도시, 최다 인원 참석, 국제 전문가 초청 효과 극대화 도모
- 국제 공동연구 및 조사 수행(아시아 대도시 네트워크 21)
 - 주제 : HIV/AIDS (기간 : '15년~'17년, 3년간)
 - 내용 : HIV 감염인 및 AIDS 환자 노화 대책, 정맥주사기 사용자, 남성 동성애자 대책, 검사시스템, 외국인에 대한 대책
 - 발표 : 아시아 대도시 감염병 대책 컨퍼런스
 - '13년 : 서울시 보건소 감염병 감시역량 평가, H7N9 대응시 지원단 역할
 - '14년 : 서울시 HIV/AIDS 관련 현황과 대응 발표
 - '15년 : 서울시 HIV 신속검사 시범사업 성과 및 과제, Dengue열 현황과 과제

예산 집행실적

(2016.9.30.기준, 단위 : 천원)

예산액	집행액	집행률	비고
214,860	199,000	92.6%	

향후계획

- 아시아 대도시 감염병 대책 컨퍼런스(도쿄 개최) 발표 : 12월

작성자 | 연구교수 김정미(☎740-8893) 담당 양혜진(☎740-8891)