

2016년 주요업무 보고

2016. 11. 23

서울특별시
공공보건의료지원단

I. 일반 현황

1 미션 및 비전

Mission

서울시의 우수한 공공보건의료체계구축을 위해 연구, 정책개발,
기술지원을 제공하는 최고의 전문조직

Vision

- 서울시 공공보건의료 정책 지원
- 공공보건의료기관 질 향상 지원
- 공공보건의료기관 간 네트워크 구축·기술지원
- 공공성 강화 사업지원

2 시설 및 위치

소재지

- 서울시 중랑구 신내로 156

위치

- 서울특별시 서울의료원 외래동 3층
서울시 공공보건의료지원단

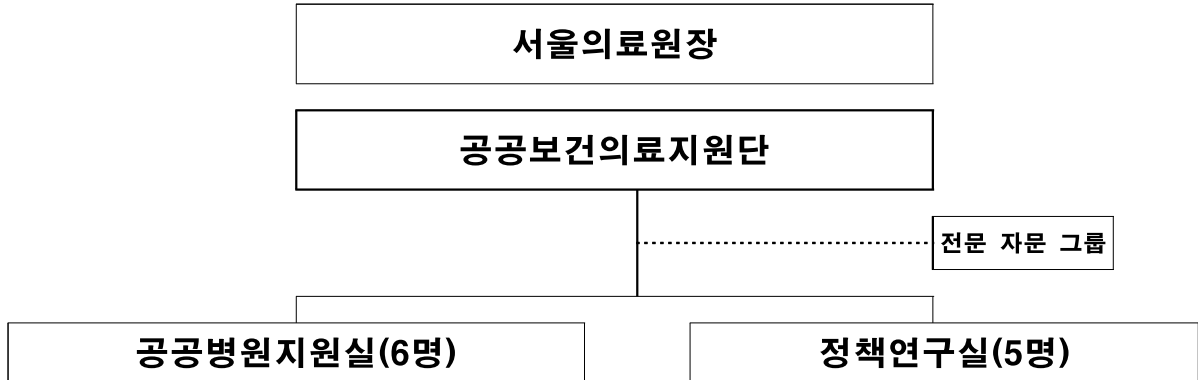


3 주요연혁

일 자	연 혁
2005. 6.	서울의료원 부설연구소 개소 (정책연구실 신설)
2008. 7.	서울의료원 의학연구소로 개칭
2012. 7.	서울특별시 공공보건의료지원단 발족
2014. 7.	『서울특별시 공공보건의료지원단 설치 및 운영에 관한 조례(안)』 제정
2014. 12.	서울특별시 공공보건의료지원단 민간위탁 추진계획수립
2016. 3.	서울의료원과 공공보건의료지원단 운영사무 위·수탁협약

4 조직 및 인력

□ 조직 : 2실(정책연구실, 공공병원지원실)



□ 실별 업무분장

구분	업무분장 내역
공공병원지원실	시립병원 전반의 혁신 지원 · 시립병원 database 구축 · 실적 통계 및 모니터링 · 예산관리 시스템 구축운영 · 서울특별시립병원 평가 · 서울시 공공보건의료 계획 수립 · 시립병원 경영혁신 활동 · 공공의료 아카데미
정책연구실	서울시 보건의료 정책 전반 지원 · 서울시 보건정책 중장기 계획 수립 · 보건정책과 중점사업 지원 · 서울시 보건소 평가 · 서울시 지역보건의료계획 수립 · 기관 간 네트워크 구축(지원단 간 기관 간)

□ 인 력 : 정원 21명 / 현원 12명

(2016.9월 현재, 단위 : 명)

구분	계	지원단장	수석연구원	책임연구원	선임연구원	주임연구원	연구원	연구실장
정원	21	1	2	2	4	10	1	1
현원	12	1	-	2	1	7	-	1
증감	△9	-	△2	-	△3	△3	△1	-

5 예산현황

세입예산

(단위 : 천원)

구분	2016년 (A)	2015년 (B)	증감액 (A-B)	증감율 (%)
보조금	2,000,000	1,800,000	200,000	11.1%

세출예산

(단위 : 천원)

구분	2016년 (A)	2015년 (B)	증감액 (A-B)	증감율 (%)
소계	2,000,000	1,800,000	200,000	11.1%
인건비	981,000	981,000	-	-
사업비	897,000	733,940	163,060	22.2%
운영비	122,000	85,060	36,940	43.4%

세출예산 집행

(단위 : 천원)

구분	2015			2016 (9.30기준)		
	예산액	집행액	집행율	예산액	집행	집행율
소계	1,800,000	1,541,762	85.7%	2,000,000	690,689	34.5%
인건비	981,000	781,981	79.7%	981,000	483,146	49.3%
사업비	733,940	704,328	96.0%	897,000	180,594	20.1%
연구사업비	604,940	575,328	95.1%	627,900	86,262	13.7%
자체사업비	129,000	129,000	100%	269,100	94,332	35.1%
운영비	85,060	55,453	65.2%	122,000	26,949	22.1%

II. 주요 업무

1 공공병원지원실

- 1-1. 서울시 공공의료아카데미
- 1-2. 동부병원 종합발전계획 수립 및 컨설팅
- 1-3. 강남권역 內 도심클리닉 설치·운영 타당성 조사
- 1-4. (공단MOU)서울특별시립병원 의료이용 현황분석
- 1-5. 2016 서울특별시립병원 실적통계·모니터링
- 1-6. 시립병원 성과평가 운영지원
- 1-7. 서울시 공공보건의료 시행계획 수립 지원
- 1-8. 안전망병원 안정화를 위한 사업 지원
- 1-9. 서울시 의료장비 심의 지원
- 1-10. 서울시립정신병원 기능강화 및 개편방향에 관한 연구(용역) 및 지원

2 정책연구실

- 2-1. 지역 정신건강증진센터 실태 분석 및 발전방안
- 2-2. 만성질환예방관리사업 효율적 추진을 위한 개선방안
- 2-3. 서울시·자치구 공동협력사업 운영 지원
- 2-4. 세이프약국 운영을 위한 기술 지원
- 2-5. 2016 서울시 건강격차 모니터링
- 2-6. 보건소 시민건강관리센터 설치 및 운영지원

1 공공병원지원실

1-1. 서울시 공공의료아카데미

추진배경

- 정책환경 변화에 따라 공공보건의료기관 종사자의 전략적 Thinking 및 공공마인드 함양
- 시립병원·보건소 직원의 전문직무 역량 강화 및 분야별 핵심인재 양성

사업개요

- 사전교육 요구조사 대상자별 필요 역량 파악
- 시립병원·보건소 특성에 맞게 교육과정 개발
- 실습 등 현장 활용 가능한 교육 운영으로 효과 제고

추진실적('16.1~9월)

- 수행기관 선정 : '16.5~7월
- 서울대학교 산학협력단(보건소 직원교육), 에이치엠엔컴퍼니(시립병원 직원교육)
- 교육 수요조사 및 과정개발 : '16.5~9월
- 보건소 직원대상 감염병관리반, 정신보건반, 조직문화개선반, 장애이해 교육반 이상 4개 과정 개발
- 시립병원 직원대상 회계·예산·계약에 관한 공통반, 병원별 특화반 개발

'16년 예산 집행현황

(단위 : 천원)

구분	예산액	집행액	집행률(%)
소계	90,000	83,200	92.4%
보건소 직원교육	66,000	64,700	98%
시립병원 직원교육	24,000	18,500	77%

향후계획

- 서울시 공공의료아카데미 교육프로그램 지속 운영 : '16.11~12월
- 장애이해교육반 운영, 시립병원 계약·회계 담당자 교육
- 평가 및 최종보고회 : '16.12월

작성 자

책임연구원 : 소예경 ☎ 2276-7128 담당 : 장미정 ☎ 2276-7744

1-2. 동부병원 종합발전계획 수립 및 컨설팅

추진배경

- 시립병원 성과평가 결과 경영개선을 위한 필요성 제기
- 저소득층 위주 취약 계층만 이용하는 병원이라는 부정적 이미지 해소
- 병원경영전문 컨설팅을 통한 종합발전전략 수립으로 병원 위상 제고

사업개요

- 현황 분석 및 경쟁력 분석
 - 진료권 환경, 운영현황(인력, 프로세스, 경영시스템), 포지션 분석
 - 민간과 공공병원 대비 경쟁력, 진료과별 성과, 부서별 인력에 대한 경쟁력 분석
- 경쟁력 저해 요인분석
 - 외부환경 저해요인, 조직 내부 저해요인
- 포지셔닝 및 혁신전략
 - 타겟층별 차별화 포지셔닝 전략 도출, 경쟁력 향상을 위한 중장기 발전 계획, 서울시의 자본 및 인프라 지원방안 도출

추진실적('16.1~9월)

- 수행기관 선정 및 착수보고 : '16.1~7월
 - 업체명 : 갈렙 ABC, 용역기간 : '16.7~11월
- 이해관계자 인터뷰 및 현황분석(진료권, 경영성과) : '16.8월
- 전문가 의견 수렴 : '16.8~10월

'16년 예산 집행현황

(단위 : 천원)

예산액	집행액	집행률(%)
80,170	71,700	89%

향후계획

- 종합발전계획수립 완료 : '16.11월

1-3. 강남권역 內 도심클리닉 설치·운영 타당성 조사

추진배경

- 서울의료원 강남분원 매각에 대비 강남권역 공공의료 공백 해소
- 강남권역 의료취약계층을 위한 공공병원 운영으로 의료안전망 기능 강화

사업개요

- 강남권역 지역현황 분석 및 요구도 파악
 - 강남권역 취약계층 현황 및 건강수준(사회경제적, 건강격차 등), 의료이용, 보건의료자원, 필수의료서비스 우선제공 영역 등
- 도심클리닉 설치 운영 경제적·경제성·사회적 편익 등 타당성 분석
- 도심클리닉 설치 방향, 추진전략 도출 및 효율적 운영방안 마련

추진실적('16.1~9월)

- 수행기관 선정 및 착수보고 : '16.4~6월
 - 업체명 : 미래병원경영컨설팅, 용역기간 : '16.6~8월
- 강남권 현황 및 자료 분석 등 : '16.6~7월
- 도심클리닉 설치운영 타당성 분석 및 운영방안 도출: '16.8월
- 최종보고 : '16.8월

※ 서울의료원 강남분원의 매각에 따른 도심클리닉은 의료취약계층이 많고, 의료기관 분포가 적은 강남구 3개동(수서동, 일원동, 세곡동) 중 설치 필요
 ※ 도심클리닉은 외래진료 중심의 의원급으로 의료취약계층 진료, 야간 휴일진료, 만성질환자 관리 기능 등 역할 중점 담당

'16년 예산 집행현황

(단위 : 천원)

예산액	집행액	집행률(%)
19,860	19,500	98%

작성 자 책임연구원 : 소예경 ☎ 2276-7128 담당 : 문연옥 ☎ 2276-7745

1-4. (공단MOU)서울특별시립병원 의료이용 현황 분석

추진배경

- 시립병원 의료이용 현황을 분석하여 시립병원 개선 및 정책 개발에 활용하고자 함

사업개요

- 시립병원 의료이용 현황 분석 계획 수립
 - 국내외 문헌검토를 통한 분석틀 리뷰 및 관계지표 연구
- 국민건강보험공단과의 공동연구 방향 협의
- 시립병원 의료이용 현황 분석

추진실적('16.1~9월)

- 문헌검토 및 자문의견 수렴을 통한 연구계획(안) 작성 : '16.4~7월
- 건강보험공단 공동연구 수행 절차 공유 : '16.7월
- 연구 IRB 승인 및 공단 공동연구 심의신청 : '16.8~9월
- 국민건강보험공단 연구지원 결정 승인통보 : '16.9월

'16년 예산 집행현황

(단위 : 천원)

예산액	집행액	집행률(%)
8,890	2,481	27.9%

향후계획

- 기관협의를 통한 공단 DB 구축 및 분석테이블 확정 : '16.10월
- 서울특별시립병원 의료이용 현황 분석 : '16.10~12월

작성 자 책임연구원 : 소예경 ☎ 2276-7128 담당 : 박은영 ☎ 2276-7127

1-5. 2016 서울특별시립병원 실적통계·모니터링

추진배경

- 시립병원의 운영 실적·통계에 대한 주기적 관리로 운영 개선
- 운영상황 선진적 대응을 위한 주기별 실적 모니터링 및 피드백

사업개요

- 서울특별시립병원 실적통계 DB 신뢰도 향상을 위한 지표정의 표준화
- 서울특별시립병원 실적통계 DB 서식 보완 및 실적 취합
- 2015년 서울특별시립병원 통계·모니터링
 - 시립병원개요, 일반현황, 진료부문, 공공의료, 개별병원 연보 포함

추진실적('16.1~9월)

- 실적통계 DB 신뢰도 향상을 위한 지표정의 표준화 : '16.6월
- 실적통계 DB 서식 보완, 실적통계 자료검증 및 통합 DB화 : '16.9월

'16년 예산 집행현황

(단위 : 천원)

예산액	집행액	집행률(%)
34,760	25,464	73.3%

향후계획

- 2015년 시립병원 현황 지속적인 통계모니터링 : '16.10~12월
- 2015년 시립병원 현황 통계집 발간 및 피드백 : '16.12월

작성 자 책임연구원 : 소예경 ☎ 2276-7128 담당 : 박은영 ☎ 2276-7127

1-6. 시립병원 성과평가 운영지원

추진배경

- 시립병원의 의료서비스 질 개선 등 정책적 환경변화에 대응
- 성과평가를 통한 병원 경영효율성 제고, 신뢰도 향상

사업개요

- 평가영역 및 대상: 4개 영역 및 13개 시립병원
- 평가방법
 - 서면평가, 구두 및 면담평가, 설문조사(경영진 리더십, 이용자 만족도, 이미지), 외부기관 평가결과 반영
- 평가결과 보고회 및 서비스 혁신사례 발표대회
 - 서울특별시립병원 평가결과를 발표 및 표창, 차별화 및 특화된 사례별로 발표
- 서비스 혁신사례 발표대회: 차별화 및 특화된 사례별로 발표

추진실적('16.1~9월)

- 2015년 개별 방문 결과보고(피드백, 의견수렴): '16.4월
- 운영방향, 평가지표 설정 및 평가지침서 개발 및 평가 설명회 개최 : '16.3~5월
- 현황조사표 경영실적 부분 자료 검증 : '16.8월~

'16년 예산 집행현황

(단위 : 천원)

예산액	집행액	집행률(%)
31,660	17,582	55.5%

향후계획

- 평가위원 점수화척도 개발 및 서면제출자료 검증 : '16.10월
- 결과보고회, 혁신사례 발표대회 개최 : '16.12월
- 병원별 개별 보고서 작성 및 피드백 : '17.2월

1-7. 서울시 공공보건의료 시행계획 수립 지원

추진배경

- 근거: 공공보건의료에관한법률 제4조(공공보건의료계획기본계획) 및 제1차 공공보건의료기본계획('16.3월)
 - 보건복지부가 수립한 제1차 공공보건의료기본계획(2016~2020)에 따라 시와 시립병원은 각각 시행계획과 시립병원 공공보건의료계획 수립·시행

사업개요

- 서울시 공공보건의료 시행계획 및 시립병원 공공보건의료계획 수립 지원
 - 서울시 공공보건의료 현황 및 건강수준 분석, 서울시 공공보건의료 시행계획 실행과제 선정 및 추진전략별 세부 추진 시행계획 수립 등

추진실적('16.1~9월)

- '16년 서울시 공공보건의료 시행계획 수립 지원 : '16.4~6월
 - 현황분석 조사수행, 범위선정 등

'16년 예산 집행현황

(단위 : 천원)

예산액	집행액	집행률(%)
1,970	1,970	100%

향후계획

- '16년 공공보건의료 시행계획결과 및 '17년 공공보건의료 시행계획 수립 지원 : '16.12월

작성 자 책임연구원 : 소예경 ☎ 2276-7128 담당 : 문연옥 ☎ 2276-7745

1-8. 안전망병원 안정화를 위한 사업 지원

추진배경

- 의료이용 형평성, 접근성 미흡으로 의료사각지대 증가하여 의료 접근성 및 안전망 강화 필요
 - 취약계층 진료를 담당하는 민간의료기관과 시립병원의 인프라 연계를 통해 지원대상자 발굴, 치료하고 진료비를 지원하는 형태로 운영 (입원에서 퇴원까지 발생한 총진료비 지원, 1인당 300만원 범위 내)

사업개요

- 서울시 안전망병원 사업 실적분석
 - '15년 사업 실적 분석을 통한 현황과약(민간의료기관실적, 외래현황)
- 안전망병원으로서 담당해야 하는 영역 및 운영범위, 대상기준 고찰
 - 안전망병원의 담당 영역, 대상 기준 고찰, C형간염 외래지원 필요성 등(문헌고찰)
- 안전망병원 지정 및 운영에 관한 조례 '제8조 감면' 세부기준 모색
 - 예산 지원 범위의 적정성 및 연계대상자 선정에 관한 분석 및 자문 회의 실시, 감면에 관한 세부기준 모색 등

추진실적('16.1~9월)

- 안전망병원 담당영역 및 운영범위, 대상 기준 고찰 : '16.5~6월
 - C형 간염 외래지원, 노숙인 치과진료 타당성 모색을 위한 기술 지원 : 1회
- 서울시 안전망병원 '15년 사업 실적분석 : '16.7~9월
 - 외국인 노동자 전용의원 현황 및 시립병원 외래현황 등

'16년 예산 집행현황

(단위 : 천원)

예산액	집행액	집행률(%)
4,940	105	2.1%

향후계획

- 안전망병원 지정 및 운영에 관한 조례 '제8조 감면' 관련 기준 모색 : '16.10~12월

작성 자 책임연구원 : 소예경 ☎ 2276-7128 담당 : 장미정 ☎ 2276-7744

1-9. 서울시 의료장비 심의 지원

추진배경

- 시립병원 의료장비 도입 타당성 검토 및 심의전문성 강화
 - 시립병원 '의료장비심의 자문위원회' 구성 운영
 - 서울시립병원 의료장비 활용실적 관리 모니터링 체계 마련

사업개요

- 서울시립병원 의료장비 현황 분석
 - 취득가액, 보유대수, 내용연수, 예산구분, 활용횟수, 노후화 등 파악
- 서울시 의료장비 도입 타당성 검토 및 심의 지원
- 서울시립병원 의료장비 관리체계 마련
 - 목표대비 활용실적, 목표대비 수익 실적 등

추진실적('16.1~9월)

- 서울시립병원 의료장비 현황 및 활용실적 조사 : '16.7~9월
 - ※ 시립병원 실적통계 현황조사 포함
- 서울시 의료장비 도입 심의 지원 : '16.8월

'16년 예산 : 비예산

향후계획

- 서울시립병원 의료장비 현황 및 활용실적 분석 : '16.11월
- 서울시립병원 의료장비 현황결과 최종 보고 : '16.11~12월

작성 자

책임연구원 : 소예경 ☎ 2276-7128 담당 : 문연옥 ☎2276-7745

1-10. 서울시립정신병원 기능강화 및 개편방향에 관한 연구(용역) 및 지원

추진배경

- 서울시립정신병원 운영현황 진단을 통한 정신병원 개선방안 도출
- 최근의 정신보건의료 패러다임 변화(수용→탈 시설화)에 따른 정책방향 설정
- 정신보건의료 수요와 공급 분석에 근거한 시립정신병원 기능강화 및 개편 방향 제시

사업개요

- 서울시립정신병원 운영현황 진단 및 평가
- 서울시 정신건강 현황 등 수요 및 정신보건의료자원 등 공급분석
- 서울시립정신병원의 바람직한 기능과 역할 재정립
- 서울시립정신병원 기능 모델 개발 및 실행계획 마련

추진실적

- 수행기관 선정 및 용역추진 : '15.11~ '16.4월
 - 업체명 : 갈렙앤컴퍼니, 용역기간 : '15.12~'16.4월
 - 서울시 정신보건지표, 시립정신병원, 사회복귀시설 현황 분석
 - 서울시립정신병원 기능 및 역할 분석
 - 국내외 사례 분석 및 현장실사, 전문가 자문
- 용역 결과 최종보고 : '16.4월
 - ※ 서울시립정신병원 개편방향은 정신질환자의 지역사회 복귀 활성화, 진료의 질과 삶의 질 개선을 목표로 추진
 - ※ 이를 위한 주요과제로 장기입원 정신병원 병상 단계적 축소, 입원 심사 강화 및 정신보건의료원 연계 강화, 3단계 사회복귀형 진료시스템 도입, 진료 환경과 프로그램의 획기적 개선, 서울시립병원 간 협력체계 강화, 서울정신건강연구원 설치 등 추진 필요

'16년 예산 집행현황 : 해당없음

※ '15년 이월 사업 (97,900천원)

향후계획

- 용역 결과 최종보고서 완료 : '16.12월

2 정책연구실

2-1. 지역 정신건강증진센터 실태 분석 및 발전방안

추진배경

- 지역특성에 맞는 맞춤형 정신건강계획 및 서비스 접근 전략 마련
- 정신건강증진센터 관리운영 분석을 통한 연계체계 구축 방안

사업개요

- 정신건강증진센터 운영 현황 분석
 - 정신건강증진센터 사업 현황진단(광역, 자살예방센터, 지역 7개)
- 인력 및 조직분석 및 진단을 통한 내담자 중심 센터모형 제시
- 포괄적-지속적 정신건강관리체계를 위한 발전방안 제시
 - '정신건강증진 및 정신질환자 복지서비스에 관한 법률' 참고

추진실적 ('16.1~9월)

- 수행기관 선정 및 착수보고 : '16.8~9월
 - 업체명 : 국립정신건강센터, 용역기간 : '16.8~12월

'16년 예산 집행현황

(단위 : 천원)

예산액	집행액	집행률(%)
39,200	36,000	92.0%

향후계획

- 센터 현황파악 및 사업 현황진단 : '16.10~11월
 - 보건소 정신건강증진센터 담당자 FGI 진행, 사업 현황 진단
- 용역완수 및 최종보고 : '16.12월

2-2. 만성질환예방관리사업 효율적 추진을 위한 개선방안

추진배경

- 만성질환관리사업의 다양한 운영은 예산, 인력 확보 등의 어려움, 환자발견 및 등록관리체계 중복 등 일부 비효율적 운영 있음
- 이에 서울시 만성질환에 대한 효과적 대응을 위한 효율적 운영체계 개선(안) 마련 위함

사업개요

- 서울시 만성질환관리 사업 실태 분석 및 운영체계의 현황분석
- 적용가능성을 고려한 효율적인 만성질환 사업 운영 개선방안 제시
- 운영체계 개선방안을 위한 TFT 및 FGI운영

추진실적 ('16.1~9월)

- 수행기관 선정 및 착수보고 : '16.8~9월
 - 업체명 : 가천대학교 산학협력단, 용역기간 : '16.8~12월
- 사업 1차 TFT 회의 및 현황자료 분석 : '16.9월

'16년 예산 집행현황

(단위 : 천원)

예산액	집행액	집행률(%)
31,760	30,500	96.0%

향후계획

- 용역 최종보고회 및 모니터링·기술지원 : '16.10~12월
- 적용가능한 효율적인 만성질환 사업운영 개선제시 및 최종 보고서 제출 : '16.12월

2-3. 서울시·자치구 공동협력사업 운영 지원

추진배경

- 시·자치구 공동협력사업에 대해 합리적인 평가측정 도구를 통해 사업성과를 평가함으로써 보건분야에 대한 지속적인 모니터링 추진

사업개요

○ 추진개요

- 추진근거 : 2016년 시·자치구 공동협력사업 추진계획
- 사업명 : 함께 만들고 누리는 건강 서울
- 대상기간 : '16. 1~9월. (25개 자치구 보건소)

○ 사업내용

- 평가지표(2개 분야, 6개 항목, 15개 지표) 가이드라인 작성 지원
- 시·자치구 공동협력사업 평가지표 설명회 개최 지원
- 평가지표별 실적 검증 실시
- 시·자치구 공동협력사업 평가대회 및 정책보고서 작성·보건소별 환류

추진실적 ('16.1~9월)

- 시·자치구 공동협력사업 평가지표 설명회 개최 : '16.3월
- 시·자치구 공동협력사업 평가지표 가이드라인 배포 : '16.4월
- 중간실적 모니터링(1분기, 2분기) : '16.5~7월

'16년 예산 집행현황

(단위 : 천원)

예산액	집행액	집행률(%)
21,340	5,901	27.7%

향후계획

- 평가운영(실적검증) 실시 및 결과분석 : '16.10~11월
- 평가대회 지원 및 정책보고서 작성·환류 : '16.12월

작성 자

책임연구원 : 김용수 ☎ 2276-7130 담당 : 박현숙 ☎ 2276-7124

2-4. 세이프약국 운영을 위한 기술 지원

추진배경

- 2013-2015년까지 진행된 세이프약국사업의 질향상을 위한 운영 방안 및 개선안 제시
- 세이프약국 사업의 질적 평가 지표 제시

사업개요

- 그간 진행한 세이프 약국 사업현황 파악
- 운영방안 및 개선안 제시
- 세이프약국 사업을 보다 심층적으로 평가하기 위한 질적 주요지표 모색

추진실적 ('16.1~9월)

- 세이프약국 지문위원회 구성(약학, 임상약학, 보건학 등의 전문가5명) : '16.4월
- 세이프약국 운영방안 및 질적 평가지표 논의를 위한 자문회의 개최(5회)
: '16.5~7월
- 보고서 작성 : '16.7월 ~
 - 세이프약국에서 운영이 가능한 보건사업과 질 평가지표에 대한 제언 작성 및 보고서 수정 중

'16년 예산 집행현황

(단위 : 천원)

예산액	집행액	집행률(%)
7,140	6,588	92.3%

향후계획

- 보고서 완료 : '16.11월

2-5. 2016 서울시 건강격차 모니터링

추진배경

- 2012년 '건강서울 36.5'프로젝트 발표로 건강불평등 해소 노력 선언
- 2013년~2015년 지속적으로 건강격차 모니터링 실시

사업개요

- 서울시 건강격차 모니터링 자료 수집 및 분석(65개 지표 마이크로데이터)
 - 성별, 생애주기별, 지역별, 가구단위 소득수준별 분석
- 구 단위 지표를 동 지표 개발 및 기존자료의 질 관리
- 분석틀 마련 및 건강격차 분석
- 서울시 건강격차 모니터링 통계집 발간, 서울통계 사이트 업로드

추진실적 ('16.1~9월)

- 2015 건강격차 모니터링 통계집 발간·배포 및 활용 : '16.5월
 - 서울시 기록관·도서관 및 보건소에 배포, 서울시 통계로 관리
- 자치구 실무자 교육(1회), 전문가 자문(3회), 기존자료 질 관리 : '16.5~9월
- 청소년건강행태온라인조사, 사망원인보완조사자료 등 각종 자료 통계분석 : '16.5~9월

'16년 예산 집행현황

(단위 : 천원)

예산액	집행액	집행률(%)
31,750	15,416	48.6%

향후계획

- 2016년 건강격차 통계 분석 : '16.10~12월
- 통계 분석결과 검증·미비점 보완 : '17.1~4월
- 통계집 발간·배부, 통계 자료 업로드 등 : '17.5월

2-6. 보건소 시민건강관리센터 설치 및 운영지원

추진배경

- 보건소 만성질환 예방 관리의 포괄적·지속적 건강관리서비스 위한 시민건강관리센터 설치운영 사업을 '15년부터 추진 중
- 통합 건강관리서비스 가능하도록 프로세스 마련 등 기술지원 통해 사업의 원활한 추진 도모 필요

사업개요

- 보건소 시민건강관리센터 신규 선정 및 운영 지원
- 사업안내서(운영지침) 개발· 배포 및 지속 보완
- 실무자 역량강화 교육 지원, 전산프로그램 매뉴얼개발 및 적용지원
- 시민중심 포괄적 건강관리서비스 제공 등 보건소 시민건강관리센터 운영 지원

추진실적('16.1~9월)

- 시민건강관리센터 신규 운영 보건소 선정 지원(7개구) : '16.4월
- 사업운영 지침 발간 및 배포 : '16.5월
- 전문인력 교육과정 운영 및 시범 보건소 방문 통한 기술지원: '16.5~9월
- 전산프로그램 적용 및 센터 운영 제반사항 모니터링 지원: '16.8~9월

'16년 예산 집행현황

(단위 : 천원)

예산액	집행액	집행률(%)
10,010	4,237	42.3%

향후계획

- 하반기 전문인력 교육과정 운영지원 : '16.10월
- 개소예정 보건소 DB 시스템 적용 및 모니터링 : '16.11~12월

작성 자 책임연구원 : 김용수 ☎ 2276-7130 담당 : 박현숙 ☎ 2276-7124