



제271회 시의회 정례회
기획경제위원회

2016 주요업무보고

2016. 11. 22.

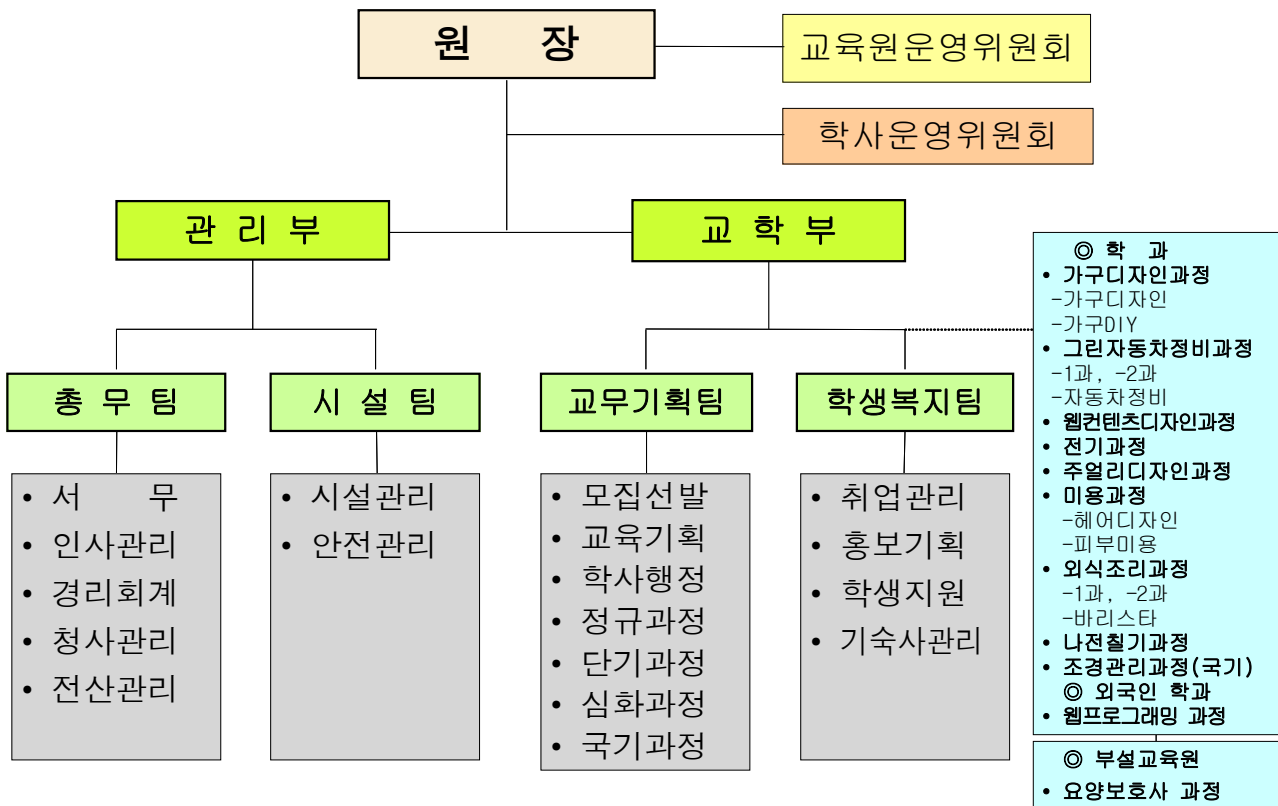
서울특별시 남부기술교육원

I. 일반 현황

1. 연혁

- 1988. 9. 5 엘림직업훈련원 개원 (4개학과 201명 입학)
※ 건축비 및 장비구입비등 재단 부담 약 250억원
- 1991. 8. 24 서울특별시에 기부채납(건물 등 자산일체)
- 1995. 1. 16 서울특별시립 엘림직업전문학교로 명칭 변경
- 2011. 9. 5 전국기능경기대회(직업전문학교 기능대회사상 최초 은탑 수상)
- 2012. 1. 5 서울특별시남부기술교육원으로 명칭 변경
- 2013. 12. 6 국무총리상 수상 (우수기능개발 표창)
- 2016. 2. 26 수탁기간연장(2016.3.1.~2019.2.28.)

2. 조직



3. 교직원

직렬별	정원	현원	과부족	비고
계	42	42	0	
별정직	1	1	0	원장1
훈련직	5	5	0	교학부장1, 교학차장1, 교무기획팀장1, 교무담당1, 취업홍보담당1 ※학생복지팀장 겸 요양보호사 교수(겸직1)
훈련교수직	26	26	0	교수20, 외국인담당교수2, 사감4
행정직	5	5	0	관리차장1, 총무팀장1, 경리담당1, 서무2
기술직	5	5	0	시설팀장1, 냉난방기사1, 전기기사1, 영선1, 전산1

- 정원 외 인원 : 12명(영양사1, 조리원7, 미화원3, 경비원1)

4. 훈련학과 및 특성

4-1 훈련학과

(단위 : 명)

정규과정 (주간 1년)		심화과정 (주간 1년)		단기과정 (2~5개월)		국기과정 (5개월)		외국인과정 (주간 1년)	
학과	정원	학과	정원	학과	정원	학과	정원	학과	정원
계	360	계	50	계	380	계	40	계	37
가구디자인	40	가구디자인	10	가구DIY (야간)	80(40)	조경관리	40	편지자동차정비	8
편지자동차정비	80	자동차정비산업	10	나전철기 (주간)	60(30)			외식조리	7
외식조리	60	전기산업기사 (야간)	20	바리스타 (주간)	80(40)			웹프로그래밍	22
웹프로그래밍	40	주얼리디자인	10	요양보호사 (주간)	80(40)				
전기	40			조경관리 (주간)	40(40)				
주얼리디자인	40			자동차정비 (야간)	40(40)				
과부미용	30								
해바디자인	30								

※ 국기과정 (국가기간전략산업직종)

4-2 훈련학과 특성

- 국가기간·전략산업 훈련학과 운영
 - 가구디자인, 그린자동차정비, 웹컨텐츠디자인, 주얼리디자인
전기 등 12개학과
- 신성장 동력산업, 도시형 제조산업 등 서울특화산업 훈련학과 운영
 - 그린자동차정비, 웹컨텐츠디자인, 주얼리디자인 등 6개학과
- 산업현장에서 즉시 활용 가능한 실무형 인재 양성을 위해 심화과정 운영
 - 가구디자인, 그린자동차정비, 전기산업기사, 주얼리디자인
- 베이비부머세대 일자리창출을 위한 학과 운영
 - 나전칠기, 조경관리, 요양보호사

5. 시설

- 위 치 : 경기도 군포시 고산로 589
- 규 모 : 대지(58,523 m^2) 건물(24,555 m^2)

구 분	면 적	준공일자	구 조	용 도
본 관	4,697.80 m^2	1988.7	철근콘크리트구조	행정실 및 전기학과등6개학과
1교학관	3,937.07 m^2	"	"	가구디자인학과등 6개학과 실습실
2교학관	538.00 m^2	2007.2	철골구조	그린자동차정비 실습실
후 생 관	1,417.01 m^2	1988.7	철근콘크리트구조	식당, 주얼리디자인과
기 숙 사	4,109.29 m^2	"	"	내국·외국인기숙사
체 육 관	2,152.19 m^2	"	"	대강당 및 체육시설
전문요양원	5,774.06 m^2	"	"	전문요양원(사랑동, 행복동)
교직원숙소	1,766.81 m^2	"	"	30가구
기 타	162.73 m^2	"	"	경비실, 창고 등 기타시설

6. 교육훈련장비

학 과 명	장 비 명	수 량
가구디자인과 등	자동대패 등 1,603종	11,408점

Ⅱ. 2016년 주요사업 계획 및 실적

1. 직업교육훈련 추진방향

비전

전문직업교육을 통한 시민의 자립안정

교육
목표

창의적
기술인재
육성

직업기초
역량교육

현장중심
실습훈련

인성교육
프로세스

추진
전략

- ◆ 다양한 계층이 참여하고 배울 수 있는 열린 기술교육 지향
- ◆ 맞춤형교육을 통하여 현장 적응에 강한 기술인재 육성
- ◆ 학생의 자발적 참여를 위한 적극적 지원방안 강구
- ◆ 교육원운영의 효율성 제고를 통한 비용절감 추진

2. 직업교육훈련 계획 및 실적

2-1 정규과정

학과별 훈련성과 목표를 제시하고, 목표 달성도에 대한 평가를 실시하여 훈련의 질 향상 및 훈련내용의 내실화 도모

□ 훈련목표

교육과정	정원	목 표			비고
		수료율	자격취득율	취업률	
주간1년	360	95	92	70	

□ 훈련계획

- 교육기간
 - 주간1년 : 2016. 3. 2 ~ 2017. 2. 17(1,440시간)
- 훈련학과
 - 주간1년 : 가구디자인학과 등 10개 학과
- 훈련대상 : 15세 이상의 서울시민

□ 교육훈련 실시 현황

- 훈련 현황 (2016.9.30기준)

과 정	학 과	정원	지원	입학	중도 탈락	훈련 중	수료	자격 취득	취업 대상	취업		
										인원	비율 (대상)	비율 (수료)
	총 계	360	813	373	37	336						
	소 계	260	651	279	26	253						
주간	가 구 디 자 인	40	171	44	6	38						
	그린자동차정비1	40	104	44	-	44						
	외 식 조 리 1	30	82	30	3	27						
	웹컨텐츠디자인	40	77	40	5	35						
	전 기	40	74	44	3	41						
	주 열 리 디 자 인	40	76	44	7	37						
	헤 어 디 자 인	30	67	33	2	31						
	소 계	100	162	94	11	83						
청년 디딤 돌	그린자동차정비2	40	67	44	9	35						
	외 식 조 리 2	30	53	30	-	30						
	피 부 미 용	30	42	20	2	18						

2-2 심화과정

**현장맞춤형 교육으로 산업현장에서 즉시 활용 가능한
실무형 인재 양성**

□ 훈련목표

(단위: 명, %)

교육과정	정원	목 표			비고
		수료율	자격취득율	취업률	
심화(1년)	50	95	92	80	

□ 훈련계획

- 교육기간
 - 심화(주간1년) : 2016. 3. 2 ~ 2017. 2. 17(1,440시간)
 - 심화(야간) : 2016. 3. 2 ~ 2016. 12. 1(825시간)
- 훈련학과
 - 심화(주간1년) : 그린자동차정비학과 등 3개 학과
 - 심화(야간) : 전기산업기사학과 1개학과
- 훈련대상 : 15세 이상의 서울시민으로 주간 1년과정 수료자 또는 산업기사 자격 응시 대상자

□ 교육훈련 실시 현황

○ 훈련 현황

(2016.9.30기준)

과 정	학 과	정원	지원	입학	중도 탈락	훈련 중	수료	자격 취득	취업 대상	취업		
										인원	비율 (대상)	비율 (수료)
총 계		50	70	44	8	36						
심화	가구디자인	10	11	10	1	9						
	자동차정비산업기사	10	10	6		6						
	전기산업기사(야)	20	39	18	7	11						
	주얼리디자인	10	10	10		10						

2-3 단기과정

취업이 유리하고 수요가 많은 학과를 단기과정으로 운영

- 평생직업 능력을 갖게 하여 사회적 안정 도모
- 취업활동에 따른 경제적 애로 해소, 자활능력제고

□ 훈련개요

- 훈련대상 : 15세 이상 서울시민
- 훈련인원 : 380명
- 훈련시간 : 240 ~ 700시간

□ 훈련목표

(단위: 명, %)

학 과	입학	훈련 시간	목 표			비고
			수료율	자격취득률	취업률	
계	380명		97	76	60	
나전철기(주간)	60(30명*2회)	700	95	35	50	
바리스타(주간)	80(40명*2회)	350	100	100	50	
요양보호사(주간)	80(40명*2회)	240	95	95	60	
조경관리(주간)	40(40명*1회)	450	95	90	70	
가구DIY(야간)	80(40명*2회)	300	100		70	
자동차정비(야간)	40(40명*1회)	300	95	60	60	

□ 훈련현황

(2016.9.30기준)

구분	학 과	정원	지원	입학	중도 탈락	수료	자격취득		취업	
							인원	비율	인원	비율
총 계		380	807	354	13	193	65	41.7	42	21.8
일반	소 계	280	665	254	10	126	59	66.3	28	22.2
	바리스타주간1차	40	111	40	2	38	22	57.9	10	26.3
	바리스타주간2차	40	135	40						
	요양보호사주간1차	40	123	40	1	39	37	94.9	7	17.9
	요양보호사주간2차	40	87	40	1					
	가구DIY야간1차	40	110	40	3	37			7	18.9
	가구DIY야간2차	40	70	40	1					
	자동차정비아간1차	40	29	14	2	12			4	33.3
베이 비부 머	소 계	100	142	100	3	67	6	9.0	14	20.9
	나전철기주간1차	30	44	30	1	29	6	20.7	4	13.8
	나전철기주간2차	30	42	30						
	조경관리주간1차	40	56	40	2	38			10	26.3

※ 자격증 취득률 가구DIY 제외(관련자격증 없음)

2-4 외국인 과정

서울시 자매·우호도시 청소년들에게 직업훈련 기회를 제공하여 자매·우호도시의 산업발전에 기여하고 선진 도시로서의 역할과 위상을 제고할 수 있도록 함.

- 실무 중심의 직업훈련
- 자매·우호도시와의 협력 증진

□ 훈련개요

- 훈련대상 : 18세 ~ 25세 고등학교 졸업 이상 학력의 청소년
- 훈련인원 : 10개국 37명
- 훈련학과 : 3개 학과(그린자동차정비, 외식조리, 웹프로그래밍)
- 훈련시간 : 1,400시간

□ 훈련목표

학 과	정원	훈련 시간	목 표		비고
			수료율	자격취득률	
계	37명	1,400	100%	90%	
그린자동차정비	8명	1,400	100%	90%	
외식조리	7명	1,400	100%	90%	
웹프로그래밍	22명	1,400	100%	90%	

□ 훈련현황

(2016.9.30기준)

구분	학 과	정원	지원	입학	중도 탈락	수료	자격취득		비고
							인원	비율	
	계	37	37	37	-	-	-	-	
1년 과정	그린자동차정비	8	8	8	-	-	-	-	
	외식조리	7	7	7	-	-	-	-	
	웹프로그래밍	22	22	22	-	-	-	-	

2-5 국가기간전략산업 과정

국가기간산업이나 국가전략산업 중 인력부족 직종과 산업현장의 인력 수요 증대에 따라 인력 양성이 필요한 직종에 대하여 지원·기능인력 및 전문·기술인력을 양성하도록 함

- NCS를 적용한 실무 중심의 직업훈련
- 취업성공패키지 및 내일배움카드 국비지원 실업자 교육

□ 훈련개요

- 훈련대상
 - 고용노동부 고용센터, 지방자치단체 등 직업안정기관에서 구직을 등록한 15세 이상 실업자
 - 고등학교 3학년 재학생으로서 고등교육기관에 진학하지 않을 학생
 - 대학교(전문학교) 최종학년 재학생으로서 대학원 등에 진학하지 않을 학생
- 훈련인원 : 40명
- 훈련학과 : 조경관리
- 훈련시간 : 700시간

□ 훈련목표

학 과	정원	훈련 시간	목 표		
			수료율	자격취득률	취업률
조경관리	40명	700	95%	80%	80%

□ 훈련현황

(2016.9.30기준)

학 과	정원	지원	입학	중도 탈락	교육중	자격취득		비고
						인원	비율	
조경관리	40	69	39	1	38	-	-	

일반계 고등학교 졸업자 및 35세 미만 청년실업자 대상 특화반 운영

- 고졸이하의 비진학, 미취업 청년에 대한 사회적 배려
- 대졸학력 없이 전문성과 실력만으로 당당히 생활 할 수 있는
자부심함양

□ 훈련개요

- 선정기준 : 청년층 선호, 구인수요가 높고 취업 용이 학과
- 선정학과 : 그린자동차정비학과, 외식조리학과, 피부미용학과

□ 훈련생 선발요건

- 일반계고교졸업자
- 고졸이하 만35세 미만 청년실업자 선발

□ 훈련방침

- 공동체의식, 사회성·책임성 배양(직업생활, 특강)
- 지나친 실적위주에서 탈피 현장적용 가능한 실전 교육
- 듀얼시스템 현장실습 강화

□ 기대효과

- 전문기술에 의해 사회구성원으로 당당히 참여할 수 있다는 자신감 부여
- 경제적 자립기반 조성으로 청년실업률 저하에 기여

2-7 학과 개편

국가기간·전략산업 직종 위주로 학과 개편 및 새로운 직업수요 반영

- 기업체 수요와 산업트렌드를 반영한 훈련과정 신설
- 국기·전략산업 직종 및 서울도심제조업 우선 반영하여 학과 신설
- 서울시기술교육원 운영 혁신에 따라 학과 통·폐합

□ 주간1년과정 학과개편

구 분	과정	개편내용	비 고
변경	피부미용 (33명)	교육대상 연령변경	일반인→청년희망 디딤돌과정으로 개편

□ 심화과정 학과개편 (증원 및 폐지)

구 분	변 경 전	변 경 후	증감	변 경 사 유
계	30명	50명	20명	
유지	가구DIY (10명)	가구DIY (10명)	-	현행유지
증원	자동차정비산업기사 (5명)	자동차정비산업기사 (10명)	5명	국가기간전략산업직종 확대양성을 위해 증원
증원	전기산업기사 (주간 5명)	전기산업기사 (야간 20명)	15명	"
증원	주얼리디자인 (5명)	주얼리디자인 (10명)	5명	"
폐지	헤어디자인 (5명)	[폐지]	△5명	국가기간전략산업직종 비해당

□ 단기과정 학과개편

구 분	과정	개편내용	비 고
변경	조경관리 (40명)	서울시 단기과정 →고용노동부 국기과정	40명 2회 중 하반기 1회 국기과정(국비)으로 운영

2-8 국가기간전략산업(국비지원) 훈련과정 추진

국가기간산업이나 국가전략산업 중 인력부족 직종과 산업현장의 인력 수요 증대에 따라 인력 양성이 필요한 직종에 대하여 기능인력 및 전문·기술인력 양성 국비지원과정 개설 추진.

□ 2016년 하반기과정 추진현황

- 16. 4. 18 ~ 4. 29 : 통합심사 신청
- 16. 5. 4 ~ 5. 20 : 기본요건심사 및 직종분류검토
- 16. 5. 23 ~ 6. 17 : 과정적합성 심사
- 16. 6. 20 ~ 6. 24 : 훈련비 심사(국비지원)
- 16. 6. 24 ~ 6. 29 : 최종심의
- 16. 6. 30 : 선정결과 발표(선정)
- 16. 9. 6 ~ 17. 1. 31 : 조경관리 교육

□ 2017년 상반기과정 추진현황

- 16. 10. 7 ~ 10. 21 : 통합심사 신청 접수 완료
- 16. 10. 27 ~ 10. 31 : 기본요건심사 및 직종분류검토
- 16. 11. 1 ~ 12. 16 : 과정적합성 심사
- 16. 12. 1 ~ 12. 16 : 훈련비 심사(국비지원)
- 16. 12. 19 : 최종심의
- 16. 12. 28 : 선정결과 공개(예정)
- 신청직종

구분	2016년	2017년	비고
계	40명	150명	
훈련직종	- 조경관리 40	- 전기 30 - 자동차정비 30 - 스마트IT웹/앱디자인 30 - 보석 디자인 30 - 조경관리 30	

2-9 국가직무능력표준(NCS) 커리큘럼 도입 운영

직업능력개발훈련을 지역산업 수요에 맞게 매칭하고 산업현장성 강화 및 능력중심 사회 기반 조성을 추구하는 정부 정책 방향에 따라 모든 과정에 국가직무능력표준(NCS)을 도입하여 직무능력 중심의 교육훈련을 실시하고자 함

□ 국가직무능력표준(NCS) 교과과정 적용 현황

과정	학과	NCS교과과정도입 현황			향후추진계획
		전면시행	부분시행	미시행	
정규	가구디자인	○			2015년 도입 완료
	그린자동차정비	○			"
	외식조리	○			"
	웹컨텐츠디자인	○			"
	전기	○			"
	주얼리디자인	○			"
	피부미용	○			"
	헤어디자인	○			"
단기	나전칠기			○	도입 예정
	바리스타			○	도입 예정
	요양보호사			○	도입 예정
	조경관리	○			2016년 도입 완료
	가구DIY			○	도입 예정
	자동차정비			○	도입 예정

- 2016년부터 NCS 기준 훈련장비 보강 및 학습모듈 전면 도입
- 매년 NCS 과정 도입 외부전문가 및 직업능력심사평가원 평가 실시 (2016. 1월 NCS 외부전문가 교과과정 평가 실시)
- 2016년부터 NCS 교육과정 단기과정까지 전 과정 도입

2-10 기업맞춤훈련 시행

**강의실과 기업체 실습 병행교육을 통해 현장감 있는 교육을 실시하여
기업체 요구에 맞는 현장실무능력을 갖춘 교육훈련생 배출**

□ 사업개요

- 적용대상 : 주간1년 과정 8개 학과
- 훈련약정 : 정원의 30%이상 약정, 약정인원의 50%이상 취업목표

□ 운영방법

- 학과당 15개 이상 업체 전담관리 MOU 체결을 통한 산학협력
- 정규 수업일수 80% 이수 후 기업체 현장실습 시 취업연계
- 기업체 협력방안
 - 기술교육원
 - 기업내 재직자 교육을 위한 기술교육원 장비 및 시설제공
 - 우수교육훈련생 배출 및 취업을 위한 양질의 교육관리
 - 기업체
 - 기업체내 현장 실습장 및 실습기자재 제공
 - 필요기술 전수를 위한 강사 파견(강사료 지원)

□ 추진계획

- 16. 5 : 훈련약정 체결
- 16. 8~9 : 업체 견학 및 업체초청 특강 실시
- 16. 10~11 : 맞춤업체 현장실습 실시
- 16. 11~16.12 : 취업알선, 맞춤업체 간담회
- 17. 3~ : 취업생 및 업체 사후지도 실시, 만족도 평가

□ 추진실적

년도	훈련학과	입학인원 (명)	훈련약정		취업	
			업체	인원(명)	업체	인원
2016년	가구디자인 외	385	130	243		

2-11 창업교육 실시

창업희망자를 중심으로 서울시 산하기관과 연계한 실질적인 창업을 준비할 수 있도록 이론과 실기 교육을 실시

- 교육원 주관
 - 실시 : 2016년 10월 19일
 - 내용 : 창업절차 및 핵심 포인트
- 서울시 기관 연계
 - 교육지원 : 서울신용보증재단
 - 실시예정 : 2016.12.5.~12.6(이론실기 특강 진행)
- 추진계획
 - 16. 8 : 창업교육 수요파악
 - 16. 10 : 교육원 주관 창업특강1회 실시
 - 16. 12 : 서울시신용보증재단 연계 특강
- 추진실적
 - 2016. 10. 19 : 창업이론특강 1회(68명 수료)

2-12 창업보육센터 운영

교육원 내 공간 활용하여 수료생 중 창업희망자에게 사무공간 제공 및 창업을 구체화할 수 있도록 지원하여 취창업률 향상에 기여할 뿐만 아니라 교육생들에게 동기부여의 긍정적인 모델링을 제공하고자 함

- 사업개요
 - 창업지원대상 : 수료생 중 창업희망자
 - 주요지원사항 : 창업공간, 인터넷등 일반관리비, 관련정보제공 등
 - 지원기간 : 기본1년(이후 성과평가를 통해 연장 여부 결정)
- 추진실적
 - 2015년 : 가구제작, 주얼리제작, 옷칠나전, 웨에이전시
 - 2016년 : 가구제작, 주얼리제작, 옷칠나전, 헤어살롱

2-13 기업체 연계 프로그램(듀얼시스템)

교육 기간 중 교육생이 현장실습 병행하여 현장에서 요구하는 적절한 기술을 습득하여 전문성을 함양하고 기업체는 성실한 교육생을 미리 확보, 교육원과 기업체가 상생할 수 있는 프로그램을 진행토록 하고 현장실습은 기업체의 메뉴얼에 따라서 훈련을 실시할 수 있도록 함

□ 사업개요

- 적용대상 : 주간1년과정 4개학과
 그린자동차정비학과, 헤어디자인학과, 피부미용학과, 전기학과
- 현장실습 : 소정훈련시수의 60%이상 이수 시점부터 강의실 및
 현장실습 병행

□ 추진방법

- 실습업체 : 종사자수 10인 이상 기업과 협약
- 실습인원 : 학과 재학생의 50% 이상
- 산학협동교수제(Team Teaching)시행으로 현업 실무자 강의

□ 추진계획

- 16. 7 ~8 : 대상 업체 발굴
- 16. 9 : 업체와 현장실습 약정체결
- 16. 10월 ~ 12월 : 기업체 현장 실습 진행

□ 추진실적

학과명	실습기간	실습인원	업체 수	비고
계		88	63	
그린자동차정비	10.17~10.28	54	41	
전 기	8.31~11.4	9	9	
헤어디자인	12.5~12.16	15	7	예정
피부미용	12.5~12.16	10	6	예정

2-14 교수기업전담제 확대 실시

교수기업전담제를 통해 양질의 취업처를 확보하고 현장에 맞는 실무 교육을 실시하도록 기업과 협력적인 관계를 유지할 수 있도록 함

□ 사업개요

- 적용대상 : 주간1년 과정 전체학과 교수
- 협약목표 : 학과당 15개 업체 이상 산학협력

□ 실시계획

- 대 상 : 정규과정 8개학과 18명 교수
- 업 체 수 : 총 120개 이상
- 협약실시 : 2016. 4월 ~ 5월
- 협약내용
 - 가. 산학협력 및 취업에 관한 긴밀한 협력체제 유지
 - 나. 교육원 교육생 현장실습 지원
 - 다. 기타 상호발전을 위하여 필요하다고 인정되는 사항

□ 추진실적

구 분	교수인원	업 체 수	비 고
계	18	146	
가 구 디 자 인	2	15	
그린자동차정비	4	30	
웹컨텐츠디자인	2	15	
외 식 조 리	3	15	
전 기	2	15	
주얼리디자인	2	15	
피 부 미 용	1	18	
헤 어 디 자 인	2	23	

2-15 취업률 제고를 위한 사후지도

수료자 대상으로 사후지도 실시하여 취업생의 만족도 및 근무현황을 파악하고 취업체의 애로사항과 만족도 평가하여 결과를 교육훈련에 반영하고 우수개발 업체에 대한 지속적 관리로 양질의 취업처를 확보하고 수료생들의 원활한 사회적 역할 수행 지원

□ 사업개요

- 적용대상 : 전년도 수료생 전체
- 사후지도기간 : 수료 후 2년 동안 사후관리

□ 추진방법

- 실시방법 : 년2회 (유선 및 직접방문)
- 사후지도내용 : 수료생 및 기업체 만족도 평가, 애로사항 파악 등

□ 실시계획

- 실시일 : 년중2회(4월, 10월)
- 사후지도 인원 : 2015학년도 수료생 375명

□ 추진실적

대상	수료 인원	취업 인원	사후지도 기간	사후지도현황		비고
				지도방법	실적	
2015 학년도	375명	142명	-1차 2016.5월 -2차 2016.10월	- 방문지도 - 통신지도 - 이·전직 지도	-전체교육생 410회 -업체조사 392업체	비취업자를 제외한 전원 대상으로 실시

2-17 기타 각종대회

□ 입상실적

학과	대회명	입상내역
주얼리디자인	제6회 현대주얼리디자인 공모전	장려상 1명
주얼리디자인	2016 국제주얼리 공모전	은상 1명, 우수디자이너상 1명, 특선 1명, 입선 1명
웹컨텐츠디자인	제14회 2016 서울특별시 장애인정보화제전	은상 1명
나전철기	제8회 국제전통예술대전	특선 3명, 입선 1명
가구디자인	2016년 제9회 실내장식 기능경기대회	금상 1명, 은상 1명, 동상 2명, 장려 1명
웹컨텐츠디자인	2016 장애인 고용 인식개선 콘테스트	동상 1명
헤어디자인	2016년 국제뷰티EXPO기능대회	대상 1명, 최우수상 1명, 금상 1명
나전철기	2016 서울여성공예창업대전	대상 1명
주얼리디자인	2016 서울여성공예창업대전	동상 1명

2-18 인성함양을 위한 인문학 강좌 실시

교육생 대상으로 기술교육과 함께 직업인으로서 갖추어야 할 기본적인 소양함양을 위해 인문학강의 실시하여 삶에 대한 긍정적 가치관 형성시키고 교육훈련에 대한 동기 부여

□ 세부추진계획

- 운영기간 : 2016. 3 ~ 12
- 개설과목 : 직업소양교육, 명장 특강, 고객응대 서비스
- 강의방법
 - 특 강 : 사회명사 및 직업훈련명장, 선배, 명예학과장 등 꿈과 희망을 주는 강의, 이미지메이킹 등
 - 국가지원 숙련기술자 멘토링 도입
 - 서울시가 갖고 있는 다양한 인적자원 특강강사 활용
- 만족도 조사 : 강의 종료 시 만족도 조사를 통한 평가 실시

□ 추진실적

구 분	실시일	강의내용
이미지메이킹	3.31(목)	2016, 나를 변화시키는 전략 “Red Monkey Bars”
노동법	6. 3(금)	노동인권 및 근로기준법
성희롱예방	7. 1(금)	직장내 성희롱 예방교육
CS교육	9. 9(금)	상대에게 호감을 주는 효과적인 커뮤니케이션

2-19 가족(지인)초청 간담회 실시

재학생들의 학부모, 가족, 지인을 초청하여 학부모 의견을 수렴하고 학생 생활 지도, 진로 지도(취업)를 하고자 함

□ 세부추진 내용

- 초청범위 : 재학생 학부모, 가족, 친지, 배우자 등
- 시 기 : 정규과정 상반기, 하반기 각 1회 이상
- 간담회 내용
 - 학과전망, 취득자격증 안내, 수료후 진로상담, 자녀고민 상담
 - 학부모 의견 수렴 후 교육운영에 반영
- 실시현황 : 상반기 10개학과 80명

□ 추진실적

구 분	실시일	가족(지인)참여인원(명)
계		80
가 구 디 자 인	4.27(수)	13
그린자동차정비	6.28(화)	22
외 식 조 리	4.21(목)	11
웹컨텐츠디자인	4.28(목), 4.29(금)	3
전 기	4.25(월)	4
주얼리디자인	4.28(목)	5
피 부 미 용	6.15(수)	11
헤 어 디 자 인	4.25(월)	11

2-20 교사 역량강화

교사연수, 업체견학, 성과금 지급 등 능력향상·사기진작을 위한 시책 병행 추진

- 교사개인의 능력향상과 교육의 질적 향상을 도모
- 훈련생의 성취률(자격취득, 취업)을 제고시켜 학교발전을 위한 계기 마련

□ 능력향상을 위한 프로그램 운영

- 최신 기술 습득을 위한 교직원 의무교육 이수제 실시
 - 60시간 이상 의무시행(관련 자격증 취득, 관련분야 산업체 현장연수, 외부기관 연수프로그램 등)
 - 방학기간을 이용하여 중점적으로 실시
- 참관(연구)수업 : 연1회 학과 1명이상 실시
- 산학협동교수제(Team Teaching) 도입
 - 직종관련 신기술업체 대표
 - 명장 또는 기능장 대표 등
- 업체견학 : 연 2회 이상 전시회 및 업체견학 실시
- 서울시 기술교육원 교직원워크숍 : 5월 실시
(주제발표, 사례연구, 분임토의 등)

□ 추진실적

- 최신 기술 습득을 위한 교직원 의무교육 실시
 - 실시인원 : 총 18명, 평균 66시간 이수
- 참관(연구)수업 : 7개학과 7명 실시
 - 실시기간 : 10. 6(목)~ 10.11(화)
- 업체견학 : 핸드메이드코리아 등 전시회 2회 참가
블루핸즈 등 업체견학 28회 실시
- 서울시 기술교육원 교직원워크숍 : 5월 19일 ~ 5월 20일 실시
(주제발표, 사례연구, 분임토의 등)

3. 직업교육훈련장비 및 시설

3-1 교육훈련장비 보장 (2016년)

학 과	수 량		금액(천원)	장 비 내 역
	종	점		
계	150	1,031	837,248	
가구디자인학과	17	47	135,080	자동대패 등
그린자동차정비학과	12	62	272,097	엔진모의시험기 등
웹컨텐츠디자인학과	10	114	67,713	프린터기 등
전기학과	3	17	12,900	전기시퀀스 시뮬레이션 등
주얼리디자인학과	23	88	113,747	3D 스캐너 등
외식조리학과	13	210	41,623	믹서기 등
헤어디자인학과	6	37	24,403	샴푸대 등
피부미용학과	7	51	12,865	메이크업 박스 등
전기산업기사학과	6	70	14,406	전동드릴 등
조경관리학과	15	95	13,110	스프링클러셋트 등
공용장비	38	240	129,304	비디오 프로젝터 등

3-2 시설 보장 (2016년)

공 사 명	금액(천원)	비 고
계	826,250	
본관동 지하 리모델링 공사	357,470	
석면제거 및 마감재 설치공사(체육관, 기숙사1, 2동)	323,948	
조명설비 교체공사 2차(체육관, 기숙사1, 2동, 외등)	144,832	

4. 예산집행현황

4-1 2016년도 예산현황

□ 세입예산 현황(2016.9.30.기준)

(단위: 천원)

구분	계	민간위탁금 (내국인)	민간위탁금 (외국인)	민간대행 사업비	예비비	법 전 입 금
예산	6,219,546 (100%)	3,679,158 (59.15%)	680,000 (10.93%)	1,650,386 (26.54%)	10,000 (0.16%)	200,000 (3.22%)
세입	4,597,950 (100%)	2,208,579 (48.03%)	515,873 (11.22%)	1,663,498 (36.18%)	10,000 (0.22%)	200,000 (4.35%)

□ 세출예산 현황(2016.9.30.기준)

(단위: 천원)

구분	예산액(A)		교부액(B)		집행액(C)		잔액(B-C)	
	금액	(%)	금액	(%)	금액	(%)	금액	(%)
합 계	6,219,546	100	4,597,950	73.9	4,255,936	92.6	342,014	7.4
민간위탁금(계)	4,569,158	73.5	2,934,452	64.2	2,797,548	95.3	136,904	4.7
표준훈련비	2,988,050	48.0	2,051,210	68.6	1,973,208	96.2	78,002	3.8
교육훈련비	448,208	7.2	307,682	68.6	275,089	89.4	32,593	10.6
시설장비유지비	89,642	1.4	61,536	68.6	45,898	74.6	15,638	25.4
기타운영비	2,450,200	39.4	1,681,992	68.6	1,652,221	98.2	29,771	1.8
식 사 비	272,910	4.4	163,020	59.7	161,020	98.8	2,000	1.2
기숙사비	589,265	9.5	356,345	60.5	345,749	97.0	10,596	3.0
훈련수당	394,900	6.4	102,210	25.9	86,422	84.6	15,788	15.4
외국인지원	314,033	5.0	251,667	80.1	231,149	91.8	20,518	8.2
예비비	10,000	0.2	10,000	100	0	0.0	10,000	100
민간대행사업비(계)	1,650,388	26.5	1,663,498	100.8	1,458,388	87.7	205,110	12.3
교육훈련장비	824,138	13.2	837,248	101.6	679,982	81.2	157,266	18.8
시설개보수비	826,250	13.3	826,250	100	778,406	94.2	47,844	5.8

Ⅲ. 2015년 직업교육 훈련실적

1. 직업교육 훈련실적

1-1 2015학년도 학과별 훈련실적

□ 훈련실적(정규과정)

(2016.5.31기준)

과정	학과명	정원	지원	입학	중도 탈락	수료	자격 취득	취업 대상	취업		
									인원	비율 (대상)	비율 (수료)
총계		390	796	415	12	403	316	295	155	52.5	38.5
주간	소 계	290	625	311	10	301	236	215	114	53.0	37.9
	가구디자인	40	156	44		44	43	32	10	31.3	22.7
	그린자동차정비1	40	93	44	2	42	41	28	19	67.9	45.2
	외식조리1	30	50	30	1	29	27	23	14	60.9	48.3
	웹컨텐츠디자인	40	68	39	1	38	배제 학과	23	8	34.8	21.1
	전기	40	84	44	1	43	38	33	21	63.6	48.8
	주얼리디자인	40	65	44	2	42	38	32	20	62.5	47.6
	피부미용	30	53	33	3	30	22	23	8	34.8	26.7
	헤어디자인	30	56	33		33	27	21	14	66.7	42.4
청년디딤돌	소 계	70	141	74	0	74	73	53	28	52.8	37.8
	그린자동차정비2	40	92	44		44	43	33	19	57.6	43.2
	외식조리2	30	49	30		30	30	20	9	45.0	30.0
심화	소 계	30	30	30	2	28	7	27	13	48.1	46.4
	가구디자인	10	10	10		10		10	4	40.0	40.0
	자동차산업기사	5	5	5		5	5	5	2	40.0	40.0
	전기산업기사	5	5	5	1	4	1	4	2	50.0	50.0
	주얼리디자인	5	5	5		5	1	5	3	60.0	60.0
	헤어디자인	5	5	5	1	4		3	2	66.7	50.0

□ **훈련실적(외국인과정)**

(단위 : 명)

과정	학과명	교육인원	자격증취득(1년과정)		비 고
			인 원	비 율(%)	
계		53	46	86.8	(12개국 53명) 인도네시아 7 중국 1 카자흐스탄 5 케냐 6 이집트 1 브라질 5 파푸아뉴기니 4 부탄 6 몽골 3 콜롬비아 6 멕시코 5 수단 4
1 년 과 정	가 구 디 자 인	5	5	100	
	그린자동차정비	7	7	100	
	외 식 조 리	6	6	100	
	전 기	5	5	100	
	주얼리디자인	6	6	100	
	헤 어 디 자 인	5	4	80	
	웹프로그래밍	19	13	68.4	

□ **훈련실적(단기과정)**

(2016.5.31기준)

구 분	학과	정원	지원	입학	중도 탈락	수료	자격취득		취업	
							인원	비율	인원	비율 (수료)
총 계		420	982	409	17	392	223	71.2	127	32.4
일 반	소 계	280	781	269	8	261	156	85.7	91	34.9
	가구DIY야간1차	40	86	40	0	40	0	0	12	30.0
	가구DIY야간2차	40	69	40	1	39	0	0	12	30.8
	바리스타주간1차	40	164	40	2	38	35	92.1	10	26.3
	바리스타주간2차	40	122	40	2	38	33	86.8	11	28.9
	요양보호사주간1차	40	185	40	0	40	39	97.5	24	60.0
	요양보호사주간2차	40	83	40	1	39	38	97.4	12	30.8
	자동차정비아간1차	40	72	29	2	27	11	40.7	10	37.0
	소 계	140	201	140	9	131	67	51.1	36	27.5
베 이 비 부 머	나전칠기주간1차	30	41	30	2	28	15	53.6	9	32.1
	나전칠기주간2차	30	37	30	0	30	10	33.3	4	13.3
	조경관리주간1차	40	72	40	4	36	25	69.4	11	30.6
	조경관리주간2차	40	51	40	3	37	17	45.9	12	32.4

※ 자격증 취득률 가구DIY과정 제외 (해당 자격증이 없음)

1-2 기능경기대회 입상실적

□ 2015년 기능경기대회 수상

구 분		전국기능경기대회				서울시기능경기대회			
년도	계	금	은	동	우수	금	은	동	우수
2015	8			1		2	2	1	2

- 2015 서울시기능경기대회 입상 : 금메달(가구, 목공예)2명, 은메달(가구, 목공예)2명, 동메달(헤어디자인)1명, 우수(가구, 보석가공)2명
- 2015 전국 기능경기대회 입상 : 동메달(가구)1명
 - 기관상 : 2015년 고용노동부장관 기능발전 기관 공로패

※ 역대 기능대회성적(1989~2015)

구 분	세계기능올림픽대회				전국기능경기대회				서울시기능경기대회				장애인대회
	금	은	동	우수	금	은	동	우수	금	은	동	우수	금은동
203	2	-	-	2	12	17	11	9	49	36	41	20	4

1-3 기타 각종대회

□ 2015년 입상실적

학과	대회명	입상내역
웹컨텐츠디자인	11회 부산불꽃축제 포스터 공모전	입선 1명
주얼리디자인	제17회 경북전통문양 공모전	특선 1명
나전철기	2015 서울공예상 공모전	입선 1명
나전철기	제7회 국제전통예술대전	장려상 1명, 특선 4명, 입선 6명
가구디자인	2015년 제8회 실내장식 기능경기대회	은메달 1명
외식조리	2015 제4회 전국고교 요리왕대회	동상 1명
피부미용	2015 G-JOG EXPO IN 평택 미용대회	최우수상 1명, 금상 3명, 은상 1명, 동상 1명
나전철기	2015 제20회 전주전통공예전국대전	동상 1명, 특별상 1명, 장려상 1명, 특선 1명, 입선 1명
주얼리디자인	2015 서울여성공예창업대전	금상 1명
나전철기	2015 서울여성공예창업대전	은상 1명
주얼리디자인	2015년 제11회 보석문화상품공모전	특선 1명
주얼리디자인	2015년 주얼리디자인 공모전	특선 1명, 입선 1명
주얼리디자인	2015년 FADC 패션액세서리 디자인 공모전	특선 1명, 입선 6명

2. 직업교육훈련장비 및 시설보강 실적

□ 교육훈련장비 - 208종 1,720점 763,677천원

학 과	수 량		집행액 (천원)	장 비 내 역
	종	점		
계	208	1,720	763,677	
가구디자인과	22	186	138,764	전자복사기 등
그린자동차정비과	10	33	178,522	엔진종합시험기 등
웹컨텐츠디자인과	5	102	73,275	아이패드 등
전기내선공사와	7	57	88,857	태양광 발전장치 등
주얼리디자인과	16	59	76,699	진공주조기 등
외식조리과	3	4	5,259	가스레인지 등
피부미용/헤어디자인과	8	67	11,881	헤어드라이기 등
웹프로그래밍	2	7	3,161	사물함 등
요양보호사	14	89	18,002	간호실습 인체모형 등
조경관리과	81	732	70,755	동력예초기 등
나전칠기전문과	2	7	4,769	집진기 등
공용장비	38	377	93,733	지문인식기 등

□ 시 설 - 13건 1,701,701천원

공 사 명	집행액 (천원)	비 고
계	1,701,701	
실습2동 앞 조경공사	7,700	
석면 제거 및 마감재설치공사(본관동, 실습동, 후생관)	294,026	
기숙사 2동 1층 리모델링 및 시스템 에어컨 설치공사	104,300	
교학관 1층 전동셔터 교체	77,576	
엘리베이터설치공사(본관동)	192,787	
후생관 냉장,냉동실 정비	20,812	
수·변전실 노후변압기 교체 전기공사	40,229	
실습동 지붕교체 및 엘리베이터 설치공사	248,061	
대강당 리모델링 2차	358,620	
건물 내.외부 도색공사 (실습동, 후생관, 기숙사1.2)	127,067	
조명설비 정비공사 1차(본관동 외)	93,913	
운동장 본부석 정비공사	68,378	
조경 및 가로등 보완공사	68,232	

3. 예산집행 실적

3-1 2015년도 세출예산 집행현황

□ 세입예산 현황

(단위: 천원)

구분	계	민간위탁금 (내국인)	민간위탁금 (외국인)	민간대행 사업비	우수가능인 육성재료비	예비비	성과급	법 전입금	인 전 년 월 금
예산	7,483,400 (100%)	3,478,934 (46.49%)	1,050,340 (14.04%)	2,614,027 (34.93%)	17,000 (0.23%)	50,000 (0.67%)	15,000 (0.20%)	200,000 (2.67%)	58,099 (0.78%)
세입	7,072,119 (100%)	3,186,258 (45.05%)	971,735 (13.74%)	2,614,027 (39.96%)	17,000 (0.24%)	50,000 (0.71%)	15,000 (0.21%)	160,000 (2.26%)	58,099 (0.82%)

□ 세출예산 현황

(단위: 천원)

구분	예산액(A)		교부액(B)		집행액(C)		잔액(B-C)	
	금액	(%)	금액	(%)	금액	(%)	금액	(%)
합 계	7,483,400	100	7,072,119	94.5	6,844,883	96.8	227,236	3.2
민간위탁금 (계)	4,869,373	65.1	4,458,092	91.6	4,379,505	98.2	78,587	1.8
표준훈련비	3,201,102	42.8	2,974,952	92.9	2,967,151	99.7	7,801	0.3
교육훈련비	495,340	6.6	451,805	91.2	450,620	99.7	1,185	0.3
시설장비유지비	95,900	1.3	93,489	97.5	93,244	99.7	245	0.3
기타운영비	2,609,862	34.9	2,429,658	93.1	2,423,287	99.7	6,371	0.3
식 사 비	289,971	3.9	234,839	81.0	222,922	94.9	11,917	5.1
기숙사비	669,420	8.9	561,744	83.9	556,384	99.0	5,360	1.0
훈련수당	192,000	2.6	177,770	92.6	172,730	97.2	5,040	2.8
외국인지원	434,880	5.8	426,787	98.1	420,496	98.5	6,291	1.5
우수가능인육성재료비	17,000	0.2	17,000	100	17,000	100	0	0.0
예비비	50,000	0.7	50,000	100	7,822	15.6	42,178	84.4
성과급	15,000	0.2	15,000	100	15,000	100	0	0.0
민간대행사업비(계)	2,614,027	34.9	2,614,027	100	2,465,378	94.3	148,649	5.7
훈련장비구입	810,929	10.8	810,929	100	763,677	94.2	47,252	5.8
시설개보수비	1,803,098	24.1	1,803,098	100	1,701,701	94.4	101,397	5.6

IV. 2015년 행정사무감사 처리결과

□ 총 관

- 수감결과 처리요구사항 등 ----- 총 19 건
- 조치내역

구	분	계	완 료	추진중	검토중	미반영
	계	19	19	0	0	0
	시정·처리요구사항	12	12	-	-	-
	건의사항	7	7	-	-	-

시정 · 처리 요구사항

시정 및 처리 요구사항	조치결과 및 향후추진계획
<p>○ 정확하지 않은 기준으로 취업률이 달라질 수 있음. 취업기준을 다시 설정하고, 조사방법을 온라인시스템으로 자동적으로 할 수 있도록 개선하기 바람.</p>	<p><input type="checkbox"/> 추진상황 : 추진완료</p> <p><input type="checkbox"/> 추진내용</p> <ul style="list-style-type: none"> ○ '16년 수료생부터 취업률 기준을 기존의 취업확인서기준에서 고용보험기준 취업률로 적용. ○ 창업자 및 해외취업자의 경우 사업자등록증과 해외취업비자가 있는 경우 취업률에 포함. <p><input type="checkbox"/> 향후계획</p> <ul style="list-style-type: none"> ○ 수료생들의 취업을 고용보험가입 업체로 추진하며, 고용보험미가입 업체에는 적극적 가입요청 하겠음 ○ 고용노동부 취업 전산망 활용
<p>○ 기술교육원 업무보고자료가 미흡함. 정확한 목표설정과 실적으로 보고하여주기 바람</p>	<p><input type="checkbox"/> 추진상황 : 추진완료</p> <p><input type="checkbox"/> 추진내용</p> <ul style="list-style-type: none"> ○ '15.11.20(금). 기술교육원 행정사무감사시 기술교육원의 업무보고 자료가 미흡하다는 지적에 따라 재작성하여 보고함 <p><input type="checkbox"/> 향후계획</p> <ul style="list-style-type: none"> ○ '16년 행정사무감사부터는 4개 기술교육원의 업무보고양식을 통일하여 기술교육원별 목표 및 실적을 이해하기 쉽게 작성, 제출.
<p>○ 교육생들이 사회에서 문제해결 능력, 대인관계 및 의사소통 능력 향상, 노동·장애인 인권 등 인문교육을 강화해주시기 바람.</p> <p>- 교육원별 노동인권에 쉽게 접근할 수 있는 웹툰(송곳)을 비치하는 것도 좋을 듯함.</p>	<p><input type="checkbox"/> 추진상황 : 추진완료</p> <p><input type="checkbox"/> 추진내용</p> <ul style="list-style-type: none"> ○ 기술교육원에서는 훈련생의 직업소양, 인권교육, 친절(CS)교육, 성평등 교육 등을 연간 1회이상 실시하고 있음. <p><input type="checkbox"/> 향후계획</p> <ul style="list-style-type: none"> ○ 서울시 노동권익센터와 연계한 노동인권교육 추진 ○ 기술교육원 자료실, 도서실에 노동인권 및 사회과학, 인문도서 등 구비 - 웹툰(송곳)구입비치 : 2015.12 (6세트) (직원휴게실2세트, 교무2세트, 기숙사2세트)
<p>○ 야간 및 단기 교육생들에 대한 노동문제, 성교육 등을 실시하기 바람.</p>	<p><input type="checkbox"/> 추진상황 : 추진완료</p> <p><input type="checkbox"/> 추진내용</p> <ul style="list-style-type: none"> ○ 기술교육원에서는 연 1회이상 CS교육, 노동인권교육, 성평등 교육, 창업교육 등을 실시하고 있음.

시정 및 처리 요구사항	조치결과 및 향후추진계획
	<ul style="list-style-type: none"> - 정규 주간 및 단기과정의 교육훈련생은 집합교육을 통해 관련교육을 실시하고 있으며, ○ 야간교육훈련생에 대해서도 노동인권 및 성평등 교육 등을 실시하도록 하겠음. □ 향후계획 <ul style="list-style-type: none"> ○ 단기교육훈련생 노동인권교육실시 : 2016.6.3 -외부장사 김명성/노무법인 해밀 공인노무사 ○ 단기교육훈련생 성희롱예방교육실시 : 2016.7.1 -외부장사 노수진/러닝뱅크
<p>○ 교육 수료 후 취업률을 높이는 방안과 취업 후 추적조사를 실시하는 방안을 강구하기 바람.</p>	<ul style="list-style-type: none"> □ 추진상황 : 추진완료 □ 추진내용 <ul style="list-style-type: none"> ○ 기업전담제, 현장실습비중 확대, 듀얼시스템운영 등을 취업률 향상을 위해 노력하고 있으며, ○ 취업후 사후관리기간을 현행 6개월에서 2년으로 확대하는 방안에 대하여 검토 중임. ○ 2016년부터는 우선선발대상에 대하여 사후관리기간을 2년으로 확대 시행중.
<p>○ 교육원별로 신규업종과 취업률이 높은 과목의 개발을 검토바람.</p>	<ul style="list-style-type: none"> □ 추진상황 : 추진완료 □ 추진내용 <ul style="list-style-type: none"> ○ 기술교육원의 성과제고를 위하여 지역산업 맞춤형 인력양성 사업 및 국가기간전략산업직종 훈련으로 전환을 추진 완료 : 조경학과 □ 향후계획 <ul style="list-style-type: none"> ○ 매년 실시하는 서울지역 기업체 수요조사 결과를 반영하여 수요가 많은 과목의 신설내지 증설을 유도하고 수요가 적은 과목은 통폐합하는 등 성과제고에 노력하겠음
<p>○ 교육생의 중도 탈락자들을 대비하여 교육원별·과목별 정원을 재정비하기 바람.</p>	<ul style="list-style-type: none"> □ 추진상황 : 추진완료 □ 추진내용 <ul style="list-style-type: none"> ○ 기술교육원 훈련과목은 교육장 면적 및 장비 수에 따라 정원을 30~40명으로 결정하고 있으나, ○ 효율적인 교육훈련 진행을 위하여 연차적으로 정원을 30명 이하로 조정 추진 중이며, ○ 중도탈락 방지책으로 커리어코치를 통한 훈련생 상담, 담당 교수의 가정방문 등을 실시하고 있음.

시정 및 처리 요구사항	조치결과 및 향후추진계획
<p>○ 교육생 중 청소년 비율이 높은 점을 감안, 교수 임용시 범죄경력 이 없어야 함. 향후 교수 임용 및 강사·직원 채용시 성범죄 여부를 반드시 확인바람.</p>	<p><input type="checkbox"/> 추진상황 : 추진완료 <input type="checkbox"/> 추진내용</p> <ul style="list-style-type: none"> ○ 기술교육원 학과교수 채용시 근로자직업능력개발법 제33조, 제34조에 따라 범죄경력 등 결격사유가 없는 적격자를 직업능력개발훈련교사로 채용하고 있음. ○ 성범죄 여부 조회는 근거규정 신설시 조회하도록 하겠음.
<p>○ 2013~2015년까지 임금이 동결되었는데 이는 실제 물가상승률을 감안하면 약 10%의 임금이 삭감되었다고 할 수 있음. 교직원들의 처우를 개선해주기 바람.</p>	<p><input type="checkbox"/> 추진상황 : 추진완료 <input type="checkbox"/> 추진내용</p> <ul style="list-style-type: none"> ○ 기술교육원에 대한 예산 지원은 표준훈련비 방식으로 지원되고 있으며, 표준훈련비 내에서 인건비 및 기술교육원 운영비용을 지출하고 있음. ○ 국가기간전략산업직종 훈련도입시 훈련단가가 상승하여 임금향상이 가능할 것으로 판단됨
<p>○ 기술교육원 통합시 기존 직원의 지위문제도 고려하여 준비하기 바람.</p>	<p><input type="checkbox"/> 추진상황 : 추진완료 <input type="checkbox"/> 추진내용</p> <ul style="list-style-type: none"> ○ 4개 기술교육원에 대한 통합추진시 학과통폐합 및 기존 직원의 고용승계문제 등을 종합적으로 검토하여 추진하겠음.
<p>○ 교육원별로 시민에 대한 전화응대가 불친절하다는 민원이 다수 있는데, 직원교육을 실시하여 친절히 응대하도록 조치바람.</p>	<p><input type="checkbox"/> 추진상황 : 추진완료 <input type="checkbox"/> 추진내용</p> <ul style="list-style-type: none"> ○ 기술교육원 훈련생 및 직원에 대하여 연간1회이상 친절교육, 노동인권, 인문학특강을 실시하고 있음. ○ 기술교육원 교직원의 친절한 전화응대를 위하여 자체 직원교육을 강화하겠음. -교육일시 : 2016.4.8.(1시간) (강사 김노영, 스텝업 커설팅대표) -교육내용 : 고객 기본응대 및 어려운 고객응대 등
<p>○ 국외학생 대상 산학협력교육 신설 (타국가와 기업, 서울시 PPP-Public Private Partnership 사업)</p>	<p><input type="checkbox"/> 추진상황 : 추진완료 <input type="checkbox"/> 추진내용</p> <ul style="list-style-type: none"> ○ 해외 자매도시 청소년을 대상으로 기술교육을 실시하는 사업은 현재 남부기술교육원에서 추진 중인 사업이며, ○ '16년의 경우 10개국 37명을 대상으로 선호도가 높은 웹프로그래밍, 외식조리, 그린자동차정비과에서 훈련 중임.

건의사항

건의사항	조치결과								
<p>○ 훈련생들이 교육 후 인생준비, 마음가짐 등 발전의지가 꺾이지 않도록 인문·소양강좌를 정기으로 하여 주시기 바랍니다.</p>	<p><input type="checkbox"/> 추진상황 : 추진완료</p> <p><input type="checkbox"/> 추진내용</p> <p>○ 기술교육원에서는 훈련생들이 수료 후 사회진출시 원활한 적응을 지원하기 위하여 직업교육훈련과 함께 친절교육, 노동인권교육, 인문학 특강 및 창업특강 등 인문·소양교육을 연1회 이상 실시하고 있음.</p>								
<p>○ 기술교육원의 시설을 외부 지역주민도 이용할 수 있도록 개방할 수 있는 방안을 검토하기 바랍니다.</p>	<p><input type="checkbox"/> 추진상황 : 추진완료</p> <p><input type="checkbox"/> 추진내용</p> <p>○ 기술교육원의 시설은 영리를 목적으로 하지 않을 경우 국가기술자격검정, 지역 주민의 체육활동 등 소정의 사용료를 받고 개방하고 있음.</p> <p>○ 개방시설은 운동장, 강의실, 강당으로 시설규모별 시간당 5천원~5만원의 사용료를 받고 있음.</p>								
<p>○ SBA와 창업·취업에 대해 연계하는 방안을 검토바람.</p>	<p><input type="checkbox"/> 추진상황 : 추진완료</p> <p><input type="checkbox"/> 추진내용</p> <p>○ 창업에 관심이 높은 훈련생을 대상으로 SBA에서 운영 중인 창업스쿨, 소상공인 창업 아카데미, 창업특강 등 추진할 예정임.</p> <p>○ '15년도 추진실적</p> <table border="1" style="width: 100%; border-collapse: collapse; margin-top: 10px;"> <thead> <tr> <th style="width: 10%;">구분</th> <th style="width: 20%;">일시</th> <th style="width: 15%;">교육인원</th> <th style="width: 55%;">교육내용</th> </tr> </thead> <tbody> <tr> <td style="text-align: center;">남부</td> <td style="text-align: center;">'15.9.6~10.23 총8회</td> <td style="text-align: center;">50명</td> <td style="text-align: center;">창업이론 및 실기특강</td> </tr> </tbody> </table>	구분	일시	교육인원	교육내용	남부	'15.9.6~10.23 총8회	50명	창업이론 및 실기특강
구분	일시	교육인원	교육내용						
남부	'15.9.6~10.23 총8회	50명	창업이론 및 실기특강						
<p>○ 서울시 노동권익센터 등을 활용하여 4개 교육원 공동 노동인권교육을 실시하여주기 바랍니다.</p>	<p><input type="checkbox"/> 추진상황 : 추진완료</p> <p><input type="checkbox"/> 추진내용</p> <p>○ '16년 노동인권교육 추진시 서울시 노동권익센터를 적극 활용하여 교육을 실시</p> <p>○ 기술교육원별 교직원 노동인권교육 실시</p> <p style="margin-left: 20px;">-노동인권교육 : 근로기준법 등 (외부강사 : 하윤성)</p> <p style="margin-left: 20px;">-교육일시 :2016.5.20.(2시간)</p>								

건의사항	조치결과
<p>○ 교육생들의 교육환경 개선을 위해 공조시설과 난방시설이 필요한지를 검토하여주기 바람, 교육생들이 자신감을 가질 수 있도록 따뜻한 말과 격려로 관심을 가져주기 바람.</p>	<p><input type="checkbox"/> 추진상황 : 추진완료 <input type="checkbox"/> 추진내용</p> <ul style="list-style-type: none"> ○ 기술교육원별 공조시설 및 냉·난방시설의 필요여부를 검토하여 시설개선을 추진할 계획임. ○ 학과교수 및 커리어코치가 교육생의 진로 및 고충상담을 정기적으로 실시하여 훈련에 전념할 수 있게 지원하겠음
<p>○ 교육생들이 가정형편으로 중도탈락자가 없도록 방안을 강구하고, 교육생편에서 더 좋은 조건으로 대출받을 수 있는 방안을 검토하여주기 바람.</p>	<p><input type="checkbox"/> 추진상황 : 추진완료 <input type="checkbox"/> 추진내용</p> <ul style="list-style-type: none"> ○ 저소득층 교육훈련생 지원방안 <ul style="list-style-type: none"> - 훈련수당 지원대상 확대 : 주간1년과정 → 전 훈련과정(훈련수당 25만원, 고3위탁생 15만원) - 훈련생에게 근로복지공단에서 시행하는 직업훈련생계비 대출(금리 연1%) 제도 적극 홍보
<p>○ 통합법인 출범시 외형적인 변화보다는 내형적인 변화가 필요함. 세심히 준비하여주기 바람.</p>	<p><input type="checkbox"/> 추진상황 : 추진완료 <input type="checkbox"/> 추진내용</p> <ul style="list-style-type: none"> ○ 통합법인 설립은 현재 장기 추진과제로 전환된 상황으로 향후 추진시 기술교육원이 서울시민의 취업지원 및 취약계층의 자립지원 등 공공직업훈련시설 본연의 기능을 충실히 수행할 수 있도록 준비하겠음