

2014년도  
문화체육관광위원회

제251회 임시회

희망서울  
함께 만드는 서울, 함께 누리는 서울

“ 시민과 함께 만들고 함께 누리는 시민디자인 ”

# 주요 업무 보고

2014. 2



# I. 일반 현황

## 1 설립 현황

### ■ 설립목적

- DDP 시설을 기반으로 서울의 디자인 진흥 및 디자인문화 확산에 필요한 각종 사업을 성공적으로 수행함으로써 시민 삶의 질 제고 및 서울의 디자인 경쟁력을 국제적 수준으로 향상

### ■ 설립근거

- 민법 제32조 및 비영리법인의 설립 및 감독에 관한 규칙 제4조
- 서울특별시 재단법인 서울디자인재단 설립 및 운영 조례

### ■ 연 혁

- '08. 9 재단법인 서울디자인재단 설립 및 운영조례 제정
- '08. 12 법인 설립 (초대 이사장 권영걸)
- '09. 3 재단 출범 (초대 대표이사 심재진, 직원 32명)
- '09. 10 동대문역사문화공원 개장
- '11. 9 서울디자인지원센터 개관
- '12. 1 제2대 이사회 출범 (이사장 안상수)
- '12. 3 제2대 대표이사 취임 (대표이사 백종원)

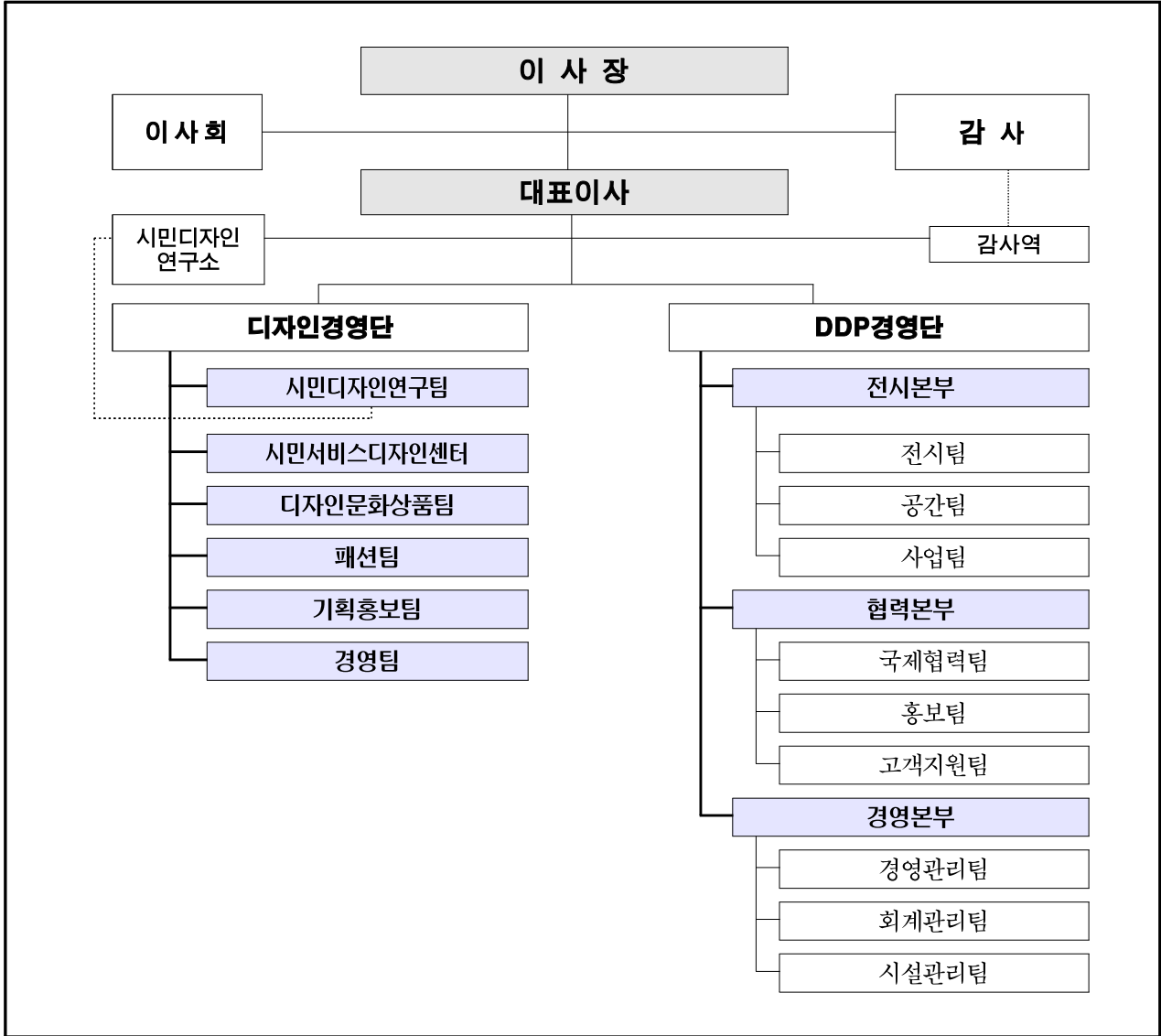
## 2

## 이사회 현황

직 위	성 명	생년월일	임 기	현 직	학 력
이 사 장	 안 상 수	52.02.08	'12.01.06 ~ '15.01.05	· 서울디자인재단 이사장	· 홍익대 대학원 타이포그래피 석사 · 한양대 응용미술학 박사
대표이사	 백 종 원	57.05.02	'12.03.05 ~ '15.03.04	· 서울디자인재단 대표이사	· 서울대 응용미술학과 · 헬싱키경제경영대학원 디자인경영 eMBA
비상임이사 (선임직)	 김 영 준	60.07.16	'12.01.06 ~ '15.01.05	· 김영준 도시건축 대표	· 서울대 건축학과 · 서울대 대학원 건축학 석사
	 박 병 무	52.06.03	'12.01.06 ~ '15.01.05	· 부경대 시스템경영공학과 교수	· 美 버지니아주립대 경제학 박사
	 박 윤 수	49.10.17	'12.01.06 ~ '15.01.05	· 수이스타 대표	· 고려대 경영대학원 수료
	 윤 종 영	64.06.10	'12.03.05 ~ '15.03.04	· 한양대 산업디자인학과 부교수	· 獨 뒤스부르크 에센대 산업디자인박사
	 이 정 민	72.05.06	'12.01.06 ~ '15.01.05	· 트렌드랩 대표	· 서울대 의류학과 · 서울대 대학원 의류학 석사
	 정 재 숙	61.03.29	'12.01.06 ~ '15.01.05	· 중앙일보 문화전문기자	· 고려대 교육학과
	 조한혜정	48.10.25	'12.01.06 ~ '15.01.05	· 연세대 문화인류학과 교수	· 연세대 사학과 · 美 UCLA 인류학 박사
	 최 시 영	56.12.11	'12.01.06 ~ '15.01.05	· 리빙엑시스 대표	· 홍익대 건축학과 · 홍익대 대학원 건축학 석사
비상임이사 (당연직)	 김 상 한	66.01.05	'14.01.01 ~ 재임 시	· 서울시 기획조정실 경영기획관	· 고려대 법학과 · 美 시리큐스대 행정학 석사
	 한 문 철	58.10.10	'12.01.01 ~ 재임 시	· 서울시 문화관광디자인본부장	· 육군사관학교 37기 · 美 테네시주립대학원
비상임감사 (선임직)	 이 기 화	59.07.18	'12.03.05 ~ '15.03.04	· 다산회계법인 이사	· 서울대 경영대학원 석사 · 서울시립대 세무학 박사
비상임감사 (당연직)	 유 보 화	65.07.01	'14.01.03 ~ 재임 시	· 서울시 디자인정책과장	· 서울시립대학교 세무학과

### 3 조직 및 인력

■ 조 직 : 2단 1연구소 3본부 1센터 14팀 1감사역



■ 인 력 : 정원 152명 / 현원 88명

(’14. 2월 현재)

구 분	계	상근 임원	1급	2급	3급	4급	5급	6급	전문 기능직	일반 기능직
정 원	152	1	4	11	12	21	29	25	44	5
현 원	88	1	3	8	10	18	26	20	0	2

※ 파견공무원 2명(디자인경영단장, 경영팀장), 계약직 35명 별도

※ DDP경영단 배치 예정인 전문기능직 7명 채용 절차 진행 중

**세입예산 : 50,623,976천원**

(단위 : 천원)

구 분	2014년	2013년	비교증감	증감률
<b>세 입 총 계</b>	<b>50,623,976</b>	<b>38,097,185</b>	<b>12,526,791</b>	<b>32.9%</b>
<b>영업수익</b>	<b>23,405,468</b>	<b>0</b>	<b>23,405,468</b>	<b>100.0%</b>
<b>자체사업수익</b>	<b>23,405,468</b>	<b>0</b>	<b>23,405,468</b>	<b>100.0%</b>
디자인상품판매 수익	358,594	0	358,594	100.0%
DDP 운영수익	23,046,874	0	23,046,874	100.0%
<b>대행사업수익</b>	<b>0</b>	<b>0</b>	<b>0</b>	<b>-</b>
위탁사업수익	0	0	0	-
<b>영업외수익</b>	<b>20,035,709</b>	<b>16,374,278</b>	<b>3,661,431</b>	<b>22.4%</b>
<b>이자 수익</b>	<b>85,000</b>	<b>445,500</b>	<b>△360,500</b>	<b>△80.9%</b>
예금이자 수익	85,000	445,500	△360,500	△80.9%
<b>임대료 수익</b>	<b>47,000</b>	<b>303,800</b>	<b>△256,800</b>	<b>△84.5%</b>
공원카페임대 수익	0	303,800	△303,800	△100.0%
디자인지원센터 수익	47,000	0	47,000	100.0%
<b>출연금 수익</b>	<b>19,903,709</b>	<b>15,305,701</b>	<b>4,598,008</b>	<b>30.0%</b>
재단운영 출연금	8,027,960	12,412,581	△4,384,621	△35.3%
DDP운영 출연금	5,137,425	2,893,120	2,244,305	77.6%
패션봉제사업 출연금	6,738,324	0	6,738,324	100.0%
<b>기타영업외 수익</b>	<b>0</b>	<b>319,277</b>	<b>△319,277</b>	<b>△100.0%</b>
보증금 반환액	0	319,277	△319,277	△100.0%
<b>전기이월금</b>	<b>7,182,799</b>	<b>21,722,907</b>	<b>△14,540,108</b>	<b>△66.9%</b>
DDP 운영예산	2,970,000	17,214,496	△14,244,496	△82.7%
재단 운영예산	4,212,799	4,508,411	△295,612	△6.6%

※ 상기 예산(전기이월금)은 결산 전 금액으로 결산 후 변경 가능함.

# 세출예산 : 50,623,976천원

(단위 : 천원)

구분	정책사업	단위사업	예산액		증감액	증감률
			2014년	2013년		
<b>총 계</b>			<b>50,623,976</b>	<b>38,097,185</b>	<b>12,526,791</b>	<b>32.9%</b>
DDP 운영	합 계		31,154,299	20,431,616	10,722,683	52.5%
	DDP 공간 및 콘텐츠 운영	소 계	5,828,000	6,480,013	△652,013	△10.1%
		안내 사인 미디어 운영	200,000	6,480,013	△6,280,013	△96.9%
		트렌드랩, 비즈니스스트리트프로그램운영	100,000	0	100,000	100.0%
		뮤지엄 프로그램 운영	100,000	0	100,000	100.0%
		디자인박물관 보안 방호시설 구축	150,000	0	150,000	100.0%
		아카데미 프로그램 운영	100,000	0	100,000	100.0%
		상상체험관 프로그램 운영	83,000	0	83,000	100.0%
		패션봉제산업 특화 프로그램	1,200,000	0	1,200,000	100.0%
		창조문화 플랫폼 조성 프로그램	570,000	0	570,000	100.0%
		동대문역사문화공원 프로그램	200,000	0	200,000	100.0%
		디자인건축사업 아카이브 구축	140,000	0	140,000	100.0%
		공공시설물 구축	1,780,000	0	1,780,000	100.0%
		비즈센터 디자인아카이브 구축 및 전시개발	100,000	0	100,000	100.0%
		아시아 디자인 교류 전시	1,105,000	0	1,105,000	100.0%
		DDP 홍보체계 및 브랜드 운영	소 계	3,188,594	200,000	2,988,594
	DDP 브랜드아이덴티티 통합 및 마케팅		520,000	200,000	320,000	160.0%
	DDP 쌍방향 캠페인		150,000	0	150,000	100.0%
	DDP 홍보콘텐츠 개발		150,000	0	150,000	100.0%
	시민고객만족서비스 운영		100,000	0	100,000	100.0%
	DDP 서비스직 운영		1,044,444	0	1,044,444	100.0%
	시민소통프로그램 보급		115,000	0	115,000	100.0%
	아시아청소년교류 프로그램		95,000	0	95,000	100.0%
	DDP 환경시설물 인프라 구축 및 운영		794,150	0	794,150	100.0%
	DDP 고객 안내센터 구축		20,000	0	20,000	100.0%
	글로벌 네트워크 구축	200,000	0	200,000	100.0%	
	DDP 마케팅	소 계	1,060,000	409,320	650,680	159.0%
		DDP 사업타당성 검토	50,000	0	50,000	100.0%
		대관유치마케팅 및 운영기반 조성	500,000	34,420	465,580	1352.6%
		플레이스광고 유치, 제휴마케팅	100,000	0	100,000	100.0%
모금 및 후원회원사업		110,000	374,900	△264,900	△70.7%	
DDP 기념품사업		300,000	0	300,000	100.0%	
DDP 운영준비	소 계	21,077,705	2,317,484	18,760,221	809.5%	
	DDP 시설운영관리	8,303,525	0	8,303,525	100.0%	
	DDP 정보시스템운영 및 네트워크유지보수	600,000	0	600,000	100.0%	
	DDP 사무기기 및 장비구매	800,000	1,681,451	△881,451	△52.4%	
	DDP 인력운영	10,001,720	636,033	9,365,687	1472.5%	
	DDP 일반운영경비	1,372,460	0	1,372,460	100.0%	
DDP 운영기반 조성(종료)	소 계	0	11,024,799	△11,024,799	△100.0%	
	전시 및 컨벤션 프로그램(종료)	0	3,565,551	△3,565,551	△100.0%	
	개관 및 시민참여 이벤트(종료)	0	1,140,000	△1,140,000	△100.0%	
	정보시스템 구축(종료)	0	1,414,808	△1,414,808	△100.0%	
	DDP 마케팅(종료)	0	2,809,800	△2,809,800	△100.0%	
	DDP 운영활성화 사업(종료)	0	99,500	△99,500	△100.0%	
	DDP 총괄기획 운영(종료)	0	1,995,140	△1,995,140	△100.0%	

구분	정책사업	단위사업	예산액		증감액	증감률
			2014년	2013년		
재단운영	합 계		10,219,568	14,744,548	△4,524,980	△30.7%
	디자인생태계 조성	소 계	2,050,500	2,786,800	△736,300	△26.4%
		우수디자인상품 판매	245,600	465,000	△219,400	△47.2%
		서울디자인 페스티벌	500,000	0	500,000	100.0%
		서울디자인지원센터 운영	25,258	886,000	△860,742	△97.1%
		디자인창조기업 육성	483,742	556,600	△72,858	△13.1%
		서울디자인 컨설턴트	500,000	0	500,000	100.0%
		시민디자인 컨퍼런스	80,000	0	80,000	100.0%
		헤럴드디자인 마켓	100,000	0	100,000	100.0%
		청년디자이너 소셜벤처 경연대회	115,900	0	115,900	100.0%
		디자인공감 에세이(종료)	0	57,000	△57,000	△100.0%
		시민우수아이디어제품화(종료)	0	285,000	△285,000	△100.0%
		희망시민아카데미(종료)	0	133,000	△133,000	△100.0%
		디자인컨설팅 사업(종료)	0	404,200	△404,200	△100.0%
		시민디자인사업	소 계	857,300	1,986,000	△1,128,700
	시민디자인연구		228,300	183,100	45,200	24.7%
	서울골목디자인자산 연구개발		196,000	140,000	56,000	40.0%
	도심창조산업 디자인		95,000	924,500	△829,500	△89.7%
	지하철역사 액티브 디자인		200,000	57,000	143,000	250.9%
	키즈디자인		30,000	70,000	△40,000	△57.1%
	디자인 교류		108,000	172,600	△64,600	△37.4%
	글로벌네트워크 구축(종료)		0	294,600	△294,600	△100.0%
	주민센터 서비스디자인(종료)		0	30,000	△30,000	△100.0%
	기부기탁 활성화(종료)		0	14,200	△14,200	△100.0%
	헤럴드디자인포럼(종료)	0	100,000	△100,000	△100.0%	
	혁신경영시스템 구축	소 계	573,770	720,690	△146,920	△20.4%
		경영성과고도화컨설팅	30,000	115,000	△85,000	△73.9%
		전산시스템통합유지관리	273,270	288,690	△15,420	△5.3%
		정보화전략기획수립	60,000	0	60,000	100.0%
		통합홍보마케팅	210,500	185,000	25,500	13.8%
		데이터백업시스템 구축(종료)	0	132,000	△132,000	△100.0%
	일반관리비	소 계	6,737,998	7,432,220	△694,222	△9.3%
성과급		225,175	252,540	△27,365	△10.8%	
운영경비		1,825,803	2,297,230	△471,427	△20.5%	
DDP운영사업 (종료)	소 계	0	1,818,838	△1,818,838	△100.0%	
	DDP시설운영(종료)	0	1,818,838	△1,818,838	△100.0%	
패션봉제 사업	합 계		6,738,324	0	6,738,324	100.0%
	패션봉제사업	소 계	6,738,324	0	6,738,324	100.0%
		서울패션창작스튜디오	799,000	0	799,000	100.0%
		서울모델리스트콘테스트 개최	170,000	0	170,000	100.0%
		봉제교육 운영	200,000	0	200,000	100.0%
		서울패션워크 개최	3,003,034	0	3,003,034	100.0%
		동대문패션상권 활성화 지원	900,000	0	900,000	100.0%
패션지원센터 운영	1,666,290	0	1,666,290	100.0%		
예비비	-	-	2,511,785	2,921,021	△409,236	△14.0%

## II. 중장기 비전 및 목표

설립목적

디자인 산업 진흥 및 디자인문화 확산을 통한 시민 삶의 질 제고와 디자인 경쟁력 향상

비전

시민과 함께 만들고 누리는 시민디자인

핵심가치

소통

가치창조

열정

경영목표

경영 운영 효율화

사업기반 강화

고객가치 실현

경영평가 Top 3

+

DDP 재정자립도 100%

+

시민만족도 90점

추진방향 및  
과제

I  
글로벌 창의활동  
플랫폼 조성

- 창조산업 활성화 촉진
- 시민 창조문화 향유 기회 제공
- 운영 강화를 통한 가치창출 기반유지

II  
창조산업생태계  
활성화

- 패션산업 성장 견인
- 디자인 산업 경쟁력 강화
- 창조융합형 디자이너 육성 체계 고도화

III  
디자인을 통한  
공공이익극대화

- 디자인 R&D 역량 제고를 통한 연구경쟁력 강화
- 시민편익 증대를 위한 디자인사업 활성화

IV  
지속가능성장  
기반 구축

- 열정적이고 창의적인 조직문화 구축
- 사회적 책임경영 강화
- 시민 공감경영 확산



## Ⅲ. 주요 업무 현황

- 디자인 창조·지식의 발신지, DDP 개관 및 운영
  - 1-1. DDP 개관 및 운영
  - 1-2. 대관 유치 및 제휴 마케팅
  - 1-3. 브랜드 포지셔닝 및 콘텐츠 홍보
  - 1-4. DDP 조직 및 행정
  
- 창조경제를 활성화하는 디자인산업 생태계 조성
  - 2-1. 우수 디자인상품 판매 활성화
  - 2-2. 우수 디자인상품 발굴 및 개발
  - 2-3. 창조기업 발굴 및 육성
  
- 디자인을 통한 사회문제 해결
  - 3-1. 시민디자인연구소 운영 및 연구과제 수행
  - 3-2. 사회문제를 해결하는 시민디자인 사업
  - 3-3. 서울디자인컨설턴트 운영
  
- 패션·봉제산업 육성 및 경쟁력 강화
  - 4-1. 패션산업 글로벌 비즈니스 기반 조성
  - 4-2. 패션산업 인력 통합적 발굴 및 지원
  - 4-3. 봉제산업환경 개선 지원

# 디자인 창조 · 지식의 발신지, DDP 개관 및 운영

## 1-1 DDP 개관 및 운영

- 세계 최초(First Mover)의 디자인·창조산업의 발신지로서 발표, 전시, 참여를 통한 창조도시 서울에 공헌하는 DDP 운영

### DDP 개요

#### ● 미션 : ‘시민과 함께, 만들고 누리는 디자인’ - Design with People

- 비전·목표 : 디자인·창조산업의 발신지 - 새로운 생각, 다양한 인재, 더 나은 생활
- 추진전략 : 24시간 활성화, 60개 명소화, 100% 자립화

#### ● 건립 개요

- 위치 : 중구 옛 동대문운동장 부지(65,232m<sup>2</sup>)
- 규모 : 총면적 86,574m<sup>2</sup> / 지상 4층, 지하 3층
- 사업기간 : '06. 9월~'14. 2월
- 총사업비 : 4,840억원(건립 4,212, 운영준비 628)



#### ● 브랜드 포지셔닝에 따른 DDP 네이밍 확정

- 한 글 : 동대문디자인공원
- 영 문 : Dongdaemun Design Park (약칭 : DDP)



### 시설구성 : 5개 시설 15개 공간

알림터	<ul style="list-style-type: none"> <li>• 창조산업의 런칭 패드</li> <li>• 디자인·패션산업 신제품 발표회, 패션쇼, 콘서트, 시사회, 공연 등</li> </ul> >> 알림1, 2관, 국제회의실 등
배움터	<ul style="list-style-type: none"> <li>• 한국 디자인·문화의 창조성을 세계·미래로 확산</li> <li>• 간송문화전(3년 총 12회 공동기획), 디자인·패션 전문 전시 등</li> </ul> >> 상상놀이터, 디자인박물관, 디자인둘레길, 디자인전시관, 수장고 등
살림터	<ul style="list-style-type: none"> <li>• 민간 창의자원의 교류, 디자인사업화 비즈니스 플랫폼</li> <li>• 창조산업의 지식정보 제공, 비즈니스, 인큐베이팅, 프로모션 등</li> </ul> >> 살림1, 2관, 잔디사랑방, 디자인나눔관 등
공원	<ul style="list-style-type: none"> <li>• 새로운 이벤트와 전시, 공모전 및 쉬고 향유하는 공간 운영</li> </ul>
디자인장터	<ul style="list-style-type: none"> <li>• 만남과 휴식, 편의제공, 디자인상품 MD 등</li> </ul>

## DDP 개관

### ● 개관 컨셉 및 전략 : “시민과 함께 만들고 함께 나누는 축제”

- 모두를 위한 축제 : 시민참여프로그램 확대, 상인, 시민, 디자이너 등 각계각층 참여 유도
- 친환경 행사 : 일회성 조형물, 풍선, 통천 활용 최소화로 쓰레기 배출 억제
- 역사적 스토리 반영 : 동대문의 과거와 현재를 반추하고 미래를 제시하는 행사 기획
- 비정형 공간 부각 : 관람객의 움직임과 어우러져 자연적으로 만들어지는 DDP 풍경 연출

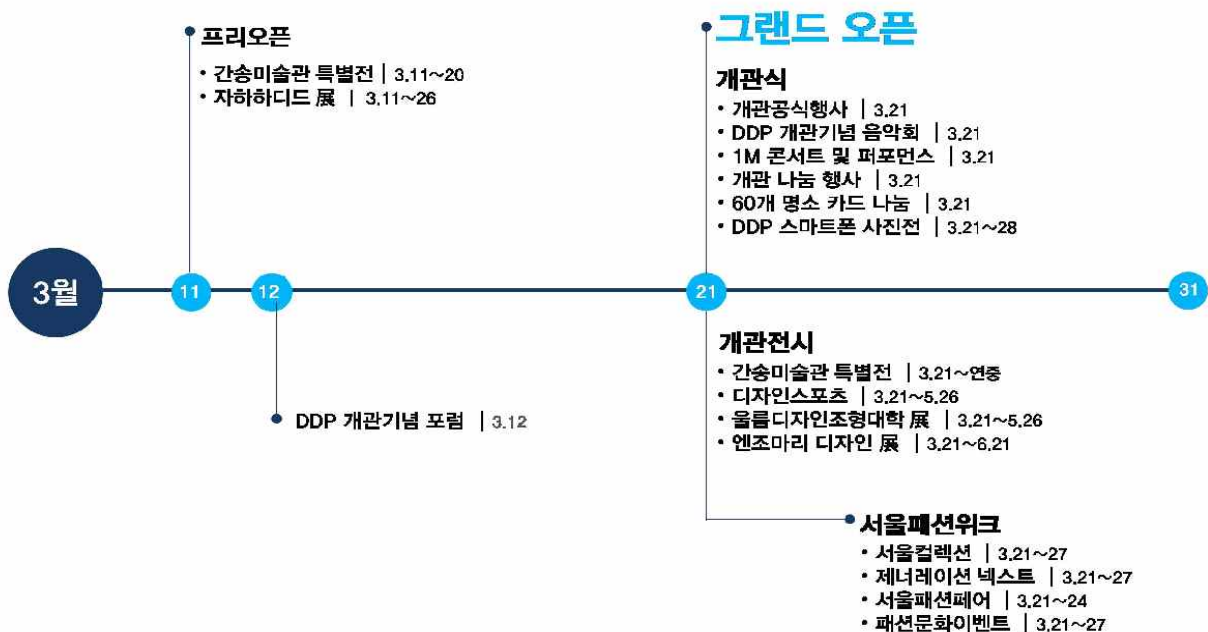
### ● 개관 프로그램 실행체계(안)

- 개관식 : '14. 3. 21(금) / 시민 등 1,500여명 참석

- ▶ 초청대상 : 지역주민, 상인, 디자인·패션·건축·문화계 관계자, 디자인학교 학생 등
- ▶ 상생선언 : 시장, 지역상인 대표, 디자인·패션 대표, 청년

공 감 "시민참여"	공 유 "디자인·창조지식"	공 헌 "동대문·창조산업"
개관식 시민나눔행사 개관기념포럼 서울디자인스팟	간송문화전 자하하디드전 엔조마리전 울름조형대학전	디자인스포츠펠 서울컬렉션 제너레이션 넥스트 서울패션페어
4개 부문 7개 행사	4개 행사	4개 행사

### ● 개관 실행일정



## DDP 개관전시

### 추진방향

- 해외기관과의 폭넓은 공동작업 및 특별전을 통해 세계 디자인 이슈에 대한 공감 확산
- 동대문·서울의 패션·디자인·창조산업과 미래 창조인력 양성을 위한 융복합 프로그램 개최
- 최적의 전시 관람환경 조성

시민서비스 안정화	동선 및 안내, 입장료 및 운영시간, 배려/편의 서비스 제공
참여인력 활성화	도슨트 및 지킴이 교육 및 배치
전시나눔 고도화	홍보인쇄물, 온라인 마케팅, 전시 부대행사 기획·운영

### 개관전시 : 창조·디자인의 원형 발견, DDP 고유의 콘텐츠 및 프로그램 전파

#### - 특별기획전

전시명	장소	일정	내용	주요 전시품
간송미술관 특별전	디자인 박물관	3.11~연중	<ul style="list-style-type: none"> <li>• 디자인의 원형성</li> <li>- 간송의 문화재 수집과 보호 이야기</li> </ul>	<ul style="list-style-type: none"> <li>• 훈민정음 해례본 등 60점</li> <li>- 국보 7점, 보물 3점 등</li> </ul>
디자인스포츠	디자인 전시관	3.21~5.26	<ul style="list-style-type: none"> <li>• 디자인의 현장성·융합성</li> <li>- 스포츠를 위한 디자인과 과학의 융합</li> </ul>	<ul style="list-style-type: none"> <li>• 글라이더 등 제품 200여점</li> <li>- 영상그래픽 40여점, 작품 100여점 등</li> </ul>



#### - 해외협력전

전시명	장소	일정	내용	주요 전시품
자하하디드전	국제 회의장	3.11~5.31 (프리오픈)	<ul style="list-style-type: none"> <li>• 디자인의 확장성</li> <li>- 자하 하디드 건축, 디자인</li> </ul>	<ul style="list-style-type: none"> <li>• 가구, 인테리어 소품, 패션, 건축모형 등 60여점</li> </ul>
엔조마리디자인전	이간수문 갤러리	3.21~6.21	<ul style="list-style-type: none"> <li>• 디자인의 윤리성</li> <li>- 엔조마리 디자인 세계와 동반들의 디자인 작업들</li> </ul>	<ul style="list-style-type: none"> <li>• 디자인 작품, 워크샵 결과물, 그래픽 등 220여점</li> </ul>
울름조형대학전	갤러리 문	3.21~5.26	<ul style="list-style-type: none"> <li>• 디자인의 경제성·민주성</li> <li>- 울름 디자인 교육 탐험</li> </ul>	<ul style="list-style-type: none"> <li>• 건축모형, 디자인 제품, 그래픽패널 등 200여점</li> </ul>



- 패션쇼, 신제품 런칭쇼, 시사회 등 지식·창조산업의 런칭패드로 포지셔닝
- 창의적이고 품격 있는 유료 대관 콘텐츠 개발로 재정자립에 기여

## ■ 대관 유치를 통한 재정자립 기여

### ● 대관 유치전략 수립 및 프로모션 활동 추진

- 새로운 제품, 새로운 생각이 발표되고 트렌드가 집적되는 장소성 확립
- TED 유형의 지식포럼, 학술행사, 네트워크 프로그램 등 발굴
- 한류(드라마, 영화, K-POP 콘텐츠 등), 디자인, 스포츠 관련 시상식 유치

### ● DDP 목적에 부합하는 세계적 수준의 콘텐츠 유치를 위해 대관 공개모집

- DDP 활성화를 위해 집객성 높은 전시콘텐츠 유치 : 목표 가동률 83%
- 서울디지털포럼, 컬러샤넬전, 파브리카가 제안하는 Colors 창의력전 등 17건의 컨퍼런스·전시 대관 완료

## ■ 전문 네트워크와의 협력을 통한 유치활동 전개

### ● 협력유치를 통한 대관 콘텐츠 개발

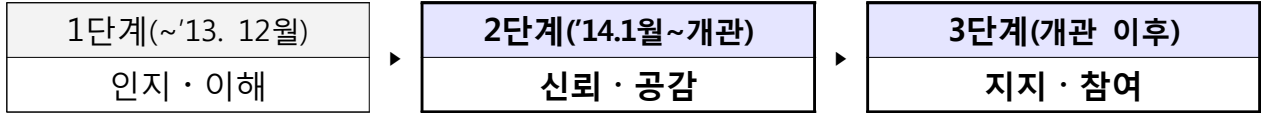
- 국내 유입 콘텐츠에 대하여 방송사, 언론사, 국제회의 전문기관, 전시기획사 등 전문 네트워크와 협력을 통한 기획대관 유치
- 서울관광마케팅주식회사, 국제회의 유치 전문기업(PCO) 등과 국제박람회 참가를 통해 국제 컨퍼런스 유치('15. 4월 자치단체국제환경협의회(ICLEI) 세계총회 유치)
- 신제품 발표회 유치를 위해 수요 대상인 국내외 주요기업(자동차, IT, 전자, 의료, 패션, 방송 등), 광고회사 초청 설명회 개최

### ● 추진일정

- '14. 3~12월 : 국내외 유치 가능한 프로그램 발굴 및 유치
- '14. 3, 6, 10월 : MICE 전문가 초청 설명회 및 팸투어 개최
- '14. 4월 : DDP 목적에 부합하는 콘텐츠 중심 2015년 정기대관 공모

- DDP 브랜드 현황 진단 및 포지셔닝 연구를 통한 브랜드 플랫폼 구축
- 기본디자인 및 전용 서체, 캐릭터 디자인, 프리랜칭 사이트 개발

## 단계별 매체별 전방위 홍보 전개



14.1월~개관	언론홍보	내외신 대상 기자설명회, 보도자료 배포, 미디어 팸투어 등
	콘텐츠 홍보	이벤트 프로모션, 개막식 생중계, 방송연계 등
	개관사전행사	서울디자인스팟(도심 250개 스팟 선정 개관 홍보)
개관 이후	개관식	창조 포럼, 개관 홍보, 개관기념 문화이벤트
	콘텐츠홍보	교육·전시·건축·60개 명소, 시민투어, 문화상품
	매체홍보	언론(디자인전문지 등 공동 프로모션), 온라인 출판 방송 해외매체 등

## DDP 개관 홍보 및 브랜드 확산

### ● 국내외 기관 MOU 체결, 디자인 전문기관 이미지 포지셔닝

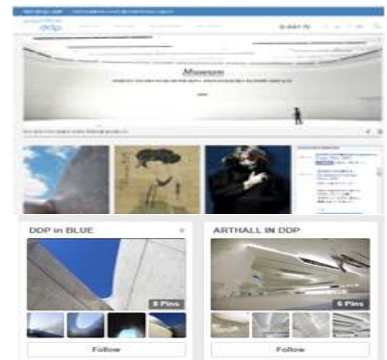
- 국내 : MBC 방송 협력을 통한 다큐멘터리 제작(가제 : 디자인, 내 삶의 전부)
- 국외 : 해외 기관과의 MOU 추진(2014년 10건 목표)
- 국내외 공동 : 구글·네이버와의 MOU를 통한 재단 보유 디자인 전문 콘텐츠 노출

### ● 국내외 언론사 협력체계 구축

- 문화부, 건축, 디자인 등 내·외신 전문기자 대상 기자 설명회 개최(1~3월, 총 6회)
- DDP 투어 등 DDP의 이해도 제고 및 긍정 이슈 확산
- 뉴욕타임즈, 모노클 등 국외 전문지를 통한 특집기사 추진

### ● DDP 프리랜칭 사이트, SNS, 시 광고인프라 활용 전방위 홍보 전개

- 프리랜칭 사이트 오픈 및 SNS 채널 활용 글로벌 소통 확대
- DDP 공식 홈페이지의 다국어 페이지(영·중·일) 개설 및 국가별 최적화
- 가로등 배너, 지하철 승강장, 시내 버스, 전광판 활용 광고(1~4월)
- 시 홈페이지, 모바일어플 등 온라인 미디어 배너광고 추진



- 기술·지식·능력의 경쟁력 있는 DDP 인력 운영
- 시민 안전을 최우선으로 하는 시설안전관리

## DDP 조직 설계 및 단계별 채용을 통한 인력운영 효율화

### 인력 유형 및 역할(총 필요인력 550명)

구분	직종	인원	분야
합계		550명	
정규인력 (39)	일반직	39	재단 DDP경영단 정규직원
현장관리인력 (209)	위탁용역직	187	시설관리(30), 보안(87)/주차(11), 매표/발권(9), 환경미화(30) 시민서비스 안내요원(20)
	전문기능직	7	공간운영(2), 경영지원(1), 서비스운영(3), 전시운영(1)
	계약직	15	도슨트(15)
시민참여인력 (162)	파트타임어	72	직영공간운영(5), 안전지킴이(20), 전시지킴이(37), 검표안내(7), 해설사(3)
	자원봉사	90	안내, 안전모니터, 배려서비스 분야 등(90) ※ 재능기부, 스토리텔러, DDP서포터즈, 홍보단 등 추후 총원예정
개관 후 필요인력 (140)		140	개관 이후 단계별 채용 예정

## 시설안전관리 체계 구축

### 7대 중점관리대상 설정, 시뮬레이션 및 위험대응 매뉴얼 구축

- 화재, 범죄, 미아, 이용객 질환, 단체집객행위, 야간 보안, 병목지역
- 관리자, 시설근무자, 방문자 등이 사용가능한 DDP 맞춤형 위험대응 매뉴얼 구축

### 안전안심 집중 위험관리

- 시설이용 계층별(일반인, 어린이, 노약자, 장애인, 여성, 임산부 등), 건축 요소별(파손, 손상, 오염, 이용불편 등), 계절별, 시간대별 위험요소 사전 발굴 및 제거

### 유관기관 연계 및 주변건물 안전협력체계 구축

- 유관기관 : 중구청, 중부소방서, 중부경찰서, 경찰기동대, 국립중앙의료원 등
- 주변건물 : 지하철역사, 롯데피트인, 굿모닝시티, 밀리오레 등

# 창조경제를 활성화하는 디자인산업 생태계 조성

## 2-1 우수 디자인상품 판매 활성화

- 디자인문화상품 온·오프라인 판매장 확장을 통한 판매 활성화
- 디자인 페스티벌 개최 및 운영을 통한 판매 활성화

### ■ 디자인문화상품 판매채널 확장 (246백만원)

#### ● 디자인태그 온라인 쇼핑몰 개편 및 재오픈(2월)

- 숨씨도시 서울을 선도하는 온라인 쇼핑몰 재구축 및 직접 운영
- 디자인 문화상품 관련 커뮤니티 및 쇼핑기능 동시 제공



#### ● 국내 상설매장 운영

- DDP 아트숍(3월 개장), 청와대사랑채 아트숍 운영을 통한 매출 증대 및 높은 수익 확보

### ■ 디자인 페스티벌 개최 및 운영 (600백만원)

#### ● 「서울디자인 페스티벌」 개최

- 기간 : '14.11.26(수)~30(금)
- 장소 : DDP, 서울도심 내 디자인스팟 등
- 내용 : 디자인전시·마켓, 디자인스팟, 디자인세미나 및 어워드, 디자이너스 파티 등



#### ● 「서울디자인재단과 함께하는 헤럴드디자인마켓」 개최

- 기간 및 장소 : 2014. 11월 중 / DDP
- 내용 : 디자이너 및 디자인기업 약 90팀 선정 제품 홍보 및 판매 기회 제공

### ■ 디자인태그 라이선싱을 통한 디자인문화상품산업 기금 조성

- 직접 상품개발, 국내·외 직·간접 유통 및 판매채널 확대를 통한 이익 극대화
- 판매 수익금의 30%를 기금으로 조성하여 디자인문화상품산업 진흥에 재투자



- 서울형 新·品格 우수 디자인 및 공예 문화상품을 발굴 및 개발하여 디자인 및 공예문화 확산

## ■ 제2회 서울 상징 관광기념품 공모전 개최(수탁예정사업 264백만원)

### ● 전문가 및 시민·관광객 심사를 통한 상징기념품 100선 발굴 및 개발

- 지명공모를 통한 서울상징 관광기념품 개발
- 등수별 차별 매입, 시 기념품으로 활용 및 기념품숍 입점 추진
- 디렉토리 발간 및 기념품 제작업체 및 판매숍에 배포



### ● 추진일정

- '14. 4~7월 : 서울상징 관광기념품 공모전 공고·접수
- '14. 8~9월 : 심사 및 최종 100선 선정

## ■ 서울시 공예문화상품 개발(수탁예정사업 403백만원)

### ● 지역별, 테마별 서울 스토리 공예상품 개발

- 21세기 신 공예상품 정의 및 관련 상품군 시장 트렌드 조사 분석
- 공예상품 개발을 통한 도시 발전 사례 및 서울의 지역별, 테마별 스토리 조사연구
- 상품개발 전문 학계 및 기관과 MOU를 통한 경쟁력 있는 아이템 선정 개발
- 온·오프라인 선호도 조사를 통한 공예문화상품 최종 선정 및 시제품화

### ● 서울창조인 풀 조성을 통한 고품격의 전통문화상품 개발

- 서울 창조인 발굴 연구를 통한 인력풀 DB조성 및 지역공모방식 진행
- 디자이너와 장인과의 콜라보레이션을 통한 상품개발
- 전문 프로젝트 매니저 제도 도입을 통한 지속적인 네트워크 관리 및 문화상품 개발 보장

### ● 추진일정

- '14. 4~ 5월 : 상품개발 학계 및 기관과 MOU, 서울스토리, 서울 창조인 조사 연구
- '14. 6~12월 : 서울공예문화상품 개발

- 창의적인 창업의지가 강한 창조기업을 발굴하여 재단의 인프라 및 네트워크를 제공함으로써 경쟁력을 갖춘 디자인기업으로 육성

### ■ 청년디자이너 소셜벤처 경연대회 (116백만원)

- 디자인 소셜벤처 아이디어 사업화 경연대회 단계별 멘토링
  - 서면심사 통과자 대상 그룹 워크숍 및 심층 멘토링(4~6월)
  - 모의 경영프로젝트를 통해 아이디어 현실화 및 본선심사(7월)
  - 온라인, 현장 워크숍을 통한 서바이벌 토론회 의견수렴 및 순위 채점(9월)
- 최종 평가 및 아이디어 사업화 지원(10~12월)

### ■ 창조활동을 위한 인프라 제공 : DMC창업센터 (484백만원)

- 잠재력은 있으나 경제적 기반이 취약한 디자이너 및 기업에 창조활동 인프라 제공
  - 창작공간 45개 및 공동시설 제공, 입주기업 경쟁력 강화 및 졸업기업 사후 관리
- 사업연계로 입주기업 홍보·마케팅 지원을 통한 비즈니스 판로 개척
  - 재단 운영 국내 온·오프라인 상설매장 입점 및 재단 주최 박람회 참가 지원
  - 입주기업과 졸업기업간의 자발적 디자인 협동조합 결정을 유도, 공동 이익 제고
  - 입주기업의 다양한 디자인 재능 기부로 사회 공헌 활동 전개
- 추진일정
  - '14. 6~ 8월 : 신규입주 기업모집 및 선정
  - '14. 9~12월 : 입주기업 맞춤형 교육 및 지원

### ■ 디자인 사회적기업 육성(수탁사업 420백만원)

- 디자인분야 사회적 가치를 지닌 지속가능한 비즈니스 모델 선발 및 육성(20개사)
- 추진일정
  - '14. 2월 : 재단-한국사회적기업진흥원 위탁계약 진행
  - '14. 3월 : 육성사업 대상팀 선정

# 디자인을 통한 사회문제 해결

## 3-1 시민디자인연구소 운영 및 연구과제 수행

- 시민디자인의 싱크탱크의 역할을 수행하고, 시민 삶의 질 향상 및 공공이익 극대화를 위한 디자인정책 및 신사업 도출

### 「서울시민디자인연구소」 운영 및 시민디자인정책 연구과제 수행 (예산 240백만원)

분 야	연 구 명	내 용
경 제	디자인을 통한 일자리 창출	· 디자인 전공 경력단절 여성의 디자인 세부분야별 리서치를 통한 인력자원 풀 구축 · 프로그램 테스트를 통한 평가분석 및 보완적용 방안 도출
사 회	범죄예방 시민안전디자인	· 범죄 취약층 공공장소 대상, 범죄 불안감 저감 및 범죄발생 예방 위한 디자인 연구 · 청소년 통학로 대상으로 방범방재관점의 안전 환경 구축을 위한 디자인솔루션 도출
환 경	택시를 중심으로 대중교통 디자인서비스 개발	· 택시의 공공성 인정, 균형과 상생의 대중교통정책 시행기반 구축 · 저임금, 장시간 과로운전 문제해결 등 운전자 처우개선, 승객 편의증진 방안 도출
	서울형 시각정보체계 구축	· 지하철 역사 내 시각정보체계 통합방안, 구청 민원실 시각정보체계 구축 방안 도출 · 민원서비스 온라인 대상지 등 시각정보체계 범위 확대
	서울골목 답사코스 개발	· 서울골목디자인 선형 연구(38개소) 및 디자인스팟 DDP 중심(200개소) 대상 공모를 통한 골목답사코스 개발 · 제2회 국제골목컨퍼런스를 통한 토론의 장 및 골목프로그램 축제화 조성('14. 9월)

※ 그 외 한·중·일 특허청 세미나 협력 개최('14. 7월), 연구결과 전문가 평가 및 연구보고서 발간('14. 12월)

### 시민디자인 기반사업 수행(156백만원)

분 야	사 업 명	내 용
인프라 서비스	2014 서울디자인서베이 발간	· 서울 디자인 인프라 및 시민디자인의식 조사
	2013 서울디자인백서 발간	· 2013년도 기준 서울디자인의 정책 기초 및 현황 기록
	디자인트렌드리포트 발간	· 연구소의 DB구축과 연구내용과의 연계를 위한 기반리서치
소 통	유네스코 디자인 창의도시_서울	· 유네스코 지정 도시 분과회의 개최('14.3.21) 및 네트워킹 · 유네스코 국제세미나 개최('14.11월)
	글로벌디자인도시협의체(GDCO)	· 우수 도시디자인정책 사례 공유 및 DB구축을 위한 국제 협의체 운영
	디자인도시 해외리포트 발간	· 해외 디자인도시들의 디자인 정책과 실행 성과 분석내용 공유

- 사회문제 해결을 위한 시민서비스디자인 사업 확대 추진으로 시민의 삶의 질 향상 제고
- 정부, 市, 자치구 및 투자·출연기관, 민간단체 등과의 업무협력을 통한 디자인컨설팅 역할 확대 추진

## ■ 시민들과 함께하는 시민서비스디자인 컨퍼런스 개최(80백만원)

### ◎ 지역 사회문제 해결을 위한 아이디어 공유 및 실행

- 국내외 서비스디자인 관련기관과의 정보공유 및 네트워크 형성
- 서비스디자인 우수사례 보급 및 확산으로 시민서비스디자인 체계 확립

### ◎ 시민서비스디자인 컨퍼런스 개최(11월, DDP)

- 시민, 공무원, 디자이너, 분야별 전문가 참여, 지역 및 사회 문제 해결을 위한 국내외 관련 기관 간 정보공유 및 네트워크 형성
- 시민서비스디자인 연구를 통한 사회문제 솔루션과 방향성 제시



## ■ 걷기 편한 서울을 만들기 위한 서울형 지하철역사 액티브디자인(200백만원)

### ◎ 서울형 액티브디자인 정립을 위한 기초연구

- 액티브 디자인 선행연구 조사 및 2013년 사업 평가
- 서울형 액티브디자인 사례개발을 위한 방향성 수립 (적용 가능한 서울 지하철 대상지 분석 및 진단)



### ◎ 시범사업 추진 및 효과측정, 확산

- 지하철 환승통로 액티브디자인(안) 추진, 시범장소 선정 및 현장설치
- 정성·정량 분석에 기반을 둔 시민경험 검증 시스템 시행
- 설문조사 실시 : 시민만족도 70%, 이용증가율 40% 목표



## ■ 수제화 산업 경쟁력 향상을 위한 구두 전문가 역량 강화 (95백만원)

### ● 의견수렴을 통한 사업방향성 도출 및 대상자 선정 진행

- 수제화업체·장인·구두디자이너 1:1 인터뷰 및 간담회를 통한 수요 파악
- 대상자 선정 (4~6월) : 수제화장인, 구두 디자이너 대상 예정

### ● 구두 전문가 역량 강화 프로그램 운영

- 해외 선진기업 벤치마킹(9~10월) : 수제화 분야의 가능성 발견과 가치제고 기회 제공
- 민간 협력으로 홍보 마케팅을 통한 사업 확산

## ■ 창의력과 문제해결 능력을 향상하는 어린이 창의디자인 교육(30백만원)

### ● 교구를 활용한 유아 창의디자인 교육

- '13년 제작 '창의디자인놀이 교구' 활용 장기교육 실시  
: 디자인 기본요소 교육 디자인교구 카드 506장 개발
- 5~7세 서울시내 어린이집 대상으로 장기 워크숍 개최
- 사전, 사후 창의력 검사를 통한 디자인표현력 테스트 비교 및 관찰 모니터링 실시



### ● 교구 및 사업결과 확산

- 국공립 어린이집 구축 사업 추진시 창의디자인놀이 교구 확산사업 보고회 개최(여성정책관실 협조)
- 관련기관 대상 창의디자인교육 결과 공유 등

## ■ 골목디자인 재정비 시범사업(80백만원)

### ● 추진방향

- 2013년 '골목쓰레기 배출시스템 개선 디자인 모델 연구'의 시범사업 실행으로 골목을 시민 공유의 장으로 인식 개선

### ● 주요내용

- 대상지(중랑구) 분석을 위한 현장조사 및 방향성 수립(2~3월)
- 2013 선행연구 검토 및 개선사항 도출
- 실질적인 문제점 대안과 거주민 실생활에 밀접한 디자인 해결방안 도출(만족도 조사)
- 시범사업 실행 및 효과측정과 확산(10월)

- 다양한 분야의 디자인 전문가 그룹을 선정, 사회문제와 기업의 디자인적 문제를 지도·진단·자문

## 서울디자인컨설턴트 운영(500백만원)

### ● 서울디자인컨설턴트 선정

- 구성분야 : 시각·제품·패키지·환경디자인, 문화상품, 서비스, 경영, 법률, 마케팅, 유통 등
- 선정방법 : 공개모집을 통해 서울디자인컨설턴트 50인 선정
- 주요역할 : 공모를 통한 지정과제 및 자유과제 수행
  - ▶ '13년도 청소근로자 휴게시설 실내디자인 표준화, 북부병원 지역사회 보건의료복지센터 브랜드 등 93개 과제 수행

### ● 지정과제 수행(상·하반기)

- 중소기업 및 서울시 등 지자체 대상 컨설팅 과제공모 후 컨설턴트 프로젝트 매칭 방식
- 지도, 점검, 자문의 역할 수행으로 디자인적 접근을 통한 문제해결 및 인식제고
- 과제주제 : 디자인 제품화 개발 컨설팅, 희망기업·중소기업·사회적기업 디자인 컨설팅, 취업·창업 멘토링, 법률보호 컨설팅
  - ▶ 과제 접수대상 : 서울시 및 25개 구청, 지역 자활기업, 1인 창업기업, 여성기업 등

### ● 사후관리

- 사업 완료후 컨설턴트 활동내용 백서 발간 및 온라인 공개
- 컨설턴트 및 수혜기업 대상 만족도를 조사, 평가하여 보완점 마련

### ● 추진일정

- '14. 2월 : 서울디자인컨설턴트 공개모집 및 심사 선정 위촉
- '14. 3월 : 과제 공개모집, 선정, 매칭
- '14. 4~12월 : 상하반기 지정과제 수행
- '14.12월 : 서울디자인컨설턴트 전문가 교류 및 최종보고회

# 패션 · 봉제산업 육성 및 경쟁력 강화

## 4-1 패션산업 글로벌 비즈니스 기반 조성

- 서울패션위크를 아시아 최대 패션 비즈니스 행사로 육성하고 동대문 상권 활성화를 적극 지원함으로써 서울 패션산업의 글로벌 비즈니스 기반 조성

### 「서울패션위크」 아시아 최대 비즈니스 행사 육성(3,003백만원)

#### ● 서울패션위크 운영

- 컬렉션, 제너레이션 넥스트, 페어별로 바이어를 세분화하여 체계적 비즈매칭
- 디자이너의 아시아 진출 활성화를 위한 장기적 지원 사업 운영
- 스타 · 신진 디자이너 발굴로 서울의 다이나믹한 이미지 제고

#### ● 추진일정

- '14. 1~2월 : 바이어, 스폰서 섭외 및 디자이너 및 브랜드 모집 공고
- '14. 3월 : 2014 F/W 서울패션위크 개최(3.21~26)
- '14.10월 : 2015 S/S 서울패션위크 개최(10.17~22 예정)

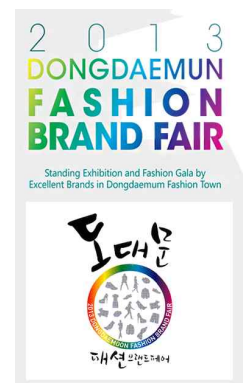
### 동대문 상권 활성화 지원(900백만원)

#### ● 동대문 브랜드 아시아 시장 수주 활성화

- 동대문패션 페스티벌 개최(3, 10월)
- 동대문패션 브랜드페어 패션쇼 및 수주 상담회 개최(5, 10월)
- 해외 마케팅 활성화 및 디자인 수출 허브 지원
  - ▶ 디자인 수출허브 참가 디자이너 모집 및 입점(3월), 및 입점(5월), 해외 현지 수주상담회 개최(8월)
- 서울시 1인 패션디자이너 창업지원 교육 실시(7월)

#### ● DDP 인프라를 중심으로 서울의 패션 메카 구축

- 하이엔드 브랜드 가치와 동대문 마켓을 활용 패션산업 교류의 장 구축
- 패션기반 산업의 집적지를 패션 글로벌 비즈니스 마켓 형성
- 패션산업을 선도·조정·중개할 수 있는 지원시스템 구축



- 유망한 신진 디자이너를 발굴·육성·지원하여 패션산업의 고부가 가치 창출
- 패션산업의 기술력 확보를 위한 모델리스트 양성

## 패션창작스튜디오 디자이너 인프라 구축 (799백만원)

### 서울패션창작스튜디오 운영

- 위치 및 규모 : 중구 신당동 유어스빌딩 5층(1,637m<sup>2</sup>)
- 주요시설 : 창작실(50개), 공동작업실, 포토스튜디오 등
- 입주대상 : 창업 5년 이내의 신진 패션디자이너 50명
- 주요 지원내용



- ▶ 홍보, 마케팅, 비즈니스 연계 프로그램지원을 통한 실질적인 네트워크 허브 센터 역할 강화
- ▶ 백화점 판매 기회제공으로 유통체계 구축 및 유통역량 강화
- ▶ 창의적 디자인에 대한 제품 생산업체 연계를 통한 안정적이고 실질적인 운영

## 모델리스트 인력 성장기반 마련 (170백만원)

### 국내 최고 권위의 '서울모델리스트 콘테스트' 개최

- 3차에 걸친 패턴, 실물 제작 및 면접시험으로 모델리스트 선발 및 시상(15명 내외)
- 의상전시회 및 세미나 개최, 해외 유명 모델리스트 초청 전문교육 제공
- 기업과 협업한 전문적 교육프로그램으로 전문 인력창출의 기회 마련

### 추진 일정

- '14. 7~8월 : 1·2·3차 시험
- '14. 9~'15. 2월 : 시상 및 전시, 교육, 인턴십 사후관리 등

## 봉제전문인력 양성을 위한 교육 운영 (200백만원)

### 실무형태의 봉제교육 강화로 봉제 전문 인력 양성 교육

- 교육인원 : 170명(창업 및 취업지원 80명)
- 교육 및 운영내용
  - ▶ 취업을 위한 봉제전문인력 양성 교육, 봉제기술인에 대한 다기능화 교육, 창업교육 등
  - ▶ 봉제전문인력 은행 운영(봉제전문인력 Pool 구축)



- 패션산업의 기반인 봉제산업 역량 강화와 봉제 전문인력 확보
- 봉제업체의 수주상담을 통한 판로개척으로 봉제산업 활성화

## 패션지원센터의 봉제 컨트롤타워 구축 (1,666백만원)

### 서울시 주요 의류 생산거점에 패션지원센터 조성 및 운영

- 맞춤형 구인 구직 매칭으로 일자리 연결 및 창출 지원 등 네트워크 구축
- 경영지도와 기술 개선 지원으로 지역 영세업체의 견인차 역할 수행
- 3개 센터 합동 수주 상담회 개최(5월)
- 거점 봉제업체 발굴·육성(250개소) 및 봉제업체 작업환경 개선(163개소)
- 장비지원으로 영세의류·봉제업체 경제적 부담 완화(1,038대) 등

### 동대문·중랑·성동 등 주요 거점별 업체 특성에 적합한 차별화된 지원 추진

#### - 동대문 패션지원센터 운영

- ▶ 디자이너 및 의류업체의 수요를 감안한 소량오더제작실 (4개) 운영
- ▶ 봉제업체 대상 사업자등록 캠페인 실시(수시)



#### - 중랑 토탈패션지원센터 운영

- ▶ 고가 특수 봉제기기 활용 맞춤형 의류봉제 실습교육(의류전공 대학생 및 특성화 고교 학생)
- ▶ 봉제업계 대표 및 실무 책임자 대상 인사, 재무회계, 세무, 생산기술 등 교육



#### - 성동 토탈패션지원센터 운영

- ▶ 구두전문가 양성교육개설 : 실습위주 상·하반기 2회 및 비진학 고교생 대상 (6~8월)
- ▶ 현장기술인력 재교육 사업(구두, 가방 제조 3년 이내 비숙련자)
- ▶ 창업보육과정 운영(창업 멘토링제)



## IV. 2013년도 행정사무감사 처리결과

### □ 총괄

- 수감결과 처리요구사항 : 총 32건
- 조치내역

구분	계	완료	추진중	검토중	미반영
계	32	23	9	0	0
시정·처리요구사항	17	11	6	0	0
건의사항	3	0	3	0	0
기타(자료제출 등)	12	12	0	0	0

### □ 시정처리 요구사항(17건)

시정 및 처리 요구사항	조치결과 및 향후추진계획
<ul style="list-style-type: none"> <li>○ DDP 운영인력에 대한 세부 계획의 수립이 필요함. 특히 정규직 형태로 채용하는 부분에 있어서는 면밀한 검토를 요함 (DDP경영본부)</li> </ul>	<ul style="list-style-type: none"> <li>□ <b>추진상황 : 추진중</b></li> <li>□ <b>추진내용</b> <ul style="list-style-type: none"> <li>○ DDP 운영인력 기본종합계획 수립 완료('13.11.26)                             <ul style="list-style-type: none"> <li>- DDP 인력구성 550명 (채용인원 총 510명)                                     <ul style="list-style-type: none"> <li>▶전문기능직·기능직(정원) : 47명(10%)</li> <li>▶위탁인력 : 200명(39%)</li> <li>▶비정규인력(계약직, 파트타이머) : 113명(22%)</li> <li>▶DDP 봉사직 : 150명(29%)</li> </ul> </li> <li>※ 재단운영인력 40명 제외</li> </ul> </li> </ul> </li> <li>□ <b>추진계획</b> <ul style="list-style-type: none"> <li>○ 직무별 역할의 중요성 및 시급성에 따라 순차적 충원예정 &lt;1차 충원인력: 371명, '14년 2월 예정&gt;                             <ul style="list-style-type: none"> <li>- 직접고용 : 94명                                     <ul style="list-style-type: none"> <li>▶전문기능직: 7명 (장치장비운영, 레지스트라 등 7개 분야)</li> <li>▶계약직: 15명 (도슨트)</li> <li>▶파트타이머 : 72명 (안전지킴이, 전시지킴이 등 5개분야)</li> </ul> </li> <li>- 위탁운영업체 선정예정 : 187명                                     <ul style="list-style-type: none"> <li>▶시설관리(30), 보안(87) 주차(11), 매표·발권(9), 환경미화(30), 시민서비스안내요원(20)</li> </ul> </li> <li>- 자원봉사 : 90명 (안내, 안전모니터, 배려서비스 분야)</li> </ul> </li> </ul> </li> </ul>

시정 및 처리 요구사항	조치결과 및 향후추진계획
<p>○ 현재 DDP 구축사업 중 완료된 사업은 1건임. 차년도 개관에 차질이 없을지 우려됨 (DDP경영본부)</p>	<p>〈2차 총원 : 3월 이후 예정〉</p> <ul style="list-style-type: none"> <li>- 추가 DDP 현장운영인력(정규인력) 총원은 개관 후 직무 및 업무량 분석을 통해 적정인원 선정 및 총원 예정임</li> </ul> <p><input type="checkbox"/> 추진상황 : 추진중</p> <p><input type="checkbox"/> 추진내용</p> <ul style="list-style-type: none"> <li>○ 총 19개 사업(440억 규모) 발주 : 공간 장치·장비 8개, 전시 및 행사 2개, 포지셔닝 2개, 운영기반 7개</li> <li>- '14. 2월 현재 선정완료사업 17개, 공고 중 사업 1개, 준비 중 사업 1개</li> <li>- 사업준비 중인 사업은 단순 물품구매 사업으로 개관에 차질 없이 2월 공고 예정</li> <li>○ DDP는 글로벌 스탠다드의 사용성, 심미성, 효율성을 충족시키기 위한 공고, 협상, 실시설계 및 구축 등 디자인 포트폴리오 가치의 품질기반 사업 방식으로 진행</li> <li>- 동시 공학, 패스트 트랙킹 등 일정관리 기법으로 개관일정에 차질 없이 준비하고 있음</li> </ul> <p><input type="checkbox"/> 추진계획</p> <ul style="list-style-type: none"> <li>○ 공간구축, 인프라조성 등 운영준비사업 구축 완료 : '14. 2월 중</li> <li>○ 시운전 및 조정 : '14. 3월 초</li> </ul>
<p>○ 동대문역사문화공원 내 설치된 공작품의 지속적 관리가 필요함 (DDP전시본부)</p>	<p><input type="checkbox"/> 추진상황 : 추진중</p> <p><input type="checkbox"/> 추진내용</p> <ul style="list-style-type: none"> <li>○ 작품 개요 <ul style="list-style-type: none"> <li>- 작품 위치 : 동대문역사문화공원 동남측 인도</li> <li>- 제작년도: 2009년(서울디자인한마당2009 기념작품)</li> <li>- 작가(작품명) : 최정화(리사이클 해치)</li> <li>- 재료 : 내부 골조+우레탄 형틀+재활용 페트병</li> </ul> </li> <li>○ 유지관리 현황 <ul style="list-style-type: none"> <li>- 2009년 서울디자인한마당을 기념해 제작된 일시적 설치작품을 공원에 연장 전시하는 한시적 작품임</li> <li>- 상시적인 관찰과 주기적 보수 등 유지관리 활동을 펼치고 있으나, 페트병과 본체 우레탄이 너트로 접합되어 자연적 훼손, 인위적 파손 등 손상을 겪고 있음</li> </ul> </li> <li>○ 작품 생애기간에 대한 재검토('14. 1월) <ul style="list-style-type: none"> <li>- 작가 및 전문가 등과의 협의 통해 작품 생애기간 및 철거사항 협의</li> </ul> </li> </ul>

시정 및 처리 요구사항	조치결과 및 향후추진계획
	<input type="checkbox"/> <b>추진계획</b> ○ 작품 철거('14. 2월 중) - 작가와 세부사항협의 결정 후 진행예정
○ DDP 총감독 역할이 무엇인지? 경험이 많은 총감독을 활용하여 DDP 운영준비가 차질 없이 진행될 수 있도록 할 것 (DDP경영본부)	<input type="checkbox"/> <b>추진상황 : 완료</b> <input type="checkbox"/> <b>추진내용</b> ○ 삼성전자 디자인경영센터 부사장 등 문화·디자인 관련분야 36년 경력 전문가를 DDP총감독으로 활용하여 DDP 개관준비를 위한 사항들을 총괄진행 하였음 ○ 콘텐츠 및 운영 기반 구축, 개관 프로그램 기획, 수익사업 기획, 국내외 협력 네트워크, 기타 DDP 개관 기반 조성을 위해 필요한 사항 총괄 수행
○ 아직도 DDP 구축사업 중 공고 중, 미공고 사업들이 있는데 개관에 문제가 없을지 우려됨 (DDP경영본부)	<input type="checkbox"/> <b>추진상황 : 추진중</b> <input type="checkbox"/> <b>추진내용</b> ○ 총 19개 사업(440억 규모) 발주 : 공간 장치·장비 8개, 전시 및 행사 2개, 포지셔닝 2개, 운영기반 7개 - '14. 2월 현재 선정완료 17개 사업, 공고 중 1개 사업, 준비 중 1개사업 - 사업준비 중인 사업은 단순 물품구매 사업으로 개관에 차질 없이 진행(2월 공고 완료) ○ DDP는 글로벌 스탠다드의 사용성, 심미성, 효율성을 충족시키기 위한 공고, 협상, 실시설계 및 구축 등 디자인 포트폴리오 가치의 품질기반 사업 방식으로 진행 - 동시 공학, 패스트 트래킹 등 일정관리 기법으로 개관일정에 차질 없이 준비하고 있음  <input type="checkbox"/> <b>추진계획</b> ○ 공간구축, 인프라조성 등 운영준비사업 구축 완료 : '14. 2월 말 ○ 시운전 및 조정 : '14. 3월 초
○ 불용예산액 23억인데 이중 인건비에서 6억 8천이 불용되었는데 인건비는 불용되기 어려운데 이유는? (경영팀)	<input type="checkbox"/> <b>추진상황 : 완료</b> <input type="checkbox"/> <b>추진내용</b> ○ 결원, 퇴직 및 휴직자 발생에 따른 인건비 미지급 액임 - '13.12월말 정원 100명 현원 90명으로 계획대비 미채용, 퇴직자, 육아휴직자, 질병휴직 등의 사유로 인건비 미지급액이 발생함에 따라 불용액 발생

시정 및 처리 요구사항	조치결과 및 향후추진계획
	<input type="checkbox"/> <b>추진계획</b> ○ 개선대책 - 2014년도 인건비 계획 대비 퇴직자 및 육아휴직자 결원시 대체인력의 신속한 충원으로 불용액 최소화 노력
○ GDCO, 유네스코 등 국제기구 에서 서울시는 무엇을 얻을 수 있을지, 이들 기구들의 행사를 DDP에 유치해서 경제적 수익 을 창출할 필요성이 있음 (시민디자인연구팀)	<input type="checkbox"/> <b>추진상황 : 완료</b> <input type="checkbox"/> <b>추진내용</b> 1. GDCO(글로벌디자인도시협의체) ○ 사무국 및 운영위원회 운영 - GDCO 가입 희망도시 신청서 접수 및 상정 - 해외 도시 우수디자인 정책 발굴 및 DB구축 공유 - 운영위원회 개최 운영('13.8.27, 터키 앙카라) ○ 총회 등 의장도시 활동지원 - 총회 개최 지원('13.8.28, 터키 앙카라) - 총 26개 회원도시, 차기 의장도시 앙카라 재선출 2. 유네스코 창의도시 네트워크 ○ 서울디자인정책 및 DDP 개관 홍보 ○ 재단-해외 디자인기관 간 업무협력체계 구축 ○ 유네스코 디자인 창의도시_서울 국제세미나 개최('13.11.21) <input type="checkbox"/> <b>추진계획</b> ○ '14.3.21 DDP 개관시 유네스코 창의도시 분과회의 개최 예정(DDP 공간투어 후 DDP 활용방안 및 향후 협력 프로젝트 논의) ○ 2015~6 한불상호교류의 해 관련 생테티엔(유네스코 디자인 창의도시)과 전시 유치 및 관련 프로그램 개발 관련 협의 중
○ DDP 개관이 늦춰지는 이유는? (DDP경영본부)	<input type="checkbox"/> <b>추진상황 : 완료</b> <input type="checkbox"/> <b>추진내용</b> ○ DDP 개관일은 '2014년 3월 21일(금) PM3:00' - 2014 서울패션위크('14.3.21~26)와 연계를 통한 시너지 효과 창출 - DDP 실내·외 콘텐츠 프로그램 연동의 개관환경 조성 - DDP 개관과 서울패션위크 개최의 통합 운영으로 예산 절감 ○ 시장 취임 후 60여회의 청책과 3만여 명의 다양한 시민·전문가 의견을 수렴하여 '디자인·창조산업의 발신지', '시민과 지역과의 상행 운영', '공익성과 효율성을 강화한 자립운영'의 실행계획을 수립하여 추진 중

시정 및 처리 요구사항	조치결과 및 향후추진계획																
	<table border="1"> <thead> <tr> <th data-bbox="585 248 651 295">구분</th> <th data-bbox="651 248 1034 295">기 존</th> <th data-bbox="1034 248 1431 295">보 완</th> </tr> </thead> <tbody> <tr> <td data-bbox="585 295 651 383">집객 목표</td> <td data-bbox="651 295 1034 383">· 방문객 180만명/년 (동대문방문객 의존 구조, 기존의 방문객)</td> <td data-bbox="1034 295 1431 383">· 관람객 550만명/년 (DDP목적 방문객 중심, 새로운 관람객)</td> </tr> <tr> <td data-bbox="585 383 651 465">공간 구성</td> <td data-bbox="651 383 1034 465">· 컨벤션시설, 전시시설, 정보체험시설 (도상계획 중심 - 탈공간적, 탈맥락적 중심)</td> <td data-bbox="1034 383 1431 465">· 아트홀, 뮤지엄, 비즈센터, 공원, 편의시설 (실공간 중심 - 시간 연속성, 공간 다양성, 기능 유기성 중시)</td> </tr> <tr> <td data-bbox="585 465 651 501">운영</td> <td data-bbox="651 465 1034 501">· 市 의존형</td> <td data-bbox="1034 465 1431 501">· 자립형</td> </tr> <tr> <td data-bbox="585 501 651 584">수입 지출</td> <td data-bbox="651 501 1034 584">· 수입 (지출 : Δ206억 (입장료 미정수시 수입 192억원, 지출 398억원))</td> <td data-bbox="1034 501 1431 584">· 수입 = 지출 : 321억원 (공공성 확보와 업무 효율화로 100% 자립)</td> </tr> </tbody> </table>	구분	기 존	보 완	집객 목표	· 방문객 180만명/년 (동대문방문객 의존 구조, 기존의 방문객)	· 관람객 550만명/년 (DDP목적 방문객 중심, 새로운 관람객)	공간 구성	· 컨벤션시설, 전시시설, 정보체험시설 (도상계획 중심 - 탈공간적, 탈맥락적 중심)	· 아트홀, 뮤지엄, 비즈센터, 공원, 편의시설 (실공간 중심 - 시간 연속성, 공간 다양성, 기능 유기성 중시)	운영	· 市 의존형	· 자립형	수입 지출	· 수입 (지출 : Δ206억 (입장료 미정수시 수입 192억원, 지출 398억원))	· 수입 = 지출 : 321억원 (공공성 확보와 업무 효율화로 100% 자립)	
구분	기 존	보 완															
집객 목표	· 방문객 180만명/년 (동대문방문객 의존 구조, 기존의 방문객)	· 관람객 550만명/년 (DDP목적 방문객 중심, 새로운 관람객)															
공간 구성	· 컨벤션시설, 전시시설, 정보체험시설 (도상계획 중심 - 탈공간적, 탈맥락적 중심)	· 아트홀, 뮤지엄, 비즈센터, 공원, 편의시설 (실공간 중심 - 시간 연속성, 공간 다양성, 기능 유기성 중시)															
운영	· 市 의존형	· 자립형															
수입 지출	· 수입 (지출 : Δ206억 (입장료 미정수시 수입 192억원, 지출 398억원))	· 수입 = 지출 : 321억원 (공공성 확보와 업무 효율화로 100% 자립)															
<p>○ 개관 이후 막대한 적자가 예상되는데 시장과 사장이 바뀌더라도 기본 목적이 바뀌지 않도록 하고 서울관광마케팅과 협력하여 MICE 계획 수립 필요 (DDP전시본부)</p>	<p><input type="checkbox"/> 추진상황 : 완료</p> <p><input type="checkbox"/> 추진내용</p> <ul style="list-style-type: none"> <li>○ DDP에 대한 위상을 확고히 하고, DDP의 장기적인 수익창출을 제고하기 위해 국내외 기업의 신제품 발표회, MICE 행사, 세계수준의 전시를 유치하여 창조지식의 발신지로서의 DDP기능 확보</li> <li>○ 서울관광마케팅과는 국제 MICE산업 박람회 공동참가 및 행사 주최자 · 바이어들과 교류 및 유치 확대 추진</li> </ul> <p><input type="checkbox"/> 추진계획</p> <ul style="list-style-type: none"> <li>○ MICE 전문가 초청 팸투어 개최 <ul style="list-style-type: none"> <li>- PCO, PEO 등 MICE 전문가 초청 팸투어('14. 2월)</li> <li>- KME(Korea MICE Expo) 바이어대상 팸투어('14. 6월)</li> </ul> </li> <li>○ 해외 MICE 박람회 참가 홍보 및 DDP 대관 유치 <ul style="list-style-type: none"> <li>- 참가 대상 박람회 : IT&amp;CMA(방콕), IT&amp;CM China 등</li> <li>- TTG MICE, M&amp;C(국제적인 MICE잡지) DDP 공동광고</li> </ul> </li> </ul>																
<p>○ 예정 수탁사업은 DDP에서 해야 할 일인지 의문시 되며, 전시나 MICE 등에 집중해야 할 필요가 있음 (DDP전시본부)</p>	<p><input type="checkbox"/> 추진상황 : 추진중</p> <p><input type="checkbox"/> 추진내용</p> <ul style="list-style-type: none"> <li>○ 패션위크 등 DDP 목적에 부합하는 주요한 사업만 대관하고 있음</li> <li>○ DDP의 목적에 부합하는 전시나 MICE, 런칭쇼 등을 중심으로 대관 <ul style="list-style-type: none"> <li>- 14년 대관 가동률 83%(국제회의의 6%. 전시 58%, 공연 35%)</li> <li>- 15년 대관 국제회의 및 국제규모 런칭쇼 비중을 상향 대관</li> </ul> </li> </ul> <p><input type="checkbox"/> 추진계획</p>																

시정 및 처리 요구사항	조치결과 및 향후추진계획					
	<table border="1"> <thead> <tr> <th data-bbox="608 271 963 304">개관('13~'14상반기)</th> </tr> </thead> <tbody> <tr> <td data-bbox="608 304 963 636"> <b>네트워크 구축 및 홍보</b>            · 적극적인 유치 마케팅으로 DDP 인지도 확대            · 집객중심의 전시 및 국제 컨퍼런스 중심 대관            · 장기적인 콘텐츠 확보            예) 서울디지털포럼(SBS)         </td> </tr> </tbody> </table>	개관('13~'14상반기)	<b>네트워크 구축 및 홍보</b> · 적극적인 유치 마케팅으로 DDP 인지도 확대 · 집객중심의 전시 및 국제 컨퍼런스 중심 대관 · 장기적인 콘텐츠 확보 예) 서울디지털포럼(SBS)	<table border="1"> <thead> <tr> <th data-bbox="1043 271 1385 304">발전기('14하반기~'15)</th> </tr> </thead> <tbody> <tr> <td data-bbox="1043 304 1385 636"> <b>유치 콘텐츠 확보</b>            · 2015년부터 2018년까지 DDP 내에서 진행될 전시 및 MICE 행사 확보            · 글로벌 컨벤션 콘텐츠 발굴 및 확보를 위해 주요 MICE 행사 참가 및 참관            예) IT&amp;CMA(방콕), ITBASIA(싱가폴)         </td> </tr> </tbody> </table>	발전기('14하반기~'15)	<b>유치 콘텐츠 확보</b> · 2015년부터 2018년까지 DDP 내에서 진행될 전시 및 MICE 행사 확보 · 글로벌 컨벤션 콘텐츠 발굴 및 확보를 위해 주요 MICE 행사 참가 및 참관 예) IT&CMA(방콕), ITBASIA(싱가폴)
개관('13~'14상반기)						
<b>네트워크 구축 및 홍보</b> · 적극적인 유치 마케팅으로 DDP 인지도 확대 · 집객중심의 전시 및 국제 컨퍼런스 중심 대관 · 장기적인 콘텐츠 확보 예) 서울디지털포럼(SBS)						
발전기('14하반기~'15)						
<b>유치 콘텐츠 확보</b> · 2015년부터 2018년까지 DDP 내에서 진행될 전시 및 MICE 행사 확보 · 글로벌 컨벤션 콘텐츠 발굴 및 확보를 위해 주요 MICE 행사 참가 및 참관 예) IT&CMA(방콕), ITBASIA(싱가폴)						
<p>○ 자료제출시 예산에 대한 부분이 자세하지 못하여 자료로서 의미가 없으므로 자료준비 시정 필요 (기획홍보팀)</p>	<p><input type="checkbox"/> <b>추진상황 : 완료</b></p> <p><input type="checkbox"/> <b>추진내용</b></p> <p>○ 향후 의원 요구자료 제출 시 질의 의도에 부합하는 상세자료를 제출할 수 있도록 시정 하겠음.</p>					
<p>○ 도심창조디자인 산업 프로젝트의 성수동 수제화 거리 사업에 초기 사업계획과 다르게 진행되는 것과 민간에서 진행하던 공모전에 끼워 넣기식 사업은 바람직하지 못함. 정확한 계획의 수립과 진행이 이루어져야하며 앞으로 서울시의 성과를 제고할 수 있도록 해야 함 (시민서비스디자인팀)</p>	<p><input type="checkbox"/> <b>추진상황 : 완료</b></p> <p><input type="checkbox"/> <b>추진내용</b></p> <ol style="list-style-type: none"> <li>1. 사전리서치, 방향성 도출           <ul style="list-style-type: none"> <li>- 공동주최 : 롯데백화점 공동협력 추진 협의(롯데 측 요청)</li> <li>- 홍보협의 : CJ E&amp;M(ONstyle) 협력 추진 협의(CJ 측 요청)</li> <li>- 해외과정 진행 협의 : a.testoni 본사 contact</li> </ul> </li> <li>2. '벤처 구두전문가 공모'           <ul style="list-style-type: none"> <li>- 사업지원 대상자 선정 공모(4~6월)               <ul style="list-style-type: none"> <li>▶ 주최 : 서울디자인재단, 롯데백화점</li> <li>▶ 협조 : CJ E&amp;M</li> </ul> </li> <li>- 심사(1~3차 심사) : 프로젝트 런웨이 서바이벌 프로그램 추진 예정</li> </ul> </li> <li>3. 국내과정(6월~7월)           <ul style="list-style-type: none"> <li>- 대상 : 2차 심사 선정자(24명 예정)</li> <li>- 프로그램 : 국내 유명 구두전문가 특강(2회)</li> </ul> </li> <li>4. 해외과정(9월)           <ul style="list-style-type: none"> <li>- 대상 : 공모 최종선정자(9명 예정)</li> <li>- 프로그램 : 밀라노, 볼로냐, 피렌체 구두 벤치마킹 지역 답사               <ul style="list-style-type: none"> <li>▶ 참가자 : 항공권.숙박비 지원, 기타 비용 참가자 부담</li> </ul> </li> </ul> </li> <li>5. 홍보(10월~)           <ul style="list-style-type: none"> <li>- 슈즈개발프로젝트 런웨이 서바이벌 프로그램 홍보, 사업확산</li> </ul> </li> </ol>					
<p>○ 인건비 관련해서도 인재풀에 대한 문제만이 아니라 DDP 전체</p>	<p><input type="checkbox"/> <b>추진상황 : 완료</b></p> <p><input type="checkbox"/> <b>추진내용</b></p>					

시정 및 처리 요구사항	조치결과 및 향후추진계획
<p>계획이 잘못된 것임. 사업에 대한 명확성이 없었기 때문에 인재를 채용 못한 것으로 계획수립을 명확히 할 필요가 있음 (DDP경영본부)</p>	<ul style="list-style-type: none"> <li>○ DDP 운영인력 기본종합계획 수립 완료 후, DDP운영 사업에 투입 될 적정인력 산출을 위한 사업·조직·인력 진단을 통해 채용인력에 대한 적정성 및 객관성 확보('13.11.26)</li> <li>□ <b>추진계획</b> <ul style="list-style-type: none"> <li>○ 인건비의 효율적 운영을 위해 개관 후 지속적인 직무분석 및 업무량 평가를 통해 적정인원 충원 및 운영예정</li> </ul> </li> </ul>
<p>○ 법적으로 서면결의를 못하게 되어 있는데 왜 했는지?(공익법인 설립운영~~ 법 → 9조3항, 서면결의를 할 수 없도록 규정) (경영팀)</p>	<ul style="list-style-type: none"> <li>□ <b>추진상황 : 완료</b></li> <li>□ <b>추진내용</b> <ul style="list-style-type: none"> <li>○ 공익법인 운영에 관한 법률 제2조에 의해 서면결의 할 수 없는 재단은 학자금, 장학금, 연구비지원, 학술, 자선을 위한 출연기관에 한하므로 해당사항은 없으나 향후 가능한 서면결의를 최소화 하도록 시정 하겠음.</li> </ul> </li> </ul>
<p>○ 서울시가 100% 출자한 기관이 내년에 DDP 운영 관련 인건비 110억으로 산출했는데 코엑스와 킨텍스 비교하여 적정한지? 현장참여 인력은 정규직은 안 됨. 정규직은 3~4년 운영해 보고 결정해야 하며 정규인력 최소화해야 함 (DDP경영본부)</p>	<ul style="list-style-type: none"> <li>□ <b>추진상황 : 완료</b></li> <li>□ <b>추진내용</b> <ul style="list-style-type: none"> <li>○ DDP 인력운영 기본종합계획 수립완료('13.11.26) <ul style="list-style-type: none"> <li>- DDP 기획인력, 현장관리인력, 시민참여인력 운영방안 및 인원산출에 대한 기본종합계획 수립 완료</li> </ul> </li> <li>□ <b>추진계획</b> <ul style="list-style-type: none"> <li>○ 운영초기 위탁운영 비율 확대를 통한 운영효율 강화 <ul style="list-style-type: none"> <li>- DDP 초기(3~4년) 운영에 필요한 필수 기획 및 현장관리 인력을 제외한 분야에 대한 위탁운영을 통해 운영노하우를 습득하고, 운영초기 발생할 수 있는 위험요소 대비</li> <li>- DDP 인력구성 (총 510명/재단 운영인력 40명 제외) <ul style="list-style-type: none"> <li>▶ 전문기능직·기능직(정원) : 47명(10%)</li> <li>▶ 위탁인력 : 200명(39%)</li> <li>▶ 비정규인력(계약직, 파트타이머) : 113명(22%)</li> <li>▶ DDP 봉사직 : 150명(29%)</li> </ul> </li> </ul> </li> </ul> </li> </ul> </li> </ul>
<p>○ 기부기탁 모금은 적정하게 이루어져야 함. 그리고 기부기탁 전문인력까지 채용해서 할 필요는 없음 (DDP전시본부)</p>	<ul style="list-style-type: none"> <li>□ <b>추진상황 : 추진중</b></li> <li>□ <b>추진내용</b> <ul style="list-style-type: none"> <li>○ 관련 법규 및 규정 의거 DDP를 매개로 한 공익성 바탕의 민간 협력활동 추진 중으로 해당 인원은 기부금(품) 행정관리를 위한 역할 수행(계약직 4급 1인)</li> <li>- 「문화예술진흥법」 의거 전문예술법인 지정</li> </ul> </li> </ul>



시정 및 처리 요구사항	조치결과 및 향후추진계획
	<ul style="list-style-type: none"> <li>- 기부금 관리 및 운영 규정 ('09.3.2 제정)</li> <li><input type="checkbox"/> <b>추진계획</b></li> <li>○ DDP를 매개로 공익성 바탕의 민간협력 활동 추진 <ul style="list-style-type: none"> <li>- DDP 공간자원의 공유 및 민간 창의프로그램 등과의 협업을 통해 상호 Win-Win할 수 있도록 사업기반의 민간협력 활동 전개 예정</li> </ul> </li> </ul>
<p>○ 디자인 컨설턴트 / 희망의 다빈치 프로젝트 사업과 중복되는 사업임. 반드시 사업은 중단해야 함 (시민서비스디자인센터)</p>	<ul style="list-style-type: none"> <li><input type="checkbox"/> <b>추진상황 : 완료</b></li> <li><input type="checkbox"/> <b>추진내용</b></li> <li>○ 서울디자인컨설턴트('13.4.24 위촉) <ul style="list-style-type: none"> <li>- 지정과제 모집공고('13.5월) : 제품, 시각, 패키지, 환경, 문화상품, 서비스디자인, 디자인경영, 마케팅 및 법률분야 등</li> <li>- 지정과제 심사 및 수행('13.6~9월) : 43개</li> <li>- 자유과제 수행('13.10~'14.1월) : 45개</li> </ul> </li> <li>○ 다빈치 프로젝트 추진현황 <ul style="list-style-type: none"> <li>- 다빈치 프로젝트 TF구성('13.1월)</li> <li>- 분야별 전문기업(가) 풀 구성('13.6월) <ul style="list-style-type: none"> <li>※ 사업단위(15) : 골목, 공동주거, 공예도시, 문화상품, 범죄예방, 보장, 성수동, 약령시장, 어린이, 업사이클, 액티브, 유희시설, 재래시장, 정자나무, 주얼리</li> <li>※ 프로세스(4) : 기획, 디자인, 커뮤니티, 협력</li> </ul> </li> <li>- 내외부 검토위원회를 통한 최종 200명 선정('13.6월)</li> <li>- 분야별 전문기업(가) 풀 공유('13.7월)</li> </ul> </li> <li>○ 조치계획(사업 간 차이점) <ul style="list-style-type: none"> <li>- 다빈치 프로젝트는 비예산사업으로 사업단위별 전문기업(가)풀을 구성, 서울시 및 관련 부처에 보급하여 사업추진 시 참고하여 활용하는 단순자문 인력풀이나,</li> <li>- 디자인컨설턴트 사업은 참여 전문가와 과제를 공모 및 심사를 통해 선정하며 실질적인 프로젝트 실행과정에 투입되어 사업의 성과를 이끌어 내는 디자인산업 육성을 위한 사업이므로 중복사업으로 보기에 는 무리가 있음.</li> </ul> </li> <li><input type="checkbox"/> <b>추진계획</b></li> <li>○ 14년 사업은 다빈치 프로젝트와 성격을 더욱 명확히 추진하겠으며, 컨설팅 성과가 디자인산업 육성에 기여할 수 있도록 노력하겠음</li> </ul>

□ **건의사항(3건)**

건의사항	조치결과
<p>○ DDP 정원 결원으로 직원들의 업무피로도도가 상당할 것으로 예상되므로 업무효율성 고려 빠른 시간 내 추가 채용을 진행해야 할 것임 (DDP경영본부)</p>	<p>□ <b>추진상황 : 추진중</b> □ <b>추진내용</b></p> <ul style="list-style-type: none"> <li>○ DDP 운영인력 기본종합계획 수립 완료('13.11.26)               <ul style="list-style-type: none"> <li>- DDP 인력구성 550명 (채용인원 총 510명)                   <ul style="list-style-type: none"> <li>▶전문기능직·기능직(정원) : 47명(10%)</li> <li>▶위탁인력 : 200명(39%)</li> <li>▶비정규인력(계약직, 파트타이머) : 113명(22%)</li> <li>▶DDP 봉사직 : 150명(29%)</li> </ul> </li> </ul> </li> <li>※ 재단 운영인력 40명 제외</li> </ul> <p>□ <b>추진계획</b></p> <ul style="list-style-type: none"> <li>○ 직무별 역할의 중요성 및 시급성에 따라 순차적 충원예정 &lt;1차 충원인력: 371명, '14년 2월 예정&gt;               <ul style="list-style-type: none"> <li>- 직접고용 : 94명                   <ul style="list-style-type: none"> <li>▶전문기능직: 7명 (장치장비운영, 레지스트라 등 7개 분야)</li> <li>▶계약직: 15명 (도슨트)</li> <li>▶파트타이머 : 72명 (안전지킴이, 전시지킴이 등 5개분야)</li> </ul> </li> <li>- 위탁운영업체 선정예정 : 187명                   <ul style="list-style-type: none"> <li>▶시설관리(30), 보안(87) 주차(11), 매표·발권(9), 환경미화(30), 시민서비스안내요원(20)</li> </ul> </li> <li>- 자원봉사 : 90명 (안내, 안전모니터, 배려서비스 분야)</li> </ul> </li> <li>&lt;2차 충원 : 3월 이후 예정&gt;</li> <li>- 추가 DDP 현장운영인력(정규인력) 충원은 개관 후 직무 및 업무량 분석을 통해 적정인원 선정 및 충원(2차) 예정임</li> </ul>
<p>○ 재단의 당초 설립목적에 맞게 시민디자인분야의 사업범위를 축소하고 DDP 운영에 집중하는 것이 필요할 것임 (DDP경영본부)</p>	<p>□ <b>추진상황 : 추진중</b> □ <b>추진내용</b></p> <ul style="list-style-type: none"> <li>○ 'DDP경영단' 조직 구성 및 DDP경영단장 신규채용으로 집중 운영준비체제 구축               <ul style="list-style-type: none"> <li>- 기존 팀 단위의 DDP 준비조직을 'DDP경영단'으로 기능을 확장하고 인력구성을 확대, DDP 운영준비체제 마련                   <ul style="list-style-type: none"> <li>▶ DDP 서비스팀(15명) → DDP 경영단 1단장 3본부 9팀(정규 37명 계약 21명)</li> </ul> </li> </ul> </li> <li>○ DDP는 5천억 가까이 건축비용과 설계는 물론 고비용 운영비와 콘텐츠, 전문가 중심의 '세계 디자인의 메카'로 계획 되어 시민과 언론의 비난을 받아옴.</li> <li>○ 시장 취입 후 60여회의 청책과 3만여 명의 다양한 시민·전문가 의견을 수렴하여 '디자인·창조산업의 발신지', '시민과 지역과의 상행 운영', '공익성과 효율성을 강화한</li> </ul>

건의사항	조치결과
<p>○ 서울디자인지원센터와 DDP의 공간 통합이 필요 (DDP경영본부)</p>	<p>자립운영'의 실행계획을 수립하여 추진 중</p> <p><input type="checkbox"/> 추진상황 : 추진중</p> <p><input type="checkbox"/> 추진내용</p> <ul style="list-style-type: none"> <li>○ 서울디자인지원센터 : '11. 8월 ~ 현재 <ul style="list-style-type: none"> <li>- 디자인산업 육성을 위한 연구개발 및 교육, 교류협력을 지원하는 디자인 종합 지원센터 구축·운영목적으로 개관</li> <li>- 디자인지식정보 제공, 디자인 연구개발 지원, 창의적인 인재양성 등 사업 추진</li> </ul> </li> <li>○ 동대문디자인플라자(DDP) : '14. 3. 21 개관 <ul style="list-style-type: none"> <li>- 시민과 함께 만들고 나누는 디자인·창조산업의 발신지 구현 목적으로 운영 준비 중으로,</li> <li>- 개관 후 전시, 공연 및 발표, 체험교육, 비즈니스, 시민편의 서비스 등을 제공·운영할 예정</li> </ul> </li> </ul> <p><input type="checkbox"/> 향후계획</p> <ul style="list-style-type: none"> <li>○ 디자인산업 지원체계 컴팩트화 <ul style="list-style-type: none"> <li>- 마포, 구로, 강남 등 디자인지원센터 패쇄 및 서울디자인지원센터/DMC센터로 지원체계 단일화 및 입체화</li> </ul> </li> <li>○ 서울디자인지원센터와 DDP 운영 연계성 강화 <ul style="list-style-type: none"> <li>- 디자인산업 지원의 기능 활동(지원센터)과 전시·공연·발표 및 시민 참여의 공간 활동(DDP)의 시너지 창출: DDP종합운영계획('12.11) 및 실행계획('13.10) 수립</li> <li>- 디자인산업 지원을 위한 DDP 내 공간 및 프로그램 활성화로 창조산업 기반 강화</li> </ul> </li> <li>○ 디자인클러스터 구축 및 운영 검토 및 계획(장기과제) <ul style="list-style-type: none"> <li>- DDP 뒤편 동대문유어스빌딩을 활용한 서울디자인지원센터 및 동대문패션센터의 병용 운영과 DDP의 연계 운영을 통한 디자인 클러스터 방안 검토 및 연구</li> </ul> </li> </ul>

끝.