
2016년 주요업무 보고

2016. 11. 22

서울특별시 은평병원

환자서비스헌장

서울특별시 은평병원 전 직원은 시민께서 최고의 의료서비스를 받으실 수 있도록 아래와 같이 노력하겠습니다.

- 우리는 환자의 인간으로서의 존엄과 가치를 보장하는 것을 최우선으로 하겠습니다.
- 우리는 환자의 입장에서 환자를 먼저 생각하는 환자중심의 의료서비스를 제공 하겠습니다.
- 우리는 수준 높은 치료인력으로 쾌적한 진료환경을 조성하고 의료시설을 확보하여 환자의 조속한 회복을 위해 최선을 다하겠습니다.
- 우리는 환자의 알 권리를 최대한 존중하며 진료와 관련된 개인정보의 비밀을 보호하고 환자의 인권을 보장하겠습니다.
- 우리는 환자의 경제적·진료 외적인 이유로 진료를 거부하거나 기피하지 않도록 하겠습니다.
- 우리는 의료서비스 개선을 위해 시민만족도 조사와 여론함 등을 설치하여 항상 고객의 소리에 귀 기울이고 이를 적극 반영해 나가겠습니다.
- 우리는 의료서비스를 최고 수준으로 높이기 위해 『서비스 이행기준』을 설정하고 이를 성실히 준수하겠습니다.

일 반 현 황

1 연혁 및 시설현황

주요연혁

- 1947.04.01. 시립순화병원(구:중부)내 마약중독자 치료소 발족
- 1951.05.01. 중구 주자동 41번지 이전
- 1960.12.24. 현주소로 신축 이전
- 1961.05.15. 시립서부병원으로 개칭
- 1969.04.21. 시립정신병원으로 개칭
- 1997.01.15. 시립은평병원으로 개칭
- 2002.01.23. 현 위치 신축
- 2009.01.08. 서울특별시 은평병원으로 개칭
- 2011.03.09. 어린이발달센터 증축개원

시설현황

- 대 지 : 10,905 m^2
- 건 물 : 18,140 m^2 (지상6층, 지하2층)
- 허가병상수 : 309병상(294병상/7개 병동, 15병상/24시간 진료실)

기 능

- 정신과 질환·중독자 전문치료
- 지역사회 의 일차적 진료수요 해결을 위한 일반진료 실시
- 마약류중독자 치료보호지정기관(1990. 7. 24)
- 가정법원 가정보호 수탁기관(2005. 3. 23)
- 가정법 원 아동보호사건 행위자 수탁기관(2014. 9. 26)
- 서울남부지방법원 아동보호사건 행위자 수탁기관(2014. 9. 30)

병원운영 목표

서울특별시은평병원 Mission / Vision

미션 (Mission)

우리는 최상의 의료 서비스를 제공하여
시민 정신건강 향상 및 공공보건 발전을 이룬다.

비전 (Vision)

1. 최고 수준의 정신건강의학과 전문병원
2. 서울특별시 정신건강병원의 허브병원
3. 공공 정신건강의료기관의 모델 정립

병원 운영사업

특화된
정신건강
의료서비스
제공

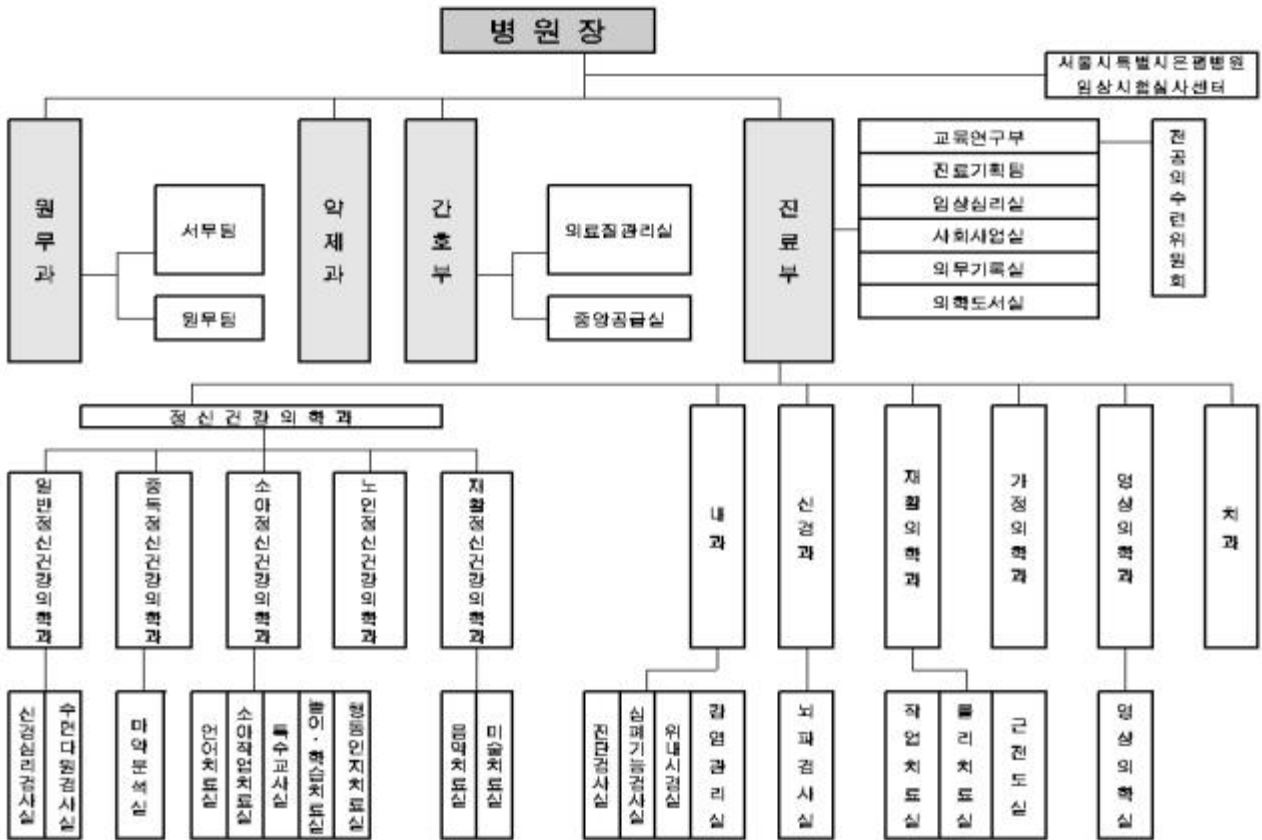
시민 중심의
의료질
향상

공공 보건
의료 강화

어린이
발달센터
운영 활성화

2 조직 및 인력

□ 조 직 : 2부(1과, 1팀, 7진료과), 2과(2팀)



□ 인 력 : 정원 210명 / 현원 203명

(2016.9.30. 기준, 단위 : 명)

구분	계	임기제			행정직군				기술직군				관리 운영	전문 경력	
		소계	의사	기타	소계	행정	전산	방호	소계	간호	약무	의료 기술			기타
정원	210	49	21	28	12	7	1	4	133	78	6	16	33	12	4
현원	203	46	20	26	12	7	1	4	134	75	6	17	36	8	3
증감	△7	△3	△1	△2	-	-	-	-	1	△3	-	1	3	△4	△1

※ 임기제 기타내역(정28/현26)

- 보건 5, 사회복지 2, 의료기술 13, 간호조무 6

※ 기술직 기타내역(정33/현36)

- 통신 1/1, 건축 0/1, 화공 1/1, 위생 1/5, 시설관리 0/2, 운전원 3/3, 간호조무 26/22, 식품위생 1/1

※ 정원외 인력(66)

- 전공의 8, 청경 2, 시간제임기제 26(약사3, 원무수납4, 의료수가2, 의무기록1, 간호10, 간호조무5, 임상병리1)

- 공무원 24(사무총사원3, 시설관리7, 청소8, 경비6), 준공무원 2(안내), 촉탁계약직 4(청소)

3 예산 및 진료·의료장비 현황

□ 예산현황

(‘16.9.30 기준, 단위 : 백만원)

구분		2016년	2015년	증감액	증감율(%)
세입	총계	8,739	8,702	37	0.4
	경상적 세외수입	8,659	8,611	48	0.6
	진료(사업)수입	8,659	8,611	48	0.6
	주차장 수입	77	91	△14	△15.4
	공유재산 사용료	3	-	-	-
	임시적 세외수입	-	-	-	-
세출	총계	7,027	7,545	△518	△6.9
	사업비	5,826	6,391	△565	△8.8
	청산사업시행설비	1,265	1,514	△249	△16.4
	의료서비스비용	4,369	4,219	150	3.6
	의료비및확행	111	478	△367	△76.8
	발장애아전문치료센터	81	80	1	1.3
	연구개발비용및	-	100	△100	-
	일반경비	1,201	1,154	47	4.1

○ 세출예산 세부내역

(단위 : 천원, %)

구분	2016년 예산	2016. 9. 30집행 현황		2015년 예산
		집행액	집행률	
계	7,026,914	4,307,507	61.3%	7,545,127
은평병원운영	5,825,824	3,588,330	61.6%	6,391,352
청사시설운영관리	1,264,830	729,800	57.7%	1,514,276
공공운영비	662,231	363,005	54.8%	645,262
시설비 및 부대비	270,000	190,862	70.7%	100,000
기간제근로자등보수	250,047	165,119	66.0%	720,819
자산취득비	67,852	-	0.0%	30,195
사무관리비	14,700	10,813	73.6%	18,000
고객중심 의료서비스 제공	4,285,196	2,639,821	61.6%	4,219,340
의료및구료비	3,590,301	2,234,083	62.2%	3,556,039
특정업무경비	271,200	232,292	85.7%	271,200
사무관리비	227,143	94,996	41.8%	228,393
사회복무요원보상금	61,680	25,966	42.1%	61,680
기간제근로자등보수	44,304	23,534	53.1%	-
행사실비보상금	40,320	23,388	58.0%	53,780
연금지급금	24,750	-	0.0%	22,750
시책추진업무추진비	12,000	5,500	45.8%	12,000

4 성과지표별 추진현황

연번	정책사업 목표명	성과 지표명	성과			예산(백만원)			부서명
			목표	실적	달성률 (%)	예산액	집행액	집행률 (%)	
총 계						102	102	100	
1	시민 정신건강 안전망 구축	정신건강안전망 이용 시민수	102,300	98,951	96.7	102	102	100	진료부
2		중독, 정신재활 프로그램 운영횟수	4,450	5,771	100	38	28	74	간호부

부 서 별 업 무 분 장

부 서 명	분 장 업 무	비 고
진 료 부	<ul style="list-style-type: none"> • 정신건강의학과(일반·소아·노인·중독·재활정신과) 입원 및 외래 환자 진료 • 내과, 신경과, 영상의학과, 치과, 재활의학과, 가정의학과 입원 및 외래 환자 진료 • 정신건강의학과 전공의 수련기관 운영 • 정신보건전문요원(정신보건사회복지사, 임상심리사) 수련기관 운영 • 보건복지부 공공보건의료사업 수행 • 그 밖에 의료법 및 정신보건법에 정한 사업 수행 	
간 호 부	<ul style="list-style-type: none"> • 환자의 간호 및 병동운영에 관한 사항 • 간호부 직원 근무에 관한 사항 • 의료기관 인증유지관리에 관한 사항 • 환자 안전과 의료 질 향상(QI) 및 감염관리 • 정신보건전문요원(간호사) 수련기관 운영 • 간호 소위원회 운영에 관한 사항 	
약 제 과	<ul style="list-style-type: none"> • 약품의 조제·투약 및 처방전의 검사·보관 • 의약품·의료장비·의료용품 그 밖의 위생용품의 수급 및 보관 • 약사소위원회의 운영에 관한 사항 	
원 무 과	<ul style="list-style-type: none"> • 문서·보안·관인관수·인사 • 예산·회계 및 물품관리 • 수수료·사용료 및 진료비의 수납 • 환자의 입원·퇴원 • 급량 및 영양에 관한 사항 • 원내 다른 과 및 부의 주관에 속하지 아니하는 사항 	

주요 업무 보고

I / 최상의 의료서비스 제공 및 연구를 통한 시민 정신건강 향상

1. 특화된 집중치료 프로그램 운영
2. 만성 정신장애인을 위한 다양한 재활 프로그램 운영
3. 정신재활 간호관리 시스템 도입
4. 정신보건간호사 수련과정 강화
5. 병원 감염관리 안전망 구축

1. 특화된 집중치료 프로그램 운영

추진배경

- 중독관련 피해 증가로 사회적 비용이 증가함에 따라 전문적·지속적 집중 치료 및 관심제고
- 정신건강 24시간 응급 의료서비스를 통한 사회 안전망 체계 구축

사업개요

- 입원환자 대상 중독 치료 프로그램 운영
 - 중독치료 전문 ‘재발예방, 고위험상황분석, 분노관리’ 프로그램 운영
 - 알코올 중독 환자에 특화된 커리큘럼의 체계적·단계적 수행
 - 지역 알코올중독 재활기관 설명회 개최로 재활동기 촉진
- 24시간 진료실 운영
 - 상시 정신건강의학과 환자 위기상황 대처 및 진료체계 구축
- 2016년 예산 : 1,000천원

추진실적

(’16.9.30. 기준, 단위 : 회, 명, %)

구 분	목 표	실 적	달성률(%)
중독치료전문 ‘재발예방, 고 위험상황 분석, 분노관리’ 프로그램 운영	140회	113회	80.7%
지역 알코올중독 재활기관 설명회	20회	16회	80%
24시간 진료실 운영	2,160명	1,648명	76.2%

○ 예산집행 현황

(단위 : 천원, %)

예산액	집행액	집행률(%)	비고
1,000	743	74.3%	12월 집행완료 예정

향후계획(’16.10~12월)

- 중독치료 프로그램 ‘통합재활프로그램’ 변경 : 11월 ~
- 중독병동 ‘통합재활프로그램’ 자료집 제작, 배부 : 11월 ~

2. 만성 정신장애인을 위한 다양한 재활 프로그램 운영

추진배경

- 특화된 재활프로그램 운영을 통한 신체적, 정서적, 사회적 행동 변화 촉진
- 다양한 사회복지 서비스 등 유익한 정보제공 및 원활한 사회복귀 유도

사업개요

- 만성 정신질환자 정신재활치료 프로그램 운영
 - 퇴원준비, 중독전문, 3금프로그램, 생활체육, 상황대처훈련프로그램
 - 문학치료, 종이접기, 정신재활그룹치료(CRC), 심리극, 지역사회적응훈련, 지역기관탐방 프로그램
- 직업재활훈련(보호작업장) 프로그램 운영
 - 낮병동 환자대상 비누제작(월 4회 진행)
- 퇴원환자 재활 프로그램
 - 퇴원준비 프로그램 내 중독 회복자 모임을 통한 집단치료 과정 운영
 - 퇴원 후 지속적 외래치료 유도, 재활기관 연계를 통한 사회복귀 지원

추진실적

(’16.9.30. 기준, 단위 : 명, %)

구 분	목 표	실 적	달성률(%)
재활프로그램 운영	13,000명	10,189명	78.3%

○ 예산집행 현황

(단위 : 천원, %)

예산액	집행액	집행률(%)	비고
3,000	2,524	84.1%	12월 집행완료 예정

향후계획(’16.10~12월)

- 입원환자 대상 ‘지역정신보건기관 및 문화 탐방 프로그램’ 운영 : 11월 예정

3. 정신재활 간호관리 시스템 도입

추진배경

- 재활프로그램 운영의 관리시스템 도입으로 안정적·체계적 재활환경 조성
- 병동별 환자 특성에 맞는 프로그램 운영으로 내실 있는 최상의 재활치료 서비스 제공

사업개요

- 근거 : 정신보건법 제4조의3(정신보건사업계획의 수립)
- 사업내용
 - 정신재활 간호프로그램 평가 관리시스템 도입(맞춤형 개별계획 및 평가)
 - 병동별 특화 정신재활간호프로그램 운영
 - 병동별 공통 정신재활간호프로그램 운영
- 2016년 예산 : 비예산

추진실적

(’16.9.30. 기준, 단위 : 회, 명, %)

구 분	목 표	실 적	달성률(%)
정신재활간호프로그램 운영	9,000회	8,857회	98.4%
	97,527명	98,325명	100.8%
정신재활간호관리(계획, 평가)	2,480명	2,408명	97.1%

향후계획(’16.10~12월)

- 병동별 특화 정신재활 간호프로그램 운영 : 10월 ~ 12월
- 병동 공통 프로그램 운영 : 10월 ~ 12월
- 정신재활 간호프로그램 평가 : ’17년 1월

4. 정신보건간호사 수련과정 강화

추진배경

- 사회전반의 정신보건 필요성증가로 수련과정 운영을 통한 전문가 양성
- 최고의 정신보건 의료기관으로서 역량강화 및 시민 정신건강 향상

사업개요

- 근 거 : 정신보건전문요원의 수련과정 등에 관한 규정(보건복지부 고시)
- 사업내용
 - 이론교육 : 150시간 : 3월~11월(매주 월·화 18:00~21:00)
 - 실습교육 : 850시간 : '16. 3월 ~ '17년 1월(매일)
 - ▶ 개인별 지도 : 개인별 슈퍼바이저 1:1 지정 실습 및 과제 지도
 - ▶ 소그룹 지도 : 외부 전문가에 의한 그룹별 면담기술, 사례관리 피드백
 - ▶ 대그룹 지도 : 사례발표, 기관견학, 지역사회 연합 실습 평가, 워크숍
- 2016년 예산 : 26,500천원

추진실적

(’16.9.30. 기준, 단위 : 명, 시간, %)

구 분	목 표	실 적	달성률(%)
3기 수련생 선발	14명	14명	100.0%
2기 수련생 수료	16명	16명	100.0%
이론교육	150시간	122시간	81.3%

예산집행 현황

(단위 : 천원, %)

예산액	집행액	집행률(%)	비고
26,500	17,782	67.1%	- 10월 이후 집행예정액 7,275천원 - 총 집행예정 총액 25,056천원(95%)

향후계획(’16.10~12월)

- 2학기 이론·실습 교육 및 평가 : 10월 ~ 12월

작성자 | 간호부장직무대리: 김옥희(☎300-8190) 간호과장 : 김옥희 (☎300-8190) 담당:이성남 (☎300-8126)

5. 병원감염관리 안전망 구축

추진배경

- 메르스, 독감 등 감염병 유행과 이에 대한 사회적 관심 증대로 공중위생 감시체계 필요성 증대
- 감염관리를 위한 예방수칙 및 대응 매뉴얼 마련 등 인력·장비 구축

사업개요

- 근거 : 의료법 제47조(병원감염예방)
- 사업내용
 - 의료관련 감염관리위원회 운영 및 감염관리소위원회 운영
 - 의료관련 감염 발생 감시 및 손 위생 모니터링 관리
 - 감염관리교육 및 병원감염관리 프로그램 운영
- 2016년 예산 : 7,000천원

추진실적

(’16.9.30. 기준, 단위 : 회, %)

구 분	목 표	실 적	달성률(%)
감염관리위원회 운영	4회	3회	75.0%
의료관련 감염발생 감시	4회	3회	75.0%
감염예방교육	16회	55회	343.7%
손 위생 모니터링	2회	2회	100.0%

예산집행 현황

(단위 : 천원, %)

예산액	집행액	집행률(%)	비고
7,000	6,944	99.2%	

향후계획(’16.11~12월)

- 의료관련 감염관리위원회 및 소위원회 운영 : 11월~12월(2회)

Ⅱ / 시민 중심 의료 서비스 향상

6. 환자 인권 중심의 치료환경 조성

7. 환자 중심의 약제서비스 제공

8. 의료 질(QI)개선 활동 강화

6. 환자 인권 중심의 치료환경 조성

추진배경

- 정신질환자의 인권침해 예방을 위한 위원회 운영 및 강박처치 지침 마련
- 환자의 인권침해 사례 및 실태조사를 통한 친인권적 치료환경 조성

사업개요

- 근거 : 정신보건법 제6조(인권)
- 사업내용
 - 치료팀 중심의 인권준중위원회 신설
 - ▶ 위원회 현황 : 위원구성 11명(원장1, 의사3, 간호사4, 보호사1, 사회복지사1, 의무기록사1)
 - 강박처치 실태 전수조사
 - 강박 등 인권침해 사전 예방활동
 - 인권교육 및 인권침해 예방을 위한 전 직원 역량교육
- 2016년 예산 : 비예산

추진실적

(’16.9.30. 기준, 단위 : 회, 명, 병동, %)

구 분	목 표	실 적	달성률(%)
인권준중위원회 구성·운영	10회	7회	70.0%
강박처치 실태조사	1회	1회	100.0%
강박처치 인식조사	100명	112명	112.0%
치료진 강박체험프로그램	100명	119명	119.0%
강박줄이기 시범운영	2개 병동	2개 병동	100.0%

향후계획(’16.10~12월)

- 강박줄이기 시범 활동 전병동 확산 : 11월
- 인권관련 전 직원 역량 교육 : 10월

작성자 간호부장직무대리 : 김옥희 (☎300-8190) 간호과장 : 김옥희(☎300-8190) 담당 : 이성남 (☎300-8126)

7. 환자 중심의 약제서비스 제공

추진배경

- 정신질환자 특성을 고려한 환자 중심 약제서비스 제공 필요
- 안전한 의약품 사용을 통한 환자 치료율 증대 및 시민 건강 향상

사업개요

- 약제 서비스 품질 향상
 - 환자 안전을 위한 투약인력(신규·전입 직원 포함) 교육 실시
 - 안전한 의약품 사용 교육 실시 : 낮병동 환자 및 지역사회 교육
 - 원내 사용 의약품 변경에 따른 의약품 식별자료 제작·배포
 - 복약지도 취약계층(노령 등)에 대한 복약안내 강화 : 복약스티커 활용
- 정신과 약물 유해사례 모니터링 실시
 - 정신과 약물관련 유해사례 모니터링 분석 및 한국의약품안전관리원 보고
 - '16년 시범 사업 수행·평가 후 가이드 라인 구축 및 시스템화 검토

추진실적

(’16.9.30. 기준, 단위 : 회, 건, %)

구 분	목 표	실 적	달성률(%)
신규전입직원 등 교육	2회	2회	100.0%
낮병동 환자 등 교육	5회	5회	100.0%
유해사례 모니터링	30건	14건	46.7%

'16 추진계획('16.10~12월)

- 약물교육 프로그램 운영(연중 실시)
- 정신과 약물 유해사례 모니터링 실시
 - 정신과 외래 진료 환자 대상 유해사례 수집 및 분석 운영 : 10월~11월
 - 병동 간호인력 유해사례 모니터링 교육 및 홍보 : 10월
 - 사업 평가 및 전면 시행을 위한 시스템 구축 검토 : 12월~

8. 의료 질(QI)개선 활동 강화

추진배경

- 의료기관 인증 유지관리를 통해 환자 안전 및 최상의 의료 질 향상 도모
- 의료서비스의 사각지대 해소 및 업무개선 활동을 통한 고객만족도 제고

사업개요

- 근거 : 의료법 제58조(의료기관인증)
- 사업내용
 - 의료질(QI) 향상 활동 및 부서별 지원
 - 고객 만족도 및 전화친절도 조사 : 연 2회(상·하반기)
 - 환자안전 예방 활동 : 환자 안전관리 보고 활성화, 환자 안전사고 예방 활동
 - 인증 지침 교육 및 인증 자체 조사
- 2016년 예산 : 4,000천원

추진실적('16.1~9월)

('16.9.30. 기준, 단위 : 팀, 점, %)

구 분	목 표	실 적	달성률(%)
부서별 QI 활동 팀수	15팀	15팀	100.0%
고객만족도	95점	95.3점	100.3%
전화친절도	90점	86.1점	95.7%

○ 예산집행 현황

(단위 : 천원, %)

예산액	집행액	집행률(%)	비고
4,000	3,000	75%	12월 집행완료 예정

향후계획('16.10~12월)

- QI 경진대회 개최 : 11월
- 인증지침 개정 : 11월

Ⅲ / 예방에서 치료까지 공공보건의료 강화

- 9. 공공의료 활성화를 위한 지역연계 네트워크 구축
- 10. 지역사회 정신건강증진센터 운영 활성화
- 11. 건강증진병원(HPH) 역할 강화
- 12. 의료취약계층을 위한 진료 지원

9. 공공의료 활성화를 위한 지역 연계 네트워크 구축

□ 추진배경

- 관내 유관 단체와 네트워크 구축을 통한 환자의 원활한 사회복귀 추진
 - '01년 만성정신장애인 관리 및 재활을 위해 보건복지부 예산사업으로 시작한 후 '16년 현재 전액 市 자체 예산(15,180천원)으로 추진 중
- 사회적응력 부족 청소년(소년원, 교도소)에게 정신건강 프로그램 지원

□ 사업개요

- 입·퇴원 환자 지역사회 재활을 위한 퇴원준비 프로그램 운영
- 지역사회 의료기관과 진료협진 시스템 구축 및 재활기관과의 협약 확대
- 한국법무보호복지공단 '청소년의 집' 정신건강 프로그램 지원

〈퇴원준비 프로그램 흐름도〉



□ 추진실적('16.1~9월)

('16.9.30. 기준, 단위 : 회, %)

구 분	목 표	실 적	달성률(%)
입원병동 퇴원준비프로그램	230회	192회	83.4%
지역정신보건기관 네트워크 회의	300회	251회	83.6%
보호관찰 청소년 대상 '힘짱! 마음짱!'	40회	25회	62.5%

○ 예산집행 현황

(단위 : 천원, %)

예산액	집행액	집행률(%)	비고
650	570	87.6%	12월 집행완료 예정

□ 향후계획('16.10~12월)

- 지역정신보건기관 네트워크 강화를 위한 기관 유형별 간담회 개최
- 한국법무보호복지공단 '청소년의 집' 청소년 대상 '몸짱! 마음짱!' 하반기 '정서관리 프로그램' 운영

10. 지역사회 정신건강증진센터 운영 활성화

추진배경

- 은평구 정신건강증진센터 수탁 운영을 통한 정신보건사업 안정에 기여
 - 은평구 정신장애인 등록자 수 1,040명(25개 자치구 중 3위)
 - 은평구 정신건강증진센터 위·수탁 운영 협약('16~'18)
- 정신질환자 발견·등록 및 사례관리로 조기 치료환경 조성

사업개요

- 우울 및 정신건강증진사업(한마음카페 운영)
- 정신질환인식개선을 위한 홍보 및 행사, 교육
- 아동·청소년 네트워크 구축 활성화(학교-지역아동센터협력사업)
- 자살시도자 및 고위험군 상담, 유족상담 및 지원
- 2016년 예산 : 738,944천원

추진실적

('16.9.30. 기준, 단위 : 명, %)

구 분	목 표	실 적	달성률(%)
정신건강상담(한마음 카페 등)	3,125명	4,531명	144.9%
우울 및 자살,알코올 중독 상담·프로그램	1,625명	1,587명	97.6%
아동청소년 네트워크 구축 활성화	880명	697명	79.2%
중증정신질환 사례관리	1,785명	2,408명	134.9%
재활프로그램	440명	647명	147.0%

○ 예산집행 현황

(단위 : 천원, %)

예산액	집행액	집행률(%)	비고
738,944	551,649	74.6%	12월 집행완료 예정

향후계획('16.10~12월)

- 은평구정신건강증진센터 파업으로 인한 업무 중단
- 파업해지 이후 사업 논의 예정

11. 건강증진병원(HealthPromotingHospitals) 역할 강화

추진배경

- 정신건강에 대한 시민의 이해도를 높여 정신질환의 예방 및 조기 발견을 통한 시민의 생애주기별 건강 증진 향상
- 수요자별, 생애주기별 맞춤형 프로그램 운영으로 건강증진 향상

사업개요

- 환자 대상
 - 문학치료, 원예치료, 금연·운동·생활체육 프로그램, 음악회 개최 등
- 주민·직원 대상
 - 직원 예방접종, 건강찾고(go)힐링되고(go), 문화공연
- 특별관리 대상
 - 다문화가정, 탈북청소년, 보호관찰 청소년 등 대상별 특별 프로그램 운영

추진실적('16.1~9월)

- 실적 : 참고 자료
- 예산집행 현황

(단위 : 천원, %)

예산액	집행액	집행률(%)	비고
51,359	25,389	49.4%	하반기 집중 사업으로 12월까지 집행완료 예정

향후계획('16.10~12월)

- 직원대상 '건강찾고(GO), 힐링되고(GO)' 프로그램 지속 진행
- 환자대상 3금(알코올, 니코틴, 카페인) 프로그램 진행

추진실적('16.1~9월) 세부 내용

구 분		목 표	실 적	달성률 (%)	
환자 대상	'책 날개를 달다' (예술인 파견 지원 프로그램)	35회/350명	26회/284명	74%	
	아트브릿지 뮤직크 페스티벌 운영	1회	1회/145명	100%	
	원예치료	150회	103회/1,035명	69%	
	지역정신보건기관 연계사업	330회	389회	118%	
	입원환자 대상 퇴원준비프로그램	230회	192회/1,798명	83%	
	중독치료전문 프로그램	140회	113회/1,101명	81%	
	상황대처훈련프로그램	60회	31회/210명	52%	
	환자 대상 심리극	12회	9회/442명	75%	
	문학치료	40회	32회/212명	80%	
	생활체육프로그램	150회	191회/1,568명	127%	
	무용치료프로그램	190회	178회/1,497명	94%	
	종이접기프로그램	230회	207회/1,693명	90%	
	오페라 은평누리 공연	3회	1회	34%	
	3급(알코올,니코틴,카페인) 프로그램	150회	95회/682명	63%	
직원 대상	직원 예방접종	독감예방접종	10,000명	10월 실시	-
		B형간염 예방접종	-	6명	-
		간염검사	-	12명	-
	체력단련실(헬스장) 운영	1,000명	985명	99%	
	건강찾고(GO)~힐링되고(GO)	45회	36회/232명	80%	
	오페라 은평누리 공연	3회	1회	34%	
지역 사회 대상	지역주민 대상 심리극	10회	8회/469명	80%	
	은평구 정신건강연합캠페인	1회	1회	100%	
	은평구 지역사회정신보건기관 네트워크(EMS) 교육	3회	3회/180명	100%	
	음악치료 블로그 운영	1,140명	899명	79%	
	음악치료에 예술을 입히다(예술인 파견 지원 프로그램)	58회	84회	145%	
	탈북청소년 성인지 향상 프로그램	20회	28회/352명	140%	
	탈북청소년 대상 금연, 금주 퀴즈대회	2회	2회	100%	
	서울시 산하 시립병원 나눔진료 봉사단	15회	10회/3,912명	67%	
	어르신 건강검진 및 강좌	2회	1회/61명	50%	
	다문화 가정 대상 정신건강프로그램	17회	38회	224%	
	보호관찰 청소년 대상 '몸짱!마음짱!' 프로젝트	40회	25회/95명	63%	
	은평칸타빌레	20회/ 380명	13회/352명	65%	
	다누리 가정 발달지연 아동 인지, 언어 치료	180회	164회/82명	91%	
학생 건강검진 활성화 등 청소년 건강증진	1,000명	1,120명	112%		

12. 의료 취약계층을 위한 진료 지원

□ 추진배경

- 경제적 어려움이 있는 의료취약계층 환자에 무료 간병인, 무료 진료 및 진료비 지원 등 필수적 치료지원 실시
- 의료 봉사 등 사회 기여를 통한 사회적 안전망 확충 및 복지수요에 능동적 대처

□ 사업개요

- 원내 추진 사업
 - 노숙인 자체 진료비 감면 및 무료 투약 지원, 무료 간병인 운영
 - 어르신 건강검진 및 푸드뱅크 운영
 - 다문화가정 정신건강 클리닉 외래 진료비 무료지원
- 원외 추진 사업 실시
 - 시립병원 나눔진료 참여 등 의료봉사 실시
- 2016년 예산 : 438,953천원

□ 추진실적

(’16.9.30. 기준, 단위 : 명, 천원)

사 업 명	실 적	사 업 명	실 적
노숙인 등 취약계층 진료비감면	658명/ 135,968천원	어르신 기초건강검진	60명/ 1,274천원
다문화정신건강클리닉 무료지원	352명/ 14,470천원	무료간병인지원 등	3,347명/ 224,217천원
도티기념병원 입원환자 중 정신건강의학과 진료	1건/ 126천원	외부기관 진료비 협조지원	33명/ 6,014천원
성가복지병원	5건/55천원	푸드뱅크 후원	48건/ 14,080천원

○ 예산집행 현황

(단위 : 천원, %)

예산액	집행액	집행률(%)	비고
438,953	396,204	90.2%	12월 집행완료 예정

□ 향후계획('16.10~12월)

○ 노숙인 정신건강팀 연합 아웃리치 및 사례회의 시행

- '서울역 다시서기 정신건강팀', '구세군종합지원센터, 비전트레이닝센터' 등 노숙인 재활기관간 유기적 협조를 원활히 하기 위해 '거리노숙인 아웃리치' 동행 및 연합 사례회의 시행

○ 다문화가정 음악, 미술, 문학치료 확대시행

- 음악, 미술, 문학치료 프로그램을 전년도 미시행 신규기관으로 확대

○ 하반기 어르신 기초건강검진 및 정신건강강좌 확대 시행

- '16년 상반기 진행으로 타 기관과 중복서비스 방지 및 지원확대
 - ▶ 지역 어르신복지 서비스기관들과 사전협의를 통한 수요조사로 중복서비스를 방지하고 상반기 시행 후 보완점 협의 후 1회 추가 확대 시행

○ 푸드뱅크 및 후원물품 지원 확대

- 물품후원 기관별 및 자원봉사자 유형별 간담회 개최 예정

IV / 어린이발달센터 운영 활성화

13. 맞춤형 발달센터 프로그램 운영

14. 효과 높은 어린이 낮병원 운영

15. 발달장애 아동과 가족의 삶의 질 향상

13. 맞춤형 발달센터 프로그램 운영

추진배경

- 발달장애 아동의 임상적 진단 및 연령별 요구에 맞는 맞춤형 프로그램 운영

사업개요

○ 사업내용

- 발달장애 아동 대상 연령별 프로그램

구 분	내 용
2~3세	발달증진 모·아 프로그램 : 인지치료, 모아놀이, 음악 치료 등
4~5세	인지 집단치료, 언어집단치료
6~7세	발달지원프로그램 : 인지치료, 사회성 향상훈련 등
취학 전	취학 전 발달증진 프로그램 : 입학준비 및 기초 학습태도 훈련
초등학생	1학년 대상 : '따로 또 같이' 프로그램, 학교적응반 2학년 대상 : 언어화용 집단치료

- 정서행동장애 아동 대상 연령별 프로그램

구 분	내 용
저학년	정서장애 아동 놀이치료, ADHD 저학년 집단치료 등
고학년	ADHD 고학년 집단치료 : 주의집중 및 사회성 향상
청소년	집단 심리치료

- 2016년 예산 : 27,700천원

추진실적

(16.9.30. 기준, 단위 : 명, %)

구 분	목 표	실 적	달성률(%)
외래 치료 프로그램 참여아동	4,475명	4,969명	110%

○ 예산집행 현황

(단위 : 천원, %)

예산액	집행액	집행률(%)	비고
27,700	12,734	46%	일부 치료프로그램 일정변경으로 인한 집행률 부진, 12월까지 재료 및 평가도구들을 추가로 구매로 집행률 향상 예정

향후계획('16.10~12월)

- 개별 및 집단치료 확대를 통한 치료 파트별 대기자 해소: 10월~12월

14.효과 높은 어린이 낮병원 운영

추진배경

- 발달장애 아동 치료 및 학교교육 연계 등 공공의료 기능 수행
- 보호자의 사회적·경제적 비용절감 및 취약계층의 사회통합에 기여

사업개요

○ 사업내용

- 낮병원 운영(주 4일, 오전 10시~오후 4시)
- 매월 외부 현장학습 실시
- 다솜마루(보호자 자조모임) 운영 : 보호자 대상 음악회, 선배 부모와 대화 등
- 1박 2일 여름캠프 : 외부 체험 학습 프로그램 및 숙박 경험을 통한 적응기능 향상

- 2016년 예산 : 19,480천원

추진실적

(’16.9.30. 기준, 단위 : 명, %)

구 분	목 표	실 적	달성률(%)
어린이 낮병원 참여아동	6,780명	4,398명	65%

○ 예산집행 현황

(단위 : 천원, %)

예산액	집행액	집행률(%)	비고
19,480	7,976	41%	하반기 프로그램 운영을 위한 강사비 지출, 행사비 지출 등을 통해 예산 집행 예정

향후계획(’16.10~12월)

- 하반기 보호자 집중 상담 운영 : 10월~11월 중
- 현장학습 3회 운영 예정 : 10월~12월
- 화재대비대피훈련 실시 : 11. 16 예정

작성자 진료부장: 이순정 (☎300-8122) 소아정신건강의학과장 : 오소영 (☎300-8196) 담당:이미현 (☎300-8243)

15. 발달장애 아동과 가족의 삶의 질 향상

추진배경

- 발달장애 아동의 일반 교육기관 적응 지원 프로그램 제공
- 장애아동 보호자 대상 정서지원 등을 통한 환우 가족의 삶의 질 제고

사업개요

○ 사업내용

- 은평칸타빌레 : 발달장애아동의 일반교육 기관 통합 지원 프로그램
- 가족역량강화프로그램 : 발달장애 관련 전문교육을 통한 보호자 역량 강화
- 꿈틀소리 어린이합창단 : 무대경험을 통한 발달장애 아동의 전반적 발달도모

- 2016년 예산 : 3,500천원

추진실적

(’16.9.30. 기준, 단위 : 명, %)

구 분	목 표	실 적	달성률(%)
은평 칸타빌레	380명	294명	77.4%
가족역량강화프로그램	180명	99명	55.0%
꿈틀소리	459명	496명	108%

○ 예산집행 현황

(단위 : 천원, %)

예산액	집행액	집행률(%)	비고
3.500	1,750	50.0%	10월 이후 하반기 은평 칸타빌레 가족역량 강화프로그램 실시 예정으로 12월 예산 집행완료 예정.

향후계획(’16.10~12월)

- 하반기 은평 칸타빌레 1~2기관 연계하여 진행 예정 : 10월
- 하반기 가족역량강화프로그램 : 10월~11월

작성자 진료부장 : 이순정 (☎300-8122) 소아정신건강의학과장 : 오소영 (☎300-8196) 담당 : 이미현 (☎300-8243)