

2015년 주요업무보고

2015. 11. 19.

서울시복지재단

I

일반 현황

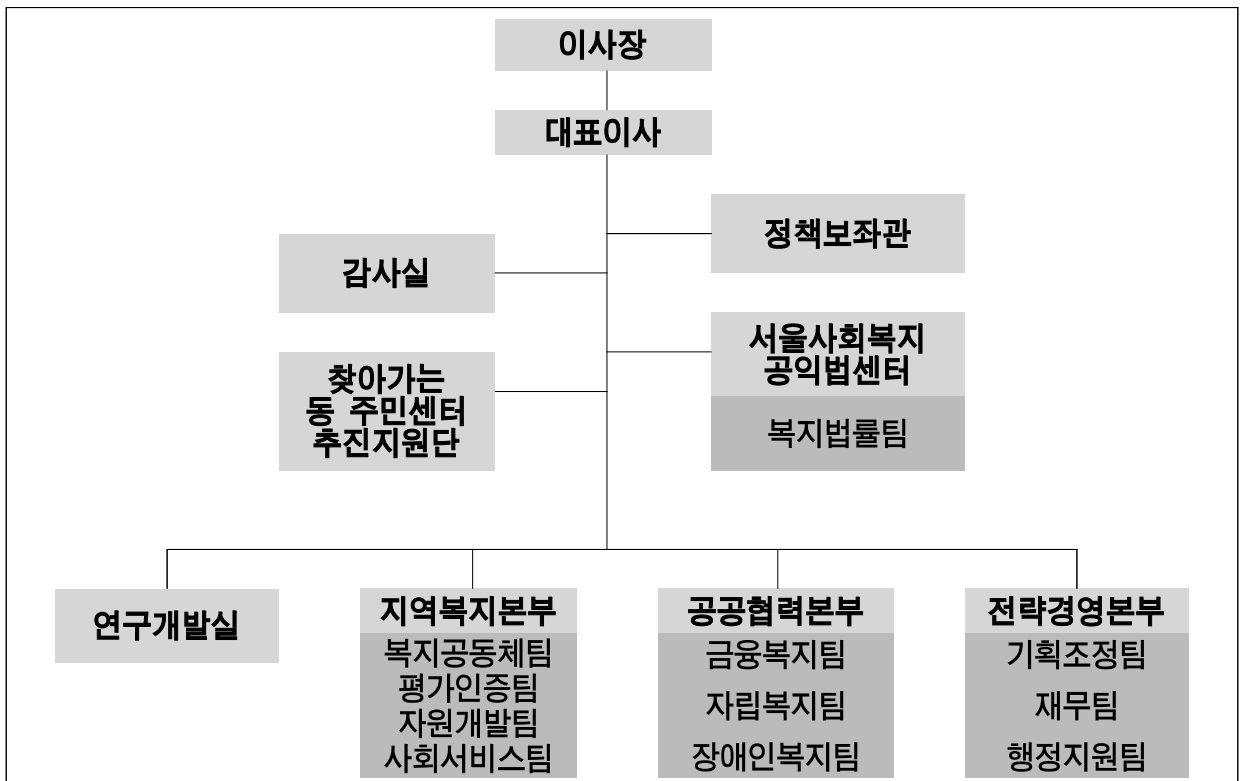
1. 조직 및 인력

□ 조 직

■ 설립개요

- 명 칭 : (재)서울시복지재단
- 설립형태 : 재단법인(민법제32조의 비영리법인)
- 사 무 소 : 종로구 송월길 52
- 조직·인력 : 이사장, 대표이사, 1보좌관, 1센터, 1지원단, 2실·3본부
- 기본재산 : 11,500백만원
- 설 립 일 : 2003. 12. 31

■ 조 직 : 1보좌관, 1센터, 1지원단, 2실·3본부·11팀



※ 2015. 10. 31. 현재

인 력 : 정원 92명 / 현원 91명

(단위 : 명)

구분	계	대표이사	일반직							기능직	한시정원
			소계	1급	2급	3급	4급	5급	6급		
정원	92	1	86	1	10	21	22	18	14	2	3
현원	91	1	85	1	8	14	27	12	23	2	3

※ 2015. 10. 31. 현재 (공무직 38명, 계약직 29명 별도)

2. 예산 및 기금

예 산 : 19,113백만원

(단위 : 백만원)

수 입		지 출	
계	19,113	계	19,113
출 연 금	15,714	정책사업비	6,491
이 월 금	2,145	수탁운영비	899
사 업 수 입	904	일반관리비	10,863
사업 외 수입	350	성 과 급	809
		예 비 비	50

※ 예산집행률 현황(10.31.기준) : 77.7%

기금 운용 : 14,817백만원

(단위 : 백만원)

수 입		지 출	
계	14,817	계	14,817
이 월 금	3,934	고유목적사업비	12,907
출연금 수입	6,667	기금 관리비	4
기부금 수입	700	여유자금운용	1,506
잡 수 입	3,516	반 환 금	400

※ 예산집행률 현황(10.31. 기준) : 63.3%

기본 재산 : 11,500백만원

II

비전 및 전략과제

□ 비전 및 전략과제

Mission

시민의 삶의 질 향상에 기여하는 복지공동체 서울을 열어갑니다.

Vision

시민과 함께 만드는 행복플랫폼, 서울시복지재단

5대 전략방향

지역사회
복지생태계 구축

사회서비스
혁신

자원공유
시스템 구축

선도적 복지정책
개발 및 협력

신뢰받는
조직 만들기

핵심가치

19대 전략과제

1. 지역사회 주민조직화 지원
2. 지역복지기관 기능재정립, 지역복지관점 강화
3. 공공·민간기관, 주민조직 네트워크 연계
4. 주민, 마을중심의 복지전달체계 구축
5. 지역맞춤형 사회서비스 공급
6. 기존 복지사업의 지역관점 재설계
7. 사회서비스 성과 평가 고도화
8. 통합적 심사평가시스템 구축
9. 다양한 사회서비스 공급주체 교육지원
10. 민간자원 DB구축 및 지역사회 자원 네트워크 활성화
11. 물적, 인적, 정보 자원 공유플랫폼 구축
12. 지역복지현장의 민간자원개발 역량강화 지원
13. 서울시 및 자치구 복지정책 개발 및 지원
14. 선도적 프로그램 개발 및 인큐베이팅
15. 해외 주요도시 복지정책 모니터링 및 교류협력
16. 핵심역량 중심의 조직관리
17. 투명하고 공정한 조직운영 공시
18. 효율적인 경영정보시스템 도입
19. 전략적 홍보시스템 구축

참 여

공 유

혁 신

□ 선도적 복지정책 및 사업개발

- 지역기반 사회복지시설의 역할 정립 및 전문성 강화
 - 서울형 사회복지 실천력 제고를 위한 기준과 평가체계 개발
 - 변화하는 복지정책에 부합하는 사회복지관 운영비 지원기준안 제시
- 돌봄서비스 품질 제고 방안 마련
 - 서울시 어르신 재가 협력방안 정책반영
 - 치매어르신 부양가족 지원 방안 중 가족휴가제 정책 수립에 반영
- 서울시 고령사회 정책 수립 및 모니터링
 - 2030 서울시 고령사회마스터플랜 6대영역 50개 정책 도출
 - 고령친화조성사업 국내외 네트워크(대만, 태국, 제주도, 부산시 등) 활성화

□ 찾아가는 보편적복지 지원 및 지역복지모델 확산

- 찾아가는 동 주민센터 교육과정 개발 및 운영지원
 - 강사풀(123명) 구성 및 신입 공무원 교육 완료(13개 자치구 332명)
 - 동장, 팀장, 복지수퍼바이저, 사례관리 담당직원 520여명 교육 완료
- 찾아가는 동주민센터 사업콘텐츠 개발 및 정책개발
 - 가이드라인 작성·보급 및 사업설명회 개최, 업무매뉴얼 개발·보급
 - 사업동(80개) 모니터링 및 콘텐츠 개발·보급, 성과평가 기초 연구
- 주민주도 지역복지모델 확산
 - 마을살이 5개소 시범사업, 임대지역 경제모델 세 번째 사업단 노원구 ‘꿈누리밥상’ 개소(7.7)
 - 마을공동체지향 복지관 41개소 지원, 은평 e-품앗이, ‘은평공유센터’ 개소(7.28)

시민 맞춤형 복지법률 권리구제 강화

- 사회보장 공익소송을 통한 저소득 시민들의 복지권리행사 지원
 - 망막색소변성증 시각장애인을 대리한 장애연금 지급소송 등 승소(15건)
- 채무자대리인 제도의 안정적 정착
 - 채무자대리인제도 시행('14.7~)후 전국 지자체 중 최초 무료 지원(182건)

서울시 금융취약계층의 채무부담 경감 및 자립기반 조성

- 금융복지 통합상담(14,119건) 및 서민부채 탕감(총757건, 1,944억원)
- 지역센터 3개소(송파, 중랑, 양천) 추가 개소, 시민의 채무조정 비용부담 40,000천원 경감
- 서울중앙지방법원과 개인파산, 회생 처리절차 단축 패스트 트랙(12→3개월), 관재인 선임비 예납명령 절차 간소화(4→2단계)

저소득 근로청년 자립지원 「희망두배 청년통장」

- 저소득 청년층 대상의 맞춤형 자산형성 지원사업 모델로 확대 전환
- 서류 및 면접심사 거쳐 1차 608명 선정, 8월부터 첫 저축 개시

탈시설 장애인 지역사회 자립지원

- 장애인전환서비스 전국 최초모델로 서울시 장애인 탈시설 지원체계 구축에 기여
- 장애인가족 지원을 위한 서울시-복지현장 간 가교역할 수행

IV. 주요 업무

1. 연구개발

-
- 1-1. 지역사회복지 중심의 사회복지시설 평가체계 개발
 - 1-2. 지역 복지력 향상을 위한 사회복지기관 역할 정립 연구
 - 1-3. 기본인력 중심의 사회복지관 운영비 지원기준 개선방안 연구
 - 1-4. 사회복지전문직 양성을 위한 교육훈련체계 수립 연구
 - 1-5. 서울시민 복지체감도 평가-서울시 지역사회복지계획 실천성과 모니터링 실시
 - 1-6. 2030 서울시 고령사회 마스터플랜
 - 1-7. 고령친화도시 조성 사업
 - 1-8. 서울시 치매·요양 실태 및 수요조사
 - 1-9. 어르신 돌봄종사자 종합지원센터 기능 및 역할 정립
 - 1-10. 요양시설 이용자중심 돌봄서비스 가이드라인 개발
 - 1-11. 서울시 공공매체 고령친화 가이드라인 개발
 - 1-12. 발달장애인 자립생활주택 운영 방안 연구
 - 1-13. 「희망두배 청년통장」 사업 기초분석보고서
 - 1-14. 지속가능한 지역재단 운영방안 연구
 - 1-15. 서울시 재가노인 돌봄서비스체계 협력방안 연구
 - 1-16. 서울시 사회복지 인프라의 공공성 강화방안 연구
-

1-1

지역사회복지 중심의 사회복지시설 평가체계 개발

지역사회기반의 사회복지시설 복지사업성과에 대한 전문적·과학적인 평가 체계를 개발함으로써 역할과 기능에 대한 정책적 제언을 하고자 함

□ 사업개요

- 근거 : 서울시복지재단정관 제4조 제1항 10호 - 복지 분야에 대한 조사·연구
- 기간 : '15. 2 ~ 9월
- 대상 : 서울시 보조금 지원 사회복지시설 200여 개소
- 방법 : 자료 및 문헌연구, 복지시설 관리자 및 실무자 대상 설문조사
전문가 인터뷰, 정책설명회 등

□ 추진경위

- 문헌고찰 및 자문위원회 운영
- 복지현장 의견 수렴 및 서울형 평가지표 개발
- 모의평가수행 및 결과분석을 통한 서울형 평가체계 안 수립

□ 추진내용

- 서울시와 복지현장의 참여와 소통을 통한 평가체계 안 모색
 - 질적조사(학계전문가 인터뷰 6인, 서울시 공무원 6인, 3종 복지관관장 FGI 총15명) 및 양적조사(3종 복지관 전수 온라인설문조사완료(175개소, 494명, 응답률 94%)수행)
 - 관협회 추천 사회복지관, 노인복지관, 장애인복지관 분과별 지표검토위원회 운영
 - 서울시의회 및 서울시, 복지현장과의 소통 : 서울형 평가체계 개선관련 워크숍 (서울시의회, 서울시, 현장 등 총 30명 참석)
- 지역사회 복지증진을 위한 서울형 평가의 목적과 방향성 수립

□ '15년 주요성과 (15.10.31.기준)

- 3종 복지관 대상 모의평가를 거친 현장 적용성 검증
- 서울형 평가체계 안 마련
 - 평가지표, 평가지표의 산식과 결과분석 틀, 평가단 구성과 운영 등

□ 향후계획

- 2016년도 1차 시범평가를 위한 평가자료집(현장용, 평가단용) 준비
- 2016년도 평가단 구성을 위한 학계와 복지현장 추천인 조사 준비

〈 예산현황 〉 - 시비 100%

	예산액	집행액	집행률(%)	비 고
2015	48.7백만원	48.4백만원	99.4%	2015.10.31.기준

작성자 | 연구개발실장 : 김혜정(☎2011-0430) 담당 : 윤희숙(☎2011-0443)

1-2 지역 복지력 향상을 위한 사회복지기관 역할 정립 연구

지역중심의 복지자원이 선순환 되어 지역기반 복지력을 높일 수 있도록 사회복지기관의 운영방향과 목표설정의 방향성을 제시하고자 함

사업개요

- 근거 : 서울시복지재단정관 제4조 제1항 10호 - 복지 분야에 대한 조사·연구
- 기간 : '15. 2 ~ 9월
- 대상 : 서울시 보조금 지원 사회복지시설
- 방법 : 자료 및 문헌연구, 지역기반 사회복지기관 및 전문가 인터뷰, 정책간담회 등

추진경위

- 지역기반 사업을 수행하는 민간단체, 복지시설 의견 수렴
- 관련 문헌고찰 및 자문위원회와 실무위원회 구성 및 운영

추진내용

- 복지현장에 필요한 지역중심의 복지역량 강화요인 파악
 - 질적조사(학계전문가 인터뷰 7인)를 통한 지역중심성과 지역 복지력 정의
 - 사회복지관을 중심으로 지역기반 복지사업의 우수 사례 분석
- 정책간담회를 통한 시와 학계와 현장의 의견 공유

'15년 주요성과 (15.10.31.기준)

- 지역 복지력 향상을 위한 지역사회 주체별 역할과 활성화 방안 수립
- 서울형 평가의 주요 범위인 지역사회복지 중심성의 근간으로 활용

향후계획

- '16년 지역 복지력 향상을 위한 공공 및 민간주체의 역할과 협력 후속 연구 추진

〈 예산현황 〉 - 시비 100%

	예산액	집행액	집행률(%)	비 고
2015	3.5백만원	3.5백만원	100%	2015.10.31.기준

1-3 기본인력 중심의 사회복지관 운영비 지원기준 개선방안 연구

현행 차등운영비 지원기준으로 인한 불안정한 사회복지관의 인력운영 및 사업추진, 시설 간 과도한 경쟁 유발 등을 해소하고자 기본인력기준을 설정하고 이에 따른 합리적인 신규 기준안을 도출하고자 함

사업개요

- 근거 : 서울시 연구의뢰(복지정책과-3711, 2015.2.12)
- 기간 : '15. 2 ~ 7월
- 대상 : 서울시 운영비 지원 94개 사회복지관
- 방법 : 실태조사, 서울시 공무원·현장전문가 구성의 자문위원회 운영, 소요예산 측정 시뮬레이션, 정책간담회 등

추진경위

- '찾아가는 동 주민센터사업' 추진과 맞물려 공공·민간전달체계, 사례관리의 중요성과 협업이 대두되고 있음
- 따라서 서울시 복지기조 변화에 맞는 사회복지관의 사업방향 설정과 함께 인력배치기준 설정이 요구됨

추진내용

- 복지관 재정 및 인력, 직위별 업무수행 실태, 사업현황 실태조사
- 운영비지원기준 개선안 도출

'15년 주요성과 (15.10.31.기준)

- 사회복지관 인력배치기준 설정 : 기본인력 16명, 시 별도보조금사업 5개 이상 기관 1명 추가 지원
- 사회복지관 운영비 지원기준 마련 및 소요예산 산출
- '16년 사회복지관 운영비 지원계획 수립 기초자료로 활용

〈 예산현황 〉 - 시비 100%

	예산액	집행액	집행률(%)	비 고
2015	14.4백만원	14.2백만원	98.5%	2015.10.31.기준

1-4 사회복지전문직 양성을 위한 교육훈련체계 수립 연구

지역사회 복지 업무를 수행하고 있는 사회복지인력의 책임성과 전문성을 향상시키고 지역 복지력 증진에 필요한 실천적 교육훈련체계를 수립하고자 함

사업개요

- 근거 : 재단법인 서울시복지재단정관 제4조 제1항 10호
- 기간 : '15. 6 ~ 12월
- 대상 : 서울시 사회복지 종사자 및 복지관련 전문가
- 방법 : 문헌 및 사례분석, 전문가 의견수렴, 사회복지 종사자 교육 실태 및 욕구조사, 포커스그룹인터뷰

추진경위

- 사회복지종사자 교육훈련기관의 교육실태분석을 통한 교육훈련체계 수립
- 현장 종사자 심층인터뷰 및 포커스그룹인터뷰를 통한 교육내용 개발

추진내용

- 교육훈련체계 실태조사(시험의회, 사협회, 한국보건복지인력개발원, 태화복지관 대상 교육내용, 교육체계도, 교육목록 등 조사)
- 핵심 필요역량에 기반한 사회복지 전문직의 교육훈련체계 수립방안 및 역량모델링 방법 검토

'15년 주요성과 (15.10.31.기준)

- 주요 사회복지 종사자 교육훈련 기관의 교육실태 파악
- 서울시 복지패러다임에 대응할 수 있는 사회복지 전문인력의 필요역량 및 교육체계 기초안 도출

향후계획

- 사회복지 종사자 대상 교육욕구조사 : 11월
- 최종보고서 발간 : 12월

〈 예산현황 〉 - 시비 100%

	예산액	집행액	집행률(%)	비 고
2015	30백만원	25.2백만원	84.1%	2015.10.31.기준

작성자 연구개발실장 : 김혜정(☎2011-0430) 담당 : 홍주희(☎2011-0533)

제3기 서울시 지역사회복지계획의 연차별 실천성과를 모니터링함으로써 서울시의 체계적인 이행결과를 수행해나가기 위한 개선방안을 도출하고자 함

사업개요

- 기간 : '15. 6 ~ 11월
- 대상 : 제3기 지역사회복지계획을 수립한 서울시 및 자치구
- 방법 : 제3기 계획 추진결과 자료분석, 포커스그룹인터뷰, 전문가 의견수렴

추진경위

- 방침수립, 자문·실무위원 구성 및 운영(5~10월)
- 모니터링, 포커스그룹인터뷰 실시 및 결과분석(7~10월)

추진내용

- 2015년 서울시 지역사회복지계획 모니터링 지표 검토
- 2015년 계획, 계획이행정도, 민관협력(참여) 등 사업모니터링 실시·결과

'15년 주요성과 (15.10.31.기준)

- 제3기 대비 2015년 서울시 지역사회복지계획 모니터링 결과
 - 50개 중 20개는 지원기간, 지원비용, 운영형태 등 내용 변경, 2개는 성과지표 변경
- 2015년 서울시 지역사회복지계획 집행과정 모니터링 결과
 - 사업이행과 협력(참여) 모니터링 결과, 영역별로 차이는 있지만 대부분 잘 진행
 - 서울시 담당 공무원은 사업이행과정에서 중앙부처와 서울시간 행정절차 개선 제안
 - 자치구 모니터링 위원은 공공-민간네트워크, 지원인력 전문성·역량강화 필요 제안

향후계획

- 통합워크숍(1회) 운영, 최종보고서 발간 : 11월

〈 예산현황 〉 - 시비 100%

	예산액	집행액	집행률(%)	비 고
2015	16.5백만원	15.5백만원	93.9%	2015.10.31.기준