

2016년도 교육위원회  
행정사무감사 보고자료

모두가 행복한  
혁신미래교육

# 주요 업무 보고



2016. 11.

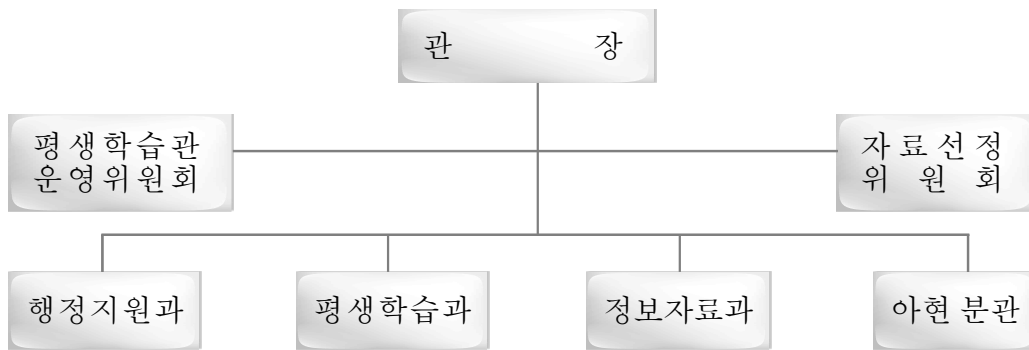
마포평생학습관



# I. 일반 현황

## □ 조직 및 정·현원

■ 조직 : 3과 1분관



■ 정·현원 : 정원 51명 (현원 51명)

(단위: 명, 기준: '16.10.17.)

구 분	교 육 정	사 서	평 생 교육사	시 설 관 리	사 무 영	운 전	열 관 리 영	계
정 원	6	31 (9)	3	5 (2)	3	1	2	51 (11)
현 원	6	31 (9)	3	5 (2)	3	1	2	51 (11)

\* ( )는 분관

## □ 시설 현황

■ 대 지 : 본관 4,400㎡ 분관 1,157㎡

■ 건 물 : 본관 9,716㎡ 분관 1,808㎡

구 분	본 관				분 관			
	평 생 학습실	자 료 열람실	부 대 시 설	계	평 생 학습실	자 료 열람실	부 대 시 설	계
실 수	17	4	25	46	3	3	5	11
좌석수	1,300	405	346	2,051	177	150	84	411

## □ 평생학습 지원

### ▣ 평생학습교실 운영 현황

(단위: 명, 기준: '16.10.17.)

구 분	성인		어린이 청소년		문해교육		학부모· 소외계층 교육		생활스포츠 프로그램		계	
	강좌수	참여 인원	강좌수	참여 인원	강좌수	참여 인원	강좌수	참여 인원	강좌수	참여 인원	강좌수	참여 인원
본 관	192	44,174	37	3,138	10	12,448	13	1,400	22	71,478	274	132,638
분 관	6	588	12	805	3	3,367	3	47	-	-	24	4,807
계	198	44,762	49	3,943	13	15,815	16	1,447	22	71,478	298	137,445

### ▣ 금빛·서울평생교육봉사단 운영 현황

구 분	위촉인원	활동영역	활동기관
금빛평생교육봉사단	125명	문해교육, 한자, 영어, 일어 등	60개 기관
서울평생교육봉사단	85명	전통놀이, 토탈공예, 학습지도 등	59개 초등돌봄교실

## □ 자료 현황

(단위 : 권, 점, 종)

구 분	도 서			비도서	간행물	계
	국내서	동양서	서양서			
본 관	232,213	819	3,973	25,089	533	262,627
분 관	125,624	472	3,653	964	360	131,073
총 계	357,837	1,291	7,626	26,053	893	393,700

## □ 이용 현황

(단위: 명, 권 기준: '16.10.17.)

구 분	이 용 자				이용자료		
	자료실	자율학습실	기타(행사 등)	계	열람	대출	계
본 관	666,568	224,205	510,446	1,401,219 (5,474)	1,593,596	354,890	1,948,486 (7,611)
분 관	313,829	69,660	12,598	396,087 (1,630)	402,742	145,681	548,423 (2,257)
총 계	980,397	293,865	523,044	1,797,306 (7,104)	1,996,338	500,571	2,496,909 (9,868)

\* ( ) 일평균



## □ 예산 현황

(단위: 천원, %, 기준: '16.10.17.)

세부사업	2016년도		2015년도	집행액(C) (원인행위기준)	집행률 (D=C/B)
	본예산(A)	예산현액(B)	최종예산		
계약제직원인건비	-	34,199	68,872	28,055	82.0
도서관운영지원	-	450,120	355,585	316,595	70.3
지방공무원인건비	-	2,745	130,204	2,745	100.0
지방공무원임용관리	-	12,000	10,100	12,000	100.0
직속기관시설관리	34,380	90,683	40,886	66,591	73.4
직속기관운영	1,774,498	1,774,498	1,647,741	1,298,367	73.2
평생학습운영지원	70,760	273,455	233,235	190,825	69.8
학교운영비지원	-	201	4,131	-	-
학부모및주민교육참여 확대	-	5,155	4,755	4,855	94.2
<b>계</b>	<b>1,879,638</b>	<b>2,643,056</b>	<b>2,495,509</b>	<b>1,920,033</b>	<b>72.6</b>

---

## Ⅱ. 마포평생학습관 운영 방향

운영 방향

지식·정보·꿈을 키워가는 행복학습사회 구현

추진 과제

- 모두의 가능성을 여는 평생학습사회 구현
- 다함께 성장하는 평생학습공동체 실현
- 이용자 중심의 지식정보 서비스 강화
- 범사회적 독서문화 확산
- 아현 분관 운영



### Ⅲ. 주요 업무 내역

(단위: 천원, %, 기준: '16.10.17.)

사업내용	2016년도		2015년도	집행액(C) (원인행위기준)	집행률 (D=C/B)
	본예산(A)	예산현액(B)	최종예산		
[1-1]행복한 삶을 가꾸는 평생학습 프로그램 참여기회 확대	236,910	317,510	318,530	217,441	68.5
[1-2]성인문해교육 운영으로 비문해 학습자의 사회참여 능력 신장	-	85,360	79,165	54,858	64.3
[1-3]학부모교육원 및 소외계층 프로그램 운영	1,840	11,215	12,725	8,395	74.9
[1-4]수영장 및 헬스장 운영	514,098	514,098	490,943	305,644	59.5
[2-1]평생교육 종사자 연수 및 기관 연계 협력을 통한 평생교육 활성화	14,290	49,025	10,840	34,089	69.5
[2-2]우수한 인적자원의 사회참여 확대를 위한 재능나눔 시스템 구축	55,070	62,350	69,430	44,562	71.5
[2-3]「안심·열심·합심」 세심행정으로 행복 학습관 구현	463,212	519,515	427,924	478,701	92.1
[3-1]양질의 지식정보자원 인프라 구축	30,163	214,023	182,934	164,847	77.0
[3-2]이용자 맞춤형 정보제공 및 유대강화	16,609	16,609	16,961	15,349	92.4
[3-3]스마트 도서관 서비스 및 홍보 채널 다양화	24,590	24,890	23,144	23,931	96.1
[4-1]시민과 함께하는 행복독서문화 캠페인	1,200	15,880	17,450	6,358	40.0
[4-2]지성·감성·인성 함양 독서프로그램 및 동아리 활성화	2,680	6,130	4,680	3,569	58.2
[5-1]시민의 독서문화 활성화	1,900	16,430	650	9,901	60.3
[5-2]이용자 중심의 맞춤형 지식·정보 제공	10,068	124,068	109,336	102,301	82.5
[5-3]행복한 시민의 삶을 위한 평생학습 실현	-	4,990	5,540	1,660	33.3
[특색1]창의성을 키우는 찾아가는 학교평생교육 활성화	55,070	62,350	69,430	44,562	71.5
[특색2]두루두루 함께하는 지식정보 취약계층 서비스	1,850	46,850	1,400	1,753	3.7



## IV. 주요 실천 과제

1. 모두의 가능성을 여는 평생학습사회 구현
2. 다함께 성장하는 평생학습공동체 실현
3. 이용자 중심의 지식정보 서비스 강화
4. 범사회적 독서문화 확산
5. 아현 분관 운영





## 1. 모두의 가능성을 여는 평생학습사회 구현

### 세 부 실 천 과 제

1-1 행복한 삶을 가꾸는 평생학습 프로그램 참여기회 확대

1-2 성인문해교육 운영으로 비문해 학습자의 사회참여 능력 신장

1-3 학부모교육원 및 소외계층프로그램 운영

1-4 건강증진과 심신단련을 통한 행복한 사회조성



작성 자

평생학습과장 : 윤말숙 ☎ 2137-0080

팀장 : 박미용 ☎ 0081

담당 : 한선희 ☎ 0082

## 1-1

# 행복한 삶을 가꾸는 평생학습 프로그램 참여기회 확대

### □ 사업 개요

- 다양한 평생학습 지원으로 시민력 향상 및 평생학습센터로서 위상 제고
- 시민과 함께하는 평생학습으로 삶의 질 향상과 평생학습관의 공공성 확대
- 소외계층의 평생학습 기회확대와 참여유도로 시민공동체 조성

### □ 추진 목표

세부사업명	추진시기	물량	
생애주기별 평생학습교실	연 2회 (1월, 7월)	215강좌	4,480명
겨울·여름 방학특강	1월, 8월	10강좌	80명
찾아가는 장애학생 평생학습교실	4 ~ 12월	2강좌	100명
역량개발과정(업무능력향상 야간강좌)	3 ~ 10월	4강좌	100명
노인을 위한 무료컴퓨터 교실	연 4회	4강좌	100명
평생학습교실 종합전시·발표회	11 ~ 12월	600명	530명
소외계층을 위한 수강료 감면	연 2회 (1월, 7월)		1,100명
평생학습교실 강사 공모제	11 ~ 12월	100강좌	100명

### □ 추진 계획 및 실적

#### ○ 생애주기별 평생학습교실 운영

- 인문교양, 시민참여, 문화예술, 직업능력교육 등 4개 영역  
235강좌, 4,860명 등록, 54,000명 수강 → 229강좌, 3,753명 등록, 47,312명 수강
- ‘동양철학’, ‘어린이 역사교실’, 방학특강 등 217강좌, 45,912명
- ‘찾아가는 장애학생 평생학습교실’ : 한국우진학교 4강좌, 160명
- ‘역량개발과정’ 기초, 중급, 고급반 야간 운영 : 4강좌, 578명
- ‘노인을 위한 무료 컴퓨터 교실’ : 4강좌, 662명



- 평생학습교실 종합전시·발표회 : '16. 11 ~ 12월
  - 회원의 학습 성과를 전시·발표하게 하여 평생학습홍보 및 학습의욕 고취
  - 종합전시회 : 사군자, 민화, 도예, 사진 등 20개 평생학습교실 회원 작품전시
  - 종합발표회 : 가곡, 고전무용, 대금, 기타 등 16개 평생학습교실 회원 발표회
- 소외계층을 위한 수강료 감면 : 노인, 장애인, 다문화 등 1,233명

향후 추진 일정

- 평생학습교실 강사 공모제 : '16. 11 ~ 12월
  - 100여개 평생학습교실 강사공개모집으로 우수강사 확보와 평생학습운영 내실화
- 2017년 평생학습교실 운영계획 수립 : '16. 11월

예산 집행 현황

(단위: 천원, 기준: '16.10.17.)

사업명	2016년도		2015년도	집행액		집행률(%)	
	본 예산	예산현액	최종예산	원인행위액	지출액	원인행위액	지출액
평생학습교실	230,000	230,000	230,000	145,971	145,971	63.5	63.5
수강료 감면	-	68,600	68,520	57,020	57,020	83.1	83.1
종합전시회 발표회	1,500	1,500	1,500	-	-	-	-
역량개발과정	-	12,000	10,100	12,000	12,000	100.0	100.0
강사공모제	250	250	250	-	-	-	-
홍보	2,000	2,000	2,000	1,100	1,100	55.0	55.0
양질의 평생학습 서비스 기반조성	3,160	3,160	6,160	1,350	1,350	42.7	42.7
계	236,910	317,510	318,530	217,441	217,441	68.5	68.5

**참고자료** 평생 학습교실 영역별 강좌 구분



- ▶ 인문교양교육 : 생활한문, 소설쓰기, 여행일본어, 팝송영어, 중국어회화 등
- ▶ 문화예술교육 : 가곡교실, 도예, 기타, 탁구, 요가, 사진, 난타, 수채화 등
- ▶ 시민참여교육 : 동양철학(노자, 장자), 명심보감, 우리인문학교전
- ▶ 직업능력교육 : 부동산경매, 엑셀/파워포인트, 수납전문가, 사진 등
- ▶ 학력보완교육 : 독서디베이트, 주산암산, 세계사, 역사 등

1-2

성인문해교육 운영으로 비문해 학습자의 사회참여 능력 신장

□ 사업 개요

- 초·중학 학력인정 「늘푸른학교」 운영으로 자존감 및 생활능력 향상
- 문해교육으로 학력인정 이후 지속적인 배움을 위한 계속교육과정 운영

□ 추진 목표

세부사업명	추진시기	물 량
「늘푸른학교 초·중학 학력인정과정」 초등학력 1~3단계, 중학학력 1~3단계	연 중	6개반 153명
「늘푸른학교 계속교육과정」 초등학력 이수 2개반, 중학학력 이수 2개반	연 중	4개반 100명
문해학습자 학습동아리 운영	연 중	5개반 60명
늘푸른학습자 발표회, 외부기관 현장학습 등	7월 ~ 12월	4회 400명
중학과정 강사 공모제	1월	1회 15명

□ 추진 계획 및 실적

- 서울특별시교육청 지정 「늘푸른학교 초·중학학력인정과정」
  - 6개반, 153명 등록, 10,000명 수강 → 6개반, 125명 등록, 8,308명 수강
  - 교육운영 : 초등교육은 담임제 통합교육, 중학교육은 과목별 수업진행
- 국가평생교육진흥원 공모사업 「늘푸른학교 계속교육과정」
  - 초등학력, 중학학력 수료 이후 배움을 지속하고자 하는 성인대상 운영
  - 4개반, 100명 등록, 4,806명 수강 → 4개반, 107명 등록, 4,140명 수강
    - 국어, 한글심화, 영어, 생활수학, 기초영어 등 주 2회 4시간 [160시간]



○ 문해학습자 학습동아리 운영

- 5개반, 60명 등록 → 5개반, 85명 등록

- 난타, 민요장구, 전통매듭, 실버체조, 생활영어 및 영어동화 등
- 사회참여 : 재능기부 2회 220명 참여, 공연 2회 30명 발표

○ 늘푸른학교 행사

- 발표회 등 4회 400명 → 7회, 1,023명 참여

- 성인문해학습자 ‘문해살롱’ : 특강 및 체험학습 1회, 162명
- 문화의 달 행사 : 영화감상, 표현하기, 발표하기, 전시하기 4회, 659명
- 현장 및 체험학습 : 2회 202명 참여

○ 강사공모제

- 1회, 15명 → 1회, 14명(중학학력과정 과목별 강사 선정)

□ 향후 추진 일정

- 학습동아리 운영(주1회 2시간) : '16. 10 ~ '17. 2월
- 늘푸른학교 현장학습, 발표회 : '16. 11월

□ 예산 집행 현황

(단위: 천원, 기준: '16.10.17.)

사업명	2016년도		2015년도	집행액		집행률(%)	
	본예산	예산현액	최종예산	원인행위액	지출액	원인행위액	지출액
초·중학학력인정과정 (6개반)	-	74,665	66,165	49,608	48,778	66.4	65.3
계속교육과정(4개반)	-	10,695	13,000	5,250	5,250	49.1	49.1
계	-	85,360	79,165	54,858	54,028	64.3	63.4

**1-3**

**학부모교육원 및 소외계층프로그램 운영**

사업 개요

- 학부모의 맞춤형 교육제공으로 자녀 지도력 향상을 위한 학부모교육원 운영
- 학부모의 서울교육 참여확대와 협력기반조성을 위한 학부모대학 운영
- 소외계층을 위한 계층별 특강프로그램 운영으로 평생학습 양극화 해소

추진 목표

세부사업명	추진시기	물 량
학부모와 학생을 위한 「학부모교육원」 지정 사업 운영	2 ~ 12월	11개강좌 1,190명
학부모대학 운영	연2회(4-6월, 9~11월)	2개강좌 300명
소외계층을 위한 특강프로그램	4 ~ 12월	4개강좌 350명

추진 계획 및 실적

- 학부모교육원 사업 : 11강좌, 1,190명 → 8강좌, 892명
  - 역량강화교육 : 자기주도학습상담사 자격증, 방과후교사 과정
  - 자녀지도교육 : 내아이 문제행동과의 한판승, 초등학교 입학준비
- 학부모대학 「온리원교육, 자녀의 미래역량을 키우는 학부모」 : 2강좌, 300명 → 2강좌, 227명
  - 자녀의 개성과 잠재력 발현을 위한 야간 아버지학교 10회, 161명
  - 부부가 함께 자녀의 부모의 역할을 배우는 주말학교 4회, 66명
- 소외계층을 위한 특강프로그램 : 4강좌, 350명 → 3강좌, 281명



- 노인, 저소득층, 장애인, 다문화가정을 위한 프로그램 지원
- 3GO[만나GO! 배우GO! 한국문화에 물들GO!](결혼이주여성)  
청춘원예교실(노인), 해피바이러스(장애인)

향후 추진 일정

- 학부모교육원 및 학부모대학 운영 : '16. 8 ~ 11월
- 소외계층을 위한 특강프로그램 사업계획 수립 및 운영 : '16. 8 ~ 12월
  - 저소득층 자녀 ‘찾아가는 미술치료’ 프로그램 운영
  - 성산종합사회복지관 방과 후 어린이 대상 20명 내외

예산 집행 현황

(단위: 천원, 기준: '16.10.17.)

사업명	2016년도		2015년도	집행액		집행률(%)	
	본 예산	예산현액	최종예산	원인행위액	지출액	원인행위액	지출액
학부모교육원 지정사업운영	-	5,155	4,755	4,855	4,855	94.2	94.2
소외계층을 위한 특강프로그램	1,840	6,060	7,970	3,540	3,540	58.4	58.4
계	1,840	11,215	12,725	8,395	8,395	74.9	74.9

**1-4**

**건강증진과 심신단련을 통한 행복한 사회조성**

사업 개요

- 100세 시대 지역주민의 건강증진을 위한 생활스포츠 프로그램 지원
- 지역주민의 심신단련과 건강한 삶의 질 향상을 위한 체육시설 운영
- 마포평생학습관의 수영시설을 인근학교에 무료제공으로 교육활동 협력

추진 목표

세부사업명	추진시기	물량
성인 정규반 수영교실	연중(연4회 모집)	2,750명
자유 수영(어린이, 청소년, 성인)	연중(매주 토)	1,850명
초등학교 기초 수영교육·선수반 훈련지원·수영교실 방학특강	연 중	12,430명
성인 정규반 헬스	연중(연4회 모집)	420명

추진 계획 및 실적

- 수영정규반 : 2,750명 등록 → 3,129명 등록, 45,384명 수강, 자유수영 3,295명
- 초등학교 수영, 방학특강 등 : 4개교, 12,430명 → 4개교, 14,517명
  - 초등학교 3학년 기초수영교육(서강, 서교, 성산, 홍익초등학교)
  - 서울서교초등학교 중심 인근초등학생 대상 방학특강 운영 163명 내외
- 헬스장 : 420명 등록 → 364명 등록, 8,282명 수강

향후 추진 일정

- 2017년 체육시설(수영장, 헬스장) 운영 계획 수립 : '16. 12월초

예산 집행 현황

(단위: 천원, 기준: '16.10.17.)

사업명	2016년도		2015년도	집행액		집행률(%)	
	본예산	예산현액	최종예산	원인행위액	지출액	원인행위액	지출액
수영 및 헬스장 운영	514,098	514,098	490,943	305,644	305,644	59.5	59.5
계	514,098	514,098	490,943	305,644	305,644	59.5	59.5



## 2. 다함께 성장하는 평생학습공동체 실현

### 세 부 실 천 과 제

2-1 평생교육 종사자 연수 및 기관 연계협력을 통한 평생교육 활성화

2-2 우수한 인적자원 사회참여 확대를 위한 재능나눔 시스템 구축



**2-1**

**평생교육 종사자 연수 및 기관 연계 협력을 통한 평생교육 활성화**

사업 개요

- 평생교육 종사자 전문성 신장을 위한 영역별 연수 강화와 매뉴얼 발간
- 서울지역 평생교육기관 연계 협력으로 평생학습공동체 활성화 지원

추진 목표

세부사업명	추진시기	물 량	
평생교육 종사자 연수	연 중	3회	230명
예비평생교육사 현장 실습지도	연 중	10개교(기관)	20명
평생학습동아리 활동지원	연 중	10팀	350회
평생학습 협력기관 연계 및 자원공유	연 중	11개기관	11회
학교평생교육 관련 매뉴얼 발간	11월	300개교(기관)	600부
서울평생학습축제 운영	10. 14. ~ 10. 16.	1회	350명
전시실 운영	연 중	33회	125,000명

추진 계획 및 실적

- 평생교육 종사자 연수 : 3회, 230명 → 2회, 211명
- 평생교육사 실습 등 : 10개교(기관) → 14개교(기관), 18명
- 평생학습동아리 심화학습 및 활동지원: 10팀, 301회 활동
  - 평생학습동아리 자체교육 및 재능기부 연계 : 6개 동아리, 980명
- 평생학습 협력기관 연계 자원 공유 : 도화청소년문화의집 등 12개 기관
  - 서대문여성인력개발센터, 서울호서HRD센터 취업상담서비스운영 : 46회
- 서울평생학습축제 운영 : 1회, 350명 → 1회, 380명
  - 올림픽 평화의 광장 ('16. 10. 14. ~ 10. 16.)



- 서울평생학습축제 학습동아리 발표마당, 우수사례, 홍보관 운영
  - 학습동아리 발표마당 참가기관 선정
    - 작품전시 32팀 지원, 24팀 선정
    - 공연발표 40팀 지원, 23팀 선정
    - 사례발표 10팀 선정
  - 작품전시관 24팀 전시관 4Part 구성·운영,
  - 학습동아리공연 발표 23팀(노인, 성인, 청소년, 희망계층 등),
  - 우수사례 발표 10팀(특화 프로그램 5팀, 우수 동아리 5팀)
  - 「1관1단」 지역 문화의 날 플러스 공연 : 4회, 314명
    - 지역 우수 문화예술 동아리(국악사랑휘모리 동아리 등)의 재능기부로 전통과 현대가 어우러지는 문화예술 공연 ‘지역 문화의 날’ 운영
    - 6월 넷째 수요일 : 난타, 기타독주·중주, 우리노래, Ensemble, 사물
    - 7월 셋째 수요일 : 설장구, 대금, 거문고, 단소, 승무, 국악가요
    - 8월 셋째 수요일 : 선반설장구, 플루트2중주, 독창, 엔젤크로마하프 중창
    - 9월 셋째 수요일 : 색소폰합주, 판소리&남도민요, 한국무용, 난타
  - 전시실 운영
    - 지역사회와 연계한 문화예술 작품전시 : 29개 단체, 94,272명 관람
    - 성인 문해학습자 학습결과물 전시회 개최 : 1회, 148작품 전시
- 향후 추진 일정
- 학교평생교육 관계자 연수 : '16. 11월, 100여명
  - 학부모 성품토크 콘서트 : '16. 11월, 300여명
  - 학교평생교육 관련 매뉴얼 발간·배부 : '16. 11월, 600부
  - 지역 문화의 날 : '16. 10 ~ 12월(3회 공연 예정)

□ 예산 집행 현황

(단위: 천원, 기준: '16.10.17.)

사업명	2016년 도		2015년도	집행액		집행률 (%)	
	본 예산	예산현액	최종예산	원인행위액	지출액	원인행위액	지출액
평생교육 종사자 연수	3,790	3,790	3,790	3,291	3,291	86.8	86.8
평생학습동아리 활동지원	-	2,000	1,650	1,117	1,117	55.9	55.9
평생학습 협력망 사업	-	2,400	2,200	1,555	1,555	64.8	64.8
매뉴얼발간	2,500	2,500	2,500	-	-	-	-
서울평생학습축제 운영	8,000	38,335	700	28,126	26,891	73.4	70.1
계	14,290	49,025	10,840	34,089	32,854	69.5	67.0



작성 자

평생학습과장 : 윤말숙 ☎ 2137-0080 팀장 : 이재주 ☎ 0084 담당 : 이세라/박선희 ☎ 0085

## 2-2

# 우수한 인적자원의 사회참여 확대로 재능나눔 시스템 구축

### □ 사업 개요

- 전문직에 종사하였던 퇴직인력과 경력단절 여성 등 우수 인적자원을 발굴하여 지역사회 평생교육 재능 나눔 시스템 구축
- 지역사회 평생교육 사각지대 및 학교와 연계하여 초등돌봄교실 지원

### □ 추진 목표

세부사업명	추진시기	물 량
금빛평생교육봉사단 운영	연 중	40개 기관 100명
서울평생교육봉사단 운영	연 중	60학교 60명
지역 우수인적자원 발굴 및 전문가 양성 프로그램 운영	연 중	2개 40명

### □ 추진 계획 및 실적

- 금빛평생교육봉사단 운영 : 40개기관, 100명 → 60개기관, 116명
  - 학습관, 복지관, 주간보호센터 등 60개관 116명 배치 [125명 위촉]
  - 성인문해교육, 외국어, 컴퓨터, 전통놀이, 역사이야기, 한자지도 등
- 서울평생교육봉사단 운영 : 60학교, 60명 → 59학교, 87명
  - 서울이문초등학교 등 59학교, 87명 활동, 초등돌봄교실 1,406명 [85명 위촉]
  - 초등돌봄교실 수요조사 1회 실시: 155학교 296개 프로그램 신청
  - 우수인적자원을 발굴하여 강사역량 연수 후 학교평생교육과 연계, 활동
    - 활동영역: 전통놀이, 재미있는 역사, 하모니카, 한자 등

- 전문가 양성과정 프로그램 운영: 2개, 40명 → 2개, 52명
  - 토탈공예, 전통놀이 지도자 양성과정 운영 및 수료생 학습동아리 구성
  - 초등돌봄교실 현장 실습으로 역량강화
    - 서울삼일초등학교 등 25학교, 초등돌봄교실 3,744명 참여
  - 우수회원은 서울평생교육봉사단 영입으로 지속적 교육봉사활동 연계

향후 추진 일정

- 금빛 · 서울평생교육봉사단 종무식 : '16. 12월
- 서울평생교육봉사단 운영(활동 · 평가) : '16. 10 ~ 12월
- 우수학습동아리 발굴을 통한 특화 프로그램 개발 : '16. 10 ~ 12월

예산 집행 현황

(단위: 천원, 기준: '16.10.17.)

사업명	2016년도		2015년도	집행액		집행률(%)	
	본예산	예산현액	최종예산	원인행위액	지출액	원인행위액	지출액
금빛평생교육 봉사단 운영	55,070	55,070	64,930	37,332	37,332	67.8	67.8
서울평생교육 봉사단 운영							
전문가 양성프로그램	-	7,280	4,500	7,230	7,230	99.3	99.3
계	55,070	62,350	69,430	44,562	44,562	71.5	71.5



작성 자

행정지원과장 : 원용하 ☎ 2137-0055

팀장 : 오정란 ☎ 0011

담당 : 한현석 ☎ 0012

## 2-3

# 「안심·열심·합심」 세심행정으로 행복 학습관 구현

### 사업 개요

- 행복학습관 구현을 통한 이용자 만족도 향상
- 민원인을 배려하는 세심행정을 통한 대민서비스 질적 향상

### 추진 목표

세부사업명	추진시기	물 량
학습관 운영 만족도 조사	12월	이용자만족도 75%

### 추진 계획 및 실적

- **안전·쾌적 환경 제공하는 ‘安心(안전)’ 행정**
  - 이용자 휴게실(북카페) 리모델링 공사 완료 : '16. 4월
  - 헬스장 및 수영장 천정 교체 공사 완료 : '16. 6 ~ 7월
  - 화단 및 수영장 방수 공사 : '16. 12월
- **이용자 감동 실현하는 ‘熱心(열린)’ 행정**
  - 학습실 이용대기자 순번 알림 시스템 설치 : '16. 3월
  - 친절교육 등 직원 역량 강화 직무 연수 실시 : 8회
  - 상반기 전화친절도 및 국민신문고 민원만족도 평가 결과 상위권
- **지역사회와 협력하는 ‘슴心(함께하는)’ 행정**
  - 직원의 자원봉사 활동을 통한 나눔과 배려로 지역사회 기여 : '16. 11월

### 예산 집행 현황

(단위: 천원, 기준: '16.10.17.)

사업명	2016년도		2015년도	집행액		집행률(%)	
	본예산	예산현액	최종예산	원인행위액	지출액	원인행위액	지출액
시설환경개선으로 쾌적한 환경 제공	458,212	514,515	425,444	475,965	384,451	92.5	74.7
열린행정으로 서비스 향상	5,000	5,000	2,480	2,736	2,736	54.7	54.7
계	463,212	519,515	427,924	478,701	387,187	92.1	74.5

---

## 3. 이용자 중심의 지식정보 서비스 강화

### 세 부 실 천 과 제

3-1 양질의 지식정보자원 인프라 구축

3-2 이용자 맞춤형 정보 제공 및 유대 강화

3-3 스마트 도서관 서비스 및 홍보 채널 다양화



### 3-1 양질의 지식정보자원 인프라 구축

#### 사업 개요

- 정보·문화·교육센터로서 평생학습관의 기능에 맞는 자료수집으로 시민의 지적·정서적 욕구 충족
- '15년 도서정가제로 도서, 비도서, 간행물 수집의 효율적인 예산 집행

#### 추진 목표

세부사업명	추진시기	물량
지역 밀착형 장서개발 계획수립	1 ~ 2월, 11월	3회
신속·다양한 자료 확충	연 중	14,060권(점)

#### 추진 계획 및 실적

- 지역 이용자 분석 및 장서개발 계획 수립
  - 마포구 지역 및 이용자 설문조사 결과 분석 : 2회 계획 → 1회 실시
  - 도서, 비도서, 간행물 등 체계적 장서개발 계획 : 1회 계획 → 1회 실시
- 신속·다양한 자료 확충
  - 자료선정위원회 운영 : 11회 계획 → 8회 개최
  - 다양한 유형의 자료수집 : 14,060권 계획 → 11,065권 수집
- 유형별 자료 수집
  - 도 서 : 12,820권 계획 → 11,531권 수집(구입 11,065권, 기증 466권)
  - 비도서 : 740점 계획 → 247점 수집(구입 131점, 기증 116점)
  - 간행물 : 500종 계획 → 533종 수집(구입 269종, 기증 264종)
- 희망도서 수집 및 제공



- 주1회 이용자 희망도서를 구입하여 우선 대출 : 46회 계획 → 38회 제공
- 평생학습 수강생 희망자료 수집·제공 : 2회 계획 → 1회 실시

○ **실물도서 수집 및 제공**

- 주1회 금주발행 신간도서 선정·구입 및 제공 : 40회 계획 → 32회 실시
- 인터넷서점 수서의 단점 보완 → 신간도서를 실물로 직접 확인·선정
- 신간도서의 구입주기를 3~4주 단축하여 자료이용 만족도 상승

실물수서 (금주발행 신간도서)	<b>실물수서란?</b> 신간도서를 빠르게 구입·제공하기 위한 이용자 중심의 최적화된 서비스로 출판사 등을 통해 도서관으로 직접 도서를 받아 실물을 확인하고 필요한 책을 선정하여 구입하는 수서 서비스
------------------------	---

○ **지식정보취약계층 자료 수집·제공**

- 점자도서, 큰글자도서, 다문화도서 수집·제공 : 720권 계획 → 862권 수집
- 자체제작 녹음도서, 전자도서 제공 : 280점 계획 → 214점 제작

**향후 추진 일정**

- 자료선정위원회 개최 및 자료심의 (3회) : '16. 10 ~ 11월
- 장서개발 관련 설문 조사 및 결과 분석 : '16. 12월

**예산 집행 현황**

(단위: 천원, 기준: '16.10.17.)

사 업 명	2016년도		2015년도	집행액		집행률(%)	
	본예산	예산현액	최종예산	원인행위액	지출액	원인행위액	지출액
도서·비도서 수집	-	183,860	160,000	141,556	126,834	77.0	69.0
연속간행물 수집	27,168	27,168	20,192	20,568	19,208	75.7	70.7
자료 정리	2,995	2,995	2,742	2,723	1,760	90.9	58.8
<b>계</b>	<b>30,163</b>	<b>214,023</b>	<b>182,934</b>	<b>164,847</b>	<b>147,802</b>	<b>77.0</b>	<b>69.1</b>



작성자

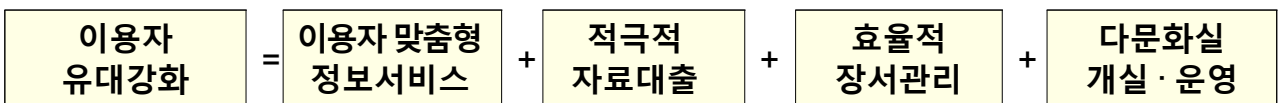
정보자료과장 : 오영옥 ☎ 2137-0020 팀장: 구숙희 ☎ 0030 담당: 김종미 / 한주희 ☎ 0050

### 3-2

## 이용자 맞춤형 정보제공 및 유대 강화

#### □ 사업 개요

- 이용자 맞춤형 정보서비스 제공으로 자료이용의 활성화 유도
- 적극적인 자료대출 및 장서관리로 이용자 만족도 제고
- 글로벌시대에 부합하는 다문화실 개설로 상호 문화 이해와 다양성 증진



#### □ 추진 목표

세부사업명	추진시기	물량
이용자 맞춤형 정보서비스 제공	연 중	360건
자료이용 활성화를 통한 이용자 유대 강화(연간 대출권수)	연 중	450,000권

#### □ 추진 계획 및 실적

- 이용자 맞춤형 주제별 독서정보서비스
  - 미술특화자료, 「새로 들어 온 책」 등 독서정보 제공 : 195건
  - 여행관련자료, 청소년 진로·직업 등 주제정보 제공 : 87건
- 기관 연계 협력 정보서비스
  - 국가표준 상호대차(책바다) : 도서관 협력 자료대출·반납 등 173건
  - 협력형 온라인정보(CDRS) : 전문 사서의 참고질의·응답 등 5건

CDRS  
(사서에게  
물어보세요)

CDRS(Collaborative Digital Reference Service)란?

이용자가 전문정보를 질의할 경우, 사서가 자관 자료와 온라인 정보를 활용하여 신뢰성 있는 답변을 제공하는 실시간 참고질의·응답 서비스

○ 자료대출 활성화

- 개인대출 활성화 : 450,000권 계획 → 354,890권 대출 (78.9%)
- 자료이용 활성화를 위한 추가 대출 이벤트 : 6회 계획 → 6회 실시
- 진로·특화도서 및 단체대출 확대 : 20개처 계획 → 38개처 실시
- 무료(책나래, 장애인) 및 유료(책바다, 일반인) 택배대출 : 1,215권

○ 효율적인 장서 관리

- 자료실 및 서고 장서점검을 통한 최적화된 자료관리 : 3회
- KOLASIII Data 업로드 및 자료실별 장서의 배가관리 : 수시
- RFID (Radio Frequency Identification) 자동대출반납시스템 : 연중

<p><b>RFID</b> (무선주파수인식시스)</p>	<p><b>RFID (Radio Frequency Identification) 란?</b> 2012년 7월 설치 RFID Tag에 도서정보를 저장하여 개체를 인식할 수 있는 자동무선 인식기술 활용 : 자동대출반납기 3대, 무인반납기 1대, 도난방지안테나 2대</p>
------------------------------------	--

□ 향후 추진 일정

- 비도서자료 장서점검 실시 : '16. 11월
- 겨울방학 추가 대출 이벤트 실시 : '16. 12월
- 자료실 장서점검 처리 및 결과보고 : '16. 12월

□ 예산 집행 현황

(단위: 천원, 기준: '16.10.17.)

사 업 명	2016년도		2015년도	집행액		집행률(%)	
	본예산	예산현액	최종예산	원인행위액	지출액	원인행위액	지출액
장애인 무료택배서비스	1,104	1,104	900	615	579	55.7	52.4
RFID시스템 운영 관리	15,505	15,505	16,061	14,734	12,457	95.0	80.3
<b>계</b>	<b>16,609</b>	<b>16,609</b>	<b>16,961</b>	<b>15,349</b>	<b>13,036</b>	<b>92.4</b>	<b>78.5</b>



작성자 정보자료과장 : 오영욱 ☎ 2137-0020 팀장: 왕진상 ☎ 0040 담당: 김지혜/최승담 ☎ 0023

### 3-3 스마트 도서관 서비스 및 홍보 채널 다양화

#### □ 사업 개요

- 시·공간 제약 없이 최적화된 정보 환경조성으로 안정적 디지털서비스 구현
- 지식정보화 시대의 스마트환경에 적합한 WiFi, SNS 서비스 실시
- 언론 및 온·오프라인 매체 활용, 이용자 참여형 홍보 채널 다양화

☞ 2015 국민독서실태조사 → 독서프로그램 **비참여자(6,314명)의 30.3%**가 독서프로그램에 대한 **‘정보·안내 부족’**으로 참여하지 못했다고 응답함

☞ 2015 도서관·평생학습관 이용자 만족도조사 → **홍보 및 홈페이지 만족도 점수 7.99점 (10점 만점)**으로, 전체 분야 중 만족도 하위 항목으로 나타남

(홍보) 시민들이 지식 정보에 대한 욕구를 충족할 수 있도록 적시에 정확한 정보를 제공해 주고 안내함으로써, 능동적인 정보 센터로서의 역할을 수행할 필요가 있음

#### □ 추진 목표

세부사업명	추진시기	물량
시·공간을 초월한 스마트 도서관 서비스	연 중	500회
다양한 매체를 활용한 홍보	연 중	200회
지역사회 및 유관기관 연계 협력 홍보	연 중	50기관

#### □ 추진 계획 및 실적

- **홈페이지를 통한 지식정보 서비스 제공**
  - 문화강좌·독서상담 등 온라인 정보 및 참고정보원 제공 : 761회
- **마포평생학습관 SNS(페이스북, 트위터) 계정 개설·운영 ('16.1)**
  - 양질의 독서 콘텐츠 및 홍보자료 탑재, SNS 이벤트 등 : 118회
  - ‘청나비 삼행시’ 짓기, ‘휴가지에서 읽기 좋은 책’ 선정·배포 등

SNS 서비스

SNS(Social Network Service) 서비스란?

특정한 관심이나 활동을 공유하는 사람들 사이의 관계망을 구축해 주는 온라인서비스로, 실시간 정보를 게시·공유하고 쌍방향 의사소통이 가능하다.

○ 스마트 도서관 서비스

스마트 도서관	<b>스마트 도서관이란?</b> 기존의 도서관 기능과 지식베이스 기반 이러닝 시스템이 융합된 도서관으로, 모바일 및 웹을 통해 이용자들의 독서활동을 지원하고 편리한 이용환경 제공
------------	---

- 국가·국회도서관 원문DB 검색·출력서비스(디지털실 PC) : 2,545회
- 서울시교육청 전자도서관 SEE 서비스(방문횟수) : 31,660회

SEE 서비스	<b>SEE(Seoul Education office E-library) 서비스란?</b> 스마트폰을 통해 전자책과 온라인 콘텐츠를 볼 수 있는 서울시교육청 전자 도서관 모바일서비스로, 도서관·평생학습관 대출회원이면 누구나 이용가능하다.
------------	--

○ 디지털정보서비스 환경 조성 및 정보보호

- 노후화된 전산장비(PC, 프린터 등) 교체 : 50대
- 개인정보보호 교육 및 사이버보안진단의 날 운영 : 13회

○ 언론 및 온·오프라인 매체 등 홍보 채널 다양화

- 소식지 발간, 마포 FM 라디오 출연 등 다양한 매체 홍보 : 29회
- 현장실습 및 견학 등 이용자 참여형 홍보 : 591회
- 마포구 관내 도서관 및 유관기관 협력 홍보 : 87기관, 298회

○ 청소년 서포터즈단(마포평생학습관 홍보기자) 모집 및 활용

- 고 1·2학년 30명 발대식('16.8.6), 학습관 온오프라인 홍보활동 : 4회

향후 추진 일정

- 제1기 청소년 서포터즈단 운영 (13개교 30명) : '16. 10 ~ 12월
- 마포구 도서관 네트워크 협력 업무협의회 (2회) : '16. 10 ~ 11월

예산 집행 현황

(단위: 천원, 기준: '16.10.17.)

사업명	2016년도		2015년도	집행액		집행률(%)	
	본예산	예산현액	최종예산	원인행위액	지출액	원인행위액	지출액
디지털정보서비스 환경 조성	23,798	23,798	22,694	23,049	15,127	96.9	63.6
마포평생학습관 소식지 제작·배포	792	792	-	792	792	100.0	100.0
마포구 지역도서관 네트워크 협의회	-	300	450	90	-	30.0	-
<b>계</b>	<b>24,590</b>	<b>24,890</b>	<b>23,144</b>	<b>23,931</b>	<b>15,919</b>	<b>96.1</b>	<b>64.0</b>



## 4. 범사회적 독서문화 확산

### 세부실천과제

4-1 시민과 함께하는 행복독서문화 캠페인

4-2 지성·감성·인성 함양 독서프로그램 및 동아리 활성화

## 4-1

## 시민과 함께하는 행복독서문화 캠페인

## □ 사업 개요

- 행복독서문화 캠페인으로 독서인구 저변확대 및 독서생활화 정착
- 책 읽는 사회, 학생·학부모·시민의 독서력 신장을 위한 캠페인

## 다양한 독서문화프로그램으로 행복독서문화 기반 조성

## 범시민 독서문화 진흥

독서환경 조성

독서의 생활화를  
위한 사업 추진

독서운동 전개

소외계층  
독서문화활동 지원

## □ 추진 목표

세부사업명	추진시기	물량
인문학적 소양증진을 위한 독서문화 프로그램	연 중	200,000명
시민과 함께하는 행복독서문화 캠페인	연 중	71,000명

## □ 추진 계획 및 실적

- 주제별 인문학 강좌 : 32회, 1,362명
  - 인문독서아카데미, 생애주기별 고전인문아카데미, 길 위의 인문학 등 운영
  - 문화체육관광부, 한국도서관협회 지원사업으로 특화된 인문학 강좌
- 지역 연계 독서문화 프로그램 : 28회, 188,757명
  - 출판사 연계 「마포 愛書, 저자와의 만남」 및 원화전시회 등 운영
  - 지역서점, 알라딘 출판사 등과 MOU 협력체결 후 작가·예산 지원
- 시청각 예술문화 프로그램 : 23회, 265명
  - 「문화가 있는 날 수요 영화」 및 「영상으로 보는 미술」 운영



- 한 도서관 한 책 읽기 : 30회, 3,243명
  - 구립·작은도서관 연계 컨소시엄 구축, 한 책 선정 및 독서토론 등
- 북스타트 DAY : 8회, 256명
  - 영·유아 대상 책꾸러미 배부 및 책놀이 프로그램, 부모교육 등 운영
- 행복독서문화 캠페인 : 41회, 70,147명
  - 도서관주간(4.12.~18.), 세계 책의 날(4.23.), 청소년·가정의 달(5월), 독서의 달(9월), 온가족 책잔치(10.8.)
  - 모범이용자 시상, 독서토론, 책 나눔, 전시회, 홍보체험부스 등
- 독서문화사업 '마포 문예 살롱' : 13회, 331명
  - 시 창작 교실, 여행 작가 수업, 그림책 기획 입문과정 등

향후 추진 일정

- 마포 동네 책축제(그림책 상상여행, 독서체험부스 등) : '16. 10. 22
- 독서문화사업 '마포 문예 살롱' : '16. 10 ~ 12월
- 고전 인문 아카데미 : '16. 10 ~ 12월

예산 집행 현황

(단위: 천원, 기준: '16.10.17.)

사업명	2016년도		2015년도	집행액		집행률(%)	
	본예산	예산현액	최종예산	원인행위액	지출액	원인행위액	지출액
북스타트	-	2,580	5,200	2,450	2,450	95.0	95.0
주제별 인문학 강좌	-	2,100	6,350	450	450	21.4	21.4
행복독서문화 캠페인	1,200	1,200	5,900	1,200	1,200	100.0	100.0
독서문화사업 마포 문예 살롱	-	10,000	-	2,258	1,920	22.6	19.2
계	1,200	15,880	17,450	6,358	6,020	40.0	37.9



작성자

정보자료과장 : 오영옥 ☎ 2137-0020 팀장: 김종미 ☎ 0050 담당: 김철민/강미정 ☎ 0024

## 4-2

# 지성·감성·인성 함양 독서프로그램 및 동아리 활성화

- 학생·교사·학부모 연계 생애주기별·특성화 독서프로그램 운영 -

### □ 사업 개요

- 생애주기별 독서프로그램 및 동아리 운영으로 시민의 지성·감성·인성 함양
- 학교 연계 진로독서프로그램 운영으로 청소년의 독서력 증진

☞ '2015년 청소년통계'(통계청) → 청소년 고민거리 '공부(35.3%)', '직업(25.6%)', '외모·건강(16.9%)' 고민 상담 대상 → '친구·동료(46.2%)', '부모(26.0%)', '스스로 해결(17.6%)'

☞ 직업관련 고민은 하고 있으나, 고민 상담 대상이 주변인물로 한정되어 있음  
(필요성) 진로 및 직업선택에 관한 고민을 덜어 줄 수 있는 다양한 진로체험 프로그램 필요

### □ 추진 목표

세부사업명	추진시기	물량
지성·감성·인성 함양 독서프로그램	연 중	16개교 103회
계층별 독서동아리 및 학습동아리 활성화	연 중	23개

### □ 추진 계획 및 실적

- 도서관에서 즐기고 배우는 독서여행 : 87회, 2,611명
  - 유아·가족 대상 도서관 체험교실 「도서관 DAY」 : 45회, 1,921명
  - 유아 책놀이 프로그램 「함께 가요 동화나라」 등 : 24회, 361명
  - 초등학생 독서력 증진을 위한 「여름·겨울방학 독서교실」 : 8회, 178명
  - 청소년 청림 독서 퀴즈 : 3회, 21명
  - 성인 독서치료프로그램 「행복 찾아 떠나는 독서여행」 : 4회, 51명
  - 학부모 독서교육 「자녀의 꿈을 키워주는 독서특강」 : 3회, 79명
- 학교 연계 독서프로그램 : 27회, 248명
  - 초·중학생 독서치료프로그램 「사서와 함께하는 독서여행」 : 8회, 58명
  - 어린이 독서토론 「여럿이 함께」 : 3회, 25명
  - 학교로 찾아가는 「북멘토 토론여행」 : 16회, 165명



- 초·중학생 진로독서 멘토링 및 도서대출 : 41개교, 54회
  - 학교 연계 진로독서 멘토링 및 진로책꾸러미 대출 : 29개교, 30회
  - 학교 연계 청소년 미술특화 책꾸러미 대출 : 7개교, 7회
  - 학교로 찾아가는 「NIE 진로독서동아리」 운영 : 1개교, 13회
  - 자유학기제 연계 「직진하자」 프로그램 및 사서실습 운영 : 4개교, 4회

진로독서 멘토링	<b>진로독서 멘토링이란?</b>
	자유학기제 연계, 초·중학생의 진로 및 직업탐색을 위한 사서의 멘토링 및 진로·직업도서 책꾸러미 대출로 학생들의 미래설계에 도움을 주는 제도

- 계층별 독서동아리 운영 : '15(8개) → '16(11개)
  - 어린이, 청소년, 성인 대상 독서동아리 운영 : 11개, 97회
  - 문학기행 및 도서구입 등 독서동아리 지원사업 추진 : 5회, 91명
- 토론실 학습동아리 활성화 지원
  - 지역주민 대상 학습동아리 운영 및 토론실 무료 대관 : 12개, 214회

향후 추진 일정

- 학교 연계 「미술특화자료 책꾸러미」 (10개교) : '16. 10 ~ 12월
- 학교로 찾아가는 「북멘토 토론여행」 (5개교) : '16. 10 ~ 12월
- 학부모 대상 「사서와 함께하는 독서여행」 : '16. 11 ~ 12월

예산 집행 현황

(단위: 천원, 기준: '16.10.17.)

사 업 명	2016년도		2015년도	집행액		집행률(%)	
	본예산	예산현액	최종예산	원인행위액	지출액	원인행위액	지출액
독서프로그램	2,020	3,070	2,520	1,835	1,835	60.0	60.0
독서동아리	660	3,060	2,160	1,734	1,734	56.7	56.7
계	2,680	6,130	4,680	3,569	3,569	58.2	58.2

---

## 5. 아현 분관 운영

### 세 부 실 천 과 제

5-1 시민의 독서문화 활성화

5-2 이용자 중심의 맞춤형 지식·정보 제공

5-3 행복한 시민의 삶을 위한 평생학습 실현



작성 자

분관장 : 오선자 ☎ 6959-3000

팀장 : 이용미 ☎ 3001

담당 : 유인숙/김숙영 ☎ 3008

## 5-1

# 시민의 독서문화 활성화

### 사업 개요

- 다양한 독서문화프로그램 참여기회 제공으로 독서문화 활성화에 기여

### 추진 목표

세부사업명	추진시기	물량
독서문화프로그램	연 중	5,140명
예술문화프로그램	연 중	950명
독서동아리 및 독서활동 지원	연 중	290명

### 추진 계획 및 실적

- 독서문화프로그램 : 42회, 3102명
  - 도서관주간, 독서의 달, 겨울·여름독서교실, 한 도서관 한 책 읽기 : 27회, 2133명
  - 문화가 있는 날 운영 : ‘2배로 Day’ 대출 3회, 850명, 1,874권
  - 사서와 함께하는 독서여행 : 4회, 44명
  - 독서토론 ‘여럿이 함께’ : 어린이 4회 55명, 청소년 4회 20명
- 북스타트 : 12회, 239명
- 도서관 DAY : 49회, 1,352명
- 예술문화 프로그램 : 38회, 2006명
  - 월별 영화상영, 문화가 있는 날 영화상영, 원화전시회
- 독서동아리 및 독서활동 지원 : 28회, 261명
  - 어린이, 청소년, 성인 대상 독서동아리 운영
- 독서문화아카데미 : 36회, 568명

- 인문학 속독법 : 13회, 217명
- 저자강연회 : 2회, 26명
- (청소년)독서 디베이트 : 7회, 96명
- 청소년 진로지도 : 3회, 88명
- 우리가족 독서지도사 : 7회, 96명
- 동양사상 : 4회, 45명

향후 추진 일정

○ **예술문화프로그램**

- 영화상영 : '16. 10 ~ 12월
- 문화가 있는 날 운영 : '16. 11 ~ 12월

○ 북스타트 : '16. 10 ~ 12월

○ 도서관 DAY : '16. 11. 5.(토)

○ 독서동아리 및 독서활동 지원 : '16. 11 ~ 12월

○ 독서문화아카데미 : '16. 10 ~ 11월

예산 집행 현황

(단위: 천원, 기준: '16.10.17.)

사업명	2016년도		2015년도	집행액		집행률(%)	
	본예산	예산현액	최종예산	원인행위액	지출액	원인행위액	지출액
독서문화프로그램	1,900	1,900	650	1400	1,400	73.7	73.7
북스타트	-	2,580	5,200	2,461	2,461	95.4	95.4
도서관 DAY	-	1,050	1,000	770	770	73.3	73.3
독서동아리	-	900	1,600	360	360	40.0	40.0
독서문화사업	-	10,000	1,700	4,910	4,910	49.1	49.1
계	1,900	16,430	10,150	9,901	9,901	60.3	60.3



작성 자

분관장 : 오선자 ☎ 6959-3000

팀장 : 이용미 ☎ 3001

담당 : 김수정 ☎ 3002

## 5-2 이용자 중심의 맞춤형 지식·정보 제공

### 사업 개요

- 지식정보 제공을 통한 지역사회의 정보욕구 충족과 독서 문화 향상에 기여

### 추진 목표

세부사업명	추진시기	물량
장서개발 및 자료확충	연 중	7,122권(점)
장서관리 및 맞춤형 도서서비스 제공	연 중	902,010권(건)
도서정보 및 디지털정보 서비스 제공	연 중	35,120건(명)

### 추진 계획 및 실적

#### ○ 장서개발 및 자료확충

- 자료선정위원회 구성 및 개최 : 5회
- 장서계획 수립 : 2016. 2월

(단위 : 권, 점, 종)

유형	구입	기증	계
도서	6,364	308	6,672
비도서	157	-	157
연속간행물	73	287	360

#### ○ 희망도서 수집 : 37회, 1,776권

#### ○ 자료의 효율적 관리

- 자료관리 : 장서수 129,749권(일반 95,679권, 어린이 34,070권)
- 정기 장서점검 실시 : '16. 6. 13. ~ 6. 17. (대상자료 93,507권)

- 자료열람 402,742건, 자료대출 145,681건

○ 맞춤형 도서서비스 제공

- 개인별 대출상황 SMS 발송서비스 : 95,790건
- 장애인 도서택배 대출서비스 : 32회, 149권
- 자료실 이용시간 외 야간예약 대출서비스 : 857명, 1,917권
- 국가표준 상호대차(책바다) 서비스 : 54건, 74권

○ 도서정보 및 디지털정보 서비스 제공

- 이달의 작가, 사서 추천도서, 새로 들어온 책 등 독서관련 정보제공 : 163건
- 웹 검색, 원문검색, 인쇄 등 디지털정보 서비스 제공 : 24,454명

□ 향후 추진 일정

- 자료선정위원회 개최 : '16. 11월
- 장서구성 만족도 설문조사 실시 : '16. 12월
- 장서점검 결과 보고 및 자료 불용처리 : '16. 12월

□ 예산 집행 현황

(단위: 천원, 기준: '16.10.17.)

사업명	2016년도		2015년도	집행액		집행률(%)	
	본예산	예산현액	최종예산	원인행위액	지출액	원인행위액	지출액
자료구입		114,000	100,000	94,455	80,515	82.9	70.6
간행물구입	10,068	10,068	9,336	7,846	7,527	77.9	74.8
계	10,068	124,068	109,336	102,301	88,042	82.5	71.0



작성 자

분관장: 오선자 ☎ 6959-3000

팀장: 이용미 ☎ 3001

담당: 태항미 ☎ 3003

### 5-3

## 행복한 시민의 삶을 위한 평생학습 실현

#### 사업 개요

- 평생교육체제 구축을 위한 평생교육 기반 마련과 평생학습 활성화

#### 추진 목표

세부사업명	추진시기	물량
평생학습교실	연 중	2,000명
방학특강	1~2월, 7~8월	60명
기초 문해교육	연 중	4,750명
다양한 계층을 위한 평생교육프로그램 운영	연 중	350명

#### 추진 계획 및 실적

- 평생학습교실(꽃꽂이, 캘리그래피 등) 운영 : 13강좌, 1,145명
- 방학특강(과학실험과 놀이 등) 운영 : 5강좌, 248명
- 기초 문해교육(한글교실, 영어교실) 운영 : 3강좌, 3,367명
- 도서관 다문화프로그램, 학부모교육 운영 : 3회, 192명
- 고전인문 아카데미 : 4회, 57명

#### 향후 추진 일정

- 평생학습교실, 문해교실 학습자 만족도 조사 : '16. 12월
- (다문화프로그램)한·중·일 독서나눔 운영 : '16. 10 ~ 11월
- 고전인문아카데미 2차 운영 : '16. 11월

#### 예산 집행 현황

(단위: 천원, 기준: '16.10.17.)

사업명	2016년도		2015년도	집행액		집행률(%)	
	본예산	예산현액	최종예산	원인행위액	지출액	원인행위액	지출액
고전인문아카데미	-	3,030	1,660	-	-	-	-
도서관다문화서비스	-	1,960	3,880	1,660	1660	84.7	84.7
계	-	4,990	5,540	1,660	1,660	33.3	33.3





## V. 특색 사업

1. 창의성을 키우는 찾아가는 학교평생교육 활성화
2. 두루두루 함께하는 지식정보 취약계층 서비스





작 성 자 평생학습과장 : 윤말숙 ☎2137-0080 정보센터팀장 : 이재주 ☎ 0084 담당 : 박선희 ☎ 0026

## 특색1 창의성을 키우는 찾아가는 학교평생교육 활성화

### □ 사업 개요

- 평생교육 운영성과를 학교평생교육과 연계하여 초등돌봄교실 지원
- 지역우수 인적자원을 평생교육 재능나눔 환원시스템으로 구축



### □ 추진 목표

세부사업명	추진시기	물 량	비 고
서울평생교육봉사단 운영	연 중	60명 / 60개교	
지역 우수인적자원 발굴 및 전문가 양성 프로그램 운영	연 중	2개 / 40명	

### □ 추진 계획 및 실적

- 서울평생교육봉사단 운영 : 60학교, 60명 ➔ 59학교, 87명
  - 초등돌봄교실 수요조사 1회 실시 : 155개교 296개 프로그램 신청
  - 우수인적자원을 발굴하여 강사역량 연수 후 학교평생교육과 연계, 활동
    - 서울이문초등학교 등 59학교, 87명 활동, 초등돌봄교실 1,406명
    - 활동영역 : 전통놀이, 재미있는 역사, 하모니카, 한자 등

- 전문가 양성과정 프로그램 운영 : 2개, 40명 → 2개, 52명
  - 토탈공예, 전통놀이 지도자 양성과정 운영 및 수료생 학습동아리 구성
  - 초등돌봄교실 현장 실습으로 역량강화
    - 서울삼일초등학교 등 25학교, 3,744명 참여
  - 우수회원은 서울평생교육봉사단 영입으로 지속적 교육봉사활동 연계
- 지역의 우수 인적자원을 활용한 찾아가는 학교평생교육 운영
  - 토닥토닥 책으로 마음안기 프로그램 운영
    - 학습동아리 독서정원 성원초등학교 돌봄교실 4회, 60명
  - 꿈 활짝 인성 쑥쑥! 꼬모 전통놀이 한마당 프로그램 운영
    - 학습동아리 꼬모 서교초등학교 돌봄교실 16회, 320명
  - 장애학생을 위한 찾아가는 학교평생교육 프로그램 운영
    - 한국우진학교 학생 대상 4강좌, 160명
- 지역과 학교와의 교류 협력을 통한 어울림 학교평생교육 운영

(단위: 건, 회, 명, 기준일: '16.10.17.)

연번	학습동아리 및 기관	사업내용	추진실적		
			건수	횟수	참여 인원
1	국악사랑휘모리	서부관내 초등학생들을 위한 사물놀이 체험교실	1	9	88
2	작 야	서부관내 초등학생들을 위한 도예 체험교실	1	2	26
3	이나호	다문화가족에게 우리문화 및 학습지도	2	27	54
4	구립망원 청소년문화센터	마을 속 꿈을 빛는 청소년들의 희망공작소 작품 전시	1	1	650
총 계			5	39	818

- 참여가 어려운 취약계층 학부모를 위한 찾아가는 평생교육 운영
  - 내아이 문제행동과의 한판승 프로그램 운영
    - 염리어린이집 학부모 및 교사 대상 강의 및 체험 2회, 47명



- 어린이 발달단계별 부모역할 프로그램 운영

- 삼성그린유치원 학부모 대상 강의 및 체험 2회, 59명

○ 지자체 연계 협력 찾아가는 학교평생교육 운영

- 서대문구 서울평생교육진흥원 공모사업 1M 재미강사 협력 운영
  - 서울연희초등학교 등 35학교 초등돌봄교실 활동 연계, 202회, 4,076명

□ 향후 추진 일정

- 서울평생교육봉사단 운영(활동·평가) : '16. 10 ~ 12월
- 우수학습동아리 발굴을 통한 특화 프로그램 개발 : '16. 10 ~ 12월
- 지자체 연계 협력 찾아가는 학교평생교육 운영 : '16. 10 ~ 12월

□ 예산 집행 현황

(단위: 천원, 작성기준일: '16.10.17.)

사업명	2016년도		2015년도	집행액		집행률(%)	
	본예산	예산현액	최종예산	원인행위액	지출액	원인행위액	지출액
금빛평생교육 봉사단 운영	55,070	55,070	64,930	37,332	37,332	67.8	67.8
서울평생교육 봉사단 운영							
전문가 양성프로그램	-	7,280	4,500	7,230	7,230	99.3	99.3
계	55,070	62,350	69,430	44,562	44,562	71.5	71.5

## 특색2 두루두루 함께하는 지식정보 취약계층 서비스

### □ 사업 개요

- 시각장애인, 실버세대, 독서장애인의 지식정보격차 해소를 위한 서비스 확대
- 다문화자료실 개설 및 유관기관과의 협력으로 다문화서비스 증진

독서  
장애인

#### 독서장애인이란?

읽기 능력에 손상이 오거나 부분적으로 읽기 능력이 없는 증세를 가진 사람으로, 이 증상이 있는 사람은 읽은 것을 분명하게 이해할 수 없음

### □ 추진 목표

세부사업명	추진시기	물량
시각장애인 독서문화 프로그램 운영	연 중	4회
시각장애인용 녹음·전자도서 제작	연 중	280점
실버세대 녹음·큰글자도서 대출	연 중	850권
사회통합을 위한 찾아가는 독서지도 및 다문화 프로그램 운영	연 중	58회

### □ 추진 계획 및 실적

- 시각장애인 독서문화프로그램
  - 장애 인식 개선 프로그램 「장애체험스쿨」 등 : 2회, 2,650명
  - 장애인 단체 및 유관기관 연계·협력체계 구축 : 19개 기관, 30회
  - 자원봉사자 활용 문화체험행사 「아주 특별한 낭독회」 등 : 3회, 44명
- 시각장애인용 녹음·전자도서 제작 및 자원봉사단 운영
  - 시각장애인용 녹음·전자도서 제작 : 214점
  - 시각장애인 회원 대상 신간녹음도서 목록 우편 발송 : 7회
  - 자원봉사단(봉우리) 운영 : 녹음·입력·재택봉사 등 943회, 342명
  - 자원봉사왕 선발 및 시상 : 9회, 9명



- 지식정보 취약계층을 위한 점자·녹음·큰글자도서 대출
  - 저시력자, 60세 이상 어르신 대상 열람 및 관외대출 : 161명, 1,382권
  - 마포구 시각장애인 대상 점자·녹음도서 방문대출 : 32명, 214권
- 소외계층 어린이를 위한 찾아가는 독서지도
  - 엘림지역아동센터로 찾아가는 독서지도 운영 : 24회, 180명
  - 삼동소년촌으로 찾아가는 독서지도 운영 : 4회, 24명
- 사회통합을 위한 다문화자료실 개실·운영 : 119m<sup>2</sup>(35평), 4,500만원 소요
  - '16 문화체육관광부 다문화자료실 설치 공모 선정, 어린이실 공간 활용
  - 마포구의 다문화인구 증가(중국, 대만, 미국 등)로 다문화자료 확충 필요
  - 영어권·동남아권 자료수집, 시설·비품 현대화, 세계문화체험 공간
  - 내국인·외국인 사회통합 다문화 프로그램 운영 : 26회, 265명
- 2016년 제9회 「도서관 장애인서비스 우수사례」 공모 우수상 선정
  - 시상내역 : 국립중앙도서관장상

향후 추진 일정

- 다문화자료실 개실·운영 : '16. 12월
- 소외계층 독서프로그램 운영 : '16. 10 ~ 12월

예산 집행 현황

(단위: 천원, 기준: '16.10.17.)

사업명	2016년도		2015년도	집행액		집행률(%)	
	본예산	예산현액	최종예산	원인행위액	지출액	원인행위액	지출액
시각장애인 독서문화프로그램	450	450	300	409	409	90.9	90.9
시각장애인 녹음·전자도서 제작	1,000	1,000	1,000	991	-	99.1	-
찾아가는 독서지도	400	400	100	353	353	88.3	88.3
다문화자료실 설치사업	-	45,000	-	-	-	-	-
계	1,850	46,850	1,400	1,753	762	3.7	1.6