



제 271회 시의회 정례회
행정 자치 위원회

2016 주요업무 보고

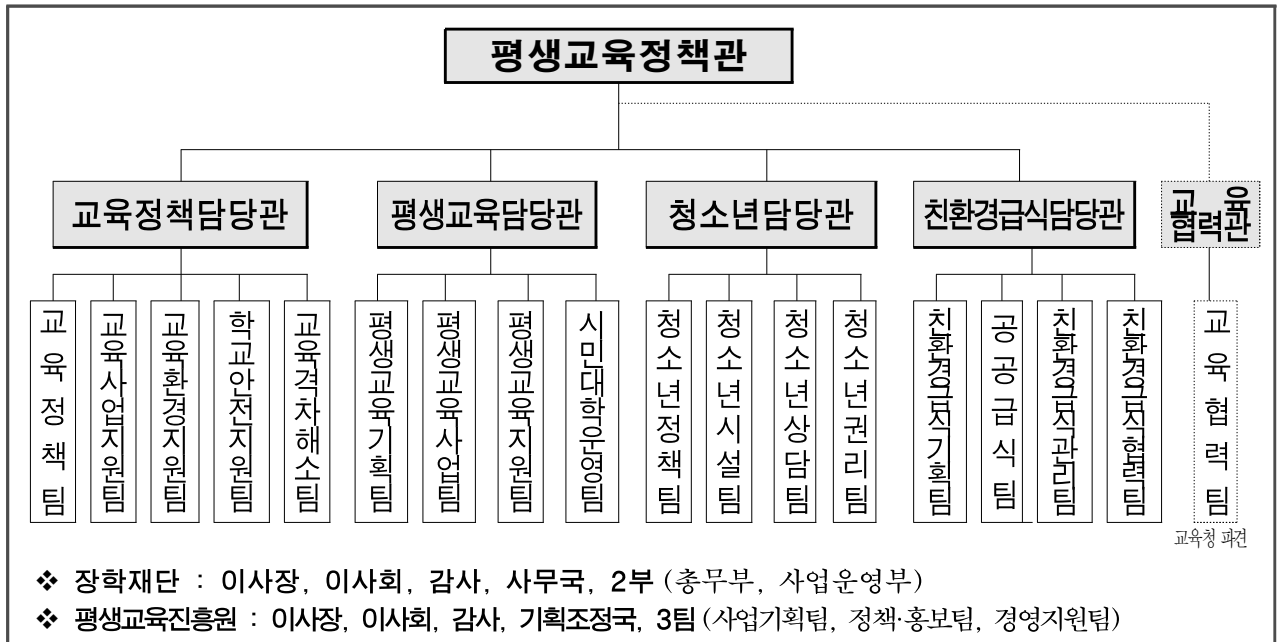
2016.11.15.

평생교육정책관

I. 일반현황

□ 조직 및 인력

● 조직 : 1관 4담당관 17팀



● 인력 : 77명 / 78명

(정원/현원)

구분	계	일반직							사무운영	임기제
		2·3급	4급	5급	6급	7급	8급	9급		
계	77/78	1/1	4/4	17/15	30/25	19/24	1/2	-/2	1/1	4/4
교육정책담당관	24/23	1/1	1/1	5/5	10/8	7/8	-/-	-/-	-/-	-/-
평생교육담당관	16/17	-/-	1/1	5/4	5/6	3/5	-/-	-/-	1/-	1/1
청소년담당관	21/23	-/-	1/1	4/4	10/7	6/6	-/2	-/2	-/1	-/-
친환경급식담당관	16/15	-/-	1/1	3/2	5/4	3/5	1/-	-/-	-/-	3/3

※ 정원 외 : 임용전 실무수습 9급 2명(교육정책담당관), 시간선택제임기제 나급 1명(친환경급식담당관), 리급 4명(평생교육담당관)

□ 예산

(단위 : 백만원)

구분	계	일반사업 예산	교육비특별회계 전출금
총계	2,815,302	289,644	2,525,658
교육정책담당관	2,591,089	65,431	· 법정전출금 2,461,336
평생교육담당관	13,095	13,095	· 학교용지매입비 부담 22,606
청소년담당관	71,007	71,007	· 조례상 전출금(교육경비지원) 41,716
친환경급식담당관	140,111	140,111	

□ 과별 담당업무

부 서 명	업 무 내 용
교육정책담당관	<ul style="list-style-type: none"> ▶ 교육도시기본계획 수립·조정, 시-교육청 교육협력사업 추진 ▶ 교육비특별회계 전출금 지원, 서울장학재단 운영 지도·감독 ▶ 서울 교육·복지 민관협의회 구성·운영, 교육·복지 종합지원센터 운영 ▶ 시립시설 현장학습 프로그램 지원, 특성화고 지원 ▶ 폐교활용 ‘가족 자연체험시설’ 조성 운영 ▶ 학교 환경개선, 꾸미고 꿈꾸는 학교화장실 “함께꿈” 사업 추진 ▶ 혁신학교 및 혁신교육지구 지원, 초등학교 스쿨버스 운영 ▶ 학교보안관 운영, 학교안전 및 폭력 예방 ▶ 대학생 자원봉사(동행 프로젝트) 활동지원 ▶ 자기주도학습 지원, 학습준비물비 지원, 학부모 참소리단 운영 관리 등
평생교육담당관	<ul style="list-style-type: none"> ▶ 평생교육 종합 발전계획 및 시행계획 수립·추진 ▶ 평생교육협의회·평생교육종합포털 운영, 민주시민교육 추진 ▶ 모두의 학교 조성·운영, 평생교육진흥원 운영 지도·감독 ▶ 서울영어마을 운영 활성화 및 서울영어마을 학교단체입소 지원 ▶ 평생교육프로그램 운영 지원 및 모니터링단 구성·운영 ▶ 서울시민대학(시민청, 은평·중랑학습장, 대학연계 등) 기획·운영
청소년담당관	<ul style="list-style-type: none"> ▶ 청소년정책 시행계획 및 업무계획 수립·추진 ▶ 학교 밖 청소년 종합지원대책 수립·추진 ▶ 청소년의 달 행사, 청소년축제, 서울시민상(청소년부문) 운영 ▶ 청소년수련관 종장기 계획 수립 및 운영·지원 ▶ 청소년시설 안전관리 대책수립 ▶ 청소년유해환경감시단 운영 지원 등 유해환경 정화활동 추진 ▶ 청소년 상담복지센터, 휴카페, 성문화센터 등 운영 ▶ 청소년 인권보호 및 인권증진 정책 추진 ▶ 청소년시설 평가 및 교육, 청소년 방과후 아카데미 운영 등
친환경급식담당관	<ul style="list-style-type: none"> ▶ 친환경학교급식지원 계획 수립 및 운영 ▶ 친환경무상급식 및 저소득층자녀 학교급식 지원 ▶ 친환경무상급식지원심의위원회 운영 ▶ 도농상생 공공급식 시설 및 산지단체 지원 ▶ 학교급식 안전성관련 계획 수립 및 운영 ▶ 친환경유통센터 지원에 관한 사항 ▶ 우수 농축산물 식재료 지원, 학교급식 모니터링단 구성·운영 ▶ 학교급식 교육 및 홍보 관련 계획수립·운영

II. 정책목표

비 전

행복한 성장 창의인재양성
교육도시 서울

추진목표

전 생애에 걸친 균등하고
질 높은 교육경험 보장

From
Child
to Adult



Good
Quality &
Equalize



Education &
Experience



중점분야

안전하고
차별없는
교육환경
조성

배우고
성장하는
평생 학습
도시구현

청소년의
건강한
성장발달
지원

안전하고
질 높은
학교급식
지원

추진기반

지역사회 교육자원과
연계체제 구축

교육에 대한
공적 투자 확대

시-교육청 간
생산적 관계 정립

Ⅲ. 2016 주요업무 추진실적

1. 안전하고 차별없는 교육환경 조성

2. 배우고 성장하는 평생학습 도시구현

3. 청소년의 건강한 성장발달 지원

4. 안전하고 질 높은 학교급식 지원

① 안전하고 차별없는 교육환경 조성

① 거버넌스 강화를 통한 새로운
교육 생태계 조성

② 학교시설 개선 및 안전강화

③ 교육격차 완화 추진

④ 현장체험 등 교육프로그램 지원

1 거버넌스 강화를 통한 새로운 교육생태계 조성

1 시-교육청-자치구-민간이 함께하는 교육협력사업 추진

상생과 협력의 글로벌 교육혁신도시 서울선언('14.11.17), 혁신교육도시 서울만들기 공동선언('15.11.20) 관련 교육협력 사업을 시-교육청-자치구-민간이 함께 추진

□ 사업개요

○ 교육협력사업 : 4개 분야 27개 핵심사업(2015~2018)

- ① 안전하고 차별없는 교육환경 조성 : 학교화장실 개선 등 10개 사업
- ② 청소년의 건강한 성장 발달지원 : 특성화고 지원 등 8개 사업
- ③ 시민력을 키우는 평생학습 강화 : 평생학습 공유공간 확대 등 8개 사업
- ④ 공교육 혁신으로 신뢰받는 학교상 구축 : 서울형 혁신교육지구 확대

○ '16년 사업비 : 75,273백만원(서울시 39,130, 교육청 36,143)

□ 추진실적

○ 교육협력사업 공동 기자회견(3. 8) : 신규사업(10개) 등 27개 사업 발표

○ 교육협력사업 주요 추진사항(1~10월)

- 꾸미고 꿈꾸는 학교화장실 만들기 : 265개교 공사추진, 사진전시회·캠페인 개최(11.7~11.8)
- 초등학교 스쿨버스 운영 : 40개교 약 4,280명 이용(학교별 일 평균 107명)
- 서울형 혁신교육지구 지원 : '15년 11개 → '16년 16개 자치구로 확대

○ '16년 교육협력사업 조정 및 신규사업 발굴을 위한 의견수렴 및 협의(3~10월)

- 기획 및 3개 분과(교육지원·아동청소년·평생교육) TF 회의 : 25회
- 시-교육청 교육행정협의회 개최(10.18) : 시·교육청 국·과장 등 10명
- 교육·복지 민관협의회 분과위원장 회의 개최(10.20)

○ 교육·복지 정책협의회 개최(11.10)

- 교육협력사업 추진성과 보고 및 '17년 신규 교육협력사업(안) 등 협의·조정

□ 향후계획

○ '17년 교육협력사업 추진계획 수립 : '16.12월

2 서울형 혁신교육지구 지원

모두에게 신뢰받는 공교육 혁신을 위해 서울시, 교육청, 자치구, 지역주민이 참여하고, 지역사회와 학교가 협력하여 새로운 교육모델을 실현

□ 사업개요

○ 사업기간 : 2016. 3 ~ 12월

○ 지원대상 : 16개 자치구(혁신지구형 12, 우선지구형 4)

구분	'16년 혁신교육지구(1년 지정)		'15년 혁신교육지구(2년 지정)	
	혁신지구형(5)	우선지구형(3)	혁신지구형(7)	우선지구형(1)
자치구	서대문, 동작, 강동(전환), 성북, 양천(신규)	동대문, 강서, 영등포	강북, 도봉, 노원, 은평, 구로, 금천, 관악	종로
사업비	1개구당 15억 (시 5, 교 5, 구 5)	1개구당 10억 (시 3, 교 2, 구 5)	1개구당 20억 (시 7.5, 교 7.5, 구 5)	3.5억 (시 3, 교 0.5)

- 기반구축형(4) : 중, 성동, 광진, 마포(교육청 1억, 자치구 2억)

○ 사업비 : 9,280백만원

□ 추진실적

○ 서울형혁신교육지구 운영위원회(3회), 실무추진협의회 추진(자치구 순회 월1회)

○ 발전방안 모색을 위한 민·관·학 워크숍 개최 : 2회(1월, 7월)

- 시장, 교육감, 구청장, 시의원, 교육지원청장, 관계 공무원·교사·시민 등 350명 참여

○ 자치구별 컨설팅 실시 : 20개 자치구(4~7월)

- 거버넌스 구축 운영, 마을 학교 협력방안 등에 대한 진단 분석 및 전문가 자문

○ '17년 서울형혁신교육지구 사업설명회(9월, 25개 자치구·11개 교육지원청 대상)

○ 서울형혁신교육지구 종합 홍보물(포스터 5천부, 리플릿 10만부) 제작·배부(10월)

□ 예산집행 현황

(단위 : 백만원, '16.10월말 기준)

사업명	예산현액	집행액		집행률(%)	
		원인행위	지출액	원인행위	지출액
서울형혁신교육지구 지원	9,280	9,050	9,029	97.5	97.3

□ 향후계획

○ 2016년 서울형혁신교육지구 종합평가 등 성과분석 : '16.11~12월

③ 교육재정의 안정적 지원 및 교육지원 사업 추진

법정전출금의 전출을 통해 「교육비특별회계」의 안정적 운영을 도모하고, 교육환경 개선 등을 위해 교육지원 사업비(조례상 전출금) 지원

법정전출금 지원

- 지원규모 : 2조 4,839억원
 - 지방교육재정교부금법 : 지방세 10%, 담배소비세 45%, 지방교육세 100%
 - 학교용지 확보 등에 관한 특례법 : 학교용지 매입비의 1/2부담
- 지원방법 : 징수된 세액의 90%이상 다음달 말일까지 전출(매월)
 - 반기별(6·12월) 징수된 세액 정산 후 전출 조치

교육지원사업(조례상전출금) 지원

- 지원근거 : 교육격차해소와 인재양성을 위한 교육지원 조례
- 지원대상 : 서울소재 유치원과 각급 학교(초·중·고, 특수학교 등)
- 지원규모 : 417억원(본예산 세입 중 보통세 0.4% 이내)
 - 일반교육지원금(90%) : 375억원(학교 화장실 만들기 등 17개 사업)
 - 특별교육지원금(10%) : 42억원(긴급하고 특별한 교육지원 수요가 있는 사업)

추진실적

- 법정전출금 11차 2조 1,993억원 지원(집행률 88.5%)
 - 지방세 8,977, 담배소비세 2,147, 지방교육세 10,643, 학교용지매입비 226(구심초, 미사리초)
- 조례상전출금 18개 사업 397억원 지원(집행률 95.1%)
 - 학교시설개선, 학습프로그램, 우수인재양성, 특별교육지원금 등

예산집행 현황

(단위 : 백만원, '16.10월말 기준)

사업명	예산현액	집행액		집행률(%)	
		원인행위	지출액	원인행위	지출액
계	2,525,658	2,238,928	2,238,928	88.5	88.5
법정전출금 지원	2,483,942	2,199,270	2,199,270	88.5	88.5
조례상전출금 지원	41,716	39,658	39,658	95.1	95.1

향후계획

- '17년 교육지원 기본계획 수립 : '16.12월

2 학교시설 개선 및 안전강화

1 꾸미고 꿈꾸는 학교화장실 「함께꿈」 추진

노후되고 비위생적인 학교 화장실을 학생·학부모·교사가 직접 참여, 사용자의 눈높이에 맞는 감성적이고 창조적 사고가 가능한 공간으로 개선

□ 사업개요

○ 추진학교 : 265개교 1,065동(교육청 54개교 포함)

구 분	계	전면보수	부분보수	서양식 변기
학 교(개교)	265	65	51	149
동 수 (동)	1,065	224	155	686

- '17년까지 675개교 목표달성 조기 추진(사업비 : 980억원)

○ 사업내용

- 초등학교 서양식 변기 확대(30% 미만인 149개교 → 80% 설치)
- 구강건강 및 감염병 예방을 위한 양치환경 개선(101개교 추진)
- 여성변기 비율 확대 및 배리어프리(Barrier free) 공간 설계

○ 사 업 비 : 334억원(서울시 200, 교육청 118, 민자·자치구 16)

□ 추진실적

- 학생·학부모·교사·디자인디렉터 등 디자인TF 구성·운영(3~6월)
 - 사용자 니즈 반영을 위해 사용자가 직접 설계에 참여하여 실시설계 반영
- 학교 화장실 공사 추진상황 중간점검 실시(8.22~8.31)
 - 디자인디렉터가 배치된 58개교중 35개교 현장 방문 점검
- 구강 보건향상을 위한 양치율 변화 설문조사 실시(10.24~10.28)
 - 상반기 조사학교 중 양치시설 설치한 학교를 대상으로 군집 표본조사
- 화장실 개선 30개 학교 사진전시회 캠페인 개최(11.7~11.8) : 서울광장

□ 예산집행 현황

(단위 : 백만원, '16.10월말 기준)

사업명	예산현액	집행액		집행률(%)	
		원인행위	지출액	원인행위	지출액
꾸미고 꿈꾸는 학교 화장실	33,400	33,400	33,400	100	100

□ 향후계획

○ '16년도 학교 화장실 만족도 조사 및 성과분석 : '16.12월

2 초등학교 스쿨버스 확대 운영

등·하교길 어린이 교통사고 및 어린이 대상 범죄를 사전 예방하고 창의체험 활동에 활용하여 안전하고 즐거운 등·하교길 마련 및 현장 중심의 체험교육 확대

□ 사업개요

- 사업기간 : '16. 3 ~ '17. 2
- 사업대상 : 공립초등학교 40개교
- 선정방법 : 신청학교를 대상으로 현장 확인 후 심사 선정
- 사업내용 : 등하곳길 통학버스 운영, 창의체험활동 지원
- 사업비 : 2,617백만원(1교당 65백만원)
※ 1교당 65백만원 지원, 버스(도색, 안전장치 등 포함)임대, 운전자 및 탑승보호자 인건비 등 포함

□ 추진실적

- 등·하교 스쿨버스 운영 및 창의체험활동 지원
 - 40개교 약 4,280명 이용(학교별 일 평균 107명), 등·하교 각 1~9회 운영
 - 유휴시간 및 방학기간 중 생태공원, 박물관 등 창의체험활동 버스로 활용
- 학생과 부모가 안심하고 걱정 없도록 안전교육 시행
 - 통학차량 귀가상황(위치 및 통행속도 등) 알림 스마트폰 앱 서비스 실시
 - 학생·학부모·교사 대상 자체 안전교육(학교별 2회), 운전자 및 탑승보호자 안전교육(76명)
- 민·관 거버넌스를 통한 스쿨버스 안전시스템 강화
 - 서울시·현대해상 스쿨버스 운영 관련 업무협약 체결(3.30)
 - 안전지도(6개교) 제작·배포(7월) 및 찾아가는 안전체험교실 운영 중(29개교 16,569명)

□ 예산집행 현황

(단위 : 백만원, '16.10월말 기준)

사업명	예산현액	집행액		집행률(%)	
		원인행위	지출액	원인행위	지출액
초등학교 스쿨버스 운영	2,617	2,617	2,617	100	100

□ 향후계획

- 스쿨버스 이용 관련 만족도 조사 및 실태조사, 현장점검 : '16.11월

3 학교보안관 운영 내실화

초등학생의 안전한 학교생활과 학교폭력예방을 위한 학생보호인력인 학교보안관을 효율적으로 운영하여 안심배움터 조성

□ 사업개요

- 배치인원 : 560개 국·공립초등학교 1,179명(학교당 2~3명)
 - 2명 배치 학교(501개교), 3명 배치 학교(59개교)
- 사업내용 : 학교보안관 운영을 통한 학생 안전보호 활동
 - 학교폭력 예방활동을 통한 학생 안전보호 및 선도·상담
 - 외부인 출입통제 및 등·하교 지도, 취약시간대 교내·외 순찰 등
- 소요예산 : 22,590백만원

□ 추진실적

- 학교보안관 직무교육(2회) : 1,167명(99%) 참여
- 학교보안관 여론조사 실시(5월) : 학부모, 학교, 보안관 등 총 2,603명 참여
 - 학교안전에 대한 기여도 : 보안관 99.9% > 학교 90.6% > 학부모 78.5%
 - 학교보안관제도 운영 효과·성과 만족도 : 학교 92.6% > 학부모 78.6%
- 학교보안관 제도 개선방안 추진(6.30)
 - 연령기준 신설(만55세~70세) 및 기존 근무자에 대한 유예기간 적용
 - 체력측정 방식 보완(신규자 측정, 직무평가 20점 반영) 및 근무시간 자율 선택제 도입
- 학교보안관 근무실태 모니터링 실시(9.19~9.27, 전체 560개교 대상)
 - 보안관 업무(외부인통제, 순찰 등), 근무자세, 채용 적격성 확인 등 현장점검
- 학교보안관 체력측정 실시(10.17~11. 9) : (재)국민체력센터

□ 예산집행 현황

(단위 : 백만원, '16.10월말 기준)

사업명	예산현액	집행액		집행률(%)	
		원인행위	지출액	원인행위	지출액
학교보안관 운영	22,590	22,384	22,384	99.1	99.1

□ 향후계획

- 학교보안관 직무평가 : '16.11월

3 교육격차 완화 추진

1 대학생 재능나눔 자원봉사 (동행 프로젝트) 추진

다양한 분야의 재능과 봉사열정을 지닌 대학생들이 초·중·고 동생들에게 지식과 재능을 기부함으로써 교육격차 해소 및 재능나눔 활성화

□ 사업개요

- 참여대상 : 교육봉사 희망 대학(원)생
- 활동장소 : 초·중·고등학교, 특수학교, 지역아동센터 등 봉사활동 수요처
- 활동분야 : 교과목 학습지도, 특기적성, 체험학습 지원, 초등돌봄교실 등
- 운영방법 : 민간위탁(서울시자원봉사센터) ※ 위탁기간 : '16. 1. 1~12.31
- 사업비 : 1,870백만원

□ 추진실적

- 참여실적(10월말) : 수요처 822개소, 참여대학생 10,076명, 수혜학생 44,984명
- 봉사활동의 이해, 대상별 교수법 등 참여 대학생 기본교육 실시(64회)
- 재능 기부자 참여 확대를 위한 인센티브 제공
 - 우수봉사 대학생·관리교사 해외봉사 기회 제공 : 60명(8월) / 몽골(다르항, 울란바토르시)
 - 시장표창(53명, 3.26발대식), 기업탐방(1회 29명), 문화나눔(1,028명)
 - 2016 서울기업 입사캠프 참여(11~12월) : 3회(70명 / 서울산업진흥원 주최)
- 참여자 의견수렴을 통한 평가 및 환류
 - 수요처 모니터링(195개소), 만족도 조사(1회), 참여자 간담회(대학생 6회, 관리교사 5회) 실시

□ 예산 집행현황

(단위 : 백만원, '16.10월말 기준)

사업명	예산현액	집행액		집행률(%)	
		원인행위액	지출액	원인행위액	지출액
계	1,870	1,800	1,800	96.2	96.2
인건비	332	324	324	97.6	97.6
운영비	151	130	130	86.1	86.1
사업비	1,387	1,346	1,346	97.0	97.0

□ 향후계획

- 민간위탁 재계약(서울시자원봉사센터) 협약 체결 : '16.12월
- 민간위탁 운영 개시 : '17. 1월~

2 서울영어마을 개선 운영 추진

2014년 개원 이후 달라진 사회·문화·교육적 환경을 반영하여 영어마을을 보다 혁신적인 공간으로 개선하기 위한 운영방안 마련 추진

□ 사업개요

○ 대 상 : 서울영어마을 3개소(강남·강북·서남권 권역별 운영)

구 분	부지면적	건물면적	개관일	조성비	수용인원	수탁기관	현 위탁기간
풍납캠프	16,733㎡	13,260㎡	'04.12. 7	121억	450명	(주)헤럴드에듀, (주)우리들교육	'16.3.7~'17.3.6
수유캠프	64,982㎡	12,431㎡	'06. 3.27	367억	450명	(주)YBM에듀케이션	'15.4.27~'18.4.26
관악캠프	20,391㎡	7,040㎡	'10. 3.30	298억	300명	(주)헤럴드, (주)헤럴드에듀	'16.3.30~'18.3.29

- 개선내용 : 기존 영어체험 전담교육 ⇨ 창의, 평생, 영어체험 등 다양화
- 지역여건·위탁기간 감안, 청소년 창의체험(풍납), 평생학습(수유), 영어체험(관악)으로 시설별 기능 재설정
 - '16~'17년 시범운영 후 '18. 3월부터 전면 시행

□ 추진실적

○ 캠프별 기능 재설정 시범 운영

- 풍납캠프 : '16. 3월 이후 창의체험프로그램 선도적 시범 운영
※ 문화예술(작가 상주지도), 진로탐색(미래산업 체험), 자율동아리(봉사, 독서) 등
- 수유캠프 : 영어마을 기능(90%), 창의·평생 부분도입(10%, 리더쉽, 신나는 과학 등)
- 관악캠프 : 영어체험마을 기능 유지(100%)

○ 이용실적(10월말 기준) : 62천명('15.10월말 50천명 대비 24% ↑)

□ 예산집행 현황

(단위 : 백만원, '16.10월말 기준)

사업명	예산현액	집행액		집행률(%)	
		원인행위	지출액	원인행위	지출액
서울영어마을지원	1,869	1,399	1,399	74.9	74.9

□ 향후계획

- '17년도 풍납캠프 운영방안 마련 : '16.11월
 - '16년 시범운영결과 분석, 기능 혁신 확대방안 검토 등
- 하반기 시설 안전점검 및 기능보강, 참가비 지원금 등 정산 : '16.11~12월

3 자기주도력 배양을 위한 독서·학습 멘토링 지원

독서학습지도 멘토링 및 자기주도학습관 운영을 통해 저소득층 학생의 자기주도력 배양과 학습동기 부여

□ 사업개요

○ 자기주도 독서학습지도 멘토링 지원

- 기간 및 대상 : '16. 2~11월, 20개 지역아동복지센터 추천 초·중학생 630여명
- 지원내용 : 자기주도력 배양을 위한 독서·학습 멘토링
- 사업비 : 289백만원(일자리정책과, 뉴딜일자리 사업 예산)

○ 자기주도력 향상을 위한 학습관 운영

- 기간 및 대상 : '16. 6~12월, 저소득층 초·중·고생 200명 내외
- 운영내용 : 온라인 학습 콘텐츠 제공, 자기주도 학습 코칭·관리
 - ▶ 학습관 조성, 학생 개별 상담·진단, 학습계획 지도·관리(코칭 4명)
- 운영기관 : 시립창동청소년수련관, (주)더퍼스트스터디
- 사업비 : 196백만원

□ 추진실적

○ 독서지도 자격 및 경력을 갖춘 교사 20명 선발·운영(1일 6시간, 주5일)

- 독서·학습·토론, NIE(신문활용교육) 등 프로그램 7,116회 운영(32,085명 참여)
- 독서코칭·상담 등 실시(3,084회), 독서교사 출장수업 실시(45회, 360명 참여)

○ 자기주도학습관 운영 : 80명(초32, 중36, 고12)

- 자기주도학습지도사 양성(45시간, 19명), 자기주도학습관 코치 선발(4명)
- 개별 진단에 따른 1:1 맞춤형 코칭으로 학습능력 증진 및 행동변화 유도

□ 예산집행 현황

(단위 : 백만원, '16.10월말 기준)

사업명	예산현액	집행액		집행률(%)	
		원인행위	지출액	원인행위	지출액
계	485	425	317	87.6	65.4
자기주도 독서학습지도 멘토링 지원	289	181	181	62.6	62.6
자기주도학습관 시범운영	196	184	139	93.9	70.9

□ 향후계획

- 독서학습지도 멘토링 만족도 조사 : '16.11월
- 자기주도학습관 만족도 조사 및 운영 평가 : '16.12월

4] **학력인정 문해교육 프로그램 지원**

정규학교 교육 기회를 놓친 성인에게 교육 지원 및 학력취득 기회를 제공하고 교육 소외계층에 대한 지식소유 격차해소를 통해 교육복지 실현

사업개요

- 지원대상 : 학력인정 문해교육 프로그램 운영 기관
- 지원내용 : 강사료, 사무용품비, 교과서구입비, 기타운영비 등
※ 시 교육청 등록된 성인 학급 수에 따라 차등 지원
- 지원규모 : 66개 기관(초등과정 56, 중등과정 10) 147학급
- 추진방법 : 서울시교육청 공모사업에 의해 선정된 문해교육 기관 지원
- 사 업 비 : 782백만원

추진실적

- 시교육청 문자해득교육 심사위원회에서 문해교육 기관 심사·선정(2월)
 - 학교(23), 평생학습관 및 도서관(9), 민간 기관(34)
- 시교육청 「문해 골든벨」 행사 실시(10.14)
 - 59개 기관 185명 참가, 문해 관련 문제풀이 및 축하공연 진행

예산집행 현황

(단위 : 백만원, '16.10월말 기준)

사업명	예산현액	집행액		집행률(%)	
		원인행위	지출액	원인행위	지출액
학력인정 문해교육 프로그램 운영 지원	782	637	637	81.5	81.5

향후계획

- 사업 운영기관 평가 및 정산 : '16.11~12월
 - 현장모니터링 및 만족도 조사 실시(66개 기관, 전문가 등 30명 내외)
- '17년 학력인정 문해교육 프로그램 설치·지정 : '16.12월

4 현장체험 등 교육프로그램 지원

1 지방폐교를 활용한 「가족 자연체험시설」 조성·운영

지방 폐교를 활용한 가족자연체험시설을 조성·운영하여 시민들에게 자연 친화적인 체험공간을 제공하고, 지방경제 활성화 도모

□ 사업개요

- 운영기간 : '16. 3~11월(9개월)
- 이용요금 : 25천원(4인 가족 1박 2일 기준)
- 운영방법 : 지역주민 채용 직영(1개소 2명)
 - 지역특산품 판매, 관광상품 연계 등 도농협력 지역경제 활성화 도모
- 신청절차 : 사전예약(<http://yeyak.seoul.go.kr>) → 현장방문 → 아영데크 배정
- 사업비 : 1,599백만원(신규조성 1,134, 기존시설 운영 465)

□ 추진실적

- 기 조성시설 운영 : 4개소(횡성, 포천, 제천, 철원)
 - 4,668가족 1만8,008명 이용(3~10월 현재) ※ 주말 평균 이용률 91%
 - 시민 불편사항 반영 그늘막, 벤치 등 편의시설 증대(11월)
- 추가 조성 : 2개소(서천, 함평)
 - 기초공사(토목, 철거) 및 조경공사 완료, 건축내장·시설공사 진행중(전체 공정 55%)
- 안전관리 강화
 - 지자체 합동 안전점검(9~10월) 실시, 취사·취침시간대 현장점검 강화 등

□ 예산집행 현황

(단위 : 백만원, '16.10월말 기준)

사업명	예산현액	집행액		집행률(%)	
		원인행위액	지출액	원인행위액	지출액
폐교를 활용한 가족자연체험시설 조성 운영	1,599	1,054	315	65.9	19.7

□ 향후계획

- 신규 체험시설 조성공사 준공(2개소) : '16.11월
- '17년 조성후보지 지자체 추천 및 선정 : '16.11~12월

② 시립시설 현장학습 프로그램 지원

우수한 시립시설 인프라를 활용, 초·중·고 학생들에게 다양한 현장학습 프로그램을 지원하여 시립시설 현장학습 활성화 및 창의적 인재 육성에 기여

□ 사업개요

- 사업기간 : '16. 1~12월
- 지원대상 : 현장학습 프로그램 운영 시립시설
- 참여대상 : 유치원, 초·중·고교 학생, 일반인
- 주요내용 : 시립시설 인프라를 활용하여 다양한 체험활동 기회 제공
- 사 업 비 : 230백만원

□ 추진실적

- 현장학습 프로그램 현황조사 및 심사·선정(1월) : 33개 기관 38개 프로그램

- 역사·문화 : 한성백제박물관, 몽촌역사관, 서울역사박물관, 서울시립미술관 등
- 소방·안전 : 관악소방서 등 8개 소방서, 보라매·광나루 안전체험관 등
- 환경·생태 : 자원순환시설, 농업기술센터, 월드컵공원, 서울대공원, 보건환경연구원 등
- 과학·기술 : 에너지시민협력과, 보건환경연구원, 중량물·난지물 재생센터 등
- 기 타 : 서울시립대학교, 서북병원, 한강사업본부, 체육시설관리사업소 등

- 자유학기제와 연계한 진로체험 프로그램 운영(116회, 5,527명 참여)
 - 서울역사박물관(중학생 인턴제), 서울시립대학교(캠퍼스투어), 서울대공원(동물원직업탐방) 등
- 자유학기제 연계 진로체험 기관 추가 발굴 및 운영 확대 추진
 - 75개 기관 139개 프로그램 발굴(10월 현재)
 - ▶ 시 본청(1), 사업소(17), 소방재난본부(24), 투자·출연기관(7), 자치구(25) 등
- 함께꿈 학부모단 모니터링 실시 : 30개 프로그램(11월)
 - 교육환경, 프로그램 운영, 강사 수준, 안전관리, 우수사례 등

□ 예산집행 현황

(단위 : 백만원, '16.10월말 기준)

사업명	예산현액	집행액		집행률(%)	
		원인행위액	지출액	원인행위액	지출액
시립시설 현장학습 프로그램 지원	230	136	133	59.2	58.3

□ 향후계획

- 만족도 조사, 전문가 평가 및 우수기관 선정 : '16.11~12월

② 배우고 성장하는 평생학습 도시 구현

① 평생 학습 도시 서울 기반 강화

② 함께 배우고 성장하는 평생학습 운영 강화

1 평생학습도시 서울 기반 강화

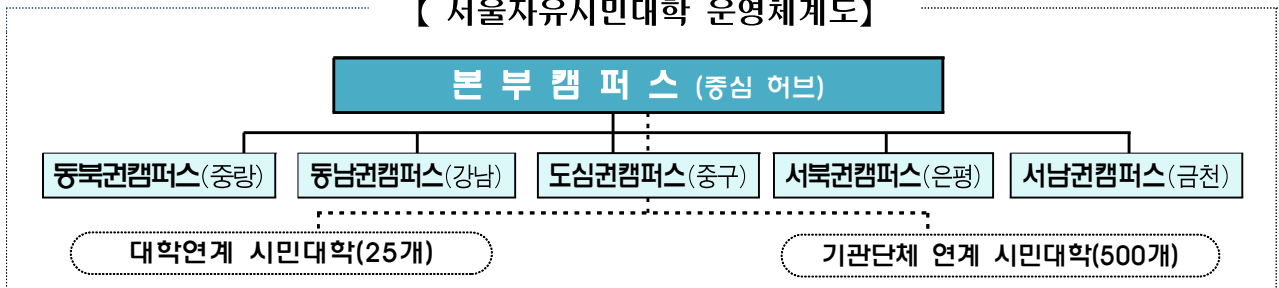
1 「서울자유시민대학」 설립 추진

서울시민 누구나 자유롭게 학습할 수 있도록 서울시 전역을 아우르는 네트워크형 시민대학으로 확대 개편 및 시민학습권 강화

□ 사업개요

- 운영체계 : 1본부, 5분교, 네트워크 시민대학(대학 25개, 기관단체 500개)
 - (본부 캠퍼스) 자유시민대학 운영 총괄 및 시민 석·박사 전문과정 등 운영
 - (분교 캠퍼스) 권역별 조성(5개), 인문교양 중심으로 심화과정·특강 등 운영
 - (대학 연계) 서울소재 대학과 협력, 대학별 특화강좌 운영('18년까지 25개 대학)
 - (기관·단체 연계) 역량 있는 민간단체 등을 지정, 맞춤형강좌 개설('20년까지 500개)

【 서울자유시민대학 운영체계도 】



□ 추진실적

- 본부캠퍼스 설립 추진 : 조성 사전절차(건물 안전진단) 및 시범사업 등 실시
 - 現 서울복지재단 청사 건물 정밀 안전진단 실시, 진단결과 양호(3~5월)
 - 자유시민대학 학습모델 발굴을 위한 시범사업 15개팀 선정·추진(5~12월)
- 권역별 시민대학 개설 확대('16. 3월) : 2개소(중랑학습장, 방송통신대 뚝섬학습장)
 - 중랑학습장(동북권) : 중랑구청과 MOU 체결, 특화·교양과정 등 30개 강좌 개설
 - 뚝섬학습장(동남권) : 방송통신대와 협력, 교양·세계·생활인문 등 48개 강좌 개설
- 타 시도 우수사례 벤치마킹(9월) : 대전시청, 대전평생교육진흥원

□ 향후계획

- 「서울자유시민대학」 세부 운영계획 수립 : '16.12월
- 본부캠퍼스 리모델링 및 권역별 시민대학 확대 : '17년
- 서울자유시민대학 본부캠퍼스 설립 및 본격 운영 : '18년~

② 함께 배우고 소통하는 「(가칭)모두의 학교」 설립·추진

모든 세대가 다양한 평생학습 프로그램을 이용할 수 있는 복합적인 평생학습 공간 설립·추진을 통해 신개념의 평생학습 모델 제시

□ 사업개요

- 위 치 : 금천구 독산동 897-2(舊 한울중학교 신관동)
- 규 모 : 부지 5,616 m^2 , 건물(신관동, 4층) 연면적 2,458 m^2
- 사업기간 : '15 ~ '17년 하반기
- 사 업 비 : 3,657백만원(총사업비 5,549백만원)

□ 추진실적

- 설계 진행(3~11월), 도시계획시설 변경 결정(학교용지 → 일반대지, 7. 7)
- 운영 자문단 구성·운영 : 4회(3~10월)
 - 시민단체, 금천/관악/구로지역 활동가, 교육전문가, 관계기관 등 15명 참여
 - 시민 열린공간으로 구성, 프로그램 규모·성격 등 다용도 활용가능한 가변형 설계
 - 명사의 도서관 → 전문도서관으로 운영, 사람책 프로그램 등 순환컨셉 적용
 - 원로작가 아뜰리에 → 미술창작 아뜰리에로 변경, 주민 체험프로그램 운영
 - 모두의 학교가 지향하는 목표에 부합, 자치구와 차별화된 프로그램 운영
- 주민설명회 개최(6.22, 금천·관악·구로 등 서남권 주민 100여 명 참석)
 - 설립취지 및 추진경과 설명, 프로그램 기획에 주민참여 기반 마련
- 주민참여 워크숍 개최 : 8회(7~9월, 서남권 주민 회당 30여 명 참여)
 - 소통채널 지속 운영을 통해 주민 간 합의된 공동 의견 제시
 - ▶ 다목적 마루교실·모자 휴게실 신설, 녹지공간 확대, 주차장 위치 변경 및 면적 확대, 3층 복도 위치 조정 등 ⇒ 설계 반영

□ 예산 집행현황

(단위 : 백만원, '16.10월말 기준)

사업명	예산현액	집행액		집행률(%)	
		원인행위액	지출액	원인행위액	지출액
모두의 학교 설립 운영	3,657	410	275	11.2	7.5

※ '16년 리모델링 공사 계약 체결 후 사고이월 예정

□ 향후계획

- 리모델링 실시설계 완료 : ~ '16.11월
- 리모델링 공사 시행 : '16.12~'17. 9
- 본격 운영 : '17.하반기

2 함께 배우고 성장하는 평생학습 운영 강화

1 평생학습의 중심, 「서울시민대학」 확대 운영

누구나 자유롭게 학습할 수 있도록 시민대학을 확대 운영하여 다양한 평생 학습 프로그램을 제공함으로써 시민의 평생학습 참여 기회 확대

□ 사업개요

- 사업기간 : '16. 1 ~ 12월
- 교육장소 : 시민청, 은평·중랑·독섬학습장, 대학연계 강의장 등(27개소)
- 강좌내용 : 인문학적 성찰, 예술적 감수성 등 230개 강좌
- 사업비 : 1,103백만원

□ 추진실적

- 서울시민대학 프로그램 운영 : 228개 강좌 개설 10,237명 수강
 - 상반기(3~6월) : 114개 강좌 개설, 학습자 5,700명 수강(인문학적 성찰 등)
 - 하반기(9~10월) : 114개 강좌 개설, 학습자 4,537명 수강(생활인문·삶의 터전 등)
- '17년 은평학습장 학점취득과정(평생교육사) 인증 추진
 - 시설 현황, 교육과정 운영 현황 등 현장평가(9. 6), 결과통보(12월 예정)
- 「대학연계 시민대학」 확대 운영 : '15년 14개 → '16년 23개
 - 연세대·중앙대 등 9개 대학과 MOU체결(9. 2), 한국사회 인문학 등 69개 강좌 개설

□ 예산집행 현황

(단위 : 백만원, '16.10월말 기준)

사업명	예산현액	집행액		집행률(%)	
		원인행위	지출액	원인행위	지출액
개방형 서울자유시민대학 설립·운영	1,103	621	440	56.2	39.9

□ 향후계획

- 서울시민대학 하반기(2차) 프로그램 운영 : '16.11~12월
- 서울시민대학 프로그램 만족도 조사 및 결과보고 : '16.12월까지

② 생활 속 민주주의 실현을 위한 시민학습 지원

민주시민으로서의 요구되는 자질과 소양을 함양하여 성숙한 시민사회를 조성하기 위해 '참여와 실천' 중심의 다양한 시민학습 지원

□ 사업개요

- 추진근거 : 민주시민교육에 관한 조례 제5조(책무)
- 사업내용 : 프로그램 공모사업, 동아리 지원, 민주시민포럼 운영 등
- 사업비 : 735백만원

□ 추진실적

- 시민학습 지원 종합계획 수립(4월) : 3대 중점과제 9개 주요사업
 - 시민제안 프로그램 활성화, 인적자원 발굴·활용, 현장중심 지원체계 마련 등
- 자문위원회(4회, 1·3·5·8월) 및 추진지원단 운영(2회, 4·6월)
 - 사업 관련 총괄자문(자문위원회 15인) 및 세부 추진방향(추진지원단 7인) 논의
- 시민학습 프로그램 운영 : 41개(일반 21, 특화 10, 실태조사 4, 콘텐츠개발 6)
 - 공모 및 선정(5~6월), 단체별 컨설팅(7월), 프로그램별 2~12백만원 지원
- 자율적 사회참여모임(동아리) 지원 확대 : 17개(6월) → 71개(9월)
 - 공모 및 선정(6·9월), 동아리 활동비 최대 1백만원 지원
- 민주시민포럼(4회, 7·8·9·10월) 및 시민정책가 워크숍(3회, 10월) 운영
 - 대시민포럼(2회), 관계자 역량강화포럼(2회), 시민정책가 워크숍(3회)
- 기타 시민학습 종합계획 세부사업 운영
 - 퍼실리테이터 지원(10인, 9월~), 생활 속 민주주의 UCC 공모전 운영(10월~)

□ 예산집행 현황

(단위 : 백만원, '16.10월말 기준)

사업명	예산현액	집행액		집행률(%)	
		원인행위	지출액	원인행위	지출액
민주시민교육 추진	735	573	527	78.0	71.7

□ 향후계획

- 사업 정산 및 성과공유대회 개최 : '16.12월

3 다양한 평생학습 강좌 운영

평생학습포털, 재능나눔학교, 찾아가는 평생학습 강좌 등을 운영하여 시민이 원하는 다양한 학습서비스를 통해 시민력 제고에 기여

□ 사업개요

- 평생학습포털시스템(<http://sll.seoul.go.kr>) 사이버 강좌 제공
 - 내 용 : 평생교육 통합정보 제공, 사이버(모바일)강좌 운영, 학습상담콜센터 운영 등
- 시민 누구나 학습자가 되고 강사가 되는 「재능나눔학교」 운영
 - 장소/강좌 : 은평·중랑학습장, 70개 강좌
 - 운영 방식 : 강사선정<재능기부자> → 강의개설 → 학습자 모집 → 강의 운영
- 수요자 중심의 찾아가는 평생학습 강좌 운영
 - 장소/강좌 : 평생학습관, 도서관 등, 50개 강좌
 - 강 사 : 청년, 은퇴자, 전문 강사 등(뉴딜일자리 사업)
 - 근무조건 : 12회 강의(월 4회 8시간), 월 968천원(강사료, 원고료)

□ 추진실적

- 사이버 강좌 및 지식충전소 운영 : 사이버 530개과정, 지식충전소 1,239편
 - 평생학습포털 방문자 203만명, 회원수 17만명, 학습참여자 15만명(1~10월)
- 재능나눔학교 운영 : 총 70개 강좌, 재능기부강사 73명, 학습참여자 1,256명
 - 프랑스어, 논어 읽기, 에니어그램 등 강좌 진행
- 찾아가는 평생학습 강좌 운영 : 총 50개 강좌. 강사 50명, 참여자 1,100명
 - 시·구 담당자 현장 방문, 평생교육전문가 프로그램 모니터링 및 만족도 조사(7~10월)

□ 예산집행 현황

(단위 : 백만원, '16.10월말 기준)

사업명	예산현액	집행액		집행률(%)	
		원인행위	지출액	원인행위	지출액
계	665	631	453	94.9	68.1
평생교육종합정보시스템 운영 활성화	473	445	271	94.0	57.2
재능나눔학교 운영	22	22	18	100	81.8
찾아가는 평생학습 강좌	170	164	164	96.5	96.5

□ 향후계획

- 찾아가는 평생학습 강좌 평가 및 성과 공유 : '16.11~12월

4 민간제안 평생학습 프로그램 운영 지원

민간이 기획하고 주도하는 수요자 중심의 평생학습 프로그램 제공으로 평생학습문화 확산 및 시민의 삶의 질 향상 도모

□ 사업개요

- 지원대상 : 평생학습 프로그램 운영 기관·단체
- 지원내용 : 강사료, 재료비, 교재비 등 프로그램 운영경비
- 지원규모 : 97개 사업 114개 프로그램
※ 네트워크 22, 시민제안 34, 주제지정 40, 전문대연계직업특화 1
- 추진방법 : 시 공모사업에 의해 선정된 기관·단체 지원
- 사업비 : 570백만원

□ 추진실적

- 공모사업 선정, 선정기관·단체 관계자 워크숍(4월)
- 경력단절·은퇴자, 직장인, 소외계층 등 대상별 맞춤형 강좌 운영
- 인문학, 문화예술, 직업능력, 사회적응 프로그램 등 3,300여명 수강
▶ 동화나라 할머니(성북구), 가구리품과 소품제작(동작구) 등
- 교육현장 모니터링 실시 : 114개 프로그램(5~10월)
- 평생교육 전공자 11명, 프로그램별 2회 모니터링 및 만족도 조사
- 평생학습 프로그램 안정적 운영을 위한 현장방문 : 31개 프로그램(7~10월)
- 시·자치구 담당자 합동 방문, 금천구 마을과 함께하는 노작달인교실 등
- 평생학습 프로그램 운영 성과 평가(10~11월) : 114개 프로그램
- 전문가 정량·정성평가 및 현장모니터링 평가 반영 우수프로그램 선정·시상

□ 예산집행 현황

(단위 : 백만원, '16.10월말 기준)

사업명	예산현액	집행액		집행률(%)	
		원인행위	지출액	원인행위	지출액
민간제안 공모사업 지원	578	543	540	93.9	93.5

□ 향후계획

- 사업 운영 성과 공유 : '16.12월

③ 청소년의 건강한 성장발달 지원

① 청소년 맞춤형 서비스 지원 및 참여기회 확대

② 청소년시설 확충 및 안전교육 강화

③ 지역과 함께하는 다양한 체험기회 마련

1 청소년 맞춤형 서비스 지원 및 참여기회 확대

1 청소년 특성을 고려한 맞춤형 서비스 제공

인터넷중독·취약계층 청소년 등 개인적·환경적 요인을 고려한 다양한 서비스 지원으로 건강한 성장발달 지원

□ 사업개요

- 시설현황 : 상담복지센터 25, 인터넷중독예방상담센터 6, 성문화센터 8 등
- 사 업 비 : 11,267백만원(국비 1,705, 시비 9,562)

□ 추진실적

【취약계층 청소년 지원】

- 청소년 방과후 프로그램 운영 지원 : 65개소(중학교 공부방 43개교, 방과후아카데미 22개소)
- 청소년 야간공부방 운영 지원 : 90개소(좌석수 등 고려, 인건비 및 공공요금 차등 지원)

【위기 예방 및 상담 지원】

- 위기 청소년 대상 찾아가는 상담, 부모 상담서비스 등 제공 : 7만 4,736명
- 인터넷·스마트폰 중독 예방교육 및 상담 : 61만 1,354명
 - 상담(13만 4,214), 예방교육(47만 6,940), 인터넷중독예방 서포터즈 보고대회(200명)
 - 인터넷중독예방 연합캠페인 개최(10.29) : 350명 참여
- 찾아가는 성교육 및 성문화 교육관 운영 : 14만 7,523명
 - 교육관 활용 참여형 성교육, 동작 청소년성문화센터 신규 개소·운영(5월)
 - 서울지역청소년성문화센터 실무자 대상 '성교육 워크숍' 개최(10.13) : 30명 참석

□ 예산집행 현황

(단위 : 백만원, '16.10월말 기준)

사 업 명	예산현액	집행액		집행률(%)	
		원인행위	지출액	원인행위	지출액
계	11,267	11,084	11,084	98.5	98.5
중학교 방과후 공부방	1,288	1,204	1,204	93.5	93.5
방과후 아카데미	3,028	2,995	2,995	98.9	98.9
청소년 야간공부방	319	301	301	94.4	94.4
청소년상담복지센터	1,328	1,328	1,328	100	100
인터넷중독예방상담센터	3,630	3,623	3,623	99.8	99.8
청소년성문화센터	1,674	1,633	1,633	97.5	97.5

□ 향후계획

- 청소년상담복지센터 동반자 활동 보고대회 : '16.11월

② 위기 청소년 보호 지원 강화

정규학교를 벗어난 학교 밖 청소년 및 가출청소년을 대상으로 상담·대안교육·진로교육 등 맞춤형 서비스를 제공하여 건강한 사회구성원으로 성장 지원

□ 사업개요

- 지원대상 : 청소년지원센터 25개소, 청소년쉼터 15개소
- 지원내용
 - 비인가 대안교육기관의 학교 밖 청소년 학습지원
 - 학교 이탈 청소년 상담, 가출청소년 보호, 거리상담 등 사례별 지원
- 사업비 : 11,904백만원(국비 2,784, 시비 9,120)

□ 추진실적

- 학교 밖 청소년 학습시설인 비인가 대안교육기관 지원 : 43개소
 - 학급교사 2인 인건비(1,760천원/인), 사업비(250천원/월), 재학생 급식비 지원
- 개인별 특성에 맞는 상담으로 보호·학습·자립 지원 다양화
 - 미진학·제적·자퇴 등 잠재적 학교 밖 청소년 맞춤형 상담(161개 시설) : 1,682명
- 서울시 청소년시설 연합 거리상담(아웃리치) 및 사이버상담 실시
 - 연합 거리상담(1~3분기) : 70개 시설 상담원 350명 참여, 2만 1,257명 상담·홍보
 - 사이버 상담(채팅 앱, 인터넷 댓글, 시설 안내 및 연계) : 1만 4,092건
- 청소년지원센터 꿈드림 학교 밖 청소년 서비스 지원 : 5,830명
- 청소년쉼터 운영 지원 : 보호, 상담, 학업 및 직업훈련 등 3만 4,193명

□ 예산집행 현황

(단위 : 백만원, '16.10월말 기준)

사업명	예산현액	집행액		집행률(%)	
		원인행위액	지출액	원인행위액	지출액
계	11,904	11,671	11,671	98.0	98.0
비인가 대안교육기관 지원	3,159	3,059	3,059	96.8	96.8
청소년지원센터(꿈드림)	2,410	2,277	2,277	94.5	94.5
가출청소년 보호지원	6,335	6,335	6,335	100	100

□ 향후계획

- 청소년시설 연합 거리상담 실시 : '16.11월
- 비인가 대안교육기관 지원대상 추가 선정 지원 : '16.11월

3 청소년의 시정 참여기회 확대 및 인권보장

어린이·청소년의 시정 참여기회 확대 및 청소년이 주체가 되어 눈높이에 맞는 청소년 정책설계, 인권교육 등을 통해 청소년의 인권보장 환경 조성

□ 사업개요

- 사업근거 : 어린이·청소년인권조례
- 사업내용 : 어린이·청소년 인권교육, 어린이·청소년 인권·참여위원회 운영 등
- 사업비 : 445백만원(국비 12, 시비 433)

□ 추진실적

【청소년 시정참여 확대】

- 어린이 청소년 참여위원회 개최 : 49회
 - 청소년정책 아이디어 제안, 희망총회 정책제안 안건 발제 등
- 서울시 청소년의회 발대식 개최(9.11) : 청소년의회 의원 100명 위촉
- 서울시 청소년참여위원회 협의회 구성·운영 : 8회
 - 시·시교육청·자치구 청소년 참여기구 위원을 선발·구성(70명)하여 대표성 확보

【청소년 인권보장 강화】

- 어린이·청소년 인권위원회 운영·개최 : 3회
 - 어린이·청소년 인권교육 모듈(안), 시설 종사자용 인권가이드라인(안) 검토 등
- 제3회 어린이·청소년 인권 페스티벌 개최(10.30) : 1,500명
- 어린이·청소년 인권교육 : 250회 9,100명
 - 대상별 인권교육 추진(당사자·부모·보육교사, 청소년 시설 종사자 등)
 - 인권교육 프로그램 및 자료 개발·보급, 인권교육 모니터링·평가실시 등

□ 예산집행 현황

(단위 : 백만원, '16.10월말 기준)

사업명	예산현액	집행액		집행률(%)	
		원인행위	지출액	원인행위	지출액
계	445	409	409	91.9	91.9
어린이·청소년 참여위원회	60	59	59	98.6	98.6
청소년권리증진제도	385	350	350	90.9	90.9

□ 향후계획

- 청소년 희망총회 및 청소년의회 본회의 개최 : '16.11~12월

2

청소년시설 확충 및 안전교육 강화

1 시립청소년시설 확충 및 기능보강

진로체험 수요증가, 전용공간 확보 등 청소년의 요구에 적극 대응하고자 청소년 활동시설을 지속적으로 확충·보강

□ 사업개요

- 사업내용 : 청소년시설 확충 및 기능보강
- 사업비 : 14,704백만원(국비 3,998, 시비 10,706)

□ 추진실적

【청소년시설 확충】

- 시립종로청소년수련관 건립 : 4,840 m^2 (지하2/지상3) / '20년 개관
 - 중투심사 승인('16. 3월), 공유재산관리계획 의결('16. 5월), 도시관리계획 결정용역('16. 6월~)
- 시립청소년직업체험센터 건립 : 2개소('18년 개관)
 - 노원센터 : 지구단위계획 변경(10월), 설계용역 중 / 은평센터 : 설계용역 중
- 시립강북청소년수련관 생활관 건립(11월)
 - 골조공사(완공), 칸막이·전기·통신설비(완공), 내부 인테리어·외부진입로(공사중)
 - 예비준공검사(전기·통신·기계·소방설비 등) 시행(9.30) : 이상없음
- 청소년문화의집 건립 지원 : 6개소(종로, 용산, 노원, 은평, 송파, 성북)
 - 종로·용산·노원·송파·은평(설계용역 중), 성북('17. 6월 준공)

【청소년시설 기능보강】

- 시립청소년시설 기능보강 : 24개소(수련관 21, 특화시설 3)

□ 예산집행 현황

(단위 : 백만원, '16.10월말 기준)

사업명	예산 현액	집행액		집행률(%)		비고
		원인행위	지출액	원인행위	지출액	
계	14,704	7,800	6,723	53.1	45.7	
청소년직업체험센터건립(노원)	6,513	390	205	6	3.1	명사이월 포함 (1,252)
강북청소년수련관 생활관 건립	1,851	1,844	952	99.6	51.4	사고이월 예산
청소년문화의집 건립(성북)	2,440	1,680	1,680	68.9	68.9	
시립청소년시설 기능보강	3,900	3,886	3,886	99.6	99.6	

□ 향후계획

- 강북청소년수련관 생활관 건립 준공 : '16.11월

2 안전사고에 대한 청소년 대처 역량 강화

세월호·태안캠프 참사와 같은 해양 안전사고 및 일상생활 속 안전사고에 청소년이 신속히 대처할 수 있는 역량강화

□ 사업개요

- 사업내용 : 청소년 해양안전(금천) 및 생활안전(노원) 체험장 조성·운영
 - 해양안전 교육·실습, 학교폭력 및 화재·승강기 안전사고 훈련(청소년 2만명)
- 사 업 비 : 600백만원(해양안전 350, 생활안전 250)

□ 추진실적

- 청소년 해양안전 체험장 조성·운영
 - 해양안전체험장 자문위원회(4명) 구성·운영 : 2회(3·4월)
 - 해양안전체험장 개관(9월) 및 프로그램 운영 : 48회 5,573명(5~10월)



<응급처치교육>



<슬라이드 비상탈출>



<생존수영(체온유지법)>



<구명뗏목 승·하선법>

○ 청소년 생활안전 체험장(골든타임) 조성 추진

- 학교폭력예방 체험(호루라기센터) 프로그램 운영 : 43회 4,647명
 - ▶ 체험형 폭력예방교육, 집단상담, 폭력예방·서약 캠페인
- 승강기 안전체험물 설치 및 승강기안전관리원 협약 체결(8월)
- 아동·청소년 안전의식수준 실태조사 진행(10월, 12백명)

□ 예산집행 현황

(단위 : 백만원, '16.10월말 기준)

사 업 명	예산현액	집행액		집행률(%)	
		원인행위	지출액	원인행위	지출액
계	600	600	600	100	100
해양안전 체험장	350	350	350	100	100
생활안전 체험장	250	250	250	100	100

□ 향후계획

- 생활안전 체험장(노원) 개관 및 안전체험 엑스포 개최 : '16.11월

3 근로청소년복지관 부지 매각 추진

임대아파트 노후에 따른 안전사고 우려 및 근로청소년의 감소 등 시대변화에 따라 본래 목적을 상실한 근로청소년복지관 매각 추진

□ 사업개요

- 사업대상 : 시립근로청소년복지관(경기도 광명시 하안동 740 일대)
- 사업규모 : 부지 62,301㎡(시유지 59,641/국유지 2,660), 건물 25,835㎡
- 사업내용 : 도시계획시설(공공청사) 폐지 추진 및 매각

【근로청소년복지관 현황】

- ▶ 소재지 : 경기도 광명시 오리로 784 <개관 : '82.12.17>
- ▶ 시설현황 : 대지 62,301㎡ (복지관 39,911/아파트 19,730/※ 국유지 2,660), 건물 25,835㎡
- 용도지역/도시계획시설 : 제1종 일반주거지역 / 공공청사

근로청소년복지관	여성근로청소년임대아파트	기 타
지하 1층 지상 3층 - 강당, 강의실, 요리실습실, 심리검사실	9개동(5층) 450세대 정원 898명 - 42.9㎡(13평형) 4동, 49.6㎡(15평형) 5동	대운동장, 다목적운동장 등

- ▶ 위탁운영/기간 : (사)한국청소년연맹 / '16. 1. 1 ~ 12.31 ('11년 이후 1년 단위 재계약)
- ▶ 예상 매각대금 : 2,149억원(59,641㎡(시유지)×3,603천원(타상감정평가액)) ※ 공시지가 2,683천원/㎡

□ 추진경과

- 「시립근로청소년복지관 매각계획」 수립 '13.12월
- 여성근로청소년임대아파트 거주자 전원 퇴거 '15. 9.30.
- 도시관리계획 변경(안) 입안 요청 '16. 4.18.
- 광명시 도시계획위원회 자문 실시 '16. 4.29.
- 도시관리계획변경(안) 보완 요청(부지활용 후속계획 수립 필요) '16. 6. 8.
- 도시관리계획변경(안) 관련부서 및 전문가 자문회의 개최 '16. 7.22.
- 광명시장 면담 (지구단위계획 수립 필요) '16. 9.19.

□ 향후계획

- 지구단위계획 수립 추진 '17. 6월까지

3 지역과 함께하는 다양한 체험기회 마련

1 학교·마을 등과 함께하는 체험프로그램 발굴 운영

자유학기제 시행 등에 따른 학교·마을 등과 함께하는 다양한 특성화 프로그램을 발굴 운영하여 청소년수련관 이용 활성화 도모

□ 사업개요

- 추진방법 : 시립청소년수련관(21개소) 대상 공모·컨설팅·확산
- 사업비 : 2,140백만원

□ 추진실적

【「1수련관 1특성화」 사업 활성화】

- 21개 청소년수련관별 특성화사업 운영 : 331개 프로그램 36만여명 참여
 - 안전센터 조성·교육(노원), 진로체험센터(수서), 천문과학(광진) 등
 - 화곡청소년수련관 특성화 체험시설 “항공우주테마존” 개소(11. 4)

【청소년수련관 운영모델(프로그램) 발굴·선정] : 4개 사업

- 수련관 일부공간을 청소년 전용공간으로 리모델링(보라매수련관)
 - 청소년 모임·체험·놀이·휴식·독서공간 마련, 3개 창업동아리 7개팀 활동 등
 - 청소년과 마을 주민을 위한 공간조성 및 사업운영(창동수련관)
 - 로봇소프트웨어 교육·열린쉼터·마을배움터·영상편집공방 등 4,054명 이용
 - 다문화 청소년의 사회적응을 위한 통합지원(구로수련관)
 - 다문화 진로캠프 10명, 다문화 합창단 37명(15회), 노래극 배우기 12회 등
 - 주민과 함께하는 에너지 이론·실습교육, 기후변화 캠프 등 운영(성동수련관)
 - 인근 마을 2곳과 행복한 불끄기, 마을영화제 등 8,800여명 참여 등
- ※ 운영모델 추진성과 발표·토론회 개최(10.15) : 청소년·외부전문가 등 147명 참여

□ 예산집행 현황

(단위 : 백만원, '16.10월말 기준)

사업명	예산현액	집행액		집행률(%)	
		원인행위	지출액	원인행위	지출액
계	2,140	2,121	2,121	99.1	99.1
시립청소년수련관 특성화사업	1,840	1,840	1,840	100	100
청소년수련관 운영모델	300	281	281	93.6	93.6

□ 향후계획

- 특성화 사업 시행결과 평가·분석 및 발표회 개최 : '16.12월

2 찾아가는 ‘놀토’ 프로그램 운영 활성화

주말을 활용하여 청소년들이 학업에 대한 스트레스를 해소하고 주체적으로 참여하고 즐길 수 있는 다양한 체험 프로그램 확대 운영

□ 사업개요

- 추진배경 : 주5일 수업에 따른 토요일 대체 돌봄·교육 프로그램 운영
- 사업내용
 - 지역사회 자원과 연계한 청소년 주말체험 프로그램 활성화
 - 놀토 체험버스 운행 등을 통한 찾아가는 체험 프로그램 강화
 - 예비청소년지도자 대상 놀토코디네이터 신규 양성

□ 추진실적

- 놀토코디네이터(해설사) 신규 양성 : 27명
 - 놀토 프로그램 안내, 체험활동 시 인솔 및 놀토 활동 홍보 등
- ‘놀토’ 프로그램 운영(연중) : 3,111개
 - 방송직업체험, 전통문화체험, 창의공작체험, 텃밭체험 등
 - ‘놀토’ 서울 박람회 개최(5월) : 놀토프로그램(139개), 체험부스(73개)
- ‘놀토’ 활성화를 위한 체험버스 운행 : 4대 69회 운영(1,417명 이용)
 - 체험버스를 활용한 청소년시설·문화·예술 유적지 체험 제공
- 놀토버스 홍보 포스터 제작 및 집중 홍보 실시(10월)
 - 각급 학교, 청소년시설, 도시철도공사 역내 게시판 등 게시(5,000부)
- 놀토버스 안전관리 매뉴얼 배포(10월)
 - 놀토 체험기관 21개소 및 신청기관, 청소년(단체) 등

□ 예산집행 현황

(단위 : 백만원, '16.10월말 기준)

사업명	예산현액	집행액		집행률(%)	
		원인행위	지출액	원인행위	지출액
놀라운 토요일 프로젝트	344	344	344	100	100

□ 향후계획

- ‘놀토’ 프로그램 활성화를 위한 토론회(청소년, 전문가 참여) : '16.11월
- ‘놀토’ 체험버스 및 코디네이터 운영 : '16.11월까지

3 청소년 문화체험 교류 및 다양한 체험기회 제공

서울과 타 지역 청소년간 상호교류를 통한 새로운 문화체험 및 청소년 어울림마당 운영으로 청소년들의 커뮤니티 활성화

사업개요

○ 사업내용

- 서울-지역 상호방문을 통한 역사·문화체험(16개 시·도)
- 청소년 동아리발표의 장 마련, 청소년 취미생활 지원 등(13개소)

○ 사업비 : 635백만원(국비 151, 시비 134, 대외협력기금 350)

추진실적

【지역 청소년간 문화체험 교류】

○ 청소년 역사문화 체험 교류사업 실시(6.28~10.31)

- 16개 시·도(전남, 전북 등) 청소년의 서울문화체험 : 1,005명 참여
- 서울 청소년의 10개 시도(진주, 영암 등) 지역문화체험 : 516명 참여

○ 수원 정조대왕 능행차길 체험 순례 실시(7.31~8.3)

- 청소년 240여명(3박4일), 창덕궁-용릉-수원화성 체험순례(총 62.2km)

【청소년 체험마당 운영】

○ 청소년 어울림 마당 운영 : 13개소(서울시 2, 자치구 11)

- 여의도공원·어린이대공원·혜화동 등 9회 1만 5,320명(그룹댄스·풍물 등)

○ 서울청소년 창의서밋 개최(10.14~16) : 청소년, 교육활동가 등 4천여명 참여

○ 청소년 축제 개최(10.22) : 체험부스, 동아리 경연대회 등 운영(3천여명 참여)

예산집행 현황

(단위 : 백만원, '16.10월말 기준)

사업명	예산현액	집행액		집행률(%)	
		원인행위	지출액	원인행위	지출액
계	635	635	595	100	93.7
청소년 문화교류	350	350	310	100	88.5
청소년 어울림 마당	285	285	285	100	100

향후계획

○ 청소년 역사문화 체험 교류사업 실시 : '16.11월까지

④ 안전하고 질 높은 학교급식 지원

① 투명한 재원운용을 통한
차질 없는 학교급식 지원

② 안전·안심 학교급식 지원체계 강화

③ 도농상생 공공급식 지원

1 투명한 재원운용을 통한 차질없는 학교급식 지원

1] 안정적 친환경학교급식 지원

친환경학교급식의 연차별 확대계획에 따른 차질없는 지원 및 질 높은 식재료 공급 등을 통해 성장기 학생들의 건전한 심신발달 도모

□ 사업개요

- 친환경 무상급식 지원 : 초·중학교 941개교 668천명
 - 총 사업비 4,426억원 : 시 1,320(30%)·자치구 888(20%)·교육청 2,218(50%)
- 고교생중 저소득층 자녀 학교급식 지원 : 6,950명(337개교, 1인당 4,130원)
- 우수 농·축산물 식재료 사용학교 차액지원 : 1인 1인당 고교 350원, 특수 484원 지원

□ 추진실적

- 친환경 무상급식 지원 : 668천명(초등 423천명, 중등 248천명), 1,110억원 지원
- 저소득층 자녀 고등학생 급식비 지원 : 4,070명 20억원 지원
- 우수 농·축산물 식재료(차액) 지원 : 101개교(고등 75개, 특수 26개), 27억원

□ 예산집행 현황

(단위 : 백만원, '16.10월말 기준)

사업명	예산현액	집행액		집행률(%)	
		원인행위	지출액	원인행위	지출
계	139,601	115,689	115,676	82.9	82.9
친환경 무상급식 지원	132,027	110,974	110,974	84.1	84.1
저소득층 자녀 (고등)학교급식 지원	4,809	1,964	1,964	40.8	40.8
우수 농·축산물 식재료(차액) 지원	2,765	2,751	2,738	99.5	99.0

□ 향후계획

- '16년도 4분기 사업별 지원사업비 교부 : '16.11월
- '16년도 사업별 지원 사업비 정산 : '17. 2~3월

2 학교급식 지원예산 집행의 투명성 강화

학교급식 지원예산 집행실태 점검을 통해 투명하고 안정적인 학교급식 지원체계 확립 및 재원운용의 효율성 제고

□ 사업개요

- 점검기간 : '16. 6월~8월(3개월)
- 점검대상 : 168개 초·중교('15년 100개 초·중교 점검)
- 점검방법 : 서울시-자치구-교육청 합동 현장점검
- 점검내용 : 학교급식 지원예산 집행 실태 등 학교급식 전반
 - 학교급식 운영계획, 목적대로 적정사용, 정산보고 내역과 실집행 내역, 식재료 구매 및 대금결제 절차, 식재료 검수·재고관리 등 19개 항목

□ 추진실적

- 학교급식 지원예산 합동점검 계획 수립(교육청 3~5월)
 - 점검대상 학교 수, 점검일정, 점검내용 및 점검방법 등
- 서울시-자치구-교육청 합동점검 계획 자치구 시달(5.12)
- 점검 대상학교 선정·통보 및 합동점검 실시 : 168개교(6~8월)

〈 주요 점검결과 〉

- 시정조치 : 5건(목적외 사용 - 보일러 세정제 구매 및 소독비, 냉온수기 렌탈료, 엘리베이터 유지보수비 등)
- 현장지도 : 10건(무상급식비와 교직원 급식비 미분리, 친환경농산물 미사용 등)
- 우수사례 : 교육활동과 연계 음식물쓰레기 감량, 알레르기 배식대 별도운영, 쌀 뜯물 발효액을 세제 및 악취제거에 사용, 가공품 사용 최소화 및 주3회 이상 과일 제공, 전통요리 학생실습 등
- 건의사항 : 회계기간 불일치(교육청 12월, 학교 3월) 개선, 행정업무 간소화 등

□ 향후계획

- 투명한 예산집행 및 정산을 위한 제도개선 추진 : '16.11월

2 안전·안심 학교급식 지원체계 강화

1 학교급식 식재료 품질·조달기준 마련

식재료 품질 및 조달기준 마련으로 학교급식 식재료를 근본적이고 체계적으로 관리하여 안전·안심·지속가능성을 담보한 식재료 공공조달체계 정착

□ 사업개요

- 대상 : 친환경유통센터 조달 식재료(농·축·수산, 가공식재료)
 - 농·축산 기준 : '15년도 마련 '16년도 적용 중(농산 170품목, 축산8개 품목)
 - 수산물·농산가공품 기준 : '16년도 마련 '17년도 적용예정
- 추진내용 : 실태조사·전문가 분석 등을 통해 수산·농산·가공품 기준 마련

□ 추진실적

- 가공식재료·수산 취급 품질기준 마련을 위한 TF 구성 운영(총13회, 가공7·수산6)
 - 친환경 가공식재료·수산에 대한 필수·금지·권고기준 등 선정
 - ▶ 가공식재료 24개 분류 161품목, 수산 7개 분류 151품목
 - ▶ 가공식재료는 친환경 원재료, GMO 사용금지, 식품첨가물 사용제한 등 기준 마련
- 학교급식 가공식품 공급·안전 관리 방안 마련 추진
 - 서울시 가공식재료 품질·조달기준 및 식재료 공급·사용 방안 준수 협의
 - ▶ 초중고(1,303개교) 가공식재료에 대한 교육청 권장품목(26개), 친환경유통센터(단순가공농산물), 서울시 품질기준(24개 161품목) 등
 - 학교급식 가공식품 관리 TF 구성 및 운영
 - ▶ 총9명 구성(8월) : 시·교육(지원)청·유통센터·영양사, 사회단체, 자치구 등 급식전문가
 - ▶ 1차 회의(9.12) : 기관별 추진 현황, 유통체계 개선 및 안전성 확보 방안 논의
 - ▶ 2차 회의(10.13) : 학교급식 공동구매, 품질기준 추진현황, 공급체계 운영에 대한 검토 등

□ 예산집행 현황

(단위 : 백만원, '16.10월말 기준)

사업명	예산현액	집행액		집행률(%)	
		원인행위	지출액	원인행위	지출액
학교급식 품질·조달기준 마련	18	13	13	72.2	72.2

□ 향후계획

- 조달기준 정책토론회 개최(산지, 업체, 영양사, 학부모 등 참여) : '16.11월
- 시, 교육청, 유통센터, 산지 관계자 등 조달기준 준수 MOU 체결 : '17. 2월

2 친환경 학교급식 단계별 안전성 강화

생산·공급(유통)·소비 등 단계별 안전성 관리를 통해 성장기 학생들의 건전한 심신 발달과 대시민 신뢰도 제고

□ 사업개요

- 추진대상 : 학교급식 식재료 생산, 유통, 소비 관련 단체·기관
- 추진내용 : 학교급식 단계별 안전성 관리, 친환경급식 안심식재료 지킴이단 운영

학교 공급전 관리(검사)		학교 공급후 관리	
산지 검사 (산지 지자체, 농산물품질관리원) · 친환경농산물 인증 · 산지 안전성 관리	식재료 사전 확인검사(서울시) 1차 사전검사 (친환경유통센터) · 사전 검사 · 부적합 시 공급 차단 2차 사전검사 (보건환경연구원) · 농약 성분 및 검출량 확정, 적/부 판단	학교급식 관리 총괄 (서울시교육청) · 학교급식 지침 마련 · 식중독균등 미생물 검사	식재료 사용 조리 (학 교) · 식재료 구매 및 감수, 시설 및 종사자 등 위생관리
〈생산단계〉	→ 〈유통단계〉	→	〈소비단계〉

□ 추진실적

- 친환경농산물 산지(공급)단체에 대한 안전성 합동점검 실시 : 6회
- 친환경유통센터 안전성 검사 총량제 확대(115→150건), 16,934건 검사 실시
- 식품안전과 수거 및 보건환경연구원 수거·검사 추진 : 137건
- 상·하반기 학교 식중독 점검 실시(2회, 1,055개교), 위반 6개교(과태료 등 처분)
- 친환경급식 안심식재료 지킴이단 운영 : 1,127명('16. 3월 구성)
 - 산지에서 학교까지 유통경로(생산지/제조/가공/유통 등) 점검 : 61회

□ 예산집행 현황

(단위 : 백만원, '16.10월말 기준)

사업명	예산현액	집행액		집행률(%)	
		원인행위액	지출액	원인행위액	지출액
친환경급식 안심식재료 지킴이단 구성·운영	66	49	41	74.2	62.1

□ 향후계획

- 학교급식 식재료 단계별 안전성 관리 : '16.11~12월
- 안심식재료 지킴이단 산지·유통단계 모니터링 실시 : '16.11~12월

3 친환경무상급식 시민인식 제고를 위한 홍보·교육 강화

친환경 학교급식 정책 홍보 및 교육지원 강화로 대시민 정책 체감도 향상 및 긍정적 인식 확산 도모

□ 사업개요

○ 주요내용

- 학생·학부모 대상 맞춤형 교육 추진 및 다양한 홍보 콘텐츠 제작·활용
- 친환경급식 정책분석을 통한 성과평가 및 정책홍보 추진

○ 사 업 비 : 436백만원

□ 추진실적

○ 친환경급식 홍보대사(아이돌그룹 '에이프릴') 위촉(8.31)

- 홍보대사 활용 친환경학교급식 홍보영상 제작 및 배포(9월)

○ 학생·학부모 등 대상별 맞춤형 교육 운영

- 식생활교육 학부모 강사단 양성(80명) 및 찾아가는 식생활교육(64개교, 1,741명)
- 급식관계자 직무연수(150명, 5~8월), 식생활교육지원(초·중 30개) 및 산지체험(7월, 11월)

○ 시민 소통형 홍보 추진

- 친환경급식 공감토크콘서트 개최(10.21), 친환경급식요리대회 개최(10.22)
- 친환경급식 한마당 개최(DDP, 10.29), 친환경급식 정책평가 청책토론회 개최(11.14 예정)

○ 친환경급식 정책네트워크 구축 및 학술용역 추진(7~12월)

- 정책연구 포럼(6회) 및 학술용역 중간발표(10.26) : 건국대학교 글로컬 산학협력단

□ 예산집행 현황

(단위 : 백만원, '16.10월말 기준)

사업명	예산현액	집행액		집행률(%)	
		원인행위액	지출액	원인행위액	지출액
계	358	350	233	97.8	65
친환경 식생활교육학교 지원	150	150	150	100	100
친환경급식 관계자 교육 운영	47	47	32	100	68
식생활교육 학부모강사 양성	31	24	24	77.4	77.4
친환경급식 열린마당 운영	100	99	14	99	14
친환경급식 홍보자료 제작	30	30	13	100	43.3

□ 향후계획

○ 친환경무상급식정책 학술용역 결과보고 : '16.12월

3

도농상생 공공급식 지원사업 추진

공공급식 영역에서 건강한 식재료 사용 확대 및 지속가능한 공공급식 조달 체계 마련을 통한 서울시민의 건강한 먹거리 가치를 실현

□ 추진방향

- 어린이집, 지역아동센터, 복지관 등 공공급식시설에 안전한 친환경 식재료 공급
- 유통체계를 간소화한 공공조달을 통해 우수한 먹거리를 적절한 가격으로 제공
- 생산지(소농)와 소비지가 상생할 수 있는 지속가능한 먹거리 환경 조성

□ 추진경과

- 먹거리 마스터플랜 수립(시민건강국, 3개분야 8개사업 25개과제) : '15.10~'16. 2
- 소농·가족농 육성의 도농상생 정책 반영(시장 요청) : '16. 2.26.
- 도농상생 공공급식 확대 TF구성·집중 검토 실시 : '16. 3~10월
 - 도농상생 공공급식 정책TF(11명, 6회) 및 실무TF(8명, 8회) 운영
- 친환경급식담당관내 도농상생 공공급식팀 신설(9.28)
 - 정원 증원 3명, 팀장 및 직원배치(4명)

□ 공공급식 추진체계(안)

- 추진대상 : 어린이집, 지역아동센터, 복지시설 등 7,338개소 300천명
 - ※ 17년도 시범사업 : 희망 자치구 및 공공급식시설을 대상으로 추진 예정
- 조달방식 : 생산자단체(산지지사체) ⇔ 공공급식센터(자치구) ⇔ 공공급식시설
 - 산지 지사체 : 소농조직, 안전성 검사, 전처리·소분·패킹·가공 및 배송 부담
 - 공공급식센터 : 식재료 검수·집하 및 공공급식시설별 배송(시 지원)
 - 서울시 공공급식 조달·품질 기준(안)을 마련하여 산지 및 소비자 협의
- 2017년도 소요예산(안) : 5,725백만원

□ 향후계획

- 도농상생 공공급식 지원사업 추진계획 수립 : '16.11월
- 도농상생 공공급식 지원사업 추진계획 대시민 발표 : '16.11월
- 도농상생 공공급식 지원사업 시범사업(1차·2차) 추진 : '17. 3·7월

IV. 민간위탁 재위탁·재계약 현황 보고

1. 동행프로젝트 민간위탁 재계약

2. 서울영어마을 풍납캠프 민간위탁
재 위 탁

3. 시립청소년시설 민간위탁
재 위 탁 · 재 계 약

1 동행프로젝트 운영 민간위탁 재계약

□ 민간위탁 개요

○ 추진근거

- 「서울시 행정사무의 민간위탁에 관한 조례」 제12조(재계약)
- 서울시 행정사무의 민간위탁 관리지침(조직담당관 '16. 8. 1)

○ 위탁기간 : 2017. 1. 1.~2019.12.31.(3년)

※ 기존 위탁기간 : '16. 1. 1.~'16.12.31(1년) * 최초위탁일 : '09. 1. 1

○ 수탁기관 : (사)서울시자원봉사센터 ※ 운영인력 : 7명

○ 사업비 : 1,870백만원('16년도)

○ 위탁사무

- 대학생 봉사자 모집·관리, 수요처 프로그램 운영지원
- 각 급 학교 등 수요처와 대학생 봉사자 매칭
- 봉사 대학생 인센티브 관리 및 동행 사업 홍보 등

□ 재계약 사유

○ 서울시 자원봉사센터는 '09년 동행프로젝트 최초 수탁자로 선정된 이래 약 8년간 해당사업을 효율적·안정적으로 운영해 왔음

- 다년간의 사업경험으로 인력관리, 배치, 운영 등에 관한 전문성 보유
- 초·중·고등학교, 지역아동센터 등 822개 수요처 인프라 보유

○ 동행과 같은 대규모 사업수행 경험을 보유한 민간기관(단체) 부재 및 민간기관으로 수탁기관 변경 시 사업비 증가, 공공성 훼손 등 우려

□ 재계약 심의 결과 : 적정

○ 재계약 적격자심의위원회(적정) : '16. 9.20(교육정책담당관)

○ 민간위탁 운영평가위원회(조건부 적정) : '16.10. 7(조직담당관)

※ 3년 재계약 후 차기 위탁기관 공개모집으로 전환

□ 향후 추진일정

○ 계약비용 및 협약서 심사(계약심사과, 법률지원담당관) : '16.11월

○ 민간위·수탁 협약 체결 : '16.12월

○ 위탁사업 운영 개시 : '17. 1월

② 21세기 융합형 체험캠프(서울영어마을 풍납캠프) 민간위탁 재위탁

□ 민간위탁 개요

○ 추진근거

- 서울특별시 행정사무의 민간위탁에 관한 조례 제4조, 제6조
- 서울특별시 서울영어마을 설치 및 운영에 관한 조례 제8조

○ 시설개요

구 분	부지면적	건물면적	개관일	조성비	수용인원	수탁기관	위탁기간
풍납 캠프	16,733㎡	13,260㎡	'04.12.7	121억	450명	(주)헤럴드에듀 (주)우리들교육	'16.3.7~ '17.3.6

○ 위탁기간 : '17. 3. 7부터 2년 이내

○ 위탁사무

- 청소년 창의체험 및 인성교육, 서울시민 평생학습을 위한 체험 프로그램 개발 및 운영
- 서울영어마을 풍납캠프의 운영 및 시설물 유지·관리
- 기타 효율적인 시설운영을 위한 서울특별시의 요구사무 등

○ 선정방법 : 공개모집(제안서에 의한 적격심사)

○ 소요예산 : 비예산(위탁운영비, 손실보상 등 예산지원 없음)

□ 재위탁 사유

○ 제5차 위탁운영기간('16.3.7~'17.3.6) 만료일 도래

○ 청소년 등 서울시민의 다양한 수요를 고려한 체험형 창의활동 및 평생 학습 프로그램 운영을 위해서는 전문적 지식과 경험, 재정력이 필요

- '16년 개발한 창의 프로그램, 강사인력 및 개선된 시설 활용 가능

○ 전문성과 재정력이 우수한 민간기관에 위탁하여 민간부문의 전문적 지식 활용과 효율적인 시설 관리로 서울시민에게 양질의 교육서비스 제공과 예산절감 효과 기대

- 서울영어마을은 운영비 지원 없이 독립채산식 자립경영 형태로 운영

□ 향후 추진일정

- 공개모집 공고 : '17. 1월초
- 적격자심사위원회 심의 : '17. 2월초
- 민간위탁 협약체결 : '17. 2월중
- 위탁운영 개시 : '17. 3월초

③ 시립청소년시설 민간위탁 재위탁·재계약

□ 민간위탁 개요

○ 추진근거

- 「서울특별시 청소년시설 설치 및 운영에 관한 조례」 제10조
- 「서울특별시 행정사무의 민간위탁에 관한 조례」 제4조

○ 대 상 : 24개소(재위탁 9, 재계약 15)

- 재위탁 : 9개소(수련관 3, 특화시설 2, 성문화센터 1, 사무 1, 기타 2)
- 재계약 : 15개소(수련관 8, 특화시설 3, 성문화센터 1, 기타 3)

○ 위탁사무

- 서울시립청소년수련관 등 시설 관리·운영 전반에 관한 사항
- 청소년의 문화·체육·인성 등 수련활동 사업
- 어려운 청소년 등 자립·지원, 청소년 상담활동, 청소년 교육 등

□ 추진현황

○ 청소년시설 민간위탁 재위탁 및 재계약 심의 : 22개소

구 분	심의	시설수	위탁단체 선정결과
재위탁	5월	4개	강북수련관(광운대학교), 동대문수련관(한국청소년연맹), 보라매 수련관 및 인터넷중독예방상담센터(서울가톨릭청소년회)
	10월	3개	아하!청소년성문화센터(한국기독교청소년회), 근로청소년복지관(한국청소년연맹), 어린이청소년인권교육(국제아동인권센터)
재계약	5월	11개	구로수련관(청소년교회연합회), 금천수련관(푸른나무청예단), 목동수련관(대한불교조계종유지재단), 중랑수련관(한국청소년연맹), 창동수련관 및 인터넷중독예방상담센터 및 성문화센터(광운대학교), 미디어센터(푸른나무청예단), 직업체험센터(연세대학교), 학교밖지원센터(한국천주교살레시오회), 강서인터넷중독예방센터(충신대학교)
	10월	4개	마포수련관(명지전문대학), 화곡수련관(흥사단), 문래수련관(송석문화재단), 활동진흥센터(한국청소년연맹)

○ 청소년시설 민간위탁 재위탁 및 재계약 협약 체결

- 대 상 : 22개소(재위탁 7, 재계약 15) / 위탁기간 : 재위탁(3년), 재계약(2년)

□ 향후 추진일정

○ '17년 3월 기간만료 시설 재위탁 추진 : '16.12월

- 대 상 : 2개소(문화교류센터, 강북인터넷중독예방상담센터) / 위탁기간 : 3년

민간위탁 재위탁 · 재계약 현황

연번	구 분	위탁(계약)사무명	최초 위탁 초일	위탁기간	현 수탁기관
1	재 위 탁 (4 개)	시립 동대문구 청소년수련관	'02. 2.17	'16. 7. 1~ '19. 6.30	(사) 한국청소년연맹
2		시립 강북구 청소년수련관	'00.11. 1	'16. 7. 1~ '19. 6.30	(학교)광운학원 광운대학교
3		시립 보라매 청소년수련관	'86.11. 1	'16. 7. 1~ '19. 6.30	(재)서울가톨릭청소년회
4		시립 보라매 인터넷중독예방센터	'09. 2.12	'16. 7. 1~ '19. 6.30	(재)서울가톨릭청소년회
5	상 반 기	시립 구로구 청소년수련관	'02. 6. 1	'16. 7. 1~ '18. 6.30	(사)청소년교화연합회
6		시립 금천구 청소년수련관	'04. 7. 1	'16. 7. 1~ '18. 6.30	(재)푸른나무청예단
7		시립 목동 청소년수련관	'88.10. 1	'16. 7. 1~ '18. 6.30	(재)대한불교조계종유지재단
8		시립 중랑구 청소년수련관	'99. 7. 1	'16. 7. 1~ '18. 6.30	(사) 한국청소년연맹
9		시립 창동 청소년수련관	'05. 7.27	'16. 7. 1~ '18. 6.30	(학교)광운학원 광운대학교
10		시립 청어울 청소년수련관	'99. 7. 1	'16. 7. 1~ '18. 6.30	(재)푸른나무청예단
11		시립 청어울 직업체험센터	'99. 7. 1	'16. 7. 1~ '18. 6.30	(학교)연세대학교
12		시립 학교밖 청소년지원센터	'13. 7. 1	'16. 7. 1~ '18. 6.30	(재)한국천주교살레시오회
13		시립강서인터넷중독 예방상담센터	'13.10.31	'16. 7. 1~ '18. 6.30	(학교)충신대학교
14		시립창동인터넷중독 예방상담센터	'10. 7. 1	'16. 7. 1~ '18. 6.30	(학교)광운학원 광운대학교
15		시립 문화창동 성문화센터	'06. 4.20	'16. 7. 1~ '18. 6.30	(학교)광운학원 광운대학교
16	재 위 탁 (5 개)	시립 아하! 청소년 성문화센터	'99.12. 1	'16. 9. 9~ '19. 9. 8	(재)한국기독교청년회연맹유지재단
17		시립 문화교류 청소년수련관	'00. 5. 1	'15. 4. 1~ '17. 3.31	(재)대산문화재단
18		시립강북인터넷중독 예방상담센터	'12. 3.28	'15. 4. 1~ '17. 3.31	학교법인 광운대학교
19		시립 근북 청소년수련관	'82.12. 1	'16. 1. 1~ '16.12.31	(사) 한국청소년연맹
20		서울특별시 인민학교	'14. 6.27	'16. 1. 1~ '16.12.31	(사)국제아동인권센터
21	재 계약 (4 개)	시립 마포 청소년수련관	'08.10. 1.	'14. 1. 1~ '16.12.31	학교법인 명지학원(명지전문대학)
22		시립 화곡 청소년수련관	'09. 1. 1	'14. 1. 1~ '16.12.31	(사) 흥 사 단
23		시립 문래 청소년수련관	'86.10. 1	'14. 4.12~ '16.12.31	(재) 송석문화재단
24		시립 청어울 청소년수련관	'99. 4. 1	'14. 1. 1~ '16.12.31	(사) 한국청소년연맹

붙임 1

2016년도 세부사업별 예산집행 현황

(단위 : 천원)

구 분	2015	2016	증 감		예산집행현황(10.30기준)	
			증감액	증감률(%)	집행액	집행률(%)
평생교육정책관	2,959,930,344	2,815,302,125	△144,630,640	△4.9	2,487,010,754	88.3
교육정책담당관	2,740,701,093	2,591,089,236	△149,611,857	△5.5	2,301,835,300	88.8
학교교육지원	50,191,465	54,579,451	4,387,986	8.7	52,252,892	95.7
교육지원 행정운영	217,625	143,063	△74,562	△34.3	94,827	66.3
서울교육·복지민관협의회 운영	50,000	50,000	-	-	45,900	91.8
서울교육복지지원 프로그램 운영	630,000	812,000	182,000	28.9	636,615	78.4
이재민수용시설 지정학교 내진보강 등 시설 개선 지원 (교육청 협력사업)	2,230,000	2,230,000	-	-	2,199,052	98.6
폐교를 활용한 가족자연체험시설 조성 운영	1,136,381	1,599,800	463,419	40.8	315,944	19.7
시립시설 현장학습 프로그램 지원	150,000	230,000	80,000	53.3	133,977	58.3
꾸미고 꿈꾸는 학교 화장실 만들기	10,000,000	10,000,000	-	-	9,928,425	99.3
초등학교 스쿨버스 운영	2,616,900	2,616,900	-	-	2,616,900	100
서울형혁신교육지구 지원	6,450,000	9,280,000	2,830,000	43.9	9,029,097	97.3
학부모 참소리단 운영	-	28,000	28,000	100	13,000	46.4
학교보안관 운영 등 지원	21,793,080	22,643,240	850,160	3.9	22,425,296	99.0
자기주도력 향상을 위한 학습관 운영	300,000	196,940	△103,060	△34.4	139,238	70.7
서울까치서당 운영	250,000	250,000	-	-	245,356	98.1
서울동행프로젝트	2,036,479	1,870,508	△165,971	△8.1	1,800,265	96.2
읽기문화 진로탐색 축제 지원	-	300,000	300,000	100	300,000	100
이름다운 학교 생태정원 가꾸기 지원(교육청 협력사업)	-	775,000	775,000	100	775,000	100
학습컨설턴트 양성 및 학부모 입시교실	-	1,200,000	1,200,000	100	1,200,000	100
고등학생 대상 인문상담	-	50,000	50,000	100	50,000	100
주말행복체험 프로그램 운영	294,000	-	△294,000	△100	-	-
공립유치원 확대(교육청 협력 사업)	600,000	-	△600,000	△100	-	-
학생 참여 예산	100,000	-	△100,000	△100	-	-
무학초 화장실 개선사업(주민참여)	300,000	-	△300,000	△100	-	-
친환경 소재 운동장 조성(주민참여)	300,000	-	△300,000	△100	-	-
도전!총치제로 학교(주민참여)	287,000	-	△287,000	△100	-	-
재난사고없는 안전한 학교 만들기(주민참여)	100,000	-	△100,000	△100	-	-
청소년 전공연구 프로젝트(주민참여)	120,000	-	△120,000	△100	-	-
한산초 옥상 방수(주민참여)	95,000	-	△95,000	△100	-	-
강일중 운동장 환경개선(주민참여)	95,000	-	△95,000	△100	-	-
한산중 학생식당 환경개선(주민참여)	40,000	-	△40,000	△100	-	-
위기 청소년 개과천선 프로젝트 '위기를 기회로' (주민참여)	-	35,000	35,000	100	35,000	100
방학초등학교 통학로 개선(주민참여)	-	15,000	15,000	100	15,000	100

구 분	2015	2016	증 감		예산집행현황(10.30기준)	
			증감액	증감률(%)	집행액	집행률(%)
아름다운 마을, 행복한 학교, 따뜻한 손 마주잡기 프로젝트(주민참여)	-	10,000	10,000	100	10,000	100
꿈찾고(GO) 행복잡(JOB)는 2016 마포 진로박람회(주민참여)	-	49,000	49,000	100	49,000	100
과학실 환경개선(주민참여)	-	10,000	10,000	100	10,000	100
학교 급식시설 개선(주민참여)	-	5,000	5,000	100	5,000	100
청소년 진로 및 적성탐구 "미래야" 사업(주민참여)	-	100,000	100,000	100	100,000	100
서울정문학교 옹벽개선 공사(주민참여)	-	20,000	20,000	100	20,000	100
헤원여고 흉물 담장 방부목 시공(주민참여)	-	30,000	30,000	100	30,000	100
학교가기 즐거운 행복한 골목길 만들기(주민참여)	-	30,000	30,000	100	30,000	100
창의적 우수인재 양성	10,128,515	10,670,343	541,828	5.3	10,548,837	98.9
서울장학사업 추진	10,128,515	10,670,343	541,828	5.3	10,548,837	98.9
교육비특별회계 전출금 지원	2,680,233,025	2,525,657,650	△154,575,375	△5.8	2,238,928,414	88.6
지방세 전출	1,008,152,913	1,046,721,502	38,568,589	3.8	897,744,000	85.8
담배소비세 전출	217,996,200	223,045,415	5,049,215	2.3	214,730,000	96.3
지방교육세 전출	1,344,342,275	1,191,568,636	△152,773,639	△11.4	1,064,191,000	89.3
학교용지 매입비 부담	24,548,865	22,605,860	△1,943,005	△7.9	22,605,860	100
교육경비 지원(조례상전출금)	40,458,499	41,716,237	1,257,738	3.1	39,657,554	95.1
지방세법 개정 관련 전출금(지방소비세 6%분 지방교육세)	44,734,273	-	△44,734,273	△100	-	-
기본경비	148,088	181,792	33,704	22.8	105,157	57.8
기본경비	148,088	181,792	33,704	22.8	105,157	57.8
평생교육담당관	8,937,132	13,094,401	4,157,269	46.5	7,521,637	57.4
평생교육사업 효율적 추진	6,776,533	11,184,355	4,407,822	65.0	6,088,684	54.4
평생교육종합정보시스템 운영 활성화	716,590	473,195	△243,395	△34.0	270,817	57.2
평생교육 운영 활성화 지원	24,150	679,240	655,090	2,712.6	636,513	93.7
평생학습 프로그램 운영 지원	608,100	577,695	△30,405	△5	540,379	93.5
개방형 서울자유시민대학 설립 운영	759,560	1,103,380	343,820	45.3	440,104	39.9
평생교육기관 실태조사	12,631	-	△12,631	△100	-	-
은평학습장 운영	246,166	190,866	△55,300	△22.5	137,129	71.8
평생교육 진흥원 운영	2,450,336	2,320,000	△130,336	△5.3	2,320,000	100
부모학습지원센터 운영	325,000	-	△325,000	△100	-	-
장애인 평생교육시설 운영 지원	90,000	200,000	110,000	122.2	150,000	75
모두의 학교 설립 운영	50,000	3,656,979	3,606,979	7,214	274,716	7.5
민주시민교육 추진	112,000	735,000	623,000	556.3	527,226	71.7
영등포평생학습센터 조성(주민참여)	300,000	-	△300,000	△100	-	-
좋은 엄마 되기 학교 운영(주민참여)	100,000	-	△100,000	△100	-	-
자격증 취득을 통한 일자리창출 특화사업(주민참여)	55,000	-	△55,000	△100	-	-
강동 커피바리스타 과정 운영(주민참여)	40,000	-	△40,000	△100	-	-
성인 발달장애인 사회적응 교육 운영(주민참여)	20,000	-	△20,000	△100	-	-

구 분	2015	2016	증 감		예산집행현황(10.30기준)	
			증감액	증감률(%)	집행액	집행률(%)
용산 실버바리스타 아카데미 운영(주민참여)	15,000	-	△15,000	△100	-	-
학력인정 문해교육 프로그램 지원강화 (교육청 협력 사업)	782,000	782,000	-	-	637,180	81.5
학교형태 평생교육시설(학력미인정) 운영 지원	70,000	66,000	△4,000	△5.7	54,620	82.8
중장년 여성 마을사랑방 만들기(주민참여)	-	20,000	20,000	100	20,000	100
은평행복발전소 부모학교 운영(주민참여)	-	80,000	80,000	100	80,000	100
MOOC기반 도시문화유산보존 교육과정 개발 및 운영	-	300,000	300,000	100	-	-
서울영어마을 지원	2,124,012	1,868,171	△255,841	△12.0	1,399,565	74.9
서울영어마을 운영 활성화	782,128	580,787	△201,341	△25.7	503,251	86.6
서울영어마을 일반학생 단체입소 참가비 지원	730,000	693,500	△36,500	△5	404,590	58.3
영어마을 취약시설 기능보강 및 장비구입	611,884	593,884	△18,000	△2.9	491,724	82.8
기본경비	36,587	41,875	5,288	14.5	33,388	79.7
기본경비	36,587	41,875	5,288	14.5	33,388	79.7
청소년담당관	63,986,643	71,007,124	7,018,060	11	61,618,001	86.8
청소년시설 확충 및 운영개선 추진	47,636,061	54,797,822	7,159,340	15	45,757,679	84
시립청소년특화시설 위탁운영 지원	7,426,790	5,923,071	△1,503,719	△20.2	5,634,304	95.1
시립청소년상담복지센터 운영	1,400,581	1,328,223	△72,358	△5.2	1,328,223	100
지역사회청소년통합지원체계(CYS-Net) 구축 지원	2,497,128	2,586,101	86,552	3.5	2,586,101	100
청소년활동진흥센터 운영지원	834,460	851,873	17,413	2.1	851,873	100
특별지원대상 청소년 지원	380,000	380,000	-	-	380,000	100
건전 성가치관 교육 및 체험시설 운영	1,950,430	1,674,833	△275,597	△14.1	1,632,614	97.5
청소년동반자 프로그램 운영	1,940,300	2,037,080	96,780	5.0	2,037,080	100
시립청소년수련관 위탁운영 지원	15,839,005	17,294,050	1,455,045	9.2	16,727,746	96.7
인터넷중독예방상담센터 운영	3,630,763	3,630,174	△589	△0.01	3,623,593	99.8
공공청소년시설 프로그램 운영	120,000	120,000	-	-	113,500	94.6
청소년수련시설 지도사지원	594,000	601,980	7,980	1.3	585,440	97.3
시립청소년시설 기능보강	6,775,521	5,750,931	△1,024,590	△15.1	4,838,418	84.1
청소년지원센터 지원(꿈드림 운영)	1,555,940	2,410,140	854,200	54.9	2,277,940	94.5
청소년 휴카페 설치 운영	343,000	150,000	△193,000	△56.3	150,000	100
놀라운 토요일 프로젝트 운영	342,143	344,690	2,547	0.7	344,690	100
따스한 햇살을 마시는 청소년카페(주민참여, 금천구)	20,000	-	△20,000	△100	-	-
알수록 재미있는 동네 무한 상상 과학교실 (주민참여, 마포구)	19,000	-	△19,000	△100	-	-
방배유스센터 보수(주민참여, 서초구)	30,000	-	△30,000	△100	-	-
학생들의 꿈을 키워주는 생생 진로체험 (주민참여, 종로구)	100,000	-	△100,000	△100	-	-
다문화청소년 진로탐색 및 리더십 캠프 (주민참여, 금천구)	18,000	-	△18,000	△100	-	-
부모와 자녀가 함께 공감하는 청소년 인성교육 프로그램(주민참여, 은평구)	100,000	-	△100,000	△100	-	-
위험천만 마천청소년수련관 기능보강 (주민참여, 송파구)	160,000	-	△160,000	△100	-	-

구 분	2015	2016	증 감		예산집행현황(10.30기준)	
			증감액	증감률(%)	집행액	집행률(%)
강동패밀리행복체험(주민참여, 강동구)	60,000	-	△60,000	△100	-	-
청소년 및 학부모 대상 세대공감 콘서트 (주민참여, 마포구)	25,000	-	△25,000	△100	-	-
스포츠 클라이밍 체험시설 설치(주민참여, 강동구)	57,000	-	△57,000	△100	-	-
성북구 청소년문화의집 건립 지원	120,000	2,440,000	2,320,000	1,933.3	1,679,500	68.8
시립청소년직업체험센터 건립	1,297,000	6,512,676	5,215,676	402.1	204,657	3.1
마포청소년문화의 집 자립 cafe(주민참여, 마포구)	-	44,000	44,000	100	44,000	100
또래올 청소년문화공간 운영(주민참여, 송파구)	-	200,000	200,000	100	200,000	100
청소년 진로 문화 공간 설립(주민참여, 성동구)	-	100,000	100,000	100	100,000	100
강서구 스포츠 클라이밍 체험시설 설치 (주민참여, 강서구)	-	228,000	228,000	100	228,000	100
서초유스센터 벽체 균열 보수 및 노후 무대장치 교체(주민참여, 서초구)	-	50,000	50,000	100	50,000	100
송파청소년수련관이 아파하고 있어요~ 웃게 해주세요(주민참여, 송파구)	-	40,000	40,000	100	40,000	-
우리들의 꿈의 무대를 넓혀주세요(주민참여, 용산구)	-	100,000	100,000	100	100,000	100
청소년 수련 프로그램 운영지원	909,600	966,420	56,820	6.2	957,420	99.1
어린이날, 성년의날 기념행사 개최	52,000	122,000	70,000	134.6	113,500	93
청소년 어울림마당 지원	295,600	285,600	△10,000	△3.4	285,600	100
청소년 동아리활동 지원	167,000	395,500	228,500	136.8	395,000	100
어린이 문화사업 운영	375,000	-	△375,000	△100	-	-
가족 백일장을 통해 아빠와 소통(주민참여, 광진구)	20,000	-	△20,000	△100	-	-
청소년 동아리 한마당 & 6인 미니축구대회 (주민참여, 강동구)	-	21,320	21,320	100	21,320	100
청소년 정신건강 릴레이 토크 콘서트(주민참여, 서초구)	-	25,000	25,000	100	25,000	100
청소년이 만드는 우리동네 마을밥상·배움터·장터 (주민참여, 성북구)	-	30,000	30,000	100	30,000	100
청소년문화공연활성화 사업(주민참여, 관악구)	-	20,000	20,000	100	20,000	100
초안산 작은과수원 매화축제(주민참여, 도봉구)	-	2,000	2,000	100	2,000	100
영축산 숲속의 집 프로그램 운영(참.나.무) (주민참여, 노원구)	-	49,000	49,000	100	49,000	100
청소년 화장품 바르게 알고 쓰기 운동(주민참여, 관악구)	-	10,000	10,000	100	10,000	100
청소년 톡톡 놀이 문화기획단(주민참여, 관악구)	-	6,000	6,000	100	6,000	100
유해환경으로부터 청소년보호 지원	15,382,859	15,187,978	△194,881	△1.3	14,858,439	97.8
청소년유해환경정화활동사업 지원	193,600	193,600	-	-	177,086	91.5
청소년 (야간)공부방 운영 지원	937,800	319,800	△618,000	△65.9	301,155	94.2
아동·청소년 참여위원회(특별회의) 운영	60,500	60,500	-	-	59,700	98.7
청소년운영위원회 운영	67,870	66,000	△1,870	△2.8	65,680	99.5
가출청소년 보호·지원	6,472,710	6,334,908	△137,802	△2.1	6,334,908	100
청소년 방과후아카데미 운영지원	2,861,911	3,028,303	166,392	5.8	2,995,038	98.9
학교 밖 청소년 지원	3,048,518	3,159,367	110,849	3.6	3,037,503	96.1
청소년 권리증진제도 운영	387,950	385,500	△2,450	△0.6	322,681	83.7
어려운 청소년 등 지원사업 (학력(미)인정 평생교육시설 지원)	370,000	320,000	△50,000	△13.5	244,688	76.5

구 분	2015	2016	증 감		예산집행현황(10.30기준)	
			증감액	증감률(%)	집행액	집행률(%)
청소년 독서실 환경개선 및 쉼터 조성 (주민참여, 양천구)	480,000	-	△ 480,000	△ 100	-	-
연화청소년독서실 시설 개선(주민참여 송파구)	84,000	-	△ 84,000	△ 100	-	-
위기청소년 멘토링 사업(주민참여, 금천구)	50,000	-	△ 50,000	△ 100	-	-
위기청소년을 위한 "구로 꿈 제작소" 운영 (주민참여, 구로구)	100,000	-	△ 100,000	△ 100	-	-
"W-wing프로젝트" 경계선 장애인 예술대안학교 (주민참여, 노원구)	168,000	-	△ 168,000	△ 100	-	-
세대공감! 아이들과 함께하는 즐거운 경로당 만들기 (주민참여, 종로구)	100,000	-	△ 100,000	△ 100	-	-
도봉 행복교실 운영(주민참여, 도봉구)	-	200,000	200,000	100	200,000	100
찾아가는 청소년 상담소(주민참여, 양천구)	-	200,000	200,000	100	200,000	100
언제나 어디에나 있는 모바일 스쿨 앱 개발 및 프로그램 운영(주민참여, 서울시)	-	200,000	200,000	100	200,000	100
자치회관 유희교실을 활용한 저소득층 학습지원 (주민참여, 동작구)	-	30,000	30,000	100	30,000	100
학교 부적응 청소년 배움카페 설치 운영 (주민참여, 강북구)	-	230,000	230,000	100	230,000	100
독산3동 청소년독서실 기능전환(꿈꾸는 푸른 등대) (주민참여, 금천구)	-	150,000	150,000	100	150,000	100
송파제일 청소년독서실 휴게공간 마련 및 시설정비(주민참여, 송파구)	-	70,000	70,000	100	70,000	100
청소년 학업중단 예방을 위한 One-Stop시스템 구축(주민참여, 노원구)	-	40,000	40,000	100	40,000	100
위탁형 대안학교 설립 및 운영(주민참여, 영등포구)	-	200,000	200,000	100	200,000	100
기본경비	58,123	54,904	△ 3,219	△ 5.5	44,463	81
기본경비	58,123	54,904	△ 3,219	△ 5.5	44,463	81
친환경급식담당관	146,305,476	140,111,364	△ 6,194,112	△ 4.2	116,035,816	82.8
친환경급식 운영 지원	146,242,064	140,081,323	△ 6,160,741	△ 4.2	116,016,546	82.8
친환경 학교급식 지원	143,183,563	132,026,855	△ 11,156,708	△ 7.8	110,974,624	84.1
저소득층 학교급식 지원	-	4,809,400	4,809,400	100	1,963,964	40.8
친환경급식지원위원회 운영	73,595	27,800	△ 45,795	△ 62.2	25,281	90.9
우수 농축산물 식재료 지원	2,581,606	2,764,968	183,362	7.1	2,750,710	99.5
친환경급식 안심식재료 지킴이단 구성 운영	45,300	66,300	21,000	46.4	43,173	65.1
친환경 식생활교육학교 지원	258,000	150,000	△ 108,000	△ 41.9	150,000	100
친환경급식 관계자 교육 운영	-	47,000	47,000	100	36,030	76.7
식생활교육 학부모강사 양성	-	31,000	31,000	100	31,000	100
친환경급식 유관기관 소통 강화(정책토론회)	-	28,000	28,000	100	14,800	52.9
친환경급식 열린마당 운영	100,000	100,000	-	-	14,212	14.2
친환경급식 홍보자료 제작	-	30,000	30,000	100	12,752	42.5
기본경비	63,412	30,041	△ 33,371	△ 52.6	19,270	64.1
기본경비	63,412	30,041	△ 33,371	△ 52.6	19,270	64.1

2015 행정사무감사 처리결과 보고서

(행정자치위원회)

평생교육정책관

□ 총 괄

- 수감결과 처리요구사항 등 ----- 총 103 건
- 조치내역

구	분	계	완 료	추진중	검토중	미반영
계	계	103	95	8	-	-
	시정·처리요구사항	65	60	5	-	-
	건의사항	20	17	3	-	-
	기타(자료제출 등)	18	18	-	-	-

시정 · 처리 요구사항

시정 및 처리 요구사항	조치결과 및 향후 추진계획
<p>○ 유아스포츠단 관련 법적근거가 명확하지 않는데 유아스포츠단 사업을 하도록 서울시가 승인 해준 이유는? 법적근거가 필요 하므로 그 근거를 마련하시기 바람 (청소년담당관)</p>	<p><input type="checkbox"/> 추진상황 : 추진완료</p> <p><input type="checkbox"/> 추진내용</p> <ul style="list-style-type: none"> ○ 청소년수련관 유아스포츠단은 유아기의 균형있는 신체발달을 위한 프로그램으로 어린이집 등 보육시설과 성격이 구별이 됨 ○ 「청소년활동진흥법」 및 「서울특별시 청소년시설 설치 및 운영에 관한 조례」 등에 따라 청소년사업에 지장이 없는 범위 내에서 지역주민의 복지 향상을 위해 다른 사업을 운영 할 수 있음 <p><input type="checkbox"/> 향후계획</p> <ul style="list-style-type: none"> ○ 개정된 서울특별시 청소년시설 설치 및 운영에 관한 조례 ('15.10. 8) 및 동 조례 시행규칙('16. 6.30)에 따른 규정준수 교육 지속 시행
<p>○ 청소년시설 관련 청소년시설 설치 및 운영에 관한 조례 시행 규칙 현행화가 필요함. 개선 하기 바람 (청소년담당관)</p>	<p><input type="checkbox"/> 추진상황 : 추진완료</p> <p><input type="checkbox"/> 추진내용</p> <ul style="list-style-type: none"> ○ 서울특별시 청소년시설 설치 및 운영에 관한 조례 개정 ('15.10. 8) ○ 개정 조례에 맞추어, 서울특별시 청소년시설 설치 및 운영에 관한 조례 시행규칙 개정완료('16. 6.30) <p><input type="checkbox"/> 향후계획</p> <ul style="list-style-type: none"> ○ 전 청소년시설에 대한 개정 조례 및 시행규칙에 따른 규정준수 교육 시행

시정 및 처리 요구사항	조치결과 및 향후 추진계획
<p>○ 광진청소년수련관 성범죄 경력 조회 미실시, 자격 미달자 채용 등 여러 부분이 감사에 지적되었음. 사후에 지도 점검을 실시하여 보고해주시기 바람 (청소년담당관)</p>	<p><input type="checkbox"/> 추진상황 : 추진완료</p> <p><input type="checkbox"/> 추진내용</p> <ul style="list-style-type: none"> ○ 성범죄 경력조회는 채용 전에 실시하여야 하나, 신규채용 직원 13명의 성범죄 경력조회를 사후 지연 처리한 것에 대해 지적됨 ○ 자격 미달자 채용 관련 인사담당 직원은 인사조치('15. 2월)하였으며, 해당 직원은 퇴사하였음 ○ 기타 지적사항에 대해 자체 지도점검 실시 후 조치('15.11.27) <p><input type="checkbox"/> 향후계획</p> <ul style="list-style-type: none"> ○ 전체 수련시설에 강사 및 직원 채용에 있어서 채용 전 성범죄 경력조회를 실시하고, 그 결과를 반영하여 채용토록 조치
<p>○ 학교보안관 배치기준이 모호하여 학생 수 및 규모를 고려하지 않고 일률적으로 학교당 2~3명의 보안관이 배치되고 있음. 예산이 증액 편성되고 있는 만큼 학교별로 현실여건을 고려하여 학교보안관을 배치하는 등 명확한 배치 기준을 마련하기 바람. (교육정책담당관)</p>	<p><input type="checkbox"/> 추진상황 : 추진완료</p> <p><input type="checkbox"/> 추진내용</p> <ul style="list-style-type: none"> ○ 학교보안관 기본 배치 기준은 학교당 기본 2명이며, 안전취약(안전강화학교, 학생수, 학교시설 및 주변환경 등 고려) 59개교에 1명 추가 배치하여 3명씩 운영되고 있음 ○ 동일 근무체계 운영으로 근무인원 및 근무시간에 대한 운영 탄력성이 적다는 의견이 지속적으로 제기되어 올해 6월 학교보안관 제도 개선방안(교육정책담당관-9291호, '16. 6.30)을 마련하였음 <ul style="list-style-type: none"> - 매년 최저임금 상승에 따라 보안관 인건비가 증액되고 있는 현실을 감안하여, - 학교보안관 추가배치 시 기존 예산 내에서 인력충원(2명 →3명)이 가능하도록 근무시간 자율 선택제를 도입하였고 교육청, 자치구 등을 활용하여 추가배치토록 하는 방안을 마련하였음 ○ 아울러, 신규 추가배치의 경우, 1일 2~4시간 근무를 원칙으로 안전취약 시간대에 집중 배치될 수 있도록 향후 개선·보완할 것임

시정 및 처리 요구사항	조치결과 및 향후 추진계획
<p>○ 배치되는 학교보안관이 대부분 노령화 하여 안전관리가 제대로 되고 있는지 우려됨. 안정적인 학교 환경 조성 및 취업 기회 제공을 위해 보다 많은 젊은 층들이 학교보안관이 될 수 있는 방안을 마련하여 실시하기 바람.</p> <p>(교육정책담당관)</p>	<p><input type="checkbox"/> 추진상황 : 추진완료</p> <p><input type="checkbox"/> 추진내용</p> <ul style="list-style-type: none"> ○ 학생보호, 안전을 위해 배치한 학교보안관의 고령화로 학생안전이 우려된다는 의견(시의회 행정사무감사, 교육청 국정감사, 학부모 민원 등)이 지속적으로 제기됨에 따라 학교보안관 제도 개선방안(교육정책담당관-9291호, '16. 6.30)을 수립, 연령기준을 아래와 같이 신설함 <ul style="list-style-type: none"> - 기존 연령제한 無 ⇒ 연령기준 신설(만55세~70세) - 기존 근무자를 위한 유예기간 설정 : '18 ~ '20년까지 단계적 적용 ○ 현재의 급여수준(월 약 130만원)으로는 젊은층의 안정적 직장으로 적당하지 않으며, 퇴직자 중심의 사회공헌형 일자리를 창출하는데 목적이 있음
<p>○ '15년 폐교를 활용한 가족자연 체험시설 두 곳을 개장하였는데, 공사 지연 등의 이유로 여름철 성수기에 개장되지 못했음. 향후 사업일정 등 사업계획을 체계적으로 수립하여 가족자연체험시설이 적시에 활용될 수 있도록 사업을 추진하기 바람.</p> <p>(교육정책담당관)</p>	<p><input type="checkbox"/> 추진상황 : 추진완료</p> <p><input type="checkbox"/> 추진내용</p> <ul style="list-style-type: none"> ○ '16년 가족자연체험시설 조성은 '16.1월 지방 지자체 대상지 추천을 시작으로 일정별 공사를 진행중에 있음 <ul style="list-style-type: none"> - 대상 폐교 추천(1~2월), 서류 및 현지조사(2~3월), 선정심사(3월), 안전진단(4~5월), 대부계약체결(6월), 설계용역(7~8월), 조성공사(9~11월) <p><input type="checkbox"/> 향후계획</p> <ul style="list-style-type: none"> ○ '17년 가족자연체험시설 조기 완공을 위해 '16년 하반기부터 대상지 선정과정 추진예정 <ul style="list-style-type: none"> - '17년 조성 지방 자치단체 추천 및 선정 : '16.11~12월

시정 및 처리 요구사항	조치결과 및 향후 추진계획
<p>○ 폐교를 활용한 가족자연체험 시설의 안전관리 요원이 2명에 불과함. 지역주민을 채용하는 취지는 동의하나 무엇보다 우선시 되어야 할 것은 이용자들의 안전임. 안전관리가 효과적으로 이루어 질 수 있도록 개선방안을 마련하기 바람. (교육정책담당관)</p>	<p><input type="checkbox"/> 추진상황 : 추진완료</p> <p><input type="checkbox"/> 추진내용</p> <ul style="list-style-type: none"> ○ 폐교 활용 가족자연체험시설 기간제 근로자 채용 <ul style="list-style-type: none"> - 캠핑장별 지역주민 2명 근무(상시) - 성수기(7~8월) 안전관리 요원(1명)을 추가로 채용하고 캠핑장 이용객 안전을 위한 순찰 및 안내방송 등 관리 강화 ○ 가족자연체험시설 안전관리 계획 수립·시행('16. 7월) <ul style="list-style-type: none"> - 비상상황대응반 구성 및 비상연락망 재정비 - 비상상황별 조치 매뉴얼 마련 등 ○ 지방 지자체 합동 안전점검 시행('16. 9 ~ 10월)
<p>○ 광진수련관의 청소년대상 신규 프로그램의 참가비용을 임의로 책정하여 관련 서울시 조례를 위반하였음. 조례가 있음에도 임의로 가격을 책정하는 것은 수익만을 고려한 부당한 처사임. 관련 규칙 및 기준을 숙지하여 임의로 가격을 책정하는 일이 발생하지 않도록 하기 바람. (청소년담당관)</p>	<p><input type="checkbox"/> 추진상황 : 추진완료</p> <p><input type="checkbox"/> 추진내용</p> <ul style="list-style-type: none"> ○ 시설사용료 및 강습료 상환액 기준 준수 시정조치('15. 3. 4) ○ 전 청소년시설에 개정조례('15.10. 8)를 시달하면서 관련규정 및 기준을 숙지하도록 조치('15.11.27) <p><input type="checkbox"/> 향후계획</p> <ul style="list-style-type: none"> ○ 청소년시설 사업계획 및 예산 승인 시 수련관 사용료 및 강습료 등을 세밀히 검토하여 승인 조치
<p>○ 광진수련관의 보조금사업 프로그램의 청소년 이용률이 30.38%로 매우 저조함. 청소년수련관이 청소년을 주 대상으로 운영되어야 함에도 수익사업에만 치중하다</p>	<p><input type="checkbox"/> 추진상황 : 추진완료</p> <p><input type="checkbox"/> 추진내용</p> <ul style="list-style-type: none"> ○ 청소년 직접참여 강화(청소년운영위 활성화, 직접만드는 프로그램 개발·운영)

시정 및 처리 요구사항	조치결과 및 향후 추진계획
<p>보니 청소년 이용률이 저조할 수밖에 없음. 보조금사업 프로그램의 청소년 이용률이 제고될 수 있도록 내실화를 기하고 보조금 목적에 따라 프로그램이 운영될 수 있도록 개선하기 바람.</p> <p>(청소년담당관)</p>	<ul style="list-style-type: none"> ○ 자유학기제 전면시행에 따른 진로·직업체험 관련 교육청 및 지역의 인적·물적자원 연계 활성화 추진 ○ 보조금사업 프로그램 청소년 이용률 제고 <ul style="list-style-type: none"> - '14년 30.38% → '15년 67.1% ※ 관련근거(청소년활동진흥법 시행규칙 제13조) : 60% 이상 <p><input type="checkbox"/> 향후계획</p> <ul style="list-style-type: none"> ○ 다양한 청소년활동 프로그램 개발 및 홍보 강화 ○ 교육청, 여성가족부 등 청소년 관련 보조금 지원사업 유치노력 제고
<ul style="list-style-type: none"> ○ 서울시 감사위원회 특정감사 결과 부당한 예산 집행 및 회계 처리건이 다수 적발되었음. 직원들의 업무처리가 미숙할 뿐만 아니라, 부당한 예산 집행을 통한 수익사업에만 치중한 것으로 밖에 안보임. 청소년수련관이 공공의 목적에 부합하도록 예산 집행 및 회계 처리에 관한 철두철미한 업무 개선이 이루어지도록 조치하기 바람. <p>(청소년담당관)</p>	<p><input type="checkbox"/> 추진상황 : 추진완료</p> <p><input type="checkbox"/> 추진내용</p> <ul style="list-style-type: none"> ○ 청소년시설 인사 및 재무회계 관련 감사 지적사항에 대해 청소년시설에 전과 및 시설종사자 교육('15.10.29) 실시 ○ 기타 지적사항에 대해 자체 지도점검 실시 후 조치 ('15.11.27) ○ 수탁기관 종사자에 대한 실무교육 시행 <ul style="list-style-type: none"> - 일시/장소 <ul style="list-style-type: none"> · '16. 7. 5/서소문별관 1동 13층 대회의실 · '16.10.12~13/문래청소년수련관 - 참석대상 : 청소년시설 종사자 총 489명 - 교육내용 : 감사결과 지적사항 및 관계법령, 청렴교육 <p><input type="checkbox"/> 향후계획</p> <ul style="list-style-type: none"> ○ 청소년시설 종사자 교육 지속실시 및 지도 감독으로 같은 유형의 지적사항이 발생하지 않도록 조치

시정 및 처리 요구사항	조치결과 및 향후 추진계획
<p>○ 청소년 수련관의 방과 후 이카데미 귀가 차량을 운수업자가 아닌 운전사와 임차 계약을 체결하는 등 법령을 위반한 사실이 적발되었음. 관련법령을 위반한 것뿐만 아니라 청소년 이용자들의 안전을 담보 할 수 없는 수의 계약임. 이러한 위법 행위가 재차 발생하지 않도록 관련 임차계약에 대한 명확한 기준을 마련하기 바람. (청소년담당관)</p>	<p><input type="checkbox"/> 추진상황 : 추진완료</p> <p><input type="checkbox"/> 추진내용</p> <ul style="list-style-type: none"> ○ '15년 차량 임차계약 시 나라장터(국가종합전자조달)를 통한 공개경쟁 입찰로 관계 법령에 적합한 업체를 선정하여 계약 체결('15. 1.30) ○ 청소년시설 인사 및 재무회계 관련 감사 지적사항에 대해 청소년시설에 전파 및 시설종사자 교육('15.10.29) 실시 <p><input type="checkbox"/> 향후계획</p> <ul style="list-style-type: none"> ○ 청소년시설 종사자 교육 지속실시 및 지도감독으로 같은 유형의 지적사항이 발생하지 않도록 조치
<p>○ 1,177명의 학교보안관들 중 60대가 72%, 70대가 13%나 차지하고 있어 학교보안관들은 매우 고령화된 상태로, 원래의 시행 취지인 초등학생들의 학교생활 안전을 지키기에는 다소 무리가 있음. 또한 학교보안관의 대체인력풀을 서울시 퇴직공무원 단체인 '시우회'로 운영하고 있어 보안관의 고령화가 제도적으로 유도되고 있음. 학생 안전과 보호를 위해서 학교보안관의 적정 자격 기준을 다시 검토해서 개선 방안을 보고해 줄 것. (교육정책담당관)</p>	<p><input type="checkbox"/> 추진상황 : 추진완료</p> <p><input type="checkbox"/> 추진내용</p> <ul style="list-style-type: none"> ○ 학교보안관의 고령화, 적정 자격 기준 등의 문제가 지속적으로 제기되어 근무연령 및 체력측정 방식 등을 보완하는 학교보안관 제도 개선방안(교육정책담당관-9291호, '16. 6.30)을 아래와 같은 내용으로 수립·시행함 <ul style="list-style-type: none"> - 기존 연령제한 無 ⇒ 연령기준 신설(만55세~70세) - 체력측정 방식 보완 ⇒ 근무평가 반영(20점) 및 신규자 체력측정(국민체력 100 인증서 제출) 실시 - 학교별 동일 근무체계 운영 ⇒ 근무체계 자율권 부여 <ul style="list-style-type: none"> : 학교보안관 근무시간 자율 선택제 도입하여 예산 범위 내에서 2~3명 인원 조정 가능(1일 4~8시간 중 근로시간 선택하여 채용 가능) ○ 학생안전 위한 학교보안관 업무 특성상 대체인력 협약시 불특정 다수인으로 구성된 단체와 협약을 체결하는 것이 적정하지 않아 수탁자 단체의 구성원을 고려하여 시우회와 대체인력협약을 체결하고 있으며, ○ 퇴직공무원의 능력과 경력을 서울시 시정에 활용하기 위함

시정 및 처리 요구사항	조치결과 및 향후 추진계획										
<p>○ 학교 보안관의 2015 범죄경력 조회 미실시 학교는 33개, 성범죄경력조회 미실시 학교는 34개임. 이는 작년도에도 지적되었던 사항으로, 빠른 시일 내에 반드시 성범죄 경력 조회를 실시하고 그 결과를 보고할 것. (교육정책담당관)</p>	<p><input type="checkbox"/> 추진상황 : 추진완료</p> <p><input type="checkbox"/> 추진내용</p> <ul style="list-style-type: none"> ○ '15.11.16일자로 모든 학교에서 성범죄 경력조회 실시 완료 ○ 조치결과 행정자치위원회 보고('15.11.23) <p><input type="checkbox"/> 향후계획</p> <ul style="list-style-type: none"> ○ 모니터링 강화를 통하여 성범죄경력조회가 조기에 완료될 수 있도록 조치(연 1회 시행) 										
<p>○ 평생교육진흥원의 기능이 평생교육정책관의 기능과 일부 중복되어 예산이 낭비 되고 있음. 하루 빨리 평생교육진흥원과 평생교육정책관의 위치 및 기능 정립을 하여 업무의 중복이 없게 하고, 평생교육을 진두지휘할 컨트롤 타워를 정하는 등 철저한 계획과 대비를 정리하여 보고할 것. (평생교육담당관)</p>	<p><input type="checkbox"/> 추진상황 : 추진완료</p> <p><input type="checkbox"/> 추진내용</p> <ul style="list-style-type: none"> ○ 평생교육진흥원은 서울시 평생교육 정책을 종합적으로 지원하기 위해 독립 법인화하였음('15. 3.12) <ul style="list-style-type: none"> - 평생교육정책관과 진흥원의 역할 및 기능(조례) <table border="1" data-bbox="624 1227 1449 1400"> <thead> <tr> <th>평생교육정책관</th> <th>평생교육진흥원</th> </tr> </thead> <tbody> <tr> <td>·평생교육정책에 관한 사항</td> <td>·평생교육 관련 정책 개발·연구 사항</td> </tr> <tr> <td>·평생교육진흥시행계획 수립</td> <td>·프로그램 개발·운영 및 지원</td> </tr> <tr> <td>·평생교육추진체계 구축 및 활성화</td> <td>·자치구 및 평생교육기관 등에 대한 평가 및 지도</td> </tr> <tr> <td>·서울시민대학 운영 총괄 등에 관한 사항</td> <td>·평생교육 진흥을 위하여 시장이 위탁하는 사업</td> </tr> </tbody> </table> ○ 평생교육 종합계획 수립('15.12월) <ul style="list-style-type: none"> - 13대 과제 33개 단위사업 추진을 위해 시-진흥원 간 업무 역할 분담을 통해 진흥원의 기능과 역할을 정립하였음 ○ 평생교육 종합계획 상임위 보고('15.12.16) ○ 평생교육 종합계획 대 시민 발표('16. 3월) <p><input type="checkbox"/> 향후계획</p> <ul style="list-style-type: none"> ○ 서울시는 평생교육 정책을 수립하고, 평생교육진흥원은 시의 다양한 정책을 연구·개발하고, 평생교육 정책 수행의 컨트롤 타워로서 중추적 기능 수행 	평생교육정책관	평생교육진흥원	·평생교육정책에 관한 사항	·평생교육 관련 정책 개발·연구 사항	·평생교육진흥시행계획 수립	·프로그램 개발·운영 및 지원	·평생교육추진체계 구축 및 활성화	·자치구 및 평생교육기관 등에 대한 평가 및 지도	·서울시민대학 운영 총괄 등에 관한 사항	·평생교육 진흥을 위하여 시장이 위탁하는 사업
평생교육정책관	평생교육진흥원										
·평생교육정책에 관한 사항	·평생교육 관련 정책 개발·연구 사항										
·평생교육진흥시행계획 수립	·프로그램 개발·운영 및 지원										
·평생교육추진체계 구축 및 활성화	·자치구 및 평생교육기관 등에 대한 평가 및 지도										
·서울시민대학 운영 총괄 등에 관한 사항	·평생교육 진흥을 위하여 시장이 위탁하는 사업										

시정 및 처리 요구사항	조치결과 및 향후 추진계획
<p>○ 서울 시립 청소년 수련관 12곳에서 운영 중인 유아스포츠단은 「서울특별시 청소년시설 설치·운영에 관한 조례 시행규칙」 제4조의 청소년수련관사업 영역에 포함되지 않으며, 또한 서울시와 「위·수탁협약서」 상의 위탁 범위에도 사업의 근거가 없음. 보육시설이 아닌 청소년 수련관에서 유아스포츠단이라는 이름하에 영유아보육이 이루어지고 있는 것은 바람직하지 않으므로 청소년수련관의 유아스포츠단 운영이 적법하고 안전하게 이루어질 수 있는 방안을 마련할 것. (청소년담당관)</p>	<p><input type="checkbox"/> 추진상황 : 추진완료</p> <p><input type="checkbox"/> 추진내용</p> <ul style="list-style-type: none"> ○ 청소년수련관 유아스포츠단은 유아기의 균형있는 신체 발달을 위한 프로그램으로 어린이집 등 보육시설과 성격이 구별이 됨 ○ 「청소년활동진흥법」 및 「서울특별시 청소년시설 설치 및 운영에 관한 조례」 등에 따라 청소년사업에 지장이 없는 범위 내에서 지역주민의 복지 향상을 위해 다른 사업을 운영할 수 있음 ○ 위생관리, 안전, 아동학대 예방 등의 내용으로 ‘청소년수련관 유아스포츠단 관련 업무 매뉴얼’ 마련 : '16.10월 <p><input type="checkbox"/> 향후계획</p> <ul style="list-style-type: none"> ○ 서울특별시 청소년시설 설치 및 운영에 관한 조례 및 동 조례 시행규칙, 업무매뉴얼 등에 따른 규정준수 교육 지속 시행
<p>○ 전문여론기관에 의뢰하여 만족도 조사를 한 결과, 문래청소년수련관의 만족도 점수가 27개 수련관 중 26등임. 만족도가 제일 낮은 부분은 프로그램이 다양하지 않다는 것과 강사에 대한 불만족으로 전체 의견 중 약 18%를 차지함. 앞으로 지속적으로 프로그램을 개발하고 직원과 강사에 대한 평가를 하여 평가에 따른 후속 조치를 하는 등의 자체적인 개선을 할 것. (청소년담당관)</p>	<p><input type="checkbox"/> 추진상황 : 추진완료</p> <p><input type="checkbox"/> 추진내용</p> <ul style="list-style-type: none"> ○ 문래청소년수련관 전직원에 대한 지도 및 친절교육 실시 ○ 지역 청소년 대상 프로그램 관련 욕구조사 실시('16.1월) 및 프로그램 종료 시 설문조사 실시 <ul style="list-style-type: none"> - '16년 사업계획 수립시 프로그램 중 만족도 및 이용률이 낮은 프로그램 폐강·변경(폐강 14개, 신규 22개) - 만족도 낮은 강사에 대해 강사간담회를 통한 교육실시 등으로 강사 역량강화 및 서비스 개선 ○ 청소년 위주 프로그램 강화로 청소년이용률 증가 <ul style="list-style-type: none"> - 생존수영 프로그램(인근 초등학교 2개교) 신설 운영, 자유학기제 관련 진로체험 프로그램 운영 등 <p><input type="checkbox"/> 향후계획</p> <ul style="list-style-type: none"> ○ 대시민 만족도 제고를 위해 프로그램 및 강사 등에 대해 만족도조사 지속 실시 및 결과에 따른 의견 반영

시정 및 처리 요구사항	조치결과 및 향후 추진계획
<p>○ 하나고등학교 소송과 관련하여 서울시의 장학금 삭감 입장은 소극적이고, 수비적인 대응임. 하나고 장학금의 경우 100년 짜리 보장계약으로 임대차 계약서에 포함되어 있고, 국가와 이종으로 지급되고 있는 등 위법적인 요소가 많음.</p> <p>민사소송 차원에서 수비적으로 대응 할 것이 아니라 교육복지 정책 영역으로 판단하여 장학금 폐지를 위한 적극적인 대응이 필요함. 서울시에서는 선례를 남기지 않기 위해서라도 신중하고 철저하게 적극적으로 소송에 대응하기 바람.</p> <p>(교육정책담당관)</p>	<p>□ 추진상황 : 추진중</p> <p>□ 추진현황</p> <ul style="list-style-type: none"> ○ '12.11.19 : 하나고 방문, 장학금 지원축소 협의 ○ '12.12. 3 : 하나고 장학금 지원규모 축소안 및 임대차계약 개정안 설명 ○ '13.11.11 : 하나학원 사무국장과 장학금 축소방안 협의 - 시의회의 형평성 지적 및 재정적 어려움 등 설명 ○ '13.12.12 : 하나재단에 장학금조정 협의안 공문 발송 ○ '13.12.20 : 시의회 '14년도 하나고 장학금 예산 조정 - 당초 486백만원에서 324백만원으로 축소 조정 ○ '14.12.20 : 시의회 '15년도 하나고 장학금 예산 조정 - 당초 486백만원에서 144백만원으로 축소 조정 ○ '15. 3.31 : 하나학원 '장학금지급 청구의소' 제기 ○ '15. 3 ~ '16.2 : 민사소송 1심 진행(우리시 패소) <ul style="list-style-type: none"> - 준비서면 제출(우리시4, 하나고2), 변론 진행(5차) ○ '16. 2.17 : 우리시 항소(2심 진행중) <ul style="list-style-type: none"> - 1차 변론('16. 7. 7) : 재판부에서 원·피고 조정 제의 - 재판부 강제조정결정('16. 9. 19.) <div style="border: 1px dotted black; padding: 5px; margin: 5px 0;"> <ul style="list-style-type: none"> ① 1심 판결 가지급금 중 212백만원 반환 ② '16년 이후 사회통합전형 기숙사비 및 식비 중 서울시교육청 지원액을 제외한 금액의 50% 지원 ③ 서울시교육청 미지원 시 한도액(324 ~ 400백만원) 범위 내 서울시 대신 지원 등 </div> <ul style="list-style-type: none"> - 재판부 화해권고결정('16. 10. 7. - 일부 문구 변경) <ul style="list-style-type: none"> ※ 원·피고 기한내 이의신청 없을 경우 확정('16.10.31) <p>⇒ 1심 판결(486백만원/년) 대비 장학금 지급 감소로 우리시 유리</p> <p>□ 향후계획</p> <ul style="list-style-type: none"> ○ 화해권고결정에 따라 사회통합전형 대상자에게 합리적 범위 내 장학금 지급되도록 서울시교육청과 지원범위 협의 ○ 장학금 지원대상, 규모 등 불합리한 사항에 대한 종합적 검토를 통해 계약변경 추진

시정 및 처리 요구사항	조치결과 및 향후 추진계획
<p>○ 지난번 행정사무감사에 시립 시설 현장학습 프로그램에 소각장 및 재활용관련 시설이 포함되어야 한다고 지적하였는데 아직도 진행되지 못하고 있음. 시민의식 속에 환경에 대한 자각이 이루어질 수 있도록 매뉴얼 안에 소각장 및 재활용 시설이 의무적으로 포함되어 프로그램이 진행될 수 있도록 할 것. (교육정책담당관)</p>	<p><input type="checkbox"/> 추진상황 : 추진완료</p> <p><input type="checkbox"/> 추진내용</p> <ul style="list-style-type: none"> ○ '15년도 '시립시설 현장학습 프로그램 지원 계획' 수립시 「자원회수시설」 프로그램을 “모범 사례”로 선정·운영하였으며, '16년에도 자원회수 시설의 '시설 견학 및 특강' 프로그램을 시립시설 현장학습 사업으로 선정하여 지원·운영하고 있음 ○ '16년도 자원회수시설 환경교육 프로그램 <ul style="list-style-type: none"> - 대상시설 : 자원회수시설(4개소 : 강남, 노원, 마포, 양천) - 수용인원 : 1회 10~100명(2시간) <ul style="list-style-type: none"> · 주중견학 : 40 ~ 100명 · 토요일특강 : 10 ~ 30명 - 프로그램 내용 <ul style="list-style-type: none"> · 폐기물의 자원순환과정과 원리 이해 교육 · 환경오염과 지구온난화의 심각성 및 예방을 위한 역할 · 자원회수시설(소각로, 중앙제어실 등) 견학, 분리수거 및 재활용 처리과정 체험
<p>○ 민간위탁기관이 평가위원회의 평가방법과 평가기준, 결과에 대해서 일체의 이의를 제기하지 못하도록 한 것은 불공정한 조항이라고 생각됨. 이에 대한 개선 방안을 마련하여 보고하도록 할 것. (청소년담당관)</p>	<p><input type="checkbox"/> 추진상황 : 추진완료</p> <p><input type="checkbox"/> 추진내용</p> <ul style="list-style-type: none"> ○ 민간위탁 공모 참여 '서약서' 개선방안 마련('16. 4.15) <ul style="list-style-type: none"> - 공모 참여 단체가 불이익 없도록 합리적이고 통일된 내용으로 '서약서' 수정 (일체의 이의를 제기하지 않음 ⇒ 수용할 것을 서약) ○ '16년 상반기 민간위탁 공모, 개정된 '서약서'로 접수(5. 3) <ul style="list-style-type: none"> - 3개 수련관(강북·동대문·보라매)의 공모 참여 5개 단체에 개정된 서약서로 접수. <p><input type="checkbox"/> 향후계획</p> <ul style="list-style-type: none"> ○ 향후 민간위탁 공모 추진 시 개정된 '서약서' 사용

시정 및 처리 요구사항	조치결과 및 향후 추진계획
<p>○ 장학금선정 심사위원회가 하나고등학교만 별도로 구성되고 있으며, 하나고등학교에 유리하도록 심사위원이 선정되고 있음. 이로 인해 장학금이 기숙사비로 지급되는 등 법적 기준에 부합하지 않게 지급되고 있음. 또한 학교통장으로 직접 입금되다 보니 미 집행된 장학금이 반환되지 않고 있음. 학교측에 의한 선발적 장학금으로 사용되어 재량의 범위를 넘지 않도록 시정할 것. (교육정책담당관)</p>	<p><input type="checkbox"/> 추진상황 : 추진완료</p> <p><input type="checkbox"/> 추진내용</p> <ul style="list-style-type: none"> ○ 장학재단 장학생 선정위원회 운영 <ul style="list-style-type: none"> - 2015년부터 장학생 선정위원회를 통해 장학생을 최종 선발하고 있으며, 선정위원은 대학교수·학교장·변호사 등 총 9명으로 구성 - 하나고만을 별도로 심사위원회를 구성하지 않으며 특정 위원에 의해 하나고에 유리하게 심사될 가능성 희박함 ○ 장학금의 기숙사비 지원 <ul style="list-style-type: none"> - 기숙사비 지원근거는 초등교육법 시행령 제104조의2 제1항 6호에 의거 교육감이 자율형사립고에 기숙사비 지원이 가능하도록 규정함(서울시교육청 '15학년도 기타수익자부담경비 지원계획) - 하나고의 연간 기숙사비는 약 620만원으로 취약계층학생의 부담이 커, 학교 기숙사비(급식비포함)를 지원하고 있음 ○ 장학금 학교통장 입금 및 반환 <ul style="list-style-type: none"> - 장학금은 하나고뿐 아니라 모두 동일하게 장학생 개인에 지급하지 않고 학교에 일괄 지급하고 있음 - 학생 개인에게 장학금을 지급할 경우 반납사유 발생시 재단에 통보하지 않거나 반납을 거부할 우려가 있음 <p><input type="checkbox"/> 향후계획</p> <ul style="list-style-type: none"> ○ 장학재단 장학생 선정위원회 운영 내실화 및 장학금 지급 현황을 분기별로 파악하여 투명성 확보
<p>○ 성범죄 경력을 조회하는 문제는 선택의 문제가 아니라 채용 기준에 반드시 들어가야 하는 사항이며 창동청소년수련관은 차후에 조회 미실시로 인한 문제가 발생하지 않도록 할 것. (청소년담당관)</p>	<p><input type="checkbox"/> 추진상황 : 추진완료</p> <p><input type="checkbox"/> 추진내용</p> <ul style="list-style-type: none"> ○ 성범죄 경력조회는 채용 전에 실시하고 있음 ○ 창동청소년수련관 강사 2명의 성범죄조회 누락사항에 대하여 조회('15. 3. 4)한 결과 이상없음 <p><input type="checkbox"/> 향후계획</p> <ul style="list-style-type: none"> ○ 성범죄 조회후 직원채용을 하도록 지도·감독 실시

시정 및 처리 요구사항	조치결과 및 향후 추진계획
<p>○ 창동청소년수련관은 업무추진비의 집행지침을 위반하여 집행된 내역에 대해 환수조치를 취하도록 하고 지침을 숙지하여 다시 이런 일이 발생하지 않도록 할 것. (청소년담당관)</p>	<p><input type="checkbox"/> 추진상황 : 추진완료</p> <p><input type="checkbox"/> 추진내용</p> <ul style="list-style-type: none"> ○ 부당집행된 업무추진비 1,434,750원 환수조치('15. 2.24) <p><input type="checkbox"/> 향후계획</p> <ul style="list-style-type: none"> ○ 업무추진비 사용시 지침을 철저히 준수하도록 교육 실시 ○ 청소년시설 종사자 친절 및 직무교육 지속 실시
<p>○ 창동청소년수련관은 공고내용에 부합하지 않은 사람을 채용한 적이 있음. 적합한 인원이 없을 때는 재공고를 통해 채용절차를 적법하게 밟도록 할 것. (청소년담당관)</p>	<p><input type="checkbox"/> 추진상황 : 추진완료</p> <p><input type="checkbox"/> 추진내용</p> <ul style="list-style-type: none"> ○ 인사담당 직원은 인사조치('15. 3월)하였으며, 해당 직원은 퇴사하였음 <p><input type="checkbox"/> 향후계획</p> <ul style="list-style-type: none"> ○ 수련관 직원 신규 채용 관련 절차·방법 등 정기교육 실시
<p>○ 창동청소년수련관은 기본적인 청소년시설의 요건을 갖추지 않은 채 운영해 왔음. 청소년수련관은 법적기준에 부합하지 않는 시설을 운영함에 있어서 적극적으로 법적 요건을 갖추 수 있도록 노력할 것. (청소년담당관)</p>	<p><input type="checkbox"/> 추진상황 : 추진완료</p> <p><input type="checkbox"/> 추진내용</p> <ul style="list-style-type: none"> ○ 창동청소년수련관이 청소년활동진흥법상 청소년수련관의 아래 설치기준에 미비하였으나, <ul style="list-style-type: none"> - 실내집회장(150인 이상), 체육활동장(실내체육시설 150㎡) ○ '15. 2.12. 수련관 1층(게임존, 감상실, 공연연습실) 리모델링, 다목적활동장 379.69㎡를 확보하여 법적 요건을 충족함 <p><input type="checkbox"/> 향후계획</p> <ul style="list-style-type: none"> ○ 시설기준에 적합하게 운영하도록 모든 시설 지도·점검 강화

시정 및 처리 요구사항	조치결과 및 향후 추진계획
<p>○ 창동청소년수련관은 법인과 수련관 회계 사이에 명확한 구분을 설정하지 못하고 법인이 부담해야 하는 금액을 수련관이 부담하여 회계 문란을 일으켰음. 회계에 대한 기준을 명확하게 하여 이러한 일이 발생하지 않도록 할 것. (청소년담당관)</p>	<p><input type="checkbox"/> 추진상황 : 추진완료</p> <p><input type="checkbox"/> 추진내용</p> <ul style="list-style-type: none"> ○ 법인에서 납부하여야 할 이행보증증권 보험료를 창동수련관에서 납부 <ul style="list-style-type: none"> - 법인에서 보험료 1,256,250원 창동수련관에 반납('15. 2.17) <p><input type="checkbox"/> 향후계획</p> <ul style="list-style-type: none"> ○ 회계기준을 명확히 하고 지속적으로 지도·감독
<p>○ 창동청소년수련관은 계약 시 공고는 법적기준에 맞추어 하는데 반해 실제 계약업체는 기준에 맞지 않는 업체를 선정하였고, 현장에서 주먹구구식으로 공사를 진행하였음. 법률에 근거하여 계약을 체결하고 현장감사를 철저히 진행할 것. (청소년담당관)</p>	<p><input type="checkbox"/> 추진상황 : 추진완료</p> <p><input type="checkbox"/> 추진내용</p> <ul style="list-style-type: none"> ○ 부적합한 업체 계약사항에 대하여 계약보증금 2,475,000원 환수 세입조치 완료('15.12. 9) <p><input type="checkbox"/> 향후계획</p> <ul style="list-style-type: none"> ○ 계약업무 추진시 지방계약법령 등을 충분히 숙지하도록 지도·감독
<p>○ 동대문수련관 2013년도 방과후 아카데미와 관련하여 보조금 정산서류, 불용이용서류, 재무제표의 금액이 다르며, 이는 현장에서 프로그램이 제대로 수행되고 있지 못하고 있거나, 회계시스템의 일원화가 이루어지지 않고 있다는 것임. 이를 개선하기 위한 청소년수련관 회계 프로그램을 개발하고 교육을 실시할 것. (청소년담당관)</p>	<p><input type="checkbox"/> 추진상황 : 추진완료</p> <p><input type="checkbox"/> 추진내용</p> <ul style="list-style-type: none"> ○ 청소년시설 인사 및 재무회계 관련 감사 지적사항에 대해 청소년시설에 전과 및 시설종사자 교육('15.10.29.) 실시 ○ 사업담당자·회계담당자에 대해 회계상 오류가 발생되지 않도록 보조금 정산, 회계시스템 사용 등에 대한 교육 실시 및 기타 지적 사항에 대해 자체 지도점검 실시 후 조치('15.11.27.) <p><input type="checkbox"/> 향후계획</p> <ul style="list-style-type: none"> ○ 청소년시설 종사자 교육 지속실시 및 지도 감독으로 같은 유형의 지적사항이 발생하지 않도록 조치

시정 및 처리 요구사항	조치결과 및 향후 추진계획
<p>○ 광진청소년수련관은 사무기기 유지보수 계약 시 입찰제한을 과도하게 설정하여 특정업체만 계약이 가능하도록 몰아주고 있고, 계약을 한 업체에 여러 개로 나누어 체결하는 등 계약에 관한 사항이 주먹구구식으로 운영되는 정황이 있음. 계약 사무에 관한 내용 및 기간, 단가가 분명하지 않음. 이러한 사항에 대한 개선사항을 마련할 것. (청소년담당관)</p>	<p><input type="checkbox"/> 추진상황 : 추진완료</p> <p><input type="checkbox"/> 추진내용</p> <ul style="list-style-type: none"> ○ 청소년시설 인사 및 재무회계 관련 감사 지적사항에 대해 청소년시설에 전과 및 시설종사자 교육('15.10.29) 실시 ○ 사업담당자에게 계약 업무 관련 법령과 규정에 대해 교육을 실시하고, 기타 감사 지적사항에 대해서도 자체 지도점검 실시 후 조치('15.11.27) <p><input type="checkbox"/> 향후계획</p> <ul style="list-style-type: none"> ○ 청소년시설 종사자 교육 지속실시 및 지도 감독으로 같은 유형의 지적사항이 발생하지 않도록 조치
<p>○ 서울장학재단과 평생교육진흥원 출연기관 동의안을 미리 지방의회의 의결을 얻어야 하는데, 예산안과 출연동의안 같이 제출함. 사전절차대로 이행 해주기 바라며, 예산을 준수 하기 바람. (교육정책담당관, 평생교육 담당관)</p>	<p><input type="checkbox"/> 추진상황 : 추진완료</p> <p><input type="checkbox"/> 추진내용</p> <ul style="list-style-type: none"> ○ 동의안명 : 서울특별시 장학사업 및 평생교육 분야 출연동의안 ○ 제출 일 : '15.10.30 ○ 출연동의안과 '16년 예산안 동시 제출 사유 <ul style="list-style-type: none"> - '14. 5.28. 개정된 지방재정법 제18조 제3항은 지방자치단체가 출자·출연을 하려면 미리 지방의회 의결을 얻도록 하고 2016회계연도부터 적용하도록 하고 있으나 - 지방의회 사전의결의 대상, 범위 등에 대한 행정자치부의 법령 해석기준이 '15.10월 시달됨에 따라 불가피하게 2016회계연도 예산안과 서울장학재단 및 평생교육진흥원 출연에 대한 동의안을 동시 제출(전 실·국 공통) ※ 행자부 법령해석 : 매년 출연해 온 기관뿐만 아니라 법령에 따라 의무적으로 출연하는 기관도 사전의결 대상에 포함 ○ '17년 출연동의안은 예산편성 전인 제270회 임시회에서 동의를 받을 수 있도록 제출('16. 7.28)

시정 및 처리 요구사항	조치결과 및 향후 추진계획
<p>○ 가출청소년 예산이 몇 년 간 불용액이 발생하는데 사후관리가 잘 되길 바라며, 숫자가 늘어나고 있음에도 서울시에서 운영하는 중장기 쉼터가 2곳 밖에 없는 등 턱없이 부족함 확대 방안을 강구 바람. (청소년담당관)</p>	<p><input type="checkbox"/> 추진상황 : 추진완료</p> <p><input type="checkbox"/> 추진내용</p> <ul style="list-style-type: none"> ○ 15개 쉼터에 대한 이용률 제고를 통해 부족현상 해소 추진 <ul style="list-style-type: none"> - 각 쉼터별 이용률 확대 목표 설정 및 아웃리치 강화 등 추진 ※ '14년 예산불용사유는 서울의료원 매각 검토로 당초 계획했던 드림센터 내 단기쉼터 추가 설치 사업비 미집행, '15년은 민간 및 구립 쉼터 폐쇄로 국비 등 미집행 ○ 가출청소년 쉼터 신설확충계획 수립 : 16. 8월 <ul style="list-style-type: none"> - '17년~'20년까지 중장기 쉼터 2개소, 단기쉼터1개소 확충
<p>○ 서울시에서 위탁해서 운영하는 시설에 대한 불만은 서울시의 위상과 이미지를 실추시키는 것이므로 구로청소년수련관과 같이 만족도 최하위 수련관 등 민간위탁업체에 대해 감사를 받기 전에 현장점검이나 지도 점검을 강화하는 방안을 강구 하기 바라며 컨설팅과 관리 감독을 위한 조직 인력 확보 방안을 마련하기 바람. (청소년담당관)</p>	<p><input type="checkbox"/> 추진상황 : 추진완료</p> <p><input type="checkbox"/> 추진내용</p> <ul style="list-style-type: none"> ○ 청소년시설 자체 점검 실시('15.11.24~11.27) <ul style="list-style-type: none"> - 점검내용 : 감사 분야별 주요 지적사항 - 점검결과 : 지적 16건(조치완료 14, 향후조치 2) ○ 시립청소년시설 운영실적 평가 실시 : '15.11~12월 <ul style="list-style-type: none"> - 시설 및 프로그램 운영, 이용 만족도 등 ○ '16년도 위탁기간만료 시립청소년시설 평가 : '16. 2~5월 <ul style="list-style-type: none"> - 사업성과, 재정·조직운용 효율성, 사회적 가치 기여도, 시민 만족도, 시설관리 적정성 등 위탁사무 운영 관련 전반적 사항 ○ 청소년시설 종사자 실무교육 : '16. 7. 5 <ul style="list-style-type: none"> - 종합성과평가 결과 공유 및 노무관리 교육 ○ 청소년시설 종사자 친절 및 직무교육 : '16. 7. 8(1차)/ 7.11(2차) <ul style="list-style-type: none"> - 친절(민원최소화 방법, 감성화법), 감사 중복 지적사례, 운영매뉴얼 주요 변경내용, 안전교육 등 <p><input type="checkbox"/> 향후계획</p> <ul style="list-style-type: none"> ○ 시설종사자에 대한 지속적인 교육 및 시설 지도·감독 실시

시정 및 처리 요구사항	조치결과 및 향후 추진계획
<p>○ 교육복지종합센터의 인건비 과다지급, 사업비 부당사용 등 중대한 위반사항에 대한 청문회 실시를 의회에 보고하지 않은 것은 분명히 문제가 있는 것임. 또한 4개월만에 이러한 위반사항이 발생했다는 것은 단체선정과정에서 평가가 잘못 이루어 졌다는 것임. 선정과정에 대한 전반적인 개선책을 마련하고 지속적으로 교육복지종합센터에 대한 감사를 실시할 것. (교육정책담당관)</p>	<p><input type="checkbox"/> 추진상황 : 추진완료</p> <p><input type="checkbox"/> 추진내용</p> <ul style="list-style-type: none"> ○ 위탁업체 선정 <ul style="list-style-type: none"> - 적격자선정심의위원회('14. 9월) 심의후 협약 체결('14.10월) ○ 협약 위반에 따른 행정처분 <ul style="list-style-type: none"> - 위반사항 : 보조금 용도의 집행 및 시 승인없이 인력채용 등 - 진행절차 <ul style="list-style-type: none"> · 청문(변호사 주재, '15. 7.13) : 재발방지 대책 마련을 조건으로 시정조치 고려 · 처분심의위원회 개최('15. 8. 4) : 청문주재자 의견을 반영하여 보조금 환수 및 재발방지 대책 마련을 조건으로 시정조치 ○ '15. 9.15 민간위탁 적격자선정 개선안 마련 ○ '16년 정기 지도·점검 실시('16. 5.19~5.20) <p><input type="checkbox"/> 향후계획</p> <ul style="list-style-type: none"> ○ 교육·복지종합지원센터 운영에 따른 중대한 위반사항 발생 시 즉시 시의회 보고 조치
<p>○ 청소년활동진흥센터의 수탁 단체인 청소년연맹 이사장은 역사관에 문제를 가지고 있음. 교육서울의 전반적인 청소년 활동을 수행하는 기관이 편향적인 시각을 가지고 청소년 관련 프로그램을 진행할 우려가 있으므로 이에 대한 점검을 철저히 수행할 것. (청소년담당관)</p>	<p><input type="checkbox"/> 추진상황 : 추진완료</p> <p><input type="checkbox"/> 추진내용</p> <ul style="list-style-type: none"> ○ 청소년활동진흥센터는 청소년활동진흥법 제7조(지방청소년 활동진흥센터의 설치 등)에 따라 다양한 청소년 활동을 적극적으로 진흥하기 위하여 설치된 시설로서 자원봉사활동 활성화 ○ 안전한 청소년 수련활동 지원, 청소년활동 욕구조사, 유관기관 연계협력, 청소년활동 정보제공 등의 사업을 수행하고 있음 <p><input type="checkbox"/> 향후계획</p> <ul style="list-style-type: none"> ○ 관련규정(청소년활동진흥법,서울시청소년활동진흥조례, 여성가족부 지침)에 따라 편향적인 프로그램이 운영되지 않고 청소년활동이 활성화되도록 지속적인 지도점검 실시

시정 및 처리 요구사항	조치결과 및 향후 추진계획
<p>○ 동대문수련관은 직제규정상 정원이 넘는 현원을 운영하고 있으며 정규직을 적게 운영하는 대신 계약직을 추가로 운영하고 있음. 또한 임용포기자에 대해 재공고가 아닌 후순위자를 채용하고 인사위원회의 승인을 받지 않았음. 이에 대한 감사를 철저하게 하고 같은 문제가 발생하지 않도록 대안을 수립할 것. (청소년담당관)</p>	<p><input type="checkbox"/> 추진상황 : 추진완료</p> <p><input type="checkbox"/> 추진내용</p> <ul style="list-style-type: none"> ○ 별도 인건비가 지원되는 방과후 아카데미(3명), 공모사업 운영 등으로 계약직 채용이 많아 일시적으로 정원이 넘었으나, 이후 사업운영시 정원이 초과되지 않도록 하고 있음 ○ 임용포기자에 대한 후순위 채용 건 관련 지적사항에 대해서는 이후 직원채용 시에는 인사규정 등의 절차를 준수하여 직원 채용하고 있음 ○ 청소년시설 인사 및 재무회계 관련 감사 지적사항에 대해 청소년시설에 전파 및 시설종사자 교육('15.10.29) 실시 ○ 기타 지적사항에 대해 자체 지도점검 실시 후 조치('15.11.27) <p><input type="checkbox"/> 향후계획</p> <ul style="list-style-type: none"> ○ 청소년시설 종사자 교육 지속실시 및 지도감독으로 같은 유형의 지적사항이 발생하지 않도록 조치
<p>○ 시정질문에서 청소년수련관에 대한 중장기 개선계획을 수립하여 청소년종합센터로 개선요구를 하였는데, 아직 제대로 수행되고 있지 못함. 발전적인 계획을 수립하여 보고해 주기바람. (청소년담당관)</p>	<p><input type="checkbox"/> 추진상황 : 추진중</p> <p><input type="checkbox"/> 추진내용</p> <ul style="list-style-type: none"> ○ 진로·현장체험학습, 학교 CA지도 등 자유학기제 관련 학교와 교류·연계 강화 ○ 가정·학교폭력 등 지역 상담수요에 대응한 수련관 특화상담기능 강화 - 노원 호루라기센터, 구로 특화상담팀 신설 등 ○ 소외계층 청소년 프로그램 확대(이동과학관 3개소, 진로특별캠프(연1회) 실시 등) ○ 지역 내 청소년단체, 대안학교 등에 공간 제공 및 청소년 이용공간 조성 ○ 가족캠프, 부모와 함께하는 체험교실 등 주민과 함께하는 다양한 마을활동사업 추진 ○ 위기청소년 등 복지시설 청소년에 대한 청소년시설 이용료 감면(조례개정, '15.10. 8) 등 <p><input type="checkbox"/> 향후계획</p> <ul style="list-style-type: none"> ○ 청소년수련관 운영모델 및 청소년정책 연구용역(협의회) 결과를 반영 추진중

시정 및 처리 요구사항	조치결과 및 향후 추진계획
<p>○ 중랑청소년수련관은 2011년 사업 종료 반납금이 아직까지 반납되지 못하고 있음. 이는 회계처리가 투명하지 못하다는 것으로 이에 대한 감사를 철저히 하게 수행할 것. (청소년담당관)</p>	<p><input type="checkbox"/> 추진상황 : 추진완료</p> <p><input type="checkbox"/> 추진내용</p> <ul style="list-style-type: none"> ○ '11년 청소년방과후아카데미 사업비 미반납액 820,710원 반납조치 완료('15.12월) <p><input type="checkbox"/> 향후계획</p> <ul style="list-style-type: none"> ○ 정산 및 회계절차에 대한 지도·감독 강화
<p>○ 중랑청소년수련관은 만족도 평가가 하위권에 위치하고 있음. 청소년 프로그램을 청소년을 위한 프로그램으로 개편하여 만족도가 향상될 수 있도록 할 것. (청소년담당관)</p>	<p><input type="checkbox"/> 추진상황 : 추진완료</p> <p><input type="checkbox"/> 추진내용</p> <ul style="list-style-type: none"> ○ 특성화사업(뚝딱이 공작소) 설치 공사중 소음, 이용불편 등으로 만족도가 매우 낮았으나 '15.10월 완공되어 공사로 인한 불편사항이 해소되었음 ○ 프로그램 만족도 실시하여 프로그램 커리큘럼에 청소년 의견반영 <ul style="list-style-type: none"> - 학교연계사업, 동아리활동, 청소년운영위원회 활동 등 ○ 수련관 직원에 대한 교육 실시('16. 1월) 및 청소년시설 종사자 친절·직무교육 참석('16. 7월) <p><input type="checkbox"/> 향후계획</p> <ul style="list-style-type: none"> ○ 매 프로그램 종료시 프로그램 및 강사 등에 대한 만족도 조사 지속 실시 및 의견 반영
<p>○ 자유학기제 실시와 관련하여 일선학교에서 수업시간이 반영되지 않는 문제점이 있음. 이는 마을활용의 걸림돌로 작용하고 있으니 교육청과의 협의를 통해 대안을 마련하도록 할 것. (교육정책담당관)</p>	<p><input type="checkbox"/> 추진상황 : 추진중</p> <p><input type="checkbox"/> 추진내용</p> <ul style="list-style-type: none"> ○ 학교수업시간 인정에 관한 사항은 법령으로 규정 (초중등교육법 제24조 및 초중등교육법시행령 제48조의2) <ul style="list-style-type: none"> - 교외체험학습 활동시 학교교육계획에 의해 학교에서 주최·주관하여 실시한 사항만을 정규교육과정 시간으로 인정 (교육부 훈령 127호 및 학교생활기록부 작성 지침)

시정 및 처리 요구사항	조치결과 및 향후 추진계획
	<ul style="list-style-type: none"> ○ 자치구-교육청 연계를 통한 학교 참여 확대 추진 <ul style="list-style-type: none"> - 학교대상 홍보 및 관할 교육지원청에 협조 요청 - 교육혁신지구내 마을과 함께하는 프로그램이 자유학기제 정규교육과정으로 운영될 수 있도록 자치구-교육지원청-학교간 협의중 <p><input type="checkbox"/> 향후계획</p> <ul style="list-style-type: none"> ○ 교육과정 반영 프로그램 개발, 찾아가는 체험교실 운영 등 교육혁신지구와 연계 추진 ○ 교육청 '창의적 체험활동 지원센터(http://crezone.net)' 및 '꿈길(http://www.ggoomgil.go.kr)' 등록·홍보 ○ 서울시 아동·청소년 정보찾기 '유스내비' 및 '키즈내비' 활용, 기존 체험활동 참여학교 경험담, 우수사례 소개를 통한 지속적 참여 유도
<p>○ 시정질의에 영어마을 혁신방안 마련을 요구하였는데, 용역 결과가 아직도 보고되지 않고 있으며 용역결과가 매우 미흡한 것으로 알고 있음. 시정질의에서 제안한 영어마을 변화방안을 포함하여 영어마을 혁신사항을 보고할 것. (평생교육담당관)</p>	<p><input type="checkbox"/> 추진상황 : 추진완료</p> <p><input type="checkbox"/> 추진내용</p> <ul style="list-style-type: none"> ○ 추진경과 <ul style="list-style-type: none"> - 영어마을 혁신 운영 자문단 운영 : '15. 7~9월 - 영어마을 기능전환 필요성 및 혁신방안에 대한 연구용역 : '15. 5~9월 - 영어마을 위탁법인 및 시설대표 의견수렴 : '15.11. 3 ○ 영어마을 혁신방안 수립 : '15.12월 <ul style="list-style-type: none"> - 풍납캠프 ⇒ 21세기 융합형 창의체험 마을(청소년창의체험 특화) - 관악캠프 ⇒ 영어체험마을로 특화 - 수유캠프 ⇒ 21세기 융합형 창의체험 마을(평생학습 체험 특화) ○ 보고일 : '15.12.30 / '16. 1. 6~7 <p><input type="checkbox"/> 향후계획</p> <ul style="list-style-type: none"> ○ 지역여건이나 위탁기간을 고려하여 3개 시설별 기능을 재설정하여 개편 ○ '16~'17년 시범운영 결과를 반영하여 '18년 2개 캠프는 21세기 융합형 체험마을로 전면 개편

시정 및 처리 요구사항	조치결과 및 향후 추진계획
<p>○ 교육복지종합지원센터의 불법 행위 및 협약위반행위가 발생 관련하여 행정이 리드하고 선제적으로 나서 잘못된 일이 발생하지 않도록 미연에 방지하길 바람. (교육정책담당관)</p>	<p><input type="checkbox"/> 추진상황 : 추진완료</p> <p><input type="checkbox"/> 추진내용</p> <ul style="list-style-type: none"> ○ 협약 위반사항에 대한 시정조치 <ul style="list-style-type: none"> - 협약위반 사항에 대한 시정조치 통보 : '15. 8. 6 - 시정조치 이행결과 제출(센터) : '15. 8. 6 - 시정조치 이행결과 및 사업계획 승인 : '15. 8.31 ○ 재발 방지 및 운영 내실화를 위한 추진상황 보고회 개최 <ul style="list-style-type: none"> - '15년 : 3회(9.24 / 11.23 / 11.30) - '16년 : 4회(1. 7 / 3.22 / 4.11 / 7. 6) ○ '16년 정기 지도·점검 실시('16. 5.19~5.20) <p><input type="checkbox"/> 향후계획</p> <ul style="list-style-type: none"> ○ 사업 추진성과 제고 및 운영 내실화를 위한 소통강화 및 지도점검 강화 : 수시
<p>○ 조례 및 평생교육 마스터 플랜상 평생교육협의회가 최고의사 결정기구로 중심적 역할을 하는데 2013년도 이후로 한 번도 회의를 개최하지 않았음. 제 역할을 할 수 있도록 시정 바람. (평생교육담당관)</p>	<p><input type="checkbox"/> 추진상황 : 추진완료</p> <p><input type="checkbox"/> 추진내용</p> <ul style="list-style-type: none"> ○ 제3기 평생교육협의회 구성 및 협의회 개최(1차) <ul style="list-style-type: none"> - 일 시 : '15. 12. 15(화) 10:00~ 12:00 - 구성/임기 : 16명(당연직 위원 2명 포함), 2년 - 참 석 : 14명(서울시장, 부교육감 등 14명) - 내 용 : 서울시 평생학습 종합계획(안)에 대한 논의 ○ 제3기 평생교육협의회 협의회 개최(2차) <ul style="list-style-type: none"> - 일시 : '16. 6. 29(수) 16:00~ 18:10 - 참석 : 12명(국가평생교육진흥원 본부장 등 12명) - 내용 : 평생학습종합계획 추진사항 중간보고 및 시민력 기준 마련 등 논의 <p><input type="checkbox"/> 향후계획</p> <ul style="list-style-type: none"> ○ 평생교육진흥을 위한 매년 평생교육진흥시행계획 수립·시행에 관한 심의를 실시하고, 다양한 평생학습이 이루어 질 수 있도록 협의회 운영 활성화

시정 및 처리 요구사항	조치결과 및 향후 추진계획
<p>○ 평생교육진흥원이 설립되고 세부사업계획 및 예산서를 의회에 제출하지 않는 것은 의회를 무시하는 태도임. 앞으로 이런 일이 발생하지 않도록 시정바람. (평생교육담당관)</p>	<p><input type="checkbox"/> 추진상황 : 추진완료</p> <p><input type="checkbox"/> 추진내용</p> <ul style="list-style-type: none"> ○ 서울시 평생교육진흥원 재단법인 설립 : '15. 3월 ○ 제261회 정례회('15. 6월) : 평생교육진흥원 업무보고 실시 ○ 제263회 정례회('15. 11월) : 평생교육진흥원 업무보고 실시 <p><input type="checkbox"/> 향후계획</p> <ul style="list-style-type: none"> ○ 평생교육진흥원의 주요현안(사업계획 및 발전방안) 등을 시의회에 적시 보고 조치
<p>○ 학교보안관이 성범죄조치미실시, 보안경험부족, 노령으로 인한 업무과중여부 등 문제점이 있음. 어르신일자리 확보차원이 아닌 안전을 위한 제도운영이 될 수 있도록 고려해서 선발하고, 안전에 관한 직무교육, 교양교육, 매뉴얼을 만들어서 배포하는 등 제도개선하기 바람. (교육정책담당관)</p>	<p><input type="checkbox"/> 추진상황 : 추진완료</p> <p><input type="checkbox"/> 추진내용</p> <ul style="list-style-type: none"> ○ 11.16일자로 모든 학교에서 성범죄 경력조회 실시 완료 ○ 학교보안관의 고령화, 적정 자격 기준 등의 문제가 지속적으로 제기되어 근무연령 및 체력측정 방식 등을 보완하는 학교보안관 제도 개선방안(교육정책담당관-9291호, '16. 6.30)을 아래와 같은 내용으로 수립·시행함 <ul style="list-style-type: none"> - 기존 연령제한 無 ⇒ 연령기준 신설(만55세~70세) - 체력측정 방식 보완 ⇒ 근무평가 반영(20점) 및 신규자 체력측정(국민체력 100 인증서 제출) 실시 - 학교별 동일 근무체계 운영 ⇒ 근무체계 자율권 부여 <ul style="list-style-type: none"> : 학교보안관 근무시간 자율 선택제 도입하여 예산 범위 내에서 2~3명 인원 조정 가능(1일 4~8시간 중 근로시간 선택하여 채용 가능) ○ 보안경험 있는 학교보안관이 전체 인원의 약 50%임 ○ 매년 집합직무교육 학교자체 학교폭력예방교육 등을 실시하고 있으며 운영지침, 업무핸드북 등 제작 배포하고 있음 <p><input type="checkbox"/> 향후계획</p> <ul style="list-style-type: none"> ○ 매년 업무매뉴얼 내용 등 보완 지급, 직무교육 강화시행

시정 및 처리 요구사항	조치결과 및 향후 추진계획
<p>○ 강서구의 경우처럼 어떤 특정 시점에 고발이나 시정명령이 다수 발생되고 있는 것은 청소년 유해환경 정화활동이 형식적으로 운영되고 있음. 시정방안을 수립해서 보고바람. (청소년담당관)</p>	<p><input type="checkbox"/> 추진상황 : 추진완료</p> <p><input type="checkbox"/> 추진내용</p> <ul style="list-style-type: none"> ○ 감시단 평가기준 강화 및 순찰 등 활동주기 설정 (운영지침 강화) <ul style="list-style-type: none"> ① 평가기준 강화 : 평가항목별 최하 배점 점수 하향으로 실적저조 단체 지정 철회 요건 강화 <ul style="list-style-type: none"> ※ 지정철회 평가 점수는 2년 연속 50점 이하로, 활동실적이 전무할 경우 항목별 0점 처리 ② 주요활동주기 설정 <ul style="list-style-type: none"> - 감시단별 자체활동 월1회 이상, 계기별 캠페인 등 분기1회 이상 등 ○ 청소년통행금지·제한구역 및 유해업소 밀집지역에 대해 감시단별 활동 구역을 지정하여 감시활동의 효율성 제고 <p><input type="checkbox"/> '16년 유해환경감시단 운영계획 제출('16.4월)</p>
<p>○ 청소년 수련관의 법인 대표나 이사장의 행정사무감사 수감태도가 좋지 않으니 시정바람. (청소년담당관)</p>	<p><input type="checkbox"/> 추진상황 : 추진완료</p> <p><input type="checkbox"/> 추진내용</p> <ul style="list-style-type: none"> ○ 수감대상 8개 수련관 중 3개 법인 대표가 입원, 국회일정 등 특별사유로 불참하였으나, ○ 향후 출석요구에 참석토록 지도('15.11.18) <p><input type="checkbox"/> 향후계획</p> <ul style="list-style-type: none"> ○ 청소년수련관 법인대표 또는 이사장이 행정사무감사 수감시 참석할 수 있도록 조치

시정 및 처리 요구사항	조치결과 및 향후 추진계획
<p>○ 수련관 감사관 감사사항으로 인사 및 재무회계 관련 감사 지적사항이 다수임. 이러한 문제점을 개선하기 위한 시스템과 예산을 확보하여 교육하기 바람. (청소년담당관)</p>	<p><input type="checkbox"/> 추진상황 : 추진완료</p> <p><input type="checkbox"/> 추진내용</p> <ul style="list-style-type: none"> ○ '15년 청소년시설 종사자 직무교육 실시 <ul style="list-style-type: none"> - 일 시 : '15.10.29.(목) 14:00~18:00 - 참석인원 : 110명 - 내 용 : 예산·회계, 인사·시설관리, 회계·회원관리·전자문서시스템, 노동관계법 등 업무전반 ○ '16년 청소년시설 종사자에 대한 실무교육 시행 <ul style="list-style-type: none"> - 일시/장소 : '16. 7. 5/서소문별관 1동 13층 대회의실 - 참석대상 : 청소년시설 종사자 89명 - 교육내용 : 감사결과 지적사항 및 관계법령 교육 <p><input type="checkbox"/> 향후계획</p> <ul style="list-style-type: none"> ○ 시설종사자에 대해 지속적으로 교육을 실시하고, 기존 예산회계시스템의 문제점을 보완하기 위해 통합전산관리 시스템 구축비를 '17년 예산으로 편성하여 시스템 개선 추진
<p>○ 수련관 위탁업체선정에 이미 결정되어 있는 듯한 문제점이 있음. 위탁업체 선정관련 개선방안을 마련하여 의회에 보고바람. (청소년담당관)</p>	<p><input type="checkbox"/> 추진상황 : 추진완료</p> <p><input type="checkbox"/> 추진내용</p> <ul style="list-style-type: none"> ○ 수련관 위탁단체 선정 심사 개선안 마련('16. 4.15) <ul style="list-style-type: none"> - 심사위원 공정성 및 전문성 강화를 위한 인력풀 재정비 <ul style="list-style-type: none"> · 심사위원 재구성 : 교수 위주(교수 2, 연구원 1, 단체 1) <ul style="list-style-type: none"> → 실무전문가 중심(교수 1, 연구원 1, 단체 2) · 인력풀 확대 : 100명→120명(연구원 및 전문가 추가) - 심사의 공정성 강화를 위한 심사위원 사전 교육 <ul style="list-style-type: none"> · 심사에 반영될 수 있는 특정 단체에 대한 비방 자제 등 - 심도 있는 심사를 위해 심사자료 사전 검토 실시 ○ '16년 하반기 위탁단체 선정 심사 시 개선안 반영(5.24) <ul style="list-style-type: none"> - 심사위원 재구성 : 7명(시의원 1, 공무원 1, 회계사 1, 교수 1, 연구원 1, 실무전문가 2) - 심사위원 사전 교육 및 심사자료 사전 검토 : 2회(4.29/5.23) <p><input type="checkbox"/> 향후계획</p> <ul style="list-style-type: none"> ○ 향후 수련관 위탁단체 선정 심사 시 개선안 반영

시정 및 처리 요구사항	조치결과 및 향후 추진계획
<p>○ 안전사고 발생 건수가 줄지 않은 수련관의 경우 안전사고 관리지침을 강화하길 바람. (청소년담당관)</p>	<p><input type="checkbox"/> 추진상황 : 추진완료</p> <p><input type="checkbox"/> 추진내용</p> <ul style="list-style-type: none"> ○ '15년 청소년수련시설 안전점검 교육 실시 <ul style="list-style-type: none"> - 일 자 : '15.11. 5~'15.12.11 - 내 용 <ul style="list-style-type: none"> · 안전사고의 대부분은 사용자 부주의임 · 이용자 안전수칙 관리, 안전시설보강 등 안전사고 예방 철저 ○ '16년 청소년수련시설 내 안전사고 예방을 위한 교육 실시 <ul style="list-style-type: none"> - 기 간 : '16. 6.16 ~ 6.17 - 내 용 : 수련시설 안전관리 이해, 신고제 수리 및 분야별 안전관리 실습 등 <p><input type="checkbox"/> 향후계획</p> <ul style="list-style-type: none"> ○ 안전사고가 발생되지 않도록 지속적인 지도관리 강화
<p>○ 법적근거 없는 평생교육정책 자문단을 만들어 회의수당을 지급하였음. 지속적으로 유지되는 자문단에 대해서는 법적 근거를 만들어 운영하였으면 함. (평생교육담당관)</p>	<p><input type="checkbox"/> 추진상황 : 추진완료</p> <p><input type="checkbox"/> 추진내용</p> <ul style="list-style-type: none"> ○ 평생학습종합계획 수립 자문단은 종합계획의 효율적 수립을 위해 외부 전문가로부터 자문을 받기 위해 구성되었으며, ○ 위원 수당은 행정자치부 '지방자치단체 예산편성 운영기준'에 의거 지방자치단체장이 필요하다고 인정되는 경우 수당을 지급할 수 있도록 되어 있는 바, 자문회의 안건 검토 등에 대해 참석수당을 지급하였음 <p><input type="checkbox"/> 향후계획</p> <ul style="list-style-type: none"> ○ 법적 근거가 있는 위원회(평생교육협의회 등)를 적극 활용하고, ○ 그 외 행정의 효율적 추진을 위해 전문가의 자문이 필요할 경우 사업 성격에 맞는 외부 전문가를 적극 활용함으로써 민·관 거버넌스 활성화

시정 및 처리 요구사항	조치결과 및 향후 추진계획
<p>○ 영어마을이 사설영어교육기관을 끌어다가 예산을 쏟아 붓는 격으로 보임. 교육의 질적 제고나 기회 확대 차원에서 서울시가 잘할 수 있는 교육 정책을 도입하여 운영하였으면 함. (평생교육담당관)</p>	<p><input type="checkbox"/> 추진상황 : 추진중</p> <p><input type="checkbox"/> 추진내용</p> <ul style="list-style-type: none"> ○ 추진경과 <ul style="list-style-type: none"> - 영어마을 혁신 운영 자문단 운영('15. 7~9월) - 영어마을 기능전환 필요성 및 혁신방안에 대한 연구용역(15.5~9월) - 영어마을 위탁법인 및 시설대표 의견수렴('15.11. 3) ○ 영어마을 혁신방안 수립('15.12월) <ul style="list-style-type: none"> - 풍납캠프 ⇒ 21세기 융합형 창의체험 마을(청소년창의체험 특화) - 관악캠프 ⇒ 영어체험마을로 특화 - 수유캠프 ⇒ 21세기 융합형 창의체험 마을(평생학습 체험 특화) <p><input type="checkbox"/> 향후계획</p> <ul style="list-style-type: none"> ○ 지역여건이나 위탁기간을 고려하여 3개 시설별 기능 재설정하여 개편 ○ '16~'17년 시범운영결과를 반영하여 '18년 2개 캠프는 21세기 융합형 체험마을로 전면 개편
<p>○ 광진청소년 시설의 청소년 이용율이 최근 몇 년간 감소하여 60%도 되지 않음. 청소년 프로그램 개발 등 청소년 이용을 활성화 할 수 있도록 개선하길 바람. (청소년담당관)</p>	<p><input type="checkbox"/> 추진상황 : 추진완료</p> <p><input type="checkbox"/> 추진내용</p> <ul style="list-style-type: none"> ○ 광진청소년수련관은 시설보수공사(4개월), 2015년 중동호흡기 증후군(MERS, '15. 5~7월) 등의 영향으로 청소년 이용률이 저조하였음 ○ 청소년 이용율을 높이기 위해 '16년 청소년시설 예산 편성시 청소년 관련 프로그램 다양화 등 수련관 운영 활성화를 위한 청소년 목적사업 예산을 중점 편성하도록 조치 ○ 또한, 학교 연계 '자유학기제·진로체험지원센터' 등 학교 대상 프로그램 운영 및 상시 홍보 ○ 청소년이용률 제고 : 59%('15년) → 76%('16. 6월) <p><input type="checkbox"/> 향후계획</p> <ul style="list-style-type: none"> ○ 학교, 자치구, 경찰 등 유관기관 연계 프로그램 확대 및 프로그램 홍보 지속 추진

시정 및 처리 요구사항	조치결과 및 향후 추진계획
<p>○ 광진청소년수련관의 시설사용료가 조례에서 정한 규정보다 높게 책정되어 있음. 법령 및 조례에서 정한 상한액을 초과하지 않도록 사용료를 부과·징수하도록 시정바람. (청소년담당관)</p>	<p><input type="checkbox"/> 추진상황 : 추진완료</p> <p><input type="checkbox"/> 추진내용</p> <ul style="list-style-type: none"> ○ 조례에 규정된 상한액을 준수하여 사용료 등을 조정('15. 3. 4) ○ '15.10. 8. 개정된 조례의 상한선은 '16년 시설 사업 계획 및 예산을 시에서 승인받고, 고시 후 적용토록 조치 ('15.11.27) <p><input type="checkbox"/> 향후계획</p> <ul style="list-style-type: none"> ○ 사업계획 및 예산 승인 시 사용료 및 강습료 검토 후 승인 조치
<p>○ 동대문청소년수련관이 지출 및 세입업무처리가 회계시스템의 도입취지인 정확성과 투명성에 위배된 부적정한 처리로 감사관에 적발되었음. 불투명한 회계 처리는 사업의 신뢰성 및 타당도가 떨어지니 평생교육정책관은 지도 및 감독을 철저히 하고 근본적인 해결방안을 마련하여 보고하길 바람. (청소년담당관)</p>	<p><input type="checkbox"/> 추진상황 : 추진완료</p> <p><input type="checkbox"/> 추진내용</p> <ul style="list-style-type: none"> ○ 청소년시설 종사자 직무교육 실시 <ul style="list-style-type: none"> - 일 시 : '15.10.29.(목) 14:00~18:00 - 참석인원 : 110명 - 내 용 : 예산·회계, 인사·시설관리, 회계·회원관리·전자문서시스템, 노동관계법 등 업무전반 <p><input type="checkbox"/> 향후계획</p> <ul style="list-style-type: none"> ○ 시설종사자에 대해 지속적으로 교육을 실시하고, 기존 예산회계시스템의 문제점을 보완하기 위해 통합전산관리 시스템 구축 예산을 '17년 반영하여 개선 추진

시정 및 처리 요구사항	조치결과 및 향후 추진계획
<p>○ 친환경 무상급식이 이루어진 이후 회계연도 불일치 등 정산의 문제점이 큼. 정산에 대한 기준을 마련하고 회계 처리를 단일화 시키는 등 예산의 낭비가 없도록 주의 바람. (친환경급식담당관)</p>	<p><input type="checkbox"/> 추진상황 : 추진중</p> <p><input type="checkbox"/> 추진내용</p> <ul style="list-style-type: none"> ○ 2015년 「무상급식 예산집행 합동점검」 결과 제도개선이 필요한 사항에 대한 논의 <ul style="list-style-type: none"> - 무상급식 지원사업 기간(1.1~12.31)과 학교회계연도(3.1~익년 2.28) 일치방안 - 시·자치구·교육청 무상급식비 교부기관 단일화 방안 - 무상급식비 교부·집행·정산 효율화 방안 등 ○ ‘학부모부담지원금 수입절차’ 추가를 통한 집행·정산 효율성 도모 ○ 학교급식 식재료 신규코드 생성 및 규격 표준화 등 나이스(NEIS)시스템 기능 개선(교육부 건의, '16. 6월) <p><input type="checkbox"/> 향후계획</p> <ul style="list-style-type: none"> ○ 무상급식 예산 교부·집행·정산상 문제점 개선과 효율화를 위해 무상급식 유관기관(교육청·자치구 등)과 지속 협의
<p>○ 정부의 배움터 지킴이와 학교보안관 월급이 차이가 나고 형평성의 문제가 계속 제기되고 있음. 서울시 차원에서 교육청과 모호한 부분에 대해 논의를 해보고 처우개선을 통한 자질향상과 불공정문제에 대한 대처에 신경 쓰기 바람. (교육정책담당관)</p>	<p><input type="checkbox"/> 추진상황 : 추진완료</p> <p><input type="checkbox"/> 추진내용</p> <ul style="list-style-type: none"> ○ 학교보안관은 기간제 근로자 신분으로 학교와 근로계약을 맺고 급여를 받고 활동하지만 배움터지킴이는 봉사직으로 봉사수당을 받고 활동함 ○ 배움터지킴이는 교육부 지침에 따라 교육청의 지도·감독 하에 운영중이며, 서울시가 배움터지킴이까지 확대하여 학교보안관처럼 직접 지원하기에는 한계가 있음

시정 및 처리 요구사항	조치결과 및 향후 추진계획
<p>○ 청소년 수련관의 경우 사전 승인 없이 사업비를 변경 사용하고 미반납 하는 등의 여러 문제점이 있음. 평생교육정책관에서 법령을 위반하면 계약 해지까지 고려하는 등 철저히 관리하기 바람. (청소년담당관)</p>	<p><input type="checkbox"/> 추진상황 : 추진완료</p> <p><input type="checkbox"/> 추진내용</p> <ul style="list-style-type: none"> ○ 청소년시설 인사 및 재무회계 등 감사 지적사항에 대해 청소년시설에 전과 및 시설 종사자 교육('15.10.29) 실시 ○ 기타 지적사항에 대해 자체 지도점검 실시 후 조치결과 제출('15.11.27) ○ 미반납 사업비는 반납조치 완료('15.12월) ○ 수탁기관 종사자에 대한 실무교육 시행 <ul style="list-style-type: none"> - 일시/장소 <ul style="list-style-type: none"> · '16. 7. 5/서소문별관 1동 13층 대회의실 · '16.10.12~13/문래청소년수련관 - 참석대상 : 청소년시설 종사자 총 489명 <p><input type="checkbox"/> 향후계획</p> <ul style="list-style-type: none"> ○ 청소년시설 종사자 교육 지속실시 및 지도감독으로 같은 유형의 지적사항이 발생하지 않도록 조치
<p>○ 청소년수련관의 위탁업체의 경우 특정 문제점이 지적되었음에도 불구하고 심사과정에서 공정성을 이유로 법령위반을 한 후 미미한 조치나 심사에 불이익 없이 재위탁을 한다는 것은 큰 문제임. 재위탁이 될 경우 제3의 피해자가 나올 수 있음. 앞으로 지적사항이나 문제점에 대해 심사 요건에 적극 반영하고 재위탁 시 철저히 사전 검토가 이루어지기 바람. 어떤 조치를 취할 것인지 구체적인 방안을 보고하기 바람. (청소년담당관)</p>	<p><input type="checkbox"/> 추진상황 : 추진완료</p> <p><input type="checkbox"/> 추진내용</p> <ul style="list-style-type: none"> ○ 수련관 위탁단체 재위탁 선정 심사 관련 심사요건 등 개선방안 마련('16. 4.15) <ul style="list-style-type: none"> - 법령위반, 감사·점검 지적사항 등 심사항목에 반영 <ul style="list-style-type: none"> · 위반, 지적사항 등 조치결과를 심사 참고자료로 제공 - 심사위원의 심도 있는 심사를 위해 심사자료 사전 검토 <ul style="list-style-type: none"> · 심사당일 사전 검토시간(2시간 이내) 부여 또는 메일 송부 검토 ○ '16년 상반기 위탁단체 재위탁 선정 심사 시 심사요건 등 개선안 반영(5월) <ul style="list-style-type: none"> - 심사 시 법령위반, 감사 지적사항 등 심사항목에 반영(5.24) - 심사위원에게 심사자료 메일 송부하여 사전 검토 실시(5.23) <p><input type="checkbox"/> 향후계획</p> <ul style="list-style-type: none"> ○ 향후 수련관 위탁단체 선정 심사 시 심사요건 등 개선안 반영

시정 및 처리 요구사항	조치결과 및 향후 추진계획
<p>○ 업무보고 1페이지를 보면 평생교육정책관의 조직 도표에 보면 교육협력관이 있음. 서울시 교육청에서 파견 나온 것인데 평생교육정책관에서 2조 6천억 원을 교육과 관련된 전출금으로 주고 있으나 서울시 교육청에서 파견된 공무원이 행정사무감사에 출석하지 않았음. 말 그대로 협력해야 하는 사람으로 행감에 참석하여 시의회에서 어떤 것이 지적이 되었는지 어떤 요구가 있었고 무엇을 개선해야 하는지 교육감한테 연락을 해야 할 것임. 참석하도록 시정할 것. (교육정책담당관)</p>	<p><input type="checkbox"/> 추진상황 : 추진완료</p> <p><input type="checkbox"/> 추진내용</p> <ul style="list-style-type: none"> ○ 시의회 상임위원회 개최시 교육협력관 참석토록 안내 ('15.11.17) ○ 평생교육정책관 예산안 상임위원회 심의시 교육협력관 참석 ('15.12. 4) <p><input type="checkbox"/> 향후계획</p> <ul style="list-style-type: none"> ○ 시의회 교육관련 회의시 교육협력관이 참석하여 지적사항, 개선사항 등 교육감에게 보고를 통해 서울시-교육청 협력이 강화 될 수 있도록 교육청과 지속적으로 협의 추진
<p>○ 학교별로 최하 17명에서 최고 157명이 스쿨버스를 이용 중이나 학교당 배정된 스쿨버스는 단 한 대로 형평성에 어긋날 뿐만 아니라 안전사고의 우려도 있음. 형평성에 맞추어 스쿨버스 증차 등의 방안을 강구하여 학생들의 안전을 지킬 수 있도록 개선할 것. (교육정책담당관)</p>	<p><input type="checkbox"/> 추진상황 : 추진완료</p> <p><input type="checkbox"/> 추진내용</p> <ul style="list-style-type: none"> ○ 사업내용 : 스쿨버스 등하교 운영 및 체험활동 운영 <ul style="list-style-type: none"> - 초등학교 등하교길 통학버스 운영 <ul style="list-style-type: none"> ※ 등·하교시 학교별 일 평균 107명 이용, 1~9회 운행 - 유희시간 및 방학을 활용하여 창의체험활동 운영(학급단위 체험활동) ○ 학교별 여건에 맞춘 사업 및 예산계획서 제출받아 유연적 사업 추진 <ul style="list-style-type: none"> - 등·하교 차량대수 및 체험학습 운행횟수 등 학교실정에 맞게 조절 ○ 학생과 부모가 안심하고 걱정 없는 스쿨버스 안전 강화 <ul style="list-style-type: none"> - 승하차도우미 차량탑승 - 통학차량 귀가상황(위치 및 통행속도 등) 알림 스마트폰 앱서비스 실시 - 운전자·탑승보호자·학생·학부모 대상 스쿨버스 안전교육 실시 - 서울시-현대해상 업무협약 체결('16. 3.30) <ul style="list-style-type: none"> ▶ 찾아가는 안전체험교실 운영(29개교) ▶ 학교 안전 컨설팅 및 안전지도(6개교) 제작·배포 <p><input type="checkbox"/> 향후계획</p> <ul style="list-style-type: none"> ○ 스쿨버스 만족도 조사 : '16. 11월 ○ 스쿨버스 실태조사 및 현장점검 : '16. 11월

시정 및 처리 요구사항	조치결과 및 향후 추진계획
<p>○ 학교보안관 업무 범위에 대하여 일선 학교에 분명히 고지하고, 본연의 업무에 충신토록 할 것 (타업무 금지) (교육정책담당관)</p>	<p><input type="checkbox"/> 추진상황 : 추진완료</p> <p><input type="checkbox"/> 추진내용</p> <ul style="list-style-type: none"> ○ 학교보안관이 본연의 업무에 충실할 수 있도록 매년 운영 지침, 학교보안관 업무핸드북, 직무교육 교재를 제작 학교 및 보안관에게 배포하고 있음 ○ 학교보안관이 배치된 전 초등학교에 '16년 학교보안관 운영계획 및 운영지침 등 안내('16. 1.19) <p><input type="checkbox"/> 향후계획</p> <ul style="list-style-type: none"> ○ 교육청 협조하여 학교장 연수 등에 보안관 관련 교육자료 제공 ○ 타업무 금지 공문발송, 모니터링 강화
<p>○ 모 학교의 경우 배관이 너무 낡아서 학교화장실 공사가 불가능하다고 통보받는 등 쾌적한 학교 화장실 만들기가 잘 되고 있지 않다는 일선의 의견임. 사전에 면밀하게 검토하여 도식적인 사업 진행이 되지 않도록 할 것. (교육정책담당관)</p>	<p><input type="checkbox"/> 추진상황 : 추진완료</p> <p><input type="checkbox"/> 추진내용</p> <ul style="list-style-type: none"> ○ 화장실 개선 대상학교 선정 기준을 보수연한 15년 이상 경과시 전면보수, 10년~14년 경과시 부분보수 대상으로 하는 것을 원칙으로 하되, ○ 학교 화장실 개선 대상 선정시 보수연한, 노후도, 현장실사 등을 통해 전면보수 여부를 결정하고 있음 <p><input type="checkbox"/> 향후계획</p> <ul style="list-style-type: none"> ○ 향후 화장실 개선 대상학교 선정시, 보수연한 및 노후도, 기타 제반사항 등을 종합적으로 고려하여 선정

시정 및 처리 요구사항	조치결과 및 향후 추진계획
<p>○ ‘학교 화장실 만들기 사업’의 민간자금을 4년간 448억, 금년에 111억을 유치하기로 했으나, 금년도에 23억밖에 유치하지 못했음. 민간참여 저조에 대한 대책을 수립할 것. (교육정책담당관)</p>	<p><input type="checkbox"/> 추진상황 : 추진완료</p> <p><input type="checkbox"/> 추진내용</p> <ul style="list-style-type: none"> ○ 민간투자 유치를 추진하는 과정에서 화장실 개선사업이 아직 초기 단계이고 기업의 사회공헌사업 주대상이 특정 소외계층(저소득층)을 중심으로 이루어고 있어 민간기업과 시민이 학교 시설을 개선한다는 인식이 부족한 실정임 ○ 민간투자 목표액을 현실에 맞게 조정하고 기업, 자치구, 학교 등과 지속적으로 연계하여 추진 ○ 자치구·발전기금·민간기업 등 '16년 민간자금 유치 목표를 32억원으로 현실에 맞게 조정 <ul style="list-style-type: none"> - “꾸미고 꿈꾸는 학교 화장실 만들기” 추진계획 수립('16. 1.27) <p><input type="checkbox"/> 향후계획</p> <ul style="list-style-type: none"> ○ 2016년에 모금활동 협약기관을 확대하고, 학교화장실 개선 효과 홍보 강화로 민간참여 확산 분위기 조성
<p>○ 금년 1월에 서울특별시 교육 복지 기초조사를 교육복지지원 센터에서 하였으나, 그 후 조사결과에 대하여 의회에 보고가 없었음. 자료를 보고 하고 자료 활용에 대한 방향 설정에 대하여 보고해줄 것. (교육정책담당관)</p>	<p><input type="checkbox"/> 추진상황 : 추진완료</p> <p><input type="checkbox"/> 추진내용</p> <ul style="list-style-type: none"> ○ 교육·복지 기초조사 결과('14~'15년) <ul style="list-style-type: none"> - 기관(시설) : 2,149개, 인적자원 986명 조사 - 기관, 프로그램, 인적자원에 대한 분석 및 DB 구축 ○ '15년 교육·복지 자원조사 결과 교육청 자료 제공('15. 9월) ○ 교육·복지 기초조사 결과보고서 시의회 제출('15.11.16) <p><input type="checkbox"/> 향후계획</p> <ul style="list-style-type: none"> ○ '15년 교육·복지 기초조사 자료 및 추가 조사자원에 대하여 센터홈페이지 탑재 및 구글맵 구축을 통해 수요자 연계 지속 추진

시정 및 처리 요구사항	조치결과 및 향후 추진계획
<p>○ 무상급식 대상학교에 대한 지도·점검 등의 감사 대상 학교를 확대할 것. (친환경급식담당관)</p>	<p><input type="checkbox"/> 추진상황 : 추진완료</p> <p><input type="checkbox"/> 추진내용</p> <ul style="list-style-type: none"> ○ 2016년 무상급식 예산집행 지도·점검 대상 확대 시행 <ul style="list-style-type: none"> - 점검대상 : 168개교('15년도 100개교) - 점검방향 : 투명한 재원운용으로 안정적 무상급식 지원체계 확립 - 점검내용 : 무상급식 지원예산 집행실태 등 무상급식 전반 - 점검방법 : 서울시-자치구-교육청 합동점검(현장점검) <p><input type="checkbox"/> 향후계획</p> <ul style="list-style-type: none"> ○ 2016년 무상급식 예산집행 지도·점검 결과보고 : '16.11월 ○ 투명한 예산집행 및 정산을 위한 제도개선 추진 : '16.12월 <ul style="list-style-type: none"> - 무상급식 예산 교부·집행·정산상 문제점 개선을 위한 교육청 등 유관기관과 협의
<p>○ 서울시청소년시설의 운영실태 및 만족도 비교조사 연구 결과, 종합만족도 평균에서 미달되는 곳이 상당히 많은데, 청소년 수련관에 서울시 직원 배치 부족 등 지원이 부족한 상황임. 평생교육정책관과 협의하여 청소년 수련관에 좀 더 지원이 될 수 있도록 할 것. (청소년담당관)</p>	<p><input type="checkbox"/> 추진상황 : 추진완료</p> <p><input type="checkbox"/> 추진내용</p> <ul style="list-style-type: none"> ○ 시립청소년시설(42개소)에 대해 운영실적 종합평가 실시 ('15.10.27~12.19) <p><input type="checkbox"/> 향후계획</p> <ul style="list-style-type: none"> ○ 프로그램 및 강사 등에 대해 분기별 또는 반기별 만족도 조사 실시 및 결과에 따른 의견 반영 ○ 청소년프로그램 개발 지원 등 수련관에 대한 지원 강화

건의사항

건의사항	조치결과
<p>○ 청소년수련관에서 운영하는 유아스포츠단과 관련하여 유아스포츠단 매뉴얼이 없는데 매뉴얼을 준비하기 바람 (청소년담당관)</p>	<p><input type="checkbox"/> 추진상황 : 추진완료</p> <p><input type="checkbox"/> 추진내용</p> <ul style="list-style-type: none"> ○ 유아스포츠단 운영 수련관 운영자 회의 개최 : '15.10.15. ○ 청소년시설 관리운영 매뉴얼 개정 관련 회의 개최 : '16. 1. 7. ○ 위생관리, 안전, 아동학대 예방 등의 내용으로 '청소년수련관 유아스포츠단 관련 업무 매뉴얼' 마련 : '16.10월 <p><input type="checkbox"/> 향후계획</p> <ul style="list-style-type: none"> ○ 서울특별시 청소년시설 설치 및 운영에 관한 조례 및 동 조례 시행규칙, 업무매뉴얼 등에 따른 규정준수 교육 지속 시행
<p>○ 청소년수련관의 예산회계 시스템 개선이 필요하니 개선하기 바람 (청소년담당관)</p>	<p><input type="checkbox"/> 추진상황 : 추진완료</p> <p><input type="checkbox"/> 추진내용</p> <ul style="list-style-type: none"> ○ 청소년시설 통합관리시스템 구축 연구용역('16. 7~9월) <ul style="list-style-type: none"> - 시스템(회원, 회계, 전자문서) 통합 구축 타당성 등 ○ 청소년시설 전산 통합관리시스템 구축안 수립 : '16. 8월 <ul style="list-style-type: none"> - 회계시스템 개선, 시스템 통합(3개 → 1개) 구축 등 ○ 전산 통합관리시스템 구축안 예산타당성 심사 : '16. 8월 ○ 전산 통합관리시스템 구축비 '17년 예산에 반영 : '16.8월 <p><input type="checkbox"/> 향후 추진계획</p> <ul style="list-style-type: none"> ○ 전산 통합관리시스템 구축 추진 : '17.1월~
<p>○ 메르스 사태 당시, 평생교육 정책관의 역할이 교육청에 대한 수동적인 예산 지원 및 대응 매뉴얼 보급에 그쳤음. 향후 발생할 수 있는 위기 사태 시 보다</p>	<p><input type="checkbox"/> 추진상황 : 추진완료</p> <p><input type="checkbox"/> 추진내용</p> <ul style="list-style-type: none"> ○ 메르스 관련 학교방역사업 예산 지원 <ul style="list-style-type: none"> - 지원금액 : 1,886,680천원 - 지원일 : '15. 6.19 - 지원내역 : 학교 방역비 401,680천원, 체온계 1,485,000천원

건의사항	조치결과
<p>능동적인 위기 대처 관리가 되도록 교육환경 관련 위기 대응책을 수립하기 바람. (교육정책담당관)</p>	<ul style="list-style-type: none"> ○ '안전한 학교 만들기 프로젝트 지원' 사업 추진(시-교육청 교육협력사업) <ul style="list-style-type: none"> - 주 관 : 소방재난본부 재난대응과 - 사업내용 <ul style="list-style-type: none"> · 학교 안전을 위한 지원 협의체 참여 : 1,329학교별 1담당 · 교육적이고 안전한 수학여행 119대원 동행 : 90개교 190명 · 학교단위 기초 안전교육 지원 : 초·중·고교 학생, 교원, 학부모 · 재난상황 유기적 네트워크 구축 : 방재센터-교육청(12) 비상전화 운영 · 단위학교 소방계획 컨설팅 등 안전업무 지원 : 23개 소방서 단위 운영 □ 향후 추진계획 <ul style="list-style-type: none"> ○ 소방재난본부와 교육청의 협력체계를 강화하여 위기상황 발생시 능동적으로 대처
<p>○ 가족자연체험시설 이용자에 대한 만족도 조사를 심도 있게 실시하여, 이용자들의 불편사항을 개선하고, 만족도 제고를 위해 꾸준한 노력을 기울이기 바람. (교육정책담당관)</p>	<ul style="list-style-type: none"> □ 추진상황 : 추진완료 □ 추진내용 <ul style="list-style-type: none"> ○ '16.3월 캠핑장 개장부터 이용객을 대상으로 시설이용에 대한 불편사항 및 개선사항 설문조사 실시(동절기 휴무 11월~익년 2월) <ul style="list-style-type: none"> - 만 족 도 : 만족(94%), 보통(4%), 불만(2%) - 개선사항 : 하절기 유아용 물놀이시설 설치, 철원캠핑장 민통선 출입절차 간소화 및 출입시간 증대 등 □ 향후계획 <ul style="list-style-type: none"> ○ 캠핑장 이용객 만족도 조사 지속 실시를 통한 문제점 보완·개선
<p>○ 창동청소년수련관은 저소득 대상자 대상 프로그램 운영 시 저소득대상자 유무를 관계기관에 파악하지 않고 본인에게 직접 파악하여 운영하는 등 잘못된 운영을 지속하고 있음. 사회복지 정책이 현장에서 구현될 수 있도록 개선사항을 마련하여 시행하도록 할 것. (청소년담당관)</p>	<ul style="list-style-type: none"> □ 추진상황 : 추진완료 □ 추진내용 <ul style="list-style-type: none"> ○ 저소득대상자에 대한 해당 유무를 관할 구청에 조회 운영('15.1월) □ 향후 추진계획 <ul style="list-style-type: none"> ○ 민원불편사항에 대하여 지속 점검을 통해 청소년수련시설 이용자 중 저소득층 청소년에게 편의제공

건의사항	조치결과
<p>○ 청소년수련관과 같은 민간 위탁의 경우 위반사항에 대해 즉각적인 환수 및 인사조치가 시행되기 어려움. 평생교육정책관은 청소년수련관의 관리 주체로서 즉각적이고 강력한 개선 방안 및 대책을 강구하도록 할 것. (청소년담당관)</p>	<p><input type="checkbox"/> 추진상황 : 추진완료</p> <p><input type="checkbox"/> 추진내용</p> <ul style="list-style-type: none"> ○ 시 법률지원담당관 검토를 거쳐 수련관 관리운영 위수탁 협약서에 협약해지 내용 포함 ○ 여성가족부 '2015 청소년수련시설 관리운영 지침'에도 위탁계약의 해지 근거 있음 <p><input type="checkbox"/> 향후 추진계획</p> <ul style="list-style-type: none"> ○ 청소년시설 지도감독 시 관련 법령사항 및 여성가족부 지침, 협약서 내용 등의 준수여부 지도 점검
<p>○ 청소년수련관의 유아예체능단 운영에 대한 기준이 없고 유아시설로 인정받지 못해 정부의 유아 정책과 관련된 수혜를 받고 있지 못함. 정부부처에 내규 개선 등의 요구를 하고, 부서 간 칸막이를 없애서 정책 수혜가 현장에서 이루어 지도록 심도 있는 고민을 해주기 바람. (청소년담당관)</p>	<p><input type="checkbox"/> 추진상황 : 추진완료</p> <p><input type="checkbox"/> 추진내용</p> <ul style="list-style-type: none"> ○ 청소년수련관 유아스포츠단은 유아기의 균형있는 신체발달을 위한 프로그램으로 어린이집 등 보육시설과 성격이 구별이 됨 ○ 「청소년활동진흥법」 및 「서울특별시 청소년시설 설치 및 운영에 관한 조례」 등에 따라 청소년사업에 지장이 없는 범위 내에서 지역주민의 복지 향상을 위해 다른 사업을 운영할 수 있음 ○ 위생관리, 안전, 아동학대 예방 등의 내용으로 '청소년수련관 유아스포츠단 관련 업무 매뉴얼' 마련 : '16.10월 <p><input type="checkbox"/> 향후계획</p> <ul style="list-style-type: none"> ○ 서울특별시 청소년시설 설치 및 운영에 관한 조례 및 동 조례 시행규칙, 업무매뉴얼 등에 따른 규정준수 교육 지속 시행
<p>○ 서울시에서만 한국청소년연맹이 청소년관련시설을 수탁하고 있는 것이 9개나 되는 등 한 단체에 편중되어 있는 문제점이 있음. 관료제에 의한 폐해 등이 발생할 우려가 있으니 이에 대한 개선책을 마련하도록 할 것. (청소년담당관)</p>	<p><input type="checkbox"/> 추진상황 : 추진완료</p> <p><input type="checkbox"/> 추진내용</p> <ul style="list-style-type: none"> ○ 다수의 청소년시설 위탁 단체 편중 개선방안 마련('16. 4.15.) <ul style="list-style-type: none"> - 특정단체 참여 제한은 어려우나 위탁단체 선정 심사 시 재위탁(공모) 및 재계약 참여 단체의 청소년시설 수탁현황 등을 심사 참고자료로 제공 ○ '16년 상반기 위탁단체 선정 심사 시 재위탁 및 재계약 참여 단체의 청소년시설 수탁현황을 심사 참고자료로 제공 <ul style="list-style-type: none"> - 재계약(5. 2) : 9개 단체 , 재위탁(5.24) : 5개 단체 <p><input type="checkbox"/> 향후 추진계획</p> <ul style="list-style-type: none"> ○ 향후 위탁단체 선정 심사 시 재위탁 및 재계약 참여 단체의 청소년시설 수탁현황을 심사 참고자료로 제공

건의사항	조치결과
<p>○ 강북청소년수련관의 경우 설계변경과 관련하여 본관 증축에 관한 이용자의 의견을 제대로 반영하지 않고 수련관의 의사만 반영하였다가 예산이 변경되는 결과를 초래하였음. 차후에 수련관시설을 설계변경할 때는 여러 의견을 수렴하여 철저한 계획을 세우고 예산낭비가 없도록 할 것. (청소년담당관)</p>	<p><input type="checkbox"/> 추진상황 : 추진완료</p> <p><input type="checkbox"/> 추진내용</p> <ul style="list-style-type: none"> ○ 생활관 건립 예산이 사고이월되었으나 '15.12월 공사착공되어 원활히 추진중이며, '16.11월 준공 예정 <p><input type="checkbox"/> 향후 추진계획</p> <ul style="list-style-type: none"> ○ 건립 등 사업추진시 자문단을 구성 외부 의견을 적극 수렴
<p>○ 평생학습기관이나 대학이 없는 지역에 대한 평생학습 프로그램을 확대할 방안을 마련 (평생교육담당관)</p>	<p><input type="checkbox"/> 추진상황 : 추진중</p> <p><input type="checkbox"/> 추진내용</p> <ul style="list-style-type: none"> ○ 개방형 서울자유시민대학 확대 운영 방안 수립('15. 12월) <ul style="list-style-type: none"> - 서울시 전역을 아우르는 네트워크형 시민대학으로 확대운영하고, 대학이 없는 지역은 각 지역의 기관 단체를 연계하여 프로그램 제공 ⇒ 전문 교육을 희망하는 모든 시민에게 학습 기회 제공 - 1본부, 5분교, 네트워크 시민대학(대학25개, 기관단체 500개)운영 ('15년 17개 ⇒ '16년 27개 ⇒ '17년 55개 ⇒ '20년 531개) ○ 권역별 신규캠퍼스 개설·네트워크 시민대학 확대 운영('16년) <ul style="list-style-type: none"> - 서울시민대학 신규캠퍼스 개설·운영('16. 3월~) : 동남권(방송통신대 독섬학습장), 동북권(중랑학습장) ※ 서남권(모두의 학교) 캠퍼스 현재 조성중, '17년 하반기 개관 예정 ○ 서울자유시민대학 학습모델 발굴을 위한 시범사업 운영('16년) <ul style="list-style-type: none"> - 평생학습 분야 역량 있는 민간 기관·단체를 대상으로 학습 모델 공모 - 전수형·사회화원형 등 5개 분야 15개팀 선정·운영('16. 5월~12월) <p><input type="checkbox"/> 향후 추진계획</p> <ul style="list-style-type: none"> ○ 서울시민대학 캠퍼스 운영 활성화('16년 27개소 → '17년 55개소) <ul style="list-style-type: none"> - '17년 네트워크 시민대학 시범운영 추진(기관단체 연계 25개) ○ 서울자유시민대학 세부 실행계획 수립 및 관련 조례 제정 준비 (~'16. 12월) ○ 서울자유시민대학 본부캠퍼스 공간 설계·리모델링 실시, 조성 완료('17년)

건의사항	조치결과
<p>○ 평생교육진흥원이 예산을 제대로 지원받지 못한다면 영리조직과 같은 방식으로만 운영되지 않을까 염려가 됨. 공공성을 우선시해야 되기 때문에 충분한 논의와 예산확보를 위해 노력하기 바라며, 자율성과 독립성 보장에 유의하기 바람. (평생교육담당관)</p>	<p><input type="checkbox"/> 추진상황 : 추진완료</p> <p><input type="checkbox"/> 추진내용</p> <ul style="list-style-type: none"> ○ '15년 대비 '16년 진흥원 출연금 예산 증액 확보 <ul style="list-style-type: none"> - 1,929백만원('15년) ⇒ 2,300백만원('16년) - 12개 사업('15년) ⇒ 17개 사업('16년)으로 공공목적 사업확대 <p><input type="checkbox"/> 향후 추진계획</p> <ul style="list-style-type: none"> ○ 평생교육 종합계획 수립('15. 12월) 이후 서울시 평생교육정책의 공공적 추진체계로서 진흥원의 역할을 강화하였으며, ○ 안정적 재정지원을 위한 공공정책사업 기획·추진시 시-진흥원 간의 공조체제 강화
<p>○ 마스터플랜을 보니 평생 학습 참여율 인구대비 성과목표를 크게 잡았는데, 양적이나 실적에 매달리지 말고, 비전과 전략에 대해 소홀하지 않도록 최선을 다해 진흥원의 역할을 명확히 정립해서 운영하기 바람. (평생교육담당관)</p>	<p><input type="checkbox"/> 추진상황 : 추진완료</p> <p><input type="checkbox"/> 추진내용</p> <ul style="list-style-type: none"> ○ 다양한 분야의 전문가와 소통, 협력으로 평생학습 종합계획 수립 ⇒ 4개영역 13개 과제 선정 <ul style="list-style-type: none"> - 4개 영역 : 시민교육&실천과제, 일상학습&학습문화 전환학습&함께학습, 전달체계&거버넌스 - 13개 과제 : 시민력 기준 마련, 학습동아리 지원체계 마련, 생애전환기 준비를 위한 맞춤형 학습 지원, 민·관·학의 평생학습 거버넌스 강화 등 ○ 시와 평생교육진흥원이 종합계획 기획 단계부터 공동 추진 <ul style="list-style-type: none"> - 종합계획 수립 시 지속적인 참여(회의 등 13회) ○ 행정자치위원회 간담회시 사전보고('15.11.16) <ul style="list-style-type: none"> - 종합계획 13개 과제에 대해 시와 진흥원의 역할을 분담하여 추진하도록 수립('15.12.30) <p><input type="checkbox"/> 향후 추진계획</p> <ul style="list-style-type: none"> ○ 평생학습종합계획에서 제시한 비전과 전략을 토대로 성과목표를 이루기 위해 다양한 의견수렴과 심도 있는 논의과정 등을 통해 종합계획 사업 추진 <ul style="list-style-type: none"> - 실행력을 높이기 위해 4개 영역별 분과위원회를 구성·운영하여 효율적인 운영 방안 협의

건의사항	조치결과
<p>○ 가출청소년에 대해 서울시에서 통계분석을 정확히 해서 실질적인 보호를 할 수 있도록 경찰청 등과 협의체를 구성하는 등 연계지원을 잘 구축하기 바람. (청소년담당관)</p>	<p><input type="checkbox"/> 추진상황 : 추진완료</p> <p><input type="checkbox"/> 추진내용</p> <ul style="list-style-type: none"> ○ 가출청소년 통계산출 관련 회의개최 : '16. 4월 <ul style="list-style-type: none"> - 참석 : 관련교수, 정책연구원, 쉼터, 서울시 - 가출은 전수 통계조사가 어려운 민감한 사안으로 선행연구 등에 의한 추정과 경찰청의 신고통계 활용 ○ 경찰청 가출 및 실종통계 자료 요청 <p><input type="checkbox"/> 향후 추진계획</p> <ul style="list-style-type: none"> ○ 경찰청 및 쉼터에 정기적 통계자료 공유 (반기별)
<p>○ 생활권에 밀착된 다양한 학습공간 발굴 및 운영과 연계될 수 있도록 청소년수련관이 역할을 수행해 주기 바람. 이를 위해 시민들의 욕구조사를 통해 필요한 사항을 반영할 수 있도록 할 것. (청소년담당관)</p>	<p><input type="checkbox"/> 추진상황 : 추진완료</p> <p><input type="checkbox"/> 추진내용</p> <ul style="list-style-type: none"> ○ 진로·현장체험학습, 학교 CA지도 등 자유학기제 관련 학교와 교류·연계 강화 ○ 가정·학교폭력 등 지역 상담수요에 대응한 수련관 특화상담기능 강화 <ul style="list-style-type: none"> - 노원 호루라기센터, 구로 특화상담팀 신설 등 ○ 소외계층 청소년 프로그램 확대(이동과학관 3개소, 진로특별 캠프(연1회) 실시 등) ○ 지역 내 청소년단체, 대안학교 등에 공간 제공 및 청소년 이용공간 조성 ○ 가족캠프, 부모와 함께하는 체험교실 등 주민과 함께하는 다양한 마을활동사업 추진 ○ 위기청소년 등 복지시설 청소년에 대한 청소년시설 이용료 감면(조례개정, '15.10. 8) 등 <p><input type="checkbox"/> 향후 추진계획</p> <ul style="list-style-type: none"> ○ 지속적으로 청소년·시민들의 욕구조사 실시로 의견 반영

건의사항	조치결과
<p>○ 특정한 구에서 전우회 등의 특정단체가 활동하고 있는데 청소년 유해환경 감시단의 성격에 맞는 단체가 운영되고 있는지 단체의 주요 경력 등 활동 사항을 모니터링하기 바람. (청소년담당관)</p>	<p><input type="checkbox"/> 추진상황 : 추진완료</p> <p><input type="checkbox"/> 추진내용</p> <ul style="list-style-type: none"> ○ 감시단 지정기준 적격여부 모니터링 추진 : 55개 단체 방문 <ul style="list-style-type: none"> - 지정요건 확인 <div style="border: 1px dotted black; padding: 5px; margin: 10px 0;"> <p><감시단 지정요건 모니터링 사항- 여성가족부 지침></p> <ol style="list-style-type: none"> 1. 비영리법인 또는 비영리민간단체지원법에 따른 등록된 비영리민간단체 여부 2. 최근 1년 이상 청소년 관련 활동 실적 여부 3. 단체임원이 청소년유해업소에 종사(운영) 또는 관련협회에 회원으로 소속 여부 4. 직원 및 사무실 유무 5. 감시단 지정 후 철회 경력 <p>※ 감시단의 지정권한 자치구사항으로 모니터링 결과 자치구 통보하여 처리</p> </div> <ul style="list-style-type: none"> - '16년도 활동 운영지침 강화 안내 및 활동 현황 점검
<p>○ 한울중학교 부지를 활용해 모두의 학교 설립을 추진 중인데 시와 교육청의 재산이 반반씩으로 나뉘어져 있으므로 마찰이 우려됨. 서로 간 협의를 통해 차질 없이 진행토록 바람. (평생교육담당관)</p>	<p><input type="checkbox"/> 추진상황 : 추진완료</p> <p><input type="checkbox"/> 추진내용</p> <ul style="list-style-type: none"> ○ 프로그램 및 공간 구성 등 시-교육청 합동회의('15. 3월) <ul style="list-style-type: none"> - 신관동 : 모두의 학교(서울시), 본관동 : 청소년진로학교(교육청) ○ 한울중학교 활용방안 시-교육청 제2차 회의('15. 5월) ○ 모두의 학교 설립·운영 집중회의('15.10월) <ul style="list-style-type: none"> - 시, 금천구청, 교육청, 평생교육진흥원 등 ○ 한울중학교 이적지 도시계획 관련 시-교육청 3차 회의('16. 1월) ○ 시설물 안전관리 등 시-교육청 4차 회의('16. 2월) ○ 「모두의 학교」 운영 자문 협의체 구성 운영('16. 2월) <ul style="list-style-type: none"> - 교육청 장학관이 위원으로 참여하여 자문회의실시 (3.29/ 4.27/ 5.26/ 10.24) <p><input type="checkbox"/> 향후 추진계획</p> <ul style="list-style-type: none"> ○ 서울시와 교육청이 함께 참여하여 협의 사안 발생 시 긴밀한 협의를 통해 차질 없이 업무 추진하고 ○ 모두의 학교 주요 활용 방안 등에 대한 사항은 교육청이 함께 참여하는 자문단을 통하여 지속적인 업무협의 실시

건의사항	조치결과
<p>○ 시·도교육청 및 교육감과의 관계를 명확히 인지하고 교육관련 법령을 숙지하길 바람. (교육정책담당관)</p>	<p><input type="checkbox"/> 추진상황 : 추진완료</p> <p><input type="checkbox"/> 추진내용</p> <ul style="list-style-type: none"> ○ 교육관련 법령 내용 <ul style="list-style-type: none"> - 지방자치법 제121조(교육·과학 및 체육에 관한 기관) <ul style="list-style-type: none"> : 지방자치단체의 교육·과학 및 체육에 관한 사무를 분장하기 위하여 별도의 기관을 둔다. - 지방교육자치에 관한 법률 제18조(교육감) <ul style="list-style-type: none"> : 시·도의 교육·학예에 관한 사무의 집행기관으로 시·도에 교육감을 둔다. ○ 교육관련 법령 등 서울시교육청과의 관계 전 직원 숙지 <p><input type="checkbox"/> 향후 추진계획</p> <ul style="list-style-type: none"> ○ 평생교육정책관 전 직원 등이 교육관련 법령을 숙지할 수 있도록 교육 강화
<p>○ 평생교육정책관은 시립 청소년수련관들이 조례에서 정한 사용료를 초과하여 부과·징수하는 일이 없도록 방안을 마련하고 정확한 업무지침을 내리기를 바람. (청소년담당관)</p>	<p><input type="checkbox"/> 추진상황 : 추진완료</p> <p><input type="checkbox"/> 추진내용</p> <ul style="list-style-type: none"> ○ 사업계획 및 예산 승인 시 각 수련관 사용료 및 강습료 등을 검토하여 승인하고 있음 ○ 청소년시설에 '15.10.8 개정된 조례의 상한선은 2016년 시설 사업계획 및 예산을 시에서 승인받고, 고시 후 적용토록 조치('15.11.27) <p><input type="checkbox"/> 향후 추진계획</p> <ul style="list-style-type: none"> ○ 사업계획 및 예산 승인 시 조례에서 정한 사용료 등을 초과하여 부과·징수하지 않도록 사용료 및 강습료를 면밀히 검토 후 승인 조치

건의사항	조치결과
<p>○ 친환경 무상급식이 친환경 식재료를 사용하고, 잔류 농약을 검사하는 등의 기본을 준수하는 것뿐만 아니라 식재료의 취급 품질과 유통과정의 모델을 개발하는 등 친환경 무상급식에 대한 끊임없는 연구가 필요함. (친환경급식담당관)</p>	<p><input type="checkbox"/> 추진상황 : 추진중</p> <p><input type="checkbox"/> 추진내용</p> <ul style="list-style-type: none"> ○ 서울형 친환경식재료 조달(취급·품질)기준 마련 <ul style="list-style-type: none"> - 친환경급식의 지속가능성을 담보하는 조달규범의 확립 - 사업내용 : 생산·공급·소비 각 단계별 적용 기준 과 산지와 소비자의 이해와 소통이 조화로운 호혜적 규범 마련 - 사업기간 : '15년 ~ '17년 - 농·축산물 취급·품질 관리기준 : '15년 마련 → '16년 적용 - 수산물·농산가공품 취급·품질 관리기준 : '16년 마련 → '17년 적용 - 각 부류별 생산자·영양교사·학부모·관계공무원 등으로 TF 구성 후 품목별 협의·검토 및 기준·규범 마련 ○ 친환경산지 공급관리 개선 <ul style="list-style-type: none"> - 산지 생산물 생육주기에 부합하는 가격 및 작부계획 개선 [1개월('14~'15) → 분기별('15~'16) → 학기별('17)] - 친환경산지 품질관리 전담인력 배치와 산지점검방식 개선 (집하소분장 위생점검에서 재배포장 점검 및 산지관리지표개발) - 생산-소비 간 소통구조 및 신뢰시스템 정착(교류회, 산지체험 등) - 기존 7개 산지→11개 산지 확대로 전국적인 서울급식 산지 구축 <p><input type="checkbox"/> 향후 추진계획</p> <ul style="list-style-type: none"> ○ 농·축산물 취급·품질 관리기준 시행 및 관계자 홍보 <ul style="list-style-type: none"> - 산지생산자, 납품관계자, 학교급식 관계자를 대상으로 친환경 조달기준 교육·홍보(생산자, 납품관계자 교류회 및 워크숍) - 산지와 학교의 의견 청취 및 개선 정책토론회[‘클레임토크’(가칭)] ○ 친환경생산자와 소비자간 연대감 고취 <ul style="list-style-type: none"> - 산지체험, 생산-소비 교류회, 직거래 모델방안 연구 등 - 도시와 농촌의 연대로 ‘상생의 가치’를 담은 유통시스템 개발

건의사항	조치결과
<p>○ 친환경 무상급식과 관련하여 일어나는 문제들에 대해 세심하게 귀를 기울여서 민감한 문제들에 대해 적극적으로 관리 체계를 가지고 대응해야 함. (친환경급식담당관)</p>	<p><input type="checkbox"/> 추진상황 : 추진중</p> <p><input type="checkbox"/> 추진내용</p> <ul style="list-style-type: none"> ○ 친환경급식 관련 학부모, 영양(교)사, 학교장, 관계 전문가 등의 다양한 의견 및 제안 수렴 <ul style="list-style-type: none"> - 친환경무상급식지원심의위원회 구성·운영 : 19명 <ul style="list-style-type: none"> ▶ 구 성 : 관계공무원 등 당연직 4명, 시민단체 추천인 등 위촉직 15명 ▶ 개최실적 : 7회(15.2.26, 6.17, 9.14, 12.17, '16.2.16, 7.15. 9.9) - 친환경무상급식지원심의위원회 소위원회 구성·운영 : 25명 <ul style="list-style-type: none"> ▶ 위원구성 : 심의위원회 위원 및 외부 전문가 등 ▶ 운영분야 : 정책기획분야, 식재료 공공조달·안전성 분야, 교육·홍보 분야 ▶ 운영실적 : 총 11회(정책기획 6회, 식재료 공공조달·안전성 3회, 교육·홍보 2회) ○ 친환경 식재료의 생산에서 공급까지 안전관리 강화 모니터링 <ul style="list-style-type: none"> - 친환경급식 안심식재료 지킴이단 구성·운영 <ul style="list-style-type: none"> ▶ 안심식재료 지킴이단 구성 : 1,127명(자치구별 40~50명) ▶ 산지체험·모니터링 등 268회 운영('13년~'16년 10월) ○ 학교급식 지원예산 집행에 대한 합동점검으로 투명성 강화 <ul style="list-style-type: none"> - '15년도 서울시-교육지원청-자치구 합동점검반 편성·현장 점검 <ul style="list-style-type: none"> ▶ 점검대상 : 100개교(자치구당 초·중교 각 2개교) ▶ 점검내용 : 급식비 목적외 사용, 예산교부 신청 적정성 등 ▶ 점검결과 : 정산내역과 잔액반납 불일치 등 지적사항 12건에 대한 시정 조치 완료 - '16년도 시·자치구·교육청 지원예산 집행실태 합동점검 <ul style="list-style-type: none"> ▶ 점검학교 : 168개교(전체 대상학교의 20%) <p><input type="checkbox"/> 향후 추진계획</p> <ul style="list-style-type: none"> ○ 제3기 친환경무상급식지원심의위원회 구성 : '16.12월 ○ 2016년 친환경급식 안심식재료 지킴이단 구성·운영(연중)

기 타

자료제출 등 기타사항	조 치 결 과
○ 창동청소년수련관(광운대 위탁) 계약해지에 따른 소송관련 증빙서류(접수증, 소장 등) 일체 (청소년담당관)	<input type="checkbox"/> 추진상황 : 완료 <input type="checkbox"/> 추진내용 및 향후 추진계획 - 자료 제출 완료 (2015.11.17.)
○ 학교보안관 성범죄경력조회 미실시 학교 조치결과 제출 (교육정책담당관)	<input type="checkbox"/> 추진상황 : 완료 <input type="checkbox"/> 추진내용 및 향후 추진계획 - 자료 제출 완료 (2015.11.16.)
○ 학교보안관 성범죄경력조회 미실시 학교 조치결과 제출(기타-자료제출 등) (교육정책담당관)	<input type="checkbox"/> 추진상황 : 완료 <input type="checkbox"/> 추진내용 및 향후 추진계획 - 자료 제출 완료 (2015.11.16.)
○ 민간위탁 기관이 제출한 서약서 양식 (교육정책담당관, 평생교육 담당관, 청소년담당관)	<input type="checkbox"/> 추진상황 : 완료 <input type="checkbox"/> 추진내용 및 향후 추진계획 - 자료 제출 완료 (2015.11.16.)
○ 창동청소년수련관 11월 13일에 전자소송에 대한 접수증 (청소년담당관)	<input type="checkbox"/> 추진상황 : 완료 <input type="checkbox"/> 추진내용 및 향후 추진계획 - 자료 제출 완료 (2015.11.17.)
○ 최근 3년간 청소년 가출 발생현황(성별, 구별) (청소년담당관)	<input type="checkbox"/> 추진상황 : 완료 <input type="checkbox"/> 추진내용 및 향후 추진계획 - 자료 제출 완료 (2015.11.16.)

자료제출 등 기타사항	조 치 결 과
<p>○ 2015.10.28. 시립청소년 시설(동작청소년성문화센터, 망우청소년수련관) 위탁 운영단체 선정 적격심의 위원회에 참석한 심사위원 명단(경력사항 포함) (청소년담당관)</p>	<p><input type="checkbox"/> 추진상황 : 완료</p> <p><input type="checkbox"/> 추진내용 및 향후 추진계획 - 자료 제출 완료 (2015.11.17.)</p>
<p>○ 최근 3년간 민간위탁 선정심의시 사전조사서 (교육정책담당관, 평생교육담당관, 청소년담당관)</p>	<p><input type="checkbox"/> 추진상황 : 완료</p> <p><input type="checkbox"/> 추진내용 및 향후 추진계획 - 자료제출 완료(2015.11.16)</p>
<p>○ 교육도시 서울 사업 중 다문화특화학교 관련 자료 제출 (교육정책담당관)</p>	<p><input type="checkbox"/> 추진상황 : 완료</p> <p><input type="checkbox"/> 추진내용 및 향후 추진계획 - 자료 제출 완료 (2015.11.16.)</p>
<p>○ 2015년 서울시 교육·복지종합지원센터 사업 계획 (교육정책담당관)</p>	<p><input type="checkbox"/> 추진상황 : 완료</p> <p><input type="checkbox"/> 추진내용 및 향후 추진계획 - 자료 제출 완료 (2015.11.16.)</p>
<p>○ 청소년 활동진흥센터 예산, 운영(사업)계획서 (청소년담당관)</p>	<p><input type="checkbox"/> 추진상황 : 완료</p> <p><input type="checkbox"/> 추진내용 및 향후 추진계획 - 자료 제출 완료 (2015.11.16.)</p>
<p>○ 「교육도시 서울 기본계획 보완계획에 포함된 신규·추가 사업목록 및 사업계획서 (교육정책담당관)</p>	<p><input type="checkbox"/> 추진상황 : 완료</p> <p><input type="checkbox"/> 추진내용 및 향후 추진계획 - 자료 제출 완료 (2015.11.16.)</p>

자료제출 등 기타사항	조 치 결 과
<p>○ 동아리연맹에 대한 2013~2014년 세부 집행내역 (청소년담당관)</p>	<p><input type="checkbox"/> 추진상황 : 완료</p> <p><input type="checkbox"/> 추진내용 및 향후 추진계획 - 자료 제출 완료 (2015.11.16.)</p>
<p>○ 평생학습 종합계획 수립 관련 서울시와 평생교육 진흥원간 협의한 문서 제출 (평생교육담당관)</p>	<p><input type="checkbox"/> 추진상황 : 완료</p> <p><input type="checkbox"/> 추진내용 및 향후 추진계획 - 자료 제출 완료 (2015.11.16.)</p>
<p>○ 서울시 교육·복지 기초조사 결과보고서 (교육정책담당관)</p>	<p><input type="checkbox"/> 추진상황 : 완료</p> <p><input type="checkbox"/> 추진내용 및 향후 추진계획 - 자료 제출 완료 (2015.11.16.)</p>
<p>○ 스쿨버스 지원 관련 학교당 학생인원 총 몇명 인지 통계자료 제출 (교육정책담당관)</p>	<p><input type="checkbox"/> 추진상황 : 완료</p> <p><input type="checkbox"/> 추진내용 및 향후 추진계획 - 자료 제출 완료 (2015.11.16.)</p>
<p>○ 학교화장실 개선사업 모금활동 실적 (교육정책담당관)</p>	<p><input type="checkbox"/> 추진상황 : 완료</p> <p><input type="checkbox"/> 추진내용 및 향후 추진계획 - 자료 제출 완료 (2015.11.16.)</p>
<p>○ 평생학습마스터플랜의 “시민력” 이란 용어의 채택 제출 (평생교육담당관)</p>	<p><input type="checkbox"/> 추진상황 : 완료</p> <p><input type="checkbox"/> 추진내용 및 향후 추진계획 - 자료 제출 완료 (2015.11.16.)</p>