

주요업무보고

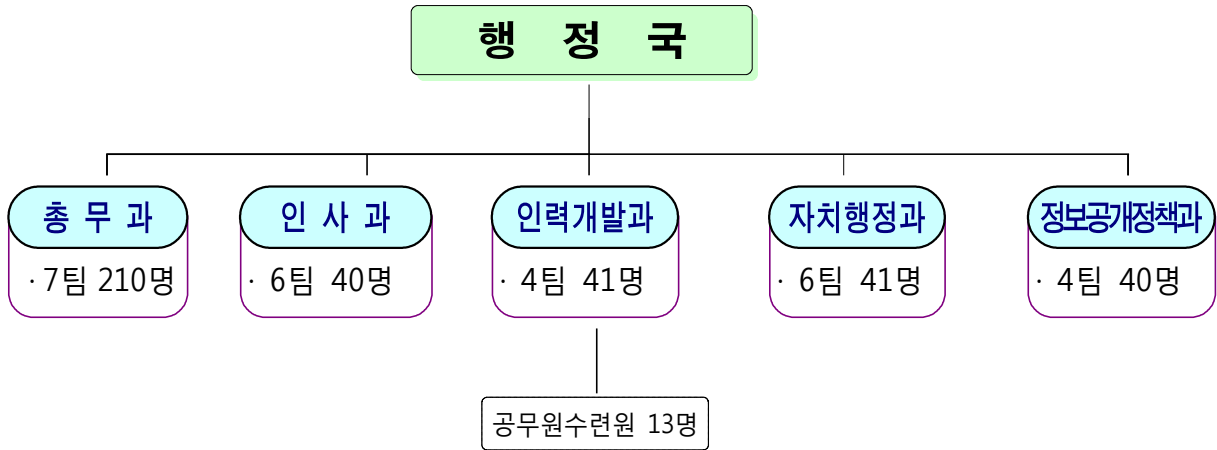
2016. 11. 14.

행정국

I. 일반 현황

□ 조직·인력 : 5과 1사업소 385명

(’16.10.31 기준)



- 출연기관 : 자원봉사센터('06.1.18설립) - 1사무국 3부 23명
- 자원봉사자 관리, 교육, 자원봉사활동 지원 등

□ 과별 담당업무

부서	주요업무
총무과	· 청사 시설물 유지·관리 및 방호, 차량·통신시설 관리, 서울광장 운영, · 당직, 보안, 의전, 식당·회의실 운영, 청사투어 및 전시 프로그램 운영
인사과	· 공무원 인사관리 및 충원계획 수립, 인사제도 개선, 인사위원회 운영 · 보수 및 수당, 복무관리, 표창, 유연근무제 활성화, 공무직 관리
인력개발과	· 국내·외 교육훈련, 후생복지, 직원 건강 및 스트레스 관리 · 공무원단체 지원, 공무원수련원 지도·감독 등
자치행정과	· 자치구·동 행정 총괄·조정, 자치구 재정지원·조정, 자치회관 지원 · 주민등록, 선거, 자원봉사, 도로명주소, 찾아가는 동주민센터 추진
정보공개정책과	· 정보공개제도 운영, 정보소통광장 운영 · 기록물관리, 기록원건립 추진, 기록정보 수집 및 콘텐츠 개발

□ 세입·세출 예산현황

○ 세입 총괄

(단위 : 천원, '16.10.31 기준)

구 분	2016 예산액	부과액	징수현황(10.31 기준)		결산전망(12.31 기준)	
			징수액	징수율	예상징수액	예상징수율
계	7,929,439	6,923,654	6,847,446	86.4%	7,593,272	95.8%
세 외 수 입	2,575,439	2,195,189	2,118,981	82.3%	2,432,203	94.4%
경 상 적 세 외 수 입	1,060,076	839,414	830,250	78.3%	978,165	92.3%
공유재산임대료	195,950	193,372	188,530	96.2%	193,372	98.7%
기 타 사 용 료	443,902	431,935	429,069	96.7%	517,155	116.5%
재활용품수거관매수입	30,543	15,782	15,782	51.7%	20,567	67.3%
기 타 사 업 수 입	24,480	18,234	16,778	68.5%	20,734	84.7%
민간융자금회수이자수입	365,201	180,091	180,091	49.3%	226,337	62.0%
임 시 적 세 외 수 입	1,515,363	1,355,775	1,288,731	85.0%	1,454,038	96.0%
자치단체간부담금	997,710	832,043	832,043	83.4%	832,043	83.4%
변상금 및 위약금	7,755	67,698	9,688	124.9%	67,698	873.0%
불 용 품 매 각 대	4,000	1,100	1,100	27.5%	4,000	100.0%
시·도비 반환금 수입	22,179	42,584	40,260	181.5%	42,584	192.0%
그 외 수 입	483,719	412,350	405,640	83.9%	507,713	105.0%
국 고 보 조 금	1,886,983	1,710,465	1,710,465	90.6%	1,710,465	90.6%
보 전 수 입 등	3,467,017	3,018,000	3,018,000	87.0%	3,450,604	99.5%

○ 세출 총괄

(단위 : 천원, '16.10.31 기준)

구 분	2016 예산현액	집행현황(10.31 기준)		결산전망(12.31 기준)		비 고
		집행액	집행률	예상집행액	예상집행률	
계	2,627,172,884	2,312,750,404	88.0%	2,608,026,181	99.3%	
사 업 비	128,309,010	82,956,831	64.7%	109,284,142	85.2%	
총 무 과	20,762,211	14,779,099	71.2%	19,823,090	95.5%	
인 사 과	7,061,697	4,713,826	66.8%	7,018,082	99.4%	
인 력 개 발 과	41,583,262	33,970,646	81.7%	40,922,046	98.4%	
자 치 행 정 과	33,800,261	23,928,153	70.8%	33,240,851	98.3%	
정보공개정책과	24,433,787	5,070,347	20.8%	7,621,807	31.2%	165억원 명사이월 예정
공무원수련원	667,792	494,761	74.1%	658,265	98.6%	
행정운영경비	107,316,349	83,939,534	78.2%	107,194,515	99.9%	
조 정 교 부 금	2,391,535,472	2,145,845,134	89.7%	2,391,535,472	100.0%	
반환금 및 기타	12,053	8,905	73.9%	12,053	100.0%	

□ 자치구 · 동 행정여건

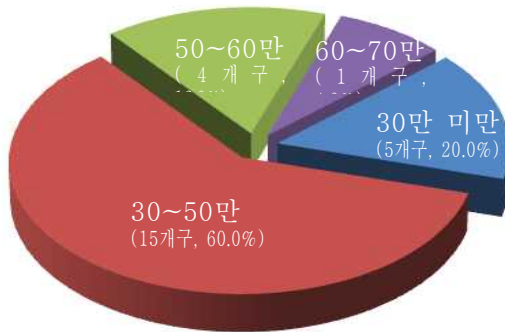
(’16.10.31 기준)

총괄

- ▶ 면적 ----- 605.22km² (전 국토의 0.6%)
- ▶ 인구 ----- 9,955천명 (4,191천 세대)
- ▶ 조직 ----- 25자치구 424동 (12,592통, 95,392반)
- ▶ ’16년 예산 ----- 11조 7,070억원 (재정자립도 평균 31.7%)

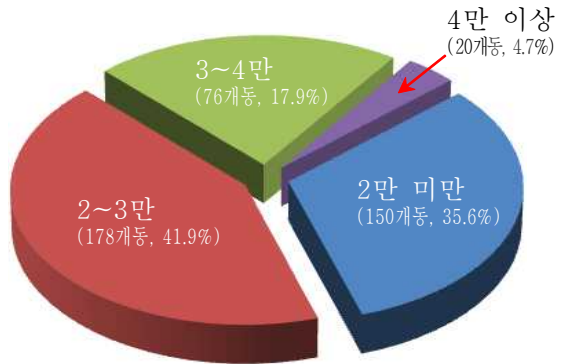
○ 인구 현황

자치구별 - 평균 398천명 (168천세대)



※ 최대 - 송파구 66만명 (257천세대)
 최소 - 중구 13만명 (60천세대)

동별 - 평균 24천명 (9,885세대)



※ 최대 - 양천구 신정3동 53,797명
 최소 - 송파구 가락1동 916명

○ 행정 인력 : 정원 32,891명 (자치구 평균 1,316명)

- 구청(25) : 정원 24,730명 (평균 989명)
- 동 주민센터(424) : 정원 8,161명 (평균 19명)

○ ’16년 예산규모 : 11조 7,070억원 (자치구 평균 4,683억원)

※ 최대 : 노원구 6,690억원, 최소 : 용산구 3,313억원

◆ **조정교부금 : 2조 3,915억원** (’15년 당초예산 2조 1,187억원 대비 12.9%인 2,728억원 증)

II. 정책목표 및 추진전략

한발 앞서가는 행정지원으로 함께 행복한 서울 구현



시민만족도 향상

- 찾아가는 동주민센터 성공적 정착
- 소통하고 참여하는 청사운영
- 서울시민카드 도입
- 맞춤형 정보공개 서비스



현장중심 소통

- 합리적인 자치구 재정균형
- 시와 자치구간 소통협력
- 공동협력사업 추진
- 도로명주소 활성화



조직문화 개선

- 조직문화 혁신 종합 대책추진
- 공무원의 전문성 제고
- 맞춤형 국내외 교육훈련
- 직원 후생복지 증진



Ⅲ. 주요 업무 실적

1. 적극적인 행정서비스 제공으로 시민 만족도 제고

- ① 「찾아가는 동주민센터」의 성공적 정착
- ② 서울의 기록, 시민의 기억을 담은 서울기록원 건립
- ③ 시민과 함께하는 열린 서울광장 운영
- ④ 시민과 함께 즐기고 소통하는 문화청사 운영
- ⑤ 공공시설 회원카드 통합 모바일 서울시민카드 발급

2. 다양한 시민을 위한 맞춤형 행정 지원

- ① 「대학생 인턴 및 아르바이트생」 시정운영 참여
- ② 북한이탈주민의 안정적 정착 지원
- ③ 서울시 명예의 전당(서울의 얼굴) 설치·운영
- ④ 시민 맞춤형으로 정보공개 서비스 개선
- ⑤ 기록정보 시민이용 활성화를 위한 체계적 관리

3. 자치구와 공동협력을 통한 상생발전 도모

- ① 자치구 재정균형을 위한 합리적인 조정교부금 운용
- ② 시와 자치구간 소통·협력 강화
- ③ 시·자치구간 협력 및 상생을 위한 공동협력사업 추진
- ④ 도로명주소 활용 편의를 위한 서비스 확대

4. 인적역량 강화와 행복한 일터 조성

- ① 조직문화 혁신과제 정착을 위한 적극적 변화관리
- ② 전문직위제 운영 내실화를 통한 전문인력 양성
- ③ 장애인공무원 역량강화로 원활한 공직적응 지원
- ④ 수요자 중심 맞춤형 국내·외 교육훈련
- ⑤ 일과 삶의 균형을 위한 직원 후생복지 증진

※ 보고사항

- ① 수안보연수원 민간위탁 동의안 및 수탁사 선정계획

1. 적극적인 행정서비스 제공으로 시민 만족도 제고

① 「찾아가는 동주민센터」의 성공적 정착

② 서울의 기록, 시민의 기억을 담은 서울기록원 건립

③ 시민과 함께하는 열린 서울광장 운영

④ 시민과 함께 즐기고 소통하는 문화청사 운영

⑤ 공공시설 회원카드 통합 모바일 서울시민카드 발급

1

「찾아가는 동주민센터」의 성공적 정착

- ◆ '16. 7월 2단계 참여 자치구 확대로 복지·마을 중심의 동 주민센터 기능개편 확산
- ◆ 직원 역량교육, 민·관 협업 및 체계적 성과관리 등을 통해 사업안착 지원

□ 추진방향

- 복지플래너, 방문간호사를 통해 ‘찾아가는 복지’ 실현 및 복지사각지대 해소
- 복지상담전문관 도입 및 동 단위 사례관리로 통합 복지서비스 제공
- 주민의 역량 강화와 촘촘한 관계망 형성 등을 통한 마을공동체 조성
- 주민자치위원회 활동 강화 및 동주민센터 공간개선을 통한 동 행정혁신

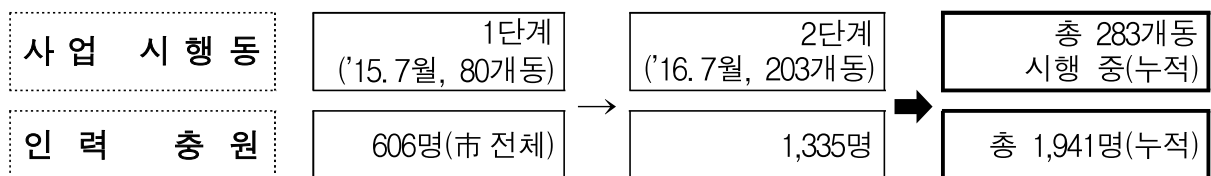
□ 예산집행 현황

(단위 : 천원, '16.10.31 기준)

사업명	예산현액	집행액		집행률(%)	
		원인행위	지출액	원인행위	지출액
찾아가는 동주민센터 성공적 추진	14,537,989	13,828,580	13,482,098	95.1	92.7

□ 추진실적

■ 시행동 및 총원 규모



⇒ 사업의 핵심기반인 사회복지인력의 안정적 확충(시행동당 6.8명 총원)

⇒ 주민 공유공간 확대 등을 통해 동 청사를 복지·마을공동체 거점으로 전환

① 참여 주체 간의 협업 확대 등을 통한 사업안착 지원

○ 동장 등 현장 핵심인력의 전문성 강화

- 동장 리더십 강화 및 직원 대상 전문직무교육 지속 실시(165회, 연인원 12천명)
- 임용 전 신규자 교육으로 복지·마을 분야의 조기 직무적응 지원(6.27~7.1/1,099명)
- ※ 모범동장·직원을 강사로 활용하여 실천사례 중심의 교육 실시

- 사업 현장 모니터링 및 성과관리 등을 통한 정책방향 점검·보완
 - 정례적인 사업 모니터링으로 현장의 의견 청취 및 市 정책 컨설팅 등 市와 자치구·동 간의 쌍방향 소통 강화
 - ※ 2차 모니터링('16. 2~3월/ 80개동), 3차 모니터링('16. 10~11월/ 283개동) 실시
 - 모니터링(2차) 결과 등을 반영한 업무매뉴얼 개정, 자치구 실행계획 수립(~6.30)
 - 중간성과 검증 및 중장기 성과관리체계 마련을 위한 학술연구용역 진행(~11월)

② 사업 출범 후 1년간 주요 성과 ('15. 7월~'16. 6월)

- 취약계층에 국한하지 않는 보편적 방문 복지·건강서비스 제공
 - 사업 시행 전 1년간 대비 방문횟수 2.5배(54,293회 ⇒ 132,210회) 증가
 - ※ 방문율 : 65세 도래 어르신 62%, 70세 도래 어르신 58%, 빈곤위기가정 88%
- 사업 시행 전('14. 7~'15. 6) 대비 초기상담 및 복지급여 신청 증가
 - 주민 방문 등을 통한 복지 분야 1차 상담 95% 증가(271천건→531천건)
 - 복지급여 신청(기초수급, 긴급복지 등) 14% 증가(117천건→134천건)
- 빈곤위기가정 등 신규 발굴 및 맞춤형 지원서비스 제공
 - 빈곤위기가정(12,281가구) 신규발굴, 14,437건의 맞춤형 지원(서비스·급여 등) 실시
 - 복합적인 문제를 지닌 주민사례(1,334건)에 대한 지속적 관리·해결 지원
 - 건강상 문제를 지닌 주민(12,966명) 건강서비스 연계·지원(21,524건)
- 주민참여 활성화를 통한 마을공동체 조성 기반 마련
 - 14개동에서 총 1,058명의 마을계획단 구성(동 평균 75.6명)
 - 마을총회의 주민 투표를 거쳐 생활의제 및 실행계획(235개) 도출
 - 마을계획을 결정하는 투표에 주민 7,557명 참여(인구 대비 투표율 2.6%)

□ 향후계획

- 사업 현장 모니터링(1·2단계 283개동 대상) : '16. 10 ~ 11월
- 3단계 참여 자치구 선정 : '16. 11월
- 3단계 사업 준비(채용, 공간개선, 교육 등) : '16. 12 ~ '17. 6월
- 3단계 사업 확대 시행 : '17. 7월 ~

서울의 기록, 시민의 기억을 담은 서울기록원 건립

- ◆ 기록물 통합 관리체계 구축을 위한 서울기록원의 차질없는 건립 추진
- ◆ 시민의 공감과 참여를 이끌 수 있는 다양한 운영 프로그램 개발

□ 사업개요

- 위 치 : 은평구 통일로 684 (녹번동)
- 규 모 : 연면적 15,004㎡ (지상5층, 지하2층)
- 문서, 시청각, 행정박물 등 총 100만점 보존
- 공사기간 : '16.4월 ~ '18.6월
- 투 자 비 : 498억원 (설계18, 공사407, 기타73)



□ 예산집행 현황

(단위 : 천원, '16.10.31 기준)

사 업 명	예산현액	집행액		집행률(%)	
		원인행위	지출액	원인행위	지출액
서울기록원 건립	20,516,974	7,569,135	2,971,014	36.9	14.5
서울기록원 운영기반 구축	310,010	227,475	223,405	73.4	72.1

※ 소음, 진동 민원 등에 따른 공사지연으로 '17년으로 명시이월 예정 (16,529백만원)

□ 추진실적

- 건축 공정률(10월 현재) : 15% (지하층 터파기 공사 진행 중)
- 10월말 현재 지하층 흙막이용(H빔) 기둥 박기 총 222개중 129개 완료
- 서울기록원 상징체계(슬로건, BI) 개발 ('16.8월)
- BI : 장소성(서울) + 전문성(기록) + 스토리텔링(시민) 반영
- 슬로건 : '서울은 (당신)을 기억합니다.'
- 보존기간 30년이상 기록물의 전자적 보존·관리를 위한 디지털아카이브 구축 전략 수립용역 시행 ('16.4~8월)



< BI >

□ 향후계획

- 건축공사 추진 : '16년말(20%) ➡ '17년말(70%) ➡ '18.6월(준공 예정)
- ('16년) 지하층 2층 굴착 등 기반 토목공사 추진
- ('17년) 지상5층 지하2층 건축공사 ➡ ('18년) 마감공사, 시운전, 준공
- 운영기반 마련을 위한 디지털아카이브 구축('17년) : 시스템 개발비 11억원 소요

3

시민과 함께하는 열린 서울광장 운영

- ◆ 시민이 문화를 향유하고 소통·교류하는 시민 참여 프로그램 적극 지원
- ◆ 도심 속 안전하고 쾌적한 「녹색 휴식 문화 공간」으로 시민들에게 제공

□ 운영개요

- 규모 : 13,207 m^2 (잔디광장 6,449 m^2 , 화강석광장 6,758 m^2) ※ '04.5.1 조성
- 부대시설 : 바닥분수 102 m^2 , 느티나무 24주, 잔디둘레 조명등 48개
- 사용신청 : 사용일 전 90일 ~ 5일
- 사 용 료 : 1 m^2 · 1시간당 10원(야간 1.3배)
- 사용내역

구 분	2014년	2015년	2016년 10월
사용건수	111건	172건	149건
사용료수입	86백만원	91백만원	100백만원

□ 추진실적

- 시민과 함께하는 민·관 주관 광장 행사의 내실 있는 지원
 - 계절별 특화된 시민참여 프로그램 운영(스케이트장, 페스티벌, 명절장터 등)
 - 사용 중복자간 협의 조정으로 이용시민(단체) 증가 등 광장운영 활성화 도모
- 안전한 광장 사용을 위한 시민안전 대책 수립·시행
 - 행사별 특성에 맞는 안전관리계획서 제출 의무화, 안전관리 현장지도 강화
 - 과도한 소음 발생 집회·공연 시 '확성기 소음 법정기준' 준수 현장제도 : '16.4~
 - ※ 집회 시 관계기관(경찰·소방 등) 간 협조체제 구축으로 시민안전 위해요소 제거
- '도심 속 쾌적하고 청결한 녹색 휴식 공간'으로 조성·운영
 - 훼손 잔디 수시 보수, 광장 바닥분수 월 2회 수질검사 등 상시 청결유지
 - 계절별 광장 꽃 화단 조성(분수대 부근 녹지대 및 원형 화분 활용 등)

□ 향후계획

- '열린광장운영 시민위원회' 개최 : '16. 12월 (분기별 1회)
 - ※ 위원회 : 임기 2년('16.3~'18.3) / 9명(시의원 2, 법률·언론·여성 전문가 등 6, 공무원 1)

- ◆ 청사 내외 공공예술작품 전시, 테마가 있는 투어프로그램 운영
- ◆ 다양한 볼거리 및 체험기회 제공으로 시민과 소통하는 문화청사 운영

□ 추진방향

- 청사 내·외 기획전시 및 체험프로그램 운영으로 시민친화 공간조성
- 대상별·연령별 맞춤형 시청사 투어 프로그램 운영 등

□ 예산집행 현황

(단위 : 천원, '16.10.31 기준)

사업명	예산현액	집행액		집행률(%)	
		원인행위	지출액	원인행위	지출액
공감과 경청의 문화청사조성	347,900	295,795	257,508	85.0	74.0

※ 군기시 체험관 운영비 및 유희벽면 갤러리 조성 등 89백만원 12월까지 추가집행 예정

□ 추진실적

- 다양한 볼거리 제공 및 시정홍보를 위한 작품 전시
 - 시립미술관 소장품 대여 전시 등 다양한 문화경험 제공을 위한 기획전시 (5회)
 - 도시재생, 환경 등 주요시책과 연계한 시민 공모작품 전시 (4회)
 - '일자리박람회', '서울건축문화제' 등 서울 시정 홍보를 위한 전시 (28회)
- 함께 즐기고 소통하는 시민참여 프로그램 운영
 - 군기시 유적 체험관 조성 (시민청 군기시 유적전시실 입구 23.92m², '16.10월)
 - ▶ 움직이는 인형극(오토마타)으로 전통무기 제작과정 체험 및 '불랑기자포' 발사 체험 등 운영
 - 주말·방학기간중 작가와 대화 및 작품제작 체험프로그램 운영 (7회)
 - 인디밴드, 시민연주자 등 다양한 시민이 참여하는 뮤직웨이브 공연 (19회)
- 테마가 있는 맞춤형 시청사 투어프로그램 운영
 - 역사·환경·소통 등 5개 테마 코스 운영 ('16. 10월 현재 18,168명 참여)
 - 중학교 자유학기제와 연계한 청사 투어프로그램 운영 ('16.10월~, 주 2회) 등

□ 향후계획

- 문화청사 조성을 위한 전문가 자문 : 자문단 구성('16.11월), 운영('16.12월~)
- '17년 하늘광장 갤러리 작품공모 : 공모 및 심사('16.12월), 전시('17.2월)

공공시설 회원카드 통합 모바일 서울시민카드 발급

- ◆ 시·구립 공공시설 이용편의 증진 및 활성화를 위해 모바일 회원카드 도입
- ◆ 회원 인증 이외에 시설별 맞춤형 정보제공 등 각종 편의기능 개발

□ 추진방향

- 서울도서관 등 공공시설(약420개소) 회원카드를 모바일로 발급
 - 서울도서관·역사박물관 등 시립시설 29개소, 체육센터 등 구립시설 391개소
- 각 시설 회원관리 시스템 연계 및 서울시민카드 통합시스템 구축·운영

□ 예산집행 현황

(단위 : 천원, '16.10.31 기준)

사 업 명	예산현액	집행액		집행률(%)	
		원인행위	지출액	원인행위	지출액
서울시민카드 사업시행자 공정한 선정	66,250	6,250	1,701	9.4	2.6

※ 모바일 플랫폼 구축 설계용역 계약체결('16.11월), '17.3월 집행완료 예정

□ 추진실적

- 모바일카드 사업 타당성, 추진방안 등 전문가 자문('16.1 ~ 8월)
 - 모바일카드·핀테크 전문업체(SK플래닛, 옐로금융그룹 등), 카드사 등 자문 39회
 - 자문결과 : 회원카드를 모바일로 제공할 경우 시민편의 증진 기대
 - ※ 시·구립시설 회원 1,249명 대상 설문조사결과('16.10월), 77%(965명)가 모바일 회원카드 희망
- 모바일 플랫폼 기반 서울시민카드 추진계획 수립('16.9월)
 - 공공시설 이용시 모바일카드로 인증, 시설운영 정보 제공, 시설이용 데이터를 활용한 시민의 행정수요 발굴 등
- 모바일 플랫폼 구축 상세설계 추진('16.10월~)
 - 각 시설현황 분석, DB 및 시스템 설계 등



□ 향후계획

- 모바일 플랫폼 등 서울시민카드 운영시스템 구축 : '17. 상반기
- 모바일 서울시민카드 본격 발급 : '17. 하반기

2. 다양한 시민을 위한 맞춤형 행정 지원

① 「대학생 인턴 및 아르바이트생」 시정운영 참여

② 북한이탈주민의 안정적 정착 지원

③ 서울시 명예의 전당(서울의 얼굴) 설치·운영

④ 시민 맞춤형으로 정보공개 서비스 개선

⑤ 기록정보 시민이용 활성화를 위한 체계적 관리

「대학생 인턴 및 아르바이트생」 시정운영 참여

- ◆ 취업준비 대학생에게 다양한 시정분야의 실무체험 기회 제공
- ◆ 프로그램 참여 대학생의 참신한 아이디어 발굴, 시정발전 방안에 활용

□ 사업개요

- 참여인원 : 연 1,158명 (인턴십 175명, 아르바이트 983명)
- 소요예산 : 1,045백만원(인턴십 178백만원, 아르바이트 867백만원)
- 근무조건 ('16년 여름방학 기준)
 - 대학생 인턴 : 주5일(1일 8시간) 근무, 학점 부여, 8주 226.7만원
 - 대학생 아르바이트 : 주5일(1일 5시간) 근무, 4주 87.8만원

□ 예산집행 현황

(단위 : 천원, '16.10.31 기준)

사업명	예산현액	집행액		집행률(%)	
		원인행위	지출액	원인행위	지출액
서울시정 대학생 인턴십 운영	177,864	177,484	177,106	99.8	99.6
아르바이트대학생 운영	867,545	757,257	757,257	87.3	87.3

□ 추진실적

- 대학생 인턴십 : 14개교 175명 참여
 - '16년 겨울방학 인턴십 프로그램 운영 (5개교 75명 / '16.1~2월)
 - '16년 여름방학 인턴십 프로그램 운영 (9개교 100명 / '16.7~8월)
- 대학생 아르바이트생 : 983명 참여
 - '16년 겨울방학 맞춤 배치 및 현장체험 기회 제공 (503명 / '16.1~2월)
 - '16년 여름방학 아르바이트 프로그램 선발 및 운영 (480명 / '16.6~7월)
- 참여학생 설문조사 결과를 반영한 프로그램 개선 추진
 - 전공학과 관련부서 배치, 주기적 현장체험 제공, 사회초년생 준비 교육과정 운영 등

□ 향후계획

- '17년 겨울방학 대학생 인턴십 및 아르바이트 운영 : '17.1~2월
 - '17년 겨울방학 대상자 선발 ('16.12월)

- ◆ 북한이탈주민의 안정적인 조기정착을 돕기 위한 지원사업 추진
- ◆ 지역사회와 함께 어울려 따뜻한 삶을 누리는 “함께 서울” 실현

□ 사업개요

- 지원내용 : 조기정착 및 자립여건 조성, 지역사회와의 소통 지원 등
- 서울시 북한이탈주민 수 : 6,900명 (전국의 25.1%)

□ 예산집행 현황 : 총예산 1,560백만원 (국비 1,036, 시비 524)

(단위 : 천원, '16.10.31 기준)

사업명	예산현액	집행액		집행률(%)	
		원인행위	지출액	원인행위	지출액
북한이탈주민 정착 지원	1,475,160	1,340,354	1,337,597	90.9	90.7
지역협의회 운영	85,500	85,500	78,396	100	91.7

□ 추진실적

- 낯선 환경에 적응할 수 있도록 신규전입자 정착지원 (208명, 월 평균 20명 내외)
 - 서울시민되기 길라잡이(지원안내, 시청사 투어), 환영맞이(주민센터 원스톱 전입절차 등 지원)
- 북한이탈주민들의 삶을 보듬어 자립할 수 있는 여건 조성
 - 기초생활물품지원(민간연계) : 155세대 (TV 등 가전 60만원, 의류상품권 10만원 상당)
 - 의료지원체계구축(서울의료원) : 무료치과 진료, A형간염 예방접종
 - ▶ 치과 470명(본인부담금 지원 176백만원), 예방접종 100명(5백만원)
 - 서울지역적응센터 운영 지원(국비, 931백만원) : 취업지원, 각종상담(법률, 심리 등)
- 지역사회 내 주민간 화합 및 민관협력 네트워크 구축
 - 민간자원연계(공동모금회) 합동차례 등 따뜻한 설날맞이 지원 : 40백만원 ('16.2월)
 - 북한이탈주민 지원 지역협의회 개최('16.5월) 및 현장소통마당 개최('16.10월)
 - ▶ 지역협의회: 시의회, 하나센터, 공무원 등 26명/ 현장소통마당: 북한이탈주민, 유관기관 관계자 등 100여명

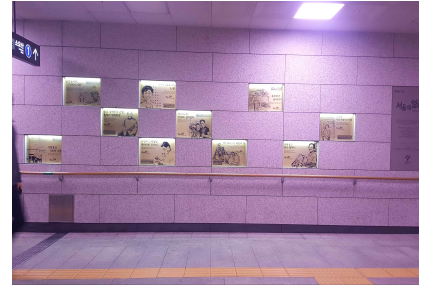
□ 향후계획

- 북한이탈주민지원 지역협의회 개최 : '16. 12월

- ◆ 시정발전에 기여한 시민의 명예와 자긍심을 기리기 위하여 시민들이 많이 찾는 공간에 명예의 전당을 설치하여 공적 등을 헌액

□ 사업개요

- 근거 : 서울특별시 명예의 전당 설치 및 운영 조례
- 위치 : 시청역 ↔ 시민청 연결통로 벽면
- 규모 : 6.6m×1.2m(헌액대상자 10명)
- 선정인원 : 매년 유공시민 10명 이내
 - 자격 : 시민상 대상 및 시민표창 수상자 등



<명예의 전당 설치>

□ 예산집행 현황

(단위 : 천원, '16.10.31 기준)

사업명	예산현액	집행액		집행률(%)	
		원인행위	지출액	원인행위	지출액
서울특별시 명예의 전당 설치 운영	50,000	33,332	33,332	66.7	66.7

□ 추진실적

- '2015년 명예의 전당' 헌액식 개최 ('16.10.18)
 - 장소 : 시청역(1호선) ↔ 시민청 연결통로 벽면
 - 참석 : 65명(2015년 명예의 전당 헌액자 10명 외 가족 등)
 - 내용 : 헌액증서 수여 및 명예의 전당 설치 제막식
- '2016년 명예의 전당' 헌액 후보자 공고 및 접수 ('16.9~11월)

□ 향후계획

- 2016년 명예의 전당 선정위원회 구성 및 운영 : '16.11월
 - 10인 이상 15인 이하 (관계공무원1, 시의원1, 외부 전문가 등)
- 명예의 전당 헌액 후보자 공적심사 및 최종 선정 : '16.12월
- 2016년 명예의 전당 설치 : '17.상반기

연번	추천 경로	분야	성명 (단체명)	공적요약
1	시민상	교통	이인선	◦ 고령의 나이임에도 불구하고 1982년부터 34년 동안 교통정체가 심한 용산2가동 해방촌 오거리 일대에서 교통정리를 하여 올바른 교통문화 창달에 기여함
2	시민상	문화	변종혁	◦ 국내 최초로 시각장애인들로 구성된 관현맹인전통예술단 예술감독으로서, 각종 활동을 통해 맹인전통국악예술에 크게 기여
3	시민상	복지	박명제	◦ 1995년부터 저소득 의료취약계층을 대상으로 오랜 기간동안 묵묵히 치과 의료봉사를 실천
4	시민상	복지	황화익	◦ 1985년부터 폐지, 빈병 등을 수거하여 번 돈으로 지속적으로 어려운 이웃을 후원해 옴
5	시민상	건축	한종률	◦ 건축가로서 서울시립 북서울미술관, 명동예술극장, 구서울역사복원, 서소문 서울시립미술관외 다수의 문화시설을 설계하고 시민들의 문화향유기회를 지속적으로 확대
6	시민상	봉사	안순화	◦ 이주여성으로서 문화의 다양성을 사회에 알리고 다문화·장애인 가정과 한부모가정 등에 대한 인식개선 기여
7	시민상	여성	최영애	◦ 1991년 한국 최초의 성폭력전문상담소를 개설하고 사회적으로 성폭력을 여성인권 문제로 인식시킴
8	일반추천 (10인연서)	봉사	김옥순	◦ 1994년부터 사비를 털어 무의탁 치매노인 및 행려자, 장애인들을 위해 '요셉의 집'(공동생활가정)을 설립 운영해 옴
9	일반추천 (10인연서)	봉사	오주영	◦ 장애인 재활치료에 대한 중요성을 알리고 적극적인 치료가 가능하도록 '초록 장애우 이동봉사대'를 설립·운영
10	일반추천 (10인연서)	문화	(사)작은 도서관 만드는 사람들	◦ 서울을 비롯한 전국 문화소외지역에 학교마을도서관 253개관, 작은도서관 46개관을 조성하고 운영 지원하고 있음

- ◆ 개방 위주의 양적 확대에서 개인별 맞춤형 정보제공 서비스로 전환
- ◆ 시민의 관심과 요구를 충족하는 사전정보 공개로 실질적 정보공유 실현

□ 추진방향

- 정보소통광장 운영현황 진단·평가를 통한 개선방안 도출
 - 전문가 자문회의, 사용자 인터뷰, 콘텐츠 품질평가, 시스템 분석 등
- 시민 중심으로 공개정보 품질개선 및 이용 편의성 강화
 - 사용자가 원하는 맞춤형 콘텐츠 제공, 모바일 서비스 개선, 시민참여 서비스 개발 등

□ 예산집행 현황

(단위 : 천원, '16.10.31 기준)

사업명	예산현액	집행액		집행률(%)	
		원인행위	지출액	원인행위	지출액
정보소통광장 서비스 고도화	715,353	678,107	254,211	94.8	35.5
문서공개시스템 기능 확대	431,228	413,428	194,382	95.9	45.1

※ '16.12월 중 원인행위액 100% 집행 예정 (용역진행중)

□ 추진실적

- 정보공개 서비스 수준 향상을 위한 정보전략계획(ISP) 수립('16.2~8월)

시민 친화적 콘텐츠 제공('16년)

- 키워드에 기반한 맞춤형 정보 제공
- 모바일 최적화 서비스 등

다양한 정보의 안전한 공개('17년)

- 다양한 내외부 정보 자동연계
- 개인정보 노출사례 취약점 분석개선

시민중심 정보공유 완성('18년)

- 사용자 이용패턴에 기반한 종합적 정보제공
- 어디서나 정보취득·활용 가능한 환경구축

- 시민 친화적 콘텐츠·서비스 제공을 위한 홈페이지 기능 개발('16.5~10월)
 - 개인이 설정한 키워드에 맞춰 행정정보 제공, 기자설명회 등 시정자료 콘텐츠 통합서비스
 - 시정 연구자를 위한 온라인 지원 서비스(자료인터뷰), 모바일에 적합한 화면·기능 제공
- 시민생활과 밀접한 정책정보 추가 발굴, 사전공표 정보로 제공('16.3~10월)
 - 청소년 복지시설 현황, 생활임금 기준액, 광역교통 정책 등 43개 업무 추가 발굴·정비

□ 향후계획

- 이용자 편의를 위한 정보소통광장 홈페이지 개편 추진 : '16. 11월 ~
 - 시정 해외홍보를 위한 외국어 서비스 개시 및 안정화 추진
- 사전공표 목록의 부서별 자료 게시 현황 모니터링 실시 : '16. 11월 ~

- ◆ 서울기록원 자료 이관 준비를 위한 중요기록 정리 및 공개재분류
- ◆ 기록정보의 지속적 축적과 체계적 관리로 정보공개 기반 조성

□ 추진방향

- 기록물 이용활성화를 위한 공개재분류 실시
 - 비공개로 설정된 기록물을 5년마다 공개여부 재검토('16년 대상 17만건)
- 서울기록원 이관 대상 보존기간 30년 이상 중요기록물 정리
 - 기록물 재편철, 색인목록 작성, 시스템 등록으로 기록정보 서비스 기반 구축
- 기록관리 체계 내실화를 위한 자치구 전자기록물 이관 추진
 - 전자기록물 시·자치구 통합관리로 안전한 보존과 원활한 활용 도모

□ 예산집행 현황

(단위 : 천원, '16.10.31 기준)

사업명	예산현액	집행액		집행률(%)	
		원인행위	지출액	원인행위	지출액
기록정보관리	2,264,376	2,013,089	1,324,308	88.9	58.5
중요기록물 정리	917,160	905,335	538,121	98.7	58.7
기록물 공개재분류	259,271	214,900	198,853	82.9	76.7
통합기록관리시스템 유지보수	1,087,945	892,854	587,334	83.1	53.9

※ '16.12월 중 원인행위액 100% 집행 및 기록물 운송·파쇄비용 등 44백만원 추가집행 예정

□ 추진실적

- 시민이용 활성화를 위한 온라인 서울사진 아카이브 오픈('16.2월)
 - '50년~'80년대 시정변천사 등 주요사진 10만점 온라인서비스
- 기록물 공개재분류 17만건(목표대비 100%) 실시 완료('16.10월)
 - 이 중 14.5만건은 공개로 재분류하여 시민의 알권리 충족
- 서울기록원 이관 대상 보존기간 30년 이상 중요기록물 정리('16.10월)
 - '16년 정리대상 14,000권 중 11,200백권(80%) 완료 (※ 전체대상 40,152권)
- 용산구 등 11개 자치구 전자기록물 통합 기록관리시스템 이관 완료('16.10월)
 - ※ 나머지 자치구는 구별 예산 사정에 따라 순차적으로 추진

□ 향후계획

- 중요기록물 정리사업 결과 기록관리시스템 등록 : '16. 11월 ~

3. 자치구와 공동협력을 통한 상생발전 도모

① 자치구 재정균형을 위한 합리적인 조정교부금 운용

② 시와 자치구간 소통·협력 강화

③ 시·자치구간 협력 및 상생을 위한 공동협력사업 추진

④ 도로명주소 활용 편의를 위한 서비스 확대

자치구 재정균형을 위한 합리적인 조정교부금 운용

- ◆ 시와 자치구, 자치구 상호간의 합리적인 자원조정을 통해 자치구 재정수요에 실질적 지원과 지역간 균형발전 도모

□ 사업개요

- 근 거 : 지방자치법 제173조, 지방재정법 제29조의2, 제29조의3
서울특별시 자치구의 자원조정에 관한 조례 및 시행규칙 등
- 재 원 : 보통세의 22.6% ('15년도 대비 1.6%p 증가)
- 기준재정수요충족도 100% 수준으로 조정교부율 인상

□ '16년 조정교부금 자원 : 2조 3,915억원 ('15년 대비 2,728억원 증)

- 일반조정교부금 2조 1,524억원, 특별조정교부금 2,391억원

(단위: 억원)

구 분	'16년도(A)	'15년도(B)	증감(A-B)	비 고 (증감률)
조정교부금	23,915	21,187	2,728	12.9%
일반조정교부금(90%)	21,524	19,068	2,456	
특별조정교부금(10%)	2,391	2,119	272	

※ '17년 전망(예산안) : 2조 6,444억원 ('16년 대비 2,529억원 증 예상)

□ 조정교부금 교부현황

(단위 : 억원, '16.10.31 기준)

사업명	예산현액	집행액		집행률(%)	
		원인행위	지출액	원인행위	지출액
조정교부금	23,915	21,458	21,458	89.7	89.7
일반조정교부금	21,524	19,371	19,371	90.0	90.0
특별조정교부금	2,391	2,087	2,087	87.3	87.3

□ 향후계획 : '17년도 일반조정교부금 산정 및 통보

- 일반조정교부금 배분액 가내시 (市 → 자치구) : '16.11월
- 일반조정교부금 확정액 통보 (市 → 자치구) : '16.12월

- ◆ 시-자치구간 긴밀한 협의를 통해 시·자치구 주요 사업 성과 제고
- ◆ 민생돌봄을 위한 자치구내 현안 현장 방문 및 시민 소통행정 활성화

□ 추진방향

- 시·자치구간 정책공유 및 공동협력을 강화하기 위해 시장과 자치구청장간 소통의 장 마련 (권역별 간담회, 구청장협의회 등)
- 지역의 주요현안에 대해 현장에서 시민과 소통하고 해결방안을 모색하기 위해 지속적인 현장방문

□ 추진실적

- 시와 자치구가 상생하는 공동협력 체계 강화 및 주요 현안 공유
 - 주요 시책사업의 원활한 추진 및 지역 숙원사업 해결방안 도모, 자치구간 우수사례 횡단전개 등을 통해 市·자치구, 자치구간 지속적인 협력체계 강화

계(회)	구청장협의회	권역별 간담회	구청장 면담
23	8	4	11

※ 전년(14회) 대비 64.3%(9회) 증가

- 안전 취약시설 및 돌봄이 필요한 시설, 생업현장 방문을 통해 지역주민과 소통 확대

계(회)	안전현장	민생현장	기타현장
69	13	35	21

- ▶ 안전현장 : 공사장(잠실역 버스환승센터 조성 등), 풍수해 현장(빛물저류조 공사현장 등)
- ▶ 민생현장 : 쪽방촌, 노인복지관, 장애인직업재활시설, 이주여성디딤터 및 아동보호기관 등
- ▶ 기타현장 : 신년인사회 및 해맞이 행사(1월 1일)

□ 향후계획

- 시와 자치구간 소통·협력 지속 추진
 - 구청장 면담, 구청장협의회 참석, 권역별 및 전체 간담회 개최 등
- 지속적 안전현장 점검과 민생현장 방문(수시)
 - 대규모 공사현장, 복지취약계층 등 시정의 관심이 필요한 시의성 높은 현장 방문 추진

- ◆ 시정 주요 역점사업 및 시·자치구 공동협력 사업의 효율적 추진
- ◆ 평가방식·지표 등을 개선하여 자치구의 업무부담 최소화와 사업성과 제고

□ 사업개요

- 추진근거 : 서울특별시 자치구 인센티브사업 운영 조례
- 추진내용 : 사업부서별 자치구 평가 후 성과에 따라 공동협력사업비 차등지원
- 대상사업 : 4개분야 총 10개 사업
 - － 안전교통·환경(4), 복지·여성(3), 산업경제·문화(2), 일반행정(1)

□ 예산집행 현황

(단위 : 천원, '16.10.31 기준)

사업명	예산현액	집행액		집행률(%)	
		원인행위	지출액	원인행위	지출액
자치구 인센티브 지원사업	8,000,000	-	-	-	-

※ '16.11월 사업별 평가 종료 후 전액 집행 예정

□ 추진실적

- 제도개선을 반영한 '16년 시·자치구 공동협력사업 추진계획 수립('16.1월)
 - － 절대평가 방식 100% 시행 및 평가지표 축소 등으로 자치구간 지나친 경쟁 완화
 - － 사업비 중 일정부분(30%) 경장비로 편성, 국외연수, 사무실 환경개선비 등 직원 사기진작에 사용토록 권고
- '16년 사업 선정을 위한 시·자치구 공동협력사업 심의위원회 개최('16.2.17)
 - ※ 심의위원 : 총14명(시의원 2, 실·국장 3, 자치구 부구청장 5, 전문가 4)
- 시·자치구 공동협력사업 평가('16.10~11월)
 - － 사업별로 자치구 의견 수렴·반영, 실·국별 구체적인 세부평가계획 수립
 - － 평가내용 : 취약계층 편의지원, 안전관리, 에너지 절약, 일자리 창출 등

□ 향후계획

- 시·자치구 공동협력사업 평가완료 및 사업비 교부(市→자치구) : '16.11월

- ◆ '14년 1.1일 전면 시행에 따른 도로명주소 지속 교육·홍보 실시
- ◆ 도로명주소의 안정적 정착과 활용편의를 위해 상세주소부여 확대

□ 추진방향

- 시민들의 도로명주소 생활화 및 사용률 제고 추진
- 단독·다가구주택 상세주소 사용 활성화 (공동주택처럼 동·층·호 정보 제공)
 - 대상 : 단독·다가구주택 등 다중주거 및 이용시설(아파트 등 공동주택 제외)
 - 목적 : 우편물 반송·분실방지와 위기상황 시 정확한 위치정보 제공
 - ※ (상세주소) 도로명주소 건물번호 뒤의 동·층·호 예) 서울시 중구 소원로 1, 103동 302호

□ 예산집행 현황

(단위 : 천원, '16.10.31 기준)

사 업 명	예산현액	집행액		집행률(%)	
		원인행위	지출액	원인행위	지출액
① 도로명주소 홍보 및 전산시스템 유지관리	162,068	93,977	74,620	58.0	46.0
② 시설물(도로명판, 국가지점번호판) 유지관리	218,000	180,000	180,000	82.6	82.6

- ※ 행자부 국고보조금 미교부에 따른 매칭사업비 집행불가로 104,000천원 불용예정
 - ① 홍보비 66,000천원(국비 19,800 시비 46,200) ② 안내시설관리비 38,000천원(국비 26,000 시비 12,000)

□ 추진실적

- 도로명주소에 대한 관심을 높이고 활용도를 높일 수 있는 교육·홍보 추진
 - 여성단체교육(4회 1,272명), 재산세고지서(7월분 360만건), 전광판(3,066개소)
- 도로명주소 안내시스템(juso.seoul.go.kr) 운영 : 도로명주소 검색시간 단축, 전자지도 등 제공
- 상세주소부여 : 142,158건 중 11,024건(7.8%) ※ '17년 행자부 목표율 : 8%(11,380건)
 - 소유자 신청에 의한 상세주소부여 활성화를 위해 우수사례전파 및 자치구 점검 실시

□ 향후계획

- 시민에게 도로명주소를 알릴 수 있는 다양한 홍보 실시 : '16.11~12월
 - 지하철역사에 도로명주소 안내도 설치, 버스정류장 노선안내도에 홍보스티커 부착
 - 도로명주소 써보기 행사, 행정포털 활용 직원대상 홍보실시, 시민대상 온라인 여론조사
- 기관 간 협업체계를 기반으로 상세주소 부여 확대 : '16.11월 ~
 - 전입신고, 신축건물 사용승인, 부동산 실거래가 신고 시 동시 신청토록 안내

4. 인적역량 강화와 행복한 일터 조성

① 조직문화 혁신과제 정착을 위한 적극적 변화관리

② 전문직위제 운영 내실화를 통한 전문인력 양성

③ 장애인공무원 역량강화로 원활한 공직적응 직원

④ 수요자 중심 맞춤형 국내·외 교육훈련

⑤ 일과 삶의 균형을 위한 직원 후생복지 증진

1

조직문화 혁신과제 정착을 위한 적극적 변화관리

- ◆ “조직문화 혁신 대책”의 주요 과제별 이행상황을 점검하고 체계적인 변화 관리를 통해 직원 중심의 행복한 일터 조성

□ 사업개요

○ 추진배경

- '13년부터 시작된 조직문화 개선을 위한 노력으로 직원 만족도는 상승 추세 (정시퇴근, 휴가, 유연근무, 수평문화 등 - '14년 대비 '15년 1.16~2.20배 ↑)
- 다만, 인사·업무량 등 조직문화 전반에 대한 개선 목소리도 지속적으로 확대

○ 과제 선정을 위한 의견수렴 과정

- 조직문화혁신 TF 회의(TF팀장 행정1부시장) : 총 11회('16.1~3월)
- 전 직원 의견수렴 : 총 2회 / 온라인 자유제안('16.1월), 설문조사('16.2월)
- 직급별 토론회 : 총 4회 / 7·9급 신규자 간담회('16.1월), 직원대표 100인 집중토론('16.1월), 팀장 간담회('16.1월), 주무과장 회의('16.1월)
- 외부 전문가 : 총 2회 / 인사혁신자문위원 토론('16.1월), 대책 보고회('16.3월)

▶▶▶ 4대 핵심과제 및 10대 지속과제를 확정하고 '16.4월부터 실행 중

○ 예산집행 현황 : 비예산 사업

□ 추진실적

○ 업무부담 완화 및 일하는 방식 개선

- 직원 간 업무 편중 완화 위한 기피업무 관련 부서 인터뷰, 대안 마련 중 : 6개 부서
- 시간선택제 한시임기제 활용 부족한 실무인력 확충 : 93명 임용('16.10월까지)
- 관행적인 불필요한 업무 줄이기 가이드라인 마련 : 전 실국에 권고 시행('16.7월)

○ 재충전을 위한 휴가 확대 및 직무 스트레스 완화

- 5급 이상 간부 휴가 목표일수 지정·운영 : 1인당 휴가(특별휴가 제외) 19% 증가
※ 6.95일('15년)→8.27일('16년)
- 초과근무 수당체계 개선 건의, 금요일 가정의 날 추가 운영
- 힐링센터 본관 추가개소('16.7월)로 상담 강화 : 상담 2,354명 및 특강 23회 실시

○ 관리자 리더십 정립 및 맞춤형 직원 배려

- 조직문화 개선 레터 발송 및 이달의 우수간부 선정 : 레터 6회, 간부 시상 5명
- 간부 리더십 의무교육 실시로 소통 리더십 강화 : 과장급(6월), 팀장급(9월)
- 신규 임용자 조직 적응 위해 배치 전 교육 실시 : 7급 103명, 8·9급 3,645명
- 일반직 전환 공무원 직무 적응 지원을 위한 기초실무교육 실시 : 671명

○ 고충 상담 시스템 혁신 및 상시소통 활성화

- 행정국장·인사과장이 직접 상담하는 One-stop 비공개 상담 : 총 62명
※ 6급 이하 44명, 5급 이상 18명
- 언어폭력·위계 활용 괴롭힘 등 상담, 직장내 괴롭힘 신고센터 운영 : 8건 접수·처리
- 소통 확대 위한 직장 체육문화행사(상·하반기), 찾아가는 인사상담 실시 : 총 4회
- 직장 내 상시 소통 위한 자투리 힐링공간 조성 및 사무공간 리뉴얼 : 4개 부서

□ 향후계획

- 조직문화 혁신과제에 대한 직원 만족도 평가 : '16.12월
- 온라인 설문조사 실시 ⇒ '17년 후속 조직문화 개선활동에 반영
- 조직문화 개선 연간 우수부서 '행복한 일터상' 선정·시상 : '16.12월

- ◆ 일반직 공무원의 전문성 향상을 위하여 도입한 전문직위제를 보완·개선하여 전문관 운영의 내실화를 기하고 우수한 전문인력 양성 촉진

□ 사업개요

- 추진목표 : '20년까지 전문관 1,000명 양성 (4급 이하 일반직 대상)
- 직위충원 : 경력 갖춘 일반직 직원 또는 민간경력자 신규 채용(필기+면접)
- 인센티브 : 수당(7~45만원/월), 근평(기존 근평 이상), 승진(3년이상 근무자 우선 추천), 교육(가점)

□ 추진실적

- 전문관 선발 : 392명 ('13년 53명 → '14년 211명 → '15년 318명 → '16.10월 392명)
 - 분야별 : 교통·도시안전 145명, 재무·감사·행정 78명, 복지·교육 38명, 경제·문화 22명
 - 직급별 : 4급 3명, 5급 29명, 6급 235명, 7급 125명
- 민간경력자 신규채용 배치 : 46명
 - 분야별 : 재난안전, 투자유치, 감염병관리, 민생수사, 국제협력분야 등
 - 직급별 : 7급 40명, 8급 5명, 연구사 1명

□ 개선방안 : 전문직위제 운영 세부지침 개선 ('16.12월)

- ▶ 전문직위 관리시스템을 구축하고 직무분석 절차를 신설, 체계적인 직위관리
 - 전문직위 전산관리시스템을 구축하여 자료 공유 및 체계적 인력 관리
 - 조직담당관의 직무분석 결과를 반영하여 전문직위 심사 강화
- ▶ 전문관에 대한 정기평가제 도입 및 장기근무 보직관리 확행
 - 업무성과 평가 연 2회 실시, 성과에 기반한 인사상 우대 실시
 - 전문관 적격성 등에 세부적인 선발심사 기준을 마련하여 심사 강화
 - 전문관 신청 연령을 정년 잔여기간 4년 이내인 자(단, 5급이하 3년 6개월)로 제한

- ◆ 장애인공무원의 채용증가에 따라 역량을 최대한 발휘할 수 있는 근무 환경을 조성, 장애인공무원의 업무능률 증진 및 사회적 형평성 제고

□ 사업개요

- 추진근거 : 서울특별시 장애인공무원 지원 조례 ('16.1.7일 제정·공포)
- 장애인공무원 현황 : 1,795명 (시 286명, 자치구 1,509명)
 - ※ 장애인고용률 : 5.01%(법정비율 3%)
- 주요내용 : 장애인공무원 경력개발 지원 및 근무환경 개선 추진
 - 신규채용, 직무배치, 보직관리, 경력개발 등 체계적 인사관리 지원
 - 재활보조공학기기, 근로지원인 지원 등 원활한 직무수행 지원

□ 예산집행 현황

(단위 : 천원, '16.10.31 기준)

사 업 명	예산현액	집행액		집행률(%)	
		원인행위	지출액	원인행위	지출액
장애인공무원 업무용 재활보조기기 지원	50,000	43,209	43,209	86.4	86.4

※ (중증)장애인 3명 신규임용(12.4)에 따라 12월중 전액 집행예정

□ 추진실적

- 실·국별 균형배치를 위해 장애인공무원 근무비율 기관평가에 반영 ('16년부터)
 - 5% 이상 채용 시 2.0점, 3~5% 채용 시 1.5점, 1~2% 채용 시 0.5점, 1% 미만은 0점
- 신체적 제약 해소 및 원활한 직무수행 지원을 위한 정당한 편의 지원
 - 맞춤형 업무용 재활보조공학기기 지원 : 14명, 22개 품목, 43백만원
 - 중증장애인공무원 근로지원인 배치 : 중증시각장애인공무원 4명 지원
- 신규임용 장애인공무원 대상 멘토링 실시 등 원활한 공직적응 지원
 - 신규채용 장애인공무원 장애정보, 희망직무 등 초기상담 실시 (25명)
 - 중증(시각)장애인공무원 직무배치 관련 간담회 및 자문회의 개최 ('16.9월)

□ 향후계획

- 장애인공무원 의견수렴 및 전문가 자문을 위한 간담회 개최 : '16.11월
- 장애인공무원 인사관리 매뉴얼 마련·시행 : '16.12월
 - 장애유형별 특성을 고려한 체계적인 경력개발 및 인사관리 지원

- ◆ 직렬·직무별 맞춤형 교육 및 리더십 교육을 통한 시정비전 공유
- ◆ 글로벌 리딩 도시 서울의 성장과 혁신을 선도할 국제전문가 양성

1. 직무전문 역량 강화 국내교육 실시

추진방향

- 행정환경 변화에 따른 다양한 교육수요 충족을 위한 국내 위탁교육 실시
- 현안과제의 효율적 해결과 실무역량 강화를 위한 직장교육 시행

예산집행 현황

(단위:천원, '16.10.31 기준)

사업명	예산현액	집행액		집행률(%)	
		원인행위	지출액	원인행위	지출액
국내위탁교육	3,691,337	3,061,638	3,034,479	82.9	82.2
직장교육 활성화	692,520	520,645	394,631	75.2	57.0

※ 외국어 강좌 등 직장교육 활성화 사업은 분기별 집행으로 정상추진중이며 12월 집행예정

추진실적

- 직무 전문성 강화 및 핵심인재 육성을 위한 장·단기 위탁교육 실시
 - 장기(지방행정연수원 등 6개 기관 44명), 단기(감사교육원 등 78개 기관 2,045명)
 - 시정성과 제고에 기여하는 대학(129명)·대학원(일반 192, 계약 154) 위탁교육
- 간부공무원 리더십 교육을 통한 소통과 화합의 조직 분위기 조성
 - 국장급(52명), 과장급(125명), 팀장급(632명), 5급이상 통합 민간위탁(122명) 교육
- 교육과 보직을 체계적으로 연계하는 행정직 교육 로드맵 수립('16. 8~11월)
- 업무 전문성 제고 및 조직 적응을 위한 직장교육 지원
 - 부서강좌(55개부서 77개과정, 강사료 등 84백만원), 직장외국어(강좌 7개어 878명, 전화 7개어 576명)
 - 신규·전입직원 멘토링 운영(1,074커플), 연구저술공무원 지원('16.11, 개인 10명, 연구모임 4팀)

향후계획

- '17년도 석사과정 위탁 교육생 및 장기교육생 선발 : '16.10 ~ 12월
- 행정직군 교육로드맵 실행계획수립 및 '17년 교육훈련계획 반영 : '17.1월

2. 시정활용 제고를 위한 실무중심 국외훈련

□ 추진방향

- 국제전문가 양성을 위한 장기국외훈련 운영
 - 해외훈련기관 파견 및 교류를 통해 서울의 글로벌 네트워크 강화
- 해외 우수사례 시정 접목을 위한 단기 해외연수 프로그램 내실화
 - 대상자별 특화연수 확대, 협치·재난·민생 등 현안과제 연계 운영

□ 예산집행 현황

(단위:천원, '16.10.31 기준)

사업명	예산현액	집행액		집행률(%)	
		원인행위	지출액	원인행위	지출액
장기국외훈련	3,669,415	2,957,915	2,955,132	80.6	80.5
단기국외훈련	1,841,271	1,646,970	1,646,970	89.4	89.4

□ 추진실적

- 장기국외훈련 파견지역 다변화 및 국제기구 등 실제근무 확대
 - '15년 10개국, 10개 기관 → '16년 11개국 14개 기관(UN헤비타트 등)
- 하위직, 국외훈련 미경험자, 격무업무 추진 직원의 훈련기회 확대
 - '16년 훈련자 : 58명(고시 21, 비고시 37) ※ '16 파견 30명, '14~'15 파견 28명
 - '17년 선발자 : 30명(고시 5, 비고시 25) ※ 국외훈련 미경험자 28명
- 해외 훈련의 시정 연계성을 위한 국외훈련자 관리 강화(보고서 공유 5,929건)
 - 사전과제선정 → 훈련중 보고서제출(월1회) → 종료후 성과보고서 평가(미흡시 재평가)
 - 훈련분야 관련 유관보직율 제고(74%) : 2년이내 훈련기간의 1.5배 근무
- 장기국외훈련비 기준 초과시 자비 부담(학위 2년 \$36,000, 직무 2년 \$18,000)
- 단기해외연수 : 4개 과정 452명
 - 기획연수(79명), 함께연수(90명), 글로벌정책체험(249명), 특화연수(34명)

□ 향후계획

- 장·단기국외훈련 성과보고회 개최(2회) : '16. 12월
 - 장기국외훈련 성과발표 34명, 단기국외훈련 성과발표 22팀 240명
- 장기국외훈련 성과분석 방안 검토·추진 : '17. 1월 이후

- ◆ 수요자 중심의 복지제도 운영으로 직원복지 수준 향상
- ◆ 다양한 후생복지 지원으로 일과 가정이 양립하는 근무환경 조성

1. 일과 가정의 양립을 위한 복지지원 확대

추진방향

- 일과 가정의 양립을 위한 법인콘도 및 수도권 민간 연수시설 이용 지원
- 동호회 활성화를 위한 가입기준 완화 및 운영비 지원 확대
- 우수·효행 공무원문화유적 시찰, 명절 귀향 버스 운영

예산집행 현황

(단위:천원, '16.10.31 기준)

사 업 명	예산현액	집 행 액		집 행 률(%)	
		원인행위	지출액	원인행위	지출액
직원 후생복지 지원	1,882,425	1,780,553	1,762,915	94.6	93.7

추진실적

- 법인콘도 및 민간 연수시설 이용 지원 : 29개 지역 9개 업체 189구좌
 - 이용수요가 높은 법인콘도 추가 구매완료 : 36구좌 (신규 17, 연장 19)
 - 수도권 민간연수시설 이용협약 체결('16.10월) : 13개소(이용료 8~80% 할인)
- 동호회 가입·지원 확대 : 53개 2,655명, 4억원('15) → 67개 3,010명, 6억원('16)
 - 기본활동비(인당 6만원), 행사비(최대 5백만원), 물품비(최대 2백만원), 강습비(월15만원) 지원
 - ※ 시·도 공무원 체육대회 참가 지원 : 7개 종목 145명 참여 (목포, 무안)
- 따뜻한 명절을 위한 직원 귀향버스 운영 : 23개 노선 3,837명(2회)
- 우수·효행 공무원 문화유적 시찰 : 4회 253명 지원

향후계획

- '17년 법인콘도 및 민간연수시설 직원 희망 조사 : '16.11~12월

2. 선택적복지제도 운영 및 생활안정 지원

□ 추진방향

- 선택적복지제도 운영 : 행자부 예산 편성기준에 의거 '12년부터 동결
 - 1인 평균 복지포인트 : 1,800P(자율포인트 1,183, 단체보험 617)
- 생활이 어려운 직원 지원 : 격려금 1천만원내, 무이자융자 3천만원내
- 무주택공무원 전세자금 지원 : 1인당 최고 7천만원, 연 이자 1.8%

□ 예산집행 현황

(단위:천원, '16.10.31 기준)

사 업 명	예산현액	집행액		집행률(%)	
		원인행위	지출액	원인행위	지출액
선택적복지제도 운영	18,183,206	15,393,856	15,393,856	84.7	84.7
직원격려 프로그램 운영	312,040	166,391	166,386	53.3	53.3
공무원 주택전세금 지원	3,815,000	3,314,297	3,204,297	86.9	84.0

※ 하반기 생활이 어려운 직원 격려 및 무주택공무원 전세자금 지원 등 12월 추가 집행예정

□ 추진실적

- 선택적복지제도 운영 자율성 확보를 위한 제도개선 건의 (행자부 '16.4월)
 - 맞춤형복지제도 시행경비 기준액 지자체별 자율편성·운영 건의
 - ※ 선택적복지 자율항목 확대('16.4) : 블랙박스구입비, 금요일 외식비
- 생활이 어려운 직원 지원 : 격려금 53명 123백만원, 무이자융자 1명 30백만원
- 무주택공무원 전세자금 지원 : 57명, 3,190백만원
 - 이자율 인하('15년 2.5% → '16.6월 1.8%), 주택범위 확대(보증금 3억 → 3억 5천만원)
- 단체보험 설문조사 실시('16.7, 4,847명 응답) : 생명·상해 보장액 3억원 만족(69.5%)

〈 '16년 단체보험 개요 〉

- ▶ 보험내용 : 생명·상해 3억원(필수), 입원실비 1천만원(선택)
 - '16년 보험료 : 617천원/1인(기존 병력, 질병유무, 연령 등 가입제한 없음)
- ▶ 보 험 사 : 메리츠화재외 3개사(컨소시엄) ※ 컨소시엄 입찰 허용(보험료 인하 목적)
- ▶ 보상현황('11~'13) : 보험사 손해율 평균 100%(사망 32명, 후유장애·입원 2,014명)

□ 향후계획

- 생활이 어려운 직원 및 전세자금 지원대상 선정 지원 : '16.11월
- 실무수습 직원 복지포인트 지급(1인당 최소 1,500P) : '17. 1월

3. 건강하고 안정적인 근무분위기 조성

□ 추진방향

- 일과 가정의 균형 및 근무 능률 향상을 위한 건강관리 프로그램 운영
 - 건강관리 프로그램 : 체력단련실 운영(2개소), 사업소 운동프로그램 지원
 - 가족친화프로그램 : 가정의 날 연계 공연·영화 관람(월 1회), 방학캠프(연 2회)
- 안정적인 근무분위기 조성을 위한 직원 근무환경 개선 추진
 - 직원 직무스트레스의 체계적 관리를 위한 힐링센터 '쉼표' 운영
 - 직원 질병예방과 건강관리를 위한 부속의원(의무실, 치과, 한의원) 운영

□ 예산집행 현황

(단위:천원, '16.10.31 기준)

사 업 명	예산현액	집행액		집행률(%)	
		원인행위	지출액	원인행위	지출액
직원 건강관리프로그램 운영	1,214,524	961,708	905,693	79.2	74.6
직원 근무환경 개선사업 추진	678,291	382,453	271,929	56.4	40.1

※ 직원(사업소) 근무환경개선(2억원) 및 부속의원 운영비 등(94백만원) 12월까지 추가집행 예정

□ 추진실적

- 건강관리 프로그램 상시 운영
 - '100일간의 약속' 건강관리 특별프로그램(연2회) : 709명(우수자 10명 운동화시상)
 - 원거리 사업소 운동프로그램 강사 지원(31명) : 31개 사업소 620명 참여
- 부서 체육문화행사비 지원확대 : 연2회(1인 1만원 → 1인 2만원)
- 가족친화프로그램 운영 : 1,009가족 3,262명 참여
- 직원 심리안정 지원을 위한 힐링센터 '쉼표' 확대 운영('16.8 서소문 → 본관)
 - 개인상담 2,354건, 런치특강 1,300명, 온라인 자가심리검진 7,472명 참여 등

□ 향후계획

- 하반기 '100일간의 약속' 건강증진 우수자 시상 : '16. 12월
- 겨울방학 가족캠프 운영계획 수립 및 참여자 모집 : '16. 12월

보 고 사 항

수안보연수원 민간위탁 동의안 및 수탁사 선정계획

- ◆ 수안보연수원의 민간위탁 운영기간 만료('17.5.31)되어 민간위탁 동의안을 상정하여 연수원 운영에 차질이 없도록 준비하고자 함

□ 현 위탁운영 현황

- 수탁기관 : (주)오브이룸스 (대표 : 권기정, 서울시 마포구 마포대로 86)
- 수탁기간 : '14. 6. 1 ~ '17. 5.31.(3년)
- 위탁비용 : 167,750천원/월 (연간 2,013백만원)
- 상정근거 : 서울특별시 행정사무의 민간위탁에 관한 조례 제4조
- 해당사무를 연속하여 민간위탁하는 경우 매 4회차 마다 의회 동의

〈 그 간의 위탁경과 〉

- ▶ 최초위탁(1차) : '08.6.1~'11.5.31 (수탁업체 : (주)HTC)
- ▶ 재 위 탁(2차) : '11.6.1~'14.5.31 (수탁업체 : (주)HTC)
- ▶ 재 위 탁(3차) : '14.6.1~'17.5.31 (수탁업체 : (주)오브이룸스)

□ 민간 재위탁 계획

- 필 요 성 : 연수원 운영 전문인력과 경험이 많은 전문기관에 위탁 필요
- 인건비 등 운영비용 절감 및 양질의 서비스와 다양한 프로그램 제공
- 위탁근거 : 『서울특별시 공무원 후생복지에 관한 조례』 제10조
- 위탁기간 : '17.6.1 ~ '19.12.31 (31개월)
- 위탁금액 : 연 2,053백만원(171,105천원/월) - '17년 예산안 제출기준
- 업체선정 : 공개경쟁입찰
- (참가자격)관광진흥법에 의한 관광숙박업 직접경영 또는 위탁운영자, 제안서 설명에 참가한 업체, 계약법령에 의한 입찰참가 자격을 갖춘 업체 등

□ 향후계획

- 민간위탁 동의안 심의·의결(시의회) : '16.11 ~ 12월
- 모집공고, 제안서 평가 등 : '17. 1 ~ 3월

IV. 2016 세입 · 세출예산 세부현황

□ 세입 징수현황

(단위 : 천원, '16.10.31 기준)

구 분	2016 예산액	부과액	징수현황(10.31기준)		결산전망(12.31기준)		전망사유
			징수액	징수율	예상징수액	예상징수율	
계	7,929,439	6,923,654	6,847,446	86.4%	7,593,272	95.8%	
세외수입	2,575,439	2,195,189	2,118,981	82.3%	2,432,203	94.4%	
경상적세외수입	1,060,076	839,414	830,250	78.3%	978,165	92.3%	
시청사 임대수입	169,657	165,895	165,895	97.8%	165,895	97.8%	
한국자유총연맹 서울시지부 사무실 임대료	10,641	11,062	8,324	78.2%	11,062	104.0%	
바르게살기운동 서울시협의회 사무실 임대료	8,552	8,605	6,501	76.0%	8,605	100.6%	
공무원수련원 판매시설 위탁 사용료	7,100	7,810	7,810	110.0%	7,810	110.0%	
서울광장 사용료 수입	71,400	106,407	103,541	145.0%	124,250	174.0%	▶서울광장 사용건수 증가
다목적홀 사용료 수입	37,625	26,900	26,900	71.5%	35,000	93.0%	▶내부행사 및 서울시 공동주최 건수 증가
본청사 직원식당 사용료 수입	852	1,233	1,233	144.7%	1,260	147.9%	▶이용률 증가로 예상 대비 대관건수 증가
후생동강당 사용료 수입	16,058	12,665	12,665	78.9%	14,615	91.0%	▶대관건수 감소('15년 46건 ⇒ '16년 37건)
시청사 부설주차장 수입	307,884	274,746	274,746	89.2%	332,046	107.8%	-
지역정압기 설치부지 사용료 수입	10,083	9,984	9,984	99.0%	9,984	99.0%	▶16년도 공시지가 1% 상승을 예상하였으나, 변동이 없어 2015년도 징수액과 동일
재활용품 수거 판매수입	30,543	15,782	15,782	51.7%	20,567	67.3%	▶재활용품 매각단가 하락으로 인한 감소 (원자재값 하락에 따른 재활용품 수요감소)
시청사 아낀전기 판매수입	24,480	18,234	16,778	68.5%	20,734	84.7%	▶한진 전력수급 안정에 따른 감축시간 단축 (40시간⇒4시간)
공무원 주택전세자금 이자수입	365,201	180,091	180,091	49.3%	226,337	62.0%	▶전세자금 이자 인하 (2.5%→1.8%)로 징수액 저조
임시적세외수입	1,515,363	1,355,775	1,288,731	85.0%	1,454,038	96.0%	
통합기록관리시스템 운영 자치구 분담금	997,710	832,043	832,043	83.4%	832,043	83.4%	▶강동구 전자기록물 이관 용량 감소(3,296GB→ 1,586GB) 및 낙찰차액 으로 자치단체부담금 감소

구분	2016 예산액	부과액	징수현황(10.31기준)		결산전망(12.31기준)		전망사유
			징수액	징수율	예상징수액	예상징수율	
서울광장 무단사용 변상금	7,755	67,698	9,688	124.9%	67,698	873.0%	▶서울광장 장기 무단사용 단체 변상금 납부예정 으로 결산 전망액 증가
공용차량 매각대금	4,000	1,100	1,100	27.5%	4,000	100.0%	-
시도비 반환금 수입 (자치회관 운영보조금 집행잔액 반환금 등)	22,179	42,584	40,260	181.5%	42,584	192.0%	▶'15년 주민참여예산 시비보조금 집행잔액 발생으로 전망액 증가
징계부가금	5,043	1,154	554	11.0%	5,043	100.0%	▶징계부가금 특성상 예측이 불가능하여, 현재 기준부과액만큼 징수전망
시청의무실 및 치과, 한의원 진료수입	174,269	94,648	94,648	54.3%	137,414	78.9%	▶부속한의원 착오적용분 진료비('13.6~'15.10월분) 약 21백만원 건강보험공단 환수 등으로 예산액대비 징수액 감소 예상
자치구직원 수련원 시설이용료	228,927	201,861	201,861	88.2%	228,927	100.0%	-
서천, 수안보연수원 후생복지 지원금	40000	40,000	40,000	100.0%	40,000	100.0%	-
국외훈련자 훈련비 정산금수입	18,000	5,995	5,995	33.3%	18,000	100.0%	-
폐기기록물 매각대금	17,480	7,843	7,843	44.9%	17,480	100.0%	▶매각단가 하락 (87천원 → 79천원)으로 인한 세입예산 조정
기타 잡수입(수당 반납액 등)		60,849	54,739	100.0%	60,849	100.0%	▶급여 및 제수당, 선택적 복지 반납 등으로 결산전망액 증가
국고보조금	1,886,983	1,710,465	1,710,465	90.6%	1,710,465	90.6%	
북한이탈주민 정착지원	950,960	930,960	930,960	97.9%	930,960	97.9%	▶통일부 20,000천원 감액교부
도로명주소 홍보 및 전산시스템 유지관리 등	19,800	0	0	0.0%	0	0.0%	▶국고보조금 미교부
자원봉사센터 민관협력 강화	758,285	736,767	736,767	97.2%	736,767	97.2%	
생활공감 정책모니터단 운영	15,000	11,300	11,300	75.3%	11,300	75.3%	▶행자부 3,700천원 감액교부
시설물(도로명판, 국가지점 번호판) 유지관리	26,000	0	0	0.0%	0	0.0%	▶국고보조금 미교부
6.25전쟁 납북진상규명 및 명예회복 지원	31,438	31,438	31,438	100.0%	31,438	100.0%	-
북한이탈주민지원 지역협의회 운영 지원	85,500	85,500	85,500	100.0%	85,500	100.0%	-
보전수입등	3,467,017	3,018,000	3,018,000	87.0%	3,450,604	99.5%	
공무원 주택전세자금 상환수입	3,467,017	3,018,000	3,018,000	87.0%	3,450,604	99.5%	▶이자율 인하에 따른 연장신청 증가로 상환 감소

□ 세출 집행현황

(단위 : 천원, '16.10.31 기준)

사업명	'16년도 예산현액	집행현황		결산전망		미집행 사유 및 향후계획 (10.31 현재 집행률 50%이하)
		집행액 (10.31 기준)	집행률	예상집행액 (12.31 기준)	예상 집행률	
계	2,627,172,884	2,312,750,404	88.0%	2,608,026,181	99.3%	
총 무 과	23,810,555	16,731,785	70.3%	22,771,549	95.6%	
행정지원체계강화	20,762,211	14,779,099	71.2%	19,823,090	95.5%	
물품관리	565,218	438,646	77.6%	565,218	100.0%	
행정장비구매	565,218	438,646	77.6%	565,218	100.0%	
청사관리	19,564,993	13,922,505	71.2%	18,658,064	95.4%	
쾌적하고 안전한 청사관리	16,303,294	11,976,534	73.5%	15,436,843	94.7%	
사무실 재배치에 따른 시설 개·보수	628,274	311,700	49.6%	628,035	100.0%	▶원인행위 및 계약 진행중으로 12월중 집행완료
청사 녹지대 및 수목관리	330,225	164,395	49.8%	318,079	96.3%	▶원인행위 및 계약 진행중으로 12월중 집행완료
시청사 청소관리	1,115,804	776,987	69.6%	1,107,248	99.2%	
시설(기계·전기설비 등) 유지·관리	124,976	55,324	44.3%	119,533	95.6%	▶동절기 피복 구매 및 재료비 11월중 집행예정
노후 시설물 개선	569,000	278,839	49.0%	568,839	100.0%	▶서소문청사 대회의실 환경개선 11월 시행 예정
공감과 경청의 문화청사 조성	347,900	257,508	74.0%	347,016	99.7%	
시청사 안내도우미 운영	145,520	101,218	69.6%	132,471	91.0%	
행정관리 지원	632,000	417,948	66.1%	599,808	94.9%	
퇴직공무원 활용 시정모니터링	59,500	36,020	60.5%	59,500	100.0%	▶15개 사업 중 6개사업 완료, 7개 사업 진행중, 2개사업 진행예정으로 각 모니터링 사업 완료 후 사업단위별로 집행될 예정임
업무택시제 운영	204,000	152,692	74.8%	202,000	99.0%	
주요 시책사업 추진	103,000	48,538	47.1%	72,809	70.7%	
주요 시정행사 지원	265,500	180,699	68.1%	265,500	100.0%	

사업명	'16년도 예산현액	집행현황		결산전망		미집행 사유 및 향후계획 (10.31 현재 집행률 50%이하)
		집행액 (10.31 기준)	집행률	예상집행액 (12.31 기준)	예상 집행률	
행정운영경비	3,048,344	1,952,686	64.1%	2,948,459	96.7%	
기본경비	3,048,344	1,952,686	64.1%	2,948,459	96.7%	
기본경비	3,048,344	1,952,686	64.1%	2,948,459	96.7%	
인 사 과	110,725,135	86,331,075	78.0%	110,681,519	99.9%	
화합과 사람중심의 성장인사 운영	7,061,697	4,713,826	66.8%	7,018,082	99.4%	
포상관리	1,410,934	617,127	43.7%	1,410,934	100.0%	
우수공무원 및 기관표창 격려	935,686	413,236	44.2%	935,686	100.0%	▶사업실적이 가시화 되는 하반기에 표창수여 집중
정년·명예퇴직자 격려	475,248	203,890	42.9%	475,248	100.0%	▶2016년 하반기 퇴임식 개최시 집행예정
인사관리 운영	5,650,763	4,096,699	72.5%	5,607,148	99.2%	
공정하고 합리적인 인사관리 운영	459,628	255,356	55.6%	440,000	95.7%	
파견공무원을 위한 주택보조비 지원	100,800	68,006	67.5%	99,000	98.2%	
출산휴가 등 대체인력 지원	264,148	190,057	72.0%	264,148	100.0%	
인사전산시스템 운영	79,307	34,529	43.5%	79,000	99.6%	▶계약절차 진행중 으로(원인행위 완료) 연말 잔액 지급예정
부조급여 지급	2,000,000	1,530,628	76.5%	2,000,000	100.0%	
공무직 노사관리	128,680	49,321	38.3%	125,000	97.1%	▶공무직 성과관리 시스템 구축 (20,000천원, 11월) ▶우수공무직 유적지 시찰(20,000천원, 11월) 등 집행예정
공무직 선택적 복지제도 운영	2,618,200	1,968,802	75.2%	2,600,000	99.3%	
행정운영경비	103,663,438	81,617,249	78.7%	103,663,437	100.0%	
기본경비	155,433	92,350	59.4%	155,433	100.0%	
기본경비	155,433	92,350	59.4%	155,433	100.0%	

사업명	'16년도 예산현액	집행현황		결산전망		미집행 사유 및 향후계획 (10.31 현재 집행률 50%이하)
		집행액 (10.31 기준)	집행률	예상집행액 (12.31 기준)	예상 집행률	
인력운영비	103,508,005	81,524,899	78.8%	103,508,005	100.0%	
인력운영비 (통합연금부담금)	103,508,005	81,524,899	78.8%	103,508,005	100.0%	
인력개발과	41,665,541	34,027,417	81.7%	41,004,325	98.4%	
인적자원 역량 강화	41,583,262	33,970,646	81.7%	40,922,046	98.4%	
교육훈련	10,209,031	8,218,306	80.5%	9,673,128	94.8%	
장기국외훈련	3,669,415	2,955,132	80.5%	3,535,848	96.4%	
단기국외훈련	1,841,271	1,646,970	89.4%	1,680,000	91.2%	
공무국외여행 심사위원회 운영	9,600	6,194	64.5%	9,600	100.0%	
국내위탁교육훈련	3,691,337	3,034,479	82.2%	3,499,337	94.8%	
직장교육 활성화	692,520	394,631	57.0%	653,609	94.4%	
명사초청 특강 운영	31,500	12,673	40.2%	25,200	80.0%	▶ 6회 계획중 3회 개최 ▶ 향후 2~3회 추가특강 개최예정
학습조직 운영 및 독서모임 활성화 지원	153,520	79,689	51.9%	153,033	99.7%	▶ 하반기 평가 후 11월 집행예정
시장과 함께하는 소통의 시간 운영	25,000	19,912	79.6%	25,000	100.0%	
서울시 학습관리시스템 유지관리 용역	94,868	68,625	72.3%	91,500	96.4%	
공무원복지증진	26,132,251	21,727,083	83.1%	26,006,939	99.5%	
선택적 복지제도 운영	18,183,206	15,393,856	84.7%	18,183,206	100.0%	
직원 후생복지 지원	1,882,425	1,762,915	93.7%	1,876,961	99.7%	
직원 건강관리프로그램 운영	1,214,524	905,693	74.6%	1,194,524	98.4%	

사업명	'16년도 예산현액	집행현황		결산전망		미집행 사유 및 향후계획 (10.31 현재 집행률 50%이하)
		집행액 (10.31 기준)	집행률	예상집행액 (12.31 기준)	예상 집행률	
직원 근무환경 개선사업 추진	678,291	271,929	40.1%	591,982	87.3%	▶사업소 사무환경 개선사업(2억원)이 총무과 일괄추진으로 11월중 집행예정 ▶기타 부속의원 운영비 및 대사증후군검진비, 힐링프로그램 운영 등 11~12월중 94백만원 집행예정
직원 격려 프로그램 운영	312,040	166,386	53.3%	311,040	99.7%	▶하반기 생활이 어려운 공무원 격려 등 11~12월 중 1억4천 5백만원 집행예정
공무원 주택전세금 지원	3,815,000	3,204,297	84.0%	3,815,000	100.0%	
대여학자금 부담금	18,445	8,738	47.4%	8,738	47.4%	▶대출 조기 상환금 증가로 예상액보다 연금공단 요구액 (부담금) 감소
공무원 단체업무 추진	28,320	13,268	46.9%	25,488	90.0%	▶하반기 노·사 워크숍 비용 등 집행예정
수련원 관리사업	5,241,980	4,025,257	76.8%	5,241,980	100.0%	
연수원 운영	5,241,980	4,025,257	76.8%	5,241,980	100.0%	
행정운영경비	82,279	56,771	69.0%	82,279	100.0%	
기본경비	82,279	56,771	69.0%	82,279	100.0%	
기본경비	82,279	56,771	69.0%	82,279	100.0%	▶12월까지 전액 집행예정
자치행정과	2,425,465,687	2,169,848,394	89.5%	2,424,906,276	100.0%	
일반예산(타기관지원등)	2,391,535,472	2,145,845,134	89.7%	2,391,535,472	100.0%	
자치구교부금	2,391,535,472	2,145,845,134	89.7%	2,391,535,472	100.0%	
조정교부금	2,391,535,472	2,145,845,134	89.7%	2,391,535,472	100.0%	
시·자치구간공동협력추진	12,794,348	4,497,511	35.2%	12,690,348	99.2%	
시·자치구간공동협력	12,794,348	4,497,511	35.2%	12,690,348	99.2%	
자치구 인센티브 지원사업	8,000,000	0	0.0%	8,000,000	100.0%	▶시기미도래 - 인센티브사업 평가가 완료되는 12월에 전액 집행 예정

사업명	'16년도 예산현액	집행현황		결산전망		미집행 사유 및 향후계획 (10.31 현재 집행률 50%이하)
		집행액 (10.31 기준)	집행률	예상집행액 (12.31 기준)	예상 집행률	
자치회관 운영비 지원 및 활성화	1,617,800	1,608,783	99.4%	1,617,800	100.0%	
시·자치구간 소통·통합 협력체계 강화	253,000	90,628	35.8%	253,000	100.0%	▶'16.11월중 제4회 대한민국 지방자치 박람회 참여비 및 자치구 행정 우수사례 발표회 개최비 등 집행 예정
도로명주소 홍보 및 전산시스템 유지관리 등	162,068	74,620	46.0%	96,068	59.3%	▶행자부 국고보조금 미교부에 따른 매칭사업비 집행불가로 홍보비 66,000천원 불용예정 (국비19,800천원, 시비46,200천원)
시설물(도로명판, 국가지점번호판) 유지관리	218,000	180,000	82.6%	180,000	82.6%	▶행자부 국고보조금 미교부에 따른 매칭사업비 집행불가로 안내시설관리비 38,000천원 불용예정 (국비26,000천원, 시비12,000천원)
종로구 청운효자동 주민센터 활용 세종마을 박물관 설치사업 (주민참여)	20,000	20,000	100.0%	20,000	100.0%	
중구 소공동, 청구동 주민센터 장애인 화장실 개보수 공사(주민참여)	15,000	15,000	100.0%	15,000	100.0%	
용산구 보광동 주민센터 샤워시설 개선 사업(주민참여)	60,000	60,000	100.0%	60,000	100.0%	
중랑구 중화1동 주민센터 리모델링 사업(주민참여)	450,000	450,000	100.0%	450,000	100.0%	
도봉구 쌍문3동 주민센터 안내 간판 설치 사업(주민참여)	1,000	1,000	100.0%	1,000	100.0%	
노원구 상계1동 주민센터 주민 커뮤니티 공간 조성 사업 (주민참여)	52,980	52,980	100.0%	52,980	100.0%	
노원구 상계8동 주민센터 자동출입문 설치 공사(주민참여)	8,000	8,000	100.0%	8,000	100.0%	
은평구 녹번동 주민센터 옥상 나눔텃밭 조성 사업 (주민참여)	70,000	70,000	100.0%	70,000	100.0%	

사업명	'16년도 예산현액	집행현황		결산전망		미집행 사유 및 향후계획 (10.31 현재 집행률 50%이하)
		집행액 (10.31 기준)	집행률	예상집행액 (12.31 기준)	예상 집행률	
영등포구 도림동 주민센터 공공 공간 재배치 사업(주민참여)	116,500	116,500	100.0%	116,500	100.0%	
동작구 동주민센터 주민 커뮤니티 공간 조성 사업(주민참여)	300,000	300,000	100.0%	300,000	100.0%	
동대문구 휘경1동 자치회관 리모델링 사업(주민참여)	50,000	50,000	100.0%	50,000	100.0%	
동대문구 구민회관 음향장비 교체 사업 (주민참여)	40,000	40,000	100.0%	40,000	100.0%	
성북구 석관동 자치회관 엘리베이터 등 설치 공사 (주민참여)	170,000	170,000	100.0%	170,000	100.0%	
강북구 송천동 자치회관 리모델링 사업(주민참여)	500,000	500,000	100.0%	500,000	100.0%	
강서구 화곡6동 자치회관 리모델링 사업(주민참여)	115,000	115,000	100.0%	115,000	100.0%	
구로구 구로1동 자치회관 및 마을문고 리모델링 사업 (주민참여)	200,000	200,000	100.0%	200,000	100.0%	
구로구 개봉3동 자치회관 리모델링 사업(주민참여)	250,000	250,000	100.0%	250,000	100.0%	
영등포구 신길 5·6동 자치회관 헬스장 리모델링 사업 (주민참여)	85,000	85,000	100.0%	85,000	100.0%	
관악구 청림동 자치회관 방음 및 계단 공사(주민참여)	40,000	40,000	100.0%	40,000	100.0%	
시민참여를 통한 시민고객 감동행정 구현	21,005,913	19,430,642	92.5%	20,550,503	97.8%	
시민참여 강화	21,005,913	19,430,642	92.5%	20,550,503	97.8%	
서울시민카드 사업 시행자 공정한 선정	66,250	1,701	2.6%	6,250	9.4%	▶ 사업추진 검토과정에서 모바일 플랫폼을 기반으로 한 시민카드 발급으로 사업내용이 변경되어 상세설계 용역 일정 지연 -11월에 사업자 선정 후 과업완료까지 최소 4개월이 소요되므로 명시이월 후 내년 초에 예산집행 완료

사업명	'16년도 예산현액	집행현황		결산전망		미집행 사유 및 향후계획 (10.31 현재 집행률 50%이하)
		집행액 (10.31 기준)	집행률	예상집행액 (12.31 기준)	예상 집행률	
북한이탈주민 정착 지원	1,475,160	1,337,597	90.7%	1,422,125	96.4%	
북한이탈주민지원 지역협의회 운영 지원	85,500	78,396	91.7%	85,500	100.0%	
자원봉사센터 민관협력 강화	3,335,976	3,281,859	98.4%	3,313,359	99.3%	
시민 시상제도 운영	118,321	46,038	38.9%	118,321	100.0%	▶'16.11~12월봉사상 등 시상제도 및 명예의전당 설치 집행예정
아르바이트대학생 운영	867,545	757,257	87.3%	757,257	87.3%	
서울시정 대학생인턴십 운영	177,864	177,106	99.6%	177,484	99.8%	
생활공감 정책모니터단 운영	30,000	11,475	38.2%	22,600	75.3%	▶국·시비 25%(7,400천원) 감액교부 및 12월까지 집행 예정
6.25전쟁 납북진상규명 및 명예회복 지원	31,438	7,107	22.6%	7,107	22.6%	▶한시적 사업으로 사업종료(16.3)
선거관리경비	279,870	250,008	89.3%	250,008	89.3%	
찾아가는 동주민센터 성공적 추진	14,537,989	13,482,098	92.7%	14,390,493	99.0%	
행정운영경비	117,901	66,202	56.2%	117,901	100.0%	
기본경비	117,901	66,202	56.2%	117,901	100.0%	
기본경비	117,901	66,202	56.2%	117,901	100.0%	
일반예산(재무활동)	12,053	8,905	73.9%	12,053	100.0%	
보전지출	12,053	8,905	73.9%	12,053	100.0%	
반환금 및 기타	12,053	8,905	73.9%	12,053	100.0%	
정보공개정책과	24,765,735	5,272,109	21.3%	7,931,807	32.0%	
정보관리강화	24,433,787	5,070,347	20.8%	7,621,807	31.2%	
(도시개발특별회계) 기록물 시설관리	18,140,000	611,854	3.4%	1,611,254	8.9%	
서울기록원 건립	18,140,000	611,854	3.4%	1,611,254	8.9%	▶암반터파기 공사에 따른 인근주민 소음, 진동민원으로 터파기 공사지연(기초 및 골조공사 관련 예산집행 차질 발생) : 명시이월 16,529만원

사업명	'16년도 예산현액	집행현황		결산전망		미집행 사유 및 향후계획 (10.31 현재 집행률 50%이하)
		집행액 (10.31 기준)	집행률	예상집행액 (12.31 기준)	예상 집행률	
(일반회계) 정보소통혁신	1,250,881	494,716	39.5%	1,190,283	95.2%	
정보소통광장 서비스 고도화	715,353	254,211	35.5%	679,457	95.0%	▶집행시기 미도래 (12.31 사업종료에 따라 12월까지 집행완료 예정)
문서공개시스템 기능 확대	431,228	194,382	45.1%	413,828	96.0%	▶집행시기 미도래 (12.31 사업종료에 따라 12월까지 집행완료 예정)
정보공개제도운영·관리	104,300	46,123	44.2%	96,999	93.0%	▶정보공개 매뉴얼 발간 및 커뮤니티 집중 토론회(11월), 심의회 개최예정(~12월) 등
기록물 시설관리	5,042,906	3,963,777	78.6%	4,820,270	95.6%	
청도문서고 운영	91,546	56,904	62.2%	91,546	100.0%	
기록정보관리	2,264,376	1,324,308	58.5%	2,057,240	90.9%	
서울기록원 건립	2,376,974	2,359,160	99.3%	2,376,974	100.0%	▶12월말 전액 집행완료 예정
서울기록원 운영 기반 준비	310,010	223,405	72.1%	294,510	95.0%	
행정운영경비	331,948	201,763	60.8%	310,000	93.4%	
기본경비	331,948	201,763	60.8%	310,000	93.4%	
기본경비	331,948	201,763	60.8%	310,000	93.4%	
공무원수련원	740,231	539,624	72.9%	730,704	98.7%	
신명나게 일하는 직장분위기 조성	667,792	494,761	74.1%	658,265	98.6%	
수련원 관리사업	667,792	494,761	74.1%	658,265	98.6%	
수련원유지 및 관리	131,200	101,185	77.1%	130,494	99.5%	
수련원 객실 및 연수프로그램 운영	396,800	292,679	73.8%	396,800	100.0%	
수련원 축탁계약직(청소) 보수 및 세탁물위탁	139,792	100,898	72.2%	130,972	93.7%	
행정운영경비	72,439	44,863	61.9%	72,439	100.0%	
기본경비	72,439	44,863	61.9%	72,439	100.0%	
기본경비	72,439	44,863	61.9%	72,439	100.0%	

V. 2015 행정사무감사 처리결과

총 괄

- 수감결과 처리요구사항 등 ----- 총 43 건
- 조치내역

구	분	계	추진완료	추진중	검토중	미반영
계	계	43	42	1	-	
	시정·처리요구사항	27	26	1	-	-
	건의사항	6	6	-	-	-
	기타(자료제출 등)	10	10	-	-	-

시정 · 처리 요구사항

시정 및 처리 요구사항	조치결과 및 향후추진계획
<p>○ 인센티브사업심의위원회 서면심의는 공정성을 저해할 우려가 있으니 시정하기 바람 (자치행정과)</p>	<p><input type="checkbox"/> 추진상황 : 추진완료</p> <p><input type="checkbox"/> 추진현황</p> <ul style="list-style-type: none"> ○ '15년도에 개최한 인센티브사업심의위원회 2회 중 1회는 심의안건이 적어 부득이하게 서면심의를 한 것임 ※ '15년 서면심의 (1건) : 「문화·관광」 분야 인센티브 사업비 증액(5억 → 8억) ○ '16년 인센티브사업심위원회 개최(2월) : 10개 사업 선정 <p><input type="checkbox"/> 향후계획</p> <ul style="list-style-type: none"> ○ 향후에는 심도있고 내실있는 위원회 운영을 위하여 서면심의를 지양하겠음
<p>○ 최근 3년간 부서별 공용차량 과태료 납부현황을 보면 총무과가 제일 많은데 제대로 관리가 안되는 것 아닌지? 향후 운전원 교육 등을 실시하여 차량운행 및 관리에 만전을 기하여 주기 바람 (총 무 과)</p>	<p><input type="checkbox"/> 추진상황 : 추진완료</p> <p><input type="checkbox"/> 추진내용</p> <ul style="list-style-type: none"> ○ 서울시 본청 공용차량은 총무과에서 최다 보유·관리하고 있어 과태료 납부 건수가 많음 <ul style="list-style-type: none"> - 최근 3년간 과태료 납부 건수 : 90건 <div style="border: 1px solid black; padding: 5px; margin: 5px 0;"> <p>※ 공용차량 보유·관리대수 : 총191대 - 총무과 60대, 교통지도과 40대, 교통정보과 15대, 교통운영과 11대 등</p> </div> <ul style="list-style-type: none"> - 과태료 납부는 운전자 부주의에 해당되어 시 예산으로 집행하지 않고 운전자가 부담하고 있음 ○ 공용차량 운전자의 교통법규 준수 및 안전운행에 대한 본청 각 부서 협조 요청('16.10) 및 차량 배차시 운전자 사전 교육 실시 ○ 공용차량 운전 직원 교육 실시('16.4) <p><input type="checkbox"/> 향후계획</p> <ul style="list-style-type: none"> ○ 공용차량 배차시 안전운전 교육을 통해 법규위반 건수를 줄여 나가는 등 공용차량 운행 관리에 철저를 기하겠음

시정 및 처리 요구사항	조치결과 및 향후추진계획
<p>○ 초과근무 수당과 관련하여 월별로 요구하였는데 연별로 제출하였으며, 그 자료마저 단위가 제대로 되어있지 않는 등 자료 제출이 부실함. 향후 이런 사항이 재발하지 않도록 하기 바람 (인 사 과)</p>	<p><input type="checkbox"/> 추진상황 : 추진완료</p> <p><input type="checkbox"/> 추진현황</p> <ul style="list-style-type: none"> ○ 의원님이 요구하신 내용에 부합하도록 초과근무수당 지급 현황을 월별·실국별로 작성하여 기제출('15.11) <p><input type="checkbox"/> 향후계획</p> <ul style="list-style-type: none"> ○ 향후에는 정확하고 충실한 자료가 제출될 수 있도록 사전에 철저하게 검토하여 작성하는 등 최선의 노력을 다하겠음
<p>○ 유연근무제도 참여율이 과대평가 되어 있으며, 유연근무제 참여 인원에 따른 부서장 평가를 지양하여 직원의 자율적 유연근무 참여가 우선되도록 할 것 (인 사 과)</p>	<p><input type="checkbox"/> 추진상황 : 추진완료</p> <p><input type="checkbox"/> 추진내용</p> <ul style="list-style-type: none"> ○ 「2016년 유연근무제 운영계획」 마련을 통해 자율적 참여 방식을 강화('16.3) <ul style="list-style-type: none"> - '유연 근무의 날' 의무적 참여 지양, 유연근무 참여 인센티브 확대 ○ '16년부터 유연근무제 참여 인원을 기관평가에만 최소한(1% 내외)으로 반영하고 부서장 개별 평가에는 반영하지 않는 방향으로 개선('16.7.) <p><input type="checkbox"/> 향후계획</p> <ul style="list-style-type: none"> ○ 직원들의 자율적인 유연근무제 참여 분위기 조성을 위해 직원들 의견, 타시도·민간기업 사례들을 분석하여 유연근무제 운영 지침을 지속적으로 개선·보완해 나가겠음

시정 및 처리 요구사항	조치결과 및 향후추진계획
<p>○ 법령의 승인없이 임시 기구를 두는 것이 합법적이지 않으며, 그에 따라 승진예정자를 별도 정원으로 두는 것 또한 편법적인 행위임. 시정할 것 (인 사 과)</p>	<p><input type="checkbox"/> 추진상황 : 추진완료</p> <p><input type="checkbox"/> 추진내용</p> <ul style="list-style-type: none"> ○ 현행 법령은 5급 승진예정자 선발 근거규정은 두고 있으나, 4급 이상 승진예정자 선발에 대해서는 근거규정이 미비함 <ul style="list-style-type: none"> ※ 지방공무원 임용령 제30조 (5급·7급 이하 공무원의 승진임용) ○ 그럼에도 행정공백을 막기 위한 불가피한 조치로 3·4급 승진예정자를 선발하고 있으며, 이때에도 실제 결원 발생시 승진 임용함으로써 정·현원에 맞게 운영하고 있음 <ul style="list-style-type: none"> - 우리 시는 복잡다양한 행정수요에 대응하여 기존 조직으로 업무 수행이 어려운 경우에 한해 임시기구를 만들고, 우수한 인재를 승진예정자로 선발하여 해당 보직을 부여하였음 ○ 다만, 법 근거 미비로 인한 의회 등의 우려에 공감하여, '16년 상·하반기 승진시 승진예정자 산출기간을 기존 1년에서 6개월로 단축했으며 ○ 4급 이상 승진예정자 선발을 위한 근거규정 마련을 위해 행정자치부에 지방공무원 임용령 개정을 2차례 건의하였음 ('15.11.20 / '16.7.22) <p><input type="checkbox"/> 향후계획</p> <ul style="list-style-type: none"> ○ 행정자치부에 지방공무원 임용령 개정을 지속적으로 건의하고, 현행 승진예정자 제도를 점진적으로 개선해 나가겠음
<p>○ 자치회관 운영 활성화 지원금의 구별 평가 산정 기초가 객관적 근거가 없이 만들어진 것으로 보임. 회관의 프로그램, 주민 참여도 등 주관적인 기준을 바탕으로 산정을 하다 보니 실제 인구가 많은 곳이 오히려 금액이 적은 현상이 발생하고 있으며 이로 인해 불용액이 발생하는 자치구는 계속적으로 불용액이 발생하고 있는 등 효율적으로 배분되지 못하는 문제가 있음. 객관적이고 효율적인 기준을 반영하여 지원금 산정기준을 만들 것 (자치행정과)</p>	<p><input type="checkbox"/> 추진상황 : 추진완료</p> <p><input type="checkbox"/> 추진내용</p> <ul style="list-style-type: none"> ○ 자치회관 운영 활성화 지원금 배분기준의 객관성과 공정성을 확보하기 위하여 자치회관 평가 지표 개선 <ul style="list-style-type: none"> - 1차 기본 지원금 : '16. 7월 교부 완료 (자치구 인구 및 자치회관 수 등 객관적 지표 추가) - 2차 평가 지원금 : '16. 10월 교부 완료 <ul style="list-style-type: none"> · 자치회관 주민 자율 관리, 자치회관 프로그램 개선 노력 등 동 행정 혁신 분야에 대한 지표 반영 <p><input type="checkbox"/> 향후계획</p> <ul style="list-style-type: none"> ○ '17년 자치회관 운영 평가 및 지원금 산정을 위한 객관적 지표 마련

시정 및 처리 요구사항	조치결과 및 향후추진계획
<p>○ 해마다 서초, 송파, 강남의 자원봉사 민간 파트너십 구축 국비예산이 반납되고 있음. 국비편성의 가이드 라인을 서울시에서 협력 하여 실제 사용현황에 맞추어 예산이 배분될 수 있도록 하고 반납 금액 및 반납 이자가 정확하게 반납될 수 있도록 철저한 감사를 실시할 것 (자치행정과)</p>	<p><input type="checkbox"/> 추진상황 : 추진완료</p> <p><input type="checkbox"/> 추진내용</p> <ul style="list-style-type: none"> ○ 국비 집행 잔액 대부분은 자원봉사자 상해보험료 지원예산으로, 예산 산정 기준인원과 실제 가입인원 차이에 따른 반납 금액이 발생한 사항임 <ul style="list-style-type: none"> - 행정자치부에 건의하여, 금년부터 행자부 주관으로 실제 자원봉사 인원에 맞춰 전국 단위 일괄 단가계약을 체결하였음('16.5, 전국 단위 자원봉사보험 종합계약 체결) <ul style="list-style-type: none"> ※ '15년 시도 및 시군구 대상 수요조사 후 '16년 시행 ○ 행자부 협의를 통해 전년 대비 '16년 서초, 송파, 강남 국비보조금 감액 반영 <ul style="list-style-type: none"> - ('15년) 103백만원 → ('16년) 97백만원 <p><input type="checkbox"/> 향후계획</p> <ul style="list-style-type: none"> ○ 매년 행정자치부에서 자원봉사보험 관련 전국 단위 일괄 단가계약 계약체결 시, 행자부와의 협의 등을 통해 실제 자원봉사 인원을 고려한 국고보조금을 편성하여 반납금액을 줄여 나가겠음
<p>○ 서울기록원 건립 예산과 관련하여 사전절차가 이행되지 않고 있는데도 예산의 변경이 이루어지고 있음. 또한 예산의 변경이 법적절차에 벗어나서 이루어지고 있음에도 예산 집행률이 36%로 매우 저조함. 향후에는 법적 절차를 준수하여 예산을 편성하고, 계획이 제대로 이행될 수 있도록 노력하여 서울기록원이 차질없이 설립되도록 할 것 (정보공개정책과)</p>	<p><input type="checkbox"/> 추진상황 : 추진중</p> <p><input type="checkbox"/> 추진내용</p> <ul style="list-style-type: none"> ○ 당초 '15년 상반기 중 지구단위계획 결정절차를 마무리하고 '15년말 공사를 착공할 예정이었으나, '15.10.28. 결정됨에 따라 미집행 예산(철거비 등)이 발생, '16년으로 명시이월 하게 되었음 <ul style="list-style-type: none"> - 지구단위계획 결정 : '15.10.28, 市 도시·건축공동위원회 - 건축 설계용역 준공 : '15.11.26. - 공사발주 및 시공사 선정 : '16. 1월 ~ 3월 - 착 공 : '16. 4월 (※기공식 5.20) - 공정률 : '16.10월 현재 15% <p><input type="checkbox"/> 향후계획</p> <ul style="list-style-type: none"> ○ 향후 기록원 건립공사를 공정에 맞게 추진하고 적기에 예산을 집행해 나가겠음 <ul style="list-style-type: none"> - 준 공 : '18. 4월 ※ 개관 '18. 6월

시정 및 처리 요구사항	조치결과 및 향후추진계획															
<p>○ 공무원수련원 청소경비시설 기간제 근로자 보수가 불용 될 것으로 예상되고 있음. 이는 채용계획을 수립하면서 공무원 정원을 반영하여 예산을 편성해야하는 비용 산출의 기본을 고려하지 않고 급여예산을 수립하여 발생한 것임. 세부 산출근거를 만들 때 사전 절차 및 법적절차를 철저히 준수하도록 할 것 (공무원수련원)</p>	<p><input type="checkbox"/> 추진상황 : 추진완료</p> <p><input type="checkbox"/> 추진현황</p> <ul style="list-style-type: none"> ○ 청소기간제근로자 1명 추가 채용하려던 계획을 취소하였음 <ul style="list-style-type: none"> - 당초 수련원 이용률 증가로 인해 세탁물 담당 청소기간제 근로자의 업무량 과다에 따른 고충을 해결하기 위해 신규 인력 1명을 추가 채용하고자 예산을 편성하였으나, 정원 조정 등의 사유로 인해 채용계획을 취소하게 되었음 ※ 공무원수련원에서 직접 세탁하던 이불피와 요피는 외부 세탁업체에 위탁 처리하고 있음 <p><input type="checkbox"/> 향후계획</p> <ul style="list-style-type: none"> ○ 예산 편성시 정확한 비용 산출을 할 수 있도록 노력하겠음 															
<p>○ 하나센터 사업의 실제 수요가 발생하는 장소와 사업을 위탁받고 있는 복지관의 장소가 분리되어 있어 접근성이 떨어지는 문제가 있음. 정책의 수립 과정에서 실제 수요자가 참여할 수 있는 방안을 마련하고 인접한 곳에 시설을 설치하여 접근성이 향상될 수 있도록 협의할 것 (자치행정과)</p>	<p><input type="checkbox"/> 추진상황 : 추진완료</p> <p><input type="checkbox"/> 추진내용</p> <ul style="list-style-type: none"> ○ 통일부에서 북한이탈주민들의 안정적인 사회정착 기반 등 지원을 위한 지역적응센터를 운영하고 있음 (3년마다 위탁기관 지정) ○ 서울은 25개구를 4개 권역으로 구분하여 4개 지역적응 센터를 운영하고 있어 일부 자치구에서는 접근성이 떨어지는 문제점이 있음 <ul style="list-style-type: none"> - 지역적응센터 현황 <table border="1" data-bbox="635 1473 1398 1771"> <thead> <tr> <th>센터명</th> <th>운영단체</th> <th>관할 구역</th> </tr> </thead> <tbody> <tr> <td>동부</td> <td>대한적십자사 서울지사(관악)</td> <td>성동, 광진, 동작, 관악, 서초, 송파, 강남, 강동</td> </tr> <tr> <td>서부</td> <td>가양7종합 사회복지관(강서)</td> <td>종로, 중구, 용산, 은평, 서대문, 마포, 강서</td> </tr> <tr> <td>남부</td> <td>한빛종합 사회복지관(양천)</td> <td>양천, 구로, 금천, 영등포</td> </tr> <tr> <td>북부</td> <td>공릉종합 사회복지관(노원)</td> <td>동대문, 중랑, 성북, 강북, 도봉, 노원</td> </tr> </tbody> </table> <p><input type="checkbox"/> 향후계획</p> <ul style="list-style-type: none"> ○ 앞으로 지역적응센터 위탁기관 (재)선정 시 북한이탈주민들의 접근성을 높일 수 있도록 통일부와 적극 협의해 나가겠음 	센터명	운영단체	관할 구역	동부	대한적십자사 서울지사(관악)	성동, 광진, 동작, 관악, 서초, 송파, 강남, 강동	서부	가양7종합 사회복지관(강서)	종로, 중구, 용산, 은평, 서대문, 마포, 강서	남부	한빛종합 사회복지관(양천)	양천, 구로, 금천, 영등포	북부	공릉종합 사회복지관(노원)	동대문, 중랑, 성북, 강북, 도봉, 노원
센터명	운영단체	관할 구역														
동부	대한적십자사 서울지사(관악)	성동, 광진, 동작, 관악, 서초, 송파, 강남, 강동														
서부	가양7종합 사회복지관(강서)	종로, 중구, 용산, 은평, 서대문, 마포, 강서														
남부	한빛종합 사회복지관(양천)	양천, 구로, 금천, 영등포														
북부	공릉종합 사회복지관(노원)	동대문, 중랑, 성북, 강북, 도봉, 노원														

시정 및 처리 요구사항	조치결과 및 향후추진계획
<p>○ 국민운동단체 민간단체 보조금이 부적정하게 지출 돼서 시민의 혈세가 낭비 되지 않도록 현금지출을 지양하고 체크카드 사용률이 저조할 시 패널티를 적용하는 등 신뢰성을 높이고 관리·감독을 철저히 하기 바람 (자치행정과)</p>	<p><input type="checkbox"/> 추진상황 : 추진완료</p> <p><input type="checkbox"/> 추진내용</p> <ul style="list-style-type: none"> ○ 2015년 보조금 사용 정산 및 점검('16.2) <ul style="list-style-type: none"> - 2015년 서울시 비영리민간단체 공익활동 지원사업 집행지침을 준용하여 사업집행에 대한 정산 및 점검 실시 - 2015년 정산('16.2) 결과, 전년 대비 보조금카드 사용률이 크게 개선되었음 : '14년 42% → '15년 74.8% ○ 2016년도 보조금 교부 시 교부조건에 명시 ○ 회계교육 실시를 통한 관리·감독 실시 <ul style="list-style-type: none"> - 보조금 카드 사용 원칙 등 자주 위반하는 사례를 유형화하여 교육 ○ 보조금 집행의 투명성 확보를 위한 수시 현장 관리·감독 <ul style="list-style-type: none"> - 단체별 현장방문을 통한 교육 및 관리 <p><input type="checkbox"/> 향후계획</p> <ul style="list-style-type: none"> ○ 향후 지속적인 모니터링 및 현장 점검, 보조금 정산 등을 통해 카드사용률을 더욱 높이도록 하겠음
<p>○ 조정교부금 조례가 확정되지도 않은 상태에서 자치구 가내시를 하는 것은 절차상 맞지 않다고 생각함. 소통의 부재로 이런 문제점이 발생하고 있으니, 절차에 따라 의회에 보고하고 진행하기 바람 (자치행정과)</p>	<p><input type="checkbox"/> 추진상황 : 추진완료</p> <p><input type="checkbox"/> 추진현황</p> <ul style="list-style-type: none"> ○ '15.10.30. 조정교부금 조례 개정(안)을 의회에 제출 ○ '15.11. 9. 시의회에 제출된 개정(안)에 따라 산출된 조정교부금을 가내시 <ul style="list-style-type: none"> ※ 자치구에서는 구의회에 예산(안)을 제출하기 전에 조정교부금을 가내시하여야 함 <p><input type="checkbox"/> 향후계획</p> <ul style="list-style-type: none"> ○ 향후에는 개정된 조례에 따라 가내시를 할 수 있도록 하겠음

시정 및 처리 요구사항	조치결과 및 향후추진계획
<p>○ 안전에 대한 고려를 빌미로 공용차량 교체 기준을 지키지 않고 차량을 교체하는 사례가 발생하고 있음. 차량교체 기준은 임의적으로 변경하라고 있는 것이 아니며, 최소한의 기준을 통해 낭비를 막기 위해 존재하는 것으로 지켜져야 하는 것임. 차량 교체 시 반드시 규정을 준수해 주기 바람 (총 무 과)</p>	<p><input type="checkbox"/> 추진상황 : 추진완료</p> <p><input type="checkbox"/> 추진현황</p> <ul style="list-style-type: none"> ○ 서울시 공용차량은 「서울특별시 공용차량 관리규칙」에 따라 교체하고 있음 <ul style="list-style-type: none"> - 교체기준(규칙 제4조, 제8조 및 별표 1)에 의거 공용차량(의전, 소방 및 특수차량 등 제외)은 10년 경과 또는 15만km 초과 또는 수리비가 시가표준액의 2/3를 초과하는 경우에 교체 가능하나 - 안전성에 문제가 없는 차량의 경우 예산절감 등을 고려하여 1~2년 정도 더 사용한 후 교체하고 있음 ○ 다만, 도시고속도로 순찰 및 교통단속 차량 등과 같은 특수업무용 차량은 상시운행 차량으로 주행거리(평균24만km)가 규칙에서 정한 주행거리(15만km)보다 상당히 높으며, 이에 따라 차량의 수리비 또한 과다하여 교체주기가 일반차량보다 빠름 <p><input type="checkbox"/> 향후계획</p> <ul style="list-style-type: none"> ○ 공용차량은 사용연한이 경과할 경우 수리비 및 차량상태를 종합적으로 고려하는 등 교체승인 심사를 강화하여 차량 교체기준을 준수하겠음
<p>○ 최근 3년간 공용차량의 과태료 납부건수가 줄어들지 않고 있음. 또한 교통차량 질서단속을 하는 교통지도과에서 2번째로 높은 과태료 납부 건수를 기록하고 있고, 하루에 같은 차량이 반복해서 교통질서를 위반하고 있는 등 공용차량 운행에 대한 직원들이 도덕적 해이가 발생하고 있음. 공무원은 술선수범하여 질서를 준수하여야 함에도 불구하고 이러한 일이 발생하고 있으니 교육 등 강력한 예방책을 수립하여 실시할 것 (총 무 과)</p>	<p><input type="checkbox"/> 추진상황 : 추진완료</p> <p><input type="checkbox"/> 추진내용</p> <ul style="list-style-type: none"> ○ 공용차량 운전자의 교통법규 준수 및 안전운행을 위해 교통지도과 등 본청 각 부서에 협조 요청하였음('16.2) ○ 교통법규 위반 건수를 직원(시간선택 임기제) 별로 관리하여 성과등급 부여 등에 참고 자료로 활용 ○ 공용차량 운전 직원에 대해 교육 실시('16.4) ○ 공용차량 운전자의 교통법규 준수 및 안전운행에 대한 본청 각 부서 협조 요청('16.10) 및 공용차량 운전직원 교육실시('16.4) <p><input type="checkbox"/> 향후계획</p> <ul style="list-style-type: none"> ○ 공용차량 배차시 안전운전 교육 및 법규위반 실적 소속부서 통보를 통해 공용차량 운행 관리에 철저를 기하겠음

시정 및 처리 요구사항	조치결과 및 향후추진계획
<p>○ 동마을 복지센터와 관련하여 주민아카데미를 실시하고 있는데 부적격한 강사가 와서 교육을 진행하고 있는 등 교육이 제대로 이루어지지 못하고 있음. 철저한 관리감독을 통해 적합한 강사가 교육을 진행할 수 있도록 하고 동마을 복지센터가 마을과 함께 진행될 수 있도록 노력해주시기 바람 (자치행정과)</p>	<p><input type="checkbox"/> 추진상황 : 추진완료</p> <p><input type="checkbox"/> 추진내용</p> <ul style="list-style-type: none"> ○ '15년도 주민자치아카데미 교육 <ul style="list-style-type: none"> - 교육인원 : 12,497명 (주민자치위원, 주민, 공무원 등) - 교육내용 : 주민자치기초, 주민자치실무, 주민자치정책, 현장탐방 등 ○ 동 단위의 마을공동체 조성 추진 <ul style="list-style-type: none"> - 49개동('15. 7월부터 추진 14개동, '16. 7월부터 추진 35개동)에서 마을계획 추진 중 ○ '16년도 주민자치아카데미 운영지원계획에 자치구별 아카데미 강사 요건 및 교육운영 개선사항을 반영하여 시행 중(6월~) ○ 시에서 교육강사 양성, 교재개발 지원 등을 통해 자치구·동 자체 교육 운영 개선 <ul style="list-style-type: none"> - 복지·마을·건강 분야별로 자치구 직원 중 교육강사(80명) 양성 (2~3월) - '찾아가는 동주민센터' 사업이해를 높이고 주민 자치 활동 등과의 연계를 위한 표준 교육 교재 개발·보급(2~3월) <p><input type="checkbox"/> 향후계획</p> <ul style="list-style-type: none"> ○ 동 단위에서 주민이 생활의제를 발굴하고 해결할 수 있는 체계를 정착시킴으로써 마을공동체를 구현해나가겠음

시정 및 처리 요구사항	조치결과 및 향후추진계획										
<p>○ 실질적으로 민관 협치를 위한 거버넌스 구축이 제대로 이루어지지 않고 있음. 민관합동 회의 등 실질적으로 거버넌스가 구축되고 강화될 수 있는 방안을 마련하여 실행할 것 (자치행정과)</p>	<p><input type="checkbox"/> 추진상황 : 추진완료</p> <p><input type="checkbox"/> 추진현황</p> <ul style="list-style-type: none"> ○ 시 단위 거버넌스의 활발한 운영 <ul style="list-style-type: none"> - '16. 10. 31 현재 시 추진운영위원회 15회, 민·관 실무진 연석회의 62회 개최 ○ 자치구·동 단위의 거버넌스 구현을 위해 다양한 민간영역의 협력을 이끌어 낼 제도적 방안을 도입, 운영 중 <ul style="list-style-type: none"> - 자치구별 추진운영위원회 구성하여 정책심의·실행과정에서의 민간전문가 참여 확대(4월~) - 주민·지역기관·동주민센터 상호 협력을 지원하는 자치구별 추진지원단 운영(5월~) <table border="1" data-bbox="574 963 1444 1276" style="width: 100%; border-collapse: collapse; text-align: center;"> <thead> <tr> <th style="width: 33%;">시</th> <th style="width: 33%;">자치구</th> <th style="width: 34%;">기 능</th> </tr> </thead> <tbody> <tr> <td style="border: 1px solid black; padding: 5px;">추진운영위원회</td> <td style="border: 1px solid black; padding: 5px;">추진운영위원회</td> <td rowspan="3" style="border: none; padding: 5px; vertical-align: middle;"> <ul style="list-style-type: none"> · 사업 전반에 대한 심의·자문 · 현장 컨설팅 및 평가 <hr style="border: 0.5px dotted black;"/> <ul style="list-style-type: none"> · 기획·실행 단계의 행정기능 총괄 <hr style="border: 0.5px dotted black;"/> <ul style="list-style-type: none"> · 사업콘텐츠 및 정책개발 지원 · 시·구, 민·관간 소통 및 공유 촉진 </td> </tr> <tr> <td style="border: 1px solid black; padding: 5px;">추진단 <small>(복지·건강·마을·행정부서)</small></td> <td style="border: 1px solid black; padding: 5px;">추진단</td> </tr> <tr> <td style="border: 1px solid black; padding: 5px;">추진지원단</td> <td style="border: 1px solid black; padding: 5px;">추진지원단</td> </tr> </tbody> </table> <p><input type="checkbox"/> 향후계획</p> <ul style="list-style-type: none"> ○ 자치구에서의 마을단위 거버넌스 운영을 통한 사업의 실질적인 성과 제고 <ul style="list-style-type: none"> - 자치구별 추진운영위원회 구성·운영 활성화로 현장에 밀착한 정책 심의·자문 수행 - 자치구 추진지원단 등 중간지원조직을 통해 지역 네트워크를 지속적으로 강화 	시	자치구	기 능	추진운영위원회	추진운영위원회	<ul style="list-style-type: none"> · 사업 전반에 대한 심의·자문 · 현장 컨설팅 및 평가 <hr style="border: 0.5px dotted black;"/> <ul style="list-style-type: none"> · 기획·실행 단계의 행정기능 총괄 <hr style="border: 0.5px dotted black;"/> <ul style="list-style-type: none"> · 사업콘텐츠 및 정책개발 지원 · 시·구, 민·관간 소통 및 공유 촉진 	추진단 <small>(복지·건강·마을·행정부서)</small>	추진단	추진지원단	추진지원단
시	자치구	기 능									
추진운영위원회	추진운영위원회	<ul style="list-style-type: none"> · 사업 전반에 대한 심의·자문 · 현장 컨설팅 및 평가 <hr style="border: 0.5px dotted black;"/> <ul style="list-style-type: none"> · 기획·실행 단계의 행정기능 총괄 <hr style="border: 0.5px dotted black;"/> <ul style="list-style-type: none"> · 사업콘텐츠 및 정책개발 지원 · 시·구, 민·관간 소통 및 공유 촉진 									
추진단 <small>(복지·건강·마을·행정부서)</small>	추진단										
추진지원단	추진지원단										

시정 및 처리 요구사항	조치결과 및 향후추진계획
<p>○ 자치구 인센티브 사업 선정 심의위원회 구성 중 자치구 청구장의 비율이 높아 특정 자치구에 유리한 사업이 선정될 수 있다는 우려가 있음. 자치구의 의견을 반영한다는 기존의 취지를 살리면서도 편중되지 않은 인센티브 사업이 선정될 수 있도록 다양한 의견을 수렴하고 형평성을 고려할 것 (자치행정과)</p>	<p><input type="checkbox"/> 추진상황 : 추진완료</p> <p><input type="checkbox"/> 추진현황</p> <ul style="list-style-type: none"> ○ 심의위원 총 14명 중 자치구 부구청장은 5명으로 '14년 사업 추진 시 자치구 참여 확대 및 의견 반영을 위해 기존 3명에서 5명으로 확대하였음 ○ 인센티브사업심의위원회는 사업선정 과정에만 참여하고 각 사업별 평가에는 참여하지 않고 있어 자치구 평가 결과에 영향을 미칠 우려는 없음 <p><input type="checkbox"/> 향후계획</p> <ul style="list-style-type: none"> ○ 인센티브 사업 선정 시 25개 자치구의 의견을 충분히 수렴하여 사업이 공정하게 선정되도록 노력하겠음
<p>○ 성희롱과 성폭력 의무교육 이수율이 낮은 부서들이 있음. 직원 및 간부들이 의무교육을 반드시 이수하도록 하고 이수하지 않은 직원들에 대해서는 불이익을 주는 방법을 고려하여 이수율을 높이도록 할 것 (총 무 과)</p>	<p><input type="checkbox"/> 추진상황 : 추진완료</p> <p><input type="checkbox"/> 추진내용</p> <ul style="list-style-type: none"> ○ 성희롱, 성폭력 등 통합예방 교육은 1년에 2회 이상 4시간을 이수도록 하는 법적의무 교육이나, 제재수단이 없어 미이수 사례가 있는 게 사실임 ○ 최근 3년간 교육이수율은 '13년 46.2%, '14년 57.4%, '15년 약 84%로 점차 향상되고 있음 ○ '16년 상반기 행정국 총 389명 중 224명(참석율 57.5%)이 성희롱, 성폭력 등 통합예방 교육에 참석하였음 <p><input type="checkbox"/> 향후계획</p> <ul style="list-style-type: none"> ○ 상반기 교육 미참석자에 대해 부서장 주관 성희롱 예방 교육 실시 및 하반기 성희롱, 성폭력 등 통합예방 교육 참여 조치 ○ 금년도 교육 미이수자에 대해서는 표창 제한 등 불이익을 통해 이수율을 높일 수 있도록 최선을 다할 계획임

시정 및 처리 요구사항	조치결과 및 향후추진계획
<p>○ 아직 실시되지 않고 있는 현장 소통실을 조속히 실행하여 시민 및 탈북주민들의 의견을 적극적으로 듣고 정책에 반영을 시켜야 됨. 갈등이 표면적으로 드러나 지역의 화합이 저해되기 전에 먼저 고충을 듣고 해결할 수 있도록 현장 소통실을 운영할 것 (자치행정과)</p>	<p><input type="checkbox"/> 추진상황 : 추진완료</p> <p><input type="checkbox"/> 추진내용</p> <ul style="list-style-type: none"> ○ 북한이탈주민과 함께 하는 현장소통마당 개최 <ul style="list-style-type: none"> - 일시 : 2016. 10. 19(수) 15:00~16:30 - 장소 : 북부하나센터(노원구 공릉동) - 대상 : 북한이탈주민, 탈북민지원 민간단체, 서울시, 유관기관 관계자 등 100여명 - 내용 : 서울시 및 통일부 탈북민 지원사업 안내, 질의응답 등 <p><input type="checkbox"/> 향후계획</p> <ul style="list-style-type: none"> ○ 현장소통마당 개최 시 북한이탈주민들의 의견(취업, 교육(컴퓨터, 언어), 치과 등 의료지원, 탈북민 호칭 변경 등)을 수렴 - 통일부, 남북하나재단 등 정부 및 유관기관과 탈북민 의견(건의사항)을 공유하여 정부의 정책에 반영하도록 요청 - 우리 시 소관 사업에 대해서는 '17년도 북한이탈주민 지원사업 계획에 반영 예정
<p>○ 인력운영비(통합연금부담금)를 예비비로 지출하여 사용하는 건 문제가 있음. 예비비 지출 기준에 맞지 않게 집행되지 않도록 하고 연초 인력운영에 대한 철저한 계획을 세우기 바람 (인 사 과)</p>	<p><input type="checkbox"/> 추진상황 : 추진완료</p> <p><input type="checkbox"/> 추진현황</p> <ul style="list-style-type: none"> ○ 국가재정법 등 관련법령에는 공무원 보수 인상을 위한 인건비 총당, 업무추진비, 보조금 등의 경우에 예비비 사용이 제한되는 것으로 규정하고 있으나 ○ 연금부담금은 경상이전 경비로 예비비의 지출제한 항목에는 해당되지 않음(지방자치단체 예산편성 운영기준) <p><input type="checkbox"/> 향후계획</p> <ul style="list-style-type: none"> ○ 연금부담금은 예산편성 후 확정되는 기준액(보수예산) 변동, 퇴직수당부담금 정산 등에 다양한 변동 사유가 있으나, 향후 보다 정확한 예산편성이 될 수 있도록 최선을 다하겠음

시정 및 처리 요구사항	조치결과 및 향후추진계획
<p>○ 민간근무 휴직공무원이 복직 시 2년 이내 휴직부서 배치금지를 하고 있는 데 복직 시 같은 직렬부서로 배치될 수 밖에 없는 상황임. 이에 대한 개선방안을 마련해 주길 바람 (인 사 과)</p>	<p><input type="checkbox"/> 추진상황 : 추진완료</p> <p><input type="checkbox"/> 추진현황</p> <ul style="list-style-type: none"> ○ 휴직대상 민간기업 <ul style="list-style-type: none"> - 대기업 및 대기업으로 분류되는 '상호출자제한 기업집단'에 속한 기업 포함 ○ 선발인원 : 5명 이내(직렬별 최대 2명) <ul style="list-style-type: none"> ※ '16. 8월 현재 민간근무휴직 공무원 2명 ○ 자격요건 : 일반직 4~6급 공무원으로 실 경력 3년 이상인 자 ○ 인사관리 <ul style="list-style-type: none"> - 복직후 2년 이내에 휴직하였던 민간기업과 밀접한 관련부서 배치 금지 <p><input type="checkbox"/> 향후계획</p> <ul style="list-style-type: none"> ○ 연간 2회 이상 민간근무 휴직자 점검을 통해 지속 관리
<p>○ 한양천도 600주년을 기념으로 서울시민의 날(10.28)을 제정하였으나 대다수 시민들이 알지 못하고 있음. 시민들이 시민의 날이 언제인지 기억할 수 있게 운영바람 (자치행정과)</p>	<p><input type="checkbox"/> 추진상황 : 추진완료</p> <p><input type="checkbox"/> 추진현황</p> <ul style="list-style-type: none"> ○ '94~'02년까지 매년 10월 서울 정도 600주년 기념 '서울 시민의 날' 행사를 추진한 바 있으며, <ul style="list-style-type: none"> ※ '03년부터는 기존 행사를 하이서울페스티벌로 대체 ○ 현재 서울시민의 날(10.28)에 열리는 주요 행사로는 서울시 봉사상 시상식, 명예 시민증 수여식 등이 있음 <p><input type="checkbox"/> 향후계획</p> <ul style="list-style-type: none"> ○ 향후 보다 많은 시민들이 서울시민의 날(10.28)을 인지할 수 있도록 구청장협의회, 부구청장협의회 등 각종 회의, 전광판 등 시 홍보채널과 자치구 소식지 등을 통해 홍보를 다양화하고, ○ 각종 서울시 행사를 '시민의 날' 전후에 연계하여 개최하는 등 서울시민의 날 운영에 내실을 기하겠음

시정 및 처리 요구사항	조치결과 및 향후추진계획
<p>○ 「서울특별시 민주화운동 기념에 관한 조례」가 있는데 추진되는 사업이 하나도 없음. 조례를 제정했으면 그 조례가 사장되지 않도록 그에 따른 사업을 발굴하여 진행될 수 있도록 해주길 바람 (자치행정과)</p>	<p><input type="checkbox"/> 추진상황 : 추진완료</p> <p><input type="checkbox"/> 추진현황</p> <ul style="list-style-type: none"> ○ 민주화운동 기념사업 추진 <ul style="list-style-type: none"> - 유네스코 세계기록유산 등재 추진 4·19혁명 기록물 조사 및 목록화 사업 지원(110백만원, 역사문화재과), 5·18민중항쟁서울기념사업회 기념행사 지원(83백만원, 복지정책과), 6·10민주항쟁기념식 개최(다목적홀) 등 ○ 4·19혁명도서관 리모델링 사업 지원(530백만원, 복지정책과) <p><input type="checkbox"/> 향후계획</p> <ul style="list-style-type: none"> ○ 민주화운동 유관기관·기념사업회 등과 협업을 통해 희생자 추모사업, 민주시민의식 고양을 위한 교육사업 등을 적극 발굴 추진해 나가겠음
<p>○ 을지로 별관 복합문화청사 건립이 예산설계비 반영 후 기술적인 문제로 건립이 취소되고 서소문청사별관 리모델링으로 변경되었음. 똑같은 오류를 범하지 않도록 사전에 기술적인 문제 등을 파악하여 시간적인 낭비없이 사업을 추진 하길 바람 (총 무 과)</p>	<p><input type="checkbox"/> 추진상황 : 추진완료</p> <p><input type="checkbox"/> 추진현황</p> <ul style="list-style-type: none"> ○ 서소문청사 리모델링사업 추진 계획(시장방침 제137호) : '15.5.31 ○ 기술부문 타당성 조사용역 완료(엔지니어링사업자) : '15.7~'15.11 ○ 재정부문 타당성 조사완료(한국지방행정연구원) : '15.10~'16.4 ○ 市 공유재산 심의(결과 : 적정) : '16.7.14 ○ 市 투자사업 심사(결과 : 조건부 추진) : '16.7.27 ○ 시의회 공유재산관리계획 심의(결과 : 부결) : '16.9. 7 <p><input type="checkbox"/> 향후계획</p> <ul style="list-style-type: none"> ○ 서소문청사 리모델링(증축) 사업은 기술·재정부문 타당성 조사 후 市 공유재산 심의 및 투자사업 심사를 완료하였으나, ○ 시의회 공유재산관리계획 심의가 부결됨에 따라, 사무공간 효율성을 높이는 공간 재배치를 우선 추진하고, 서소문청사 증축사업은 장기적 검토.

시정 및 처리 요구사항	조치결과 및 향후추진계획
<p>○ 대학생 아르바이트를 운영하고 있는데 그들만이 시정 경험을 할 수 있는 특권으로 주어지고 있음. 청년 문제가 심각한 만큼 청년층으로 확대하여 시행하길 바람 (자치행정과)</p>	<p><input type="checkbox"/> 추진상황 : 추진완료</p> <p><input type="checkbox"/> 추진현황</p> <ul style="list-style-type: none"> ○ 대학생 아르바이트 운영 <ul style="list-style-type: none"> - 대학생 청년층에게 방학기간(4주) 사회경험 및 학비 보조 목적으로 공개모집(전산추첨) 통해 선발(연 2회, 약 1,000명) ○ 서울시 공공근로사업 추진(일자리정책담당관) <ul style="list-style-type: none"> - 일반·청년*사업으로 구분 모집(연 2회), 청년층 시정경험 지원 * 만 18세 이상 만 39세 이하 ○ 서울형 뉴딜일자리 사업 추진(일자리정책담당관) <ul style="list-style-type: none"> - 청년 중심의 시정참여 및 경력형성형 사업 강화 - 단순 공공서비스형은 축소하고, 민간 일자리 연계 용이한 청년층 대상 사업 확대 <p><input type="checkbox"/> 향후계획</p> <ul style="list-style-type: none"> ○ 보다 많은 청년층이 시정경험을 통해 사회에 진출할 수 있도록 하거나 공공근로, 뉴딜일자리 등의 사업에서 청년층 비율이 확대될 수 있도록 관련 실·국과 지속 협의 추진하겠음
<p>○ 7년 이상 근무자 현황 파악해서 인사조치 하라고 했는데, 특정 전문지식을 필요로 하지 않는 사람들에 대해 감사원에서 지적을 받고 지난해 행정사무감사에서 지적한 후에도 조치 결과가 없음. 의회에서 지적한 사항에 대해 조치 하기 바람 (인 사 과)</p>	<p><input type="checkbox"/> 추진상황 : 추진완료</p> <p><input type="checkbox"/> 추진내용</p> <ul style="list-style-type: none"> ○ '16년 5급이하 승진전보기준 선정위원회 개최('15.11.26), 7년이상 장기근무자에 대한 순환보직 근거를 마련하였음 ○ '16년 6급이하 전보계획 세부기준에 반영하고, 이에 따라 전보를 시행하였음('16.1.18) <ul style="list-style-type: none"> - 7년이상 장기근무자를 실국별 순환전보 대상으로 지정하여 타 부서로 전보조치 완료하였음 <p><input type="checkbox"/> 향후계획</p> <ul style="list-style-type: none"> ○ 향후에도 순환전보 기준에 따라 전보 시행 예정

시정 및 처리 요구사항	조치결과 및 향후추진계획
<p>○ 인사혁신방안으로 시간외 근무를 줄이고, 일과 가정의 양립을 지향하고 있음. 그런데 시간 외 근무수당 지급현황을 보면 특정부서의 업무가중성 및 가정의 날 만족도가 저조함. 만족도를 높이는 방안 및 특정 부서의 업무의 가중성을 줄일 수 있는 방안을 강구 바람 (인 사 과)</p>	<p><input type="checkbox"/> 추진상황 : 추진완료</p> <p><input type="checkbox"/> 추진내용</p> <ul style="list-style-type: none"> ○ 가정의 날 내실화 및 만족도 향상을 위해 가정의 날 주2회(매주 수, 금)로 확대('16.4) <ul style="list-style-type: none"> - 가정의 날 연계 문화 프로그램 확대(영화 상영 등) - 참여율 제고 위한 다양한 이벤트 추진(직원 가족 응원 메시지 공모 등) - 가정의 날 초과근무 내역, 강제소등 제외 요청 현황 모니터링 강화 ○ 가정의 날 참여율 저조 부서(30개) 간부에게 가정의 날 안내 및 정시퇴근 독려토록 개별 요청('16.7) <p><input type="checkbox"/> 향후계획</p> <ul style="list-style-type: none"> ○ 정시퇴근 준수여부와 초과근무 모니터링을 강화하고, 미 참여 부서 간부와 지속적으로 소통하는 등 정시퇴근 문화 정착 추진

건의 사항

건의 사항	조치 결과
<p>○ 장기국외훈련 제도가 직무 전문성 향상이라는 원래의 목적에서 벗어나 고시출신 고위직에 편향된 선발 및 소수 고위직의 중복훈련 기회 독점으로 인한 특혜 제도로 편법운용 되고 있음. 또한 훈련 이수 후 훈련 과제 분야에 의무보직이 이루어져야 하나 방침이 제대로 이루어지지 않고 있음. 교육기회의 형평성을 담보하기 위해 직급별 의무 할당 제도 등을 적용하여 선발조건 및 훈련과정에 대한 제도개선이 필요함. 장기국외훈련제도가 실제 행정현황 및 수요를 충족하는 실효성 있는 제도가 될 수 있도록 개선하여 보고하기 바람 (인력개발과)</p>	<p><input type="checkbox"/> 추진상황 : 추진완료</p> <p><input type="checkbox"/> 추진내용</p> <ul style="list-style-type: none"> ○ 하위직 공무원의 훈련기회 확대 및 훈련이수자 유관보직을 제고 등을 위한 개선방안 마련('17 장기국외훈련 운영계획) <ul style="list-style-type: none"> - 선발 경쟁시 국외훈련 미경험자 우대선발 - 기 훈련자 중 학위미취득자 및 중도복귀자 재선발 제한 - 훈련기간의 1.5배 이상(최대3년) 유관부서 근무 의무화 등 ○ 훈련과정별·직급별 안배 선발('16년 및 '17년 선발계획) ○ 2017 장기국외훈련 운영 개선방안 보고('16.4) ○ 2017 장기국외훈련자 선발시 미경험자 우선 선발('16.6~9) <ul style="list-style-type: none"> - 선발자 30명 중 국외훈련 유경험자는 단 2명(비경쟁 4급 1명 등) <p><input type="checkbox"/> 향후계획</p> <ul style="list-style-type: none"> ○ 전문성 향상을 위해 지속적으로 프로그램 개선 추진
<p>○ 20년 미만 중도 퇴직하는 공무원들을 위해서 서울시에 대해 자부심과 긍지를 가질 수 있도록 퇴임식을 열어 줄 수 있는 제도화 방안을 고려 바람 (인 사 과)</p>	<p><input type="checkbox"/> 추진상황 : 추진완료</p> <p><input type="checkbox"/> 추진내용</p> <ul style="list-style-type: none"> ○ '15년 하반기 및 '16년 상반기 퇴임식 시 참석대상 확대 <ul style="list-style-type: none"> - '15. 하반기 : 공로연수 중 의원면직한 공무원(재직 20년 이상) 10명 포함 - '16. 상반기 : 15년 이상 근무 임기제 및 의원면직 공무원 포함 <p><input type="checkbox"/> 향후계획</p> <ul style="list-style-type: none"> ○ 향후에도 중도퇴직 공무원들이 자부심을 가질 수 있도록 퇴임식 기획, 준비에 만전을 기하겠습니다

건의사항	조치결과
<p>○ 남북통합문화센터에 대한 계획 수립 시 남북교류특별위원회와 세부사항에 대한 교류 및 협력을 진행하도록 할 것 (자치행정과)</p>	<p><input type="checkbox"/> 추진상황 : 추진완료</p> <p><input type="checkbox"/> 추진내용</p> <ul style="list-style-type: none"> ○ 남북통합문화센터의 건립은 남북한 주민간 상호이해와 소통 및 남북주민간 통합을 실현하는 문화공간으로 활용하기 위해 통일부에서 추진 중인 국가사업으로, ○ 통일부에서 마곡도시개발사업지구내 부지매입을 요청 (→서남권사업과, '15.12.7) ○ 16년말까지 부지매입완료 일정으로 협의진행 중에 있음 (서남권사업과, SH공사) <p><input type="checkbox"/> 향후계획</p> <ul style="list-style-type: none"> ○ 통일부의 부지매입 확정 후 남북통합문화센터 건립 계획 수립 시 관련부서와 협의를 진행해 나가도록 하겠음 <div style="border: 1px dashed black; padding: 5px; margin-top: 10px;"> <p>※ 통일부의 남북통합문화센터 건립 개요(안)</p> <ul style="list-style-type: none"> - 시설규모 : 부지 2,000㎡ (약 606평) 총 연면적 8,000㎡ (지상8층 / 지하2층) - 사업기간 : '16 ~ '17년 (개관 : '17. 12월 목표) - 건립장소 : 서울 서남권 (강서구) 검토 중 - 사업비 : 총 250억원 (부지매입비 68, 건축비 175, 설계비 7) ※ '16년 100억, '17년 150억 - 내 용 : 공연장, 전시관, 북카페, 강의실, 세미나실, 강당, 시민도서관 등 운영 </div>
<p>○ 선택적 복지포인트는 자율적으로 항목을 선택하는 취지인데 보험가입 등 강제로 들게 하는 필수 기본 항목이 있음. 강제 가입이 아닌 선택으로 변경될 수 있도록 하기 바람 (인력개발과)</p>	<p><input type="checkbox"/> 추진상황 : 추진완료</p> <p><input type="checkbox"/> 추진현황</p> <ul style="list-style-type: none"> ○ 「지방공무원 맞춤형복지 처리기준(표준안)」 ('13.3)에 의거 복지항목은 기본항목과 필수항목으로 구분되고 단체보험은 기본항목에 포함 <ul style="list-style-type: none"> - 기본항목 : 단체보험(생명·상해:필수, 의료비:선택) - 자율항목 : 기관에서 설계한 항목에서 자유롭게 선택 ○ 단체보험은 기본적 안전보장을 위한 최소한의 장치로 공무원이 직무에 전념할 수 있는 환경을 제공하고 있음 ○ 단체보험 관련예산 별도 편성 및 복지포인트내 단체보험 포함 제외를 행자부에 건의('15.7)하였고, 이에 대한 표준안 개정이나 회신이 없는 상황임 ('16.3월, 4월 등 3차례 이상 유선 문의하였으나 단체보험 의무가입에 대한 조치계획은 없을 것으로 답변) ○ 보험가입은 의무사항이나 보장금액은 기관별 선택이 가능하여 이에 관한 직원 설문조사를 실시하였고('16.7), 응답직원의 69.5%가 생명·상해 보장액 3억원을 선호한 바 동일안으로 '17년 단체보험 운영 예정 <p><input type="checkbox"/> 향후계획</p> <ul style="list-style-type: none"> ○ 단체보험의 자율가입은 행정자치부의 「지방공무원 맞춤형복지 처리기준」 등 관련 지침이 변경되어야 하는 사항으로 개선 반영될 수 있도록 지속적으로 노력할 예정임

건의사항	조치결과
<p>○ 서울시의 복지포인트가 자치구보다 적는데 행자부와 협의하여 상향될 수 있도록 노력바람 (인력개발과)</p>	<p><input type="checkbox"/> 추진상황 : 추진완료</p> <p><input type="checkbox"/> 추진현황</p> <ul style="list-style-type: none"> ○ 「지방자치단체 예산편성 운영기준('15.7)」에 의해 우리시의 '16년 복지포인트는 도시형 광역단체 기준액인 1인 평균 1,363천원을 넘어 동 기준에 따라 전년도 수준으로 동결 편성 ○ 지자체별 지역적 차이(물가, 주거비, 재정력 지수 등)를 고려, 기준점수 현실화 및 물가상승률 등을 감안해 복지 포인트가 인상될 수 있도록 행정자치부에 건의 (동 내용으로 '15.7월 건의) ○ 「지방자치단체 예산편성 운영기준」 내 맞춤형복지제도 시행경비를 자치단체별로 자율적으로 편성할 수 있도록 기준 경비에서 제외하거나, '특별시형 광역단체'를 지방자치단체 구분에 추가하여 기준액을 현실화 할 수 있도록 행정자치부에 건의(동 내용으로 '16.4월 건의) <p><input type="checkbox"/> 향후계획</p> <ul style="list-style-type: none"> ○ 동일한 지역기반인 자치구와 차이나는 기준액을 현실화할 수 있도록 행정자치부에 지속적으로 건의하겠음
<p>○ 「서울특별시 시험수당 지급조례」에 의해 공무원에게도 시험수당을 지급하는데 공무원이 업무수행 중에도 일률적으로 시험수당을 지급하는건 타당하지 않으니 고려하기 바람 (인사과)</p>	<p><input type="checkbox"/> 추진상황 : 추진완료</p> <ul style="list-style-type: none"> ○ 시험관리수당은 지방공무원 임용령 및 서울시 시험수당 지급 조례에 의거 지급하고 있음 <div style="border: 1px dashed black; padding: 5px; margin: 5px 0;"> <p>* 서울특별시 시험수당 지급 조례 제3조 : 시험관리수당은 행정자치부장관이 시행하는 시험의 수당 지급기준에 준하여 예산의 범위 안에서 시험시행기관의 장이 기준을 정하여 지급한다.</p> </div> <ul style="list-style-type: none"> ○ 이는 시험업무의 원활한 진행을 위한 실비변상적 성격을 띠고 있으며, 시험수당을 지급받은 공무원에게 별도로 여비 또는 초과근무수당을 지급하지 않음 ○ 국가기관 및 타 지방자치단체 등에서도 동일하게 시험관리수당을 지급하고 있고, 우리시의 경우에도 인사혁신처에서 정한 기준 범위내에서 지급하고 있음 <p><input type="checkbox"/> 향후계획</p> <ul style="list-style-type: none"> ○ 인사혁신처 및 행정자치부 등의 지급기준 개정 등에 따라 조치하겠음

기 타 사 항

자료제출 등 기타사항	조 치 결 과
○ 장기국외훈련 파견자의 고위직·고시출신 관련 자료 (인력개발과)	<input type="checkbox"/> 추진상황 : 추진완료 <input type="checkbox"/> 추진내용 - 자료제출 완료(2015.12. 8)
○ 유연근무제 이용 직원들의 만족도 조사 결과 제출할 것 (인 사 과)	<input type="checkbox"/> 추진상황 : 추진완료 <input type="checkbox"/> 추진내용 - 자료제출 완료(2016. 2. 1)
○ 을지로청사 타당성 조사 보고서 제출할 것 (총 무 과)	<input type="checkbox"/> 추진상황 : 추진완료 <input type="checkbox"/> 추진내용 - 자료제출 완료(2015.11.11)
○ 최근 3년간 주민참여 예산 사업관련 실제 집행 내역 (자치행정과)	<input type="checkbox"/> 추진상황 : 추진완료 <input type="checkbox"/> 추진내용 - 자료제출 완료(2015.11.11)
○ 조정교부금 자치구별 가내시 자료 (자치행정과)	<input type="checkbox"/> 추진상황 : 추진완료 <input type="checkbox"/> 추진내용 - 자료제출 완료(2015.11.11)
○ 국민운동단체 영수증 처리 정산 세부내역 영수증 사본 (자치행정과)	<input type="checkbox"/> 추진상황 : 추진완료 <input type="checkbox"/> 추진내용 - 자료제출 완료(2015.11.11)

자료제출 등 기타사항	조 치 결 과
○ 최근 3년간 퇴직자별 퇴직수당, 기타수당 및 위로금 등 지급내역 (인 사 과)	<input type="checkbox"/> 추진상황 : 추진완료 <input type="checkbox"/> 추진내용 - 자료제출 완료(2015.11.11)
○ 퇴직자의 퇴직 전 소속 부서, 지위 및 퇴직 후 취업현황 (인 사 과)	<input type="checkbox"/> 추진상황 : 추진완료 <input type="checkbox"/> 추진내용 - 자료제출 완료(2015.11.11)
○ 찾아가는 동주민센터 관련 현재 추진하고 있는 사업 자료 일체 (자치행정과)	<input type="checkbox"/> 추진상황 : 추진완료 <input type="checkbox"/> 추진내용 - 자료제출 완료(2015.11.11)
○ 공인을 훈민정음처럼 바꿔서 사용한 실적 제출 (정보공개정책과)	<input type="checkbox"/> 추진상황 : 추진완료 <input type="checkbox"/> 추진내용 - 자료제출 완료(2015.11.11)