

제264회 시의회 정례회

도시안전건설위원회

2015. 11. 11.(수)



2015년 주요업무 보고

2015. 11. 11.

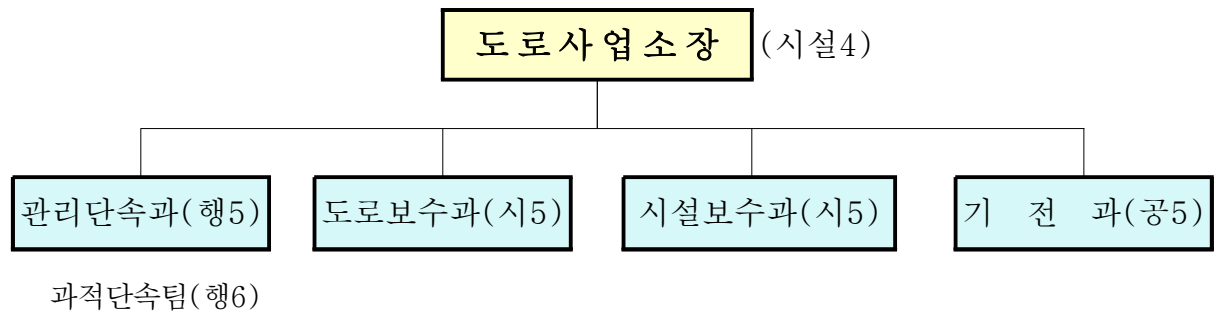
안전총괄본부
(도로사업소)

I. 일반현황

1 조직 및 인력

조 직 : 안전총괄본부 산하 6개 사업소(동·서·남·북부, 성동, 강서)

○ 사업소별 4과 1팀



인 력

○ 공 무 원 : 정원 448 / 현원 437

○ 정원외 인력 : 132

- 청원경찰 : 41

- 공 무 직 : 91 (도로보수원 75, 굴착업무보조 6, 청소·경비 10)

기 능

○ 관리단속과 : 인사·복무·청사관리, 예산·회계·물품관리, 운행제한 차량단속, 공무원 노조관리

○ 도로보수과 : 포장도로 및 도로·교통안전부속물 유지관리, 도로 굴착복구 공사·감독, 맨홀유지관리, 제설대책

○ 시설보수과 : 시도상(市道上)도로시설물 유지관리 및 안전점검, 풍수해 대책 시행, 도로시설물 세척

○ 기 전 과 : 도로 기전시설물 및 교통안전시설물 유지관리, 차량 및 건설장비 유지관리

2 예산·관할구역

□ 예산현황

○ 2015년 예산 : 총 210,728백만원

(단위: 백만원)

구분	계	동부	서부	남부	북부	성동	강서	
총계	210,728 (270,084)	31,980 (37,978)	42,030 (54,250)	37,813 (55,239)	35,842 (48,104)	28,210 (38,542)	34,853 (35,971)	
경상비	43,586 (45,414)	6,375 (7,944)	9,543 (9,318)	6,532 (6,856)	6,628 (7,211)	6,786 (6,589)	7,722 (7,496)	
사업비	일반	9,058 (8,996)	1,391 (1,432)	2,051 (1,430)	1,259 (1,532)	1,332 (1,661)	1,999 (1,846)	
	도시개발특별	117,066 (175,224)	15,911 (21,157)	22,686 (34,635)	23,127 (40,547)	21,594 (33,315)	16,735 (26,380)	17,013 (19,190)
	교통특별	19,354 (17,334)	2,869 (2,637)	4,132 (3,412)	3,752 (3,303)	3,008 (3,076)	1,663 (1,628)	3,930 (3,278)
	기금	21,664 (23,116)	5,434 (4,808)	3,618 (5,455)	3,143 (3,001)	3,280 (2,841)	2,000 (2,850)	4,189 (4,161)

※ () - 2014년도 예산

○ 전년도 총액 대비 59,356백만원(22%) 감소

□ 관할구역

사업소	관할구역	관할면적 (km ²)
계	25개 구	605.51
동부	강남, 송파, 강동, 서초(일부)	116.40
서부	중구, 용산, 서대문, 마포, 은평	103.03
남부	관악, 동작, 금천, 서초(일부), 영등포(경인로 동측)	94.95
북부	종로, 성북, 강북, 도봉, 노원	128.34
성동	성동, 광진, 동대문, 중랑	66.60
강서	양천, 강서, 구로, 영등포(일부)	96.19

3 주요시설물 현황

□ 인력 및 관리시설물 현황

(2015. 10. 31. 현재)

구 분		계	동부	서부	남부	북부	성동	강서	
인 원	(정원/현원)	448/437	75/65	93/93	68/65	72/76	73/66	67/72	
관 리 시 설 물	포장 도로	노 선(개)	337	36	71	47	79	54	50
		연 장(km)	1,008.54	152.02	185.12	151.24	190.6	139.26	190.3
		면 적(km ²)	29.831	5.745	4.102	5.06	5.37	3.815	5.739
	도로 시설	계	355	42	73	55	81	47	57
		일반교량(개)	150	24	28	16	41	23	18
		고가차도(개)	47	1	14	8	9	8	7
		입체교차(개)	8	-	2	-	-	-	6
		터 널(개)	31	3	5	7	8	3	5
		지하차도(개)	72	13	12	10	8	12	17
		복개구조(개)	47	1	12	14	15	1	4
		장비	(종)	18	12	16	17	17	17
	(대)		190	28	34	33	36	30	29
	기전 시설물	조명등(등)	77,674	11,881	14,765	20,561	6,871	10,649	12,947
		기전시설물(개)	1,839	326	500	271	263	180	299
	교통 안전 시설	안전표지(개)	80,519	12,435	15,786	12,547	16,594	13,055	10,102
		노면표시(km)	13,233	2,370	2,300	2,039	2,139	1,917	2,468
		표지병(개)	253,038	28,783	64,123	41,134	54,682	30,869	33,447
		제어기(대)	3,598	598	578	544	672	530	676
		신호등(조)	57,099	9,466	10,251	8,040	11,903	7,403	10,036
		음향신호(대)	8,480	1,706	1,444	1,299	1,303	1,016	1,712
		보행신호보조(대)	9,073	1,546	1,464	1,376	1,266	1,449	1,972

II. 주요업무 추진실적

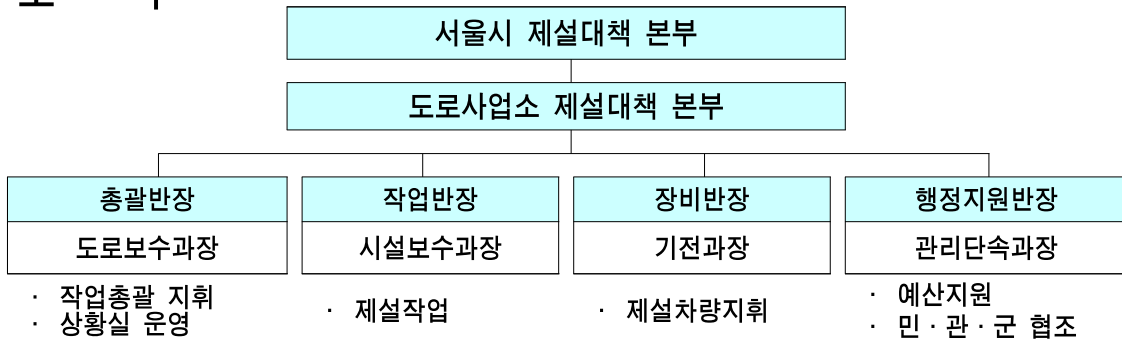
1 '15/'16년 제설대책 추진

서울시 주요간선도로 및 한강교량 등 시설물에 대하여 강설시 신속한 제설작업을 실시함으로써 도로기능 유지로 시민 불편사항 최소화

□ 사업개요

○ 기 간 : 2015.11.15. ~ 2016.3.15.(4개월)

○ 조 직



○ 제설 구역 : 62개 도로, 19개 교량

- 총 연장

(단위 : km)

구분	계	동부	서부	남부	북부	성동	강서
계	392.35	66.92	97.29	56	44.6	61.69	65.85
직영	93.34	9.6	12.03	24	12.8	10.80	24.11
민영	299.01	57.32	85.26	32	31.8	50.89	41.74

○ 단계별 근무기준

구분	기 상 상 황		근 무 기 준
평시	일상예보	강수확률 30%미만 또는 기온 2℃이상	· 24시간 상황유지 · 상황요원 1명
보강	강설예보	강수확률 30%이상으로서 기온2℃미만 적설량 1cm 미만 예보시	· 상황 및 제설요원 1/20
1단계	강설예보	적설량 5cm 미만 예보시	· 상황 및 제설요원 1/4
2단계	대설주의보	적설량 5cm 이상 예보시	· 상황 및 제설요원 1/2
3단계	대설경보	적설량 10cm 이상 예보시	· 상황 및 제설요원 1/2 (필요시 전직원)

□ 인원 및 장비 현황

○ 제설 인원 및 장비

- 직 영

(단위 : 명, 대)

구 분	인 원				장 비				
	계	상황반 (순찰, 행정)	장비운전	작업반	계	제설 차량	살포기	습염 교반기	제설 삽날
계	266	143	50	73	116	30	32	11	43
동부	58	37	8	13	11	3	3	2	3
서부	59	39	8	12	29	9	9	2	9
남부	31	11	9	11	29	7	7	2	13
북부	38	17	8	13	19	4	4	2	9
성동	31	11	8	12	12	3	5	1	3
강서	49	28	9	12	16	4	4	2	6

- 민 영

(단위 : 명, 대)

구 분	인 원				장 비				
	계	상황반 (순찰, 행정)	장비운전	작업반	계	제설 차량	살포기	습염 교반기	제설 삽날
계	90	9	64	17	159	51	51	7	50
동부	15	2	11	2	30	10	10	0	10
서부	16	1	12	3	24	6	6	6	6
남부	14	2	9	3	24	8	8	0	8
북부	13	1	9	3	24	8	8	0	8
성동	17	1	12	4	33	11	11	1	10
강서	15	2	11	2	24	8	8	0	8

○ 폭설대비 장비 동원 체계 구축

- 군부대(52, 56사단, 수방사 등)

· 덤프(15t) 4대, 그레이다 5대, 페이로다 8대, 굴삭기 12대, 삽날 4대

- 민간업체

· 덤프(15t) 174대, 굴삭기 95대 등

□ '14/'15년 제설대책 추진실적

○ 제설비상근무

- 총 15회(보강 6회 / 1단계 : 8회 / 2단계 : 1회)

○ 제설자재 사용

구분	염화칼슘(톤)			소금(톤)			제설함 설치(개)
	확보량	사용량	잔량	확보량	사용량	잔량	
계	4,871	1,283	3,588	9,936	2,649	7,287	147
동부	986	244	742	2,117	741	1,376	9
서부	575	240	335	1,053	293	760	21
남부	575	155	420	1,661	444	1,217	27
북부	660	259	401	1,317	462	855	32
성동	1,225	307	918	1,428	217	1,211	41
강서	850	78	772	2,360	492	1,868	17

○ 제설 전진기지 7개소 설치 운영

- 동부(삼성교), 서부(양화대교북단 외1), 남부(서초IC),
북부(북악터널 앞), 성동(중랑물재생센터), 강서(오금교)

○ 제설 민간위탁 용역현황

구분	민간위탁 제설추진 현황			
	연장(km)	살포차량(대)	용역비(백만원)	비고
계	293.49	51	1,374	
동부	57.32	10	283	
서부	61.05	6	248	
남부	32.00	8	250	
북부	33.51	8	201	
성동	50.89	11	211	
강서	58.72	8	181	

2 주요 간선도로 포장정비

우리시가 관리하는 도로에서 발생한 중·소규모 도로파손 및 포장 불량지역에 대하여 신속하게 정비를 추진함으로써 안전사고를 예방하고 시민에게 안전한 도로환경 제공

□ 사업개요

○ 정비물량 및 사업비

(단위 : 백만원)

구분	계	동부	서부	남부	북부	성동	강서	
정비물량	19,354a	3,144a	3,880a	2,839a	3,140a	3,585a	2,766a	
사업비	계	75,215	13,438	12,490	12,258	12,854	11,250	12,925
	일반·특별	54,309	8,938	9,177	9,116	10,013	8,329	8,736
	기금 (굴착복구)	20,906	4,500	3,313	3,142	2,841	2,921	4,189

□ 추진계획

- 사업기간 : 2015. 2. ~ 2015. 11. 30
- 일반적인 간선도로는 소성변형을 저감하기 위하여 1등급 골재에 소석회를 첨가한 아스팔트 콘크리트 사용
- 교통량이 많은 교차로, 신호대기지역 및 버스전용차로 지역은 내유동성 골재 및 SMA골재, 개질아스팔트 콘크리트 사용
- 재생아스콘을 적극 활용하여 자원 재활용 및 예산절감

추진실적

○ 포장 정비물량(a)

구 분	계	동 부	서 부	남 부	북 부	성 동	강 서
정비대상	19,354	3,144	3,880	2,839	3,140	3,585	2,766
정비완료 (%)	17,901 (92.5)	2,794 (90)	3,690 (95)	2,739 (96)	2,854 (91)	3,334 (92.9)	2,490 (90)

○ 맨홀 정비실적

구 분	계	동 부	서 부	남 부	북 부	성 동	강 서
정비대상	3,689	542	717	520	648	739	523
정 비 (%)	3,131 (84.8)	529 (88)	584 (81)	420 (80)	530 (82)	558 (76)	510 (97)

향후계획

- 포장도로 파손이전 예방적인 보수 실시
- 불량노면을 적기에 보수하여 포장도로 안전성 확보 및 쾌적한 도로환경 제공

3 도로소파 보수 추진

파손된 도로를 긴급히 보수함으로써 도로의 내구성과 공용수명을 증진시키고 이용시민에게 안전한 도로 환경을 제공하고자 함

사업개요

○ 포장도로

구 분	계	동 부	서 부	남 부	북 부	성 동	강 서
도로연장	1,008.54km	152.02km	185.12km	151.24km	190.60km	139.26km	190.30km
도로면적	29.831km ²	5.745km ²	4.102km ²	5.060km ²	5.370km ²	3.815km ²	5.739km ²

○ 보수대상

- 포장도로의 침하, 균열, 포트홀, 동공구간
- 잦은 굴착복구로 인한 노면상태 불량구간
- 소성변형이 발생하여 평탄성이 현저히 떨어지는 구간

추진계획

○ 사업기간 : 2015. 1. ~ 2015. 12.

○ 순찰시 발견된 도로불량 구간의 신속한 정비 실시

○ 민원신고에 따른 보수정비 실시

- 주간 : 직영(공무직)반 정비 실시
- 야간 : 당직자가 현장 출동하여 응급조치

○ 보수방법

- 소규모 파손 : 직영반 조치
- 소성변형, 망상균열로 절삭 후 재포장구간은 긴급복구공사에서 시행(연간단기업체)

추진실적

○ 도로소파 보수

구 분	계	동 부	서 부	남 부	북 부	성 동	강 서
민원 및 순찰적출(건)	24,503	4,784	4,977	5,236	3,611	2,169	3,726
면적(a)	384.99	69	79.4	86	62.7	22.89	65

향후계획

- 24시간 소파보수·정비 체계 구축으로 시민불편 최소화
- 토요일, 공휴일 순찰조 편성 및 연간단가 복구업체 운영

4 도로시설물 보수 보강

점검·진단 등을 통해 발견된 노후·손상된 도로시설물을 적기에 보수·보강하여 시설물의 수명을 연장하고 시민의 안전 확보

사업개요

○ 대 상 : 355개 도로시설물

구분	계	일반교량	고가차도	입체시설	지하차도	터널	복개 구조물
계	355	150	47	8	72	31	47
동부	42	24	1	-	13	3	1
서부	73	28	14	2	12	5	12
남부	55	16	8	-	10	7	14
북부	81	41	9	-	8	8	15
성동	47	23	8	-	12	3	1
강서	57	18	7	6	17	5	4

○ 사업비 : 48,201백만원

구분	계	동부	서부	남부	북부	성동	강서
계	48,201	3,804	9,148	11,057	8,276	9,919	5,997
보수보강공사	29,478	1,668	4,993	8,044	4,612	7,305	2,856
안전진단정밀점검	3,782	183	862	565	836	904	432
시설물 일상유지	14,941	1,953	3,293	2,448	2,828	1,710	2,709

추진계획

○ 사업기간 : 2015. 1. ~ 2015. 12.

○ 시설물 정밀점검 및 진단용역 ⇒ 보수·보강 및 유지보수

□ 추진실적

○ 도로시설물 보수보강

(단위: 건, 백만원)

구 분	계	동 부	서 부	남 부	북 부	성 동	강 서
보수보강 공사	36	3	9	8	5	5	6
안전진단 정밀점검	53	2	8	25	4	9	5
사업예산	48,201	3,804	9,148	11,057	8,276	9,919	5,997
집행액 (원인행위액)	43,655	3,280	8,192	9,951	7,763	9,222	5,247
집행율	90.6%	86.2 %	89.5%	90%	93.8%	92.9%	87.5%

□ 향후계획

○ 정밀안전진단 및 정밀점검 용역 시행

- 준공 후 시설물별 보수공사 예산반영(2016년) 추진

○ 시설물 보수·보강공사 : 2015. 12월 준공예정

○ 일상유지 보수공사 : 2015. 12월 준공예정

5 도로시설물 청결세척 추진

매연·먼지·눈 등으로 오염된 도로상 각종 시설물에 대하여 세척 및 청소를 연중 실시하여 깨끗하고 청결한 도로환경 조성

□ 사업개요

○ 도로시설물 : 일반교량 등 355개소

구분	계	일반교량	고가차도	입체시설	지하차도	터널	복개 구조물
계	355	150	47	8	72	31	47
동부	42	24	1	-	13	3	1
서부	73	28	14	2	12	5	12
남부	55	16	8	-	10	7	14
북부	81	41	9	-	8	8	15
성동	47	23	8	-	12	3	1
강서	57	18	7	6	17	5	4

○ 도로조명시설(기전과) : 가로등, 지하차도등 및 터널등

○ 기타 도로부속물 : 중앙분리대, 방음벽, 시선유도봉, 방호울타리 등

○ 교통안전시설물 : 신호등 57,099조, 안전표지 80,519개, 제어기 3,584대 등

○ 사업비 : 3,010백만원

□ 세척시기

구분		세척횟수	시기
교량, 지하차도		연 4 ~ 9 회	3 ~ 12월
도로안전시설	충격흡수시설, 중앙분리대, 방호울타리, 시선유도봉, 방음벽 등	연 4 ~ 6 회	3 ~ 12월
교통안전시설물	신호기, 안전표지	연 2 회	3월, 9월
도로조명시설	가로등, 지하차도등	연 1 ~ 4 회	3 ~ 12월

□ 추진계획

○ 사업기간 : 2015. 3. ~ 2015. 12.

○ 민간용역 시행 : 1종 시설물(교량 및 고가차도 등), 터널, 지하차도

○ 직영 시행 : 기타 도로시설물 및 부속시설(교통안전시설 포함)

○ 인력 및 장비 : 상황에 따라 탄력적 운영

추진실적(95%)

○ **도로시설물**

(실적/계획, 단위 : 회)

고가차도	일반교량	복개도로	입체교차	지하차도	터널	비고
3/3	3/3	4/4	2/2	5/6	5/6	

○ **도로부속물**

(실적/계획, 단위 : 회)

방음벽	방호울타리	충격흡수시설	중앙분리대	조명등	비고
4/5	4/4	4/5	4/5	4/4	

○ **교통안전시설물**

(실적/계획, 단위 : 회)

안전표지	갈매기표지	도로반사경	무단횡단방지시설	신호기기	비고
3/4	3/3	3/3	3/3	2/2	

향후계획

- 순찰을 강화하여 더럽혀진 시설물에 대하여는 직영반 및 세척용역을 통하여 지속적으로 세척 실시

6 교통안전시설물 유지관리

교통신호등, 제어기 등 안전시설에 대한 신설 및 유지관리에 신속한 대처로 도로교통 흐름을 원활하게 하고 안전한 교통환경 조성

□ 사업개요

○ 대상 시설물

구분	제어기	교통신호등	안전표지	노면표시
계	3,598대	57,099조	80,519개	13,233km
동 부	598대	9,466조	12,435개	2,370km
서 부	578대	10,251조	15,786개	2,300km
남 부	544대	8,040조	12,547개	2,039km
북 부	672대	11,903조	16,594개	2,139km
성 동	530대	7,403조	13,055개	1,917km
강 서	676대	10,036조	10,102개	2,468km

○ 사업비 : 11,571백만원

□ 추진계획

○ 사업기간 : 2015. 2. ~ 2015. 12.

○ 도급시행

- 유지보수공사(교통신호기, 안전표지 : 연간단가) 시행
- 도로교통개선공사 : 교통운영과 사업추진계획에 따라 시행

○ 교통신호기정비 용역업체에 일일작업지시 및 노선별 순찰 점검

- ▶ 현장순찰 강화로 파손부분 발견시 신속한 보수 실시
 - ▶ 민원신고 활성화 방안 강구로 시민과 함께하는 시설물 유지관리 추진
- ※ 시민 직접전화 신고, 120 다산콜센터 신고, Fax 민원 신고 등

추진실적

○ 교통안전시설물 유지관리

(단위: 건, 백만원)

구 분	계	동 부	서 부	남 부	북 부	성 동	강 서
고장발생 보수건수	1,928	364	476	267	405	181	235
유지보수 개량공사	33	4	9	5	7	3	5
사업예산	11,671	1,633	2,937	1,928	2,053	1,395	1,725
집행액 (원인행위액)	10,243	1,502	2,649	1,791	1,953	727	1,621
집행율	87.8%	91%	90%	92%	95%	52%	94%

향후계획

- 교통안전시설물에 대한 지속적인 유지관리로 시민통행 안전성 확보
- 신속한 유지보수로 교통흐름 원활 등 교통환경 조성

7 기전시설물 유지관리

도로에 설치된 기전시설물의 유지관리를 적기에 실시함으로써 도로를 이용하는 시민고객이 안전한 교통환경 조성

□ 사업개요

○ 대상 시설물

구분	조명등 시설(등수)					기전시설				
	소계	교량	경관조명	지하차도	터널	소계	저압수전설비	배수펌프	비상발전기	CCTV
계	77,674	17,418	22,999	15,626	21,631	480면/856대	385면	166대	57대	663대
동부	11,881	1,519	4,300	2,748	3,314	85면/134대	85면	30대	7대	98대
서부	14,765	1,934	2,858	2,897	7,076	86면/176대	86면	17대	11대	148대
남부	20,561	5,760	9,645	2,177	2,979	42면/132대	42면	17대	9대	106대
북부	6,871	149	450	1,265	5,007	52면/178대	52면	21대	10대	147대
성동	10,649	3,089	4,470	1,884	1,206	48면/76대	48면	33대	8대	35대
강서	12,947	4,967	1,276	4,655	2,049	72면/189대	72면	48대	12대	129대

○ 사업비 : 8,106백만원

□ 추진계획

○ 사업기간 : 2015. 3. ~ 2015. 12.

○ 가로등 및 조명시설 : 관내순찰 및 경정비 부분 자체정비 시행

○ 터널 및 지하차도 : 중앙감시반을 통한 원격감시 및 현장순찰 점검관리

▶ 현장순찰을 강화하여 보수대상시설물 발견시 신속한 정비로 시민안전 최소화

⇒ 1) 경미한 사항은 가로등 반 및 현장근무자 정비

2) 규모가 클 경우 임시조치 후 연간단가 계약업체에 작업지시 하여 정비

○ 유지보수공사

- 사고발생 및 노후시설 보수 등 자체보수가 어려운 사항의 개량, 보수

추진실적

○ 기전시설물 유지관리

(단위 : 건, 백만원)

구 분	계	동 부	서 부	남 부	북 부	성 동	강 서
안전점검	51	8	10	8	14	6	5
사업발주	33	5	6	7	5	6	4
사업예산	8,106	1,344	440	2,017	2,621	812	872
집행액 (원인행위액)	6,875	1,033	386	1,786	2,179	705	786
집행율	83.07	77%	80.3%	88%	83.14%	80%	90%

향후계획

○ 주기적 순찰점검 및 고장시설 적기 보수

8 운행제한차량 단속

도로 및 시설물의 주요 손상원인이 되는 과적차량을 효율적으로 단속함으로써 도로포장 등 시설물 손상을 방지하고 시민의 안전 확보

□ 일반현황

구분	단속인력(명)					기 동 단속반 수	단속장비(대)						
	계	공무원	운전원 (용역)	청경	사회복 무요원		계	단속 차량	이동식 측중기	PDA	카메라	인디 게이터	휴대폰
계	174	29	39	35	71	17	198	17	99	17	34	13	18
동부	26	5	7	4	10	3	39	3	24	3	3	3	3
서부	29	2	7	13	7	3	31	3	15	3	5	2	3
남부	27	5	7	4	11	3	33	3	18	3	4	2	3
북부	20	5	4	-	11	2	24	2	11	2	5	2	2
성동	33	7	7	6	13	3	30	3	16	3	3	2	3
강서	39	5	7	8	19	3	41	3	15	3	14	2	4

□ 추진계획

- 주요 시계진출·입로 단속 : 서하남IC 등 29개소
- 32톤 운행제한 교량 단속 : 천호대교 등 81개소
- 2015년 추진목표 : 검차 38,080대, 적발 2,680대

※ 2014년 실적 ⇒ 검차 46,538대, 적발 3,029대, 과태료부과 1,151백만원

《단속근거 및 기준》

- 『도로법』 제77조 및 같은법 시행령 제79조(차량의 운행제한)
 - 단속기준 : 총중량 40톤, 축하중 10톤, 폭 2.5미터, 높이 4미터, 길이 16.7미터(연결·굴절차 19미터) 초과차량
- 『도로법시행령』 제105조 “별표 7”(과태료 부과기준)
- 차량의 운행제한 규정(‘14.5.21. 국토교통부훈령 제403호)

추진실적

○ 단속현황

(‘15. 10. 15.현재)

구분	단속목표		단속실적		과 태 료			
	검차(대)	적발(대)	검차(대)	적발(대)	부 과		징 수	
					건수	금액(천원)	건수	금액(천원)
계	38,080	2,680	32,773	2,543(85%)	2,442	914,795	2,170	775,676
동부	4,000	350	3,814	408(117%)	365	109,720	321	94,320
서부	5,580	320	4,952	310(97%)	290	127,800	256	107,600
남부	5,000	450	2,904	388(86%)	388	180,920	319	122,760
북부	4,000	400	3,398	345(86%)	345	116,063	293	95,061
성동	6,500	450	4,564	379(84%)	359	121,280	320	106,560
강서	13,000	710	13,141	713(100%)	695	259,012	661	249,375

향후계획

○ 사전예방 활동 강화

- 과적발생 근원지(대형공사장, 적하장 등) 방문 계도·홍보활동 강화
- 과적발생 근원지에 축중기 설치토록 하여 과적행위 사전예방
- 과적발생 주요지점 등을 파악하여 집중단속 실시
- 사전예방 활동 강화 통한 탄력적인 과적단속 실시

○ 민원발생 및 안전사고 예방을 위한 단속원 교육 실시(정기·수시)

○ 차량운행제한 위반 과태료 징수 및 체납정리 철저

- 재산조회를 통한 압류, SNS를 활용한 독촉 추진 등

수해 취약시설인 지하차도, 저지대 도로 등에 대한 사전 점검·정비를 실시하고 도로, 시설물 등 침수시 체계적이고 신속한 복구 준비를 함으로써 안전사고 방지 및 시민불편 최소화

□ 사업개요

- 수방대상 : 서울시 도로 및 도로시설물 중 수해 취약지역
- 인원현황

구분	계	일반직	관리운영직	시설관리원
계	524	180	261	83
동부	81	27	40	14
서부	106	40	53	13
남부	77	22	43	12
북부	92	41	35	16
성동	80	24	43	13
강서	88	26	47	15

○ 장비현황

구분	계	덤트럭	로울러	굴삭기	바브켓	도보수차	셀프로드	중형화물	다목적차	수중펌프
계	162	29	13	6	6	7	7	28	13	53
동부	24	5	2	1	1	1	1	5	3	5
서부	26	5	2	1	1	1	1	5	3	7
남부	28	5	3	1	1	1	1	5	2	9
북부	23	5	2	1	1	2	1	5	1	5
성동	31	5	2	1	1	1	2	4	2	13
강서	30	4	2	1	1	1	1	4	2	14

단계별 근무체계

구분	평시	1 단계	2 단계	3 단계
근무인원	1명	필수요원의 1/4	필수요원의 1/2	필수요원의 1/2 (필요시 전원)

추진계획

○ 추진기간 : 2015.5.15. ~ 10.15.(5개월간)

○ 사전준비 단계(2015.3.15. ~ 5.14.)

- 2015년 수방대책 수립 : 4월

▶ 급작스런 기후변화에 따른 수방 매뉴얼 보완

⇒ 과거기록을 근거로 작성된 수방 매뉴얼을 금년 기후변화 및 팔당댐 방류량, 한강 지천 유입량을 고려한 매뉴얼 보완 추진

- 취약시설 점검 및 정비

▶ 유관기관 비상연락망 정비 및 지하차도 및 터널 기전시설 점검

▶ 지하차도 및 터널 배수로 준설

○ 실행단계(2015.5.15. ~ 10.15.)

- 한강 등 하천수위와 일일 강수량에 따른 각종 도로 수방활동 전개

추진실적('15.5.15. ~ 10.15.)

구분	계	평시·보강	1단계	2단계	3단계
계	635명	322명(16회)	313명(4회)	-	-
동부	104명	39명(16회)	65명(4회)	-	-
서부	78명	42명(16회)	36명(4회)	-	-
남부	106명	64명(16회)	42명(4회)	-	-
북부	96명	48명(16회)	48명(4회)	-	-
성동	148명	90명(16회)	58명(4회)	-	-
강서	103명	39명(16회)	64명(4회)	-	-