

제268회 시의회 정례회
도시안전건설위원회

I·SEOUL·U
너와 나의 서울

『안전한 서울 행복한 시민』

2016 업무보고



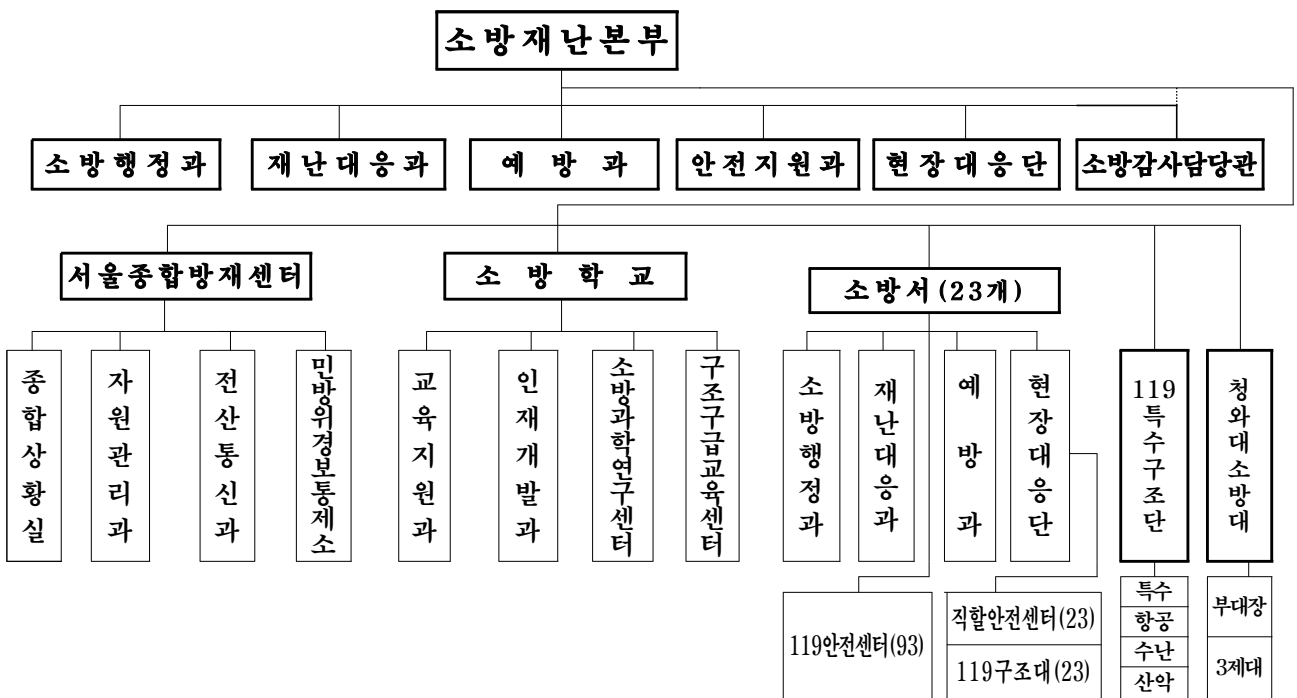
소방재난본부

I. 일반현황

1 조직 및 인력

○ 조직

- 본부(4과, 1단, 1담당관), 종합방재센터, 소방학교, 소방서 23(안전센터 116, 구조대 23), 119특수구조단, 청와대소방대



○ 인력 : 6,911명 (소방직 6,822, 일반직 등 89)

구분	총계	소방공무원								일반직공무원 등					
		소계	소방정감	소방감	소방준감	소방정	소방령	소방경	소방위이하	소계	행정직	기술직	관리운영	임기제	전문경력관
정원	6,911	6,822	1	0	6	29	135	338	6,313	89	3	42	23	20	1
현원	6,913	6,820	1	0	6	29	132	336	6,316	93	3	42	27	20	1

2 부서별 주요업무

부 서	주 요 업 무
소 방 행정과	<ul style="list-style-type: none"> ○ 소방정책 개발, 의회협력, 복무·보안, 국제협력 및 지시사항 ○ 조직관리 및 예산편성, 성과관리 및 소방관서 평가, 창의시정 ○ 인사·상훈·교육훈련, 급여·공유재산 관리 등
재 난 대응과	<ul style="list-style-type: none"> ○ 화재진압대책, 의용소방대, 소방용수시설, 행사장 소방안전대책 ○ 구조대책, 대테러 및 화생방, 119생활안전대, 시민수상구조대 운영 ○ 구급대책 및 구급대 운영, 구급지도의사협의회 운영 등
예방과	<ul style="list-style-type: none"> ○ 화재예방대책, 건축허가 동의, 완비증명, 소방시설업 관리 ○ 소방특별조사운영, 자체점검 및 표본점검, 소방안전관리제도 개선 ○ 위험물·가스안전관리, 위험물사고 예방, 위험물질 이송안전대책 등 ○ 소방홍보 기획·보도, 서울안전체험한마당 운영, 언론동향 파악 등
안 전 지원과	<ul style="list-style-type: none"> ○ 소방차량 수급·점검, 장비조작 경연대회, 소방장비 연구개발 ○ 시민안전교육, 시민안전체험관 운영, 안전관리, 후생복지 ○ 소방 정보화 총괄계획 수립·조정·분석·운영, 전산보안 등
현 장 대응단	<ul style="list-style-type: none"> ○ 市긴급구조통제단 운영, 황금시간 목표제 운영, 소방훈련 ○ 통합자원관리시스템 구축, 화재조사·감식 및 원인분석 ○ 긴급구조대응계획 수립, 재난분석·관리, 소방안전지도 운영 등
소 방 감 사 담당관	<ul style="list-style-type: none"> ○ 반부패 및 청렴도 대책, 소청·소송 등 법무지원, 민원서비스 개선 ○ 소방행정 감사, 집행전말 관리, 징계 및 적극행정면책제도 운영 ○ 공직기강 대책, 공무원행동강령, 부조리신고센터 운영 등

3 장비 및 시설현황

장비

○ 소방차량 등 : 981대 (소방차량 969, 소방헬기 3, 소방선박 9)

※ 소방차량 노후율 : 23.1% (969대 중 224대)

차종	특장차 (642대)												일반차 (148대)			기타 (179대)		소방헬기	소방선박		
	고가차	굴절차	방수탑차	펌프차	물탱크차	화학차	구급차	구조공작	구조버스	지휘차	배연차	조연차	순찰차등	화물차	유조차	교육용차	행정차등			오토바이	트레일러
보유	25	26	2	120	96	25	149	24	25	26	15	7	102	24	1	23	100	171	8	3	9
노후	4	1	1	0	20	3	12	8	1	11	0	0	24	11	1	0	26	93	8	0	0

○ 통신장비 : 6,739대(유선 78, 무선 6,661)

유선 (78대)			무선 (6,661대)						
교환기	다중녹음장비	비상동보장치	고정국	이동국		휴대폰	무선원격	햄	위성전화
				차량	휴대				
28	24	26	406	1418	4,262	497	61	14	3

시설

○ 소방용수시설 : 59,481개소

소화전	저수조	급수탑
59,084	308	89

※ 비상소화장치 : 2,583개

○ 민방위 경보사이렌 : 171개소

市·자치구청	학교	아파트	개인건물	정부청사
95	49	7	13	7

4 소방대상물

○ 소방특별조사 대상

구분	계	근린생활	복합건물	공동주택	업무	숙박시설	종교시설	노유자	교육연구	기타
합계	162,901	69,470	58,878	10,841	6,416	2,908	2,526	2,964	2,042	6,856
15년이하	51,184	18,736	16,827	8,210	1,937	504	910	1,219	659	2,182
16~30	65,812	26,504	28,779	2,121	2,779	797	906	1,138	630	2,158
30년초과	45,905	24,230	13,272	510	1,700	1,607	710	607	753	2,516

※ 고층건물 : 17,834개동 (일반 3,337, 아파트 14,497)

계	11~19층	20~29층	30~39층	40~49층	50~59층	60층 이상
17,834	13,015	4,422	333	44	16	4

○ 다중이용업소

계	휴게음식점	제과점영업	일반음식점	유흥주점	단란주점	영화상영관	비디오물감상실업	비디오물소극장업	복합영상물제공업	학원
40,140	1,851	97	16,154	2,021	2,319	81	147	11	7	661

목욕장업	게임제공업	PC방	복합유통게임제공업	노래연습장	산후조리원	권총사격장	골프연습장	안마시설소	고시원	신종다중업소
360	432	2,100	108	6,185	170	4	1,174	76	6,021	161

○ 위험물시설

계(개소)	주유취급소	일반취급소	판매취급소	저장소	이동탱크
3,074	657	274	90	1,571	482

○ 가스시설

계(개소)	LPG (176)		고압가스 (181)				도시가스 (34)	
	판매소	충전소	판매소	저장소	충전소	제조소	CNG 충전소	제조소
391	99	77	58	116	4	3	32	2

※ 도시가스 회사 : 5개사

※ 도시가스 공급배관 : 14,874km, 정압기 : 990개소 (지구 15, 지역 975)

5] 수입·세출예산

○ 수입예산

(단위 : 천원)

구분		2016		2015 (일반회계)		증감	
			%		%		%
계		715,714,000	100	18,364,122	100	697,349,878	3797.3
소방안전특별회계	지역자원시설세	251,675,000	35.2	0	0	251,675,000	100
	세외수입	1,631,884	0.2	1,575,147	8.6	56,737	3.6
	경상적 세외수입	460,397	28.2	477,785	30.3	△17,388	△3.6
	임시적 세외수입	1,171,487	71.8	1,097,362	69.7	74,125	6.8
	소방안전교부세 등	15,964,327	2.2	0	0	15,964,327	100
	국고보조금 등	2,440,815	0.3	14,589,646	79.4	△12,148,831	△83.3
	보전수입 등 내부거래	444,001,974	62.0	2,199,329	12.0	441,802,645	20088.1

○ 세출예산

(단위 : 천원)

구분		2016		2015 (일반회계)		증감	
			%		%		%
소방안전특별회계	계	715,714,000	100	186,560,767	100	529,153,233	283.6
	행정운영경비	534,540,829	74.7	22,504,694	3.1	512,036,135	2275.2
	기본경비	22,945,569	4.3	22,504,694	4.2	440,875	2.0
	인력운영비	511,595,260	95.7	재무과 통합편성		511,595,260	100
	재무활동	119,067	0.0	137,081	0	△18,014	△13.1
	사업비	181,054,104	25.3	163,918,992	22.9	17,135,112	10.5

※ 소방안전특별회계 전출금(일반회계) : 7,087억 4천만원 별도

Ⅱ. 2016년 소방활동 현황

화재발생 : (2016년) 1일 평균 20건 / 사상자 0.9명 / 재산피해 45백만원

구 분	화 재 (건)	인명피해 (명)			재산피해 (백만 원)		
		계	사 망	부 상	계	부동산	동 산
2016.5	3,023	143	20	123	6,867	2,841	4,025
2015.5	2,560	115	12	103	6,616	2,537	4,079

※ 2015년 동기 대비 화재 18.1% 증가, 인명피해 24.3% 증가, 재산피해 3.8% 증가

구조활동 : (2016년) 1일 평균 329건 출동 / 55명 구조

구 분	출 동 (건)	구조인원 (명)	사고유형 (건)						
			교 통	수 난	산 악	붕 괴	승강기	생활안전	기 타
2016.5	50,089	8,357	2,252	1,008	556	102	2,590	20,185	23,396
2015.5	57,374	9,446	2,183	1,204	730	58	1,823	8,773	42,603

※ 2015년 동기 대비 출동 12.6% 감소, 구조인원 11.5% 감소

구급활동 : (2016년) 1일 평균 1,371건 출동 / 906명 이송

구 분	출 동 (건)	이송인원 (명)	환자유형 (명)			
			급만성질환	추락/낙상	교통사고	기타사고
2016.5	208,327	137,711	92,475	19,895	9,918	15,423
2015.5	211,226	139,684	89,580	19,945	12,849	17,310

※ 2015년 동기 대비 구급출동 1.4% 감소, 이송인원 1.4% 감소

III. 정책목표 및 방향

안전한 서울 행복한 시민

중점분야

주요업무

중요사업

- 황금시간 목표중심의 재난대응 혁신
- 취약계층 안전돌보미 119서비스 확대
- 소방공무원 처우개선 중장기 사업 추진
- 소방행정타운 건립
- 노후 소방헬기 교체

119 조직
내부역량 강화

- 현장중심 재난대응 컨트롤 타워 기능 강화
- 재난대응 장비보강 및 소방차 운용 능력 향상
- 재난환경 변화에 따른 현장중심의 교육훈련 강화
- 소방공무원 특수건강검진 정보 DB 구축
- 신종 감염병 구급 대응역량 강화
- 「행복무한도전」 불필요한 일 버리기
- 관공서 자가주유취급소 환경개선

소방안전
거버넌스 확대

- 소통과 참여를 통한 시민안전문화 확산
- 다양한 콘텐츠 개발 및 체험위주 안전교육 확대
- 선택과 집중을 통한 맞춤형 도시 안전관리
- 민간 자율안전관리 정착을 위한 지원 확대
- 개발도상국 해외도시 소방 인프라 구축 지원

시민이 체감하는
성과 창출

- 한강 수난사고 긴급구조체계 강화
- 과학적 화재·사고조사 분석으로 재난저감 추진
- 가스시설 안전관리 강화
- 119 상황관리 시스템 고도화

주요
정책
지표

지 표	단위	2014	2015	2016
✓ 화재현장 5분내 도착률	%	96.5 (지령→도착)	89.6 (접수→활동개시)	90.2
✓ 10만 시민안전과수꾼 양성	명	-	10,000	30,000
✓ 개인보호장비 보급률	%	61.2	85.2	100
✓ 저소득층 기초소방시설 보급률	세대 (%)	89,486 (82.7)	103,986 (90)	108,126 (100)

IV. 주요업무계획

1. 중요사업

2. 119 조직 내부역량 강화

3. 소방안전 거버넌스 확대

4. 시민이 체감하는 성과 창출

1. 중요사업

- ① 황금시간 목표중심의 재난대응 혁신
- ② 취약계층 안전돌보미 119서비스 확대
- ③ 소방공무원 처우개선 중장기 사업 추진
- ④ 소방행정타운 건립
- ⑤ 노후 소방헬기 교체

1

황금시간 목표중심의 재난대응 혁신

추진목적

- 재난현장 신속대응 및 현장 지휘관의 상황판단과 의사결정력 강화
- 재난초기 시민 대응능력 향상을 위한 시민자율 위기대응능력 강화

주요내용

- 재난대응 출동프로세스 개선 계획
 - 출동단계별 목표시간 설정, 소방차 통행장애 해소, 신호제어시스템설치 등
- 재난현장 지휘관 역량 강화 교육 (소방학교)
 - 중요성 · 시급성에 따라 재난 유형별 대응교육 실시
- 『10만(시민1%)』 안전파수꾼 양성, 시민자율 위기대응 역량 강화
 - 지역별·공동체 단위별 전략적 안전파수꾼 양성('16년 30,000명 양성)

추진실적

- 재난대응 출동프로세스 개선
 - 소방차통행로 노면표시 설치(49개소), 상황요원 능력강화 교육(30회)
- 재난현장 지휘관 역량 강화 교육 (소방학교)
 - 지휘관 현장지휘역량 향상 교육 추진 (상반기 2회 46명)
- 시민안전파수꾼 양성(5. 31.현재) : 22,680명
- 시민자율 위기대응 네트워크 조직
 - 시민안전파수꾼 발대식(시민안전파수꾼협회) : '16. 5. 19
- 공공기관·대학·단체 등과 정기적인 교육 및 양성 협력체계 구축 운영
 - 상명대학교 파수꾼 교육프로그램 교양과목 개설 ('16.3월)
- 안전교육 표준교재, 시민강사, 전문 자문위원(20명) 협업체계 구축

향후계획

- 재난대응 출동프로세스 개선 추진 관리
 - 출동단계별 목표시간 분석, 소방차통행 장애해소, 신호제어시스템 설치등
- 종교단체·친목단체 및 대학, 공공기관 공동체 중심의 안전파수꾼 양성
- 자치구별 통·반장, 안전 모니터링단 등 마을 공동체 단위 안전리더 육성

2

취약계층 안전돌보미 119 서비스 확대

추진목적

- 재난약자 및 사회 취약계층에 대하여 맞춤형 보호 프로그램 운영
- 안전사각 밀집지역 신속대응 기반 조성 및 재난피해 주민 원스톱 지원

주요내용

- 중증 독거·시각 장애인 등 재난약자 맞춤형 매뉴얼 개발 보급
- 소규모 테마형 교육여행 119대원 동행프로그램 정착
- 기초소방시설(소화기, 단독형 경보감지기) 보급 : 4,140세대
- 「보이는 소화기」 설치 : 140개 지역/소화기 3,500개
- 사회적 배려자 가스안전장치 보급 : 기초생활수급자 2,000세대
- 영세 소상공인 가스시설 개선사업 : 금속배관 교체 810개소
- 화재피해 저소득층 가정 희망 보급자리 찾아주기 사업 시행
- 화재피해 주민 정신건강회복 지원을 위한 심리안정 프로그램 운영

추진실적

- 시각장애인 재난대응 매뉴얼 제작 보급(1,500부, 5월)
 - 대상 : 맹학교, 시각장애인 단체·복지관·연합회 등
- 화재피해 저소득층 가정 희망 보급자리 찾아주기 사업 (18건)
 - 저소득층 주택수리(2건), 위로금·물품지원(7건), 폐기물처리·청소(9건)
- 화재피해주민 재난심리안정 지원 상담 (236명)
 - 소방서 상담(139명), 서울시 재난심리지원센터 전문요원 상담(97명)
- 영세 소상공인 가스시설 개선사업 업무협약(한국가스안전공사, 4월)
 - 영세 소상공인 810개소 LP가스 금속배관 교체

향후계획

- 기초소방시설(소화기, 단독형 경보감지기) 보급 : 4,140세대
- 「보이는 소화기」 설치 : 140개 지역/소화기 3,500개
- 사회적 배려자 가스안전장치 보급 : 기초생활수급자 2,000세대
- 영세 소상공인 가스시설 개선사업 : 금속배관 교체 810개소

3

소방공무원 처우개선 중장기 사업 추진

추진목적

- 소방공무원의 처우개선을 안전, 복지, 재충전 측면에서 재설계
- 소방공무원의 사기진작 및 질 높은 대시민 소방서비스 제공

주요내용

○ 우선 추진과제(6개 사업)

- 순직자 예우기준 마련 및 유가족지원, 노후 소방청사 환경개선
- 현장활동대원 안전 및 현장업무지원, 선진기술습득을 위한 해외연수 확대
- 휴양시설 이용기회 확대 운영, 소방관서 심신안정실 추가 설치

○ 중점 추진과제(6개 사업)

- 119안전센터장 직급 조정, 정원조례에 부합한 직급별 정원 조정
- 안전 및 보건관리 전담부서 신설, 현장회복팀 운영
- 소방과학연구 역량 강화, 현장활동 안전사고 예방을 위한 연구 확대

추진실적

- 순직소방공무원 장례지원에 관한 조례 제정('16.5.19.공포)
- 휴양시설 이용기회 확대 운영(콘도회원권 구입, 78구좌→99구좌)
- 소방관서 심신안정실 추가(7개소방서) 설치(4억2천만원, 6월중완료예정)
- 119재난현장회복팀 운영(2016.2.1)
- 119안전센터장 직급 조정
 - 정원조례규칙 개정을 통한 일부 조정('16.2.4. 소방위→소방경, 26명)
- 현장활동대원 안전 및 현장업무 지원
 - 개인보호장비 9종 17,473점 구입 (보유율 100%, 노후율 14.1%)

향후계획

- 안전 및 보건관리 전담부서 신설
 - 조직 및 예산부서와 지속 협의
- 소방과학연구 역량 강화, 현장활동 안전사고예방을 위한 연구 확대
 - 소방연구기능강화 기획단(TF팀) 운영 중
 - 소방공무원 특수건강검진 정보 데이터베이스 구축 (계속)

4 소방행정타운 건립

추진목적

- 노후·이원화된 교육훈련시설 개선하여 일원화된 재난대응시스템 구축
- 시민안전서비스 공급 확대, 최고 수준의 소방인재 양성

주요내용

- 위 치 : 은평구 진관동 110-26 (부지 48,950.1㎡, 연면적 37,523㎡)
- 기간/예산 : 2014~2022년 / 2,802억 원 (부지1,523억, 건축1,279억)

추진계획	사업대상	규모	건축비
1단계 (’14~’18)	소방학교, 특수구조단 등	6개동, 7개 시설 (25,175㎡)	705억
2단계 (’16~’18)	특수재난 전문교육훈련시설	3개동, 6개 시설 (1,848㎡)	118억
3단계 (’19~’22)	소방재난본부, 종합방재센터	1개동 (10,500㎡)	456억



추진실적

- 소방행정타운 건설 기본계획 수립(서울특별시장 방침 제282호, ’12.9.12.)
- 소방행정타운 건립 변경계획 수립(행정2부시장 방침 제106호, ’14.3.31.)
- 부지매입(’14.5.19.), 현상설계공모(’14.5.28.), 설계계약체결(’14.11.7.)
- 1단계 사업 2차 투자심사(’15.3.27.), 공유재산 재심의(’15.5.18.)
- 1단계 사업 설계용역 완료(’15.11.21.)
- 1단계 사업 시공사 선정 완료(’16.4.~5.)
- 1단계 사업 공사 착공(’16.5.18.)

향후계획

- 1단계 사업 공사 실시(’16.5.~’18.5.)
 - ’16년 공정 : 동별 터파기, 흙막이 공사, 기초공사 등
- 2단계 사업 사전절차 이행(’17년 착공 목표)

5 노후 소방헬기 교체 (서울소방 3호기)

추진목적


- 중대형 소방헬기 도입으로 다수 인원(요구조자, 소방대원) 탑승 가능
- 항공구급서비스(Heli-EMS)를 통한 응급환자 소생률 향상
- 대용량 소화용수 적재(1,800ℓ)로 초기진압 능력 향상

주요내용

- 내 용 : 다목적 중·대형 소방헬기 도입
- 기 간 : 2016년 ~ 2018년(3년간)
- 총사업비 : 350억원

구 분	계	2016년	2017년	2018년
소요예산(억원)	350	105	105	140

○ 헬기제원

규모	엔진출력	제공시간	임무·장비	
20인승 내외	1,750마력 × 2 (쌍발엔진)	3시간 이상	· 헬리 EMS 기능 · 인명구조 장비 등	

추진실적

- 외부전문가 자문회의 개최('16.2.2.)
 - 물대포 화재진압 효과성이 검증되지 않아 차후 1호기 교체 시 검토
- 외부전문가 규격심의 개최('16.4.28.)
 - 소방헬기 규격 심의 의결
- 소방헬기 교체계획 변경보고('16.4.29.)
 - 물대포의 효과성이 검증되지 않아 당해 사업에서는 미장착으로 결정

향후계획

- 발주 전 사전절차 진행
 - 계약심의회 심의, 일상감사, 구매 계획 수립 등
- 소방헬기 구매 계약의뢰
 - 규격 사전공개, 입찰공고, 계약체결 등

2. 119 조직 내부역량 강화

- ① 현장중심 재난대응 컨트롤 타워 기능 강화
- ② 재난대응 장비보강 및 소방차 운용 능력 향상
- ③ 재난환경 변화에 따른 현장중심의 교육훈련 강화
- ④ 소방공무원 특수건강검진 정보 DB 구축
- ⑤ 신종 감염병 구급 대응역량 강화
- ⑥ 「행복무한도전」 불필요한 일 버리기
- ⑦ 관공서 자가주유취급소 환경개선

1

현장 중심 재난대응 컨트롤 타워 기능 강화

추진목적

- 황금시간 내 현장지휘관 중심의 일원화된 지휘체계와 상황관리 기능 강화
- 현장에서 작동하는 긴급구조통제단 운영 (재난현장 지휘역량 강화센터 훈련)

주요내용

- 재난대응 사례 분석을 통한 재난 유형별 훈련 계획 수립 (1~4월)
 - 1 재난 유형 對 1 자치구 훈련 시스템 도입
- 가상훈련 정례화를 통한 입체적 체득 훈련 (5~10월)
 - 종합훈련 참여 쏘 기관 합동 시뮬레이션 훈련 실시
- 재난현장 적용성 높은 매뉴얼 수립 (11~12월)
 - 훈련 결과를 토대로 매뉴얼 보완 및 최적화

추진실적

- 재난현장 지휘역량 강화센터 운영
 - 2015년 10월 시범 운영 후, 2016년 3월 개소·운영
- 재난 유형별 자치구 긴급구조통제단 훈련 계획 수립
 - 자치구 재난 환경에 맞는 취약요인 사전 발굴
 - * Ex) 도봉구(산불), 영등포(한강 교량 붕괴), 강남구(고층건물 화재) 등
- 자치구 긴급구조통제단 합동 시뮬레이션 훈련 실시
 - 25개 자치구 + 23개 소방서 합동 훈련
 - ⇒ 총 51회 / 1,612명 훈련 실시 (재난 유형 : 빌라 화재, 공사장 붕괴)
- 국제 지휘관 훈련 및 세미나 개최 ('16.5)
 - 네덜란드, 싱가포르, 대만, 페루, 몽골, 미얀마 등 6개국 20명

향후계획

- 자치구 긴급구조통제단 합동 시뮬레이션 훈련 지속 실시
 - 유관기관 훈련 참여 확대 (경찰, 군, 한국전력, 가스공사 등)
- 재난 유형별 시뮬레이션 개발 및 다양화
 - 다중 밀집 시설 (지하철역, 종합병원, 학교 등), 한강 수난사고 등

2

재난대응 장비보강 및 소방차 운용 능력 향상

추진목적

- 미래재난에 대비한 소방장비 확충 및 개선
- 재난현장 황금시간 실현을 위한 소방차량 운용인력 양성 및 기반 구축

주요내용

- 재난대응 특수소방차 보강 및 첨단장비 도입
 - 굴절사다리차 70m급, 고성능화학차, 특수(음압) 구급차 도입
- 공중수색장비(드론) 도입 및 시범운용
 - 인명탐색용 및 응급조치 등 운반용 배치
- 소방차 전문인력 양성 및 지원체계 강화
 - 소방차 운용사 자격인증, 특장소방차 운용능력 경연평가
 - 소방차 운용능력 향상과정 : 3개 과정 / 10회
 - 소방차 종합보험 가입방식 변경 : 소방서 → 본부 일괄 계약

추진실적

- 재난대응 특수소방차 보강 및 첨단장비 도입 계약 체결(15'12)
 - 굴절사다리차(1대), 고성능화학차(1대), 음압구급차(2대) - 10월 납품예정
- 공중수색장비(드론) 도입 1단계 사업추진 (계약 체결 '16.5월)
 - 산악 및 한강지역 등 인명탐색용 드론 도입 (7대)
- 소방차 전문인력 양성 및 지원체계 강화
 - 소방차 운용사 필기시험(4월), 특장소방차 운용능력 경연평가(5월)
 - 소방차 운용능력 향상과정 : 3회 69명
 - 소방차 종합보험 본부 일괄가입(2월) → 100% 법률지원특약 가입

향후계획

- 굴절사다리차 등 소방차량 중간(완성)검사 : 3회
- 공중수색장비(드론) 도입 2단계 사업 추진
- 소방차 운용능력 향상과정 교육(7회)

3

재난환경 변화에 따른 현장중심의 교육훈련 강화

추진목적

- 재난현장에 강한 소방인재 양성·배출을 통한 소방역량 강화
- 서울소방 연구인프라 강화 및 연구목표 설정으로 연구조직 플랫폼 구축

주요내용

- 재난사례와 연계하여 현장실무에 유용한 전문교육 강화
- 소방환경 변화에 따른 현장 인적자원 전문화과정 신설·확대
- 현장조사를 통한 현장접점 연구주제 선정 및 연구기능 활성화

추진실적

- 최일선 현장지휘관 리더십 향상 전문과정 추진 (5개 과정, 228명)
- 시민안전문화 확산을 위한 안전교육단체·전문가 협력체계
 - 학교교사 등 4회 219명, 국방부 관계자 1회 30명, 유관기관5회 236명
- 다양한 콘텐츠 확보를 통한 사이버 교육운영 (14개 과정 997명)
- 소방차 운용능력 향상 과정 세분화 추진(중급과정 신설 운영, 1회 23명)
- 여성소방공무원의 보직·역할기능 확대를 위한 전문과정 편성 운영
 - 생활안전구조 1회 24명, 소방차 운용능력 초급(여성) 교육계획 보고
- 인문학적 소양과목 및 힐링 프로그램(1주 이상 교육) 확대·운영
 - 7개 과정 12회 남한산성 및 문화탐방장소 힐링프로 그램 운영

향후계획

- 교육수요와 시대적 트렌드에 부응하는 효율적인 교육훈련 계획 수립
 - 현지 인터뷰 및 수요조사(9월중), 과정별 효과측정 등 일선서와 피드백(교육종료 후)
- 학칙 개정을 통한 신규임용자 과정 자발적 학습분위기 조성
 - 화재대응능력(2급) 자격 취득 및 운전능력평가제 추진
- 개별연구과제 수행(실험연구2건, 단기과제6건, 중기과제1건)

4

소방공무원 특수건강검진 정보 DB 구축

추진목적

- 건강 검진 기관별로 분산된 소방공무원 특수건강검진 기초데이터 기반구축
- 개인별 연도별 건강 이력 정보제공 및 질병패턴 분석 연구자료 활용

주요내용

- 추진기간 : 2016. 3월 ~ 11월(1단계)
※ 2017년 정보화 예산에 반영하여 2단계 사업 추진 예정
- 구축내용
 - 기초 자료 DB 기반구축(혈액검사 등 건강검진 자료)
 - 각 검진기관별 데이터 기본인적사항 검증 및 취합
- 협 업 : 안전보건팀 ↔ 전산기획팀 ↔ 소방학교

추진실적

- 기본계획 수립 3. 10.
- 검진항목 업무협의(검진기관, 국민안전처) 3~4월
 - 33개 항목 개량화 협의(정성, 정량) 및 데이터 구축 항목 조율 등
 - 소방학교 연구과제 활용을 위한 업무협의 등
- 과년도 정보 검증 및 정보시스템 연계분석 등 5~6월
 - 2014년, 2015년 엑셀 데이터 정합성 검증
 - 인사정보시스템 연계를 위한 인사정보 분석
 - 정보 저장공간 생성 및 확보, 테이블 구조 설계 등 DB 기초작업

향후계획

- DB 테이블 실시 설계 및 DB구조 생성, 자료 업로드 및 피드백 검증
- 인사정보 연계 및 개인별 건강정보 이력 제공 등 빅데이터 플랫폼 기반 시스템 구축 사업 추진

5

신종 감염병 구급 대응역량 강화

추진목적

- 각종 신종 감염병으로부터 119구급대원 및 시민 보호
- 감염예방을 위한 인프라를 구축하여 위기관리 대응능력 강화

주요내용

- 구급대원 감염예방을 위한 인프라 구축
- 119구급대 신종감염병 위기관리 대응능력 강화

추진실적

- 감염관리실 19개 소방서 추가설치(3월)
- 구급차량 병원성 세균검사 실시로 안전한 이송환경 조성(5월)
 - 23개 소방서 구급차 1대씩 무작위 선정 병원성 세균 검사 실시 완료
- 신종감염병 위기관리 전문인력 양성교육(5월, 한국보건복지인력개발원)
 - 50명(구급팀장23, 구급담당23, 본부2, 구급상황관리센터 2)



향후계획

- 신종감염병 위기관리 대응훈련(10월)
 - 신종감염병 관련 유관기관 합동 모의훈련 실시
- 감염병 관련 매뉴얼 정비 배부(12월)
 - 시민건강국 협조로 관련 매뉴얼 정비 배부
- 감염병 환자이송 전용(음압) 구급차 2대 도입(10월)
 - 감염병 의심환자 이송시 감염환자 전용 구급차 사용으로 전파 차단
- 구급차량 병원성 세균검사 전수조사 실시(11월)
 - 149대 전체 구급차 병원성 세균검사로 세균 보유여부 확인

추진개요

○ 추진목표

- 불필요하거나 비효율적인 업무를 줄여 직원들의 업무부담 경감
- 업무효율성을 높여 대민업무에 집중함으로써 시민만족도 향상

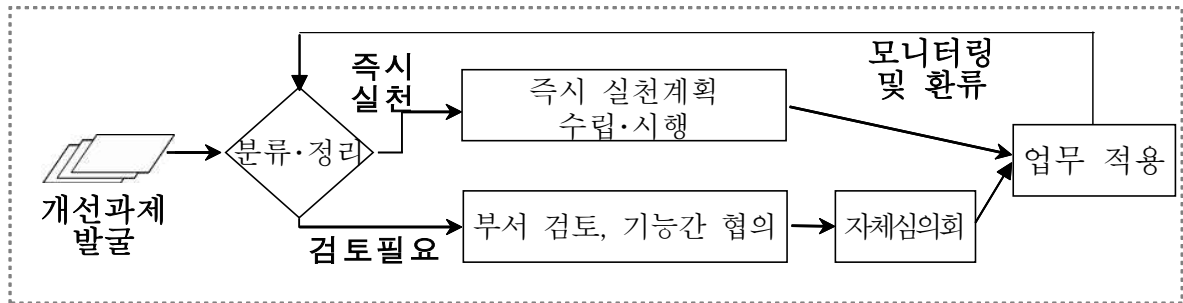
○ 추진TF 구성 : 12명(소방감사담당관 7, 일선서 업무담당 5)

○ 추진기간 : '15. 12. ~ '16. 6.

대상업무 : 소방업무 전반 (정책, 인사, 현장대응 등)

- 현장에 맞지 않는 대책, 방침 등에 근거한 불합리·불필요한 업무
- 중복되거나 효율성이 낮아 개선이 필요한 업무절차

추진절차



추진실적

○ 2016년 혁신과제 모집 ('15.12월~ '16.1월)

〈부서별 모집현황 : 총 123건〉

소방정책팀	인사팀	경리팀	대응전략팀	구급관리팀	구조대책팀	예방팀
9	3	1	25	13	1	23
검사지도팀	가스위험물안전팀	홍보기획팀	장비관리팀	안전보건팀	화재조사팀	재난분석팀
19	2	1	7	14	4	1

○ 2013년, 2014년 혁신과제(82개) 이행실태 점검 ('16.2월~5월)

- 55가지 불만zero 안심두배 혁신과제, 27가지 시민만족 혁신과제

향후계획

○ 행복무한도전 불필요한 일 버리기 추진결과 보고 : '16. 6.

7 관공서 자가주유취급소 환경개선

추진배경

- 관공서 자가주유취급소 노후화 및 현행 시설기준과의 괴리 존재
- 자가주유취급소 시설기준 미비로 관공서에 대한 대외 신뢰도 저하

주요내용

○ 자가주유취급소 실태조사

구 분	소방서 실태조사	군부대 등 실태조사
대 상	소방서 23개소	군부대 17, 기타 관공서 8
조 사 반	소방본부 주관 편성	소방서 주관 편성
주요내용	시설 개선 필요사항 수집, 지하탱크 누유여부 확인	

○ 자가주유취급소 환경정비사업

- 경미한 사항 : 자체 운영경비로 즉시보완
- 중대한 사항(구조변경 필요) : 향후 예산편성 요구하여 추진

추진실적

○ 자가주유취급소 실태조사(3~4월)

- 소방서 : 양호 7개소, 경미한 보수 要 4개소, 중대한 보수 要 12개소
※ 지하탱크 누유 확인 결과 23개 소방서 전부 양호
- 군부대 등 : 양호 23개소, 불량 2개소(행정명령 2건)

○ 소방서 자가주유취급소 환경정비사업(경미한 사항)

- 기간/대상 : 2016. 2~5월 / 광진, 용산, 영등포, 강동, 송파
- 내 용 : 배수구 및 바닥 보강 3, 노후 주유기 교체 1, 부적합 시설물 이설 1

향후계획

○ 소방서 자가주유취급소 환경정비사업 예산편성 요구 : 총 5억 5천만원

- 지하탱크 교체, 토목·배관 공사 등 구조변경이 필요한 경우(중대한 사항)
※ 종로소방서는 종로구청 재건축('17~'20)시 주유소 보수 예정

구 분	전면 재건축	지하탱크 교체	기타
대 상	중부, 구로, 관악	서대문	7개소
소요예산	4억원	5천만원	1억원

3. 소방안전 거버넌스 확대

- ① 소통과 참여를 통한 시민안전문화 확산
- ② 다양한 콘텐츠 개발 및 체험위주 안전교육 확대
- ③ 선택과 집중을 통한 맞춤형 도시 안전관리
- ④ 민간 자율안전관리 정착을 위한 지원 확대
- ⑤ 개발도상국 해외도시 소방 인프라 구축 지원

1

소통과 참여를 통한 시민안전문화 확산

추진목적

- 각종 재난예방 이벤트를 통해 자연스럽게 생활안전의식 향상
- 몸짱소방관 달력을 통해 강인한 소방관 이미지 향상

추진실적

- 2016년 서울안전체험 한마당 개최
 - 기 간 : 5.19~21(3일간) / 여의도공원
 - 참가인원 : 94,804명
 - 운영내용 : 6개마당 83개프로그램
- 2016년 몸짱소방관 선발대회 개최
 - 일시 및 장소 : 5.19(목) / 여의도공원 / 28명 참가
- 제17회 119소방동요경연대회 기본계획 수립 (3월)
 - 대 상 : 46개팀(유치부 23, 초등부 23개, 9월 개최 예정)



향후계획

- 2016년 서울안전체험 한마당 화보집 제작(6~8월)
 - 배포대상 : 외부 29개 기관 및 전국 소방관서
 - 2017년 몸짱소방관 달력 제작(6월~12월)
 - 사진촬영(5.30) → 디자인(6~10월) → 판매(11월) → 기부(12월)
 - 119소방동요경연대회 개최 (서울 자체 대회)
 - 일 시 : 2016. 9월 첫째주 / 숭실대학교
- ※ 전국 소방동요경연대회 : 10.17(월) / 제주도 컨벤션센터

2 다양한 콘텐츠 개발 및 체험위주 안전교육 확대

추진목적

- 시민안전의식 정착을 위한 교육수요자 맞춤형 다양한 콘텐츠 개발
- 취약계층에 대한 안전체험교육 강화로 유사시 대처능력 제고

주요내용

- 교육수요자 특성을 고려한 맞춤형 콘텐츠 개발
 - 교육수요자의 의견·평가 반응을 위한 '현장자문단' 운영
- 체험 위주 시민안전교육 확대 및 교육 인프라 확충
 - 출장교육 및 찾아가는 안전체험교실 운영
 - 소방서 안전체험교실 확충 및 응급처치 기자재 구매 등
- 안전교육 취약계층에 대한 교육 서비스 강화
 - 장애인, 노약자, 외국인, 다문화 가족 등에 대한 교육 확대

추진실적

- 응급상황별 대피요령 「우리집의 119」 외국인용 책자 제작(3월)
 - 활용내역 : CD 배부(각소방서, 실·국 및 각 구청), 홈페이지 게시 등
- 안전교육 현장자문단 구성 및 자문회의 개최(4월~5월)
 - 4개 분야별 전문가 8명 선정(유아, 어르신, 장애인, 다문화)
- 소방서 안전체험교실 확충 및 응급처치 기자재 구매(4월~5월)
 - 안전체험교실 확충 : 2개소(강북 - 3월, 광진 - 6월 완공 예정)
 - 응급처치 기자재 구매(진행중) : 5종 393점(예산 68백만원)

향후계획

- 안전교육 콘텐츠 경연대회 개최(6월)
 - 유아 대상 보급된 기자재 및 신규 콘텐츠를 활용한 안전교육 강의
- 안전교육 콘텐츠 개발 지속 추진
 - 국내 교육기관 및 해외자료 수집 등을 통해 다양한 신규 콘텐츠 개발

3

선택과 집중을 통한 맞춤형 도시 안전관리

추진목적

- 화재통계 분석을 통한 화재취약 중점관리대상 선정, 소방안전대책 추진
- 소방 환경 변화에 대응하는 안전관리체계 마련 및 자율안전관리 확립

주요내용

- 고층건축물 소방안전관리 체제 강화
 - 성능위주설계 등 과학적이고 합리적인 소방안전시스템 구축
 - 관계인 및 거주자 중심의 자율안전관리 역량 극대화
- 화재 취약 중점관리대상(전통시장 등 11개 대상) 소방안전대책 추진
 - 전통시장, 화재경계지구 등 중점관리대상 소방특별조사
 - 제도개선 및 안전대책 발굴을 위한 연구 활성화
- 사회취약계층 밀집지역 안전 기반 조성
 - 기초소방시설 및 가스안전장치 보급
 - 소방차 통행 곤란 지역 등 보이는 소화기 설치

추진실적

- 초고층 건축물 예방·대응 국제 세미나 개최
 - 일시/장소 : 2016.5.20.(금)/전경련회관
 - 발표자 : 8명(국내 6, 국외* 2) *중국, 일본
 - 참석자 : 180여명(소방공무원, 학회 등)
- 소방기술심의위원회(1회) 및 성능위주설계 심의(9회)
- 영세 소상공인 가스시설 개선사업 업무협약(MOU)체결(4월)
 - 소방재난본부, 한국가스안전공사(서울)



향후계획

- 초고층건축물 예방·대응 매뉴얼 마련(6월)
- 저소득층 기초소방시설 보급(5 ~ 10월)
 - 장애인, 기초생활수급자 등 4,140세대
- 사회적배려자(2,000세대) 타이머형 가스차단기 설치(3 ~ 11월)

4

민간 자율안전관리 정착을 위한 지원 확대

추진목적

- 화재취약도가 높은 대상 중점 예방 관리로 유사시 인명피해 최소화
- 민간자율 안전관리 및 책임성 강화를 위한 전략적 지원

주요내용

- 다중이용업소 위험도 등급 분류를 통한 체계적 관리
 - 소방특별조사 : A·B·C 등급(3% 이내), D·E등급(전수조사)
- 백화점 등 민·관 합동 비상구 안전점검
 - 피난시설 확보를 위한 비상구 지킴이 운영, 비상구 안전점검의 날 운영
- 다중이용업소에 대한 자율 안전관리환경 조성
 - 안전관리 우수업소 인증 제도 활성화 및 관계자 교육 강화
- 시민 자율안전관리 소방서비스 지원 강화
 - 소방시설 점검기구 대여서비스 확대 및 관계인 자체점검 역량 강화

추진실적

- 다중이용업소 위험도 등급분류를 통한 체계적 관리(5월)
 - 다중이용업소 2,613개소에 대한 소방특별조사 실시
 - ☞ 조치사항 : 과태료 40건, 기관통보 4건, 조치명령 315건
- 다중이용시설 피난시설 확보를 위한 비상구 안전점검(5월)
 - 다중이용시설 비상구 등 불시단속 : 2,514개소
 - ☞ 조치사항 : 과태료 46건, 기관통보 3건, 조치명령 117건
 - 의용소방대 비상구 지킴이 2,542개소 실시, 비상구 캠페인 88회 실시
- 소방시설 점검기구 대여서비스 및 소방시설 사용법 교육(5월)
 - 점검기구 대여서비스 2,847개소, 소방시설 사용법 교육 4,502명 실시

향후계획

- 다중이용업소 안전관리 우수업소 공표(9월)
 - 안전관리가 우수한 다중이용업소 75개소 선정
- 소방시설 등과 피난·방화시설 불법행위 신고포상제 운영조례 제정(8월)

5

개발도상국 해외도시 소방 인프라 구축 지원

추진목적

- 안전 인프라가 취약한 도시에 재난대응역량 제고 및 도시 간 신뢰·상생 추구
- 개발 진행 중인 도시 소방재난 담당 공무원들의 역량 강화

주요내용

- 재난대응 인적역량강화
 - 해외도시 공무원 교육연수 → 화재, 구조, 구급 교육훈련, 소방기관 견학
 - 해외도시 공무원 현장체험 → 사건사고 현장에 출동 및 현장활동 체험
 - 소방 전문인력 해외 현지 파견으로 재난관리 노하우 전파
- 재난대응 인프라구축
 - 불용소방차 지원을 통해 해당도시 재난대응 시스템 강화 기여 및 신뢰 제고
- 우수 소방정책 해외진출
 - 서울형 종합방재센터 구축 노하우의 해외 도시 전파로 정책 수출 발판

추진실적

- 몽골 소방대원 교육훈련(5월)
 - 소방 교육훈련 및 소방기관 견학, 문화체험 실시
- 불용소방차 해외도시 양여(5월)
 - 몽골 울란바타르 및 페루 찬차마요 차량 양여

향후계획

- 재난대응 인적역량강화(6월)
 - 필리핀, 태국 공무원 대상 소방 교육훈련 실시(서울소방학교)
- 재난대응 인프라 구축(6월~7월)
 - 캄보디아, 미얀마, 필리핀 등에 불용소방차 양여 및 현지 교육
- 우수 소방정책 해외진출
 - 방글라데시 및 베트남에 세미나를 통한 홍보
 - ※ 코이카 방글라데시 소방방재역량강화사업에 지속 참여

4. 시민이 체감하는 성과 창출

- ① 한강 수난사고 긴급구조체계 강화
- ② 과학적 화재·사고조사 분석으로 재난저감 추진
- ③ 가스시설 안전관리 강화
- ④ 119 상황관리 시스템 고도화

1

한강 수난사고 긴급구조체계 강화

추진목적

- 자살사고 다발 고위험 교량 영상·위치정보 중심의 긴급구조 출동체계 구축
- 잠실수중보 상류수계 9.4km 수난사고 긴급구조 황금시간 목표 실현

주요내용

- 자살시도 고위험 교량 CCTV 영상감시·관제시설 확대
 - 반포·동작대교 2개 교량 영상감시 시설 설치
 - 반포수난구조대 4개(한강,한남,반포,동작) 교량 관제시설 설치
- 잠실수중보 상류지역 긴급구조 체계 확립을 위한 광나루수난구조대 신설
 - '16년(타당성조사), '17년(설계·신축), '18년(운영개시)
- 수난 및 자살사고 신속대응 민·관 협력 대응체계 운영
 - 소방·경찰·한강사업본부 협업 한강교량, 수변지역 인명사고 예방활동 강화
 - 민간단체와 협력 한강교량 SOS 생명의 전화 증설 운영

추진실적

- 반포·동작대교 2개 교량 CCTV 영상감시시설 설치 추진(1~5월)
 - 사전절차 이행 (기본계획, 사업 제안서 작성, 일상감사, 계약심사 등)
- 반포수난구조대 4개(한강,한남,반포,동작) 교량 관제시설 설치 추진(1~5월)
 - 사전절차 이행 (기본계획, 사업 제안서 작성, 일상감사, 계약심사 등)
- 여름철 잠실수중보 상류지역 광나루수난구조대 설치 운영 계획 수립
 - 기간 : 2016. 6. 1. ~ 10. 31.(5개월)
 - 배치인원 : 전체 6명 - 1일 3명 / 24시간 2교대
- 소방·경찰·한강사업본부 협업 한강교량, 수변지역 인명사고 예방순찰

향후계획

- 반포·동작대교 2개 교량 CCTV 영상감시시설 설치(7~11월)
- 반포수난구조대 4개(한강,한남,반포,동작) 교량 관제시설 설치(7~11월)
- 민간단체와 협력 한강교량 SOS 생명의 전화 5개 교량 20대 증설

2 과학적 화재·사고조사 분석으로 재난저감 추진

추진목적

- 화재실험을 통한 과학적 원인규명 및 분석자료 정보공유
- 위기상황에서 스스로 실천할 수 있는 힘을 길러주는 방향으로 추진

주요내용

- 양성목표 : 과학적 원인규명 및 사고조사 분석으로 재난저감 추진
- 추진내용
 - 화재사례 연구를 통한 유사환경 재현실험 과학적 원인 규명
 - 첨단 화재조사장비 활용법 및 감식·감정 기법 교육을 통한 능력향상
 - 안전사고 대응 및 조사시스템 구축 및 재난예방 행정 실현

추진실적

- 화재사례 연구를 통한 화재 재현실험 (24건)
 - 산업용 열풍기, 집진설비 등 화재실험
- 첨단 화재조사장비 활용법 및 감식·감정기법 교육 (34명)
 - 차량·전기화재 감식, 화재시물레이션 프로그램 및 측정장비 교육 등
- 화재 데이터 활용 다차원 통계분석(수시)
 - 월간 통계분석(4건), 언론 제공(3건), 소방안전대책 자료 제공(10건)
- 붕괴, 추락 등 생활형 안전사고 조사 분석으로 재난예방 행정실현

누계	교통	기계	붕괴	추락	승강기	폭발	기타
23	5	6	4	3	2	1	2

향후계획

- 화재실험을 통한 과학적 원인규명 및 통계자료 분석 정보공유
 - 하반기 화재 재현실험 및 통계데이터 기반 화재추세 분석
- 안전사고 조사 및 분석으로 재난 저감대책 추진
 - 소규모 안전사고부터 철저한 조사·분석으로 재난예방 적극행정 실현

3 가스시설 안전관리 강화

추진목적

- 가스시설 안전점검을 강화하여 위해요인 사전 조치
- 사회적 취약계층 우선적으로 가스시설 개선사업 추진

주요내용

- 가스사용 사각지대 안전점검 강화
- 사회취약계층 가스시설 개선사업 추진

추진실적

- 설 연휴 대비 다중이용시설 가스안전점검 : 644개소
 - 부적합 63건(현지시정 40건, 시정지시 23건)
- LP가스 사용 어린이시설 안전점검 : 113개소
 - 부적합 9건(현지시정 5건, 시정지시 4건)
- 노후주택(단독·연립·다세대) 옥외가스배관 안전점검 : 192,184세대
 - 부적합 968세대(891세대 개선완료, 77세대 개선권고)
- 사회복지시설 및 학교 내 가스시설 안전점검 : 296개소
 - 부적합 24개소(19개소 개선완료, 5개소 개선권고)
- 사회적배려자 가스안전장치 보급사업 추진 중(2,115세대)
- 영세 소상공인 가스시설 개선사업 추진 중(810개소)
- 서민층 가스시설 개선사업 추진 중(199개소)

향후계획

- 서민층 가스시설 개선사업 및 가스안전장치 보급사업 지속 추진
- 추석 연휴 대비 다중이용시설 유관기관 합동점검(8~9월)

4 119 상황관리 시스템 고도화

추진목적

- 시민들에게 친숙한 모바일기기를 통한 재난정보 제공 및 신고접수 강화
- 119신고접수 시스템 기능개선을 통한 시민들에 신고 편의성 증진

주요내용

- 모바일 안전지킴이 서비스 제공
 - 국민안전처 연계 「안전디딤돌」 등 모바일 앱 활용 재난정보 제공
 - 종합상황실 모바일 상황팀 운영 : 시민 소통 카카오톡 계정 운영
- 3자 통화(신고자 - 접수자 - 현장대원) 정보공유 강화
 - 긴급구조시스템 접수등록 시 출동차량 탑승 대원 연락처 자동조회
 - 주요접수 사항 입력 후 신고자에게 출동대원 3자통화 동의 후 연결
 - 구급대원이 신고자 통화내역을 청취(문의)하며 출동
- 119 신고자 자동 문자메시지 전송 서비스 제공
 - 10초 이상 대기 중 신고자에게 10초 이내 문자메시지 자동 발송
 - ※ 지금은 모든 접수전화가 통화중입니다. 잠시 후 저희가 전화 드리겠습니다.
119는 음성전화 외에도 영상, 문자로도 신고가 가능합니다.(메시지 내용)

추진실적

- 모바일 상황팀 운영 강화 계획수립(3월)
 - 카카오톡 신고 언론홍보('16.3월: 조선일보, 중앙일보, 연합뉴스 등)
- 3자 통화 접수프로그램 업무분석 및 프로그램 개선설계 완료(5월)
 - 업무담당자 업무분석 및 119지령시스템 접수프로그램 설계 완료
- 자동 문자메시지 전송 서비스 기능개선 계획 및 설계 완료(5월)
 - 10초 이상 대기통화자 통계분석 및 자동문자전송 개발설계 완료

향후계획

- 응급 구급신고 3자통화를 통한 정보강화를 위한 프로그램 적용 추진
 - 개발 및 실무테스트, 119 신고접수자, 구급상황센터 프로그램 교육 실시 등
- 자동 문자메시지 전송서비스 개발 및 시스템 적용

V. 현안업무

1. 여름철 재난대비 긴급구조대책 추진

1

여름철 재난대비 긴급구조대책 추진

추진개요

- 기간 : 2016. 5. 15 ~ 10.31 (6개월 간)
- 추진과제 : 사고예방, 안전교육, 긴급구호 등 안전시정 과제
- 협력부서 : 대외기관(교육청 등 54개), 대내부서 (소방서 등 9개)
- 추진방향
 - 여름철 폭염·가뭄·풍수해 등으로부터 사회적 재난약자의 생명보호 실천
 - 사고예방을 위한 꼼꼼한 안전관리와 시민과 함께하는 안전체험 교육

주요내용

- (사고예방) 여름철 사고예방을 위한 꼼꼼한 안전관리
 - 야외캠핑장 안전점검 : 17개 지구(한강공원6, 자치구11) 1,121개동
 - 텐트 간 이격거리(3m) 확보 여부, 방충장비·소화기 작동여부 등
 - 내수면 수상시설 및 선박 안전관리 실태점검
 - 11개 한강공원 및 77개 인명사고 취약시설(선착장, 수영장 등)
 - 고립 및 수난사고 취약지역 현장점검 : 계곡, 하천, 북개천, 하저터널
- (안전교육) 시민과 함께하는 안전체험 프로그램 운영
 - 한강 수난사고 예방 민간자원 봉사 모집운영(연인원 2,000명)
 - 여의도, 반포, 뚝섬, 광나루 수난구조대 등 4개소
 - 등산객 안전산행을 위한 등산목지킴이 운영
 - 봄·가을철 / 주말 및 공휴일 / 북한산 등 15개 주요 산림공원
- (긴급구호) 현장중심 재난약자 생명보호 실천
 - 폭염·가뭄·단수지역 119생활안전 지원 : 비상급수, 폭염 구급대 운영
 - 신고 접수불능 비상상황 체계 전환 운영 : 방재센터 → 23개 소방서
 - 잠실수중보 상류지역 광나루 수난구조대 운영 : 24시간 2교대(6명)
 - 대규모 정전사고 비상전원 공급 지원 : 발전차(2대), 발전기(114대)
 - 풍수해 등 자연재해 긴급구조대책 추진