

第229回 市議會 臨時會
財政經濟委員會

2011. 2. 24 (목)



主要業務報告



재단법인 서울산업통상진흥원

보고 순서

I . SBA 일반현황

1. 기본현황
2. 조직현황
3. 2011년 예산현황
4. 전년 대비 예산증감 내역

II . 2011년 경영추진목표

III . 주요업무 추진계획

1. 창업지원망 확충
2. 판로마케팅 지원
3. 지식서비스 산업지원
4. 패션산업 육성
5. 문화콘텐츠 산업육성
6. DMC 첨단클러스터 활성화

2010 행감 지적사항 처리결과

1. 기본현황

가. 설립목적

- 서울시 중소기업에 대한 종합적이고 체계적인 지원 사업을 통하여 중소기업 경영여건 개선과 경쟁력 강화에 기여

나. 설립근거

- 지역균형개발및지방중소기업육성에관한법률 및 동시행령
- 지방 중소기업 종합지원센터 설립지침 (중소기업청)
 - 전국 16개 시도중 서울시는 11번째로 설립(1998. 3. 31)
- 서울산업통상진흥원 설립 운영조례 (서울특별시조례 제4270호)

다. 법인성격

- 서울시 중소기업 종합지원·육성을 위한 서울시 출연기관
- 주무관청
 - 중소기업청 : 정관, 설립, 해산 등 법적 사항
 - 서울특별시 : 조직, 인력, 예산 등 행정적 사항

라. 연 혁

- 1998. 3.31 서울산업진흥재단 설립
- 1999. 5. 3 서울애니메이션센터 개관
- 2000. 7.11 서울패션디자인센터 개관
- 2001. 3. 7 서울신기술창업센터 개관
- 2005. 3.17 '서울산업통상진흥원(SBA)'으로 명칭개정
- 2005. 5.24 북경서울무역관 개관
- 2006. 4. 6 신청사 이전 개관(대치동 소재)
- 2006. 9.21 동대문 서울패션센터 개관
- 2006.11.29 상암동 DMC산학협력연구센터 개관
- 2008. 1.23 서울글로벌센터 개관
- 2008.10.27 상암동 첨단산업센터 개관
- 2009. 4. 7 지식재산센터 개관
- 2009. 7. 1 강남청년창업센터 개관
- 2009. 7.15 게임콘텐츠센터 개관
- 2009. 9.15 서울시창업지원센터 개관
- 2009. 9.22 BS산업지원센터 개관
- 2009. 9.23 서울파트너스하우스 개관
- 2009.12.10 동대문 패션창작 스튜디오 개관
- 2009.12.14 동대문 패션지원센터 개관
- 2010. 5.17 서울글로벌 비즈니스지원센터 개관

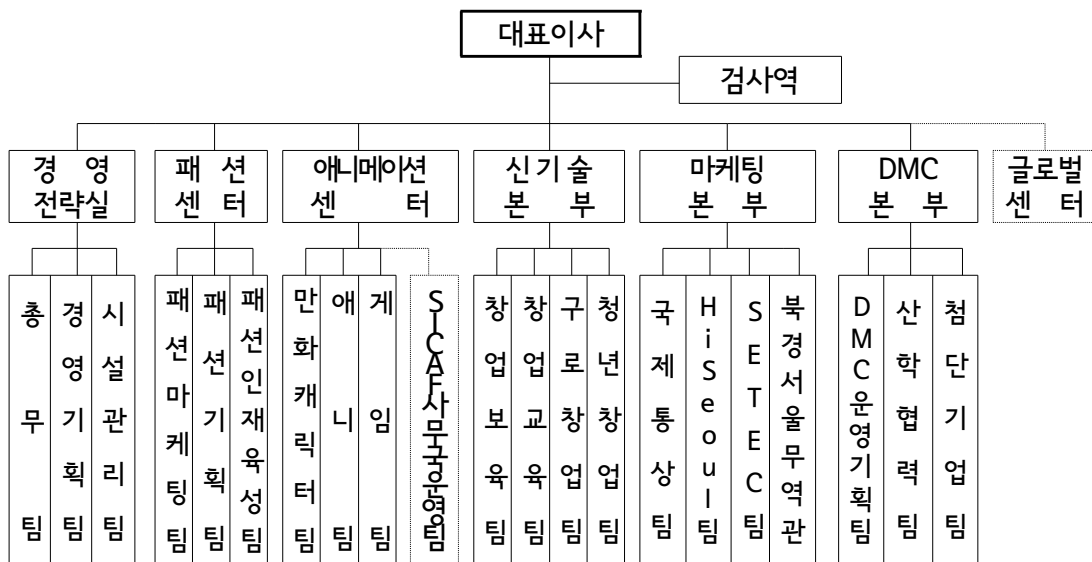
2. 조직 현황

가. 이사회 구성

- 위원장 (이사장) : 서울특별시 행정1부시장 (당연직)
- 대표 이사 : 이사장 제청으로 이사회에서 선임, 시장이 임명 (임기 3년)
- 당연직 이사 : 서울특별시 산업경제기획관, 서울특별시 정책기획관, 서울지방중소기업청장
- 선임직 이사 : 민간 전문가 4인 (2008.12월 선임)

분야별	성명	학 력	주요경력	임기
패션디자인 분야	이진순 48.12.07	송실대 무역학과 서울대 패션CEO, Wharton CEO과정	아시아 패션협회(AFF) 부회장 한국패션협회 부회장 삼성물산 의류부문 이사	3년
애니메이션 분야	강한영 47.10.13	홍익대학교 광고정보대학원 고위과정	한국광고영상제작사 협의회장 (사)SICAF 조직위원회 위원장 (사)한국애니메이션제작자 협회장	3년
벤처·경영 분야	이문선 44.09.04	한양대 경영학 석사 중앙대 박사 (조직론)	한국인사관리학회 고문 한국기업경영학회 고문 한국경영사학회 회장	3년
해외·통상 분야	김병기 63.01.23	서강대 컴퓨터공학과 피츠버그 경영대학원 수료	서강대/상명대 겸임교수 (사)아름다운 미래 이사장 (사)벤처산업협회 수석부회장	3년

나. 조직현황 : 1실 2센터 3본부 19팀 1해외무역관



※ 글로벌센터는 TF 조직으로 운영

다. 인력 현황

(2011년 1월말 현재)

구분	계	임원	1급	2~3급	4~5급	6~7급
정원	136	2	7	33	71	23
현원	122	0	6	30	65	21

3. 2011년 예산현황

(단위 : 천원)

수 입 예 산			지 출 예 산	
예 산 항 목	예산액		사 업 계 획	예산액
합 계	83,025,751		합 계	83,025,751
사 업 수 입	18,155,253		서울시 중소기업 종합지원	37,655,512
경 상 사 업 수 입	18,155,253		패션산업 육성	2,409,261
패 션 센 터	77,000		사업비 및 시설운영경비	1,138,909
애니메이션센터	433,580		행정운영경비(패션)	1,270,352
신 기 술 본 부	1,422,490		애니메이션 산업 육성	3,938,798
마케팅 본부	4,590,323		사업비 및 시설운영경비	2,102,403
DMC 본부	9,550,809		행정운영경비(애니센터)	1,836,395
경영전략실	2,081,051		중소벤처 창업 활성화	4,465,276
사 업 외 수 입	1,601,259		사업비 및 시설운영경비	2,948,250
이 자 수 입	621,259		행정운영경비(신기술)	1,517,026
잡 수 입	980,000		국내외 전시마케팅 지원	5,925,533
이 월 금	2,892,000		사업비 및 시설운영경비	4,216,183
출 연 금	16,690,000		행정운영경비(마케팅본부)	1,709,350
			DMC 운영 활성화	9,438,781
			사업비 및 시설운영경비	8,177,619
			행정운영경비(DMC본부)	1,261,162
			성과중심 조직운영(본부)	11,477,863
			사업비 및 시설운영경비	2,414,419
			행정운영경비	9,063,444
			재 무 활 동 경 비	895,000
			예 비 비	788,000
수 탁 사 업 수 입	43,687,239		수 탁 사 업 비	43,687,239
글로벌센터운영 및 BS지원	2,532,692		글로벌센터운영 및 BS지원	2,532,692
패션산업 지원	10,028,500		패션산업 지원	10,028,500
애니메이션 산업지원	7,556,000		애니메이션 산업지원	7,556,000
중소벤처 창업지원	15,119,120		중소벤처 창업지원	15,119,120
국내외 마케팅 지원	6,318,421		국내외 마케팅 지원	6,318,421
DMC 및 투자유치	2,132,506		DMC 및 투자유치	2,132,506

※수탁사업 예산은 서울시 연중 사업조정 결과에 따라 변동가능

□ 기금 현황

(단위 : 억원)

구 분	합계	'98	'99	'00	'01	'02	'03	'04	'05	'06	'07	'08	'09	'10
적립액	238	40	52	34	32	3	4	5	11	9	-	17	7	24
서울시 등	156	40	52	34	30	-	-	-	-	-	-	-	-	-
자 체	82	-	-	-	2	3	4	5	11	9	-	17	7	24

4. 전년 대비 예산증감 내역

(단위 : 천원)

사업명	2011년	2010년	증감	증감사유
총예산 (자체+수탁사업)	83,025,751	85,121,985	-2,096,234	
소 계 (자체 사업비)	39,338,512	38,570,574	767,938	
서울시 중소기업 종합지원	37,655,512	36,905,371	750,141	
패션산업 육성	2,409,261	2,631,189	-221,928	패션센터 시설운영비 예산절감
애니메이션 산업 육성	3,938,798	4,254,246	-315,448	애니메이션센터 시설운영비 절감
중소벤처 창업 활성화	4,465,276	4,775,451	-310,175	
국내외 전시마케팅 지원	5,925,533	6,678,652	-753,119	서울파트너스하우스 수탁사업 전환
DMC 운영 활성화	9,438,781	10,214,681	-775,900	첨단센터 관리운영비 절감
성과중심 조직운영(본부)	11,477,863	8,351,152	3,126,711	일자리플러스센터 인건비 신규편성 성과급재원 인건비 편성
재 무 활 동 경 비	895,000		895,000	
예 비 비	788,000	1,665,203	-877,203	기관성과급 재원의 인건비 편성 전환에 따른 감액
수탁사업의 효율적 운영	43,687,239	46,551,411	-2,864,172	
글로벌센터운영 및 BS지원	2,532,692	2,760,912	-228,220	
패션산업 지원	10,028,500	11,679,700	-1,651,200	서울패션위크 사업비 감소 등
애니메이션 산업지원	7,556,000	9,796,876	-2,240,876	'10년 게임콘텐츠센터 리뉴얼 완공
중소벤처 창업지원	15,119,120	14,141,494	977,626	
국내외 마케팅 지원	6,318,421	5,438,000	880,421	
DMC 및 투자유치	2,132,506	3,734,429	-1,601,923	서울디지털오픈 행사비 및 홍보관 운영비 감소 시설운영비 예산 절감

※연중 교부 간주사업비 제외 비교

Ⅱ 2011년 경영추진 목표

경 영 부 문

□ 자생력 있는 산업진흥기관으로의 도약기반 확립

스타기업 육성

- 유망 중소기업 발굴 후 특화된 지원프로그램을 통해 선도적 성공사례 창출
 - 8대 신성장동력 산업군 중심 연간 30개 기업선정, 최대 3년 집중지원
- 대표 성공사례창출로 자타가 인정하는 서울시 (SBA)지원사업의 성과입증
 - 코스닥 상장 등 객관적으로 인정되는 규모까지 일관성장 지원

수익모델 발굴

- 성공중소기업 기반 재원확보를 통한 중소기업지원 선순환모델 가동
 - 사업지원 성공기업, 입주지원 성공기업, 투자지원 성공기업 등 대상 사업운영 효율성이 검증되는 수익모델 시범가동

□ 신규이관 산학연사업 중심 조직내 유기적 협력체제 가동

- 다양한 융합서비스 모델 창출을 통한 명품형 중소기업 종합서비스 완성
- 사업 R&D기능 활성화를 통해 비즈니스 싱크탱크 역할정립

□ 실질사업성과 검증을 위한 성과평가체계 재편

- 내부조직 평가내 사업수행 성과평가 변별력 확대
 - 도전적 목표수립, 스타기업 및 수익모델 발굴, 조직간 통합협력노력 등
- 거시적 산업지원체제 강화로 정책효율성이 검증되는 사업지원체계 구성
 - 서울산업분석 등을 활용한 사업비전과 전략 등 대표사업 수행평가

사 업 부 문

서울소재 중소기업 및 신성장동력산업 육성을 통해 서울경제 활성화에 기여

□ 주요사업 : 6개 부문 143개 단위사업 운영

구분	사업부문	사업내용	
중소기업 일반지원	창업지원망확충	<ul style="list-style-type: none"> • 창업교육 : 하이서울창업스쿨 • 창업역량강화 : 청년창업1000프로젝트 • 창업보육 : 서울BI, 창업보육센터운영 	24개 사업
	판로·마케팅지원	<ul style="list-style-type: none"> • 해외전시회 및 시장개척단 • 하이서울브랜드 기업육성 	27개 사업
	지식서비스지원	<ul style="list-style-type: none"> • R&D지원 및 지식재산권 확보 • 비즈니스서비스(BS)산업 지원 	12개 사업
신성장동력 산업지원	패션산업육성	<ul style="list-style-type: none"> • 글로벌패션진출 가속화 • 패션인재육성 • 동대문클러스터 활성화 	20개 사업
	문화콘텐츠산업육성	<ul style="list-style-type: none"> • 우수문화콘텐츠 발굴 및 제작지원 • 국내외마케팅 • 문화콘텐츠 저변확대 	34개 사업
서울시 특성화사업 지원	DMC첨단클러스터 활성화	<ul style="list-style-type: none"> • 입주기업간 네트워크 강화 • 국내외 홍보강화 • 글로벌 스타기업육성 	26개 사업

□ 2011년 중점목표

구분	주요내용	2011 목표	2010		
			목표	실적	
중소기업 일반지원	창업지원망 확충	창업교육생	1,600명	600명	601명
		청년창업기업 창업률	75%	60%	67.2%
	판로·마케팅지원	기업수출액	420백만불	405백만불	410백만불
		지원기업수	586개사	486개사	486개사
		하이서울브랜드매출	7,500억	5,000억	6,390억
	지식서비스 지원	BS산업 지원기업수	200개사	160개	193개
특허스타기업 지원		25개사	20개사	20개사	
신성장 동력산업 지원	패션산업육성	패션전문인력양성	1,000명	700명	800명
		기업수출액	25백만불	17백만불	20백만불
		지원기업 수	100개사	55개사	71개사
	문화콘텐츠 산업육성	지원기업 수	350개사	251개사	332개사
		시민이용객	187,000명	133,000명	185,388명
시 특성화 사업지원	DMC첨단클러스터 활성화	단지입주율	90%	85%	88%

Ⅱ 주요업무 추진계획

1. 창업지원망 확충

□ 2010 주요성과 및 2011년 개선방향

2010 주요성과	2011 개선방향
<ul style="list-style-type: none"> • 하이서울창업스쿨 교육 <ul style="list-style-type: none"> - 교육인원 601명 (수료율 92.6%) • 청년창업가 창업률 <ul style="list-style-type: none"> - 2010년 실적 : 67.2% • 창업기업 지원실적(1,830건) 	 <ul style="list-style-type: none"> • 하이서울창업스쿨 교육인원 확대 <ul style="list-style-type: none"> - 교육인원 1,600명으로 확대 • 청년창업가 창업률 향상 <ul style="list-style-type: none"> - 2011년 목표 : 75.0% • 창업기업 평가 및 유기적 지원체제 구축

□ 2011년 중점 추진방향

- 온라인 e-창업스쿨 개설 및 창업교육인원 확대
 - 온라인 창업콘텐츠 개발 확충 및 단계별 창업교육 시스템 운영
 - 상시학습시스템 도입 및 현장실습 강화
- 청년창업가 수준을 고려한 '개별맞춤형' 프로그램 운영
 - 창업아이템, 창업역량 다양성을 고려한 지원프로그램 구축
 - 창업분야, 교육성숙도, 제품완성도별 그룹화 → 단계별 눈높이형 교육
 - 자기진단 및 조사내용을 유형별로 세분화하여 코칭 프로그램 반영
- 유기적인 창업보육시스템 구축 및 맞춤형 지원서비스 제공
 - 입주기업 평가관리시스템 강화
 - 창업보육 조사연구 및 기업진단을 통한 성장촉진프로그램 운영
 - 서울디지털산업단지 소재 유관기관과의 사업협력 네트워크 강화

□ 2011년 사업개요

대상	주요내용	사업명	중점목표
창업 희망자	창업교육 실시	하이서울창업스쿨	1,600명 교육
창업 준비자	창업공간, 활동비, 컨설팅	강남청년창업센터 운영	창업률 75%
창업 초기기업	경영·기술컨설팅, 상품화	서울신기술창업보육센터 입주기업 (서울지역BI 지원 포함)	1,260건 지원
		서울시창업지원센터 입주기업	525건 지원

□ 2011년 사업예산 현황

(단위: 천원)

대상	사업명	2011년	2010년	증감액	비고
창업희망자	창업교육사업	1,969,100	1,140,000	829,100	교육인원 확대
창업준비자	강남청년창업센터운영	10,391,000	8,863,876	1,527,124	청소년대학생 창업지원예산 포함
창업 초기기업	서울신기술창업센터 운영	2,163,000	2,266,000	-103,000	
	서울시창업지원센터 운영	1,214,500	1,234,500	-20,000	운영비 예산 절감
계		15,737,600	13,504,376	2,233,224	

1

창업희망자 대상

□ 하이서울창업스쿨 운영

○ 개선사항

문제점
<ul style="list-style-type: none"> • 높은 창업교육 수요에도 교육인원이 연간 600명 수준 • 오프라인 위주 교육에 따라 창업교육 접근성이 제약됨 • 이론중심의 교육운영



개선사항
<ul style="list-style-type: none"> • 창업교육인원 대폭 늘려 예비창업자에 대한 교육 기회 확대 제공 • e-창업스쿨 개선을 통해 상시학습시스템 구축 • 현장실습교육 강화

○ 사업내용

교육분야	<ul style="list-style-type: none"> • 하이서울 e-창업스쿨(온라인 교육) <ul style="list-style-type: none"> - 창업일반과정 : 창업공통분야(사업계획서 작성, 창업 인허가 실무 등) - 창업기본과정 : 외식,유통,인터넷,패션,벤처,서비스,경영컨설팅,스마트앱 • 하이서울 창업스쿨(오프라인 교육) <ul style="list-style-type: none"> - 창업전문과정 : 패션, 오픈마켓, 쇼핑몰, 외식, 유통/서비스, 스마트앱, 경영컨설팅, 벤처 - 창업실습과정 : 패션, 외식, 유통/서비스, 오픈마켓, 쇼핑몰창업
교육대상	<ul style="list-style-type: none"> • 만 20세 이상 서울지역 예비창업자 (벤처, 스마트앱, 경영컨설팅창업과정은 2년미만 창업자 포함)
교육인원	<ul style="list-style-type: none"> • 1,600명
주요내용	<ul style="list-style-type: none"> • 단계별 교육프로그램 운영을 통해 교육생산성 및 창업률 제고 <ul style="list-style-type: none"> - e-창업스쿨(일반과정, 기본과정)→전문과정→실습과정 등 단계별 운영 - 교육생 평가를 통해 상급 과정 교육생 선발 • 온·오프라인 병행 교육을 통해 교육 효율성 제고

2

창업준비자 대상

□ 강남청년창업센터 운영

○ 개선사항

문제점	개선사항
<ul style="list-style-type: none"> • 창업수준 및 분야를 고려한 지원 프로그램 세분화 노력 부족 • 졸업기업 지원 프로그램 부재 	<ul style="list-style-type: none"> • 맞춤형 창업교육 지원 • 졸업기업 성장지원을 위한 지원사업 실시 - 졸업기업 멘토링, 제품전시판매장 운영

○ 사업내용

청년창업가 모니터링	<ul style="list-style-type: none"> • 맞춤형 창업교육 - 창업분야, 교육성숙도, 제품완성도별 그룹화 → 단계별 눈높이형 교육 • ‘길라잡이’ 창업코칭 - 청년창업가 자기진단(설문)을 통해 창업활동 현재진단 및 미래방향 제시 • 특허, 법무, 세무 등 심화된 전문분야를 대상으로 1:1 컨설팅 제공
창업 마케팅·홍보	<ul style="list-style-type: none"> • 실전마케팅 역량 강화 - 온·오프라인 마케팅, 바이어 상담회 등 국내외 판로개척 • 입주기업 성과홍보 - 창업성공사례 발표, 보도자료 배포, 언론기사형 홍보, 스토리텔링 등
졸업기업 지원	<ul style="list-style-type: none"> • 졸업기업간 네트워킹, 창업정보 제공 등 실질 인센티브 통해 동향 파악 • 졸업기업의 실질성과 창출 위주의 지원 프로그램 운영 • 창업공간 제공, 졸업기업의 창업코칭 멘토링 참여
청년창업가 정기평가	<ul style="list-style-type: none"> • 창업활동의 다차원적 측면을 고려하여 “다면평가” 체제 구축 • 평가기관-입주기업 간 쌍방향 의사소통 • 창업코치에 의한 평가의견 반영 : 사업개선도 • 창업성숙도 동일 단계 6개월 이상 유지 불가

3

창업 초기기업 대상

□ 서울신기술창업센터 입주기업 성장보육 지원

○ 개선사항

문제점	개선사항
<ul style="list-style-type: none"> • 우수기업 선정 및 유기적인 창업 지원체계 필요 • 입주기업 성과측정 미흡 • 공급자 중심지원에 따라 기업니즈에 맞는 체계적인 지원이 미흡 	<ul style="list-style-type: none"> • 입주기업 선정기준 강화 및 유기적인 창업 지원체계 구축 • 입주기업 성과관리 위한 평가시스템 강화 • 기업진단을 통한 성장촉진 프로그램 운영

○ 사업내용

입주기업 관리체계 개선	<ul style="list-style-type: none"> • 입주기업 평가관리시스템 강화 - 2년마다 평가→매년 평가
홍보 및 마케팅	<ul style="list-style-type: none"> • 전시회 참가 및 언론홍보 지원, 제품발표회 및 IR 지원 • 온라인판로개척 지원사업 등
기술연구 및 제품개발	<ul style="list-style-type: none"> • 제품디자인지원, 지적재산권/인증획득,장비/제품개발실 운영지원, • 정부R&D사업 지원 등
경영/기술 컨설팅 지원	<ul style="list-style-type: none"> • 기업 진단분석을 통한 성장촉진프로그램 운영 • 경영·기술 보육닥터 운영

□ 서울지역 BI 기초 보육지원

- 서울지역 BI 사업비 지원
 - 지원대상 : 19개BI(대학교 18개, 벤처협회 1개)
 - 지원방법 : 평가를 통해 등급별 차등 지원(최대 25백만원 지원)
- 경영/기술분야 컨설팅 지원
 - 지원대상 : 대학교BI, 자치구BI, 여성BI 입주기업
 - 지원방법 : 전문가 POOL연계 컨설팅 지원(전문가POOL 150~200명으로 구성)
- 자치구 및 여성BI 순회전담반 운영
 - 자치구 5개구 6개센터, 여성 BI 2개센터 (주1회 순회 방문)

□ 서울시창업지원센터 입주기업 역량강화 지원

○ 개선사항

2010년	2011년
<ul style="list-style-type: none"> • 창업기업 수준 및 분야별 지원 프로그램 미흡 • 첨단녹색산업 BI로의 특화분야 발전방안 마련시급 • 유관기관과의 사업협력 네트워크 강화 필요 	<ul style="list-style-type: none"> • 보육기업 성장지원 프로그램 운영 - 성장단계별 기업분석 및 현장밀착형 지원시스템 • 잠재력있는 녹색기업발굴 및 육성체계 구축 - 제품인증 및 기술의 녹색화 유도 • 창업활성화를 위한 신사업발굴 및 추진 - 한국산업단지공단, 벤처기업협회 연계 등



○ 사업내용

제품 및 기술사업화	<ul style="list-style-type: none"> • 기업/품질·시스템 인증 및 지식재산권 취득, 제품시험성능검사 • 시제품제작, 제품디자인 지원 등
홍보·마케팅 및 행정	<ul style="list-style-type: none"> • 언론매체 활용 기업/제품 홍보, 전시회/박람회 참가지원 • 제품홍보동영상 제작지원, 인턴십/직원채용 프로그램 운영
투자유치 및 기술이전	<ul style="list-style-type: none"> • 투자마트 및 기술이전 설명회 개최
유관기관 협력네트워크	<ul style="list-style-type: none"> • R&D 및 지원사업설명회, 세미나/포럼 등 추진 • 기업교류회, 유관기관 만남의 장 제공

2. 판로·마케팅 지원

□ 2010 주요성과 및 2011년 개선방향

2010 주요성과	2011 개선방향
<ul style="list-style-type: none"> • 성장단계별 해외통상사업 추진 <ul style="list-style-type: none"> - 성장단계에 따른 맞춤형 통상지원 실시 - 영세수출초보기업 대상 특화사업 추진 • 하이서울 국내 마케팅 지원 확대 <ul style="list-style-type: none"> - G마켓 등 국내 유통채널 지원 확대 - 해외상설판매관 설치, 해외시장개척 지원 	<ul style="list-style-type: none"> • 원-스톱 종합통상지원시스템 구축 <ul style="list-style-type: none"> - (가칭)서울통상센터 설치 및 통합서비스 제공 - 중소 수출기업에 대한 특별자금 지원 시행 • 수익형 사업 발굴 및 추진 <ul style="list-style-type: none"> - 하이서울 브랜드 및 해외무역관 등을 활용한 수익형 사업 적극 추진

□ 2011년 중점 추진방향

- (가칭)서울통상센터 설치 및 통합서비스 제공(2011.6월 개소 예정)
 - 차세대수출기업 100개 선정, 집중 육성을 통한 수출산업 저변 확대
 - 무역상담 및 컨설팅, 통번역서비스 제공을 통한 수출기업의 현장애로 해소
 - 시장진출전략 세미나, 바이어 발굴 및 수출상담회를 통한 해외시장개척 지원
 - 중소수출기업에 대한 특별자금 지원 시행 (400억원, 기업당 3억원까지)
- 수익창출 기반 마련 및 유관사업과 연계한 지원사업 강화
 - 하이서울브랜드 로열티, 공동마케팅기금 수수료화 등 브랜드파워와 사업효과에 기반한 수익창출
 - 해외무역관(SBA) 및 본사 인력 활용, 다양한 수익형 사업 개발 및 추진

□ 2011년 사업개요

대상	주요내용	사업명	중점목표
수출초보기업	• 저비용, 해외바이어 발굴	• 인터넷무역 지원 • 해외마케팅 직접지원 • 해외전시회 개별참가지원	• 기업수출액 405백만불
수출유망기업	• 주요 신흥 해외시장 개척 • 중국시장 진출 지원	• 해외통상사절단 파견 • 북경서울무역관 운영	• 지원기업수 497개사
글로벌강소기업	• 글로벌시장 수출 본격 확장	• 해외유명 전시회참가	
하이서울브랜드 기업	• 'Hi Seoul' 브랜드를 활용한 마케팅 지원	• 하이서울브랜드사업	• 8,000억 매출
시설이용기업	• SETEC전시장 및 서울파트너스하우스 운영	• SETEC 홍보·운영활성화 • 서울파트너스하우스 운영	• SETEC 가동율 66% • 파트너스 가동률 73%
외국인 등	• 공동화사업장 및 외국인 서울지역 창업·투자 활성화	• 중소기업공동화사업운영 • 서울글로벌비즈니스지원센터 운영	-

□ 2011년 사업예산현황

(단위: 천원)

사업명		2011년	2010년	증감액	비고
수출초보기업	인터넷무역	200,000	200,000		
수출유망기업	해외통상사절단참가지원	200,000	400,000	-200,000	시장개척단 4회 축소
	북경무역관	484,000	632,000	-148,000	
글로벌강소기업	해외전시회참가지원	1,385,000	1,200,000	185,000	녹색전시회 3회 통합
하이서울브랜드기업	하이서울브랜드사업	1,517,000	1,617,000	-100,000	
시설이용기업	SETEC운영 및 활성화	120,000	94,000	26,000	
	서울파트너스하우스	842,450	752,450	90,000	자체사업→수탁사업, 시설인건비 반영
외국인 등	공동화사업	3,766,000	3,531,000	235,000	
	글로벌비즈니스센터운영	302,232	322,874	-20,642	
계		8,816,682	8,749,324	67,358	

※ (가칭)서울통상센터 설립 관련 서울시와 협의 중 (예산 8.9억)

1

수출초보기업 대상

□ 인터넷 무역지원사업

- 인터넷을 통한 중소기업제품 홍보 및 해외 마케팅 지원
- 체계적인 바이어 발굴 및 다채널 마케팅을 통한 수출초보기업 해외시장 진출

2010년	2011년
<ul style="list-style-type: none"> • 인터넷 무역사업 다양화 - 다양한 이마켓 플레이스 활용 • HiSeoultrade.com 사이트 활성화 	<ul style="list-style-type: none"> • 전시회, 사절단 등 오프라인사업과 연계, 마케팅 성과제고 • E-bay 등 다양한 해외온라인마켓과의 제휴추진

□ 해외마케팅 직접지원

- 자력으로 해외전시회 참가가 어려운 서울 중소기업을 위하여 SBA가 시행하는 해외 전시회를 활용하여 기업의 시장조사(제품홍보 및 거래선 발굴) 지원
- 제품별 홍보자료(브로슈어 등) 배포 및 제품견본 전시 → 전시관 방문 바이어 대상 해당제품 상담 진행 및 시험주문 수주 등

□ 해외마케팅 개별지원

- 단체관 중심의 해외전시회 지원에 소외되어 있던 분야에 대한 전시회 참가 지원
- 직접경비(부스 임차, 장치비) 지원 : 기업당 총 400만원 한도 이내
- 수출초보기업, 영세기업으로 지원 대상 한정

2

수출유망기업 대상

□ 해외통상사절단 파견지원

- 국제경쟁력 및 성장잠재력을 보유한 초기성장기업과 해외 유력바이어와의 1:1 상담을 지원함으로써 서울 기업의 효과적인 해외판로개척 지원
 - 2011년 6회, 매회 10개사 내외 (연간 60개사 내외)

2010년	2011년
<ul style="list-style-type: none"> • 현지 네트워킹 미흡 • 자체 바이어 DB 구축 부족 	<ul style="list-style-type: none"> • 사절단 파견 지역별 시장트렌드 분석 전파 • 파견지 주요 기관, 언론, 마케팅 대행사들 네트워킹 활동 강화

□ 북경서울무역관 운영

- 대중국 진출기업 대상 무역상담회 개최, 전시회 참가 및 현지 시장조사 지원

사업명	주요내용
현지시장진출지원	<ul style="list-style-type: none"> • 상담회 개최 및 지사화사업 추진 • 서울 개최 전시회 바이어 유치 • 하이서울 업체 현지 진출 지원 • 하이서울상품관 및 북경패션센터 운영 지원
관광홍보센터 운영	<ul style="list-style-type: none"> • 무역관내 서울시 홍보자료 비치 운영 • 중국내 전시회 참가 및 이동홍보센터 운영 • 현지 인터넷 및 언론매체 활용 홍보
조사사업	<ul style="list-style-type: none"> • 중국의 문화·관광·산업·행정 등 정책조사
서울시-지방정부 교류	<ul style="list-style-type: none"> • 서울시-지방정부간 MOU 체결 후속 조치 지원

3

글로벌 강소기업 대상

□ 해외유명전시회 참가 지원

- 전 세계 유력바이어가 방문하는 해외 전문전시회 참가지원을 통해 서울 중소기업 해외판로의 효과적 개척 및 수출지원
 - 2011년 17회(전시회별 7~18개사), 개별참가 및 직접지원 등 연간 300개사 내외

2010년	2011년
<ul style="list-style-type: none"> • 사전-현장-사후에 의한 정교한 사업운영 • 직접지원, 개별지원 등 해외전시회 참가지원 방식의 다각화 	<ul style="list-style-type: none"> • 산업별 전시회 발굴, 글로벌 트렌드 전파 • 직접지원서비스 등을 통해 수집된 현지 유망 바이어 DB 구축 및 기업시장 개척 활용

4

하이서울브랜드기업 대상

□ 하이서울브랜드 수익기반 조성

- 하이서울브랜드사용료 수입 조성
 - 현 징수중인 공동마케팅기금을 활용하여 사업 참여 연수별 브랜드 사용료 징수
 - 사업 참여 연도별 징수액

참여연수	1년차	2년차	3년차
브랜드 사용료	500천원	700천원	1,000천원

※ 4~6년차의 경우 추후 별도 결정

- 국내외 판매지원 사업관련 판매수수료 수입증대
 - G마켓 등 온라인마켓 채널을 통한 판매수수료 수익 (판매액의 1%)

□ 브랜드기업 확대 및 수출 유망 중소기업 중심 육성지원 강화

- 하이서울브랜드기업 및 업종 확대 : 120개사 (2010년 90개사)
 - 업종 : 패션&뷰티, 정보통신, 문화콘텐츠, 친환경녹색, 바이오메디컬, 생활아이디어
 - ※ 하이서울브랜드제품 매출목표 : 8,000억원 (2010년 5,000억원)
- 수출 유망 중소기업 중심 확대 및 수출지원 사업 강화
 - 중국 주요 시장 중심 전시회, 수출상담회 추진
 - 중국 이우 하이서울브랜드 전시상품관 운영을 통한 중국 내수시장 진출 활성화
 - 해외 지사화사업 참가지원 신설 등 수출지원 강화를 위한 해외마케팅 다각화

5

시설이용기업 대상

□ SETEC홍보 및 운영 활성화

- SETEC 운영목표

(단위 : %, 백만원)

2010년				→	2011년		
구분	목표	실적(예상)	비고		구분	목표	비고
전시장 가동율	63%	65%	+2%		전시장 가동율	66%	'10년 목표대비 +3%
운영수입	2,643	2,798	+5.9%		운영수입	3,356	'10년 목표대비 +27%

※ 전국 12개 전시장 중 가동율, 행사건수 각각 4위 수준 (지식경제부 표준 가동율 산식 적용)

- 유망전시회 모집
 - 모집대상 : 서울시 전략산업 관련 전문전시, 유망전시, 공익전시 유치
 - 추진방법 : 서울시 전략산업 관련 유망전시 유치비중 확대('10년 26% → '11년 30%)

□ 서울파트너스하우스 운영

- 서울파트너스하우스 객실·회의장 운영 : 객실·회의장 가동율 73% 목표
 - 특급 호텔과의 차별화된 해외바이어 지원형 1:1 서비스 실시
- 글로벌 비즈니스 교육 세미나 운영
 - 연중 24회 세미나 개최, 800명 이상
 - 수출, 마케팅, 역량강화 관련 주제로 고객수요 반영한 세미나 개최
- 수출상담회 개최를 통한 수출지원
 - 유관기관과 협력을 통한 연 4회 이상(60개사) 해외바이어 초청 수출상담회 개최
 - 해외산업협회, 개별방한바이어 유치를 통한 상담회도 1회 이상 개최
- 해외홍보강화
 - 해외기업 이메일 DB 15만개 구축 및 페이스북 등 다매체 홍보기반구축

7

외국인 등 대상 기타사업

□ 중소기업공동화사업 운영

- 공동화사업장 운영 내실화 및 공동화사업장 활성화를 위한 홍보·마케팅
 - 사업장 특성에 맞춘 홍보마케팅 이원화를 통한 매출 향상
 - 온라인쇼핑몰 활성화에 따른 매출 증대
 - 각종 유관기관 (공공기관, 학교, 협회, 단체 등) 공동구매 협조문 발송

□ 글로벌비즈니스센터 운영

- 국내 소호 창업·투자 희망 외국인 대상 컨설팅, 정보제공·조사, 창업교육 및 국내외 유관기관 네트워크 구축을 통한 서비스 역량 강화

2010년
<ul style="list-style-type: none"> • 사업기반 구축(시설, 운영인력 등) • 홍보 및 대외네트워크 구축



2011년
<ul style="list-style-type: none"> • 종합정보제공 및 서비스 역량 향상 • 인큐베이션 기능 강화

3. 지식서비스 산업지원

□ 2010 주요성과 및 2011년 개선방향

2010 주요성과
<ul style="list-style-type: none"> • 지식서비스산업 역량 강화 <ul style="list-style-type: none"> - 사업모델개발 및 BS산업 전문인력 양성 - BS산업허브포털 운영(지식교류 플랫폼) • 지식서비스산업 수요창출 및 네트워킹 <ul style="list-style-type: none"> - 중소기업 전문컨설팅 지원 - 지식세미나, 포럼, 이업종교류회 운영 • 중소기업 지식재산권 확보 및 지원



2011 개선방향
<ul style="list-style-type: none"> • 지식서비스 산업 역량강화 <ul style="list-style-type: none"> - SBA 타지원사업과의 연계방안 모색 • 지식산업 수요창출 및 네트워킹 <ul style="list-style-type: none"> - 지원분야 확대 및 신성장산업기업 우선선발 - 이업종교류 기능강화, 기업·시민 대상 지식 세미나 확대 운영 • 중소기업 R&D 및 지식재산권 지원 <ul style="list-style-type: none"> - 기업체 중심 R&D지원 기능 강화

□ 2011년 중점 추진방향

- 지식서비스 통합 지원의 효과적 추진
 - R&D 지원, 지식재산권 창출·보호, 비즈니스서비스 지원 기능의 유기적 연계 및 상호 보완을 통해 기업성장 단계별 체계적 지원 서비스 제공
 - 중소기업 특허경쟁력 강화 및 지재산-R&D사업간 협력 통한 R&D사업 성과창출
- 기업 니즈와 수요를 고려한 전략적 지원 및 新 산학연 협력사업 추진
 - 기업자료, 전문자료 등 전략산업 기업 대상 고품질 지식서비스 제공
 - 서울의 특성과 시민수요를 반영한 R&D 사업화 추구
- 일자리 창출 및 기업에 대한 실질적 혜택 고려
 - 지식서비스산업 전문인력 양성을 통해 고용창출 및 기업역량 강화

□ 2011년 사업개요

구분	주요내용	사업명	중점목표
지식서비스 산업 역량강화	<ul style="list-style-type: none"> • BS산업의 인력과 기업의 역량 강화를 위해 BM(비즈니스모델) 사업화 지원, 포털운영, 네트워킹 촉진, 인력양성을 종합적으로 지원 	<ul style="list-style-type: none"> • BS산업 비즈니스모델 사업화 • BS산업포럼 및 이업종교류 • 전문인력 양성 • 허브포털 운영 	140개사 지원
제조업과 지식서비스 산업 동반성장	<ul style="list-style-type: none"> • BS산업의 잠재 및 신규수요를 창출하여 BS산업의 성장을 도모 • 중소기업 고객의 경영활동 개선을 통한 동반성장 체계구축 	<ul style="list-style-type: none"> • BS전문컨설팅 지원사업 • 성공창업 리서치 지원 	60개사 지원
지식재산권 지원	<ul style="list-style-type: none"> • 지식재산권 창출·활용·보호 지원으로 중소기업 경쟁력 확보 및 서울시 산업경쟁력 강화 • 기업별 맞춤형 컨설팅을 통한 특허스타기업 및 예비특허스타기업 육성 	<ul style="list-style-type: none"> • 중소기업 지식재산권 확보 • 예비특허스타기업 육성 • 지식재산권 보호 • 특허정보종합컨설팅(특허스타기업 육성) • 지역 브랜드 가치제고 	871건 지원 (특허스타기업 : 25개사)

□ 2011년 사업예산현황

(단위: 천원)

구분	사업명	2011년	2010년	증감액	비고
BS산업 역량강화	비즈니스모델 사업화 지원	460,000	460,000		
	허브포털 운영	50,000	267,691	-217,691	2010년 포털구축 완료, 2011년 서비스 개시(콘텐츠 제공 등)
	BS산업포럼 및 이업종 교류	94,000	75,000	19,000	이업종교류 사업확장(1개→3개)
	전문인력 양성	147,000	147,000		
제조업과 BS산업동반성장	전문컨설팅 지원사업	388,000	388,000		광고/마케팅 컨설팅 분야 추가
	성공창업 리서치 지원	91,000		91,000	신규사업
지식서비스센터 운영 (인건비 및 사무운영)		336,000	336,208	-208	
중소기업 지식재산권 지원		1,737,500	1,856,000	-118,500	
계		3,303,500	3,529,899	-226,399	

1

BS산업 역량강화

□ 2010년 주요 추진성과

- 산업군으로서의 BS산업 및 이에 대한 서울시의 지원책에 대한 인식 확립
 - 점점 고객 약 2,000명 / 주요언론 등 보도자료 70건 이상
- 지식서비스산업 역량강화를 위한 지원의 기초 플랫폼 구축
 - 이업종 교류, 인력 양성, 사업 모델 개발지원 등의 연계 지원 체계 확립

□ 개선방향

2010년
<ul style="list-style-type: none"> • 지원사업간 연계 고리의 부재 • BS산업의 R&D환경 조성 필요 • BS산업에 대한 일반인 인식 제고를 위한 사업의 규모 작음



2011년
<ul style="list-style-type: none"> • 이업종 교류와 사업모델개발지원의 연계 • 이업종교류의 확대 및 R&D 연계 추진 • 넓은 타겟층의 광고 분야 지식세미나의 정례화 및 규모 확대 (1,200명 → 2,000명)

□ 사업개요

BS산업 비즈니스모델 사업화	<ul style="list-style-type: none"> • 비즈니스를 구성하고 있는 다양한 요소나 프로세스인 비즈니스모델을 실제 수익창출이 가능하도록 현실적용 (협회, 연구소, 대학 등) • 전체 사업화 비용의 70%이내 40백만원 지원 (9개 내외 기업)
BS산업포럼 및 이업종교류	<ul style="list-style-type: none"> • BS산업전문가포럼 : BS산업 전문가 조찬 포럼 포함 네트워크 강화 (5회) • 지식세미나 : 신지식의 전파 및 고객사와 BS기업의 교류의 장 마련 (4회) • 지식산업 협력네트워크 : 총3개로 확대 / R&D사업과 연계 추진
BS산업 전문인력 양성	<ul style="list-style-type: none"> • 대상 : 경영컨설팅, 엔지니어링, 광고/시장조사 3개 분야 • 내용 : 전문가 과정 3개(100명) + 취업자 과정 1개(30명) 내외 지원
BS산업분야 허브포털 운영	<ul style="list-style-type: none"> • 기업 및 BS관련 네트워크 DB(운영관리시스템을 통한 정기적 유효성 검증) • 시장조사 실시와 분석, 교육 및 세미나 자료, 각종 논문 자료

2

제조업과 BS산업 동반성장

□ 2010년 주요 추진성과

- 총 13개 수행사, 29개 수진사 지원을 통한 서울시의 BS수요창출 지원사업 공표
- 국내 최초 시장조사산업 수요창출 지원(총 10개 기업)

□ 개선방향

2010년	2011년
<ul style="list-style-type: none"> • 환경 엔지니어링분야에 대한 낮은 수요 • 공공지원의 효율성 제고 필요 	<ul style="list-style-type: none"> • 환경 제외, 광고 추가 • 신성장 동력산업 및 기술상용화 과제 운영기업 우선 지원

□ 사업개요

BS전문컨설팅 지원사업	<ul style="list-style-type: none"> • 개요: 컨설팅 수행기업 및 BS산업 자체의 육성을 목표로, 서울 소재 BS전문기업(수행사) 및 중소기업(수진기업)의 컨설팅 활동 지원 • 분야: 시장조사, 광고, 경영컨설팅 3개 분야 • 내용: 최대 12백만원 이내, 컨설팅 비용의 70~80%까지 지원 (30개사 내외)
성공창업 리서치 지원사업	<ul style="list-style-type: none"> • 개요: 창업자들이 필요로 하는 리서치와 마케팅 컨설팅 서비스를 제공하여 창업성공률을 높이는 동시 새로운 시장 및 잠재 고객 창출 • 내용: 제조, 서비스 분야의 창업자 대상 마케팅 리서치 비용 300만원 (30개 내외 기업) • 기타: 2030 청년창업지원센터, 신기술창업보육센터 기업 우선 (2011 시범)

3

중소기업 지식재산권 지원

□ 2010년 주요 추진 성과

- 중소기업 지식재산권 창출·보호·활용 맞춤형 지원
 - 중소기업 지식재산권 확보(명세서 작성 지원 등) 342건, 지식재산권 보호 30건, 해외 지식재산권 확보 123건, 기업별 맞춤형 특허컨설팅 388건, 특허·브랜드종합컨설팅 504건
- 예비특허스타기업 및 특허스타기업 육성
 - 예비특허스타기업 20개사 및 특허스타기업 20개사를 선정 및 맞춤형 컨설팅으로 지원하여 서울시 대표중소기업으로 육성

○ 서울지식재산센터 인지도 향상을 위한 홍보 및 관리

- 서울지식재산컨퍼런스 2회, 지식재산권교육 9회 및 보도자료 46건 등

□ 개선방향

2010년	2011년	
<ul style="list-style-type: none"> • 기술거래에 대한 수요 증가 • 지식재산권 보호 지원 확대 • 상표출원비용지원 수요 증가 	➔	<ul style="list-style-type: none"> • 기술거래 및 이전 지원 확대 • 지식재산권 보호 지원 해외분쟁까지 포함 • 상표출원비용지원사업 증액 • R&D사업(특허기술상품화지원사업)과 연계 강화

□ 사업개요

중소기업 지식재산 확보	<ul style="list-style-type: none"> • 개요 : 지식재산권 확보를 희망하는 서울소재 종업원 10인 미만 소기업에 대하여 선행기술조사, 명세서 작성 및 특허청수수료 지원 • 대상 : 서울소재 10인 미만의 우수기술 보유업체 • 내용 : 선행기술조사, 출원명세서, 의견서 및 보정서 등 서류작성, 특허청수수료 지원 330건
지식재산권 보호	<ul style="list-style-type: none"> • 개요 : 중소기업에 대한 지식재산권 심판 및 소송 지원 • 내용 : 중소기업의 정당한 지식재산권 권리 보호를 위하여 지식재산권 심판/소송에 따른 분쟁 대응 컨설팅 및 비용지원 (15개사)
예비특허스타기업 육성	<ul style="list-style-type: none"> • 개요 : 「중소기업 지식재산권 확보지원」사업 수혜기업을 대상으로 특허진단 및 포트폴리오구축, 시작품 제작, 인증 등 맞춤형 지원 • 대상 : 「중소기업 지식재산권 확보지원」 수혜업체 중 우수기업 • 내용 : 특허망 구축 및 기업별 맞춤형 지원(시제품제작, 인증지원, 박람회지원 등) (15개사)
특허정보종합컨설팅 (특허스타기업 육성)	<ul style="list-style-type: none"> • 개요 : 유망 중소기업에 대한 기업별 맞춤형 컨설팅 제공 • 대상 : 특허경쟁력이 있는 유망기술을 보유한 중소기업 • 내용 : 특허종합컨설팅, 국내외선행기술조사, 국내외출원비용지원, 맞춤형 PM 및 민간IP컨설팅 중 맞춤형 지원, 신성장동력산업육성 전략 개발을 위한 IP-RID지원 (343건, 특허스타기업:25개사)
지역브랜드 가치제고	<ul style="list-style-type: none"> • 개요 : 브랜드 개발 및 상표검색·출원비용 지원 • 대상 : 특허경쟁력이 있는 유망기술을 보유한 중소기업 • 내용 : 국내외상표출원비용지원, 브랜드 개발 및 권리화, 브랜드 리뉴얼 개발 및 권리화, 비영어권 브랜드 개발 지원 (153건)
특허기술상품화 지원(R&D 부분)	<ul style="list-style-type: none"> • 개요 : 특허기술 권리범위 해석 및 특허전략컨설팅 제공 • 내용 : 특허기술 분석을 통한 의견서 작성 및 기술과제 지원 (산학연 사업과 연계)

4. 패션산업 육성

□ 2010 주요성과 및 2011년 개선방향

- 국내 내수시장 부진 및 글로벌 브랜드 진출 등으로 어려워진 패션업계의 돌파구 마련을 위해 글로벌 브랜드 육성에 역점을 두어 수출 성과 향상
- 패션 관계자 의견을 수렴한 수요자 중심의 사업방식으로 전면 개선, 전년대비 전반적으로 사업성과 향상 및 참여자 만족도 제고

2010 주요성과
<ul style="list-style-type: none"> • 글로벌 패션브랜드 육성 원년, 차별화된 해외마케팅 추진 <ul style="list-style-type: none"> - Seoul's 10 Soul 프로젝트 추진 - 서울패션위크와 글로벌 사업 연계 • 수요자 중심의 사업방식 개선으로 동대문 패션상권 활성화 기여 <ul style="list-style-type: none"> - 서울패션트레이드쇼와 동대문축제 분리 - 수출지원센터의 시설 및 체계 개편 • 단발성 이벤트 행사 지양, 당초목적에 부합한 사업으로 전면전환 <ul style="list-style-type: none"> - 인바운드 수출상담회를 서울패션 트레이드쇼로 전면 개편, 전년 대비 2배 수출성과 - 동대문축제를 세일형 축제인 동대문 패션쇼핑페스티벌로 개편, 상권 만족도 증대 • 서울패션센터 업무 혁신을 통한 패션업계 입지 및 위상 강화 <ul style="list-style-type: none"> - 패션업계 다양한 의견수렴으로 업무개선 - 국내 백화점 및 해외 패션기관과의 MOU



2011 개선방향
<ul style="list-style-type: none"> • 고객 서비스 수준의 획기적 개선, 증대 <ul style="list-style-type: none"> - 고객 요구사항에 근거한 맞춤형 적기지원 - 패션 원천기술(R&D)을 확보 및 보급 - 년중 고객만족도 점검 및 고객만족미팅 강화 - 저예산, 협업을 기조로 단계별 지원을 통한 수익모델 창출 기반 구축 • 센터, 팀간 유기적 협력으로 창조적 융합 서비스 구현 <ul style="list-style-type: none"> - 2011년 년중 사업추진 일정 우선 확정 후 고객설명회 개최 및 융합 서비스 창출 - 중소브랜드 현장 간담회 실시(민심, 정책) • 질 위주의 평가 및 성과 관리 <ul style="list-style-type: none"> - 한-EU FTA 발효 대비한 브랜드 가치 중심의 글로벌 역량 강화 및 진출지원 - 글로벌 패션인재 육성 및 취업 지원강화 - 스트림간 교류강화 및 지원 플랫폼 구축 (홈페이지리뉴얼, 디자인뱅크 등)

□ 2011년 중점 추진방향

우리의 MISSION

국내시장에서 급성장하고 있는 명품, 글로벌 SPA 브랜드의 국내 시장 잠식에 대응, 중소 내셔널 브랜드 정체성 확보 지원과 아울러 소재, 패턴 등 원천기술 확보하고 분야별 전문인력을 육성하며 국내외 마케팅 지원을 더욱 강화하여, 경쟁력 있는 유망 브랜드의 수출지원 및 국내외 유통에 적극 진출시키는 전략

1. 패션 전문지원기관으로의 서비스 수준 증대로 미래 수익모델 기반구축

○ 인프라 서비스 수준의 획기적 증대

정보자료실	<ul style="list-style-type: none"> • 국가별 국가정보, 패션정보, 마케팅 정보 구축 및 지원
디자인기획실	<ul style="list-style-type: none"> • 중소패션브랜드 운영 사이클에 맞는 최적의 지원서비스 제공 및 사전 디자인, 패턴 데이터은행 구축 운영
패션아트홀	<ul style="list-style-type: none"> • 자체 수출상담회, 미니패션쇼, 창작품 전시 등 외부 대관 이외의 내부 활용도 향상

- 국내 유망브랜드 글로벌육성을 위한 단계별 육성 지원프로그램 가동 및 저예산, 고수익 창출 기반구축 (단계별 맞춤지원을 통한 스타기업 육성)

1단계	• 창업, 신생, 소기업 대상의 브랜드 정체성 확립 및 국내 마케팅 지원
2단계	• 수출시장 국가별, 권역별 타겟, 포지셔닝 분석, 설정 및 맞춤지원 • 국가별, 지역별 소득수준 및 진입장벽 수준 파악(전략지역 도출)
3단계	• 글로벌 1호 해외 매장을 위한 1~2단계 총체적인 지원
4단계	• 2국가 이상의 세계지향 글로벌 진출 지원(다국가 유통진출 지원)

2. 센터내 각 팀별 유기적 협력체계 구축을 통한 사업의 창조적 융합

- 센터내 팀간 교류 활성화
 - 팀별, 사업별 추진일정 교류활성화 → 융합서비스 개발로 센터지원 사업 시너지효과
- 팀별 현장 방문 및 현장 간담회 실시 증대
 - 동대문 경쟁력 약화, 위기 탈출을 위한 광범위한 의견수렴
 - 디자이너, 상인, 생산 담당자 등 클러스터 현장 간담회 실시
 - 간담회시 제안된 내용이나 개선 문제점은 즉시 보고, 실천
 - 경쟁력 강화를 위한 중요한 사안은 정책 개발, 집중 지원

3. 양과 질 모두의 성과도출 및 관리체계 확립

- FTA 대비한 글로벌 패션역량 강화
 - 글로벌 패션 디자이너 브랜드 2020년까지 3개 육성
 - 세분화된 브랜드 및 바이어 데이터 구축
 - 센터 수혜기업 업체현황 분석을 통한 실태파악 (고객 스토리 구축)
 - 동대문 상권 활성화 성과 : 상권 매출신장 효과 (패션센터 만족도)
 - FTA 및 글로벌 시장 환경 세미나 개최(년2회)
- 균형감 있는 패션 각 분야별 인재 육성 및 글로벌 교류
 - 동대문 패션창작 스튜디오 입주 디자이너의 성공사례 창출
 - 아시아 대학 패션위크 및 패션 스쿨 졸업자 인턴 및 취업률 제고
 - 교육 참가자의 홈페이지 신청, 접수를 통한 DB 구축
 - 소재, 봉제 및 디자이너, 브랜드와 유통과의 교류추진
- 중소 패션브랜드 지원을 위한 플랫폼 구축
 - 정보자료실 업계 방문자 실적 및 홈페이지 회원 실적
 - 디자인기획실 디자인, 패턴 뱅크 구축 및 적기 지원 횟수, 만족도 조사 실시
 - 소재, 봉제, 디자인, 패턴, 유통, 브랜드 관련 신생 소기업 지원 대책 마련

□ 2011년 사업개요

구분	주요내용	사업분야	목표
중소 패션기업, 브랜드	패션산업 활성화	<ul style="list-style-type: none"> • 동대문 패션쇼핑 페스티벌 • 서울 패션상권 수출상담회 • 동대문 수출지원센터 운영 • 패션상권 내부역량 강화 • 패션기업 BS및 브랜드경쟁력 지원 • 패션산업 기초통계 조사 	2015년까지 300대 혁신브랜드 육성
글로벌 역량강화	패션산업 마케팅지원	<ul style="list-style-type: none"> • 글로벌 패션브랜드 육성사업 • 해외컬렉션 참가지원 • 해외 한류 시장개척단 	2020년까지 글로벌 브랜드 3개사 육성
패션 인재육성 및 인프라 구축	패션산업 신진인력양성	<ul style="list-style-type: none"> • 서울 모델리스트 컨테스트 • 신진디자이너 컨테스트 개최 • 대학패션워크 • 패션 창작스튜디오 운영 • 동대문 패션지원센터 운영 • 서울 패션센터 운영 	2015년까지 1,000명의 패션전문 신진인력 육성

□ 2011년 사업예산 현황

(단위: 천원)

사업명	2011년	2010년	증감	비고
패션산업 활성화	5,480,000	7,351,000	-1,871,000	서울패션워크, 동대문패션축제 등 사업비 전반적 축소
패션산업마케팅	2,250,000	1,850,000	400,000	글로벌패션브랜드육성 사업비 증가
패션산업 신진인력양성	2,817,500	3,269,700	-452,200	동대문 패션창작 스튜디오 등 사업비 감소
소계	10,547,500	12,470,700	-1,923,200	

1

패션산업 활성화 지원

□ 동대문 패션상권 활성화를 통한 세계적인 패션 메카로 발전

1. 동대문 패션쇼핑 페스티벌

- 2010년 주요추진성과
 - 행사성 축제에서 상권의 매출에 도움이 되는 쇼핑 축제로 변신
 - 동대문 서부 소매상권 1,046개 점포 할인행사 참여
 - 상권 활성화를 위한 축제로 발전 (74% 점포가 재참여 의사 응답)

○ 문제점 및 개선방향

문제점
<ul style="list-style-type: none"> • 축제로 인한 매출효과 검증미흡 • 전체 상가 대비 참여율 낮음



개선방향
<ul style="list-style-type: none"> • 실질적 매출신장 효과 검증 도구 개발 • 사전 홍보 강화로 상가 참여율 증대

○ 2011년 주요계획

동대문 패션쇼핑 페스티벌	<ul style="list-style-type: none"> • 동대문 패션상권 그랜드 세일 개최 <ul style="list-style-type: none"> - 참여 상가, 점포 및 세일을 확대를 통한 서울 대표 세일 축제 개최 • 동대문 상권 활성화를 위한 이벤트 개최 <ul style="list-style-type: none"> - 시민 고객의 소비 행태 및 참여 유형에 맞춘 문화 행사 개최 - 동대문 상가 및 점포의 적극적인 참여를 위한 지원 실시 (매장 개별 홍보 및 주요 아이템 소개 등) • 해외 관광객 유치 : 해외 쇼핑 관광객 대상 서비스 확대 <ul style="list-style-type: none"> - 사전 홍보 강화 및 쇼핑 편의 제공을 위한 통역 서비스 제공 • 상권에 도움되는 축제 : 매출 신장 성과 측정
------------------	---

2. 서울패션상권 수출상담회

○ 2010년 주요추진성과

- 세계적 수준의 상담회로 성장, 참가신청(187개) 및 참여열기 최대
- 양질의 구매고객(458명) 위주 유치로 계약추진액 사상 최대(1,800만불)

○ 문제점 및 개선방향

문제점
<ul style="list-style-type: none"> • 바이어 정보 확보 미흡 • 참여업체 선정기준 미흡



개선방향
<ul style="list-style-type: none"> • 중국방직공업협회 MOU 통한 확보 • 국가별 타겟, 포지셔닝에 따른 선정

○ 2011년 주요계획

서울 패션상권 수출상담회	<ul style="list-style-type: none"> • 시기/장소 : 2011. 9월 중 / 서울패션센터 5층 및 동대문상권 일원 • 참가규모 : 국내업체 55개사, 바이어 400명(해외 350명, 국내 50명) • 참가업체 실질 매출증대를 위한 마케팅 지원(중국 방직공업협회와 MOU 체결 등 해외 유력기관 프로모션업체 활용 바이어 수준 향상)
------------------	--

3. 동대문 수출지원센터

○ 2010년 주요추진성과

- 동대문 상권의 수출전진기지 : 내방객 25천명, 거래알선 26억원
- 국내외 바이어 통번역, 물류, 무역실무 지원을 위한 안내데스크 운영

○ 문제점 및 개선방향

문제점
<ul style="list-style-type: none"> • 통번역, 물류지원에 국한 • 전략적 마케팅 지원 서비스 미흡



개선방향
<ul style="list-style-type: none"> • 국가 정보, 패션마켓 정보 등 구축 • 바이어 분석, 국내 업체 제공서비스 • 브랜드와 바이어 매칭, 계약고 창출

○ 2011년 주요계획

동대문 수출지원센터 운영	<ul style="list-style-type: none"> • 국가별 마케팅, 패션 정보제공 기능 강화, 수출상담회 등 개최 • 국내 유력 브랜드 발굴, 바이어와 상담, 매칭 • 주요 해외바이어 물류지원 서비스 • 동대문 수출지원센터 및 상권 홍보 (바이어 데이터 활용, 가이드북, 카탈로그 배포, 매체홍보 등) • 해외시장 진출 전략 세미나 지원, 해외시장 조사 및 데이터 구축 • 홈페이지 운영 및 바이어 센터 운영 등
---------------------	--

4. 패션기업 BS 및 브랜드 경쟁력 지원

○ 2010년 주요추진성과

- 중소기업 90개사 선정, 총 260개 분야 컨설팅 지원
- 새로운 심화 컨설팅을 통한 경영, 브랜드마케팅 등 총체적 지원

○ 문제점 및 개선방향

문제점	개선방향	
<ul style="list-style-type: none"> • 일회성 단발 지원사업 상존 • 컨설팅 분야 선택과 집중 • 컨설팅 성과측정 도구 미흡 	➔	<ul style="list-style-type: none"> • 신생기업은 컨설팅보다는 교육지원 • 브랜드 마케팅 및 글로벌화에 초점 • 전년 대비 매출증대 10% 향상

○ 2011년 주요계획

패션기업 BS 및 브랜드 경쟁력 지원	<ul style="list-style-type: none"> • 2011 개선사항 : 일회성 단발 지원사업 지양 (단발성 컨설팅, 교육, 자문 등) - 수혜기업의 선정 강화, 용업업체 선발 및 용역 범위 강화 - 수혜 기업 관리 및 운영 강화, 지원사업의 선택과 집중 • 2011 성과 목표 : 총 지원기업 : 70개 - 기업의 매출 증대 : 전년도 매출 대비 10% - 신제품 개발 및 산업 재산권 출원 : 300개
-------------------------------	--

2

패션산업 마케팅 지원

□ 글로벌 패션브랜드 육성 및 해외컬렉션 참가지원

1. 글로벌 패션브랜드 육성 사업

○ 2010년 주요추진성과

- 서울패션위크 기간 중 해외심사위원에 의한 10명의 예비 스타 디자이너 선정
→ 「서울 10 쏘울 디자이너 (SEOUL'S 10 SOUL 디자이너)」 프로젝트
- 프랑스 이에르 페스티벌 참가 사전 SEOUL'S 10 SOUL 프로젝트 홍보
- 트라노이 전시회 참가를 통한 홍보 및 수주(11개사, 약 40만불)
- 파리 현지 프로모션 행사 개최, 파리 VIP 1천여 명 대상 홍보

○ 문제점 및 개선방향

문제점	개선방향	
<ul style="list-style-type: none"> • 춘계에 한정된 전시회 참가 • 사업 홍보 전략 미흡 	➔	<ul style="list-style-type: none"> • 춘계, 추계 시즌별 전시회 참가 • 홍보, 쇼룸 지원, 스타 디자이너 육성

○ 2011년 주요계획

글로벌 패션브랜드 육성사업	<ul style="list-style-type: none"> • 유명 트레이드쇼 트라노이 교류협력 사업 추진 (트라노이 전시회 참가 및 트라노이 서울 개최) • 스타디자이너 육성 프로젝트, 파리 현지 프로모션 행사 개최 • 해외 유명 전시회 참가 및 현지 프로모션 행사 • 해외 디자이너 초청 패션쇼 개최 및 스타디자이너 선정, 집중 지원
----------------------	--

2. 해외 컬렉션 참가지원

○ 2010년 주요추진성과

- 상하반기 총 13명의 유망 디자이너 해외유명컬렉션 경비 지원
- 유망 디자이너의 글로벌 역량 강화

○ 문제점 및 개선방향

문제점	➔	개선방향
<ul style="list-style-type: none"> • 단순 경비 지원방식 • 신진 해외진출 미흡 		<ul style="list-style-type: none"> • 기성, 신진급 차별화된 평가 • 신진 디자이너 해외진출 지원 강화

○ 2011년 주요계획

해외컬렉션 참가지원	<ul style="list-style-type: none"> • 해외유명컬렉션 참가디자이너의 참가 관련 직접비용 경비 및 해외 홍보마케팅 비용 일부지원 • 상하반기 지원금 차등 지급 * 기성/신진, on/off show 차등 지급
---------------	---

3. 해외 한류 시장개척단

○ 2010년 주요추진성과

- 파견 국가, 지역별 비교우위 요소 고려한 타겟팅 및 포지셔닝
- 파견지역 현지인, 현지 전문인력을 통한 심사강화로 업체경쟁력 증대

○ 문제점 및 개선방향

문제점	➔	개선방향
<ul style="list-style-type: none"> • 파견지역 자체 데이터 확보 미흡 • 사업 준비기간 부족 		<ul style="list-style-type: none"> • 기성,신진급 차별화된 평가 • 연중 사업일정별 사전 매뉴얼화

○ 2011년 주요계획

해외 한류 시장개척단	• 사업추진 프로세스															
	<table border="1" style="width: 100%; text-align: center;"> <tr> <td style="width: 20%;">단계</td> <td style="width: 20%;">패션무역시장 조사</td> <td style="width: 20%;">지원일정 공지</td> <td style="width: 20%;">고객의견수렴</td> <td style="width: 20%;">분석 및 조정</td> </tr> <tr> <td>내용</td> <td>글로벌유통 패션 트렌드</td> <td>지원 내용 상담회 특성</td> <td>상담지역문의 애로 및 건의</td> <td>글로벌 경쟁환경과 고객의 수요를 조정</td> </tr> <tr> <td>업계현황</td> <td>해외패션정보 취약</td> <td>시장공략 미흡</td> <td>정보교환 미흡</td> <td></td> </tr> </table>	단계	패션무역시장 조사	지원일정 공지	고객의견수렴	분석 및 조정	내용	글로벌유통 패션 트렌드	지원 내용 상담회 특성	상담지역문의 애로 및 건의	글로벌 경쟁환경과 고객의 수요를 조정	업계현황	해외패션정보 취약	시장공략 미흡	정보교환 미흡	
	단계	패션무역시장 조사	지원일정 공지	고객의견수렴	분석 및 조정											
	내용	글로벌유통 패션 트렌드	지원 내용 상담회 특성	상담지역문의 애로 및 건의	글로벌 경쟁환경과 고객의 수요를 조정											
	업계현황	해외패션정보 취약	시장공략 미흡	정보교환 미흡												
• 운영횟수 : 연 4회																
• 2011년도 중점 개선사항																
<ul style="list-style-type: none"> - 일본 패션협회 및 주요국과의 MOU 추진(하반기) - 글로벌 마켓별 집중 마케팅 및 브랜드 패션쇼, PT쇼 등 지원사업 고도화 - 브랜딩 지원 및 유력 유통망(백화점, 쇼핑몰)입점 프로젝트 진행 																

□ 신진 디자이너 인력 발굴 및 양성

1. 모델리스트 컨테스트

- 2010년 주요추진성과
 - 시험의 난이도 및 변별력 강화
 - 우수인력(역대수상자) 이탈리아, 프랑스 선진패턴 교육실시
- 문제점 및 개선방향

문제점
<ul style="list-style-type: none"> • 글로벌 수준에 미흡 • 수준별 패턴 교육 미흡



개선방향
<ul style="list-style-type: none"> • 해외 심사위원, 글로벌 심사기준마련 • 선진, 국내최고, 일반 수준 차등교육

- 2011년 주요계획

서울모델리스트 컨테스트 개최	<ul style="list-style-type: none"> • 우수모델리스트 발굴 및 양성 : 시험 난이도 및 변별력 강화 <ul style="list-style-type: none"> - 해외 심사위원 초빙을 통한 객관적·글로벌 심사기준 마련 • 우수인력 선발·수상 및 사후관리 <ul style="list-style-type: none"> - 실무투입 가능 인재 선발 후 패션기업 인턴십 기회 제공 - 해외 선진기술 습득을 위한 초청 교육 실시 • 수준별 패턴교육 프로그램 개발, 운영
--------------------	---

2. 신진디자이너 컨테스트

- 2010년 주요추진성과
 - 방송사 프로그램 시리즈 통한 역량있는 15명 디자이너 선발
 - 수요조사에 근거한 신진 디자이너 생산기반 지원 성과 극대화
- 문제점 및 개선방향

문제점
<ul style="list-style-type: none"> • 컨테스트 위주진행으로 사후지원 제한적



개선방향
<ul style="list-style-type: none"> • 패션기업 참여연계, 상업적 성장기반 조성지원

- 2011년 주요계획

신진 디자이너 컨테스트 개최	<ul style="list-style-type: none"> • 잠재력을 갖춘 우수 디자이너 인력 발굴 및 공급 <ul style="list-style-type: none"> - 패션 미디어 연계, 우수디자이너 15명 선발 및 패션쇼 개최 - 신진디자이너 생산기반 지원 : 우승자 패션창작스튜디오 입주기회 및 서울패션위크 제너레이션넥스트 자동 출전 기회 부여를 통한 사업간 시너지 효과 창출 - 디자이너 브랜드 창업 컨설팅 제공, 해외 마케팅 지원
--------------------	--

3. 대학패션위크

○ 2010년 주요추진성과

- 대학 졸업작품 패션쇼에서 벗어나 의상전시회, 졸업작품 공모전, 해외교류 대학 패션쇼, 취업정보 세미나 등 다양한 콘텐츠 발굴
- 수상자 및 우수학생을 대상으로 한 취업연계 프로그램 운영

○ 문제점 및 개선방향

문제점
<ul style="list-style-type: none"> • 국내 위주 대학패션위크 • 수상자 창업 연계 미흡



개선방향
<ul style="list-style-type: none"> • 아시아권 대학의 갈라패션쇼 개최 • 수상자 서울패션창작스튜디오 참여 시 인센티브 부여

○ 2011년 주요계획

대학패션 위크	<ul style="list-style-type: none"> • 전국단위 의상공모전과 아시아 소재 패션학교에서 추천한 우수학생 참가 갈라패션쇼 개최 • 패션기업 인턴십, 취업정보 세미나 등 취업지원 프로그램 추진 • 창작의상 패션쇼 및 의상전시회 내실화 도모
---------	--

4. 패션 창작스튜디오

○ 2010년 주요추진성과

- 국내외 전시회 및 패션쇼 참가 지원 : 파리 프리테포르테(옛모스피어) 6명, 서울패션위크 11명, 일본 아시아 YOUNG 디자이너 1명, 수다공방 4명 등 총 22명
- 롯데백화점과의 MOU 및 입점 지원(3명) : 롯데 잠실 ‘스타일필드 2’, 본점 영플라자 ‘브릿지 일레븐’
- 신세계백화점 신진디자이너 패션페어협업 : 창작스튜디오입주디자이너 10명참여

○ 문제점 및 개선방향

문제점
<ul style="list-style-type: none"> • 내부 경쟁 시스템 미흡 • 홍보, 마케팅 지원 미흡



개선방향
<ul style="list-style-type: none"> • 제품 경쟁력이 따른 차등 지원 • 우수인재 확보, 선택과 집중 공격적 지원

○ 2011년 주요계획

동대문 창작 스튜디오	<ul style="list-style-type: none"> • 성과중심의 인센티브제 도입 - 입주 디자이너 경쟁력 강화위해 시제품 견본비, 홍보마케팅 등에 대한 차등적 지원시스템 구축 - 평가 최우수자 서울패션위크 자동출전 • 대외 인지도 및 홍보마케팅 지원 강화 - 판매시즌을 고려한 품평회 운영, 국내외 바이어 대상 미니바잉쇼 개최 - 유망 해외전시회 참가지원 확대(2회) • 창작 환경 업그레이드 : 개별 창작실 조성 (80인실→ 50인실) ※ 1인1실 디자이너(기업) 체제운영으로 경쟁력 확보
-------------	---

5. 동대문 패션지원센터

○ 2010년 주요추진성과

- 비입주 업체 봉제기계 임대로 인한 생산성 증대
- 봉제작업 환경개선을 통한 안전하고 쾌적한 작업환경 조성 (31개)

○ 문제점 및 개선방향

문제점
<ul style="list-style-type: none"> • 입주업체 위주 지원 • 선진봉제 현황파악 미흡



개선방향
<ul style="list-style-type: none"> • 비입주 업체지원강화로 경쟁력 강화 • 선진봉제업체 조사 및 성공사례전파

○ 2011년 주요계획

동대문 패션지원 센터	<ul style="list-style-type: none"> • 입주업체 지원강화 <ul style="list-style-type: none"> - 입주업체 현황파악 및 판로개척지원, 입주업체 모델공장화 사업 • 봉제장비 임대/수리지원 <ul style="list-style-type: none"> - 비입주 영세봉제업체 대상 봉제기기 임대 및 수리 지원서비스 실시 • 봉제작업 환경개선 : 작업환경과 생산관련 부대설비 개선지원
----------------------------	---

6. 서울패션센터

○ 2010년 주요추진성과

- 2010년 정보자료실, 디자인기획실 이용고객 조사(설문, 이용서비스 등)
- 서울패션스쿨 운영 등으로 균형감 있는 패션전문인력 양성

○ 문제점 및 개선방향

문제점
<ul style="list-style-type: none"> • 신생업체 플랫폼 기능미흡 • 디자인에 집중된 지원



개선방향
<ul style="list-style-type: none"> • 고객조사 강화로 플랫폼 기능 확충 • 디자인과 마케팅의 균형잡힌 정보지원

○ 2011년 주요계획

서울패션 센터	<ul style="list-style-type: none"> • 정보자료실 콘텐츠 리뉴얼 <ul style="list-style-type: none"> - 2010년 설문, 도서이용 조사 바탕으로 이용을 높은 도서구매 - 비즈니스, 문화, 교육 공간으로 개선, 온라인 소셜 네트워크 서비스 구축 • 업체 패션비즈니스 프로세스 고려 선도적 디자인, 패턴 정보제공 <ul style="list-style-type: none"> - 연중 중소 브랜드 업무일정 파악, 디자인, 패턴 데이터구축으로 맞춤형지원 - 지원에 따른 매출, 손익의 성공사례 창출 • 소재,봉제,디자인,패턴,생산,물류,유통,브랜드등 균형감 있는 패션전문교육실시
--------------------	---

5. 문화콘텐츠산업 육성

□ 2010 주요성과 및 2011년 개선방향

2010 주요성과
<ul style="list-style-type: none"> • 미디어와 연계 강화 및 산업성과 확대 <ul style="list-style-type: none"> - EBS, SBS, 투니버스 등 공중파 및 전문 채널과 다양한 공동사업 추진 - 글로벌 라이선싱 및 해외 공동제작 계약, 부산영화제 초청, 일본 고단샤 공모전 대상 수상 등 • 마케팅 지원을 통한 글로벌콘텐츠 육성 <ul style="list-style-type: none"> - '미앤미로봇' 및 '똑딱하우스' 글로벌 계약 성과 달성, 국산게임콘텐츠 해외신시장 진출 • 국내시장 협소 및 신규사업(앱게임 등) 조기성과창출 어려움



2011 개선방향
<ul style="list-style-type: none"> • 미디어와 연계 강화를 통한 시장저변확대 <ul style="list-style-type: none"> - 장편 애니 '소중한 날의 꿈'의 성공적인 개봉 및 문화행사를 통하여 배급성과 창출 - 미디어와 지속적인 협력 강화로 신규모델 개발 • 신흥 콘텐츠 시장 공략 강화 <ul style="list-style-type: none"> - 시장개척단 파견 확대, 신규시장 정보 제공 등을 통한 국산콘텐츠 신홍마켓 진출지원 강화 • 기획부터 배급까지 원스톱 지원서비스 강화를 통한 스타업 육성

□ 2011년 중점 추진방향

- 글로벌 스타 콘텐츠 육성을 위한 제작지원 강화
 - 기업입주부터 콘텐츠 제작 및 마케팅, 홍보지원까지 다양한 SBA의 지원사업과 연계 하여 스타 콘텐츠 육성
 - 중국/동남아 등과의 합작제작 활성화로 제작비 등 글로벌 경쟁력 제고
- 해외시장 정보 제공 및 신흥 콘텐츠마켓 진출지원 강화
 - 남미, 중국 등 신흥 콘텐츠 마켓 진출을 위한 시장개척단 파견, 시장정보 제공
 - 콘텐츠 업계 글로벌 신규 트렌드 및 노하우 국내 업계에 적극 전파
 - 해외 유명마켓 메인 스폰서 제공 및 콘텐츠 홍보 강화

□ 2011년 사업개요

대상	사업명	주요내용	목표
제작/개발사	우수 콘텐츠 발굴 및 육성	우수 콘텐츠 발굴 및 제작지원, 집중 관리를 통한 글로벌 스타 콘텐츠로 육성	- 우수콘텐츠 55편 발굴 및 제작
유통/배급사	국산 콘텐츠 해외진출 지원	국내외 콘텐츠 마켓 참가 및 해외 신시장 공략 지원을 통한 국산 콘텐츠 세계화	- 애니 : 계약 2,100만불 - 게임 : 계약 2,000만불
학생/시민	인력양성 및 저변 확대	교육을 통한 콘텐츠 산업 인력 양성 및 시설을 활용한 다양한 문화사업 추진	- 교육 : 10,150명 - 저변확대 : 187,000명

□ 2011년 사업예산현황

(단위: 천원)

사업명	2011년	2010년	증감액	비고
우수 콘텐츠 발굴 및 육성	5,179,800	7,926,876	-2,747,076	제작지원/게임콘텐츠센터 예산 감소
국산 콘텐츠 해외진출 지원	1,500,000	1,890,000	-390,000	국제마케팅 예산 감소
인력양성 및 저변 확대	1,746,900	1,044,000	702,900	'11년 이스포츠페스티벌 사업 민간위탁사업으로 편입
계	8,426,700	10,860,876	-2,434,176	수탁사업 예산 감소

□ 만화/애니메이션 제작지원

○ 2010년 주요추진성과

- ‘소중한 날의 꿈’ 부산영화제 상영, ‘로보카폴리’ 글로벌 진출
- ‘1/99’ 일본 고단샤 모닝 잡지 신인공모전 대상 수상



○ 문제점 및 개선방향

문제점
<ul style="list-style-type: none"> • 제작지원작을 활용한 센터 시설운영 및 사업 연계 부족 • 미디어와 연계한 제작지원을 확대하여 유효 시간대 편성 방안 모색 필요



개선방향
<ul style="list-style-type: none"> • 제작지원 우수작 활용 애니센터 문화행사 유치로 내방객 및 문화사업 확대 • 미디어와 지속적인 협력 강화를 통해 향후 ‘방송 프로모션 지원’ 등 신규 사업 모델 개발

○ 2011년 사업계획

장편 애니메이션 제작지원 (애니 프론티어 등)	<ul style="list-style-type: none"> • TV시리즈 및 장편 애니메이션 제작지원 • EBS, 투니버스와 공동사업 추진 • 총 3편 선정, 17.5억원 지원 (현물 포함. SBA 10.5억원 지원)
애니 프리프로덕션 개발지원	<p>[애니 프리프로덕션 개발지원]</p> <ul style="list-style-type: none"> • TV시리즈 및 장편 애니메이션 기획단계 개발지원 • 3편 선정, 180백만원 지원 • 편당 50~70백만원 차등지원) <p>[애니루키 스카우트]</p> <ul style="list-style-type: none"> • 상업 애니메이션의 소재 및 신진작가 발굴, 개발지원 • 2편 선정, 120백만원 지원 • 편당 시상금 10백만원, 제작지원금 50백만원 지원
단편애니메이션 제작지원	<ul style="list-style-type: none"> • 페스티벌 수상 가능성이 높은 단편 애니메이션 및 신진작가 발굴 • 8편 선정, 160백만원 지원 • 편당 15~25백만원 차등지원
해외수출 기획만화	<ul style="list-style-type: none"> • 국내업체가 기획한 글로벌시장 타겟의 우수 기획만화를 제작지원하여 업계의 기획·마케팅 역량 강화에 기여 • ‘11년도 선정규모 : 4편 내외, 총180백만원
창작만화 제작지원	<ul style="list-style-type: none"> • 창의력이 뛰어난 다양한 소재의 창작만화 제작지원 및 창작워크숍, 국내외 홍보지원 등 후속지원을 병행 추진하여 기초 창작인력 발굴 • ‘11년도 선정규모 : 6편 내외, 총80백만원
서울 루키 스카우트(만화)	<ul style="list-style-type: none"> • 전문출판사, 온라인포털과 공동으로 참신한 만화소재를 공모하여 대중성·상업성있는 완성콘텐츠로 개발지원. 개인작가가 다루기 어려운 소재의 작품화 지원을 위한 효과적 공동지원 모델 개발 • ‘11년도 선정규모 : 6편, 총120백만원
서울국제디지털 만화공모전	<ul style="list-style-type: none"> • 디지털 매체 특성을 창의적으로 반영한 디지털만화 국제공모 추진 • ‘11년도 시상규모 : 9편, 총 24백만원
뉴미디어만화 제작지원	<ul style="list-style-type: none"> • 스마트폰, 태블릿 pc 등 뉴미디어 타겟 만화콘텐츠 및 어플리케이션 개발 제작지원 • 선정규모 : 3편 내외, 총180백만원

□ 게임 제작지원

○ 2010년 주요추진성과

- 기능성게임 지원작 최초 상용화 성공 : 삼지게임즈의 ‘아라누리’
- 모바일게임 1편, 기능성게임 1편 등 대한민국게임대상 수상으로 스타콘텐츠 배출
- 게임스토리 발굴 및 연계제작지원으로 기획-제작-배급의 종합지원 시스템 마련

○ 문제점 및 개선방향

문제점
<ul style="list-style-type: none"> •기능성게임 지원 효과 검증 •선정작 상용화를 제고 필요



개선방향
<ul style="list-style-type: none"> • 실수요에 입각한 지정주제 제시 • 신 시장환경에 부응하는 지원

○ 2011년 사업개요

모바일 게임 제작지원	• 6편 선정, 각 6천만원 지원 (지원기간 8개월)
기능성게임제작지원	• 2편 선정, 각 1억원 지원 (지원기간 18개월)
SNG ¹⁾ 게임 제작지원	• 6편 선정, 각 약 5천만원 지원 (지원기간 8개월)
스토리 연계 제작지원	• 1편 선정, 각 1억5천만원 지원 (지원기간 15개월)

□ 캐릭터 상품화 지원

○ 2010년 주요추진성과

- 2011년 할리우드 개봉예정작인 <프리스트> 피규어, 센터지원작 <로보카 폴리> 상품원형 등 개발 지원 등
- 대한민국 100대 캐릭터 및 국가데이터인식체계(UCI) 캐릭터 부문 사업 전개



○ 문제점 및 개선방향

문제점
<ul style="list-style-type: none"> • 캐릭터 수익모델 한계 • 캐릭터 산업의 수익모델 필요



개선방향
<ul style="list-style-type: none"> • 다양한 분야로 상품화 지원 확대 • 캐릭터 라이선싱 거래소 및 마켓 구축

○ 2011년 사업계획

캐릭터 피규어 제작지원 ²⁾	<ul style="list-style-type: none"> • 국산문화콘텐츠 캐릭터상품 기획 및 제작 지원 - 지원영역 확대 : 캐릭터피규어 ⇒ 캐릭터상품 전반 • 캐릭터 오픈마켓 시스템 구축
캐릭터 원형제작소 운영 ³⁾	<ul style="list-style-type: none"> • 디지털 캐릭터상품 샘플 및 원형 제작 지원 • 캐릭터 테마 체험프로그램 및 연계사업 발굴 추진

1) SNG : Social Networks Game의 약자. 페이스북트위터 등 소셜 네트워크 서비스(SNS)와 연동한 간단 게임 통칭

2) 피규어 제작지원 개요 : 상품화가 가능한 피규어 상품의 원형제작·상품제작 지원(제작비 지원)

3) 캐릭터 원형제작소 개요 : 제작장비공정실 설치, 기술인력확보 등 인프라 구축, 체험전시실 설치

□ 문화콘텐츠 펀드 운영

○ 2010년 주요 추진성과

- 2010 SPP⁴⁾ 투자마트, 2010 서울시 창업기업 투자마트 개최 등을 통한 서울시 우수 문화콘텐츠 및 초기기업 대상 투자유치 기회의 장 마련
- 2010.12월 기준 24개 문화콘텐츠기업에 약 227억원 투자(누적투자액 534억원)

○ 문제점 및 개선방향

문제점
• 유망 투자기회 발굴 및 투자 연계 필요



개선방향
• 문화콘텐츠 및 초기기업 투자연계활동 강화

○ 2011년 사업계획

2011 서울시 창업기업 투자마트	• 서울시 소재 유망 초기기업 대상 투자 컨설팅 및 투자 연계
2011 SPP 투자마트	• 문화콘텐츠(애니메이션, 게임 등) 대상 IR 형식의 투자 연계

□ 서울게임콘텐츠센터 운영

○ 2010년 주요추진성과

- 서울게임콘텐츠센터 임대시설 추가공간 조성 및 인프라 구축
 - 4,355㎡ 조성(기존 공간 1,978㎡ + 추가 공간 2,377㎡) 및 2기 개발사 8개 입주
- 서울게임콘텐츠센터 게임 입주사 추진 성과
 - 청년 일자리 창출 : 입주당시 153명 ⇒ 206명
 - 삼성전자, LG전자, KT, SKC&C 등 투자 및 계약 등 77건
 - 대한민국 애플작터 경진대회 은상수상 등 33건

○ 문제점 및 개선방향

문제점
• 서울게임콘텐츠센터 공간조성 집중으로 사업효과성 도출 부족



개선방향
• 적극적 고객 지향 맞춤형 지원프로그램 및 전략적 홍보 마케팅으로 지속적인 성장 가능체계 마련

○ 2011년 사업계획

시설 지원	• 게임개발사 임대 시설 지원 및 콘텐츠 R&D룸 및 공용 OA실 등 편의시설 제공
공용 장비 지원	• 게임 개발에 필요한 2D, 3D 그래픽 소프트웨어/게임엔진/음원 등 지원
지원프로그램 시행	• 맞춤형 지원프로그램 : 게임테스트 서버, 법률, 특허, 금형, 디자인 등 지원
	• 인센티브지원 : 입주사 평가를 통한 우수 입주사 선정 인센티브 지원
	• 연장지원 : 1기 입주사 평가를 통한 입주 연장 지원 (1년)
	• 마케팅지원 : e-sports B2B 산업지원관 및 국내·외 수출상담회 등

4) SPP (Seoul Promotion Plan) : 국내유일의 만화애니메이션 유통 마켓으로 우수프로젝트 공모전, 비즈니스 미팅, 비즈니스포럼, 컨퍼런스등 개최

□ 만화/애니메이션/캐릭터 해외 마케팅지원

○ 2010년 주요추진성과

- ‘미앤마이로봇’이 프랑스 밀리마지社와 70억원규모 공동제작 계약체결
- ‘뚝딱하우스’는 미국어린이채널인 니켈로디온과 전세계 200여국 방송계약 성공



○ 문제점 및 개선방향

문제점
<ul style="list-style-type: none"> • 글로벌 최신트렌드 및 시장여건 반영 미흡 • 캐릭터 산업에 대한 초기단계 지원 강화 필요



개선방향
<ul style="list-style-type: none"> • 적극적인 니치마켓 및 신흥시장 발굴을 통한 신성장 동력 제시 • 1인 기업 마케팅 지원 및 타본부와 협업을 통한 국산 캐릭터 홍보 강화

○ 2011년 사업계획

애니메이션 마케팅	<ul style="list-style-type: none"> • 해외 전략 콘텐츠 마켓 참가 및 연계 수출상담회 개최 • 잠재력이 높은 신흥시장 공략 시장개척단 운영 및 시장정보 제공 • 안시, 멜버른 등 인지도 높은 페스티벌 겨냥 연중 출품지원
SPP	<ul style="list-style-type: none"> • SPP 프로젝트 컴피티션 위상제고 및 홍보확대 • 네트워킹 프로그램 및 비즈매칭, 투자마트 확대
캐릭터 마케팅	<ul style="list-style-type: none"> • 제작지원 우수기업의 초기 홍보 및 마케팅 지원(SICAF 전시 등) • 홍콩 등 해외 신흥 캐릭터 시장 공략
만화 마케팅	<ul style="list-style-type: none"> • 국내 만화 시장 활성화 및 저변확대를 위한 국내외 홍보 프로모션 행사 개최 • 국내외 작가 프로모션을 위한 크리에이터뱅크 운영(목표 : 20작가 50작품 확보)

□ 게임마케팅지원

○ 2010년 주요추진성과

- 국내외 게임 수출상담회 총 7회 개최, 195개사 지원, 2,085건 상담
- 대만, 일본, 유럽 등 총 17건 퍼블리싱 및 유통 계약체결

○ 문제점 및 개선방향

문제점
<ul style="list-style-type: none"> • 신흥마켓 진출 기회 부족 • 시장 정보 부족



개선방향
<ul style="list-style-type: none"> • 신흥 게임마켓 진출 지원사업 확대 • 세미나 연계개최 및 시장조사사업 시행

○ 2011년 사업계획

인바운드 수출상담회	• 주요 국가 유력 바이어 초청 수출상담회 개최
아웃바운드 수출상담회	• 전략시장, 신흥시장, 유력게임쇼 등 연계 수출상담회 개최
지스타 참가지원	• 국내 유일 게임쇼 지스타 B2B 참가지원 사업 확대
시장조사기능 강화	• 현지 세미나 연계 혹은 시장조사기능 강화한 사업추진

□ 교육

○ 2010년 주요추진성과

- 전문교육 (애니메이션 기획자, 3D게임모델링 과정등 8개과정 9개반) 147명
- 세미나 워크샵 (아바타 3D 입체영상제작, 헐리웃 렌더링기술 세미나 등 3회) 988명
- 저변확대 교육 (체험교실, 키즈툰 애니틴 스쿨, 찾아가는 교육 등) 14,527명

○ 문제점 및 개선방향

문제점
<ul style="list-style-type: none"> • 교육현장에서 산업발전과 연계 될 수 있는 교육과정 개발노력 필요



개선방향
<ul style="list-style-type: none"> • 기업의 종사자의 사전 조사 실시 후 실무중심 소수정예 맞춤형 교육 실시 • 헐리웃 등 해외 우수 아티스트 초청 세미나 워크샵 실시 → 선진 기술 습득 기회 제공

○ 2011년 사업계획

전문교육	• 애니메이션 기획자, 3D게임모델링, 시나리오, 움직임 연구 과정 등 9개반
세미나 워크샵	• 국내외 유명 아티스트 초청 세미나 및 워크샵 3회
저변확대 교육	• 체험교실, 키즈툰 애니틴 스쿨, 찾아가는 교육, 관련행사 참가

□ 애니메이션센터 운영

○ 2010년 주요추진성과

- 문화콘텐츠 전문웹진 12회 발간, 한국교육학술진흥원과 전문자료공유를 위한 MOU 체결 ⇒ 연간 40만명 잠재고객 확보
- 기획/연계 영화제 및 전시회 개최를 통한 저변 확대 ⇒ 185,388명



○ 문제점 및 개선방향

문제점
<ul style="list-style-type: none"> • 시설 노후화로 인한 관람객 감소 • 수입 확대를 위한 수익모델 발굴 필요



개선방향
<ul style="list-style-type: none"> • 지속적인 안전진단을 통한 리모델링 • 운영수입 개선을 위한 고품질 문화 이벤트 개최 및 수익사업 적극 발굴

○ 2011년 사업계획

애니시네마 운영	• 기획영화제 4회 개최, 국내외 장편 애니메이션 연중 상시 상영
전시실 운영	• 기획/연계 전시 5회 개최 (카툰전, 우수 국산문화콘텐츠 테마전 등)
온라인지원	• 웹진 이미지(i.M.a.g.e.) 발간 및 애니센터 홈페이지 운영
도서/영상정보실	• 국내외 정보 자료 구축 및 문화 행사 개최
기술지원실	• 국산 창작 애니메이션 후반 작업 및 기술 지원

6. DMC첨단클러스터 활성화

□ 2010 주요성과 및 2011년 개선방향

2010 주요성과
<ul style="list-style-type: none"> • 입주기업간 네트워크 활성화 <ul style="list-style-type: none"> - 창의네트워크 CoNet⁵⁾ 등을 통한 비즈니스 네트워크 구축 • 입주기업 종합 패키지 지원체계 기반조성 • 안정적인 비즈니스 생태계 조성 <ul style="list-style-type: none"> - 총 285개 기업 입주, 2만1천여명 종사



2011 개선방향
<ul style="list-style-type: none"> • 성과추구형 기업협력네트워크 강화 <ul style="list-style-type: none"> - 혁신 주체간 개방형 협력연구 개발 전략 추진 • DMC 대표 글로벌스타기업 집중육성 <ul style="list-style-type: none"> - 예비스타기업 발굴 및 종합패키지 지원 • 글로벌 비즈니스 생태계 조성 <ul style="list-style-type: none"> - 핵심 외국기업 유치 및 홍보 강화

□ 2011년 중점 추진방향

- 성과추구형 기업협력네트워크 강화
 - DMC 혁신 주체간 개방형 협력 연구개발 사업전략 추진
 - DMC CoNet의 자생적 운영을 통한 성과창출 및 교류협력네트워크 확산
- 성장단계별 맞춤형 모듈 패키지 지원을 통한 글로벌스타기업 육성
 - R&D/자금/인력/마케팅 등 종합 패키지 지원
 - 투입형 재정지원 사업이 아닌 투자형 지원사업화
- 글로벌 비즈니스 생태계 조성
 - 글로벌 첨단 클러스터로의 도약을 위한 우수 연구기관·입주기업 투자유치마케팅 실시
 - 서울시 신규 특성화 프로젝트 투자유치 프로모션
 - 디지털 미디어산업 활성화를 통한 세계적 수준의 디지털문화도시로서의 역할 수행
 - DMS를 통한 첨단 디지털기술과 디지털콘텐츠, IT 기술의 시연장 및 문화공간 조성

□ 2011년 사업개요

구분	주요내용	사업명	중점목표
성과추구형 협력네트워크	• 협력연구개발 전략, 산학협력 네트워크 활성화, 입주기업 교류협력네트워크	• DMC CoNet, 산학협력연구 클러스터, DMC글로벌 R&D 협의체, 입주기업 협의회 등	소형클러스터 8개 구축
글로벌스타 기업 육성	• 종합패키지 지원을 통한 DMC 스타 기업 육성	• 산학협력 R&D지원, IR, 비즈엘리트채용, DMC아카데미, 기술경영컨설팅, 언론홍보마케팅 등	종합지원체계 구축
글로벌 비즈니스 생태계 조성	• DMC투자/임대유치 마케팅, DMC브랜드 가치 제고	• 투자유치 마케팅, 홍보관 운영, DMC컬처오픈, 관광활성화 등	입주율 90%

5) DMC CoNet : DMC 입주기업 협의회

□ 2011년 사업예산현황

(단위: 천원)

사업명		2011년	2010년	증감액	비고
성과추구형 협력네트워크		120,500	123,000	-2,500	
글로벌스타기업육성		8,807,119	10,422,666	-1,615,547	경상경비 감소
글로벌 비즈니스 생태계 조성	서울시 투자환경 홍보	435,110	540,000	-104,890	
	DMC브랜드가치 제고	300,000	600,000	-300,000	
	현장중심 마케팅 DMC홍보관 운영	215,146	560,000	-344,854	홍보관 시설보수비 삭감
	DMS 운영 및 관리	432,250	391,429	40,821	
계		10,310,125	12,637,095	-2,326,970	

1

성과추구형 협력 네트워크 강화

□ DMC 혁신주체간 개방형 협력연구 전략

○ 개선방향

2010년
<ul style="list-style-type: none"> 산학협력 네트워크 기반조성 - 국내기업 및 대학 주도



2011년
<ul style="list-style-type: none"> DMC 혁신주체간 개방형 협력연구 전략 - DMC입주 글로벌 연구소 및 해외 우수기관과의 비즈니스 네트워크 확산

○ 2011년 사업개요

사업구분	주요성과
DMC 글로벌 R&D 협의체	<ul style="list-style-type: none"> 대상 : 벨연구소(미), RSS연구소(러), 카네기멜론대 ETC(미), 프라운호퍼(독) 등 연구분야 주요 이슈에 대한 컨퍼런스 개최, 입주기업 등과의 연계를 통한 기술사업화 추진
DMC산학연구 클러스터 운영	<ul style="list-style-type: none"> 구축 분야 : 미디어/엔터테인먼트, 디지털콘텐츠, IT 등 DMC유치업종 구성 대상 : DMC단지 입주기업, 지원기관, 연구기관 및 대학교수 등 운영내용 <ul style="list-style-type: none"> - 매월 정기적인 모임 개최로 구성원간 네트워크 형성 및 정보 공유 - 관련분야 전문가 세미나·포럼 개최 등을 통한 학습 추진목표 : 8개 클러스터 구축·운영
해외협력 네트워크 구축 및 활성화	<ul style="list-style-type: none"> 해외 우수기관과 기술교류체계를 구축하여 투자유치 및 해외진출 기여 - 비즈니스설명회 개최, 해외시장(중미, 유럽) 정보 제공, 기술협력 지원

□ DMC 입주기업 교류협력 네트워크

○ 2011년 사업개요

사업구분	주요내용
DMC CoNet	<ul style="list-style-type: none"> DMC 구성원간 정보·기술 공유 및 교류를 통한 단지 활성화 - CoNet 회원제 운영, 기업대표자 대상 지식/창조경영 세미나 개최 등
고객감동 밀착서비스 강화	<ul style="list-style-type: none"> 찾아가는 기업밀착서비스 제공으로 고객만족도 향상 및 교류 지원 - 입주기관별 각종 교류회, 동호회 지원, 한마음 축제 개최 등

2

성장단계별 모듈 패키지 지원을 통한 글로벌 스타기업 육성

□ R&D/자금/인력/마케팅 등 종합 패키지 지원체계 구축

○ 개선방향

2010년
<ul style="list-style-type: none"> 입주기업 니즈에 부합하는 기업 지원체계 기반 조성



2011년
<ul style="list-style-type: none"> 성장단계별 예비스타기업 발굴 및 집중육성 - R&D/자금/인력/마케팅 등 종합 패키지 지원 투입형 재정지원 사업이 아닌 투자형 지원사업화

○ 2011년 사업개요

사업구분	주요내용
산학협력 R&D 지원	<ul style="list-style-type: none"> 산학협력연구클러스터 운영 성과에 대한 공동개발기술사업화 촉진 - 대상 : 연구클러스터 공동 개발 과제 - 지원조건 <ul style="list-style-type: none"> · 총 연구개발비의 50% 35백만원 한도에서 지원, 잔여분은 기업부담 · 기술료 징수(매출액 0.6%)를 통해 투입형 재정지원 사업이 아닌 투자형 지원사업화 - 과제기간 : 협약체결일로부터 1년간 저인망식 산학협력 R&D 지원 <ul style="list-style-type: none"> - 산학협력 필요기업 발굴 → 기술수준에 따른 맞춤형 지원 - 산학협력네트워크 구축, R&D 기술사업화 역량 강화 교육 및 컨설팅, R&D 정보 제공 등
자금/경영 지원	<ul style="list-style-type: none"> 전략적 기업 투자유치활동 지원 <ul style="list-style-type: none"> - IR 코칭세미나(기본/실무/심화), IR클리닉, 실전투자설명회를 통한 투자유치 지원 - 우수종사기업 대상 해외투자유치 특화 원스탑 컨설팅 지원 우수종사기업 경쟁력 강화 사업시행 <ul style="list-style-type: none"> - 미래 성장 잠재력이 높은 우수종사기업 대상 경영, 인사/조직, 재무관리, 마케팅, 기술개발 등 종합 클리닉을 통한 성장 솔루션 도출

사업구분	주요내용
인적 자원 지원	<ul style="list-style-type: none"> • 전문직 고용창출 확대를 위한 『DMC그룹 공채』 통합 채용시스템 운영 <ul style="list-style-type: none"> - 입주기업 인력수요 창출, DMC공채 통합 채용, 신입직원교육 후 배치 - 프로세스 : 채용공고 및 모집 ⇒ 우수인력 선발 ⇒ 직무교육 ⇒ 인턴십 프로그램 ⇒ 정규직채용 ⇒ 사후관리 • DMC아카데미 통합 인재육성 시스템 강화 <ul style="list-style-type: none"> - 입주기업 임직원 맞춤형 교육프로그램 운영 - CEO 아카데미 : CEO 리더십 향상, 기업가정신 함양을 통한 글로벌 기업가 육성 - 엘리트 아카데미 : IT 등 첨단기술 기반 전문 교육을 통한 DMC 엘리트 육성 - 창의 아카데미 : 창조적 기업 육성을 위한 워크샵 및 세미나, 자원봉사단 운영 지원
마케팅 지원	<ul style="list-style-type: none"> • 첨단기업 언론홍보마케팅 지원 <ul style="list-style-type: none"> - 미래성장 가능성이 높은 우수종자기업 대상 유력 언론매체와의 연계를 통해 제품 및 콘텐츠 등 기업 홍보 • 기업 및 제품브랜드 파워 강화 지원 <ul style="list-style-type: none"> - 브랜드 인지도가 낮은 중소벤처기업의 체계적인 브랜드 전략 수립을 통해 기업위상제고 및 매출 증대 도모 • DMC특화 해외시장 진출 지원 <ul style="list-style-type: none"> - DMC입주기업의 해외유통망 및 해외 유사클러스터와 연계 해외시장진출 특화지원

3

글로벌 비즈니스 생태계 조성

□ 서울시 투자유치 프로모션 및 국내외 우수기업 투자유치 마케팅

○ 개선방향

2010년
• DMC 중심의 투자유치 마케팅 실시



2011년
• 마곡지구 및 여의도 등 서울시 신규 프로젝트 투자유치마케팅 확대

○ 2011년 사업개요

사업구분	주요내용
DMC 임대유치 및 홍보마케팅	<ul style="list-style-type: none"> • DMC 토지공급 지원 및 주요시설 입주기업 임대 유치 홍보마케팅 • DMC 브랜드 인지도 홍보 및 강화 • 해외 우수연구소 및 첨단기업 유치 마케팅
서울시 신규 프로젝트 투자유치	<ul style="list-style-type: none"> • 마곡지구 바이오 클러스터 조성을 위한 우수기업 발굴 홍보마케팅 • 여의도 금융 중심지 기업 유치 투자홍보마케팅
서울시 외자유치 활성화	<ul style="list-style-type: none"> • 서울시 투자 관심기업 발굴 및 증액/신규투자 유치 • 서울시 외국인직접투자 증진을 통한 외국기업유치활성화 및 도시경쟁력 강화

□ DMC 브랜드 가치 제고

○ 개선방향

2010년
<ul style="list-style-type: none"> • 입주기업 공동 참여를 통한 DMC컬처오픈 개최 • 비즈니스/일반시민 대상 테마별 관광프로그램 운영



2011년
<ul style="list-style-type: none"> • DMC 입주기업 주도의 DMC컬처오픈 개최 <ul style="list-style-type: none"> - 대기업 주도적 참여를 통한 행사 콘텐츠 및 홍보 강화 • 글로벌 연구소 중심 세미나 및 미디어아트 중심 프로그램 운영

○ 2011년 사업개요

사업구분	주요내용
DMC컬처오픈 개최	<ul style="list-style-type: none"> • DMC 브랜드가치 향상을 위한 컬처노믹스 실현 <ul style="list-style-type: none"> - 입주기업 공동 참여, 대기업, 유관기관과의 협력 및 연계 - 디지털컬처노믹스 시민참여체험과 기업 엑스포 및 포럼·세미나 등
DMC홍보 활성화	<ul style="list-style-type: none"> • DMC 관광활성화를 위한 이미지 홍보 강화 <ul style="list-style-type: none"> - DMC 입주 언론/방송기관 연계 홍보, 영상홍보물 제작·홍보 • DMC내 다양한 관광자원 개발 및 운영을 통한 단지 활성화 <ul style="list-style-type: none"> - DMC시민개방 시설 및 유관기관과의 상시 협조체계 구축 - 비즈니스/일반시민 투어코스별 운영 및 자전거 투어코스 운영

□ 현장중심 마케팅 DMC홍보관 운영

사업구분	주요내용
현장중심 마케팅 DMC 홍보관 운영	<ul style="list-style-type: none"> • DMC홍보관 전시시설, 체험시설 운영 및 국내외 사절단 대상 설명회 진행 • 대 시민 홍보기능 강화를 위한 토요일 상시운영체제로 개편

□ DMS 운영 및 관리

사업구분	주요내용
DMS 운영 및 관리	<ul style="list-style-type: none"> • DMC 중심가로를 첨단 디지털기술과 디지털콘텐츠, IT를 활용한 유비쿼터스 상징거리로 운영 <ul style="list-style-type: none"> - IP-Intelight(133본), 인포부스(1개소), 전자배너(7조 14개) 등 지능형 가로시설물 및 상징조형물 관리 운영 • 통합운영센터를 통한 DMS 관리

2010년도 行政事務監査
是正措置・建議事項 조치결과

2010 행정사무감사 개요

(財政經濟委員會)

- 수감부서 : 서울산업통상진흥원
- 수감일시 : 2010. 11. 22 (16:15 ~ 19:05)
- 감사위원 : 재정경제 위원회 10 명
- 수감장소 : 서울시의회 재정경제위원회 회의실
- 시정조치건의사항 조치현황

구	분	계	완 료	추진중	검토중	미반영
서울산업 통상진흥원	계	16	4	12		
	시정·처리 요구사항	14	3	11		
	건의사항	2	1	1		
	기타 (자료제출등)	-				

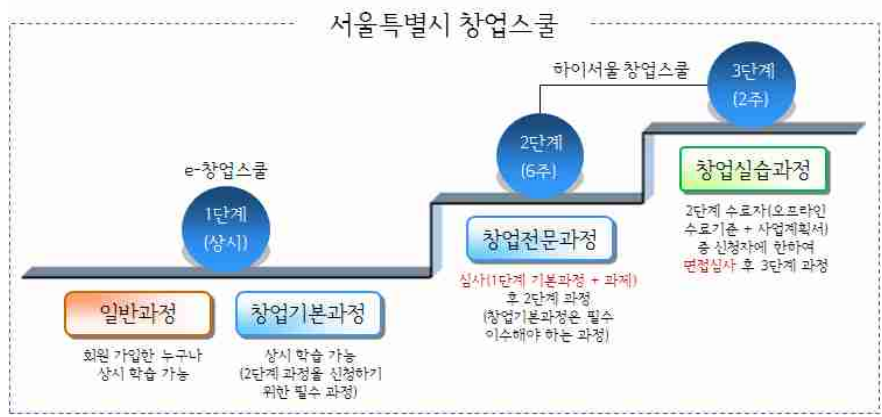
시 정 조 치 사 항

시정 및 처리요구사항	조치결과 및 향후추진계획
<p>○ 맘프러너 창업스쿨이란 명칭이 너무 생소함. 주부창업스쿨 등으로 개칭할 필요성이 있는 바, 외국어 대신 시민이 이해하기 쉬운 용어로 개선할 것</p>	<p><input type="checkbox"/> 추진상황 : 추진중</p> <p><input type="checkbox"/> 추진내용</p> <ul style="list-style-type: none"> ○ 맘프러너라는 용어가 생소해 시민들이 접근하기에 어려움이 있어 시민들이 보다 친근하게 다가갈 수 있도록 맘프러너창업스쿨 새 이름을 공모하였음 <ul style="list-style-type: none"> - 공모기간 : 2010.07.20 ~ 2010.08.19 - 공모건수 : 총 99건 공모 ○ 공모전을 통하여 “여성행복 창업스쿨”로 명칭을 변경할 예정이었으나, 2011년 서울특별시 창업교육 대중화 및 온라인 교육 활성화 계획에 의하여 기존 여성 창업 교육 위주의 “맘프러너창업스쿨”을 남,녀 누구나 참여 가능한 “서울특별시 e-창업스쿨”로 확대, 개편하게 되었음 ○ “서울특별시 e-창업스쿨”은 온라인 창업교육으로써 창업 일반과정과 창업기본과정으로 구분되며, 창업일반과정은 창업실무 이해, 사업계획서 작성 등 창업에 필요한 기초과정으로, 창업기본과정은 패션창업, 인터넷창업 등 8개 분야별 전문과정으로 운영할 예정임 <p><input type="checkbox"/> 향후 추진계획</p> <ul style="list-style-type: none"> ○ 2011년 3월부터 홈페이지 개선 및 신규 콘텐츠 개발 운영 예정

시정 및 처리요구사항	조치결과 및 향후추진계획
-------------	---------------

○ 맘프러너 창업스쿨에 대한 인기와 만족도가 높은 반면 실제 창업실적은 높지 않음. 실제 창업으로 이어질 수 있는 구체화 방안이 마련될 수 있도록 사업을 재검토할 것

- 추진상황 : 추진중**
- 추진내용**
 - 온라인 창업교육 확대 개편
 - 맘프러너 창업스쿨을 새로 만들어지는 서울특별시 e-창업스쿨로 통합추진
 - : 3개과정(외식, 유통, 인터넷)을 8개 과정(벤처, 패션, 스마트앱 창업 등)으로 확대
 - 온라인 교육 이수자의 창업률 제고를 위해 오프라인 창업교육과 병행 실시



- 1단계 : 온라인 기초교육 (창업일반과정, 창업기본과정)
- 2단계 : 오프라인 심화교육 (창업전문과정)
- 3단계 : 오프라인 실습교육 (창업실습과정)
- 교육생간 경쟁체제 및 인센티브 부여를 통해 창업률 제고
 - 각 단계별 엄격한 평가를 통해 교육생 선발
 - 창업교육 이수자에게 컨설팅, 자금지원, 입주지원 등 인센티브 부여

- 향후 추진계획**
 - 사업계획에 반영하여 2011년 3월부터 시행

시정 및 처리요구사항	조치결과 및 향후추진계획
<p>○ 북경서울무역관은 중소기업의 중국 수출기지 역할이라는 중요한 목적에도 불구하고 홈페이지가 없는 것은 문제임. 중국어도 지원되는 홈페이지를 개설하여 정보 제공기능을 활성화 시킬 것.</p> <p>또한 북경서울무역관이 감시의 사각지대라는 비판을 받지 않도록 정기적인 의회 보고체계를 갖추는 등 제 역할을 다하도록 개선할 것</p>	<p><input type="checkbox"/> 추진상황 : 추진중</p> <p><input type="checkbox"/> 추진내용</p> <ul style="list-style-type: none"> ○ 의원님 지적사항에 따라 북경서울무역관 홈페이지 개설을 위한 작업 착수 예정 ○ 북경서울무역관 관리를 체계화하고, 본사와의 긴밀한 협조체계를 구축하여 의회에 북경무역관의 실적 및 성과를 상세하게 보고하겠음 <p><input type="checkbox"/> 향후 추진계획</p> <ul style="list-style-type: none"> ○ 북경무역관 홈페이지 구축 계획 <ul style="list-style-type: none"> - 2011년 3월 오픈을 목표로 한글 및 중국어 홈페이지 개설 작업 실시 - 사업일정, 현지시장정보, 바이어 인콰이어리 등 서울시 중소기업 관심 콘텐츠로 구성 - SBA 웹사이트 내에 두되, 알기 쉬운 도메인 주소로 접근 가능하도록 조치 - 페이스북과 연계하여 콘텐츠 연동 및 중문페이지 신설

시정 및 처리요구사항	조치결과 및 향후추진계획
<p>○ 북경서울무역관의 사업내용이 네트워크사업, 비즈니스 관광사업에 중점을 두는 등 KOTRA의 기능과 유사한 바, 서울소재 중소기업의 중국 전진기지라는 주목적에 중점을 두고 사업방향을 명확히 설정할 것</p>	<p><input type="checkbox"/> 추진상황 : 추진중</p> <p><input type="checkbox"/> 추진내용</p> <ul style="list-style-type: none"> ○ 북경무역관을 서울소재 중소기업의 중국전진기지로 집중육성하기 위해, 북경무역관을 중심으로 수입규모가 큰 중국 주요 3개 지역(상해직할시, 길림성 장춘시, 호북성 무한시)에 현지 전문기관 사업위탁형무역사무소를 설치하여 기업들의 시장개척수요에 적극 대응 예정 <ul style="list-style-type: none"> - 증액규모 : 90백만원(3개 무역사무소 위탁운영비) <p><input type="checkbox"/> 향후 추진계획</p> <ul style="list-style-type: none"> ○ 설치지역 : 주요 전략지역 3개 도시 <ul style="list-style-type: none"> - 상해(중국 비즈니스 중심), 장춘(동북3성 중심), 무안(내륙 소비거점) ○ 운영방법 <ul style="list-style-type: none"> - 현지 전문기관을 활용하여 사업위탁형 무역사무소 형식으로 운영 및 북경무역관에 관리인원 1명 증원 (SBA에서 파견) ※ '11년도 현지 전문기관을 활용한 사업위탁형 무역사무소 형식으로 운영성과에 따라 정식 무역관으로 확대 운영 여부 결정 ○ 운영비용 : 총 90백만원(2011년 7~12월) ○ 추진일정 <ul style="list-style-type: none"> - 현지조사 : 2011. 1~3월 - 대상기관 접촉 및 선정 : 2011. 4월 - 업무계약 및 개소준비 : 2011. 5~6월 - 개소 및 업무개시 : 2011. 7월

시정 및 처리요구사항	조치결과 및 향후추진계획
<p>○ 해외통상사절단 사업이 예산 감소에 따라 참가 업체수 및 계약 추진실적도 현격히 감소추세이나 내실을 기하여 활성화 시킬 것</p>	<p><input type="checkbox"/> 추진상황 : 추진중</p> <p><input type="checkbox"/> 추진내용 (마케팅본부)</p> <ul style="list-style-type: none"> ○ 해외통상사절단 계약추진실적은 참가업체수에 비례하므로, 예산 급감에 따른 전체적인 추진 실적 감소는 현실적으로 불가피한 결과이나 파견업체 및 파견지역을 엄선하여 효율성 있는 사업을 추진하겠음 <p><input type="checkbox"/> 향후 추진계획</p> <ul style="list-style-type: none"> ○ 고성과 위주의 기업 선정 <ul style="list-style-type: none"> - 엄밀한 심사과정을 통해 잠재력이 우수하며, 고성과를 창출할 수 있는 기업을 발굴하여 집중 지원하겠음 ○ 성장유망 신흥시장 집중 파견 <ul style="list-style-type: none"> - BRICS(브라질·러시아·인도·중국 등 신흥경제 4국) TVT(터키·베트남·타이)등 성장 유망한 신흥시장을 집중 공략하여 사업성과를 극대화하겠음

시정 및 처리요구사항	조치결과 및 향후추진계획
<p>○ 해외통상사절단 사업이 예산 감소에 따라 참가업체수 및 계약추진실적도 현격히 감소추세이나 내실을 기하여 활성화 시킬 것 (앞에서 계속)</p>	<p>□ 추진내용 (패션센터)</p> <ul style="list-style-type: none"> ○ 패션마케팅팀의 해외 통상사절단 사업 구성은 2008년도의 해외 패션전시회 참가지원 사업과 2009년, 2010년도의 한류시장 개척단 파견사업으로 구성되어 있음 ○ 이 중 해외 패션전시회 참가지원 사업은 2008년도에는 SBA에서 사업을 수행하였으나, 2009년도부터는 패션협회로 사업이 이관됨에 따라 참가업체수 및 계약추진실적 등이 제외되어 외견상으로 실적이 감소한 것처럼 보이는 것임 ○ 반면 2009년, 2010년 한류시장 개척단 파견사업은 사업횟수의 증가('09년 3개→'10년 4개) 및 참가업체수의 증가('09년 32개→'10년 45개), 계약추진실적의 증가('09년 11,990천불 →'10년 12,546천불) 등 사업 전 분야에 걸쳐 실적이 꾸준히 증가되고 있는 추세임 <p>□ 향후 추진계획</p> <ul style="list-style-type: none"> ○ 2011년 한류시장 개척단 파견사업은 금년 대비 사업비의 일부 감소('10년 300백만원 → '11년 250백만원)로 사업규모의 소폭 축소가 예상되나 ○ 그동안의 사업추진 노하우 및 지속적인 사후관리 강화 등을 통해 사업운영의 성과 및 내실화에 박차를 가할 예정임

시정 및 처리요구사항	조치결과 및 향후추진계획
<p>○ 해외통상사절단 사업이 예산 감소에 따라 참가 업체수 및 계약 추진실적도 현격히 감소추세이나 내실을 기하여 활성화 시킬 것 (앞에서 계속)</p>	<p>□ 추진내용 (애니메이션센터)</p> <ul style="list-style-type: none"> ○ 중앙정부와 중복지원 사업 폐지 등 기존 사업에 대한 효율성 분석을 통한 사업 내실화 추진 <ul style="list-style-type: none"> - 예산감소에 따라 2010년 4회 진행한 애니메이션 마케팅 지원 사업을 2011년 3회로 축소하여 운영 예정 - 예산투입 대비 참가업체 실적을 최대화할 수 있는 핵심 마켓 발굴 - 중국, 중동 등 성장 가능성이 높은 신흥시장 공략 예정 <p>□ 향후 추진계획</p> <ul style="list-style-type: none"> ○ 해외 유력 게임 바이어 초청 상담회 개최 시 유관기관 협력 사업으로 추진, 예산 분담 및 사업성과 제고 ○ 애니메이션센터의 전략 마켓인 프랑스 MIFA, 싱가포르 ATF의 경우 지속적인 사업운영을 통해 주최측 및 참가 바이어와의 네트워크 강화 ○ 예산투입은 선진국에 비해 낮으면서 장기적 성장가능성이 기대되는 신흥시장 적극 발굴

시정 및 처리요구사항	조치결과 및 향후추진계획																						
<p>○ 전시시설 SETEC의 2008~2009년도 운영실적이 제출된 감사자료상에 10억원 이상씩 차이가 남. 자료작성에 보다 철저를 기하고 또한 전시장 가동율이 60%이상이면 활성화된 것이라는 전문가 의견에 안주하지 말고 가동율을 높이는 방안을 강구할 것</p>	<p><input type="checkbox"/> 추진상황 : 추진중</p> <p><input type="checkbox"/> 추진내용</p> <p>○ 위원회 공통 요구자료 34번의 SETEC 운영수입은 ①전시장 운영수입, ②컨벤션 운영수입, ③부대수입 (주차운영 등)을 통합하여 연도별 총수입액만 표기함</p> <table border="1" data-bbox="528 607 1434 790"> <thead> <tr> <th rowspan="2">구 분</th> <th colspan="4">SETEC 연도별 운영실적</th> <th rowspan="2">비 고</th> </tr> <tr> <th>' 08</th> <th>' 09</th> <th>' 10.10</th> <th>' 10(연말)</th> </tr> </thead> <tbody> <tr> <td>전시장가동율(%)</td> <td>67.3%</td> <td>62.8%</td> <td>64%</td> <td>64%(예상)</td> <td></td> </tr> <tr> <td>운영수입</td> <td>2,990,271</td> <td>2,619,582</td> <td>2,167,276</td> <td>2,798,096</td> <td></td> </tr> </tbody> </table> <p>※예시) 2009 운영수입 : 2,619백만원 (전시 임대 1,644백만원, 컨벤션 임대 390백만원, 부대수입 585백만원)</p> <p>○ 기 제출한 2008~2009년도 SETEC 전시장 대관현황에는 전시 임대수입만 존재하므로 컨벤션 임대수입 및 부대수입 합계금액 10억여원 정도의 차이를 보임.</p> <p><input type="checkbox"/> 향후 추진계획</p> <p>○ 전시장 비수기 또는 공실 활용, 서울시 정책 관련 유망전시 등 다양한 신규전시 유치를 통해 가동율 제고</p> <ul style="list-style-type: none"> - 비수기 또는 공실활용 신규 유망전시 유치 <ul style="list-style-type: none"> · 서울형 전략산업, 친환경, 전문전시, 시민 참여형 행사 · 서울시 신성장동력산업 관련 우수전시, 인증전시 · 일자리 창출, 취업, 창업 등 서울시 정책에 부합하는 공익형 전시 · 공익적, 사회적 기업행사 및 서울시 나눔경영 행사 등 - 신규 (검증)전시 유치 홍보 마케팅 강화 <ul style="list-style-type: none"> · 전시컨벤션 관련 비사용 고객(협회, 단체, 기업 등) 대상 신규행사 유치 홍보 강화 	구 분	SETEC 연도별 운영실적				비 고	' 08	' 09	' 10.10	' 10(연말)	전시장가동율(%)	67.3%	62.8%	64%	64%(예상)		운영수입	2,990,271	2,619,582	2,167,276	2,798,096	
구 분	SETEC 연도별 운영실적				비 고																		
	' 08	' 09	' 10.10	' 10(연말)																			
전시장가동율(%)	67.3%	62.8%	64%	64%(예상)																			
운영수입	2,990,271	2,619,582	2,167,276	2,798,096																			

시정 및 처리요구사항	조치결과 및 향후추진계획																				
<p>○ 장애인 의무고용비율 미준수에 따른 고용부담금 납부와 장애인 생산품 구매비율 미준수 등에 대해 시정하고 개선할 것</p>	<p><input type="checkbox"/> 추진상황 : 추진중</p> <p><input type="checkbox"/> 추진계획</p> <p>○ 장애인 의무고용비율 미준수 시정 및 개선</p> <ul style="list-style-type: none"> - 장애인 고용부담금 <table border="1" data-bbox="560 640 1457 878"> <thead> <tr> <th>구 분</th> <th>상시근로자수</th> <th>고용비율</th> <th>장애인고용실적</th> <th>고용부담금</th> </tr> </thead> <tbody> <tr> <td>2008년</td> <td>202명</td> <td>2%(4명)</td> <td>2명 (△2)</td> <td>4,205천 원</td> </tr> <tr> <td>2009년</td> <td>248명</td> <td>2%(4명)</td> <td>2명 (△2)</td> <td>6,305천 원</td> </tr> <tr> <td>2010년</td> <td>260명</td> <td>2.3%(5명)</td> <td>4명 (△1)</td> <td>4,205천 원</td> </tr> </tbody> </table> <ul style="list-style-type: none"> - 장애인 의무고용 계획 <ul style="list-style-type: none"> · 직원 모집시 서울일자리플러스센터, 한국장애인개발원 등 관련기관과 자체 확보된 DB를 활용한 모집 홍보 및 장애인 상시 접수창구 개설 등으로 의무고용을 준수 노력 <p>○ 장애인 생산품 구매비율 미준수 시정 및 개선</p> <ul style="list-style-type: none"> - 진흥원은 중증장애인 생산품 우선구매를 위해 에이블마켓 등을 통해 구매하고 있으나 구매량이 적어 구매비율에 미달한 바, - 2011년부터는 경인쇄와 전산소모품류 등은 장애인기업에서 구매할 수 있도록 구매방법 개선을 통해 구매비율 준수 노력 	구 분	상시근로자수	고용비율	장애인고용실적	고용부담금	2008년	202명	2%(4명)	2명 (△2)	4,205천 원	2009년	248명	2%(4명)	2명 (△2)	6,305천 원	2010년	260명	2.3%(5명)	4명 (△1)	4,205천 원
구 분	상시근로자수	고용비율	장애인고용실적	고용부담금																	
2008년	202명	2%(4명)	2명 (△2)	4,205천 원																	
2009년	248명	2%(4명)	2명 (△2)	6,305천 원																	
2010년	260명	2.3%(5명)	4명 (△1)	4,205천 원																	

시정 및 처리요구사항	조치결과 및 향후추진계획
<p>○ 대표이사의 과도한 건강검진비를 지원하는 것은 문제가 있으므로 환수여부를 검토하고 내부규정을 통한 기준을 세울 것</p>	<p><input type="checkbox"/> 추진상황 : 추진중</p> <p><input type="checkbox"/> 추진내용</p> <ul style="list-style-type: none"> ○ 대표이사 성과계약서 15조에 의하면 기관의 관련 규정을 준용토록 하고 있음 ○ 사내 규정중 복지후생 제2장 4조 및 5조에 “건강진단은 매년 1회 이상 실시 및 필요시 외부기관을 지정, 이용”하도록 명기되어 있어 대표이사 건강검진도 근로자와 동일한 규정(검진기관, 비용 등)을 준용토록 함 <p><input type="checkbox"/> 향후 추진계획</p> <ul style="list-style-type: none"> ○ 의원님이 지적하신 대표이사검진비에 대해서는 임직원간 위화감이 조성되지 않는 범위 내에서 조치하겠음

시정 및 처리요구사항	조치결과 및 향후추진계획
--------------------	----------------------

○ 맘프러너 창업스쿨 사이트 내 불거리가 없고 애니메이션 동영상도 조잡한 수준으로 사이트 관리가 부실한 바, 개선할 것

- 추진상황 : 추진중**
- 추진내용**
 - 기존 여성창업교육 위주의 홈페이지에서 창업을 원하는 남녀 모두 접속 및 활용이 가능한 홈페이지 신규 제작
 - 기존의 동영상 위주의 학습과정을 플래쉬 형태로 업데이트 개발하여 애니메이션이나 학습내용 등의 콘텐츠 수준 제고
 - 교육 수강생들이 보다 용이하게 수강 할 수 있고, 상시적으로 활용할 수 있도록 학습도우미 게시판 개발 운영
 - 홈페이지 화면에 현재 운영중인 과정들을 상시적으로 볼 수 있도록 화면 디자인 개선
 - 창업자들을 직접 찾아가 인터뷰하는 등 적극적으로 사례를 발굴하여 '나도 창업했어요!' 게시판 활성화




- 향후 추진계획**
 - 2011년 1월 ~ 2월 : 홈페이지 개발
 - 2011년 3월초 : 온라인 창업과정 개설 및 운영

시정 및 처리요구사항	조치결과 및 향후추진계획
<p>○ 업무보고시 중소기업 공동화사업 온라인쇼핑몰 운영으로 매출액 향상에 기여한다고 했으나 실제로 사이트를 검색해 본 결과, 제품가격이 모두 1원으로 게시되어 있고 1원으로 결제 처리되는 등 관리가 소홀한 예산낭비의 대표적 사례로 조속히 시정 조치할 것</p>	<p><input type="checkbox"/> 추진상황 : 추진완료</p> <p><input type="checkbox"/> 추진내용</p> <p>○ 2010.11월말 현재 쇼핑몰 유지보수를 진행하고 있으며 이에 대한 안내 부족으로 생긴 오류임 상품가격은 2010.11.30까지 수정 완료 후 2010.12.1부터 쇼핑몰 정상 운영 실시 (홈페이지 리뉴얼 안내 공지)</p> <div data-bbox="603 775 1058 1122" style="border: 1px solid black; padding: 10px; text-align: center;"> <p>스폼 홈페이지 리뉴얼 중입니다. 더 좋은 모습으로 찾아 뵙겠습니다.</p> </div> <p style="text-align: center;">홈페이지 리뉴얼 안내 내용</p> <p><input type="checkbox"/> 향후 추진계획</p> <p>○ 쇼핑몰 정상 오픈 : 2010.12.1</p> <ul style="list-style-type: none"> - 유지보수업체 프로그램 수정 및 상품 디자인 작업 완료(2010.11.29) - 입점업체 등록된 상품 가격 수정 완료(2010.11.30) <p>○ 주요 포탈사이트 키워드 광고 실시 : 2010.12.1</p> <p>○ 쇼핑몰 리뉴얼 기념 e-쿠폰 발행을 통하여 신규 고객 유치 및 재방문 유도를 통하여 매출 증진 도모</p> <ul style="list-style-type: none"> - 신규가입고객 및 신규구매고객 10,000원 할인 쿠폰 발급 <p>○ 타 오픈마켓(G마켓, 옥션)과 협력하여 상품성과 가격경쟁력을 갖춘 제품으로 기획전을 실시 예정</p>

시정 및 처리요구사항	조치결과 및 향후추진계획
<p>○ 파트너스하우스 객실이 너무 작고 효율성이 없어 운영수지가 적자인 상태로 향후에도 수익이 개선될 여지가 없으므로 제3자 매각 등 수익개선방안을 마련할 것</p>	<p><input type="checkbox"/> 추진상황 : 추진중</p> <p><input type="checkbox"/> 운영내용</p> <ul style="list-style-type: none"> ○ 서울파트너스하우스는 서울소재 중소기업의 수출지원 시설로서 수익보다는 지원시설 성격이 강함 ○ 참고로 2010년 시설운영 주요성과로는 파트너스하우스 객실을 이용한 바이어와 서울 중소기업간 수출성과는 10백만(USD) 상회하였음 (2010.12.16 현재, 중소기업의 자체 확인서, 인보이스, 수출신고필증, 외국인투자증명서 등 확인) ○ 이에 효과적인 중소기업 수출지원을 위해서는 시설규모의 확대가 필요하다고 사료됨 <p><input type="checkbox"/> 향후 추진계획</p> <ul style="list-style-type: none"> ○ 수익개선 방안 <ul style="list-style-type: none"> - 타 호텔 이용료의 1/3 수준의 이용을 연차적으로 2/3수준까지 인상하여 객실이용료를 현실화할 계획이며 - 일반룸 50천원, 스위트룸 80천원의 객실이용료를 각 20천원 인상할 경우 가동률 73%를 기준으로 약 50,000천원의 예산절감 효과가 있음 ○ 장기적 수익개선 방안 <ul style="list-style-type: none"> - 현재 객실 및 회의장 등 시설운영의 최소인력(12명)을 활용하고 있으며 시설규모로 인해 수입증대는 한계가 있음 - 운영적자 해소를 위해서는 수입증대를 위한 시설확대가 필수적이라고 사료됨(시에 건의 예정) <p>※2010.12.16 현재 월 평균 객실 수입은 10,000천원으로 객실 규모를 10배(90객실) 확대 시 월 100,000천원(연 1,200,000천원) 수입 발생으로 적자해소 가능 예상</p>

시정 및 처리요구사항	조치결과 및 향후추진계획																																
<p>○ 파트너스하우스에 대한 객실 예약은 이용 한달전부터 접수를 받는 것이 기준임에도 12월말~1월초까지 전 객실의 예약이 완료된 것은 편법적으로 운영되고 있다는 것을 반증하므로 실태조사 후 개선할 것</p>	<p><input type="checkbox"/> 추진상황 : 추진완료</p> <p><input type="checkbox"/> 추진내용</p> <p>○ 서울파트너스하우스 방역 및 시설 점검 계획에 따라 연말연초 객실 예약이 불가한 상태임 (2010.11.23 파트너스하우스 홈페이지 공지)</p> <p>- 점검기간 : 2010.12.29 ~ 2011.1.2</p> <p>- 방향 및 점검 내용</p> <p>○ 객실 및 부대시설</p> <table border="1" data-bbox="534 806 1428 1288"> <thead> <tr> <th>점 검 내 용</th> <th>소요기간</th> </tr> </thead> <tbody> <tr> <td>객실 및 시설물 방역(환기 포함) - 객 실 : 가구전체 이동이 필요 - 시설물 : 정원, 식당, 사무실, 통로</td> <td>2일</td> </tr> <tr> <td>카펫 세정 (객실9, 복도, 프론트, 비즈니스센터, 고객상담실)</td> <td>2일</td> </tr> <tr> <td>객실 기자재 정비 및 수리(환기 포함) (문풍지 수리교체, 가구 광택 및 수리)</td> <td>3일</td> </tr> <tr> <td>전기, 전화 배선 점검(장애발생 사전 정비)</td> <td>1일</td> </tr> <tr> <td>인터넷 추가 가설(고객전용선 설치)</td> <td>1일</td> </tr> <tr> <td>객실 침구류 전체 세탁(이불, 베게, 쿠션 등)</td> <td>1일</td> </tr> </tbody> </table> <p>○ 회의장(한강홀, 세미나룸 테라스라운지)</p> <table border="1" data-bbox="534 1400 1428 1937"> <thead> <tr> <th>점 검 내 용</th> <th>소요기간</th> </tr> </thead> <tbody> <tr> <td>회의실 방역(환기 포함) (한강홀, 세미나룸, 테라스라운지, 음향조정실, 창고 등)</td> <td>2일</td> </tr> <tr> <td>카펫 세정(회의장 2곳, 식당)</td> <td>1일</td> </tr> <tr> <td>책상,의자,기타비품(세미나용 가구) 수리 및 정비</td> <td>1일</td> </tr> <tr> <td>빔프로젝트 램프교환, 렌즈정비 (각 제조사의 A/S센터에 입고후 정비)</td> <td>3일</td> </tr> <tr> <td>전등교환 및 각부위 전기장치 수리</td> <td>1일</td> </tr> <tr> <td>음향조정실 점검(앰프, 스피커 등 수리 및 정비)</td> <td>2일</td> </tr> <tr> <td>회의장 로비 대리석 정비 (편차작업, 광택작업, 파손부위 보수작업)</td> <td>3일</td> </tr> <tr> <td>중앙정원 바닥 정비</td> <td>1일</td> </tr> </tbody> </table>	점 검 내 용	소요기간	객실 및 시설물 방역(환기 포함) - 객 실 : 가구전체 이동이 필요 - 시설물 : 정원, 식당, 사무실, 통로	2일	카펫 세정 (객실9, 복도, 프론트, 비즈니스센터, 고객상담실)	2일	객실 기자재 정비 및 수리(환기 포함) (문풍지 수리교체, 가구 광택 및 수리)	3일	전기, 전화 배선 점검(장애발생 사전 정비)	1일	인터넷 추가 가설(고객전용선 설치)	1일	객실 침구류 전체 세탁(이불, 베게, 쿠션 등)	1일	점 검 내 용	소요기간	회의실 방역(환기 포함) (한강홀, 세미나룸, 테라스라운지, 음향조정실, 창고 등)	2일	카펫 세정(회의장 2곳, 식당)	1일	책상,의자,기타비품(세미나용 가구) 수리 및 정비	1일	빔프로젝트 램프교환, 렌즈정비 (각 제조사의 A/S센터에 입고후 정비)	3일	전등교환 및 각부위 전기장치 수리	1일	음향조정실 점검(앰프, 스피커 등 수리 및 정비)	2일	회의장 로비 대리석 정비 (편차작업, 광택작업, 파손부위 보수작업)	3일	중앙정원 바닥 정비	1일
점 검 내 용	소요기간																																
객실 및 시설물 방역(환기 포함) - 객 실 : 가구전체 이동이 필요 - 시설물 : 정원, 식당, 사무실, 통로	2일																																
카펫 세정 (객실9, 복도, 프론트, 비즈니스센터, 고객상담실)	2일																																
객실 기자재 정비 및 수리(환기 포함) (문풍지 수리교체, 가구 광택 및 수리)	3일																																
전기, 전화 배선 점검(장애발생 사전 정비)	1일																																
인터넷 추가 가설(고객전용선 설치)	1일																																
객실 침구류 전체 세탁(이불, 베게, 쿠션 등)	1일																																
점 검 내 용	소요기간																																
회의실 방역(환기 포함) (한강홀, 세미나룸, 테라스라운지, 음향조정실, 창고 등)	2일																																
카펫 세정(회의장 2곳, 식당)	1일																																
책상,의자,기타비품(세미나용 가구) 수리 및 정비	1일																																
빔프로젝트 램프교환, 렌즈정비 (각 제조사의 A/S센터에 입고후 정비)	3일																																
전등교환 및 각부위 전기장치 수리	1일																																
음향조정실 점검(앰프, 스피커 등 수리 및 정비)	2일																																
회의장 로비 대리석 정비 (편차작업, 광택작업, 파손부위 보수작업)	3일																																
중앙정원 바닥 정비	1일																																

시정 및 처리요구사항	조치결과 및 향후추진계획
<p>○ 파트너스하우스에 대한 객실 예약은 이용 한달전부터 접수를 받는 것이 기준임에도 12월말~1월초까지 전 객실의 예약이 완료된 것은 편법적으로 운영되고 있다는 것을 반증하므로 실태조사 후 개선할 것 (위 페이지에서 계속)</p>	<p>다. 홈페이지 조치내역</p> <ul style="list-style-type: none"> ○ 홈페이지를 통해 연말 방역 및 시설점검 사항공지  <p>The screenshot shows the Seoul Partners House website with a notice titled '연말 방역 및 시설점검' (Year-end disinfection and facility inspection). The notice text reads: '서울파트너스하우스가 개관한지 어느덧 1년 6개월이란 시간이 흘러 갔습니다. 그간 많은 일들이 벌어졌고 서울파트너스하우스도 시간의 나이를 먹게 되었습니다. 그 시간의 나이로 인하여 혹시나 고객님들께서 불편하시거나 문제점들을 미연에 예방하고자 다음과 같이 시설점검을 하고자 합니다.' Below the notice, there are details: '점검일정 : 2010. 12. 29(오후) ~ 2011. 01. 02(4일간)', '점검장소 : 서울파트너스하우스전역', and '세부내용 : - 객실 : 방역,청소,각종 비품 조사 및 파손부위 점검, - 회의실 : 방역,청소,각종 비품조사 및 기계장치 점검/소모품교체, - 건물 내부 : 풀바닥 청소, 카페트 흡입주'.</p>
<p>○ 그동안 기관성과급을 예비비에 편성한 것은 잘못으로 내년부턴 인건비에 편성하여 제 규정을 준수할 것</p>	<ul style="list-style-type: none"> <input type="checkbox"/> 추진상황 : 추진완료 <input type="checkbox"/> 추진내용 <ul style="list-style-type: none"> ○ 기관성과급을 인건비 항목에 포함하여 2011년 예산안 편성 완료 - 서울시 예산편성 지침 시달 (재정담당관 5,046호, 2010.5.13) - 2011년 예산편성지침 반영 (대표이사 방침 335호, 2010.7.1)

시정 및 처리요구사항	조치결과 및 향후추진계획																		
<p>○ 산업통상진흥원의 경상사업은 예산액 대비 수입이 상당히 저조하고 사업수익 또한 미흡한 바, 너무 다양한 사업전개로 중소기업 지원이라는 본연의 모습을 찾기 어려움. 조직의 연속성을 담보할 수 있도록 경제진흥본부와 협의하에 전체 사업구조를 전면적으로 재검토할 것</p>	<p><input type="checkbox"/> 추진상황 : 추진중</p> <p><input type="checkbox"/> 추진내용</p> <ul style="list-style-type: none"> ○ 서울산업통상진흥원의 사업구조 <ul style="list-style-type: none"> - 1998년 설립된 서울시 산업경제 종합진흥기관으로서 서울소재 중소기업 및 신성장동력산업 육성지원을 통해 서울경제 활성화에 기여 - 현재 당사의 수입원이 서울시에 전적으로 의존하고 있어 스스로 생존을 위한 노력과 계획 수립 중 · 본부간 벽허물기와 사업기능간 횡단연계를 통한 우수기업 배출, 사업간 횡단 연계 및 신사업 기회 창출을 통한 신중 수입사업 발굴 노력 지속 <p><input type="checkbox"/> 향후 추진계획</p> <ul style="list-style-type: none"> ○ 지속성장 사업기반 확립을 위한 거시적 고객확보 및 관리체계 구축 노력 지속 <ul style="list-style-type: none"> - 체계적 '고객의 소리' 관리 및 보고품질 향상 유도 - 본부/센터별 적극적 신규참여 기업고객 풀 확보 ○ 조직성과평가제도를 통한 사업품질 향상 유도 <ul style="list-style-type: none"> - 거시적 사업지원체계 수립 및 도전적 목표수립 노력 - 수행사업의 지속적 확대노력 - 사업의 자생적 성장 지원을 위한 대외협력사업 확대노력 - 사업수행 리스크 관리 및 현안의 연중 진척도 <table border="1" data-bbox="576 1283 1426 1966"> <thead> <tr> <th colspan="2">사업전략</th> <th>내용</th> </tr> </thead> <tbody> <tr> <td rowspan="2">중 소 기 업 경쟁력 강화</td> <td>중소기업 창업지원망 확충</td> <td>· 창업교육 : 하이서울창업스쿨 · 창업역량강화 : 청년창업1000프로젝트 · 창업보육 : 서울BI⁶⁾, 창업보육센터운영</td> </tr> <tr> <td>중소기업 판로마케팅 지원</td> <td>· 해외전시회 및 시장개척단 · 하이서울브랜드 기업육성</td> </tr> <tr> <td rowspan="3">신성장 동력 사업 육성</td> <td>패션산업 육성</td> <td>· R&D지원 및 지식재산권 확보 · 비즈니스서비스(BS)산업 지원</td> </tr> <tr> <td>문화콘텐츠 산업육성</td> <td>· 글로벌패션진출 가속화 · 패션인재육성 · 동대문클러스터 활성화</td> </tr> <tr> <td>비즈니스 서비스 산업육성</td> <td>· 우수문화콘텐츠 발굴 및 제작지원 · 국내외마케팅 · 문화콘텐츠 저변확대</td> </tr> <tr> <td>서울 특성화 사업지원</td> <td>DMC 첨단 클러스터 활성화</td> <td>· 입주기업간 네트워크 강화 · 국내외 홍보강화 · 글로벌 스타기업육성</td> </tr> </tbody> </table>	사업전략		내용	중 소 기 업 경쟁력 강화	중소기업 창업지원망 확충	· 창업교육 : 하이서울창업스쿨 · 창업역량강화 : 청년창업1000프로젝트 · 창업보육 : 서울BI ⁶⁾ , 창업보육센터운영	중소기업 판로마케팅 지원	· 해외전시회 및 시장개척단 · 하이서울브랜드 기업육성	신성장 동력 사업 육성	패션산업 육성	· R&D지원 및 지식재산권 확보 · 비즈니스서비스(BS)산업 지원	문화콘텐츠 산업육성	· 글로벌패션진출 가속화 · 패션인재육성 · 동대문클러스터 활성화	비즈니스 서비스 산업육성	· 우수문화콘텐츠 발굴 및 제작지원 · 국내외마케팅 · 문화콘텐츠 저변확대	서울 특성화 사업지원	DMC 첨단 클러스터 활성화	· 입주기업간 네트워크 강화 · 국내외 홍보강화 · 글로벌 스타기업육성
사업전략		내용																	
중 소 기 업 경쟁력 강화	중소기업 창업지원망 확충	· 창업교육 : 하이서울창업스쿨 · 창업역량강화 : 청년창업1000프로젝트 · 창업보육 : 서울BI ⁶⁾ , 창업보육센터운영																	
	중소기업 판로마케팅 지원	· 해외전시회 및 시장개척단 · 하이서울브랜드 기업육성																	
신성장 동력 사업 육성	패션산업 육성	· R&D지원 및 지식재산권 확보 · 비즈니스서비스(BS)산업 지원																	
	문화콘텐츠 산업육성	· 글로벌패션진출 가속화 · 패션인재육성 · 동대문클러스터 활성화																	
	비즈니스 서비스 산업육성	· 우수문화콘텐츠 발굴 및 제작지원 · 국내외마케팅 · 문화콘텐츠 저변확대																	
서울 특성화 사업지원	DMC 첨단 클러스터 활성화	· 입주기업간 네트워크 강화 · 국내외 홍보강화 · 글로벌 스타기업육성																	

6) BI : Business Incubator : 중소기업 입주지원 창업보육센터

건의 사항

건의 사항	조치 결과
<p>○ 각종 보고서 및 자료에 영문표기가 너무 많음. 꼭 필요한 영문 표기시에는 주석을 달고 가급적 영문표기를 지양할 것</p>	<p><input type="checkbox"/> 추진상황 : 추진중</p> <p><input type="checkbox"/> 추진내용</p> <ul style="list-style-type: none"> ○ 사업명에 과하게 사용된 영문 표기를 줄이기 위한 노력을 계속 추진하겠음 <p><input type="checkbox"/> 향후 추진계획</p> <ul style="list-style-type: none"> ○ 부득이하게 영문 기재가 필요한 경우 약자 설명 등 부기 기재 조치하겠음
<p>○ 산업통상진흥원 디자인 산업팀이 디자인재단으로 이관된 것과 관련하여 직원 이직시 당사자의 동의도 안받고 연봉도 감소되었다는 민원 제기가 있는 바, 실태 파악 후 보고하여 줄 것</p>	<p><input type="checkbox"/> 추진상황 : 추진완료</p> <p><input type="checkbox"/> 추진내용</p> <ul style="list-style-type: none"> ○ 디자인재단 이직인력에 대해 급여 조건 등에 대해 사전 협의를 통해 이직 전 수준으로 대우하였음 ○ 단, 신설된 디자인재단의 경우 경영평가 수감대상이 아니어서 기관성과급을 받지 못한 점은 감안 필요 ○ 해당 인력 관련 상세자료를 질의하신 의원님에게 제출 및 보고 완료(2010년 12월말)