

서울특별시 지방공무원 정원조례 일부개정조례안  
심 사 보 고 서

의안번호	408
------	-----

2011. 7. 7.  
재정경제위원회

1. 심사경과

가. 제안일자 : 2011년 7월 6일

나. 제안자 : 서울특별시장

다. 회부일자 : 2011년 7월 6일

라. 상정일자 :

【서울특별시의회 제231회 정례회】 제5차 재정경제위원회(2011년 7월 7일) 상정, 제안설명, 검토보고, 질의 및 답변,

의결(원안가결)

2. 제안설명 요지

가. 제안이유 및 주요내용

- G20정상회의지원단(한시기구) 존속기한 만료에 따른 3급 정원 1명과, 시설물관리·경비 등 단 순행정관리사무의 민간위탁에 따른 정원 62명을 감축하고,
- 시의회사무처 부서 신설, 하도급개선담당관 및 투자기관 지원관련 기구신설 등에 따른 일반직 정원 19명과 한성백제박물관 개관 준비 등을 위한 연구직 정원 8명, 시립대학교 특성화분야 육성을 위한 교수요원 12명, 강북소방서 신설 예정 및 소방공무원 3교대 실시에 따른 소방직 251명을 증원하여,
- 총정원을 16,056명에서 16,283명으로 개정하고자 하는 내용임

나. 참고사항

- 관계법규 : 「지방자치단체의 행정기구와 정원기준 등에 관한규정」
- 예산조치 : 별첨(비용소요추계서)
- 합 의 : 관련 실·본부·국과 각각 합의하였음
- 기 타
  - (1) 신·구조문 대비표 : 별첨
  - (2) 입법예고(2011. 6. 30 ~ 7. 5.) 결과 : 의견 없음
  - (3) 규제심사결과 : 심사대상 규제사무 없음

3. 검토의견(수석전문위원 박노수)

1) 개정안의 개요

- 동 조례안은 2011.7.6. 우리위원회에 회부된 것으로, G20정상회의지원단 존속기한 만료에 따른 3급 정원 1명과, 소방재난본부 외 12개 부서에 대한 시설물관리·경비 등 단순행정관리사무의 민간위탁에 따른 기능직 62명의 정원을 감축하고,

시의회사무처 부서 신설(순증 6명), 하도급개선탄담당관(4급 1명) 및 투자기관 지원관련 기구신설(4급 5명) 등에 따른 일반직 정원 19명과,

2011.12월 개관예정인 한성백제박물관 및 동대문역사문화공원 내 문화유적시설 전담인력인 학예연구사 8명과 시립대학교 특성화분야 육성 등을 위한 교수요원 12명을 증원하며, 강북소방서(신설예정) 및 소방공무원 3교대 실시에 따른 소방직 251명을 증원하여, 총 정원을 16,056명에서 16,283명으로 관리하려는 것임.

**조정정원(227명 순증)**

- **증 원 : 290명** (일반직 +19, 연구직 +8, 교원 +12, 소방직 +251)
  - ▶ 일반직(+19) : 4급 7, 5급 2, 6급 2, 7급 4, 8급 3
  - ▶ 연구직(+8) : 연구사 8
  - ▶ 교 원(+12) : 교 수 12
  - ▶ 소방직(+251) : 소방정 1, 소방령 3, 소방경 11, 소방위 8, 소방장 21  
소방교 30, 소방사 177
- **감 축 : 63명** (일반직 3급 △1, 기능직 △62)

2) 서울시 정원 추이

- 개정안을 반영하면 2010년 말 현재 서울시 지방공무원의 정원은 16,283명으로 2004년에 비해 162명 증가되었음.
- 그동안의 정원 변동 추이를 살펴보면 2006년을 정점으로 감소 추세를 보이다 '09년 이후 소방3교대 운영을 위한 소방직 정원의 확대에 증가세로 전환되고 있음.
- 일반직은 '04년 이후 911명이 감축된 반면, 특징적인 소방직 및 교원직 정원은 1,073명이 증가되었음.

<표 1> 서울시 연도별 정원현황

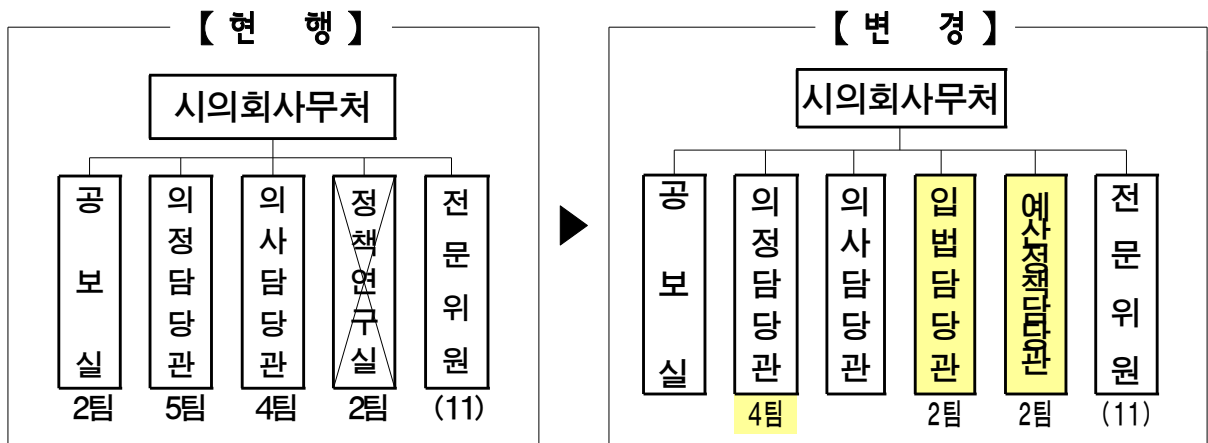
(단위 : 명)

구 분	'04.12	'05.12	'06.12	'07.12	'08.12	'09.12	'10.8	'11.6 (예정)
총정원	16,121	16,152	16,331	16,306	15,850	15,883	16,057	16,283
일반직	10,682	10,682	10,659	10,613	10,074	9,807	9,808	9,771
특정직	소방직	5,049	5,070	5,258	5,279	5,327	5,627	6,051
	교육직	390	400	414	414	449	449	461

※ 일반직은 정무, 별정, 연구, 지도, 기능직 포함

3) 시의회사무처 조직 개편

- 의원 요청 입법안 검토 등 의원 입법 활동 지원기능 강화를 위한 체계적인 지원체계를 마련하고, 예산·결산, 재정 등 정책사업에 대한 분석과 평가를 통한 의원 정책 활동 지원기능을 강화하기 위해 정원 6명을 증원하는 것임.



- 개편안의 주요내용은 기존의 정책연구실을 폐지하고, 의원 및 상임위원회에서 의뢰한 조례안의 적법성 검토 등 입법지원기능을 수행하는 입법담당관을 신설하고, 예산 및 결산 분석 등 재정정책분석 기능을 수행하는 예산정책담당관을 새롭게 신설하는 것임.
- 또한, 기존 정책연구실장 정원(계약가급)을 활용하여 사무처장 직속으로 입법정책 및 예산분석 등 업무관련 자문 역할을 담당하는 입법정책자문관(5급 상당)을 두도록 하고 있음.
- 그러나, 시의회사무처 인력은 당초 4급 정원 1명에서 2명으로 증원되어, 모두 6명이 순증(행정4급 2, 행정5급 1, 행정6급 1, 행정 7급 2) 될 예정이라고는 하나, 이러한 인력으로는 지속적으로 증가되는 의정활동 지원과 행정수요를 감당하기에는 턱없이 부족한 것으로 판단됨.
- 이는, 입법담당관 아래 의원 발의 조례안의 적법성 검토 등을 위한 2개 팀(도시경제 입법팀, 사회문화 입법팀 예정)과 예산정책담당관 아래 재정정책분석 기능을 수행하는 2개 팀(예산분석팀, 정책조사팀 예정)이 신설될 계획임.
- 담당관 아래 각 2개 팀인 소규모의 최소 인력으로 운용될 경우, 의원입법 및 정책지원 강화를 위한 당초 의회에서 목표한대로 과업을 수행해낼 수 있을지 의문시됨. 따라서 효율적인 의정활동 지원 기능 강화를 위해서는 기존의 정책연구실 기능을 실질적으로 대체할 수 있는 조직의 증원 등, 추가적으로 인력지원이 수반되어야 할 것으로 판단됨.

#### 4) 시설물관리 및 경비 등 민간위탁에 따른 정원감축(안 제2조 및 별표3)

- 소방재난본부 외 12개 부서에 대한 시설물관리, 청사 경비업무 등을 외주화(민간위탁) 함에 따라 기능직 정원(방호 35명, 기계 10명, 전기8명, 운전6명, 위생1명, 사무1명, 건축1명) 총 62명의 정원을 감축하는 것임.

<표 2> 기능직 정원 감축 현황

(단위 : 명)

기 관 명		계	기 능 직			
			6급	7급	8급	9급
계		62명	1명	5명	50명	6명
본청	총무과	2명			2명(전기1,기계1)	
	소방재난본부	6명			6명(방호)	
직속기관	시립대학교	13명	1명 (전기)	2명 (기계1,위생1)	8명 (전기3,기계4,건축1)	2명 (기계1,사무1)
	소방학교	4명			4명(방호)	
사업소	중량물재생센터	2명			2명(방호)	
	데이터센터	1명			1명(방호)	
	교통방송	12명		3명 (전기1,기계1,운전1)	8명 (전기1,기계2,운전5)	1명(전기)
	동부도로사업소	3명			2명(방호)	1명(방호)
	서부도로사업소	4명			4명(방호)	
	남부도로사업소	4명			3명(방호)	1명(방호)
	북부도로사업소	4명			4명(방호)	
	성동도로사업소	4명			4명(방호)	
	강서도로사업소	3명			2명(방호)	1명(방호)

- 청사경비와 같은 단순 업무의 민간위탁으로 민간의 전문성을 도입하고, 인건비와 비용 절감을 통해 생산적이고 능률적인 조직운영이 가능해지는 장점은 있음.
- 그러나 현재까지 추진된 정원조정을 통한 인력감축의 대부분이<sup>1)</sup> 하위직·기능직 등에 집중됨으로써 힘없는 소수 직종에 대한 차별논란을 빚어왔음.
- 금번 개정안은 노동조합과의 협의를 거쳤다고는 하지만, 타 직종과의 형평성 차원에서 기능직 위주의 정원감축은 개선되어야 할 것이며, 행정환경의 변화로 기능이 쇠퇴하거나 소멸된 기구의 조정, 유사기구의 통·폐합, 인원 재배치 등을 통한 효율적인 인력운영 방안을 모색해야 할 것임.

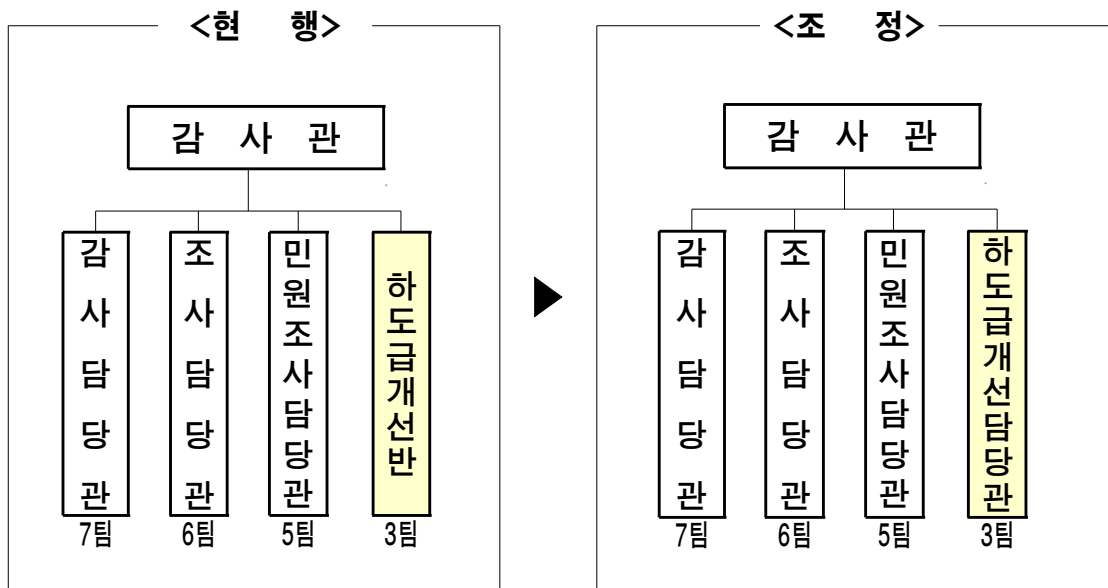
1) 기능직의 정원은 2005.1월 기준으로 3,793명에서 2011.6월 현재 2,778명으로, 개정안을 반영하여 62명 정원감축이 포함될 경우, 1,015명의 기능직 정원이 감축됨.

5) G20정상회의 지원단 정원감축

- 한시기구(2010.12.31까지)인 G20정상회의지원단(1단, 2반 4팀, 총16명)의 존속기한 만료에 따라, 3급 정원 1명을 감축하는 것임.
- 이는, G20 정상회의지원단 인력 16명(1단 2반 4팀) 중, 지원단장(3급) 정원 1명만 감축하고, 나머지 15명은 새로운 행정수요에 신속하게 재배치해 인력운영의 효율성을 극대화할 필요성이 있음에도 불구하고, 이러한 재배치 계획에 대한 보고가 없는 것은 문제점으로, 향후 인력 재배치 등의 사후관리에도 철저를 기하여야 할 것임.

6) 불공정 하도급 감시 전담기구의 신설

- 원도급자는 하도급자와의 계약단계부터 이중계약을 하거나 구두계약 후 계약사항을 이행하지 않는 등, 원도급자의 우월적 지위와 하도급자의 저가 과다경쟁 등, 각종 불공정행위는 부실공사로 이어져 사회적비용을 초래하고 있는 실정임.
- 이를 개선하기 위해 감사관 소속으로 올해 초부터 “하도급개선반”을 데스크포스팀으로 운영하여 왔으나, 금번 회기에 하도급개선담당관(행정 4급 1명, 행정5급 1명, 행정6급 1명, 시설7급 1명) 총 4명의 정원을 신설하는 것임.



- 이는, 불공정 하도급 근절을 통한 중소 건설업체의 고통경감 및 서민경제 활성화를 도모하고, 하도급 관련 제도개선, 불공정 하도급 신고·조사 등 하도급 체계의 개선을 위해 지속적으로 지도감독이 필요하다는 점을 감안할 때 전담기구의 신설은 바람직한 것으로 판단됨.

**7) 투자기관 지원협력 강화를 위한 전담기구 신설**

- 서울시 산하 5개 투자기관에 대해 지도·감독 등 투자기관의 재정건전성 강화를 지원하며, 시와 투자기관간의 주요 연계사업을 효율적으로 추진하고, 상시 소통 및 협력체계를 구축하기 위해 4급 담당관 정원 5명(행정3명, 행정·기술2명)을 증원하려는 것임.
- 기구의 성격이 시와 연계된 투자기관의 주요정책 수립 및 계약·회계·감사, 행정관리 등 투자기관 지원 총괄업무를 수행하는 것임. 이는, 투자기관에 대해 시가 지나치게 관여함에 따라 자칫 기관의 자율성과 독립성을 저해할 소지가 있음.
- 또한, 투자기관에 대한 재정건전성 강화 지원 및 지도·감독을 위한 보좌기구를 협업 직원 없이 4급 담당관으로만 두는 것은 일견, 일반시민들에게는 고위직 공무원의 자리 확보로 비취질 수 있으며, 잠깐 머물러 가는 형식적인 직위가 될 수도 있다는 점에서, 기구신설에 신중을 기할 필요성이 있음.

**<표 3> 5개 담당관의 설치 내역**

본부별	전담기구 설치	비고(관련 투자기관)
경제진흥본부	농수산물공사협력관	농수산물공사
도시교통본부	서울메트로협력관	서울메트로
	도시철도공사협력관	도시철도공사
도시안전본부	시설관리공단협력관	시설관리공단
주택본부	SH공사협력관	SH공사

**8) 시립대학교 교수요원 증원**

**<표 4> 서울시립대 연차별 정원확충현황**

(단위 : 명)

구 분	2005년	2006년	2007년	2008년	2009년
정 원	337명	351명	371명	386명	386명
증 감	10명	14명	20명	15명	-

- 서울시립대 대학교육의 양적·질적 수준 향상을 위해, 전임교원을 교육과학기술부의 교원확보 권고 기준(500명 대비 현재 77.2%)에 근접할 수 있도록 교원 12명을 증원하려는 것임.
- 금번 교원의 증원수요는, 공학 및 경영학분야의 교육인증평가를 위해 토목 및 환경 공학부에 6명, 경영학부에 2명, 세무분야 및 도시과학분야 특화를 위한 세무전문대학원 2명, 도시공학부 1명, 그리고 정원이 50% 미달되는 사회복지학과 1명으로, 총 12명임.
- 교육과학기술부에서 발표한 주요 국·공립대의 교원확보율은 평균 79.7%인데 반하여 서울시립대는 77.2%로 평균에 미치지 못하고 있는 실정임.

**<표 5> 2009년도 대학공시 자료(출처 : 교육과학기술부)**

(단위 : 명)

연번	대학명	법정정원	교원현황	교원확보율	구분
	계	18,602	14,833	79.7%	
1	서울시립대	500	386	77.2%	공립
2	강릉원주대	443	374	84.4%	국립
3	강원대	1,221	940	77.0%	국립
4	경북대	1,588	1,110	69.9%	국립
5	경상대	904	763	84.4%	국립
6	공주대	763	528	69.2%	국립
7	군산대	437	324	74.1%	국립
8	금오공과대	335	188	56.1%	국립
9	목포대	417	299	71.7%	국립
10	목포해양대	134	91	67.9%	국립
11	부경대	865	565	65.3%	국립
12	부산대	1,621	1,171	72.2%	국립
13	서울대	1,550	2,025	130.6%	국립
14	순천대	441	310	70.3%	국립
15	안동대	358	263	73.5%	국립
16	전남대	1,450	1,186	81.8%	국립
17	전북대	1,193	986	82.6%	국립
18	제주대	570	570	100.0%	국립
19	창원대	475	314	66.1%	국립
20	충남대	1,175	887	75.5%	국립
21	충북대	895	728	81.3%	국립
22	한국교원대	338	185	54.7%	국립
23	한국체육대	162	104	64.2%	국립
24	한국해양대	329	243	73.9%	국립
25	인천대	408	252	61.8%	공립
26	울산과학기술대	30	41	136.7%	국립



- 따라서, 대학별로 교육의 질을 보증할 수 있는 최소 요건을 갖추고 있는지 여부를 평가·인증하는 대학평가 인증제 등에 대비하고, 서울시립대학교 교육의 질적 향상을 위해 교수 확보율을 제고시킬 필요성이 있다고 판단됨.
- 다만, 서울시 중기기본인력운용계획(2010~2014)에 따라, 2014년까지 전임교원을 계속 증원토록 계획되어 있으나, 최근 시간강사에 대해 교원지위를 부여하는 등 대학의 '교원확보율 산정'에 대한 정책이 변경될 여지가 있으므로, 향후 교육과학기술부의 정책을 면밀히 검토하여 이를 인력운용계획에 반영시킬 필요가 있음. 한편, 최근 문제화되고 있는 대학등록금 인하에 앞서 부실대학 정리 등 대학의 구조조정이 선행되어야 한다는 여론에 철저한 대비책이 필요함.

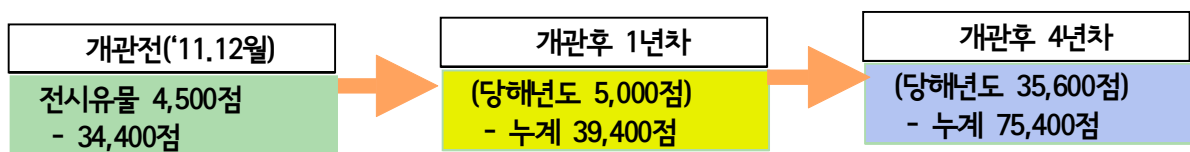
9) 한성백제박물관 건립에 대한 인력 증원

**【참고】 한성백제박물관 건립추진단 인력 증원내역**

- ① 전시기획, 전시설명자료 제작 : 연구사 3명
  - 개관기념 특별전, 야외전시·순회전시회 준비
  - 유물설명집, 도록(圖錄) 제작
- ② 유물보존 및 관리 : 연구사 3명
  - 수장고 관리, 국외 소재 선사 고대 유물자료 조사
  - 유물보존처리·수리·보존처리·복제·복원 등
- ③ 박물관 개관 준비 : 연구사 1명, 사서 1명(일반직)
  - 초·중·고교 연계 교육 프로그램, 평생교육프로그램 등 체험교육프로그램 개발, 도슨트 모집 및 교육 등 (연구사)
  - 장서 구입 및 자료실 운영준비 등 박물관 도서관리시스템 구축(사서)

- 국내 최초의 선사고대사 전문박물관으로, 2011.12 개관예정인 '한성백제박물관'의 개관준비 및 전시기획, 유물관리, 유적조사 등을 위한 고고학 및 근현대사 전문분야의 연구직 인력 7명(전시기획 및 전시설명자료 제작 3명, 유물보존 및 관리 3명, 박물관 개관준비 연구사1명, 일반직 사서1명)을 증원하기 위한 것임.

**【참고자료】 한성백제박물관의 연차별 유물확보 계획**



- 한성백제박물관은 문화관광디자인본부 산하 1단, 3개 팀(20명)으로 운영되고 있음. 올해 연말 개관을 앞두고 각종 기획 및 전시프로그램 준비, 약 3만 4천점의 각종 유물들의 보존 및 관리는 물론, 향후 전시유물이 연차적으로 증가될 것으로 예상되는 점을 감안할 때 전문분야의 연구인력의 필요성은 인정됨.

**【참고】 한성백제박물관 건립 추진현황**

- ▶ 위 치 : 송파구 올림픽로 426번지(방이동 88-20) 올림픽공원 내
- ▶ 부지면적 : 14,894.2㎡
- ▶ 건립규모 : 지하3층, 지상 2층
- ▶ 연 면 적 : 18,953㎡
- ▶ 사업기간 : 2007. 5 ~ 2011. 12
- ▶ 총사업비 : 573억원(국비 122억원, 시비 451억원)

- 다만, 지난 2008년 제34회 정례회에서 한성백제박물관 건립 추진인력을 보강하기 위해 역사박물관의 조직진단 결과를 바탕으로 기능직 5명을 감축하고 학예연구사 5명으로 상계 조정하여, 계약직 4명과 학예연구사 1명을 보강한 바 있음에도 계속해서 추가 인력이 요구되고 있으므로, 향후 보다 세밀한 인력진단을 통해 적정 필요인력을 산출해야 할 것임.

**10) 동대문역사문화공원 내 문화유적시설 인력 증원**

- 2011년 12월 완공예정인 동대문역사문화공원 内の 문화유적시설의 개장으로 전시기획, 전시관 운영, 유물관리 등 역사문화유적 시설 전담인력 확보 학예연구직 1명을 증원하기 위한 것임.
- 전시관 운영 및 교육홍보 프로그램개발·운영 전담요원이라고는 하나 현행 역사박물관 연구사가 24명이 있으므로, 증원 없이 기존인력을 활용할 수 있는 방안은 없는지 면밀한 검토가 요구됨.

**【참고】 동대문역사문화공원 내 문화유적시설 현황**

- ▶ 개 관 : 2009. 10. 27
- ▶ 위 치 : 중구 흥인문로(을지로 7가 2-1 일대) 동대문역사문화공원 내
- ▶ 규 모 : 총 15,289.29㎡
- ▶ 시 설 : 전시관(2개), 야외유구전시장, 서울성곽

11) 소방공무원 3교대 시행 및 강북소방서 신설

구 분	계	소방정	소방령 이하
정 원	5,800	25	5,769
조 정	6,051	26	6,019
증 감	+251	+1	+250

※ 소방직(+251) : 소방정 1, 소방령 3, 소방경 11, 소방위 8, 소방장 21, 소방교 30, 소방사 177

○ 소방공무원 3교대 추진(152명 증원)

- 소방3교대 추진계획(1단계 : '09년 ~ '11년)에 따른 영등포·서초소방서 3교대 확대시행에 필요한 '11년 충원인력 152명을 증원하기 위한 것임.

<표 5> 소방공무원 3교대 추진계획

구 분	계	1단계('09~'11)			2단계('12~'14)	3단계('15년 이후)	
		소 계	'09년	'10년			'11년
소 방 서	22개	8개	4개 종로, 중부 강남, 동대문	2개 구로, 광진	2개 서초, 영등포	8개	6개
신규증원	1,361명	625명	300명	173명	152명	369명	367명

- 서울시내 22개소방서에 대한 3교대 시행에 따른 총 소요인력은 1,361명으로, 소방인력 3교대 확대방안 1단계 추진계획('09~'11년)은 증원규모가 625명이며, 2단계('02~'14년) 369명, 3단계 367명으로 단계적으로 3교대 근무제로 확대될 예정임.
- 소방인력 3교대 근무제 실시는 근무여건의 개선과 아울러 시민들의 안전, 소방서비스의 질 향상과 직결된 사항임을 감안할 때 재난대응체제 구축을 위한 소방인력의 3교대 확대 필요성은 일부 인정된다 하겠음.
- 다만, 최근 추세가 화재진압 수요보다는 구조 또는 구급서비스에 대한 수요가 늘어나고 있는 점을 감안할 때, 새로운 환경변화에 맞도록 기능별 소방인력을 재구성할 필요성이 있으며, 소방 업무 중 단순·반복적인 사무에 대한 민간위탁 대상을 확대하거나, 22개 소방서를 광역단위로 운영하는 등, 소방인력의 신규증원을 현행 계획보다 최소화할 필요성이 있음.

○ 강북소방서 신설(99명 증원)

- 강북지역 소방수요에 신속히 대응하고 도봉·강북 2개 자치구 관할에 따른 소방·안전 활동여건 개선을 위해 강북소방서를 신설하려는 것임. 이에 따라 99명(소방정 1, 소방령 3, 소방경 11, 소방위 8, 소방장 21, 소방교 30, 소방사 25)의 소방직 공무원을 증원하기 위한 것임.

**【참고】 강북소방서 조성 개요**

- 위 치 : 강북구 번동 365-1(북부도로사업소 내)
- 규 모 : 지하1층, 지상4층, 연면적 5,488㎡, 부지면적 3,960㎡
- 기 간 : '08.1 ~ '12.4월
- 기 구 : 3과 10팀 4안전센터 1구조대
- 관할구역

소방서	관할구역	⇒	소방서	관할구역
도봉소방서	강북구 및 도봉구 일원		도봉소방서	도봉구 일원
			강북소방서	강북구 일원

12) 은평병원 어린이 발달센터 운영인력 증원

- 은평병원 내 “어린이발달센터”는 저소득 취약계층의 중증 발달장애 아동(언어, 행동, 학습, 정서, 사회성 등의 발달영역에서 장애)을 위한 전문치료센터임.
- 장애아동의 체계적이고 종합적인 치료와 증가하고 있는 중증 발달장애 아동의 수요가 증가함에 따라 이에 대응하기 위해 행동장애 치료를 위한 ‘행동인지 치료분야’(의료기술 8급 1명)와 ‘발달장애’ 아동을 위한 보육프로그램 관련 인력(의료기술 8급 2명) 등 의료기술 관련 인력 보강이 필요한 실정임.

**< 은평병원 어린이발달센터 현황 >**

- ▶ 개 원 : '11. 3. 9
- ▶ 위 치 : 은평구 응암동 232-3(은평병원 남측)
- ▶ 주요시설 : 지상 3층 (건축면적 708.41㎡, 연면적 1,386.13㎡)
- ▶ 주요기능
  - 소아정신과 전문의 외래진료 업무
  - 어린이 낮병동, ADHD(주의력결핍·과잉행동장애) 클리닉, 발달장애 집단·개별치료
- ▶ 주요 프로그램
  - 어린이 낮 병동(각 반 담임이 프로그램 전반을 관리, 영역별 치료는 분야별 치료사가 담당)
  - 외래 집단치료(행동정서·발달장애, 사회성치료, 학교적응반 등 다양한 집단치료 프로그램운영)

#### 4. 질의 및 답변요지

- 강북소방서 등 소방직 3교대 시행이 2단계, 3단계로 확대될 경우 일반직공무원의 정원은 줄고, 소방공무원의 정원을 점점 증가하게 되는 실정임. 소방업무는 국가사무이므로, 정원확대에 따른 중앙정부 지원 요구 등 서울시 차원의 요구사항은 없었는지?
  - 기획조정실장 답변 : 소방직 공무원의 증가는 우려되며, 중앙정부의 기초가 작은 정부, 즉 정원 동결이기 때문에 정원확대를 위한 별다른 요구사항은 없었음.
- 정원감축에 대해 우리위원회 의원님들이 기능직·하위직급에 대한 차별을 우려하고 있는데 이에 대한 대책은?
  - 기획조정실장 답변 : 일부 그렇게 볼 수 있으나, 기능직의 경우 일반 직렬로 통합을 추진하는 추세여서 일반직으로 전환을 추진할 계획임. 정원관리에 보다 신중을 기하고, 의원님들이 우려하는 점을 염두에 두겠음.
- 정원 감축시 공무원 노조의 의견도 수렴하거나 합의를 하고 있는가?
  - 기획조정실장 답변 : 노조의 의견을 듣고 합의를 하고 있음.

#### 5. 수정안의 요지

#### 6. 심사결과 : 「원안 가결」 (부대의견 붙임)

본 안건에 대하여 **부대의견**을 붙여 의결하기로 하였음.

“집행부에서는 비정규직을 정규직으로 전환하는 노력과 함께, 민간위탁에 따른 비정규직화를 방지할 수 있는 대책을 수립하여 우리위원회에 신속히 보고할 것과 향후 동 조례안 개정시 이를 반영하는 조건으로 의결한 것이므로, 이를 철저히 이행할 것.”

(재적위원 12명, 참석위원 8명 전원찬성)

#### 7. 소수의견 요지 : 「없음」

#### 8. 기타 필요한 사항 : 「없음」

서울특별시 조례 제 호

## 서울특별시 지방공무원 정원조례 일부개정조례안

서울특별시 지방공무원 정원조례 일부를 다음과 같이 개정한다.

제2조 본문 중 “16,056명”을 “16,283명”으로 하고, 같은 조 제1호 중 “9,562명”을 “9,520명”으로, 같은 조 제2호 중 “5,800명”을 “6,051명”으로, 같은 조 제3호 중 “449명”을 “461명”으로, 같은 조 제4호 중 “245명”을 “251명”으로 한다.

별표 3의 총계란 중 계 “16,056”을 “16,283”으로, 일반직 계란 중 계 “6,540”을 “6,558”으로, 3급란 중 계 “19”를 “18”로, 본청 “9”를 “8”로, 4급란 중 계 “186”을 “194”으로, 본청 “104”를 “110”으로, 의회사무처 “14”를 “16”로, 5급이하 소계란 중 계 “6,294”를 “6,305”로 하며, 연구직 계란 중 계 “295”를 “303”으로, 연구사란 중 계 “250”을 “258”로 하며, 소방공무원 계란 중 계 “5,800”을 “6,051”으로, 소방정란 중 계 “25”를 “26”으로, 직속기관 “24”를 “25”로 하며, 소방령 이하 계란 중 계 “5,769”를 “6,019”로 하며, 교육공무원 계란 중 계 “449”를 “461”로, 교수 등란 중 계 “386”을 “398”로, 직속기관 “386”을 “398”로 하며, 기능직 계란 중 계 “2,840”을 “2,778”로 한다.

부칙

이 조례는 공포한 날부터 시행한다.

신·구조문 대비표

현 행	개 정 안
<p>제2조(정원의 총수) 서울특별시에 두는 지방공무원의 정원의 총수를 <u>16,056명</u>으로 하며 다음 각 호와 같다.</p> <p>1. 집행기관의 정원 : <u>9,562명</u></p> <p>2. 본청·소방학교·소방서 등에 두는 소방공무원의 정원 : <u>5,800명</u></p> <p>3. 지방공립대학에 두는 교육공무원의 정원 : <u>449명</u></p> <p>4. 의회사무기구의 정원 : <u>245명</u></p>	<p>제2조(정원의 총수) ----- -----<u>16,283명</u>----- -----.</p> <p>1. 집행기관의 정원 : <u>9,520명</u></p> <p>2. 본청·소방학교·소방서 등에 두는 소방공무원의 정원 : <u>6,051명</u></p> <p>3. 지방공립대학에 두는 교육공무원의 정원 : <u>461명</u></p> <p>4. 의회사무기구의 정원 : <u>251명</u></p>

## 현 행

### 【별 표 3】

서울특별시 정원관리기관별 직급별 정원표

구 분	계	본 청	의회 사무처	직속 기관	사업소
총 계	<b>16,056</b>				
정무직 계	2				
일반직 계	<b>6,540</b>				
1급 ~ 2·3급	26				
3급	<b>19</b>	<b>9</b>		1	9
3·4급	5				
4급	<b>186</b>	<b>104</b>	<b>14</b>	7	61
4·5급	10	10			
5급이하 소계	<b>6,294</b>				
별정직 계	107				
연구직 계	<b>295</b>				
연구관	45				
연구사	<b>250</b>				
지도직 계	23				
소방공무원 계	<b>5,800</b>				
소방준감	5				
소방정	<b>25</b>	1		<b>24</b>	
소방정 또는 기술서기관	1				
소방령 이하 계	<b>5,769</b>				
교육공무원 계	<b>449</b>				
총 장	1				
교수 등	<b>386</b>			<b>386</b>	
조 교	62				
기능직 계	<b>2,840</b>				

## 개 정 안

### 【별 표 3】

서울특별시 정원관리기관별 직급별 정원표

구 분	계	본 청	의회 사무처	직속 기관	사업소
총 계	<b>16,283</b>				
정무직 계	(현행과 같음)				
일반직 계	<b>6,558</b>				
1급 ~ 2·3급	(현행과 같음)				
3급	<b>18</b>	<b>8</b>		1	9
3·4급	(현행과 같음)				
4급	<b>194</b>	<b>110</b>	<b>16</b>	7	61
4·5급	(현행과 같음)				
5급이하 소계	<b>6,305</b>				
별정직 계	(현행과 같음)				
연구직 계	<b>303</b>				
연구관	(현행과 같음)				
연구사	<b>258</b>				
지도직 계	(현행과 같음)				
소방공무원 계	<b>6,051</b>				
소방준감	(현행과 같음)				
소방정	<b>26</b>	1		<b>25</b>	
소방정 또는 기술서기관	(현행과 같음)				
소방령 이하 계	<b>6,019</b>				
교육공무원 계	<b>461</b>				
총 장	(현행과 같음)				
교수 등	<b>398</b>			<b>398</b>	
조 교	(현행과 같음)				
기능직 계	<b>2,778</b>				