



제261회 시의회 정례회  
교 통 위 원 회

시민 삶의 질과 도시품격을 높이는 서울교통

# 주요 업무 보고

2015. 6. 26

도시교통본부

# 보고 순서

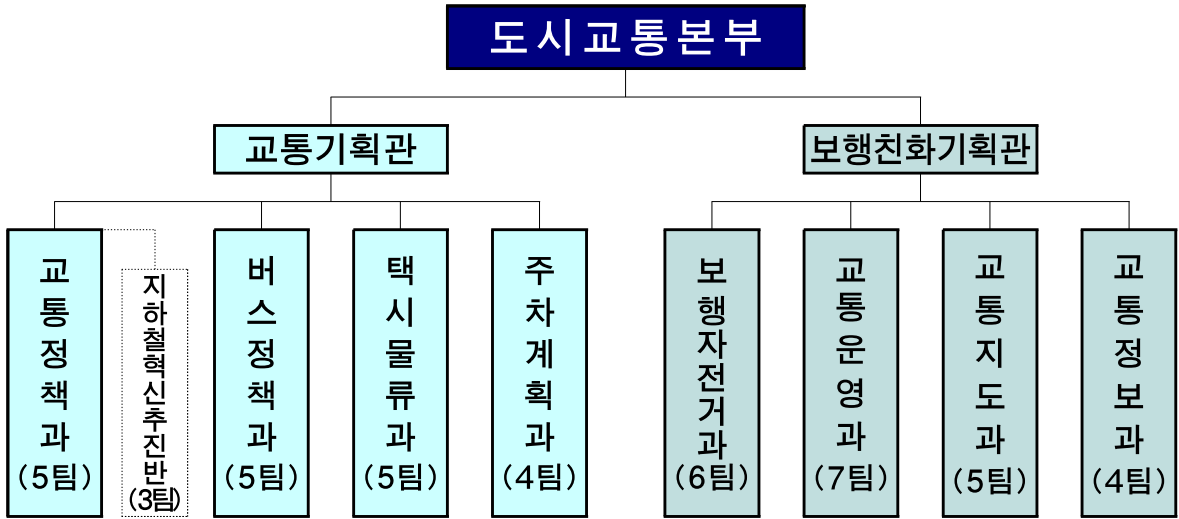
I. 기본 현황

II. 비전 및 정책 지표

III. 주요 업무 보고

# I. 기본 현황

**조직현황** - 1본부 2관 8과 1추진반 1TF팀('15.6월 현재)



※ 택시물류과 택시서비스TF팀 운영

**인력현황** - 총 324명(2급 1, 4급 10, 5급 45, 6급 이하 268), ('15.6월 현재)

## 주요기능

부서명	주요업무
교통정책과	교통정책 수립, 교통수요관리, 신교통수단, 지하철공사 운영 관리, 교통정책 홍보
지하철혁신추진반	지하철 양공사 통합 업무(양공사 조직·인력 재설계 및 재무설계, 통합관련 노사협력 사항), 지하철 양공사 지도·감독
버스정책과	버스정책 수립, 버스·마을버스 노선관리, 시내버스 인·면허 관리, 버스 재정지원
택시물류과	택시정책 수립, 택시운송사업, 자동차 관리, 화물 등 물류행정에 관한 사항, 화물터미널 관리
주차계획과	주차계획 수립·조정, 주차장 건설 및 운영관리, 버스차고지 조성관리, 버스터미널 관리
보행자전거과	보행친화도시 조성, 보호구역 개선, 자전거이용 활성화 추진, 자전거도로 설치 및 관리, 교통약자 이동편의 증진
교통운영과	교통운영, 교통소통 개선, 중앙버스전용차로, 교통신호등, 교통안전시설 관리
교통지도과	불법 주정차 및 사업용 차량 단속, 120교통불편신고 처리, 과태료 부과 징수
교통정보과	서울TOPIS 운영, BMS·BIS 운영 및 관리, 교통정보 서비스 제공 및 홍보, 도시고속도로관리센터 운영

## 예 산

- 세입 : 1,226,397백만원, 세출 : 2,080,305백만원

### ■ 세 입

< 단위 : 백만원 >

회 계	2015년	2014년	증감액	증감율(%)
총 계	1,226,397	1,259,350	△32,953	△2.6%
일반회계	11,815	14,841	△3,026	△20.4%
특별회계	1,214,582	1,244,509	△29,927	△2.4%
교통사업특별회계	1,157,659	1,177,517	△19,858	△1.7%
교통관리계정	870,449	773,409	97,040	12.5%
주차장관리계정	177,371	165,951	11,420	6.9%
교통개선분담금계정	109,839	238,157	△128,318	△53.9%
도시철도건설사업비특별회계	34,743	30,905	3,838	12.4%
광역교통시설특별회계	22,180	36,087	△13,907	△38.5%

※ '15년 세입은 1,226,397백만원, '14년 1,259,350백만원 대비 32,953백만원(2.6%) 감소

### ■ 세 출

< 단위 : 백만원 >

구 분	2015년	2014년	증감액	증감율(%)
총 계	2,080,305	2,468,367	△388,062	△15.7%
행정운영경비	33,925	34,233	△308	△0.9%
사업비	1,116,727	1,136,393	△19,666	△1.7%
재무활동	924,930	1,293,178	△368,248	△28.5%
예비비	4,723	4,563	160	3.5%
일반회계	815,809	836,155	△20,346	△2.4%
재무활동	815,809	836,155	△20,346	△2.4%
교통사업특별회계	1,071,245	1,123,406	△52,161	△4.6%
행정운영경비	33,925	34,233	△308	△0.9%
사업비	926,041	940,105	△14,064	△1.5%
재무활동	107,850	145,251	△37,401	△25.7%
예비비	3,429	3,817	△388	△10.2%
도시철도건설사업비특별회계	176,131	492,959	△316,828	△64.3%
사업비	176,131	182,459	△6,328	△3.5%
재무활동	-	310,500	△310,500	△100%
광역교통시설특별회계	16,920	15,847	1,073	6.8%
사업비	14,355	13,829	526	3.8%
재무활동	1,271	1,271	-	-
예비비	1,294	747	547	73.2%
도시개발특별회계	200	-	200	100%
사업비	200	-	200	100%

※ '15년 세출은 2,080,305백만원, '14년 2,468,367백만원 대비 388,062백만원(15.7%) 감소

## II. 비전 및 정책지표

### 비전체계

비 전

**시민 삶의 질과 도시품격을 높이는 서울교통**

목 표

사람중심의  
교통환경 조성

편리하고 효율적인  
교통서비스 제공

추진과제

안전 최우  
선 교통 체계  
구 축

사람중심의  
도심교통 체계  
및  
보행환경 개  
편

지속 가능·  
미래대응형  
교통시스템

소통과 협치  
의  
교통 행정  
착

추진전략

- ◆ 시민, 타행정기관, 운행기관, 종사자 등과 소통·협치 강화
- ◆ 합리적 요금조정, 국비 확충 등 재정적 안정화 방안 추진
- ◆ 부문별 계획의 연계조정을 통한 종합적·제도적 접근

## 주요정책지표

분야	지 표 명	단위	2014	2015	2016	2017	2018	
교안	통전	교통사고 사망자 감소율('12년 대비)	%	20	25	30	35	40
		1~4호선 노후 전동차 비율	%	41	37	37	32	27
		대각선 횡단보도 확대	개소	63	73	87	101	107
		교통사고 잦은 곳 개선	개소	971	1,006	1,046	1,086	1,126
사중	람심	자전거 도로 연장	km	724	745	772	880	1,000
		공공자전거 운영 대수	대	378	2,000	3,000	10,000	13,000
		보행 전용거리 운영	개소/km	67/21.2	75/25.3	85/28.7	95/32.1	105/35.5
		저상버스 도입 대수	대	2,496	3,111	3,546	3,980	4,480
		초등학교앞 시간제 차량통행제한	개소	46	56	71	86	101
지속가능 미래대응		도시철도 연장	km	327.1	331.6	352.1	352.1	353.2
		중앙버스전용차로 확충	km	117.5	119.3	119.3	132.3	134.5
		주택가 주차장 확보율	%	99.5	99.6	99.7	99.8	99.9
		대중교통 수단분담률	%	66.0	66.4	67.0	67.5	68.0
		승용차 수단분담률	%	22.6	22.1	21.6	21.1	20.6
		시내버스 배차 정시성	%	93.1	93.1	93.3	93.5	93.6
협공	치유	대중교통 이용 만족도	점	79.0	80.3	80.5	80.6	80.7
		택시 이용 만족도	점	77.0	77.5	78.0	79.0	80.0
		나눔카 이용 회원수	천명	350	400	450	500	550

# Ⅲ. 주요 업무보고

## 1. 안전 최우선의 교통체계 구축

- ① 교통분야 메르스 확산방지 대책 추진
- ② 지하철 9호선 혼잡도 개선 추진
- ③ 교통사고 감축을 위한 교통안전교육 강화 및 시설개선
- ④ 불법 주·정차 감소 대책 추진
- ⑤ 사업용 자동차 위법행위 단속 추진
- ⑥ 무인단속시스템 확대 및 성능개선 추진

## 2. 사람중심의 도심교통체계 및 보행환경 개편

- ① 보행환경 개선 추진
- ② 서울역 주변 교통대책 추진
- ③ 서울형 공공자전거 구축
- ④ 자전거 인프라 확충 및 편의시설 개선
- ⑤ 자전거 안전문화 정착

## 3. 지속가능·미래대응형 도시교통시스템 정립

- ① 대중교통 요금조정 관련 후속조치 추진
- ② 도시철도 노선별 사업실행 가시화
- ③ 수도권 광역철도망 확충
- ④ 서울 지하철 통합 혁신 추진
- ⑤ 지하철 역명병기 유상판매 추진
- ⑥ 시내버스 표준운송원가 한도 내 실비정산 확대추진
- ⑦ 시내버스 연료절감장치 확대 장착 추진
- ⑧ 버스회사 파산관련 대응 추진
- ⑨ 강남순환도시고속도로 교통관리시스템 구축 추진
- ⑩ 공영주차장(한강진역, 천호역) 금지 조정

## 4. 소통과 협치의 교통행정 정착

- ① 택시회사 평가 및 인증제 시행
- ② 고급택시 등 택시서비스 다양화
- ③ 외국인 관광택시 신규 운영사업자 선정
- ④ 부설주차장 나눠쓰기 사업 추진

“안전한 대중교통 이용환경을 만들고 교통사고 사망자를 반으로 줄이겠습니다.”

# 1. 안전 최우선의 교통체계 구축

① 교통분야 메르스 확산방지 대책 추진

② 지하철 9호선 혼잡도 개선 추진

③ 교통사고감축을 위한 교통안전교육 강화 및 시설개선

④ 불법 주·정차 감소 대책 추진

⑤ 사업용 자동차 위법행위 단속 추진

⑥ 무인단속시스템 확대 및 성능개선 추진



다중이용 교통시설에 대한 방역 및 위생 관리 강화를 통한 이용 시민의 메르스 감염 예방 및 확산 방지

## □ 추진 방향

- 지하철, 버스, 택시, 터미널 등 교통수단 및 교통시설 위생 관리 강화
- 운수종사자 감염 예방을 통한 대중교통 서비스 안정적 공급
- 응급상황 조치요령 및 감염예방 수칙 교육을 통한 시민안전 확보

## □ 추진실적

### ① 메르스 감염 예방을 위한 교통시설 방역 강화 및 위생용품 비치

- 교통수단별 차량 및 시설 방역·소독 강화
  - ① 지하철 : 역사 307개, 차량 3,715량
    - 차량 및 역사 방역·소독 주기 단축 : 주1회 → 일1회(6.17)
    - ※ 에스컬레이터 손잡이 등 시민 다접촉 시설 수시 알코올 소독 시행
    - 메르스 확진자 이용 지하철 방역 강화 : 인지 당일 역사 전체 소독
    - ※ 137번 환자 이용 지하철 역사(일원, 교대, 서울대입구) 및 전동차 특별소독(6.15)
  - ② 버 스 : 정류소 6,064개소, 차량 13,130대
    - 운행 종료 후 차량 방역·소독(일1회), 승차대 방역·소독(월1회)
    - 대형병원(57개소) 인근 정류소(127개소) 방역 강화(일1회)
  - ③ 택 시 : 승차대 413개소, 차량 72,150대
    - 운행전 방역 및 승객 승·하차 시 수시 소독, 택시 승차대 소독(주1회)
    - 메르스 확진 환자 탑승 택시 소독 후 72시간 운휴 조치
  - ④ 터미널(5개소), 실내 주차장(16개소) 등 다중이용시설 소독(일1회)



〈지하철 역사 소독〉



〈전동차 소독〉



〈 시내버스 소독〉



〈택시 소독〉

- **교통수단 및 시설내 위생물품 비치 및 마스크 시민 배부**
  - 지하철 역사, 버스, 택시 차량 내, 터미널 대합실 등 손세정제, 마스크 비치
    - 손세정제 20만개, 손소독기 653대 비치, 마스크 2백만개 등 배부

## ② 메르스 시·도간 확산 방지를 위한 발열감지기 설치

- **광역교통시설에 발열감지기 설치·운영(6.16)**
  - 김포공항, KTX역사(서울역, 용산역) 총 9대 설치
  - 자치구 운영인력 1일 36명 파견(06시~23시)
  - 응급상황 발생에 대비하여 市 대책본부, 관할 보건소와 긴밀 협조
    - ※ 여객터미널 4개소(서울고속, 센트럴시티, 남부, 동서울) 발열감지기 설치예정(6월중)



## ③ 대시민 홍보 및 운수종사자 위생관리 강화(6.5~)

- **메르스 감염 예방을 위한 대시민 홍보 강화**
  - 지하철 역사 및 전동차 내부, BIT, VMS, 교통정보 홈페이지, 터미널 등 대중교통 수단·교통시설 홍보매체 활용 영상 및 안내방송 실시
    - ※ 홍보내용 : 메르스 감염 예방 수칙(손씻기, 기침예절등), 핫라인 전화번호 안내 등
- **운수종사자 개인위생 관리 및 감염 예방 교육 강화**
  - 승무전 체온 측정 등으로 고열, 기침 등 증세 종사자 승무 배제
  - 승객 접점 직원 마스크 착용 의무화 및 사무실 등에 위생용품 비치
  - 전직원 대상 메르스 감염예방 수칙 및 개인 위생관리 교육 실시(일1회)

## □ 향후계획

- **메르스 대유행 및 장기화에 대비한 대중교통 이용 시민 행동요령 및 수송대책 마련 등 비상대응체계 구축**
  - 대중교통 이용 시 개인마스크 착용 의무화, 운수종사자 유고시 대체 인력 투입 계획 등 마련
    - ※ 지하철·버스 등 분야별 전염병 대응 매뉴얼 마련

지하철 9호선 2단계구간 개통(3.28) 이후 운행상황을 분석, 혼잡도 개선방안 지속 추진

### □ 개통 이후 운행상황

- 출근시간대 분산으로 1단계 평시수준 유지 및 2단계 안정적 증가세
  - 평일 오전 출근 시 1단계 상행 7:30 이전 3.6%, 8:30~9:00 6.6%, 9:00~10:00 9.3% 증가한 반면, 최고 혼잡시간대인 7:30~8:30는 2.3% 증가
  - 전구간 평균 이용객은 개통 후 5만명 증가(11.1%↑, 457천명→507천명)
- 2단계구간 개통 이후 사고·장애 등 개통 전보다 오히려 감소
  - '15년 현재까지 개통이후 경미한 장애 포함 사고·장애 1건 발생(개통 전 7건)

➡ **✦ 現 추세 상 추가열차 투입 시점('16.8)까지 안정적 운행 예상**  
 - 당초 '15년도 예측수요는 61만 명이었으나, 현재 51만명으로 추세 반영 시 최초 증차 시점('16.8)까지 54만명으로 안정적 운영 가능

### □ 향후 관리운영 계획

- 안전사고 예방을 위한 안전대책 보완·강화
  - 예비 선로전환기 1대 비치(6월) 및 출구·환승게이트 11대 추가설치
  - 안전요원 지속 투입(56명) ※ 9월까지 운영 후 연장 검토
- 1·2단계 운영주체 이원화 보완 대책 추진(안전관리협의회 운영)
  - 주기적 협의회 개최(월1회), 공동 매뉴얼에 따른 합동훈련 실시(분기별)
- 혼잡시간대 분산을 위한 대시민·기업 대상 홍보 등 지속추진
  - 유연근무제 참여 시 교통유발부담금 경감, 조조할인제 시행 등

### □ 추진일정

- 출구 및 환승게이트 추가 설치 : '15.10월
- 교통유발부담금 경감 등에 관한 조례개정 : '15.12월
- 추가 전동차 투입 : '16.8월

「교통사고 사상자 줄이기 종합대책」의 일환으로 연령대별 맞춤형 교통안전교육 프로그램 운영 및 교통안전 시설개선 추진

## □ 사업개요 및 방향

- 연령대별 특성을 고려한 맞춤형 교통안전교육 프로그램 운영
- 지속적인 교육 및 시설개선으로 교통사고 예방 및 사상자 감축
  - 교통사고 사상자 줄이기 목표 : '20년까지 50% 감축('12년 424명 대비)

## □ 추진실적

### ① 연령대별 맞춤형 교통안전교육 시행

- **어 르 신** : 찾아가는 맞춤형 교통안전 교육(노인복지관, 경로당 등)
  - 영등포노인복지관 등 14개소 총 2,411명 교육('15.4.28~5.29)
    - 3D 애니메이션 및 멀티터치스크린 교육, 경찰관 강의, 교통안전송 부르기 등
  - 경로당 등 교통안전 취약계층 대상 찾아가는 교육 시행('15.8~11)
- **미취학아동** : 어린이 교통사고 예방 뮤지컬 교육 '노노이야기' 추진('15.8~)
  - 교통안전규칙을 어린이 눈높이에 맞춰 학습할 수 있는 공연식 교육
  - 17개 자치구별 일정에 따라 추진 ※ 메르스 확산으로 안정화 시까지 연기
- **초등학생** : 초등1~2학년용 맞춤형 교통안전교재 제작('15.8)
  - 교재구성(3종) : 교사용 지도서, 수업용 디지털 콘텐츠, 실습교구
  - 市 교육청과 협력, 초등학교 교통안전교육 교재로 활용

교사용 지도서 제작	디지털 콘텐츠 개발	실습 교구
		
6,000부	온라인으로 제공(T-GIS)	모형신호등+횡단보도 매트



## 2] 교통안전시설 개선 추진

- 교통사망사고 예방 및 재발방지를 위한 『무단횡단금지시설』 보강
  - 용산 청파로 등 17개 구간, 약 3.6km에 무단횡단금지시설 설치
  - 경찰·자치구 요청지점, 사고내역, 시공성 등 종합적 검토 후 대상지점 선정



〈무단횡단금지 시설〉



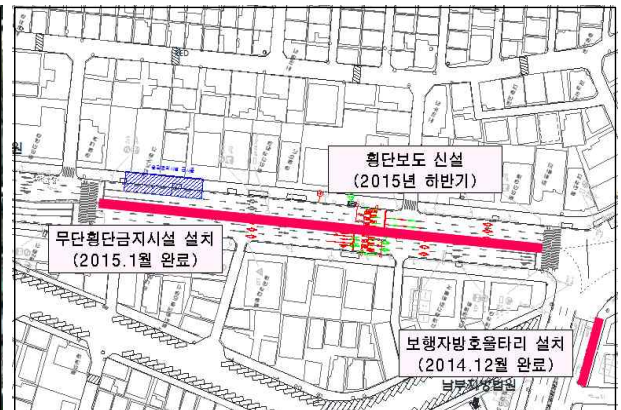
〈보행자 보호울타리〉

- 무단횡단 사고 예방을 위한 『횡단보도』 설치

- 보행자 동선에 맞게 횡단보도 신설(신정네거리, 개웅초교 입구 등, '15년 하반기)



〈횡단보도 설치 및 시설보강(구로구 개웅초교입구)〉



〈횡단보도 설치(양천구 신정네거리)〉

## □ 추진일정

- 어르신 교통안전교실 운영 및 '노노이야기' 추진 : '15.8~11월
- 맞춤형 교통안전교재 제작·보급 : '15.8월
  - 서울소재 초등학교 600여 개소
- 무단횡단금지시설 설치 : '15.8~10월

시민불편·안전을 위협하는 불법 주·정차에 대한 탄력적 단속 활동 전개로 시민안전 및 보행환경 개선

#### □ 사업개요

- 단속구간 : 市 - 왕복 6차로이상 도로, 區 - 왕복 6차로미만 도로
  - 단속방법 : 이동식(CCTV 탑재, 일반차량), 고정식(관제센터), 도보 및 시민신고
- 【최근 5년간 단속실적 현황】 (단위 : 천건)

구 분	2015년 5월말	2014년	2013년	2012년	2011년
합 계	1,341	3,015	2,649	2,709	2,662
서울시	184	457	427	450	441
자치구	1,157	2,558	2,222	2,259	2,221

#### □ 추진실적

- 보행 안전을 위협하는 보도(인도) 불법 주·정차 강력 단속 추진
  - 고질·불법 차량 즉시 견인 가능하도록 「주정차 단속앱」 기능추가('15.6)
- 안전과 소통에 지장을 주는 운전자 탑승 불법주정차 단속('15.6~)
  - 사회적손실, 형평성 고려, 운전자 탑승 시 계도에 거치는 관행 개선
- 시민안전 및 불편 버스정류소 정차질서 시범 단속 추진('15.6)
  - 대중교통 이용 시민의 안전과 원활한 시내버스 소통 도모(22건 단속)
- 이륜차 과밀 운행 청계천 일대 이륜차 불법 운행 정비('15.3)
  - 현장 대응 팀(단속·계도요원 16명) 혼잡 지역(청계5가~청계7가) 배치
  - 시민신고 활성화 위한 「서울 스마트 불편신고 앱」 개편 추진('15.7)
- 긴급차량(소방차) 통행로 확보를 위한 맞춤형 대책 추진
  - 소방차 통행 불가 지역 전수조사('15.3) 및 소방차 길 터주기 홍보 추진

#### □ 추진일정

- 도심 혼잡지역 단속을 위한 자전거순찰대 시범 운영 : '15.9월

택시, 콜밴 등 사업용자동차의 위법행위를 강력한 단속과 행정처분으로 근절함으로써 시민안전 확보 및 편리한 교통서비스 제공

## □ 사업개요

- 단속인원 : 134명(일반직 14, 시간선택제임기제 120)
- 단속대상 : 택시(승차거부, 호객행위 등), 콜밴(미터기 설치, 상호 미표시 등), 통학버스(중고생대상불법 유상운송 행위)
- 중점 단속지역
  - 택시·콜밴 : 인천·김포공항, 강남대로, 홍대입구, 종로 등 20개 지역
  - 통학 버스 : 서울시내 중·고교 701개교(중 383, 고 318)

## □ 추진실적

- 택시·콜밴 불법운행 단속(14%감소) : 1,819건('14.5) ⇒ 1,573건('15.5)
  - 승차거부 삼진아웃제 시행(택시발전법 시행, '15.1.29)으로 감소 추정
- 외국인 관광객대상 택시 불법행위 단속 : 78건('15.5 현재)
  - 단속반 운영(일반직 6, 시간선택제임기제 10) 및 김포공항, 명동 등 집중단속
    - ▶ 승차거부 50건, 빈차등 미표시 26건, 기타 2건 등
- 통학버스 불법운행 계도('15.3~4) 및 단속('15.5~) : 90건
  - 64개 학교 점검완료, 위법행위 적발 후 고발 또는 행정처분 의뢰
    - ▶ 전세버스 불법영업 83건, 자가용 유상행위 7건
- 전세버스 불법운행 단속(10.5%증가) : 539건('14.5) ⇒ 596건('15.5)
  - 소화기 미비치, 차내 불법개조, 노래반주기 설치 등 집중단속

## □ 추진일정

- 외국어가능 시간선택제임기제공무원(6명) 배치 : '15.8월
- 사업용자동차 불법행위 단속 지속 추진 : '15.1~12월

불법주정차 및 버스전용차로 위반 무인단속시스템에 대한 성능개선 및 유지관리를 추진하여 원활한 교통 소통 및 안전 확보

### □ 사업개요

- 사업기간 : '15.7~12월(계약일로부터 6개월)
- 사업비 : 2,184백만원(시설비 2,055 / 감리 및 시설부대비 129)
- 사업내용 : 단속 CCTV 성능개선 및 신설(59대)

### □ 추진사항

- 버스전용차로 단속카메라 신설지점 자치구 의견 수렴('15.1)
- 업체별 기술현황 및 센터단속 사례 조사('15.2~4)
- 전문가 자문회의('15.5.6) 및 기술설명회 개최('15.5.20)

### □ 추진계획

- 노후 CCTV(57%) 개량 및 교통 혼잡지역 버스전용차로 CCTV 신설
- 무인단속시스템의 표준화 및 장애요인 최소화 방안 마련

현 행	개 선
<ul style="list-style-type: none"> <li>○ 각 지점마다 서버 설치               <ul style="list-style-type: none"> <li>- 분진·열로 고장 잦음</li> <li>- 현장출동 후 수리</li> <li>- 많은 현장장비 필요</li> </ul> </li> <li>○ 개발업체별 단속장비 제어 프로토콜 적용</li> </ul>	<ul style="list-style-type: none"> <li>○ 서버를 센터에 설치               <ul style="list-style-type: none"> <li>- 분진·진동·발열 예방가능</li> <li>- 센터내 장애복구 시간단축</li> <li>- 현장장비 간소화</li> </ul> </li> <li>○ 세계수출 지향형 무인단속 솔루션 개발               <ul style="list-style-type: none"> <li>- 단속제어 프로토콜 표준화</li> </ul> </li> </ul>

### □ 추진일정

- 사업발주 및 추진 : '15.7월
- 준공 및 무인단속시스템 운영 : '15.12월



“도심교통체계와 보행환경 개편으로 사람중심의 교통환경을 조성하겠습니다.”

## 2. 사람중심의 도심교통체계 및 보행환경 개편

① 보행환경 개선 추진

② 서울역 주변 교통대책 추진

③ 서울형 공공자전거 구축

④ 자전거 인프라 확충 및 편의시설 개선

⑤ 자전거 안전문화 확산

# 1

## 보행환경 개선 추진

보행자 우선도로 및 보행환경 개선지구 조성사업을 시민 생활권 중심으로 추진하여 안전하고 편리한 보행환경 조성

### □ 추진방향

- 지역 여건에 맞는 보행환경 개선사업 모델 발굴 및 확산
- 자치구 공모, 지역주민 참여 등 '주민 주도형' 사업 시행

### □ 추진실적

- 자치구 공모, 주민 협의체를 통한 '보행자 우선도로' 조성 추진(13개소)
  - 신청지(36개소) 중 현장조사 및 선정위원회를 통해 대상지 선정('15.4)
  - 전문기관(건축도시공간연구소)과 협의하여 설계 실시('15.5~6)
    - ▶ 사업대상지 설계 지원 및 모니터링 등 업무협력 MOU 체결('15.5.22)
- 아이디어 공모 등 시민 주도형 '보행환경 개선사업' 시행(5개소)
  - 자치구공모(3개소) : 영등포 영중로 지구, 성동 서울숲 주변, 강동 강풀만화거리
    - ▶ 신청지 11개소 중 사업내용 등 외부전문가 선정위원회 평가·결정('15.4)
  - 시민공모(1개소) : 마포구 「성미산 걷고 싶은 길」
    - ▶ 보행친화도시 서울 조성을 위한 시민공모전 금상수상작('15.1월 기선정)
    - ▶ 주민협의체 구성 및 회의 실시('15.4.29), 기본 설계안 작성중('15.6~8월)
  - 지정사업(1개소) : 석촌동 일대(석촌호수~석촌고분간)
    - ▶ 「잠실관광특구」지정 관련, 관광객 증가 대비 보행환경 개선
    - ▶ 사업지 주요 콘텐츠 용역(자치구 주관) 진행 중('15.5~8)



### □ 추진일정

- 기본계획안 확정 및 사업비 배정 : '15.6~'15.7월
- 실시설계 및 공사 시행 : '15.7~'15.10월
- 모니터링 및 평가 실시 : '15.10~'15.11월

**참고자료**

# 보행환경 개선사업 추진현황

**보행자우선도로**

연번	연도	자 치 구	위 치	사업규모
1	'13년	구로구	개봉로3길	폭10m, 연장490m
2		중랑구	면목로48길	폭8m, 연장410m
3		중구	동호로11길	폭8m, 연장500m
4	'14년	노원구	상계로3길	폭8m, 연장370m
5		구로구	경인로15길	폭8m, 연장400m
6		강동구	고덕로38길	폭10m, 연장430m
7		종로구	북촌로5가길	폭6m, 연장240m
8		금천구	금하로 23길	폭10m, 연장420m
9		서초구	방배천로2길	폭12m, 연장325m
10		은평구	연서로21길	폭9m, 연장380m
11		'15년	종로구	우정국로2길, 종로10길
12	용산구		녹사평대로46길	폭5m, 연장380m
13	구로구		시흥대로163길	폭8m, 연장150m
14	서대문		명지대2길	폭8m, 연장170m
15	강서구		까치산로4길	폭8m, 연장300m
16	동작구		노량진로16길	폭8m, 연장300m
17	강동구		동남로65길	폭8m, 연장160m
18	광진구		능동로10길	폭5m, 연장180m
19	금천구		시흥대로122길	폭8m, 연장300m
20	성북구		인촌로27길	폭6m, 연장150m
21	은평구		은평로21길	폭8m, 연장520m
22	관악구		국회단지길	폭12m, 연장190m
23	중랑구	상봉중앙로8나길	폭6m, 연장360m	

**보행환경 개선지구**

연번	연도	자 치 구	위 치	사업규모
1	'13~14년	광진구	구의강변로 보행우선구역	100,000㎡
2		용산구	세계음식문화거리	6,000㎡
3		성북구	성북역사문화지구	280,000㎡
4		중구	명동 보행환경 개선지구	300,000㎡
5		중구	DDP 보행환경 개선지구	170,000㎡
6	'15년	영등포구	영중로 지구	3,200㎡
7		성동구	서울숲길 주변	34,000㎡
8		강동구	성내동 강풀만화거리	64,000㎡
9		마포구	성미산마을길	74,000㎡
10		송파구	석촌동 일대	210,700㎡

서울역 일대 교통여건 변화가 예상됨에 따라 주변도로 교통영향 분석을 통한 시민불편을 최소화하는 교통개선대책 수립·시행

## □ 사업개요

- 사업기간 : 기본 및 실시설계('14.10~'15.9), 공사 시행('15.7~12)
- 사업내용 : 서울역 고가 대체 동서3축 마련 및 주변 16개 교차로 개선
  - 1축 : 만리재로~염천교~퇴계로 축 정비(서울역 교차로, 염천교 교차로 개선)
  - 2축 : 칠패로~송례문~세종대로·남대문로 축 보강(송례문 서측 교차로 신설)
  - 3축 : 청파로~한강대로~퇴계로 축 연계 강화(숙대입구 교차로 좌회전 신설)
  - 원거리 동행경로 우회안내, 대중교통 노선 정비, 관광버스 주차공간 마련 등
- 총사업비 : 18억원('15년 예산)

## □ 추진실적

- 교통환경조사('14.10~11), 교통영향분석 및 교통개선안 마련('14.12~'15.2)
  - 전문가 자문회의(4회), 관계기관 및 자치구 회의(2회)
  - ※ 「서울역 주변 종합교통개선대책 수립」 용역 추진('14.10~'15.9)
- 지역 주민, 전문가 의견 수렴 및 관계기관 협의('14.12~'15.6)
  - 주민설명회(4회), 현장시장실('15.4.17~19), 시·구의원 면담(5회) 등
  - 대한교통학회 회장단 간담회('15.5) 및 교통운영연구회 주관 토론회(2회)
  - 경찰기관 순회방문 설명 및 의견 청취(마포·용산·남대문경찰서, 서울경찰청)
  - 송례문 서측 교차로 신설 관련 문화재현상변경 허가('15.5, 문화재청)
- 교통불편 해소와 대중교통 편의증진을 위한 개선사항 추진
  - 염천교 택시대기행렬 개선, 소일로 관광버스 주차면 설치, 버스정류소 이전 등

## □ 추진일정

- 교통안전시설 심의(서울경찰청), 실시설계 : '15.6~7월
- 공사시행 및 모니터링 : '15.8~12월

**참고자료**

**서울역 주변 교통체계 변경계획**



※ 차량 통행시간(공덕동주민센터↔남대문시장)은 혼잡시간대 5~7분, 비혼잡시간대 2~4분 증가 예상

**퇴계로 대중교통 노선 정비계획**

- ❖ '08년 서울역 고가 통행제한 전 총 12개 노선(왕복 7, 편도 5)
- ❖ '15.6월 현재 총 12개 노선(왕복 3, 편도 9)
- ❖ 서울역 교차로 신호체계 개선 후 총 15개 노선(왕복 8, 편도 7)

○ 퇴계로 편도 운행 ➡ 퇴계로(남대문시장) 왕복운행으로 변경 : 총 5개 노선(왕복)  
 - 왕복 환원(463번, 104번, 507번), 왕복 추가(7013A, 7013B)

○ 광역버스, 공항버스 노선운행 추진 : 총 3개 노선  
 - 광역버스 9701, 9709번, 공항버스 6015번

○ 우회노선 정비를 통한 버스통행시간 단축  
 - 대상노선 : 604번, 7011번  
 - 단축구간 : 세종대로~칠패로 2.4km  
 - 통행시간 : 14분 절감





고효율·저비용의 새로운 공공자전거 시스템을 성공적으로 도입하여 생활교통 수단으로 자전거 이용 활성화 도모

### □ 여의도, 상암동 공공자전거 시범운영 현황('15.4.30 중단)

- 운영규모 : 거치대 44개소, 자전거 378대, 운영센터 1개소
- 이용현황 : 총 78만여건('10.11.1~'15.4.30)

### □ 사업개요

- '15년 2,000대 → '17년 1만대 → '20년 2만대(20대/1만명 규모)
  - 활성화 거점(신촌, 4대문안, 여의도, 상암, 성수) 중심 대중교통 연계지점 스테이션 설치
  - 이용자 편의 및 이용활성화 제고를 위해 촘촘한(300m 간격) 스테이션 배치
- 기존 키오스크 방식에서 스마트폰 앱 활용 대여·반납으로 시스템 간소화
  - 기존대비 대당 구축비 78%(4,960천원), 대당 연간 운영비 60%(1,590천원) 절감
- 민간기업 사회공헌 등 민관 협력으로 사업의 효율적 추진
  - 자전거 확보는 민간기업 기부(2,000대), 분야별 전문가 자문단(16명) 운영(6회)
- 브랜드 개발(심벌, 네이밍 등) 및 체계적인 홍보 추진

### □ 추진실적

- 통합브랜드(심벌, 명칭, 자전거·대여소 디자인) 시민선호도 조사 추진('15.3)
  - 전문가 자문회의, 시민공모, 사례분석 등 병행으로 최종(안) 마련

#### 《 조사개요 》

- ❖ 온라인(엠보팅) : 2015.3.19.(목) ~ 3.25.(수)
  - 참여자(젊은층 중심) : 663명
- ❖ 오프라인(현장조사) : 2015.3.21.(토) ~ 3.22.(일)
  - 참여자(어린이 ~ 어르신, 외국인 등 다양한 계층) : 3,312명
  - 조사지점 : 시청(도서관앞, 덕수궁길), 신촌(연세로), 상암동(MBC광장)

○ **통합브랜드 선정 결과**

① **심벌, 명칭 : 서울형 공공자전거 고유 브랜드로 활용**

- 전문기관 용역, 자문회의(4회), 시민공모로 심벌 기본안 및 명칭 개발

심벌	명칭	디자인
	따릉이	



② **자전거 디자인 : 사용횟수, 저비용 감안한 상용자전거 재구조화**

- 자문회의(4회), 시민의견수렴 등을 거쳐 안전성, 편의성 등을 고려한 디자인 개발

자전거(일반형)	자전거(이색형)		
			

③ **대여소 디자인 : 일반형은 편의성 고려, 이색형은 독창성 고려**

- 전문기관 용역, 자문회의(4회), 개발업체, 사례분석 등으로 3종 개발 후 확정

디자인(기본형)	디자인(이색형 : 예시)
	

○ **대여소 위치선정 : 대중교통 연계, 수요도, 지역특성 등 감안 최적위치**

- 5개 대상지역(신촌, 4대문안, 여의도, 상암, 성수) 후보지 조사('15.3~6)

- 자전거 대여소 위치 적합성, 자전거도로 구축여부 등 조사 분석

- 관계기관·주민 의견수렴 등을 통해 최종 선정('15.7) 및 대여소 시공('15.8)

□ **추진일정**

○ 시스템 구축 및 대여소 설치 : '15.3~8월

○ 시스템 테스트 및 시범 운영 : '15.9월

○ 공공자전거 서비스 본격 운영 : '15.10월

자전거도로 신설과 단절구간 연계, 자전거 우선도로 도입 등을 통한 촘촘한 자전거 이용네트워크 구축 및 시설 정비로 자전거 이용 활성화

## □ 자전거 이용시설 현황(서울시)

(2014.12월말 기준)

자전거도로(km)					자전거주차시설		공기주입기 (대)
계	도로변	하천변	공원	교량	개소	대 수	
724.6	460.2	247.4	10.4	6.6	4,895	143,666	1,060

## □ 추진실적

### ○ 도심 연결 자전거도로 구축 및 자전거도로 정비 시행

- 청계천로 자전거 우선도로 개통('15.6.7)
  - ▶ 청계천로(청계광장~청계7가, 3.4km), 안전표지, 노면표시 등 설치
  - ▶ 청계천 상인 반대어룬 감안, 주말 우선 시행 후 단계적 확대
- 양화로, 마포대로, 동호로 등 도심-한강 연결노선 시범정비(L=4.2km) 추진
  - ▶ 도심연결 자전거간선망 구축 시범사업 실시설계 용역중('15.3~10)



### ○ 생활권 단위의 시민 체감형 자전거 친화마을 조성 추진('15.4~11)

- 생활권 이용특성에 맞는 종합적이고 집중적인 자전거 인프라정비(6개소)
  - ▶ 용산구 이촌1동, 강서구 가양1·2·등촌3동, 구로구 신도림동, 관악구 신사동, 서초구 내곡보금자리, 강동구 명일·상일동 ※'14년 3개소 시범조성(상암,고덕,자양동)
- 자전거 전용도로 설치, 자전거 보관대, 공기주입기 등 편의시설 지원

## □ 추진일정

- 자전거 친화마을 조성완료 및 모니터링 : '15.9~11월
- 도심 연결 한강교량간 연결도로 정비 : '15.10~11월



## 5

# 자전거 안전문화 확산

자전거 안전시설 정비, 자전거도로 관리강화, 배려와 양보의 자전거 이용문화 확산을 통해 안전한 이용환경 조성

### □ 자전거 교통사고 현황(서울시)

(단위 : 명)

구 분	2012년			2013년			2014년		
	발생	사망	부상	발생	사망	부상	발생	사망	부상
계	3,225	29	3,342	3,250	26	3,410	4,065	37	4,295

### □ 추진실적

#### ○ 자전거 안내표지 대폭 증설 및 야간 안전시설 설치('15.3~)

- 사고 위험이 있는 구간에 노면표시 및 표지판 확충
  - ▶ 정비사업구간(19.5km), 자전거친화마을(16.6km) 우선시행
- 야간 시인성 개선을 위한 반사체 등 안전시설 설치



〈안내표지(자전거도로)〉

#### ○ 자전거도로 불법 주행·주정차 계도 및 특별단속 시행

- 불법 주정차 상습구간 대상 시·구 합동 계도·단속('15.4~5)
- CCTV 확대설치(11대→13대) 및 전용차로 위반 단속 시행 추진('15년 하반기)

#### ○ 배려와 양보의 자전거 이용문화 조성

- 자전거 안전교육 활성화 계획 수립 및 시행('15.4~)
  - ▶ 학생교육(초·중·고 70개교, 7천여명), 시민강사교육(100명), 운수종사자 교육(9만여명)
- 안전한 자전거 이용문화 조성을 위한 시민참여 행사 및 캠페인 시행
  - ▶ '서울 자전거축제' 추진(10.15~18, 시청사·서울광장 일대, 국제포럼·정책홍보마당 등)
  - ▶ 자전거 시민봉사단(100명) 위촉 및 순찰·캠페인 활동('15.3~, 15회)

### □ 추진일정

- 자전거 안내표지 및 안전시설 정비 : '15.3~11월
- 하반기 특별 계도·단속 시행 : '15.9월
- 자전거 안전교육 시행 : '15.4~11월

“운영효율화, 재정합리화로 시민이 만족하는 교통서비스를 제공할 것입니다.”

### 3. 지속가능·미래대응형 도시교통 시스템 정립

- ① 대중교통 요금조정 관련 후속조치 추진
- ② 도시철도 노선별 사업실행 가시화
- ③ 수도권 광역철도망 확충
- ④ 서울 지하철 통합 혁신 추진
- ⑤ 지하철 역명병기 유상판매 추진
- ⑥ 시내버스 표준운송원가 한도내 살비정산 확대추진
- ⑦ 시내버스 연료절감장치 확대 장착 추진
- ⑧ 버스회사 파산 관련 대응 추진
- ⑨ 강남순환도시고속도로 교통관리시스템 구축 추진
- ⑩ 공영주차장(한강진역, 천호역) 급지 조정

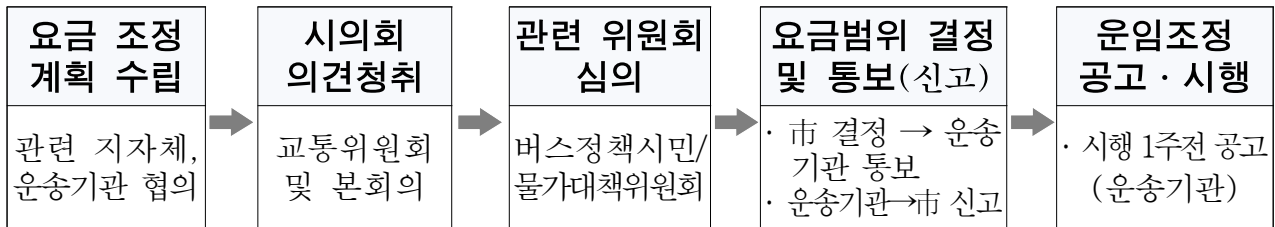
대중교통 요금조정 이후 요금제도 개선 및 운송기관 경영합리화로 시민이 공감할 수 있는 대중교통 요금 정책 추진

## □ 관련 근거 및 절차

### ○ 「도시철도법」 제31조 및 「여객자동차운수사업법」 제8조

- 시·도지사가 요금범위를 결정하고 그 범위 내에서 운송기관이 변경운임을 시·도지사에게 신고

### ○ 요금조정 절차



## □ 추진경과

- 수도권 관련기관 협의('14.8~)
  - 경기·인천·코레일 실무자급 및 본부장급 회의 개최(총 10회)
  - 수도권 전철 연락운송기관 회의개최('15.3~, 9개 기관, 총 5회)
- 시의회 의견청취(교통위원회 및 본회의, '15.4)
- 버스정책시민위원회('15.5.8) 및 물가대책위원회 심의('15.6.18)
- 대중교통 요금조정 범위 결정 및 통보('15.6.18)
- 대중교통 운송기관 요금신고 및 수리('15.6.19)
- 대중교통 요금조정 공고(운송기관, '15.6.20)
- 버스조합 이사장, 전철기관 사장 명의 안내문 제작·게첩('15.6.20)

## □ 요금조정 이후 중점 추진 과제

### 《 추진체계 : 운송기관 경영혁신 TF 구성·운영 》

- ❖ 구성 : 시의원, 시민단체 대표, 도시교통본부장 3인 공동단장 체제
  - 총20명 : 시의원(1), 시민단체(5), 전문가(4), 서울시(4), 운송기관(3), 노조(3)
- ❖ 운영 : '15.5~11 ※1차 회의 5.19(화), 2차 회의 6.18(목) 개최
  - 월1회 정례회의 운영, 필요시 관계부서·기관 참여 및 수시회의 개최

#### ○ 원가구조 합리화 및 투명성 제고 방안 마련

- 전문회계법인을 통한 표준운송원가 용역추진('15.6~11, 6개월)
- 적극적 원가공개 및 시민참여 확대 방안, 제도화 추진안 마련

#### ○ 운수수익 의존도가 높은 경영구조 개선 ⇒ 요금인상 요인 최소화

- 도시재생, 문화예술 등 다양한 분야와 접목한 수익 극대화 모델 마련
- 운송기관 경쟁력 강화, 경영혁신 및 운영체계 최적화 방안 모색
- 장단기별 부대수익 창출 목표 설정 및 세부 추진 계획 수립

#### ○ 지속가능한 대중교통 요금체계 정립을 위한 제도 개선

- 요금조정 시 시민의견 수렴 절차 명문화 및 운송원가 공개 의무화
- 합리적 원가산정 방식, 정산방식 등을 조례·규칙 등에 제도화
- 대중교통 요금수준의 정례적 평가를 통한 요금조정 시기 명문화 등

#### ○ 「주민참여기본조례」에 따라 시민단체 청구, 시민공청회 개최

※ 개최 일시 및 방법 등 협의 중

## □ 추진일정

- 대중교통 요금조정 시행 : '15.6.27(토)
  - 6.27(토) 첫차부터 조정된 요금적용
- 시내버스 원가산정 용역완료, 검증 및 확정 : '15.11월
- 대중교통요금 제도개선 및 경영혁신 계획발표 : '15.11월

도시철도 노선별 맞춤형 추진전략 수립 및 다양한 사업방식 도입을 통해 침체된 민간투자사업의 참여 독려 및 노선건설 조기 추진

## □ 민간투자사업 수행여건 변화

- MRG 폐지('09) 이후 전반적인 민간투자사업 침체 장기화
  - 의정부·용인경전철 등 他지자체 수요예측 실패사례로 재무적투자자 모집 난항
  - 9호선 재구조화 및 市의 철저한 사업관리절차가 오히려 투자심리 위축요인 작용
- 최근 기재부에서 발표한 新 투자위험분담방식(BTO-rs, BTO-a)에 대한 건설사의 관심 급증으로 민자사업 추진 재도약 분위기 조성

### 《 신(新) 민간투자방식 》

- ❖ BTO-rs(위험분담형 : Build · Transfer · Operate - risk sharing)
  - 주무관청과 사업자가 사업시행에 따른 손실 및 초과이익을 50:50 분담
- ❖ BTO-a(손익공유형 : Build · Transfer · Operate - adjusted)
  - 시설의 건설 및 운영에 필요한 최소사업운영비 부족분을 주무관청이 보전

## □ 민자철도의 성공적 추진을 위한 사업설명회 개최('15.7)

- 추진목적 : 민자사업에 대한 市의 적극적인 추진의지를 표명하고 요금체계 및 재정지원정책에 대한 명확한 정보제공
- 대 상 : 주요 건설업체, 금융업계 등
- 주요내용
  - 조조할인제 등 다양한 요금정책 마련, 실수요기반 재정지원정책 제시
    - ▶ 버스와 지하철간 요금 차별화 및 조조할인제 도입으로 수요유인여건 마련
    - ▶ 타 교통수단과 동일요금 징수 및 요금차액·무임수송 손실금 지원방안
  - 노선별 특성에 따른 다양한 사업방식(BTO-rs, BTO-a) 도입 제시
    - ▶ 최근 개정된 민간투자사업기본계획의 투자위험분담방식에 대한 건설사의 기대 반영



## □ 노선별 맞춤형 추진전략 마련

- 노선 특성을 고려한 최적 사업방식 도입
  - 추진방식별 장단점 분석를 통해 노선특성에 적합한 사업방식 적용
    - ▶ 사업성 높은 노선 : BTO 또는 BTO-rs방식 도입
    - ▶ 수요·사업성 낮은 노선 : BTO-a 또는 정부제안 민간투자사업 추진
- 철저한 일정관리를 통해 민간투자사업 단계별 소요시간 최소화
  - 노선별 단계별 추진 일정계획 수립 및 일정관리 철저
  - 예비타당성조사, 민자적격성검증 등 단계별 절차 간소화 협조요청(PIMAC)

## □ 노선별 추진계획

- **신림선** : 7월중 실시협약체결 및 연내 착공
- **동북선** : 연내 협상 재추진, 내년 협약·착공
- **면목선, 서부선, 위례신사선** : 사업자 선정 준비
  - 면목선 : 제3자재공고, 우선협상대상자 선정
  - 서부/위례신사선 : 수정 제안, 적격성재조사 의뢰
- **위례선, 목동선** : 최초 사업제안 준비중, 민간제안 민자사업절차 신속 이행
- **난곡선, 우이신설연장선** : 사업설명회를 통한 사업제안 유도
- **9호선 4단계 연장선** : '15년 하반기 중 예비타당성조사 신청
  - 3단계 연장사업과 연계하여 추진(보훈병원~고덕지구, 3.8km, 재정사업)



## □ 추진일정

- 신림선 실시협약체결, 서울시 민자철도 사업설명회 : '15.7월
- 제안사업 적격성조사, 면목선 우선협상자 선정 등 : '15년 하반기

수도권 광역화로 인한 광역교통 수요에 부응하기 위해 서울지하철 수도권 연장 및 신규 광역철도 확충 등 철도중심 대중교통체계 구축

### □ 사업현황

- 서울도시철도 연장 : 4호선 연장(진접선) 외 2개 사업(35.4km 연장)
- 국가주도 광역철도 : 신안산선 외 4개 사업(148.5km 신설)
- 정부건의 광역철도 : 신분당선 서북부연장 외 4개 사업(114.6km 신설)

### □ 추진계획(실적)

#### 서울도시철도 연장 사업

- 4호선 연장 : 본선구간 - 정부('15 하반기 착공) / 차량기지 이전 - 市(설계중)  
- 차량기지 이전위치 주민(남양주) 반대민원으로 협의 중(권익위 중재 4회 협의)
- 8호선 연장 : 추진계획 수립 및 건설협약 체결('15.6) / 설계발주('15 하반기)  
- 암사~별내(12.9km), 정거장 6개소(서울1), 사업비 1조2,806억원(시비 1,226억원)

#### 정부시행 광역철도 사업

- 신안산선 : 민자적격성 검토중('15.6월 완료 예정) / 만리재역 추가 설치 검토  
- 1단계(안산~여의도) 우선시행 / 2단계(여의도~서울역) 수요재검증 후 추진예정
- 신분당선(강남-용산) : 용산개발 교통분담금(3,300억원)에 대한 국·시비 분담 협의 완료 후 강남~신사 우선 시행('15년말 착공예정)
- 수도권광역급행(GTX) : A노선 기본계획 수립 중('15년말 고시예정)  
- 신분당선 서북부연장과 노선공유 방안 협의(국회간담회 3회, 자문회의 18회)  
※ B,C노선은 정부건의노선(남부광역급행, KTX동북부연장) 활용 등 타당성 확보방안 검토 중

### □ 추진일정

- 착공<하남선, 신분당선(강남~수서)>, 설계(진접차량기지, 별내선) : '15년 하반기
- GTX-A 기본계획 수립 및 국가철도망 구축 반영(국토부) : '15년 하반기

서울시 산하 투자출연기관 혁신방안의 일환으로 안전하고 글로벌 경쟁력이 있는 지하철이 되도록 양공사 통합 추진

### □ 추진방향

- 재무분석 및 참여형 노사협력을 통한 최적 통합 모델 정립
- 전문가, 시의원 등의 참여를 통한 통합혁신 방안 마련

### □ 추진실적

- 통합 혁신을 위한 추진체계 마련('15.1.12)
  - 지하철혁신추진반 설치 및 양공사 통합추진지원단 운영
- 혁신추진위원회 구성·운영('15.3.13) : 전문가 시의원 등 22명
  - 양공사 통합관련 심의·자문 및 상충되는 이해관계 조정(4차례 회의)
- 노사정협의회 구성·운영('15.4.29) : 노사 대표, 전문가 등 19명
  - '노동이사제' 도입, '경영협의회' 설치 등 참여형 노사관계 정립관련 협의 조정
- 최적의 통합안 마련을 위한 분야별 용역 추진('15.5~)
  - 조직·인사분야, 재무컨설팅, 정보시스템 통합, 노사관계 모델 등
- 통합방식(신설, 흡수 등) 결정을 위한 행자부 유권해석 실시('15.5)
- 조직·인사·재무 등 분야별 경영효율화 방안 마련 토론회 개최('15.6.12)
  - 양공사 충분한 의견 수렴을 통한 통합공사의 경영효율화 방향 모색

### □ 추진일정

- 통합 기본계획 수립·발표 : '15.10월
- 통합공사 설립조례 제정 : '15.12월
- 지하철 통합 혁신 완료 : '16.12월



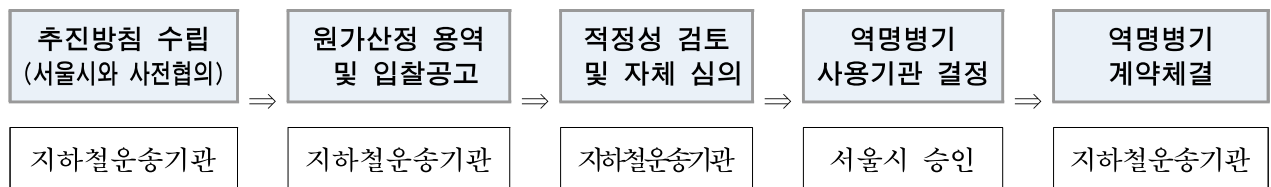
지하철 역명개정(병기) 관련 민원해소와 운송기관의 부대수입 창출을 위한 역명병기 유상판매 추진

## □ 추진배경

- 기관과 기업, 대학 홍보 등을 위한 역명 병기요구 민원 급증
  - 최근 5년간 역명 개정요구는 총 50개역으로 병기 35역, 개정 15역
  - 市지명위원회 부결된 후에도 동일 건으로 지속 역명개정 요구
- 시정 주요분야 컨설팅 시('13.12) 역명병기 유상판매 실시 권고
  - 컨설팅 결과 운송기관 수입증대를 위해 역명병기 유상판매방안 제시
  - ※ 전국 철도 운송기관 중 4개 기관(코레일, 부산, 인천, 대구)에서 역명 유상판매 중

## □ 추진계획

- 역명병기 유상판매 기준 마련
  - 1억 1병기, 1년 이상 5년 이내 계약, 유상판매 비용(감경기준) 등
- 추진절차(안)



- 10개역 시범실시 후 확대 추진
  - 역당 30백만원 적용(상업화 비난여론 등 감안 가격 외 시설성격 등 고려)
  - ※ '16년부터 약 60개역 판매 예정이며, 연간 총 18억 수입예상(30백만원 적용 시)

## □ 추진일정

- 역명병기 유상판매 세부운영지침 수립(운송기관) : '15.7월
- 역명병기 유상판매 시범 실시 : '15.9월

표준정산 방식으로 지급하고 있는 인건비항목 등에 대하여 한도 내 실비정산을 확대하여 인건비 항목의 재정지원 절감 추진

### □ 표준운송원가 개요

- 구성방식 : 가동비(3), 보유비(10) 총 13개 항목
  - 보유비는 전체차량에 대하여 지급하고, 가동비는 운행차량만 지급
- 산정방식 : 버스회사 재무제표 분석 및 외부전문기관 용역 시행
- 지급방식 : (한도 내)실비정산 및 표준정산 적용
  - (한도 내)실비정산 : (일정 한도 내에서)회사가 실제 지출한 비용만 지급
    - ※ 연료비, 운전직 인건비 항목에 적용
  - 표준정산 : 자율적인 원가절감을 유도하기 위하여 항목별로 일정액을 지급하고 과·부족액은 회사 손익에 귀속
    - ※ 정비비, 차량보험료, 관리직·정비직 인건비등 11개 항목에 대하여 적용

### □ 추진계획

- 차량보험료 한도 내 실비정산 실시
  - '14년 표준운송원가부터 한도 내 실비정산으로 변경 적용
- 기타직(정비직·관리직)인건비에 대해서 한도 내 실비정산 실시
  - 월가산정용역으로 적정한도 재설정 및 인건비 산정기준 표준화(안)마련
  - '14년 시내버스 혁신 컨설팅 용역을 참조, 정비직 고용 최소기준 설정
    - ※ 정비직·관리직은 표준화된 임금산정기준 없음(개별근로계약에 의해 임금결정)

### □ 추진일정

- 표준운송원가 산정 용역 완료 : '15.11월
  - 대당 적정 한도 단가 및 인건비 표준화(안) 마련
- 인건비 등 실비정산 최종안 확정 및 적용 : '15.12월
  - 버스조합 협의 및 버스정책시민위원회 심의

중형 시내버스에도 연료절감장치를 확대 장착하여 연비향상 통한 시내버스 재정지원 감축효과 극대화

## □ 사업개요

- 장착대상 : 수동변속 CNG 중형버스
- 장착규모 : 38개사 680대
  - ※ 대형버스 장착 현황 : '15.5월 현재 CNG 대형버스 장착 완료(3,954대)



〈변속 지시기〉

### 《 대형버스 장착효과 》

- ❖ 연비 개선 효과 : 매월 미장착 대비 연비 10% 상승 유지
  - 연비 변화 :  $1.86\text{km}/\text{m}^3$ (장착전)→ $2.22\text{km}/\text{m}^3$ ('14.12)→ $2.36\text{km}/\text{m}^3$ ('15.4)
- ❖ '14.12월까지 장착 결과 5개월간 총 80억원 비용 절감 달성
  - 연료절감장치 장착차량 : 65억 절감
  - 미장착 차량 : 15억 절감(운전습관 개선 등)

- 소요예산 : 비예산(민간투자사업, 5년간 약 350억원 사업비 추정)
  - ※ 연료사용량이 감소한 회사 인센티브 지급으로 장치 이용률 제고
    - ▶ 운수종사자 격려를 위한 포상금으로 활용토록 유도

## □ 추진실적

- 중형버스 시범 장착 : 10대('14.12) → 19대('15.4)
  - 변속지시기만 선 시범장착 후 전자식 팬클러치 추가 장착
- 시범운영 결과 : 1개월간('15.4) 평균 14% 연료절감(약 6백만원)



〈팬클러치〉

## □ 추진일정

- 중형버스용 연료절감장치 확대 장착 : '15.7월

용림교통 파산선고(6.5字)에 따라 운행 중단될 가능성에 대비한 대체노선 운영계획 및 대응 방안 강구

### □ 용림교통 현황

- 소재지 : 중랑구 신내동(중랑공영차고지)
- 노선현황 : 4개 노선(2113, 2114, 2234, 2235) 총 41대
  - 중랑공영차고지~석계역, 태릉시장, 봉화산, 신이문역 운행
- 인력현황 : 총 116명(운전기사 97, 정비사 6, 관리직 및 기타 13)
- 재무상태 : 최근 3년간 자본잠식 상태 확대
  - 자본잠식규모 : 41.2억원('12년)→43.6억원('13년)→44.2억원('14년)
- 파산경과 : 파산신청('15.4.13), 시 의견조회('15.5.15), 파산선고('15.6.5)
  - 파산원인 : 차량압류에 따른 대폐차 불가로 영업지속 불능 및 채무초과

### □ 대응방안

- 파산관재인과 협의하여 해당 노선 정상운행 중
  - 파산시 영업활동이 중단되나 법원의 허가를 얻어 영업행위가 가능
  - ※ 파산은 여객자동차 운수사업법상 면허 취소사유이나 면허취소 유보조치
- 운행중단사태 발생시 즉시투입을 위한 임시대체노선 마련
  - 중랑공영차고지 인근 9개사 예비차량 총17대 대기(2개 대체노선)
- 재무상태 불량회사 지속 모니터링 실시로 유사사례 방지
  - ※ 자본잠식회사 현황 : 6개사('12) → 7개사('13) → 6개사('14)

### □ 추진일정

- 기존 4개 노선에 대한 영업양도(매각) 후 정상운행 : '15.7월
  - 공매절차에 의하여 인수자 선정 및 고용승계실시
- 영업양도 완료 후 임시대체노선 차량 대기 해제 : '15.7월

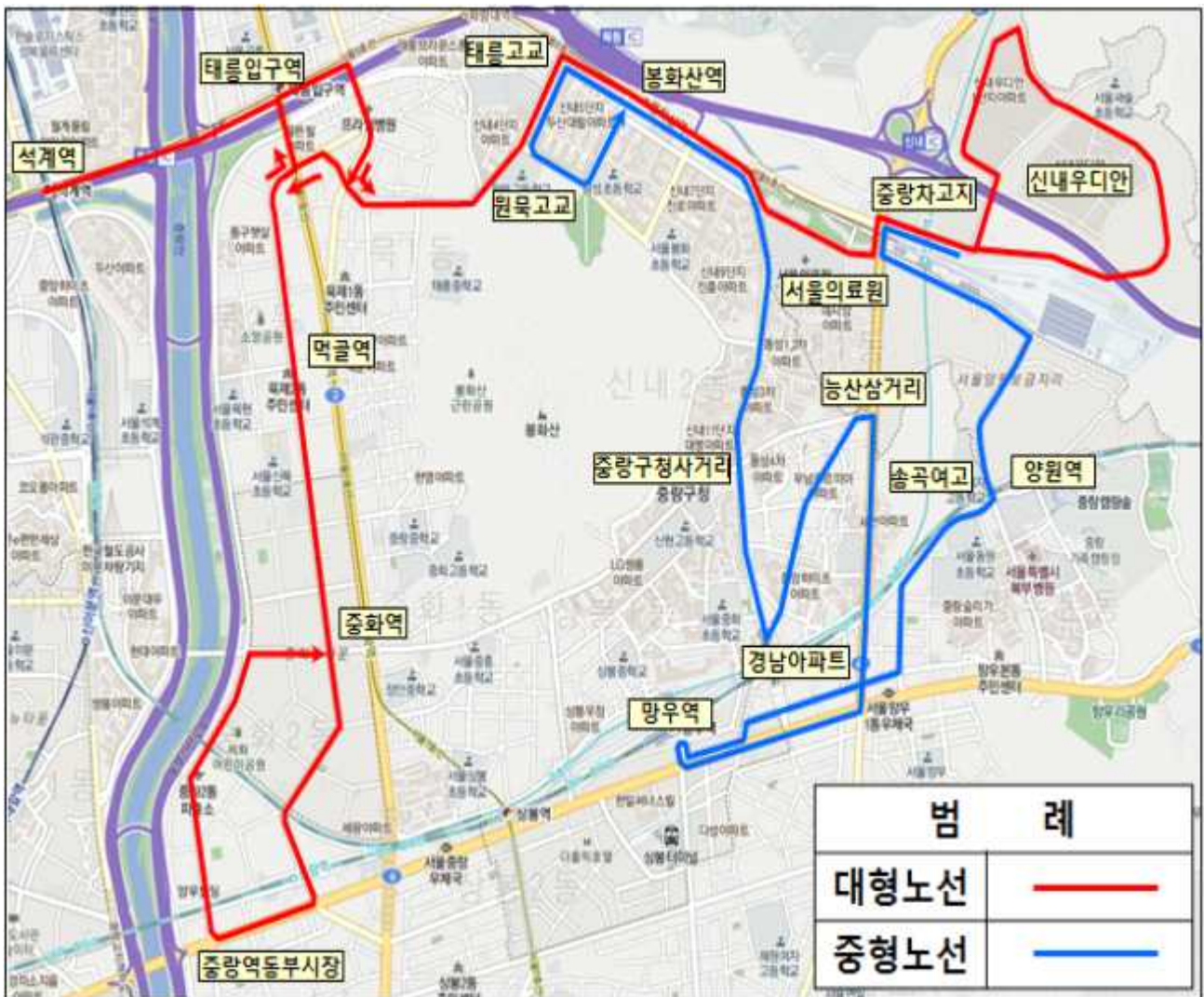
**참고자료**

# 용림교통 임시 대체노선

○ 비상시 임시노선운행

노선 번호	기 점	종 점	인가 대수	인가 거리	운행 시간	총운행 횟수	배차 간격	첫차 시간	막차 시간
대형노선 (8221)	종량차고지	석계역	10	24	100	110	8~12	05:30	23:30
중형노선 (8222)	종량차고지	봉화산역	7	17	65	84	9~16	05:30	23:30

○ 노선도(안)



강남순환도시고속도로 개통시기('16.5)에 맞춰 실시간 교통상황 관리가 가능한 첨단 교통관리시스템 구축으로 교통안전과 소통증진

## □ 사업개요

- 대상구간 : 금천구 독산동(소하JCT)~강남구 일원동(수서IC) 22.9km
- 사업기간 : '14.1~'16.5('16.5 도로개통 예정)
- 사업내용 : 강남순환도로 본선 및 진출입도로 교통관리시스템 구축

센터시스템	교통정보센터 구축 1식
교통정보수집	CCTV 7개 / 영상검지기(VDS) 18개 / 지자기검지기 57개 / 근거리전용통신장치(DSRC) 14개
교통정보제공	도로전광표지(VMS) 6개 / 대기경보시스템(QWS) 42개
교통류제어	차로관리시스템(LCS) 67개
통신망구축	전송장비구입 1식 / 통신선로 구축 1식

- 사업비 : 113억원('14년 8억원, '15년 60억원, '16년 45억원 예정)

## □ 추진사항

- 건설기술심의위원회 설계심의 완료 : '15.5월
- 설계경제성 심사 진행 중 : '15.6월

## □ 추진일정

- 기본 및 실시설계 완료, 공사 발주계획 수립 : '15.7월
- 계약심사 등 사업추진 사전절차 수행 : '15.8월
- 공사 발주 및 추진 : '15.9월
- 준공 및 교통관리시스템 운영 : '16.5월



공영주차장 주변지역의 지속개발로 인한 상업·업무·주거시설 밀집화 등 교통여건의 변화에 따른 주차수요 관리를 위한 급지조정 추진

### □ 추진배경

- 주변여건 변화에 따른 탄력적 급지조정으로 주차요금 현실화 필요
- 환승주차장 기능이 저하된 주차장에 대한 효율적 관리 필요
- ※ 추진근거 : 「주차장 설치 및 관리조례」 제6조(주차요금 및 가산금) 등

### □ 대상주차장 운영 현황

주차장명	급지	구획수 (면)	이용대수(대) (일평균)	이용률(%) (구획수 대비)	요금 (5분당)	주변 주차장 요금(5분 기준)	
						공영	민영
한강진역	3	181	457	269%	150원	250원 (이태원로)	250원 (삼호)
천호역	4	1,430	2,300	203%	100원	250원 (천호2동)	250원 (강동)

### □ 급지조정 계획

- 한강진역 공영주차장 : 3급지 ⇒ 2급지(주차요금 현실화)
  - 인근 주차장보다 낮은 요금으로 쏠림현상 및 장기 주차 등 피해 발생
- 천호역 공영주차장 : 4급지 ⇒ 3급지(환승주차장 기능 폐지)
  - 일평균 주차대수(2,300대) 대비 환승차량(87대, 3.8%) 미미로 기능 상실
- 요금 조정내역

구분	한강진역 공영주차장(2급지)	천호역 공영주차장(3급지)	시행
시간주차	5분당 150 → 250원	5분당 100 → 150원	'15.8.1
월정기권	100천원 → 120천원	65천원 → 100천원	

### □ 추진일정

- 제도 정착을 위한 사전홍보 및 안내 : '15.6~7월
- 공영주차장 급지 조정 실시 : '15.8월

작성 자 | 주차계획과장 : 홍현구 ☎2133-2350 | 주차관리팀장 : 정순중 ☎2366 | 담당 : 최은정 ☎2367

## 공영주차장 급지 운영 개요

주차급지 설정기준 : 주차장 설치 및 관리조례 별표1 비고3

1급지	4대문 주변지역, 신촌지역, 영등포지역, 강남·서초지역, 잠실지역, 천호지역, 청량리지역, 용산·마포지역, 미아지역, 목동지역
2급지	주거·상업·공업지역의 주차장(1급지 주차장을 제외한다)중 상업·업무기능이 혼재된 지역에 위치한 주차장
3급지	1·2·4·5급지를 제외한 지역의 주차장
4급지	지하철환승주차장 중 상업·업무기능이 혼재된 지역에 위치하여 환승기능이 저하된 주차장
5급지	4급지를 제외한 지하철환승주차장, 주택가 주차장, 1·2·3·4급지 주차장 중 야간에 한해 5급지로 지정 가능

급지조정 근거 : 주차장 설치 및 관리조례 별표1 비고3~4

【별표 1】 공영주차장 주차요금표 <비고>

3. 바. 시장은 인근 주차장과 형평을 유지하거나 효율적인 관리를 위하여 특히 필요하다고 인정하는 경우에는 급지를 조정할 수 있다.
4. 시장은 인근 주차장과 형평을 유지하거나 지역여건 등을 감안하여 주차장의 효율적인 관리를 위하여 특히 필요하다고 인정하는 경우에는 주차요금을 지역실정에 따라 50% 범위 안에서 조정할 수 있다.



“소통과 협치를 통해 시민과 운수종사자에게 감동을 주는 교통행정을 실현하겠습니다.”

## 4. 소통과 협치의 교통행정 정착

① 택시회사 평가 및 인증제 시행

② 고급택시 등 택시서비스 다양화

③ 외국인 관광택시 신규 운영사업자 선정

④ 부설주차장 나눠쓰기 사업 추진

# 1

## 택시회사 평가 및 인증제 시행

택시회사에 대한 평가를 실시하고, 인증제를 통하여 그 결과를 시민과 공유함으로써 자발적인 서비스 개선 유도

### 추진방향

- 택시회사간 평가를 통해 자발적인 근로자 처우 및 서비스 경쟁 유도
- 택시회사 인증제로 우수회사 자긍심 고취 및 서비스 상향 평준화 견인

### 추진계획

#### ① 택시회사 평가제

- 평가대상기간 : '15.1~10월
- 평가기관 : 서울연구원(용역비 240백만원, 용역기간 '15.6~11)
- 평가내용 : 택시회사 평가, 고객만족도 조사(255개사 전체 대상)

구 분	경영평가	서비스평가
평가항목(안)	운수종사자 처우(배분율), 민원, 사고, 가·감점	기사서비스, 차량 및 운행상태, 요금(영수증 발급 등)
평가방법	서류평가	탐승평가
평가결과 활용	택시회사 인센티브 및 카드결제 수수료 차등 지원 근거 활용	

#### ② 우수택시회사 인증제

- 택시회사 평가결과를 활용한 우수회사 선정(안)

구 분	총 계	AAA등급	AA등급	A등급	무등급
회사 수	255개사(100%)	25개사(10%)	50개사(20%)	100개사(40%)	80개사(30%)

- 우수회사 인증제 표시 : 별도 인증마크 부착

### 추진일정

- 택시회사 평가완료 및 인센티브 지급 : '15.10월
- 우수택시회사 인증제 시행 : '15.11월

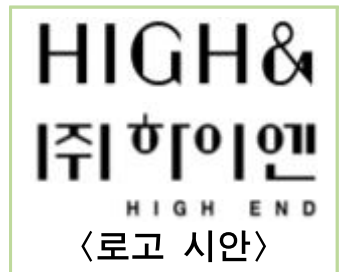
택시에 대한 다양한 서비스 수요를 충족할 수 있도록 고급택시 등을 도입하여 택시산업 다각화 도모

### □ 추진방향

- 리무진급 고급택시 서비스 도입으로 신규수요 창출
- 고급 서비스 제공으로 긍정적 택시 이미지 구축 및 산업 활성화

### □ 추진현황

- 운영법인 설립('15.4월) — 법인명 하이엔, 브랜드명 하이&
  - 서울특별시택시운송사업조합, KSCC 공동 출자
- 운영규모 : 30대 시범운영 후 확대 예정('15.12)
  - 운행차량 : 2,800cc이상의 벤츠 등 리무진급 승용차
- 운영방법 : 콜 전용(배회영업 배제)
- 운전자 : 별도기사 선발 및 교육 실시
  - 선발 : 고급택시 2대에 3명씩, 총45명의 1.1배(50명) 선발예정
  - 교육 : 항공승무원급 교육 실시
  - 처우 : 완전월급제 시행
- 행정지원 : 차량도색 및 택시 내·외부 부착물 예외 허용



【앱택시 현황】 (구글플레이스토어 다운로드수 기준, '15.6)

구분 (출시일)	티머니택시 ('15.4)	카카오택시 ('15.3)	티맵택시 ('15.3)	리모택시 ('15.2)	백기사 ('15.1)	마이택시 ('14.4)	이지택시 ('12.11)
기사용 앱	1만이상	5만이상	1만이상	1만이상	1천이상	1만이상	50만이상
승객용 앱	5만이상	100만이상	1만이상	5만이상	5천이상	1만이상	1천만이상

### □ 추진일정

- 고급택시 운영법인 사무실 설치 및 유상증자 : '15.6월
- 고급택시 운수종사자 선발·교육 : '15.7월
- 고급택시 운영개시 : '15.9월

외국인 관광택시의 위탁운영기간이 만료됨에 따라 적합업체를 공모·선정하여 외국인 관광객들의 택시이용 편의 증진

### □ 사업개요

- 운행대수 : 386대(법인 194, 개인 192대)
- 현사업자 : (주)프리미엄패스 인터내셔널
- 운영기간 : '13.7.1~'15.6.30(2년간)
- 운영비 : 550백만원('15년 예산)
- 사업내용



- 공항안내데스크(인천 2개소, 김포1개소) 운영, 운전자 선발·교육 및 관리
- 예약센터(1566-2255, www.intltaxi.co.kr)운영

### □ 추진경위

- 위탁운영 사업자 모집공고 : '15.5.14~27
- 사업설명회 개최(6개 법인 참석) : '15.5.20
- 사업제안서 접수(4개 법인 신청) : '15.5.27
- 제안사업자 현장확인(5.28~29) 및 수탁자 선정심사 : '15.6.3

### □ 신규 운영사업자 선정결과

- 수탁자 : 주식회사 대한상운
- 위탁기간 : '15.7.1~'17.6.30
- 개선사항 : 24시간 콜센터 운영, 홍보·마케팅 강화(추가비용 자부담)

### □ 추진일정

- 협약체결 및 인수인계 등 : '15.6월
- 신규운영사업자 업무개시 : '15.7월

근린생활시설, 학교 등의 부설주차장을 이웃에 개방하여 공유함으로써 주차장 이용률 제고를 통한 주택가 주차난 해소

## □ 사업개요

- 사업내용 : 주차장 개방 건물주에게 다양한 인센티브 제공으로 유희 부설주차장 나눠쓰기 유도
- 추진절차 : 건물주 신청→약정체결→공사시행→보조금 지원
- '15년 사업비 : 300백만원(보조금 지원기준 : 시비 50%, 구비 50%)

## □ 추진실적

- 개방실적('15.6.18현재) : 총 17개소 614면 개방(125백만원 지원)
  - 건축물 부설주차장 15개소 554면, 학교주차장 2개소 60면 개방
- 주차장 개방 시설주에게 인센티브 제공
  - 보안, 안전관리 주차관제시스템, CCTV 등 설치 공사 및 관리비 지원
    - ▶ 5면이상 개방시 시설개선비 최고 20백만원 지원(전일개방시 최고 25백만원)
    - ▶ 차량훼손에 따른 배상책임 보험금 지원(1백만원/년)
    - ▶ 야간시간대 관리인력 인건비 보조(30면 이상 개방, 31.2백만원/년)
  - 주차장 공사 및 관리 대행 지원
    - ▶ 주차장 개방에 필요한 공사 대행(자치구)
    - ▶ 거주자우선주차구역으로 관리(구 시설관리공단)



## □ 추진일정

- 자치구별 수요조사 및 개방 지원 : '15.6월 ~
- 나눔주차장 신청 웹사이트 개발 오픈 : '15.8월 ~