

제267회 임시회  
문화체육관광위원회

I·SEOUL·U  
너와 나의 서울

# 주요 업무 보고

2016. 4.



서울특별시  
세종문화회관

# I. 일반 현황

## 1 설립 현황

### ■ 설립목적

- 시민의 문화향수 기회를 확대하고 문화 창달에 기여할 수 있는 문화예술 공간의 조성 및 운영 등을 통하여 시민 문화 복지 구현에 이바지 함

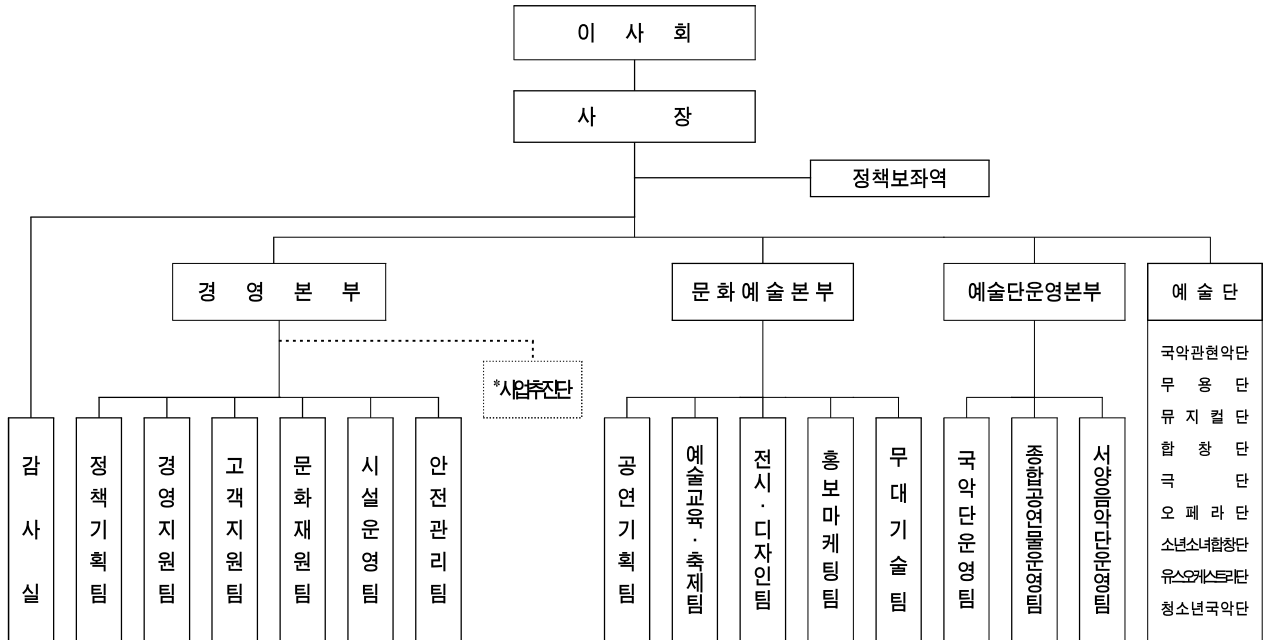
### ■ 연 혁

- 1978. 4. 14. 세종문화회관 준공 및 개관
- 1999. 7. 1. 재단법인 세종문화회관 출범
- 2004. 3. 2. 대극장 재개관 및 C.I 선포식
- 2006. 8. 14. 세종체임버홀 개관
- 2007. 12. 1. 세종M씨어터 개관
- 2008. 9. 9. 세종아카데미 개관
- 2009. 10. 9. 세종이야기 개관
- 2010. 4. 28. 충무공이야기 개관
- 2012. 12. 1. 증축 예술동 준공
- 2015. 4. 6. 세종미술관 재개관

### ■ 기 능

- 9개 예술단 운영
- 공연장 운영 (대극장, M씨어터, 체임버홀)
- 전시관 운영 (세종미술관1, 세종미술관2, 광화랑, 세종이야기 및 충무공이야기)
- 청소년 예술인재 육성
- 국내·외 문화예술 교류
- 문화예술 교육사업
- 서울시 문화시설 운영 (삼청각, 북서울꿈의숲 아트센터, 서울돈화문국악당)

조 직 : 3본부 1실 14팀, 9예술단 (1추진단, 3TF)



\*삼청각사업TF(삼청각 운영), 북서울사업TF(북서울꿈의숲 아트센터 운영), 둔화문국악당 운영준비반

인 력

총괄

(단위 : 명)

구분	정원			현원			과부족		
	정규직	공무직	직접고용	정규직	공무직	직접고용	정규직	공무직	직접고용
계	351	39	120	279	33	119	-72	-6	-1
사무국	107	39	120	98	33	119	-9	-6	-1
예술단	244	-	-	181	-	-	-63	-	-

예술단

(단위 : 명)

구분	계	국관현악단	무용단	뮤지컬단	합창단	극단	오페라단	소년소녀합창단	유스오케스트라단	청소년국악단
창단시기	-	'64.12	'75.7	'77.11	'78.4	'97.1	'85.2	'64.4	'84.8	'05.2
정원	244 (280)	53	53	53	60	11	3	3 (120)	4 (120)	4 (40)
현원	181 (231)	47	35	30	46	8	3	3 (96)	5 (98)	4 (37)

※ ( ) 무급단원

직 위	성 명	주 요 경 력	임 기
이 사 장	김 명 곤	· 세계대백제전 총감독('10) · 제8대 문화관광부 장관('06~'07) · 국립중앙극장 극장장('01~'05)	2015. 3. 6 ~ 2018. 3. 5
상임이사 (사 장)	이 승 업	· 한국예술종합학교 교수('02~'15) · (사)한국예술경영학회 회장('13~'15) · 하이서울페스티벌 예술감독('10~'11)	2015. 2.11 ~ 2018. 2.10
당 연 직 사 (2)	장 혁 재	· 서울시 기획조정실장 · 前서울시 기후환경본부장 · 고려대 사회학과	2015. 7.20 ~ 재임시까지
	고 흥 석	· 서울시 기획조정실장 · 前서울시 한강사업본부장 · 서울대 정치학과	2016. 1. 1 ~ 재임시까지
선 임 직 사 (10)	권 태 선	· 허핑턴포스트코리아 대표이사('14) · 한겨레신문사 편집인('88~'14) · 김앤장 법률사무소 스태프('81~'88)	2015. 3. 6 ~ 2018. 3. 5
	김 태 희	· 서울시의회 문화체육관광위원회 의원('10~'14) · 한국사서협회 이사('14~) · 서울시도서관정보서비스위원회 위원('13~)	2015. 3. 6 ~ 2018. 3. 5
	김 호 성	· 극동대학교 초빙석좌교수('12~) · 서울교육대학교 명예교수('12~) · 서울교육대학교 총장('03~'07)	2015. 3. 6 ~ 2018. 3. 5
	박 진 선	· 샘표식품 대표이사('97~) · 서울상공회의소 상임위원, 감사('00~) · 대한상공회의소 중견기업위원회 부위원장('09~)	2015. 3. 6 ~ 2018. 3. 5
	성 기 숙	· 한국예술종합학교 교수('05~) · 춤자료관 연극재 관장('06~) · 중구문화재단 이사('13~)	2015. 3. 6 ~ 2018. 3. 5
	송 승 환	· (주)피엠씨프로덕션 회장('96~) · 극단 환퍼포먼스 대표('89~'95) · 극단 76극장 입단 배우('77~'88)	2015. 3. 6 ~ 2018. 3. 5
	안 성 아	· 추계예술대학교 영상비즈니스과 교수('01~) · 한국문화경제학회 수석총무이사('15) · 추계예술대학교 문화.영상대학 학장('15)	2015. 3. 6 ~ 2018. 3. 5
	이 승 창	· 우리종합금융(주) 사외이사('13~) · (재)인천광역시국제교류재단 대표이사('11~'12) · 대우그룹 동부대우전자(주) CEO('77~'09)	2015. 3. 6 ~ 2018. 3. 5
	주 철 환	· 아주대학교 문화콘텐츠학과 교수('14~) · JTBC 대PD('11~'14) · 중앙미디어네트워크 방송제작본부 본부장('09~'11)	2015. 3. 6 ~ 2018. 3. 5
	최 태 지	· 국립발레단 예술감독('08~'13) · 정동극장 극장장('04~'07) · 국립발레단 단장/예술감독('96~'01)	2015. 3. 6 ~ 2018. 3. 5
감 사	최 정 열	· 법무법인(유) 을촌 파트너('09~) · 한국저작권위원회 위원('12~) · 서울중앙지방법원 부장판사('07~'09)	2015. 3. 6 ~ 2018. 3. 5

## 2016년 예산

(단위: 백만원)

세 입 예 산				세 출 예 산			
예 산 과 목	2015년	2016년	증 감	예 산 과 목	2015년	2016년	증 감
계	39,777	43,368	3,591	계	39,777	43,368	3,591
영 업 수 익	12,036	12,397	361	문 화 도 시	10,232	12,626	2,394
자 체 사 업 수 익	9,873	10,173	300	서 울 구 현			
공 연 사 업	4,668	5,561	893	공 연 사 업	6,533	7,177	644
예 술 단 공 연	3,473	3,701	228	예 술 단 공 연	4,657	5,397	740
기 획 공 연	943	1,512	569	기 획 공 연	618	1,049	431
주 변 활 성 화	215	260	45	주 변 활 성 화	864	325	-539
나 눔 연 계	37	88	51	나 눔 연 계	394	406	12
전 시 사 업	358	323	-35	전 시 사 업	605	605	0
기 획 사 업	130	130	0	기 획 사 업	71	70	-1
교 육 사 업	553	340	-213	교 육 사 업	765	504	-261
대 관 사 업	4,164	3,819	-345	시 설 운 영	1,359	1,552	193
대 행 사 업 수 익	414	275	-139	대 관 사 업	899	918	19
기 타 영 업 수 익	849	1,049	200	사 업 장 운 영	0	1,800	1,800
판 매 수 익	900	900	0	일 반 관 리 비	29,545	30,742	1,197
영 업 외 수 익	27,447	29,641	2,194	인 건 비	19,671	20,143	472
이 자 수 익	360	547	187	성 과 급	754	895	141
임 대 료 수 익	3,583	3,861	278	경 비	9,120	9,704	584
기 부 금 수 익	1,350	1,339	-11				
기 타 수 익	38	38	0				
출 연 금 수 익	22,116	23,856	1,740				
영 여 금 수 익	294	1,330	1,036				

## 기금 현황

(단위: 백만원)

구 분	기 금 (A)	2016년		현 보유액 (A)+(B)-(C)	비 고
		발 생 액 (B)	처 분 액 (C)		
계	793	-	-	793	
원 금	793	-	-	793	
과 실 금	-	-	-	-	

## 5

## 시 설 현 황

### 세종문화회관

- 위 치 : 서울시 종로구 세종대로 175
- 규 모 : 대지면적 55,758㎡, 연면적 63,396㎡ (지하3층, 지상 6층)
- 시설내역

구 분	시 설 및 특 징
공 연 장	대극장(3,022석/ 장애인 20석 포함), 세종M씨어터(609석, 장애인 7석 포함), 세종체임버홀(443석, 장애인 5석 포함)
전 시 장	세종미술관1관(지상1층, 660㎡), 세종미술관2관(지하1층, 495㎡), 광화랑(광화문지하보도내 132㎡), 세종이야기(지하2층, 2,910㎡), 충무공이야기(지하2층, 1,700㎡)
교 육 장	세종예술아카데미(557㎡, 강의실 2개소)
예 술 등	예술동 가동: 예인홀(144㎡), 사무실 및 연습실(국악관현악단) ※(재)서울시립교향악단 연습실 등 2,043㎡ 예술동 나동: 사무실, 연습실(종합연습실 2개소) 예술동 다동: 연습실(무용단, 뮤지컬단, 합창단)
편의시설	아이들세상(75㎡, 유아시설), 광화문아띠(3,989㎡, 식음료시설), 세종홀(2,316㎡, 연회장), 세종아트피아(198㎡, 회원, 마트, 약기점)

### 북서울꿈의숲 아트센터 ※ 2016.1.1. 고유사업 전환

- 위 치 : 서울시 강북구 월계로 173(번동)
- 규 모 : 건축물 7,475.75㎡ (아트센터 지하 2층 ~ 지상 3층)  
퍼포먼스홀 283석, 콘서트홀 301석, 드림갤러리, 상상톡톡미술관, 편의시설 등

## 6

## 수탁사업장 현황

### 삼청각

- 위 치 : 성북구 대사관로 3(성북동)
- 규 모 : 대지 20,115㎡, 건축물 4,399㎡ (공연장, 한옥별채 6동 및 편의시설 등)
- 운영기간 : 2009. 7. 1. ~ 2016. 12. 31.

### 서울돈화문국악당

- 위 치 : 종로구 와룡동 12-2외 6
- 규 모 : 대지 834㎡, 건축물 1,773.64㎡ (공연장, 카페테리아, 연습실, 악기보관실 등)
- 운영기간 : 2016. 2.15. ~ 2019. 2.14.

## II. 비전 및 전략

### ■ 세종문화회관 비전 및 운영 핵심 가치

[핵심가치 1] **예술** 중심지로서의 세종문화회관

[vision] 시민이 자랑하고 싶은 예술 명소  
최고의 예술 콘텐츠로 365일 열린 복합문화공간

[핵심가치 2] **시민** 중심 예술공간으로서의 세종문화회관

### 중점 과제

핵심 콘텐츠 확보를 통한  
체계적 브랜드 관리

다양한 파트너들과의  
협업을 통한 가치 창출

세종문화회관의  
안정과 신뢰 확보

### ■ 4대 전략 & 10대 추진과제 도출

In&Out

프로듀서 세종

-최고 수준의 예술 콘텐츠

- 1 '세종의 예술로 포지셔닝
- 2 예술단 전략적 콘텐츠 부각
- 3 공간 특성화 프로그래밍

Pull&Push

예술생태계 조성

-창작 참여 예술 기반 마련

- 4 창작개발 체계 정립
- 5 예술 참여 기반 마련

Up&Down

서울의 예술 랜드마크

-열린 문화예술의 중심

- 6 OPENhouse 365
- 7 광화문 '예술 블록'

On&Off

신뢰 기반의 소통

-소통 강화를 통한 신뢰 회복

- 8 커뮤니케이션 통합 컨트롤 타워
- 9 내부 커뮤니케이션 강화
- 10 재정 건전성 확보

# Ⅲ. 주요 사업 추진 계획

## 01. 프로듀서 세종

- ① 세종문화회관의 패러다임 전환 <세종 시즌제> 도입
- ② 예술단의 경쟁력 강화
- ③ 고품격 상설 예술 공간
- ④ 천원의 행복 시즌Ⅱ <온쉼표>

## 02. 예술 생태계 조성

- ⑤ 생활예술 오케스트라 축제 시민참여 확대
- ⑥ 청소년 예술 활성화 사업
- ⑦ 세종예술 아카데미
- ⑧ 시민연극 교실
- ⑨ 꿈나무 예술 탐험대
- ⑩ 청년 교육기관 운영
- ⑪ 연계공연 <동행>

## 03. 서울의 예술 랜드마크

- ⑫ 광화문 문화마당 <세종 페스티벌>
- ⑬ 역사전시관 운영 <세종·충무공이야기>
- ⑭ 예술시장 소소
- ⑮ 야외전시 <도시-물들이다>

## 04. 신뢰 기반의 소통

- ⑯ 티켓, 대관, 회원의 통합시스템 운영
- ⑰ 공연장 문턱 낮추기 프로그램 <극장 투어 프로그램>
- ⑱ 회원제 운영 활성화
- ⑲ 고객 서비스 거점 <세종티켓·서비스 플라자> 설치.운영
- ⑳ 콘텐츠 및 공간 활용 자원 확대



# 1

## 프로듀서 세종 : 최고 수준의 공연과 전시를 만들어 가겠습니다.

- 회관 본연의 역할인 콘텐츠 수준 제고를 위한 연단위 프로그래밍으로 브랜드화
- 창작작품 개발을 통한 전략적 콘텐츠 부각을 통해 예술단의 경쟁력 강화
- 공연장별 프로그램 구성과 미술관의 특화된 프로그램을 통해 문화예술공간 특화

### 세종문화회관의 패러다임 전환 「세종 시즌제」 도입 신규

#### ● 사업방향

- 연간 기획 프로그램 총 48건으로 국내 최대 규모의 세종문화회관 시즌제 추진
- 패키지티켓, 연간 라인업 사전 티켓오픈을 통해 충분한 홍보마케팅 기간 확보
- 시즌제와 연계한 단위 사업계획을 조기에 확정함으로써 작품의 질 향상 유도
- 제작진 및 출연자 사전 확정을 통해 안정적인 제작시스템 마련

#### ● 2016 세종 시즌제

- ‘미리, 한꺼번에’ 선보이는 연간 기획공연(45건, 235회) 및 전시(3건, 228일)
  - ▲ 맞춤형 ▲테마 스페셜 ▲예술단 창작 초연 및 레퍼토리로 구성
- 본격 미술관의 실현, ‘패션(Fashion)&패션(Passion)’ 주제로 기획전시 강화

#### 〈 2016 세종 시즌제 기획 〉

- ◇ '15. 9. '시즌제 기획·운영 TF' 설치운영 : 주 1회 시즌제 운영 정기회의 개최
- ◇ '15.11. 세종시즌 후원 협찬을 위한 사업설명회 개최
- ◇ '16. 1. 시즌제 기자간담회 개최 및 티켓 오픈
  - 유료회원 패키지 티켓('16.1.19), 패키지 티켓(1.20), 개별공연 전시티켓(1.26)

#### ● 2017 세종 시즌제 추진계획

1 ~ 2월	4 ~ 6월	7 ~ 10월	11 ~ 12월	2017.1월
장기 공연물 (3주 이상) 확정	▶ 자체공연 일정 조율 및 확정	▶ 정기대관 및 프로그램 확정	▶ 티켓오픈 준비, 시즌북 등 홍보마케팅 추진	▶ 프로그램 공개 (기자 간담회)

- 공연·전시 및 예술단 협의체인 '2017 세종 시즌제 기획·운영 TF' 설치·운영
- '2016 세종 시즌제' 미진사항 점검 및 개선방향 도출
- '2017 세종 시즌제' 프로그램 기획 및 홍보마케팅

## 예술단의 경쟁력 강화\_ 전략적 콘텐츠 개발 & 창작개발 체계 정립

### ● 예술단 전략적 콘텐츠 개발

- '16년도 제작 시연된 우수평가 작품의 재공연을 통한 예술단 레퍼토리화
- 국악관현악단 '금시조', 무용단 '신시-태양의축제', 뮤지컬단 '마법에 걸린 일곱 난쟁이', 합창단 '신나는 콘서트' 등

### ● 예술단 창작개발 체계 정립

- 창작작품의 장기제작 지원을 위한 다년간 예산지원 (사업비 340백만원)
- 뮤지컬단 창작준비금 및 오페라단 창작작품 공연(달이 물로 걸어오듯, 열여섯 번의 안녕)

### ● 해외교류 추진을 통한 예술단 브랜드 강화 (사업비 70백만원)

- 서울시극단의 해외교류(러시아, 일본, 중국 등)체제 구축을 위한 사전 준비

#### 〈 예술단 사업지원 규모 〉

(단위:천원)				
구 분	2015년	2016년	증 감	비 고
예술단 작품제작	4,288,943	4,987,281	+698,338	
창작 작품 지원	327,506	340,000	+12,494	
해외 교류 지원	40,000	70,000	+30,000	

### ● 추진계획 및 실적

(단위: 천원)

예술단	공 연 명	공 연 일 시	공연 횟수	수 입	지 출	관람객(명)
국 악 관 현 악 단	*신춘음악회	3.24.	1	*5,235	*27,225	*405
	세종음악기행	5.14.	1	33,357	68,070	-
	한양 그리고 서울	9.08.	1	14,491	41,924	-
	실내악 축제	10.26.~10.28.	3	21,624	58,620	-
	금시조	12.27.	1	39,406	72,330	-
무 용 단	마당춤판_여름 빛 붉은 단오	6.2.~5.	4	40,000	100,000	-
	신시_태양의 축제	10.27.~28.	2	115,129	180,000	-
	우리, 춤 배틀_더 토핑	12.8.~9.	2	18,088	50,000	-
뮤 지 컬 단	마법에 걸린 일곱난쟁이	4.22.~5.22.	38	300,000	295,013	-
	서울의 달	12.3.~25.	22	915,200	630,000	-
	2016년 창작준비금	연중	-	-	90,000	-

예술단	공 연 명	공 연 일 시	공연 횟수	수 입	지 출	관람객(명)
합창단	*칸타타 한강	3.03.	1	-	*70,726	*1,287
	가곡과 아리아의 밤	5.24.~27.	4	13,000	14,400	-
	신나는 콘서트	8.11.	1	32,500	39,800	-
	합창 페스티벌	10.13.	1	37,000	56,000	-
	합창 명곡 시리즈	12.15.~16.	2	15,000	33,740	-
극단	*쉽게 보는 셰익스피어 시리즈 가족음악극 '템페스트'	1.13.~31.	20	*87,699	*69,556	*6,214
	'헨리4세 왕자와 폴스타프'	3.29.~4.14.	17	122,755	123,220	-
	창작극 '함익'	9.30.~10.16.	18	116,289	179,620	-
	특별공연 해외교류사업	11월중	미정	-	70,000	-
오페라단	*달이 물로 걸어오듯 열여섯 번의 안녕	2.19.~21. 2.26.~27.	5	*37,000	*212,509	*1,363
	도니제타-사랑의 묘약	5.4.~8.	5	482,501	600,000	-
	브리튼-도요새의 강	7.28.~31.	4	132,000	420,000	-
	베르디-맥베드	11.24.~27.	4	450,000	600,610	-
	*오페라 마티네	매월 세번째 화요일	12	*13,741	*55,524	*1,099
	어린이와 청소년을 위한 갈라	7.19./ 12.20.	2	19,000	48,000	-
소년 소녀 합창단	우리동요 100년 다시부르기 Ⅲ	5.24.~25.	2	18,000	23,200	-
	외할머니댁에서의 여름방학	8.12.~13.	2	21,000	31,000	-
	오라토리오 -왕자와 크리스마스	12.23.~24.	2	21,000	46,200	-
	전국소년소녀합창축제	10.19.~20.	2	20,000	60,000	-
	합창제 참가	-	1	-	5,000	-
유스 오케스트 라단	2016 양상블 마티네 콘서트	7.2./ 9.3./ 11.5.	3	12,936	23,424	-
	어린이 양상블 콘서트(창작)	5.5 /5.21	2	10,560	29,938	-
	2016 썸머 클래식	8.13.	2	81,500	64,275	-
	위대한 작곡가 시리즈	10.1.	1	22,500	29,618	-
	2016 로맨틱 콘서트	12.28.	1	50,250	31,284	-
청소년 국악단	꿈꾸는 세종(꿈꾸세)	5.27.~28.	2	17,700	42,000	-
	청춘가악	9.23.~24.	2	11,775	28,000	-
	우리 악기의 재발견	12.20.	1	10,350	32,000	-

\* 표기는 추진중인 사업임

## 고품격 상설 예술 공간

### 〈 공연장 운영 〉

#### ● 공연장 특성화 프로그램 운영전략 ● 개선

- 예측 가능한 프로그램 운영 및 파워 콘텐츠 선점 및 확대
- 다양한 수요층에 맞는 공연 콘텐츠를 제공하고 스토리텔링을 통한 브랜드 아이덴티티 확보

#### ● 사업계획 및 실적

(단위: 천원)

공 연 명	공 연 일 자	장 소	수 입	지 출	관람객(명)
계			1,372,524	798,375	
*2016 신년음악회	1.7.	대극장	*110,554	*45,097	*1,218
2016 파이프오르간 시리즈 IX	5.27.~28.	대극장	67,000	50,000	-
5월 어린이 특별 기획공연	5.7~8.	체임버홀	27,000	45,000	-
2016 세종 어린이 시리즈 II	8.16.~8.21.	M씨어터	136,000	130,000	-
2016 세종 체임버 시리즈 II	4.30, 6.25, 10.30, 11.19	체임버홀	110,000	110,000	-
체임버홀 개관 10주년 기념 페스티벌	4.29, 5.1.~5.3.	체임버홀	80,000	80,000	-
2016 체임버 스페셜 프로그램	4.28, 6.9.~6.10, 8.25.~8.26, 11.6.	체임버홀	52,400	50,000	-
16 송년.제야음악회	12.30.~31.	대극장	402,200	199,886	-
16 오페라.무용시즌 '발레시리즈'-STP 시리즈	10.28.~30. 11.11.~13.	M씨어터	73,170	55,292	-
해외초청공연 공동기획	10.29.~11.3.	대극장	53,100	9,500	-
2016'오페라시리즈'-한국오 페라단 공동기획	11.8.~11.13.	대극장	109,300	9,500	-
2017 신년음악회	'17.1.4.~5.	대극장	151,800	14,100 *16년 예산	-

\* 표기는 추진중인 사업임

### 〈전년대비 개선내용〉

- ▶ 연단위의 시즌제 기획과 연계한 콘텐츠 수준 제고(다양성, 대중성, 예술성 반영)
- ▶ 예술단 경쟁력 제고 및 시립예술단 본연의 역할인 창작작품 개발

### 〈 미술관 운영 〉

#### ● 국내외 유명작가의 작품을 전시할 수 있는 세종 미술관 운영전략 ● 개선

- 본격 미술관으로 출범하는 세종문화회관 미술관 : 2종 미술관 등록('15.12)
- 동시대 미술의 경향과 담론을 빠르게 반영하는 열린 미술관 : 예술성과 대중성이 즐겁게 만나는 광화문 예술블록
- 세대를 아우르는 미술관 : 어린이부터 성인, 애호가까지 함께 즐길 수 있는 미술관

(단위: 천원)

전 시 명	전 시 일 자	장 소	수 입	지 출
계			323,000	140,000
해외명화를 만나다 '호안미로'	6.22.~9.27.	미술관1관 및 2관	240,000	10,000
미인도취	10.19.~12.6.	미술관1관 및 2관	80,000	110,000
'사진으로 본 통일로 이야기', '쇼케이스 리뷰'	5.18.~31, 11.2.~29.	광화랑	-	10,000
'한글, 문자, 기호'(가제)	9.13.~11.6.	세종이야기한글갤러리	3,000	10,000

### ● 추진실적 및 계획

- 호안미로 : 공동주최 계약 체결 및 온라인 홍보 진행 중
  - '후안 미로 마요르크 재단'의 소장품으로 원화 및 조각, 타피스트리 등 250여점 확보
- 미인도취 : 신진 작가, 원로 및 작고 작가, 북한(중국)의 미인도, 조선의 미인도로 구성

#### 〈전년대비 개선내용〉

- ▶ '15년 미술관 리모델링후 해외 명화 전시 유치 및 공동주최 진행하여 미술관으로서 역할 제고
- ▶ 소장품 관리 프로그램 시스템 도입 추진

## 천원의 행복 시즌 II 〈온쉼표〉 (사업비 160백만원) 개선

### ● 사업방향

- 다양한 장르의 수준 높은 공연을 천원에 제공하여 시민 문화예술향유 기회 확대
- 공연장 문턱 낮추기 실현 및 문화소외계층과 함께 문화 나눔 가치 확산

### ● 사업계획

- '천원의 행복' 10주년을 맞아 시즌II '온쉼표'로 개편 및 확대 운영(연 18회→23회)
- 북서울꿈의숲 아트센터, 돈화문국악당에서 '온쉼표 페스티벌'(연간 2회) 추진

### ● 추진실적 및 계획

- 3월의 온쉼표 〈꽃노래〉 : '16.3.22.~23. M씨어터 / 1,164명 관람
- 4월의 온쉼표 〈렉처콘서트-Over the Chamber〉 : '16.4.26.~27.
- 5월의 온쉼표 〈1st 온쉼표 페스티벌〉 추진: '16.5.24. 대극장, 북서울꿈의숲 아트센터
- 6월~12월 매월 1~2회 〈온쉼표〉 지속 추진

#### 〈전년대비 개선내용〉

- ▶ '천원의 행복' 운영 10주년을 맞아 시즌II <온쉼표>로 개편하여 천원의 행복 운영을 발전적으로 전환하고, 감성적이고 세련된 포지셔닝으로 세종문화회관 및 세종문화회관의 사회 공헌 활동에 대한 이미지 제고
- ▶ 온쉼표 페스티벌 추진 (연간 2회) : 북서울꿈의숲 아트센터, 서울돈화문국악당과 페스티벌로 동시 진행
- ▶ 렉처 콘서트 추진 (연간 2회) : 보다 심도 있는 해설과 연주가 함께하는 렉처 콘서트 진행

- 시민예술참여 프로그램 개발을 통해 능동적이고 창의적인 **예술참여 기반 마련**
- 문화예술분야의 다양한 네트워크와 교육을 통한 **새로운 가치 창출**

## 생활예술 오케스트라 축제 시민참여 확대 (사업비 250백만원) 개선

### ● 사업내용

- 시민예술가들의 예술 활동 확장 및 축제의 장 마련

### ● 추진계획

- 서울 중심의 세계시민오케스트라 축제 정착을 위한 ‘세계시민 오케스트라 포럼’ 개최
- 전생애주기형 생활예술 기반 확장을 위한 ‘서울학생필하모닉 오케스트라’ 창단 지원
- 축제 일정 : 1, 2차 예선(~'16.6.) 및 본선 결선(10.13.~23.) 18회

#### 〈216년 중점 추진방향〉

- ◇ 생활예술오케스트라 활성화를 위한 단계별 발전계획에 따라 권역별 및 생활권 거점을 통해 시민의 생활 속 오케스트라 활동을 확산하고 오케스트라 뿐 만아니라 단일 악기부분 추가 확대 발굴
- ◇ 시민 오케스트라의 국제교류는 이미 시작되고 있어, 이를 바탕으로 서울 중심의 ‘세계 시민 오케스트라 축제’를 단계적으로 정착시키기 위해 ‘세계시민 오케스트라 포럼’ 개최
- ◇ '18년 생활예술오케스트라의 독립적 축제운영을 위한 준비 2단계로 체계적 역량 강화 프로그램 운영

### ● 추진실적 및 계획

- 서울시민청 개관 3주년 기념공연(1.9.)
- '16 정기공연 시즌축제 개최(3.3.~13.)
- 서울학생필하모닉오케스트라 창단 및 창단 공연 개최(3.5, 대극장)
- 제3회 생활예술오케스트라 축제 사업설명회 개최(3.25.)
- 제3회 생활예술오케스트라 축제 참가단체 모집공고(3.15.~4.11.)
- 2016. 4.~6. : 한강축제 ‘서울시민필하모닉오케스트라’ 초청공연 경선
- 2016. 9. : 세계생활예술오케스트라 포럼 개최(예인홀)
- 2016.10. : 생활예술오케스트라 축제 진행 및 사업평가회

#### 〈전년대비 개선내용〉

- ▶ '14~'15년에는 생활예술오케스트라의 발굴 및 확산을 실현하였고 '16년에는 생활예술오케스트라 단체의 체계적 역량 강화를 목표로 포럼 및 학생필하모닉 오케스트라 창단 및 운영 계획
- ▶ 야외 축제와 협업으로 야외공연 편성 확대
- ▶ 서울시 전역으로 자치구 문예회관과의 협력사업 확대 (예선 운영 및 기획공연 협력)

## 청소년 예술 활성화 사업 (사업비 45백만원)

### ● 사업내용

- 문화소외계층 어린이, 청소년을 대상으로 오케스트라, 국악단 개인지도 및 합주교육
- 교육 → 연습 → 무대실연의 과정을 거쳐 문화를 통한 성장의 가치 실현

### ● 추진계획

구 분	인원 (명)	운 영 내 용
세종꿈나무 오케스트라	80	- 정기연습 : 매주 수요일(16:30~19:00), 회관 연습실 - 여름음악캠프 : 8.10.~13. - 정기공연 : 9.10. / 세종M씨어터
세종꿈나무 국 악 단	20	- 정기연습 : 매주 목요일(16:30~18:00), 회관 연습실 - 여름음악캠프 : 8.10.~13. - 정기공연 : 9.10. / 세종M씨어터

## 세종예술 아카데미 (사업비 381백만원)

### ● 사업방향

- 서울시민들의 문화예술체험센터의 장으로 다양한 문화예술 교육체험의 장으로 운영
- 공공성 있는 문화예술 교육프로그램 확대로 '생활속 예술' 실현

### ● 추진계획

- 인문학과 예술을 연계한·복합적 교육으로 시간대별, 기간별 운영
- 대상별 특화·맞춤형 교육으로 전문적인 교육프로그램 기획
- 예술단원이 참여하는 프로그램 개발 및 강사역량 개발

- 사업내용 : 세종예술 아카데미(6강좌), 세종르네상스(3강좌), 예술가 역량충전 아카데미(1) (단위: 천원)

사 업 명	세 부 내 용	수 입	지 출
세종예술 아카데미	· 운영내용 : 일반인 대상 문화예술 저변확대를 위한 감상 및 강의형 프로그램 · 프로그램 : 정오의 클래식, 정오의 음악회, 영화와 오페라 히든보이스, 오페라 플러스, 클래식 플러스	177,400	243,441
세 종 르네상스	· 운영내용 : 합창교육을 통한 문화향유 기회 제공 및 미술 감상분야 심화교육 실시 · 프로그램 : 세종CEO합창교실, 오르세 미술, 도상학	104,800	77,560
예 술 가 역량충전 아카데미	· 운영내용 : 문화예술 저변 확대와 예술가, 애호가 층 에게 역량 개발의 기회를 제공하기 위한 프로그램 운영 · 프로그램 : 오케스트라 지휘과정	22,600	59,700
계		282,200	380,701

## ● 사업 추진 실적

- 세종예술아카데미 1학기 개강(6개 강좌) 및 진행: 정오의 클래식, 정오의 음악회, 영화와 오페라, 히든보이스, 오페라 플러스, 클래식 플러스
- 세종르네상스 심화과정 개강 (3개 강좌) 및 진행: 세종CEO합창교실, 지역문화로 보는 미술이야기\_프랑스, 도상학
- 예술가 역량 충전 아카데미 수강생 모집 완료: 오케스트라 지휘과정 (4/26일 개강 예정)

## ● 추진일정 및 계획

- 2016. 3.~6. : 세종예술아카데미, 세종르네상스 1학기 운영
- 2016. 4.~7. : 예술가 역량 충전 아카데미(오케스트라 지휘과정) 운영
- 2016. 9. : 예술가 역량 충전 아카데미(2학기, 분야 미정) 운영
- 2016. 9.~12.: 세종예술아카데미, 세종르네상스 심화과정 2학기 운영

### 〈전년대비 개선내용〉

- ▶ '16 세종 시즌제 콘텐츠를 포함한 강좌 진행으로 잠재 고객 개발
- ▶ '15년 아카데미 운영결과 미술관련 과정 신설 요구에 따라 미술 감상분야 과정 신설  
※ 지역문화로 보는 미술이야기(프랑스), 정오의 미술산책(그리스 로마 신화를 찾아가는 미술 여행)

## ■ 시민연극 교실 (사업비 38백만원)

### ● 사업방향

- 시민들이 자신만의 예술을 발견하고 예술속에 자신을 풀어내는 자발적 연극 창작 체험기회 제공 및 연극을 생활예술로 향유할 수 있는 저변 확대

### ● 추진계획

- 모집 공고 및 사업 홍보 : '16. 6.
- 개강 및 오리엔테이션 : '16. 7.
- 강의 및 공연창작, 연습 : '16. 7. ~ 11.
- 공연 및 수료 : '16.11.19.~20. (M써어터 예정)

### 〈전년대비 개선내용〉

- ▶ 내실을 강화한 프로그램 마련을 통한 연극 교육적 측면 강화
- ▶ 체계화된 커리큘럼 마련으로 이탈자를 최소화하고, 참여자 만족도 제고를 위한 의견 수렴



## 꿈나무 예술 탐험대 (사업비 15백만원)

### ● 사업목적

- 여름방학 및 주말을 활용한 어린이 문화예술 체험교육을 실시해 정서함양에 도움

### ● 사업방향

- 세종문화회관의 네트워크를 활용하여 문화예술 체험 교육 프로그램 개발
- 여름방학 프로그램을 통해 미래 잠재고객 개발과 진로체험교육에 도움을 줌

### ● 추진계획

- 교육내용: 악기체험 및 음악회 등 생생한 예술체험
- 교육대상: 초등학교 어린이

### ● 추진일정

- 교육 수강생 모집 : '16. 5. ~ 8.
- 교구 제작 및 교육 진행 : '16. 7. ~ 8.

### 〈전년대비 개선내용〉

- ▶ 세종문화회관 자체 인력을 활용한 어린이 문화예술 체험 프로그램 기획 및 제작
- ▶ 음악, 미술 등 다양한 장르와 융합된 프로그램 개발로 생활예술 체험으로 진화

## 청년 교육기관 운영 (사업비 453백만원)

### ● 사업내용

- 한국 음악계를 이끌어갈 젊고 실력 있는 차세대 음악가 양성
- 다양한 레퍼토리 공연의 실연에 참여함으로써 전문 연주자 인큐베이팅

### ● 추진계획 (공연제작비 별도 편성)

예 술 단	정 원	교 육 내 용	공 연 일 정
청 소 년 국 악 단	40명	- 정기공연 공모를 통한 인큐베이팅 - 마스터클래스 특별강의 음악캠프 진행	- 꿈꾸세(꿈꾸는 세종) (5.27 ~ 28) - 청춘가악 (9.23 ~ 24) - 우리악기의 재발견 (12.20)
유 스 오케스트라단	120명	- 단원간의 앙상블 위주의 실내악 - 앙상블 마티네를 통한 시대별 클래식 음악 - 대규모 협주곡과 협연곡 실연 교육 - 마스터클래스와 음악캠프등 교육	- 와우 클래식 앙상블 (5.5, 5.21) - 썸머클래식 (8.13) - 앙상블 마티네 (3회) - 위대한 작곡가 시리즈 (10.1) - 로맨틱 콘서트 (12.28)

## 연계공연 ‘동행’ (사업비 246백만원) 개선

### ● 사업목적

- 서울시 문화예술 생태계 조성 및 서울시 문화예술 핵심기관으로써 공공성 확립
- 공연 네트워크 사업을 통한 지역 문화 활성화 및 문화를 통한 지역의 균형적인 발전 도모

### ● 사업내용

- 서울시 25개 자치구(문화과)를 대상으로 직접참여 제안(자치구 운영 공연장 대상)
- 서울시예술단의 양질의 공연 프로그램 제공(연 23건, 27회 예정)

### ● 추진계획 : 자치구 상황을 고려한 3가지 유형으로 운영

- <A형:공동제작> 5:5비율의 균형감 있는 공동 제작 및 수익 분배
- <B형:공동주최> 7:3 제작 및 수익 분배 ※현행 자치구 문예회관 연계공연

방식

- <C형:사회공헌> 사회공헌형으로 자치구(문화과)와 나눔예술 형태 방식

### ● 추진실적

- 자치구 신청접수 : '16.2.2~2.19
- 서울시예술단과 자치구간의 공연일정 조율 및 확정 : '16.2.22~3.11

### ● 추진일정

- 공동주최 일정

연번	공 연 장 소	예 술 단	일 자	건수	회수
1	강남구민회관	서울시무용단	'16. 8.25.	1	1
2		서울시국악관현악단	9.29.	1	1
3		서울시합창단	10.27.	1	1
4	강동아트센터	서울시청소년국악단	8.11.	1	1
5		서울시유스오케스트라단	8.18.		1
6	강북문화예술회관	서울시국악관현악단	10. 8.	1	1
7	나루아트센터	서울시국악관현악단	11.10.	1	1
8	구로아트밸리 예술극장	서울시무용단	6.18.	1	1
9		서울시유스오케스트라단	11.22.		1
10		서울시청소년국악단	11.24.		1
11	양천문화회관	서울시무용단	7. 5.	1	1
12	영등포 아트홀	서울시유스오케스트라단	6. 3.	1	1

- 사회공헌 일정

연번	공 연 장 소	예 술 단	일 자	건수	회수
1	강서구민회관	서울시국악관현악단	'16. 6.10.	1	1
2		서울시뮤지컬단	9.10.	1	1
3	금나래아트홀	서울시청소년국악단	4.27.	1	1
4		서울시무용단	6.24.	1	1
5		서울시국악관현악단	7.27.	1	1
6	도봉구민회관	서울시뮤지컬단	7. 8.	1	1
7		서울시국악관현악단	8.19.	1	1
8	서대문문화회관	서울시뮤지컬단	9. 3.	1	1
9	서남병원 이화홀	서울시뮤지컬단	7. 7.	1	1
10	중랑구민회관, 중랑구청 대강당	서울시뮤지컬단	6.24.	1	1
11		서울시청소년국악단	8.12.	1	1
12		서울시무용단	11. 4.	1	1
13	서울의료원 대강당	서울시소년소녀합창단	5.28.	1	1
14		서울시국악관현악단	6.15.		1
15		서울시무용단	7. 8.		1

〈전년대비 개선사항〉

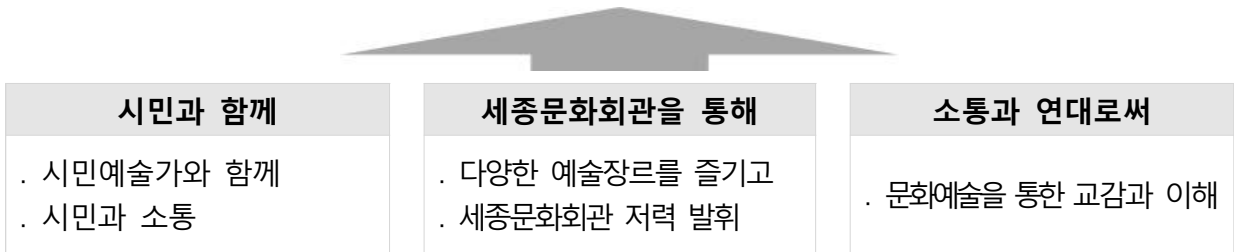
- ▶ 세종문화회관이 주도적으로 진행하는 사업에서 자치구가 참여하여 같이하는 사업으로의 이미지 전환을 위한 명칭 변경 (연계공연 → 연계공연 '동행 同行')
- ▶ 자치구 상황을 고려한 3가지 유형으로 운영하여 연계공연 활성화 발판 마련

- 언제나, 모든 공간이 열려있는 매력적인 라이프스타일 공간 조성 OPENhouse 365
- 시민이 참여하여 만들어가는 광화문의 '예술 블록'의 중심으로 랜드마크화

### 광화문 문화마당 <세종 페스티벌> (사업비 247백만원) 개선

#### ● 사업목적

예술과 시민이 소통(Communication)과 연대(Solidarity)를 나누는 공감의 장 '세종문화회관' 구현



#### ● 추진방향

- 세종문화회관 '가족시즌'에 따른 프로그램 구성
  - . 비누방울, 마임 등 어린이를 동반한 관객이 관람하기 적절한 프로그램 구성
  - . 클래식, 종합공연물 등 가족단위 관객대상의 프로그램 구성
- 실내공연과 연계하여 시너지효과를 창출할 수 있도록 프로그래밍
  - . 축제기간 중 실내 공연장 프로그램 오페라'사랑의 묘약', 뮤지컬 '마법에 빠진 일곱 난쟁이' 등과 연계
- 유관기관(단체) 및 타 축제와의 협업 운영 추진
  - . 세종대로 보행전용 거리(5.1.), 안산 국제거리극 축제(5.5.~8.), 의정부 음악극 축제(5.13.~22.), 춘천마임축제(5.26.~28.)와 협업

#### ● 사업 추진 계획

- 봄 시즌 '세종 페스티벌'
  - . 기간 : '16.4.30. ~ 5.8. (9일간)
  - . 장소 : 세종문화회관 내·외부
  - . 출연 : 서울시예술단, 시민예술가, 협업 프로그램 등

- 주요 프로그램 : 38개 단체 42회 공연 (실내공연 제외)
  - 서울시예술단, 기획공연 등 실내공연장 프로그램
  - 서울시예술단, 시민예술가, 장르별 전문 예술가 등의 세종대로 거리 및 세종뜨락 프로그램
  - 광화문 보행전용거리, 춘천마임축제, 재즈인서울 등 협업프로그램
  - 세부 프로그램 내역

구 분		사 업 내 용	기 간
실내 (유료)	대극장	오페라 '사랑의 묘약'	5. 4. ~ 5. 8.
	M씨어터	뮤지컬 '마법에 걸린 일곱난쟁이'	4.22. ~ 5.22.
	체임버홀	체임버홀 10주년 기념 '디케이드'	4.28. ~ 5. 3.
		와우 클래식 앙상블	5. 5, 5.21
		미래를 여는 클래식	5. 7. ~ 5. 8.
야외 (무료)	세종뜨락	서울시예술단, 시민예술가, 재즈인 서울 협업 프로그램 등	4.30. ~ 5. 8.
	세종대로 거리	버블(비눗방울), 마임, 비보이, 익스트림 퍼포먼스, 춘천마임축제 협업공연 등	4.30. ~ 5. 8. 주말 및 공휴일 한함
	예인마당	예술시장 소소, 재즈인 서울 협업 프로그램 등	5. 7.
		재즈인 서울 협업 프로그램 등	5. 6. ~ 5. 8.

### 〈전년대비 개선사항〉

- ▶ 세종뜨락, 대극장 앞 보행도로, 중앙계단 등 세종문화회관의 유휴 공간을 활용한 문화예술축제 운영
- ▶ 실내 프로그램, 타 축제와의 연계 및 협업을 통해 프로그램을 다양한 볼거리 제공

## 역사전시관 운영 〈세종·충무공이야기〉 (사업비 425백만원) 개선

### ● 운영방향

- 세종문화회관을 방문하는 시민들과 외국인들에게 세종대왕과 충무공 이순신에 대한 다양한 볼거리 및 체험거리 등 양질의 역사교육을 위한 서비스 제공
- 지하철과 연결된 한국 역사 전시관으로서 광화문 예술랜드마크로 역할

### ● 운영내용

- 운영일 : 화요일~일요일 (월요일 휴관)

- 교육 및 체험 프로그램 운영
  - 내외국인 대상 상설 체험프로그램 기획 및 운영(연 6건)
  - 어린이 대상 방학교육 프로그램 기획 및 운영(연 2건)
  - 한글날 및 충무공 탄신일 특별 체험 프로그램 기획 운영(연 2건)
- 4D 체험관 운영 : 명량해전을 주제로 한 생생한 역사 체험관 운영
- 한글 갤러리 운영 : 한글 소재의 현재 작가 작품 소개

(단위: 천원)

사 업 명	사 업 기 간	사 업 비	세 부 내 용
영 아트 페스티벌	'16. 4. ~ 5.	5,000	젊은 한글 작가 전시
창작공간 페스티벌	'16. 9. ~ 10.	5,000	한글 미디어 아트 전시

### ● 사업 추진 실적

- 겨울·봄 방학 어린이 특별체험 프로그램 운영(나만의 한글 에코백 만들기)
- 상설체험 프로그램 운영(나만의 한글 배지 만들기, 나만의 한글 문패 만들기)
- 콘텐츠 확보를 위한 기관 협력 : 현충사 4D 영상 무상 확보

### ● 주요 추진 일정(계획)

- 충무공 3D 영상 영문 자막 삽입
- 여름방학 어린이 특별 체험프로그램 준비
- 한글갤러리 기획전시 <한글, 문자, 기호> (9.13.~11.7.) 준비

### <전년대비 개선사항>

- ▶ 자원봉사 운영안 마련(1365 등록) : 중·고등학생 주말 자원봉사 실시
- ▶ '피플 카운팅' 장비를 이용한 역사전시관 이용시민 집계 및 이동동선에 따른 운영개선 방안 마련

## ■ 예술시장 소소 (사업비 78백만원) 개선

### ● 추진방향

- 젊은 예술가와 시민들이 일상속 직접적인 소통 및 공감대 형성
- 우수 문화예술 콘텐츠(독립 예술영화 상영, 포크가수 공연, 설치 미술 퍼포먼스)와 협업을 통한 예술시장 활성화

### ● 추진계획

- 일 시 : '16.4.16. ~ 6.18.(상반기 5회), 9. 3. ~ 11.5.(하반기 5회)
- 장 소 : 세종문화회관 뒤뜰 예술의 정원

## ● 사업실적 및 계획

- 상반기 참여 작가 모집 및 선정 : 274팀(지원자 521팀 중 약 52% 선발)
  - 독립출판, 회화, 일러스트, 사진, 공예 등 다채로운 스펙트럼 작가 구성
- 기획 프로그램 확대 운영
  - 2016 한국대중음악상 수상 뮤지션(김사월, 권나무 등) 공연 출연 섭외, 최근 주목받고 있는 설치미술가 (제 15회 송은미술대상 수상자 박보나 작가 등)들을 초대하여 예술시장의 이미지 강화 및 참여 확대 추진
- 야외 영화제 : 6.4(토), 10.1(토), 10.15(토)

### 〈전년대비 개선사항〉

- ▶ 참여 지원 작가가 증가하여 매회 100여 팀의 작가 확대 선발 (전년도 약 80팀 수준)
- ▶ 예술이 중심이 된 시장 프로그램 구성을 위해 미술 퍼포먼스 등 기획 프로그램 확대 (5회 → 10회)
- ▶ 약 40여 국내외 우수 뮤지션이 공연하는 "Jazz in Seoul" 연계 공연을 통해 우수 콘텐츠 시민 제공

## ■ 야외전시 <도시-물들이다> (사업비 40백만원) 개선

### ● 추진방향

- 세종문화회관 외부 전역과 공연장 실내에서 이뤄지는 야외미술 및 설치작품을 통해 일상에서 체험할 수 있는 시각예술 향유 기회를 제공
- '패션'을 주제로 조형성, 예술성, 외부공간과 조화라는 3박자를 갖춘 신진작가 작품 발굴

### ● 추진일정

- 2016. 3. : 참여 작가 확정에 따른 출품 계약체결
- 2016. 3. : 작품 설치 및 홍보 방안 마련
- 2016. 4. ~ 7. : 1차 전시
- 2016. 9.~ 12. : 2차 전시

### 〈전년대비 개선사항〉

- ▶ 전시기간을 3개월 이상으로 연장 운영하고, 회관내 유휴공간을 활용한 설치 작가 발굴

- 신뢰경영과 통합 홍보마케팅을 위한 커뮤니케이션 통합 콘트롤 타워 구축
- 공연 및 수익제고와 효율적인 펀드레이징 실행으로 재정 건전성 확보

### 티켓, 대관, 회원의 통합운영시스템 운영 (사업비 989백만원)

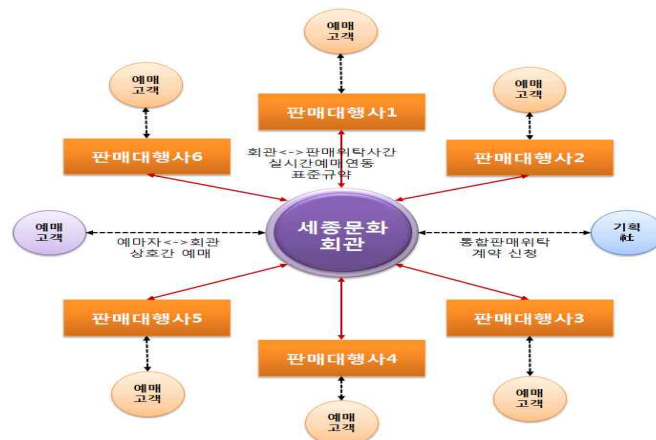
#### ● 사업목적

- 예매, 발권, 대관, 강좌, 회원 및 현황조회 등 통합운영시스템 운영

#### ● 추진계획

- 세종문화티켓을 중심으로 한 다채널 연동판매 시스템 개발 및 구축
- 다수의 판매대행사와 세종문화회관이 실시간으로 좌석예매, 판매정보를 연동

#### ● 시스템 개념도



#### ● 추진실적 및 계획

- 공연장 통합운영시스템 가동 및 안정화('15.1~현재)
  - 대관·매표·회원·강좌·CRM의 업무표준 정착 및 서비스 제공 체계 구축
- 예술경영지원센터와 MOU 체결 및 예매시스템 연계('16.2)
  - 공연정보, 공연시설, 공연통계정보 등 연동을 통한 객관적 정보제공 기반 마련
- 다채널 연동판매 운영기반 구축(진행 중)
  - 회관과 판매대행사 상호간 연동판매사업을 통한 티켓유통망 확대 및 고객 편의 증진

#### 〈전년대비 개선사항〉

- ▶ 세종티켓 : 고객 서비스 센터 설치 및 예술단별 담당자 지정을 통한 티켓관련 고객편의 향상 및 역량 강화, 입장권 판매위탁과 검인 프로세스 통합, 세종문화티켓 판매분석 및 정산관리 체계화
- ▶ 정보화 사업 분야 : 다채널 연동판매 운영기반 마련, 대관관련 시스템 고객편의 증대를 위한 기능 개선, 예술경영지원센터 공연예매 데이터 연계 및 안정화, 유니온페이 회원 데이터 처리 연계 안정화



## 공연장 문턱 낮추기 프로그램 '극장 투어 프로그램' 운영 신규

- 사업방향 : 공연장의 견학을 통해 공연예술 및 문화예술기관에 대해 보다 흥미로운 이해와 접근 도모, 공연장 내 콘텐츠와 연계 운영할 예정
- 사업내용
  - 기본 프로그램 : 사이트 투어(공연장, 역사자료관, 미술관, 전시관 등)
  - 스페셜 프로그램 : 직업 체험, 예술가 인터뷰, 리허설 관람 등
- 추진계획
  - 2016. 4. : 홈페이지 구축
  - 2016. 5. : 극장 투어 프로그램 운영

## 회원제 운영 활성화 (사업비 33백만원) 개선

- 사업방향
  - 회원 우호고객 확보 및 주요마케팅 채널 역할
  - '2016 세종 시즌제' 및 '티켓박스(인포샵)'내 할인율 안내를 통한 회원 수 확대
  - 법인회원 유치 마케팅 확대
- 추진실적
  - 카드사, 기업체 VIP 멤버십 제휴 : 유니온페이('16.1.1), 롯데백화점('16.3.10)
  - 대관공연 제휴를 통한 유료회원 및 수입 증대
    - : 뮤지컬 모차르트 유료회원 단독 선 예매('16.4.16.)

### 〈전년대비 개선사항〉

- ▶ 패키지별 회원 선택폭 다양화 및 할인 혜택 확대 : BIG 패키지 (48개 전 작품 중 10개 작품 선택) 등
- ▶ 공연장 진행 로비에 회원 가입신청서, 설문지, 배너를 설치하고, 상시 운영하여 회원 편의성 증대

## 고객 서비스 거점 「세종티켓·서비스 플라자」 설치운영 신규

- 사업방향
  - 티켓판매 대행사가 사용중인 티켓박스를 리모델링하여 티켓관련 업무외 고객대기, 회원가입, 대관사 요청 서비스 등 통합 서비스 제공 공간으로 개선
    - 운영업무: 안내, 티켓판매, 콜센터, 입장권 검인등록 등
    - 콜센터 대표번호(1114번, 1000번) 통합운영 추진

## ● 추진실적 및 계획

- 공간개선 건축심의 및 신고('16. 3.), 공사('16.6.~7.), 운영('16.8.)

### 〈전년대비 개선사항〉

- ▶ 세종문화티켓 운영사무실 환경조성을 통한 운영인력 업무 효율성 증대
- ▶ 세종티켓·서비스 플라자 설치를 통한 고객 서비스 향상 및 편의 확대
- ▶ 콜센터 통합 추진(현, 이원 운영) 하여 상담서비스 수준 제고

## ■ 콘텐츠 활용 자원 확대 ● 개선

### ● 사업방향

- 연간 공연 및 전시 프로그램 사전 오픈을 통한 통합 홍보마케팅 기능을 강화
- 패키지 티켓, 개별 공연 전시 티켓 등 다양한 티켓 판매를 통한 수입 확대

### ● '2016 세종 시즌제' 홍보마케팅 강화를 통한 공연 수입 확대

- 1월 20일(수), 총 4개 카테고리 22종의 '패키지 티켓' 오픈
  - ▲세종의 사계, ▲테마 스페셜, ▲서울시예술단, ▲내 맘대로 패키지
- '16년 세종 시즌제 관련 기업 협찬 및 후원을 위한 파트너 유치 협의
  - ▲메인 파트너, ▲시즌 파트너, ▲테마 파트너, ▲공간 파트너

### ● 추진실적

- 언론보도 : 방송 (6건, KBS 외), 신문·온라인 (52건, 국민일보 외)
- 광고(월간지, 버스, 육교현관, 전광판) 및 프로모션(홈페이지 및 SNS 이벤트)
- '2016 세종시즌' 시즌북 제작 및 배포

### 〈전년대비 개선사항〉

- ▶ 사전에 효율적으로 기획된 패키지 판매를 통하여 관객확보 및 수익확보 가능
- ▶ 충성도 높은 관객 데이터를 통해 차년도 마케팅에 활용 가능

## ■ 공간 활용 자원 확대 ● 개선

### ● 추진실적

- 기업행사 유치(예정) : KT(10백만원), 현대자동차그룹(300백만원) 등
- 옥외 전광판(서울시상수도사업본부 설치) 콘텐츠 운영을 통한 공연수입 추진

# IV. 주요 현안 사항

## ■ 행정사무감사 주요 지적사항 조치실적

연번	주요 지적사항	조치 계획
1	수의계약 지양	<ul style="list-style-type: none"> <li>○ 실 적 : 투명성 및 공정성 확보를 위한 수의계약 운영개선계획 수립 및 시행('15.12.24)               <ul style="list-style-type: none"> <li>- 수의 계약 범위 당초 2천만원 이하에서 1천5백만원 이하 하향 조정</li> <li>- 일감 몰아주기를 차단하기 위한 부서별 연 5회 이상 동일업체와 수의계약 금지</li> </ul> </li> <li>○ 향후계획 : 물품계약에 우선 적용 후 2018년까지 공사, 용역 계약으로 단계적 확대</li> </ul>
2	업무용 차량 관리 철저	<ul style="list-style-type: none"> <li>○ 현 황               <ul style="list-style-type: none"> <li>— &lt;국민권익위원회 권고사항 및 조치 내역&gt; —</li> <li>○ '14.4.25: 행동강령 위반 통보자에 대한 조치요청                   <ul style="list-style-type: none"> <li>- 업무용차량의 사적사용중 파손수리비 (36만원)를 공금 (삼청각 예산)으로 처리</li> </ul> </li> <li>○ '14.8.11 : 인사위원회(징계) 처분확정</li> </ul> </li> <li>○ 실 적               <ul style="list-style-type: none"> <li>- 차량담당자를 지정하고, 차량운행일지 및 시내출장명령서의 부서장 승인후 차량 사용</li> <li>- 삼청각 업무용차량에 대해 장기렌탈 계약을 통해 1년에 6회 정기점검 시행</li> </ul> </li> <li>○ 향후계획 : 복무 및 차량관리 감독 철저 시행</li> </ul>
3	<봉선화> 미주초청 공연 관련 잦은 예산변동 지양	<ul style="list-style-type: none"> <li>○ 실 적 : 예산의 이용, 전용, 변경사용에 대한 시행절차 마련               <ul style="list-style-type: none"> <li>- 예산이용, 예산전용, 예산변경 사용에 대한 회계규정 개정('15.11)</li> </ul> </li> <li>○ 향후계획 : 불필요한 예산변경을 지양하고, 예산변경 사유 등을 분명하게 하여 관련기관과 협의 후 시행</li> </ul>
4	대중에 기여 할 수 있는 공간마련	<ul style="list-style-type: none"> <li>○ 계 획 : 광화문역 지하연결통로를 설치하여 광화문역 이용시민의 세종문화회관 및 인근시설 접근성 향상 및 지하철역 이용 편의성 제고</li> <li>○ 향후계획 : 실시설계 및 공사(2016.03~2017.7), 개관(2017.8)</li> </ul>
5	주차장 확보	<ul style="list-style-type: none"> <li>○ 현 황 : '14.4월부터 주차장관련법령 및 도심 교통수요관리 정책에 따라 운영주체 일원화로 시설관리공단 운영</li> <li>○ 실 적 : 주차장 운영주체 변경관련 업무협의               <ul style="list-style-type: none"> <li>- 서울시 문화정책과('16.1.) 주차계획과('16.3.)</li> </ul> </li> <li>○ 향후계획 : 세종로주차장 운영주체 변경에 대한 관련기관 지속협의 예정</li> </ul>
6	사업수지율, 공연관람율 향상 필요	<ul style="list-style-type: none"> <li>○ 실 적               <ul style="list-style-type: none"> <li>- 시즌제 사업 파트너 유치를 위한 '세종시즌 2016 사업설명회 추진'('15.10)</li> <li>- 세종문화회관 시즌제관련 기자간담회('16.1.14)</li> <li>- 시즌제 티켓 단계별 오픈 : 유료회원 패키지 티켓 오픈('16.1.19), 패키지 티켓 오픈('16.1.20), 개별 공연전시티켓 오픈('16.1.26)</li> </ul> </li> <li>○ 향후계획 : 시즌제 및 개별공연 홍보마케팅 강화, 메인 스폰서 유치</li> </ul>
7	성희롱 재발 방지 노력	<ul style="list-style-type: none"> <li>○ 실 적               <ul style="list-style-type: none"> <li>- 연 1회 하던 전직원 대상 성희롱 예방교육 2회로 강화('15.8, '15.12)</li> <li>- 전직원 대상 성폭력 예방교육 실시('15.12)</li> <li>- 서울시 주최 '5급 이상 직원 성희롱 예방교육' 실시</li> </ul> </li> <li>○ 향후계획 : 전직원 대상 성희롱 예방교육 연 2회 지속 실시</li> </ul>
8	연계공연 활성화 방안	<ul style="list-style-type: none"> <li>○ 실 적 : 자치구 상황에 맞춘 연계공연 활성화 방안 수립('16.1)               <ul style="list-style-type: none"> <li>- 연계공연 3가지 유형 : 공동 제작형, 공동 주최형, 사회 공헌형</li> </ul> </li> <li>○ 향후계획 : 공동주최(10건 12회) / 사회공헌(13건 15회), 총 23건 27회 공연예정</li> </ul>

## 서울돈화문국악당 위탁 운영

### ● 사업목적

- 세종문화회관 공연장 전문인력 활용을 통한 안정적인 시설운영과 분야별 외부 전문가의 활발한 지원 및 협력 도모
- 궁중음악, 기획공연 및 시민참여 프로그램을 개발하여 국악 허브로서의 정체성 확립

### ● 시설개요

- 위 치 : 종로구 와룡동 12-2외 6
- 규모 및 시설구성 : 건물 연면적 1,773.64m<sup>2</sup>
  - . 지상1층 : 국악마당, 카페테리아
  - . 지하1층 : 사무실, 연습실, 악기보관실 등
  - . 지하2층 : 공연장(140석), 관리 사무실 등
  - . 지하3층 : 공연무대, 창고 등



〈서울돈화문국악당 조감도〉



〈현장사진〉 '16.4월 준공예정

### ● 위탁운영 추진경과 및 향후계획

- 2016. 2. 서울돈화문국악당 위·수탁 협약체결
- 2016. 3. 예비 준공검사 및 지적사항에 대한 보완조치
- 2016. 4. 서울돈화문국악당 준공 검사 (4.11.~12.)  
준공전 서울시국악관현악단 시범공연 (4.14.~15.)  
감리단 준공검수 및 시설물 인계·인수
- 2016. 6. 개관전 공연 【프리&프리(Pre&Free), 총25회, 6.9.~7.23.】
- 2016. 9. 서울돈화문국악당 개관

## ■ 세종문화회관 경영쇄신을 위한 「세종 재생 프로젝트」 추진

### ● 목 적

- 조직문화를 바로 세우고 시민에게 사랑받는 문화예술기관으로 다시 태어나기 위한 '세종 재생 프로젝트' 추진
- 세종문화회관 본연의 역할인 콘텐츠 쇄신을 위한 「2017 시즌제 기획·운영TF」와 대·내외 소통 및 청렴한 조직문화 구축을 위한 「혁신추진반」을 설치·운영하여 추진동력 기반 마련

### ● 운영계획

#### < 2017 시즌제 기획·운영TF >

- 설치운영 : 사장 직속 기구로 주 1회 상설 운영
- 역할
  - ▶ '16년 첫 시행한 '2016 세종 시즌제'의 지속적인 추진 및 보완
  - ▶ '2017 세종 시즌제' 사업의 콘텐츠 기획 및 홍보·마케팅 전략 수립
  - ▶ 세종문화회관 콘텐츠 쇄신 및 안정적인 사업제작 시스템 정착

#### < 혁신추진반 >

- 설치운영 : 사장 직속 기구로 주 1회 상설 운영
- 역할
  - ▶ '현장 사장실 24시간(대나무숲, CEO핫라인, 삼청각 및 북서울꿈의숲 사장실)'을 통한 조직개선 아이디어를 제도 및 시스템화
  - ▶ 시스템과 조직문화 혁신을 위한 제도개선 건의 및 제안사항 발굴

#### < 현장 사장실 24시간 운영 >

- 설치운영 : On-line, Off-line으로 24시간 운영
- 역할 : 임직원간 소통 강화와 현업부서의 신속한 의사 결정으로 업무 효율성 향상

구분	경로	운영방법	시행일
On-line 사장실	CEO 핫라인	▶ 전화, 팩스 혹은 이메일 활용하여 운영 전화: 399-1005 / 팩스: 399-1685 e-mail. <a href="mailto:ceohotline@sejongpac.or.kr">ceohotline@sejongpac.or.kr</a>	2015.12.21.
	대나무숲	▶ 모바일 앱 활용하여 운영 ※익명 제안	2016. 3. 7.
Off-line 사장실	삼 청 각	▶ 현장상주로 운영 운영시간 : 매주 목요일 10:00-12:00	2016. 4. 1.
	북서울꿈의숲	▶ 현장상주로 운영 운영시간 : 매주 금요일 14:00-16:00	2016. 4. 1.