



제266회 시의회 임시회
교 통 위 원 회

시민 삶의 질과 도시품격을 높이는 서울교통

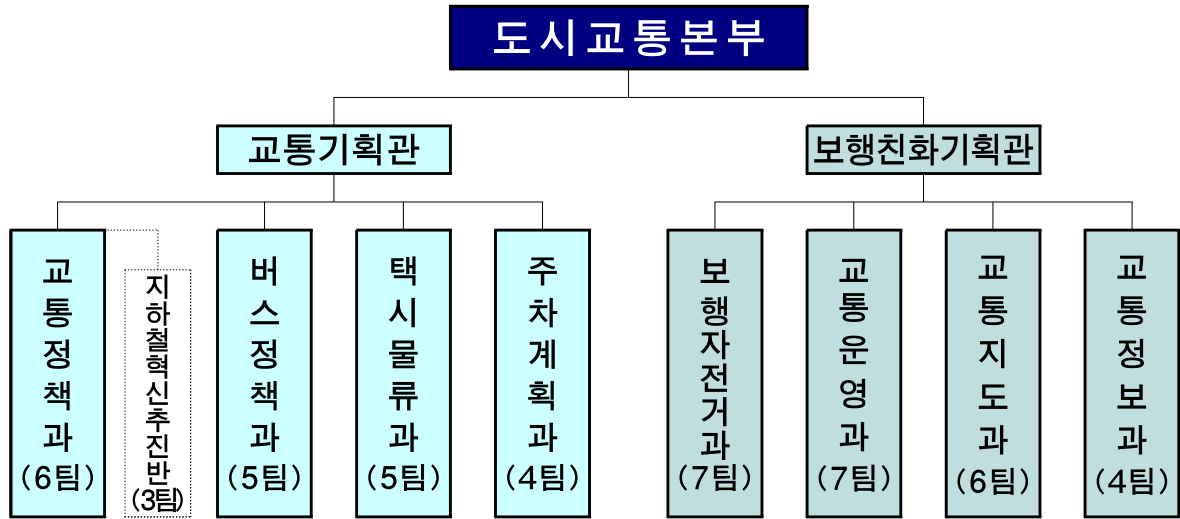
2016 주요 업무보고

2016. 2. 25.

도 시 교 통 본 부

I. 기본 현황

조직현황 - 1본부 2관 8과 1추진반('16.2월 현재)



인력현황 - 총 309명(2급 1, 3급 1, 4급 10, 5급 43, 6급 이하 254), ('16.2월 현재)

주요기능

부서명	주요업무
교통정책과	교통정책 수립·홍보, 교통수요관리, 도시철도망 및 광역철도계획 수립, 지하철 운송기관 지도·감독, 교통재정 분석, 지능형교통시스템(ITS) 총괄 조정
지하철혁신추진반	지하철 양공사 통합 업무(양공사 조차인력 재설계 및 재무설계, 통합관련 노사협력 사항)
버스정책과	버스정책 수립, 버스·마을버스 노선관리, 시내버스 면허 관리, 버스 재정지원, 시내버스 정류소 관리
택시물류과	택시정책 수립, 택시운송사업, 자동차 관리, 화물 등 물류행정에 관한 사항, 화물터미널 관리
주차계획과	주차계획 수립·조정, 주차장 건설 및 운영관리, 버스차고지 조성관리, 버스터미널 관리
보행자전거과	보행친화도시 조성, 보호구역 개선, 자전거이용 활성화 추진, 자전거도로 설치 및 관리, 교통약자 이동편의 증진
교통운영과	교통안전, 교통소통 개선, 중앙버스전용차로 설치·관리, 교통신호등, 교통안전시설 관리
교통지도과	불법 주정차 및 사업용 차량 단속, 120교통불편신고 처리, 과태료 부과·징수
교통정보과	서울TOPIS 운영, BMS·BIS 운영 및 관리, 교통정보 서비스 제공 및 홍보, 도시고속도로관리센터 운영

예 산

- 세입 : 1,231,359백만원, 세출 : 2,356,350백만원

■ 세 입

< 단위 : 백만원 >

회 계	2016년	2015년	증감액	증감율(%)
총 계	1,231,359	1,232,965	△1,606	△0.1%
일반회계	142	11,815	△11,673	△98.8%
특별회계	1,231,217	1,221,150	10,167	0.8%
교통사업특별회계	1,088,814	1,154,129	△65,315	△5.7%
교통관리계정	823,717	866,920	△43,203	△5.0%
주차장관리계정	194,414	177,370	17,044	9.6%
교통개선분담금계정	70,683	109,839	△39,156	△35.6%
도시철도건설사업비특별회계	63,914	44,841	19,073	42.5%
광역교통시설특별회계	78,489	22,180	56,309	253.9%

※ '16년 세입은 1,231,359백만원, '15년 1,232,965백만원 대비 1,606백만원(0.1%) 감소

■ 세 출

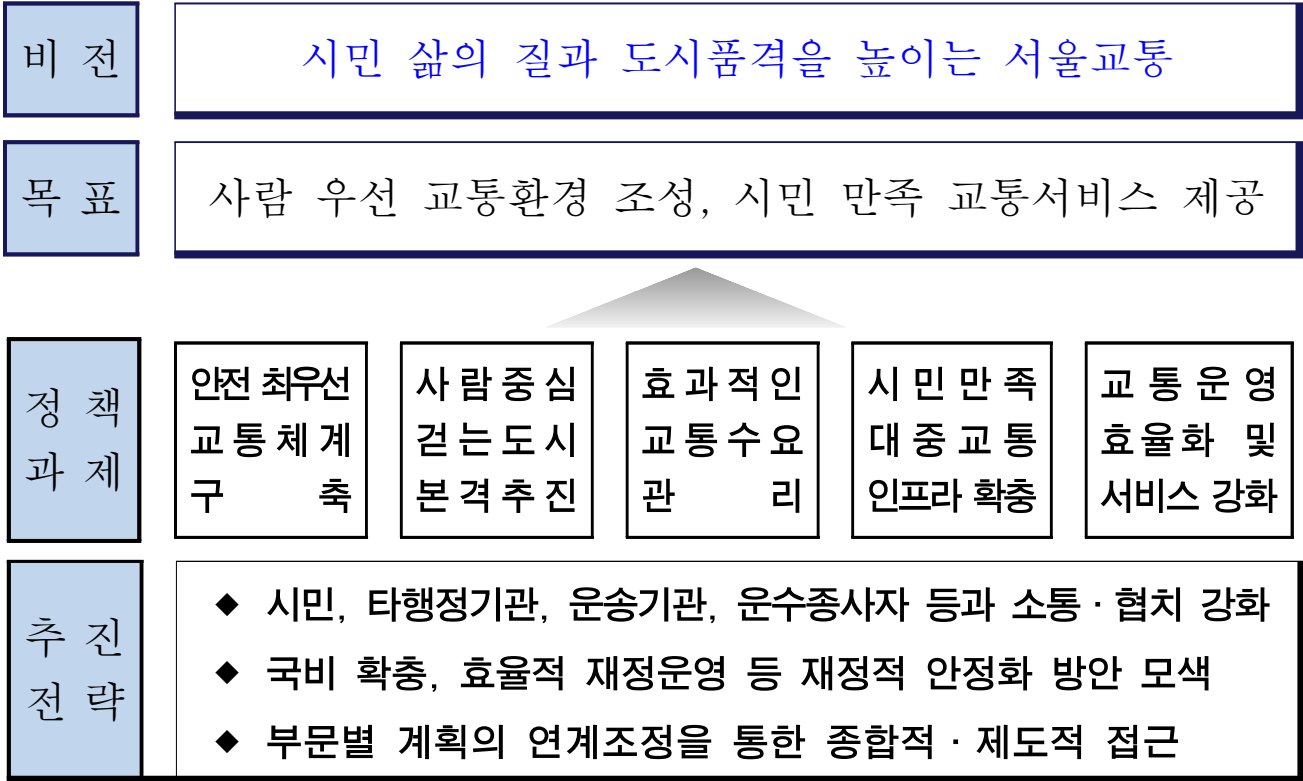
< 단위 : 백만원 >

구 분	2016년	2015년	증감액	증감율(%)
총 계	2,356,350	2,094,443	261,907	12.5%
행정운영경비	37,371	33,925	3,446	10.2%
사업비	1,449,590	1,130,722	318,868	28.2%
재무활동	865,046	924,931	△59,885	△6.5%
예비비	4,344	4,865	△521	△10.7%
일반회계	718,062	815,809	△97,747	△12.0%
재무활동	718,062	815,809	△97,747	△12.0%
교통사업특별회계	1,059,834	1,067,715	△7,881	△0.7%
행정운영경비	37,371	33,925	3,446	10.2%
사업비	872,968	922,368	△49,400	△5.4%
재무활동	145,709	107,850	37,859	35.1%
예비비	3,786	3,572	214	6.0%
도시철도건설특별회계	538,918	193,799	345,119	178.1%
사업비	538,918	193,799	345,119	178.1%
광역교통시설특별회계	37,136	16,920	20,216	119.5%
사업비	35,303	14,355	20,948	145.9%
재무활동	1,275	1,271	4	0.3%
예비비	558	1,294	△736	△56.9%
도시개발특별회계	2,400	200	2,200	1100.0%
사업비	2,400	200	2,200	1100.0%







※ '16년 세출은 2,356,350백만원, '15년 2,094,443백만원 대비 261,907백만원(12.5%) 증가

II. 비전 및 정책지표

비전체계



주요정책지표

지표명	2015	2016	2017	2018
 교통사고 사망자 감소율 (%)	12	20	35	40
 공공자전거 운영 대수 (대)	2,000	5,600	10,000	13,000
 보행전용거리 운영 (개소/km)	69/21.8	85/28.7	95/32.1	105/35.5
 대중교통 이용 만족도 (점)	80.3	80.5	80.6	80.7
 승용차 수단분담률 (%)	22.1	21.6	21.1	20.6
 주택가 주차장 확보율 (%)	99.6	99.7	99.8	99.9

Ⅲ. 2016년 주요 업무계획

1. 안전 최우선의 교통체계 구축

- ① 지하철 안전분야 주요사업 적기 마무리
- ② 체계적인 안전관리시스템 구축으로 휴먼에러 Zero화
- ③ 교통사고 사망자 50% 감축
- ④ 서울역 주변 교통흐름 안정화 추진
- ⑤ 도로 노면표시 시인성 향상
- ⑥ 사업용자동차 위법행위 근절 대책
- ⑦ 불법 주·정차 단속 추진

2. 사람중심의 '걷는 도시, 서울' 본격 추진

- ① 사람중심의 도로공간 재편 추진
- ② 보행환경개선지구 확대
- ③ 도심 보행전용거리 확대 및 운영활성화
- ④ 보행불편 해소를 위한 횡단보도 확충정비
- ⑤ 어린이 교통안전 프로젝트 '옐로카펫' 설치
- ⑥ 2016년 공공자전거 확대·구축 운영
- ⑦ 자전거 안전이용 문화 확산
- ⑧ 자전거 인프라 확충 및 안전시설 개선

3. 효과적인 교통수요관리

- ① '승용차 이용 줄이기' 범 시민운동 전개
- ② 자동차 소유문화 변화를 위한 나눔카 2기 사업추진
- ③ 실질적인 교통량 감축을 위한 기업체 교통수요관리 강화
- ④ 도심 녹색교통진흥지역 지정 추진
- ⑤ 주택가 공영주차장 지속 확충
- ⑥ 도심 관광버스 주차난 해소 추진

4. 시민만족 대중교통 인프라 확충

- ① 영동대로 지하공간 복합 개발 추진
- ② 도시철도 노선별 사업실행 가시화
- ③ 서울 중심의 수도권 광역철도망 확충
- ④ 중앙버스전용차로 기반 확충
- ⑤ 교통약자 이동편의 증진을 위한 저상버스 도입 확대
- ⑥ 버스정보안내단말기(BIT, 알뜰BIT) 설치

5. 교통운영 효율화 및 대시민서비스 강화

- ① 서울지하철 통합혁신 추진
- ② 지하철 WiFi 확대구축을 통한 통신서비스 수준 향상
- ③ 대중교통 요금제도 개선 및 경영혁신 추진
- ④ 마을버스 효율적 관리·운영 위한 업무처리 지침 개선
- ⑤ 심야택시 승차난 해소대책 추진

“안전한 대중교통 이용환경을 만들고 교통사고 사망자를 반으로 줄이겠습니다.”

1. 안전 최우선의 교통체계 구축

- ① 지하철 안전분야 주요사업 적기 마무리
- ② 체계적인 안전관리시스템 구축으로 휴먼에러 Zero화
- ③ 교통사고 사망자 50% 감축
- ④ 서울역 주변 교통흐름 안정화 추진
- ⑤ 도로 노면표시 시인성 향상
- ⑥ 사업용자동차 위법행위 근절 대책
- ⑦ 불법 주·정차 단속 추진

1

지하철 안전분야 주요사업 적기 마무리

지하철 안전시설(노후시설, 노후전동차, 내진보강) 적기 개선으로 대시민 안전 확보를 위해 목표관리 철저 및 재원 부족분에 대해 국비 지원요청

□ 추진방향

- 지하철 노후시설, 노후전동차 적기 개선을 위한 철저한 목표관리
 - '20년까지 노후시설 개량 및 '22년까지 노후전동차 교체(620량) 완료
 - 신규건설 외 기존시설의 개량 및 전동차교체에 대한 국비확보
- 내진보강공사 조기 착공 및 철저한 공정관리 통해 계획기간 내 사업완료

□ 추진계획

① 노후시설, 노후전동차 조기발주 및 공정관리 철저로 목표 내 완료

- 1~4호선 노후시설 '16년도 9개 분야 조기착수로 공기 내 사업완료
 - 노후화된 전기, 신호, 환경, 철도 등 시설물 정비('16년도 600억 투자)
 - ▶ 전차선로(63km), 송배전설비(191km), 전기실(40개소), 자갈도상(2.8km) 개량 등
 - ※ 노후시설 사업비 총 1조 3,552억원 중 '11~'15년까지 7,096억(52%) 재투자
- 2·3호선 노후전동차 1차 사업 200량 제작 및 2차 사업 224량 발주
 - 1차 사업 : Mock-Up(실물크기 모형) 차량제작(운전실칸 1량) 및 초도차량 제작
 - ▶ 200량 납품계획 : '17.7~12월 → 5편성 50량, '18.1~12월 → 15편성 150량
 - 2차 사업 : 224량 발주 및 사업시행자 선정('20년 납품 완료)
 - ※ 총 620량 중 2호선 '20년까지 470량 교체, 3호선 '22년까지 150량 교체 완료
- 지하철 노후시설 및 노후전동차 국비 지원 건의
 - 도시철도 건설 지원기준(국토부 예규 제131호)을 준용하여 국비 40% 요청
 - ▶ '17년 국비요청 : 총 1,054억원(노후시설 620억, 노후전동차 434억)
 - ▶ 국비확보를 위한 유관기관 이해설득 및 협조요청(유관기관방문 및 지속적인 재정지원 요청)

② 지하철 내진보강 조속 추진 및 사업관리 철저

- 내진보강 총 53.2km 중 1km 완료, 2.8km 공사 중, 19.5km 착공준비 중
- '16년도 내진보강공사 발주 전 행정처리 단축 등 사업관리 철저
 - 내진보강 총 53.2km 중 4.4km(지하터널) '16년도 사업시행
 - ※ 신도림~도림천, 도림천정거장, 양천구청역, 양천구청~신정네거리 등 4.4km
 - 서울시 계약심사 조기완료('16.2월)후 조기발주('16.3월)



- '15년 발주한 19.5km는 터널 내 최초 대규모 공사 시행에 따른 설계검토 장기소요 등으로 지연발주 되었으나 공기만회 대책시행
 - 사업구간을 세분화(8개 공구 19.5km)하여 공사 동시 시행으로 공기단축 (3년→2년)을 통한 당초 계획기간('17년) 내 공사 완료
- 철저한 공정관리(단·장기 실행계획 수립)를 통한 2020년 사업 완료
 - 잔여구간 실시설계 용역시 설계가 완료되는 구간부터 순차적 공사발주로 사업기간 단축(잔여 29.9km 중 설계대상 25.2km)
 - 설계 공정관리 철저 : 월별 주간단위 설계 진행사항 관리

□ 추진일정

- 지하철 1~4호선 노후시설 발주 및 공사 시행 : '16.3.
- 지하철 1~4호선 내진보강 발주 및 공사 시행 : '16.3.
- 전동차 1차분 200량 초도차량 납품 : '17.7.

최근 3년간 지하철 안전사고는 시설 및 장비 노후화와 함께 관리 소홀 등 휴먼에러가 주원인이므로 휴먼에러 Zero를 위한 대책 마련

추진방향

- 휴먼에러 발생원인 진단·분석을 통한 체계적 휴먼에러 방지대책 수립
- 교육방식 다변화, 비상대응 훈련 내실화 등 실질적 역량강화에 집중
- 거버넌스 구성, 안전상황 관리시스템 구축을 통한 사고예방 체계 확립

추진계획

- 사고발생원인 분석·진단을 통한 체계적 휴먼에러 관리체계 구축
 - 안전사고 관련 철저한 원인분석 및 사고사례 공유 위한 데이터 축적 시스템 구축
 - 축적된 에러방지 데이터를 토대로 교육·훈련에 효과적인 활용 방안 마련
- 불시훈련 도입으로 형식적 훈련 탈피, 시민 참여 통한 비상대응훈련 내실화
 - 운영사별 연 2회 이상 계획된 시나리오 없는 불시 기습형 훈련 실시
 - 시민참여 비상대응훈련 시행(년/2회 이상) 통해 상황대응 요령 습득 및 홍보효과 제고
- 호선별 특성 반영한 고위험 시설 및 설비 등을 선정하여 특별관리
 - 각 호선별 설비, 부품, 시스템 등 분야별 위험요소 분석을 통해 고위험 기기 선정
 - 운영기관, 서울시, 시민단체 각 영역별 점검팀 구성, 주기적 안전상태 점검

추진일정

- 휴먼에러 관리체계 구축 및 마스터플랜 수립 : '16.3.
- 운영기관별 직원 불시훈련 및 시민참여 비상훈련 : '16.3~12.
- 서울시 및 시민 주기적 안전점검 시행 : '16.3.~
 - 서울시 분기별 1회 이상 및 시민 참여 연 2회 이상 안전상태 점검

시민의 생명을 최우선으로 존중하는 교통안전 행복도시 실현을 위한
교통사고 사상자 줄이기 종합대책 추진

□ 사업개요

○ 최근 3년간 서울시 교통사고 사망자수 현황

연도	2012년	2013년	2014년	2015년	비고
사망자(인/년)	424	378	400	372(잠정)	2012년 대비 약 13% 감소 달성

※ 인구10만명당 교통사고 사망자수(명)

▶ 서울 4.0('14), 전국 평균 9.4('14), OECD국가 평균 5.5('13)

○ 추진내용 : 교통사고사상자 줄이기 종합대책(5대 분야, 11개 정책과제) 추진

- 사업목표 : 교통사고 사망자 '20년까지 50% 감축('12년 대비)

※ '16년 목표 : 340명 이하('12년 424명 대비 20% 감축)

□ 추진계획

① 안전한 도로교통 환경 구축

○ 생활도로 제한속도 하향 전면시행 추진

- 선별적 생활도로 속도 하향(60→30~40km) → 전체 생활도로 확대
- 서울경찰청 도로교통고시 개정통한 속도표지 미설치 도로에 일괄적용 추진

○ 교통사고 발생지점 교통안전 시설 개선

- 교통사망사고지점 안전시설보강(무단횡단금지시설) 29개소(약6.0km)
- 교통사고 잦은 곳 등 개선(실시설계 50개소, 개선사업 23개소)
- 중대한 교통사고지점 특별교통안전진단용역(2회)
- 소방관서 응급차 진출입 동선 확보(13개소)

○ 새로운 교통안전 시설도입을 위한 시민 아이디어 공모전 시행

- (공모분야) 교통안전 관련 시설과 제도개선에 대한 제안
- (평가) 유관기관, 관련 전문가를 통한 제안내용 평가 및 시상
- (제안활용) 우수제안에 대한 시범운영 시행(교통사고 개선사업 반영 등)

② 교통문화 정착을 위한交通安全 교육, 홍보 강화

- 연령대별 맞춤형交通安全교육 실시
 - 초등 3~4학년交通安全교육 교재, 디지털 콘텐츠, 홈페이지 등 추가 개발
 - 미취학 아동 및 어르신 대상 찾아가는交通安全교실 지속 운영
- 시민과 함께하는交通安全문화 확산
 - 월간 서울시交通安全 뉴스레터 제작 · 발송
 - 交通安全 홍보부스 운영,交通安全 관련 보도자료 배포 및 캠페인 실시

③交通安全 종합대책 평가 및 중장기 계획 수립

- 交通安全 종합대책(6대분야 17개 사업) 관리 및 평가
 - 분야별 사업 진행사항 점검(서면, 실사) 및 개선·보완사항 수시반영
 - 交通安全 종합대책 성과평가 정례회의 개최(반기별)
 - ※ 서울시, 경찰, 도로교통공단,交通安全공단, 운송조합 등 유관기관 참여
- 제3차交通安全기본계획 수립
 - 추진근거 :交通安全법 제17조, 같은 법 시행령 제13조
 - 주요내용 : 서울시交通安全정책, 교통사고 분석, 계획추진 목표 및 추진전략, 중장기 시행계획, 연차별 사업추진 및 투자계획 등

□ 추진일정

- 생활권도로 제한속도 하향 추진 : '16.2.~
- 초등 3~4학년 맞춤형交通安全교육교재 개발·배포 : '16.2.~10.
- 제3차交通安全기본 계획 수립 : '16.2.~12.
- 交通安全 시설 시민아이디어 공모전 : '16.3.~ 9.
- 交通安全 종합대책 성과평가 회의 : '16.6월, 12월

서울역 고가 통제를 대비한 철저한 사전 준비와 시민 협조로 서울역 주변 교통상황 안정세 유지, 향후 지속적인 모니터링 및 현장 관리 추진

□ 서울역 고가 통제 이후 교통상황

- 오전은 통제이전 교통상황과 유사한 수준이며, 현재 안정화 단계임
- 오후는 일부 구간 정체되긴 하나, 통제 초기 대비 소통수준 개선 중임



< 도심 통행속도 추이 >



< 근접 우회로 통행속도 추이 >

□ 통제 이후, 소통개선 및 사고예방을 위한 조치사항

- 차로 재배분, 컬러레인 연장, 노면표시 정비 등 시설 개선 (24개소)
 - 최근 서울역→염천교 방향 좌회전 차로 증설(2→3차로)로 한강대로 정체 완화
- 현수막, 입간판, 배너 등 안내시설물 보강 설치 (43개소)
- 교통상황 모니터링을 통한 신호시간 조정 및 연동체계 구축 (13개소)
 - 주요 축 연동체계 개선, 전적신호 연장, 서울역 주변 13개 교차로 신호 일괄 조정 등
- 현장 교통소통 및 안전관리 강화를 위한 현장관리 인력 운영
 - 서울역 주변 교차로 모범운전자 배치, 불법주정차량 단속 관리 지속 ('16.2월 까지)

□ 추진일정

- 교통불편 해소, 안전 확보를 위한 시설 보완 : '16.2.~4.
 - 방향별 차로안내 표지 신설(2개소), 신호기 추가 설치(2개소) 등

작성 자

교통정책과장 : 이원목 ☎2133-2210 교통기획팀장 : 전재명 ☎2212 담당 : 양지영 ☎2219
 교통운영과장 : 강진동 ☎2133-2450 교통개선팀장 : 이용구 ☎2462 담당 : 조혜진 ☎2465

참고자료

❖ 「서울역 고가 통행금지 비상교통대책」 주요 내용

- ① 교차로 개선(서울역교차로 등 4개소) 및 주변 27개 교차로 신호운영 조정
- ② 대중교통 공급 확대 : 순환버스(8001번) 신설, 퇴계로 경유 버스노선 조정(7개), 지하철 증편 운행(1,2,4,5,6호선 출퇴근 RH 각 1시간)
- ③ 차별화된 우회안내(원거리·근거리·인접도로)로 교통량의 효율적 분산
- ④ 밀착 현장관리를 위한 현장인력 운영 (서울시 714, 자치구 186, 경찰 33, 가타 124)
- 현장상황기동대 운영, 교통경찰 모범운전자 협업, 사직원 현장안내, 불법주정차량 집중 관리 등
- ⑤ 적극적·선제적 홍보 : 포털, 모바일 내비 협력, 시 보유매체를 활용한 전방위적 홍보



❖ 한강대로 정체 개선을 위한 차로 조정 ('16.1.17. 완료)

- 차로 조정 후 한강대로 평균 통행속도 34.7% 향상 (14.7km/h→19.8km/h, ↑5.1km/h)



운전자와 보행자가 안심하고 이용할 수 있는 교통환경 유지 및 개선을 위한 도로상 설치된 교통안전시설물 시인성 향상

□ 추진배경 및 경과

- 도로 노면표시 야간 시인성 관련 언론보도('13.7월) 및 경찰수사 ('15.11월)
 - 서울시 노면표시 도색공사 관련 불법하도급 및 부실시공 등 관련 사항
- 그간 조치사항
 - 노면표시 부실시공업체 행정처분(69개) 및 부당이득금(31건, 8억2천만원) 환수 추진('15.10.)
 - 도로 및 유리알 품질기준 강화
 - ▶ 내마모도(도로) 시험 및 굴절율(유리알) KS기준 세분화('15.11월) 등

□ 추진계획

- 불량도로 시공구간 재도색 추진 : 총 174km 중 미완료 구간 67km
 - 경찰수사결과 불량도로 시공으로 개선 필요한 전체 구간 재도색(107km '15년 완료)
 - 총 사업비 : 8,999백만원('16년 예산 편성)
- 감리원 추가배치(총 8명 → 18명) 등 감독기능 강화

구분	변 경 전	변 경 후
세부 내용	- 서울시에서 발주 및 지도감독 (강북, 강남 2개 권역) 감리원 총8명 [(중급1+초급3)×2]	- 서울시에서 발주 및 지도감독 (6개 도로사업소 권역) 감리원 총18명 [(중급1+초급2)×6]

- 노면표시공사 입찰참가자격 강화 : '16년 발주분부터 적용

구분	현 행	개 선
세부 내용	- 도장공사업 면허소지자로서 최근 실적 10년 이내 3,000만원 이상 노면표시 실적 보유업체	- 도장공사업 면허소지자로서 차선도색을 위한 용해기를 부착한 차량을 직접보유 하거나 임차가능 업체

□ 추진일정

- 감리용역 발주 : '16.2.
- 불량도로 시공구간 재도색 : '16.3. ~

사업용자동차(택시, 콜밴 등) 위법행위 강력한 단속과 엄정한 행정 처분으로 대중교통 이용시민 안전확보 및 편리한 교통서비스 제공

□ 사업개요

- 단속인원 : 118명(일반직 8, 시간선택제임기제 110)
- 단속대상 : 택시(부당요금, 승차거부 등), 콜밴(미터기 설치, 상호 미표시 등), 통학버스(중·고교생 대상 불법 유상운송 행위)
- '15년 단속실적 : 택시(3,581건), 콜밴(67건), 통학버스(269건)
※ '15년 외국인 관광객 택시 부당요금 등 불법행위 420건 단속포함

□ 추진계획

- 택시 승차거부 등에 대한 실효적인 단속체계 마련·시행
 - 방법등 소등·장기정차 등 잠재적 불법행위 차량 DB구축
 - 외국어 구사 가능 단속공무원 추가 채용 배치로 현장 단속 효율성 제고
 - 경찰, 자치구와 합동단속 등 유기적인 협조체계 운영으로 단속 실효성 향상
- 신학기 중·고교 통학버스 등의 유상 운송행위 등 불법운행 단속
 - 시 교육청과 협의, 학교에 사전계도·안내 실시 후 3월부터 집중단속 실시
- 행정처분을 제고를 위해 시·구 연계·협력 강화
 - 조사기법 공유와 공조체계 유지 위한 시·구 단속공무원 워크숍 개최(반기별)

□ 추진일정

- 사업용자동차 불법행위 단속 추진 : 연중 지속

불법 주·정차 단속 체계 및 시스템 개선, 집중단속과 탄력단속의 병행 추진으로 시민 안전제고 및 교통 수요관리에 기여

□ 사업개요

- 추진목표 : 주차질서 개선으로 보행안전과 원활한 교통소통 제고
- 사업내용 : 준법 주차 시민 홍보, 사안별 집중·탄력 단속 실시 등
- 추진방식 : 주차단속과 준법주차 사전홍보 병행, 시민참여, 유관기관 협업 단속으로 단속의 실효성 향상 및 단속체계 개선 통한 시민수용도 제고

〈최근 5년간 단속실적〉

(단위:건)

구 분	2015년	2014년	2013년	2012년	2011년	2010년
합 계	2,980,190	3,015,286	2,648,506	2,709,292	2,662,479	2,820,442
서울시	404,612	457,392	426,593	450,446	441,043	608,167
자치구	2,575,578	2,557,894	2,221,913	2,258,846	2,221,436	2,212,275

□ 추진계획

- 교통질서와 준법 주차 문화 조성을 위한 시민 홍보 추진
 - 안내문 제작, 차량 전광판, 시·구홈페이지, 연령대별 홍보채널 다양화
- 상습(고질) 발생지역 집중 단속과 시민생활 편의를 고려한 탄력 단속병행
 - 보도교차로, 횡단보도, 버스정류장, 어린이 보호구역, 자전거도로 등 집중단속
 - 전통시장, 화물조업장소(택배차량), 장애인차량 등 계도위주 단속
 - 소규모음식점(6차로 미만 도로변) 주변 점심시간대(11:00~14:30) 단속 완화
- 주·정차 단속체계 및 관리 시스템 개선
 - 교통지도 단속 공무원 근무복 디자인 개선 및 관련 조례 개정 추진
 - 탄력 단속 악용 근절을 위한 주·정차 위반 이력관리 시스템 구축
 - ‘불법 주·정차 단속 실태분석 및 관리체계 분석 용역’을 통한 개선대책 마련

□ 추진일정

- 불법 주·정차 실태분석 및 관리체계 용역 추진 : '16.3.~11.
- 불법 주·정차 위반 이력관리 시스템 구축·운영 : '16.3.~

“도심교통체계와 보행환경 개편으로 사람중심의 교통환경을 조성하겠습니다.”

2. 사람중심의 ‘걷는 도시, 서울’ 본격추진

- ① 사람중심의 도로공간 재편 추진
- ② 보행환경개선지구 확대
- ③ 도심 보행전용거리 확대 및 운영활성화
- ④ 보행불편 해소를 위한 횡단보도 확충정비
- ⑤ 어린이 교통안전 프로젝트 ‘엘로카펫’ 설치
- ⑥ 2016년 공공자전거 확대·구축 운영
- ⑦ 자전거 안전이용 문화 확산
- ⑧ 자전거 인프라 확충 및 안전시설 개선

1

사람중심의 도로공간 재편 추진

7017연계 퇴계로·만리재길 도로공간 재편으로 서울역 주변 보행축 연결을 통해 도심내 대표 보행축 조성 및 생활권으로 보행공간 확산

□ 사업개요

① 퇴계로 도로공간재편 사업

- 위 치 : 회현역~퇴계로2가(왕복 6차로, 연장 1.1km, 남산예정자락 입구)
- 사업기간 : '15.10. ~ '17.12.
- 사업비 : 2,900백만원('16년 예산 24억원)
- 사업내용 : 차로 수 폭 축소, 보행공간 확충 및 조업주차장 조성 등

② 만리재로 보행환경개선

- 위 치 : 용산구 서계동 233~마포구 공덕오거리(왕복4~6차로, 연장 1.5km)
- 사업기간 : '15.12. ~ '17.4.
- 사업비 : 1,845백만원('16년 안전총괄본부, 푸른도시국)
- 사업내용 : 차로폭 축소, 보도확장, 지장물정비, 가로수길 조성 등



〈서울역고가 공원화 사업주변 보행환경 개선 구간〉

③ 생활권 도로공간 재편(시범사업 1개소)

- 위 치 : 관악구 양녕로 (L=410m, B=20m)
- 기 간 : '16.2. ~ '16.6.
- 사업비 : 455백만원
- 사업내용 : 차로 축소(4 →3차로) 및 보도 확폭(3m→4~5m)

작성 자

보행자전거과장 : 이방일 ☎2133-2410 보행정책팀장 : 김현중 ☎2412 담당 : 고영하 ☎2417
보행시설팀장 : 박찬규 ☎2436 담당 : 전하현 ☎2437

□ 추진계획

- 모두를 위한 디자인(Complete Streets)을 반영한 도로공간재편
 - 누구나 편리하게 이용 가능한 디자인 반영 및 지역 상인 필요시설 설치
- 다양한 관점을 전체적으로 적용할 수 있도록 현장협의회 구성
 - 다양한 의견을 검토·적용할 수 있도록 시민, 상인, 전문가 등으로 구성
- 서울역 7017사업과 연계한 사업추진
 - 서울역고가 폐쇄 후 교통상황 모니터링에 따른 교통체계 개선과 연계 추진
 - 교통안정화 추이, 지역주민 의견수렴, 경찰청 협의 등을 통한 단계적 추진
- 도로 공간재편 효과를 생활권으로 확대(시범사업 1개소)
 - 일상생활에서 체감할 수 있는 보행자 중심의 맞춤형 도로구성
 - 좌회전차량에 의해 발생하는 유휴공간을 보행공간으로 재편
 - 교통약자를 비롯한 시민에게 넓고 쾌적한 보행환경 제공

□ 추진일정

- 퇴계로 도로공간재편
 - 서울역 고가 폐쇄에 따른 교통상황 모니터링 및 설계용역 : '15.12. ~ '16.4.
 - 회현역(5번출구)~회현사거리(500m) 공사시행 : '16.5. ~ '17.4.
 - 회현사거리~ 남산예장자락(600m) 공사시행 : '17.12.
- 만리재로 보행환경개선
 - 만리재로 교통상황 모니터링, 차로운영방안 검토 : '15.12. ~ '16.2.
 - 보행환경개선 설계용역 시행 : '16.2. ~ 6.(안전총괄본부)
 - 보행환경개선 공사시행 : '16.7. ~ '17.4.(안전총괄본부)
- 생활권 도로공간 재편
 - 자치구의견 조희 및 선정위원회 구성, 시범대상지 선정 : '16.1.
 - 기본 및 실시설계 완료 : '16.2. ~ '16.4.
 - 공사완료 : '16.4. ~ '16.6.
 - 평 가 : '16.7. ~ '16.9.

도로 다이어트 기법 등을 적용한 보행자 중심의 가로환경 조성으로 지역 보행명소화 및 지역경제 활성화

□ 사업개요

- 사업내용 : 지역주민, 자치구 수요, 지역특성을 반영한 면단위 보행환경 개선
 - ※ 근거 : 보행안전 및 편의증진에 관한 법률 제9조 및 제10조
- 소요예산 : 총 4,150백만원(시비 3,650, 국비 500)
- 추진실적 : '15년 5개소 지정 - 2개소 완료, 3개소 추진 중
 - 완료 : 서울숲(성동구), 강풀만화거리(강동구)
 - 추진중 : 석촌동 일대(송파구), 영중로(영등포구), 성미산 견고 싶은 길(마포구)

□ 추진계획

- 설계부터 사업 종료시까지 시 주도 사업 추진으로 성공 모델 도출
 - ※ 사업대상지 설계(자치구) → 설계 심의(서울시) → 공사시행(자치구)
- 보도확폭, 보행자 공간조성 등 도로공간재편 기법 적용 보행자 중심 보행환경 조성
- 자치구 공모, 국비 등을 통한 사업추진 방식 다양화(총 6개소)
 - 자치구 공모(4개소) : 자치구 공모 신청 대상 중 선정(14개 자치구 신청)
 - 지정사업(1개소) : 송파구 방이맛골 관광명소화 거리 조성
 - 국비사업(1개소) : 서울의 명소 아차산일대 보행환경개선사업

□ 추진일정

- 사업 대상지 선정 : '16. 2.
- 사업지별 기본 및 실시설계 실시(구: 설계, 시: 설계 심의) : '16. 3.~6.
- 공사 시행 : '16. 7.~10.

‘걷는 도시, 서울’을 상징하는 대표 보행전용거리 운영을 통해 시민들이 자유롭게 걷고 즐기는 소통·문화의 장으로 정착

□ 사업개요

- 구 간 : DDP(신규), 세종대로, 덕수궁길, 청계천로 4개소
- 운영시기 : 4~10월(7~8월 휴서기 제외, 청계천로, 덕수궁길은 연중운영)
 - 운영형태 : 주말-DDP, 세종대로 / 평일-덕수궁길 / 주말·공휴일-청계천로
- 사업내용
 - 지역 특성과 교통량 등을 고려, 전일제, 시간제(주말형, 평일형)등 운영
 - 지역의 상권, 역사·문화·산업 기반 등을 고려한 특화 프로그램 운영
 - ※ 도심·생활권 보행전용거리 총 69개소 21,833m운영('15.12월말)
 - 시 직영 보행전용거리 세종대로·덕수궁길·청계천로 3개소
 - 자치구 운영 보행전용거리 인사동길, 연세로, 명동길 등 66개소
- 소요예산 : 1,242백만원

□ 추진계획

- DDP 보행전용거리(장충단로 L=330m) 추가 시행 등 지속 확대('16.4월)
 - '15.4월 ICLEI 서울 총회 시 시범운영을 마친 DDP 전용거리를 정례화
 - 보행환경개선지구 지정과 병행, 자치구 보행전용거리도 지속 확대('16년 75개소)
 - 서초구 잠수교, 강동구 광진교 등 자치구 주도 행사 적극 장려(필요시 시설예산 지원)
- 시민주도형 콘텐츠 강화 및 자치구 운영 보행전용거리 관리 개선
 - 공모를 통한 시 전 부서, 자치구, 투자·출연기관 등과 시민 재능·역량 공유
 - 차량통제시설물 규격화 등 자치구 보행전용거리 관리 개선

□ 추진일정

- 대행사 선정 및 보행전용거리 행사 운영 준비 : '16.2.~3.
- 도심 보행전용거리(4개소) 운영 : '16.4.~10.

보행불편지점 및 무단횡단지점에 횡단보도를 설치하여 편리하고 안전한 보행환경 조성

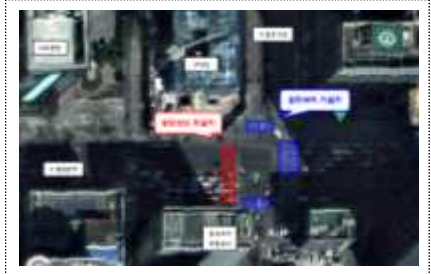
□ 추진방향

- 차보다 사람이 우선하는 성숙한 교통문화 및 교통약자를 배려하는 보행환경 조성
- 보행편의 증진 및 보행불편 해소를 통한 '걷는 도시, 서울' 조성

□ 추진계획

- '걷는 도시, 서울' 조성을 위한 도심권 내 교차로 모든 방향 횡단보도 설치

- 보행밀집 지역인 도심 내 불완전한 □, □ 형 횡단보도를 □ 형 횡단보도로 개선 : 32개소('16년 20개소, '17년 12개소)
- 관계기관과 보행환경 개선에 대한 공감대 형성을 통한 전 지점 일괄 사업시행



- 대학가, 복합상업시설 등 보행밀집지역 대각선 및 광폭횡단보도 확대 설치

- 동시에 많은 보행자가 횡단 가능하고, 차량과 상충이 감소하여 보행안전 제고
- '16년 14개소 설치 ('14년 6개소, '15년 13개소 설치완료)



- 무단횡단지점, 횡단보행불편지점 등 횡단보도 신설 통한 보행환경 개선(3개소)

□ 추진일정

- 횡단보도 기본 및 실시설계 용역 발주 : '16.2.
- 횡단보도 기본 설계 및 관계기관 협의 : '16.3.~5.
- 사업시행 : '16.6.~12.

학교주변 교통위험지역에 외부와 구별되는 공간(옐로카펫)을 만들어 어린이들이 안전한 등하굣길 조성

※ 어린이 보행자 교통사고의 58%가 초등학교 반경 300m 이내에서 발생

□ 사업개요

- 사업내용 : 횡단보도 대기공간(보도)에 옐로카펫 설치로 시인성 향상
- 추진경과
 - 옐로카펫 총18개소 설치 완료 (중구 14개소, 성북구 4개소)
 - 협업체계 정립을 위한 협약(MOU) 체결 (서울시/국제아동인권센터)
 - 자치구 설치 수요조사 추진 중(1월~2월)
- 2016년 설치목표 : 100개소 설치(예산 41개소, 후원 59개소)



옐로카펫

□ 추진계획

- 기존 설치지역 모니터링, 효과분석 후 설치기준안 마련('16.3월)
 - 설치지점에 대한 인식도, 어린이 행동패턴 비교(교통주치의 활용)
- 주민참여를 통한 「옐로카펫」 설치('16.4월)
 - 민간(단체) 참여 : 녹색어머니회, 일반주민, 어린이 등
- 어린이 교통안전 이슈 확산을 위한 홍보 및 민간기업(단체) 참여
 - 방송, 신문 등 언론매체 활용 홍보
 - 후원창구 운영 : 국제아동인권센터(후원팀) 홈페이지

□ 추진일정

- '16년 설치지점 선정 : '16.3.
- 옐로카펫 설치 : '16.4. ~

적정규모 운영 및 인접지역 연계로 공공자전거 이용활성화와 생활 교통수단으로 정착 도모

□ 사업개요

- 규모 : 자전거 2,000대, 대여소 150개소
- 지역 : 5대 권역(여의도, 상암, 신촌, 4대문안, 성수)
- 이용대상 : 만 15세 이상 누구나
- 이용요금 : 일 1천원, 주 3천원, 월 5천원, 6개월 15천원, 년 30천원
- 운영방식 : 시 직영(운영직원 40명)
- 운영실적 : 테스트 운영 '15.9.19.~10.14. / 전면운영 '15.10.15. ~
- 회원수 36천명, 대여건수 131천건, 요금수입 85백만원('16.1월까지)

□ 확대계획

- 규모 : 자전거 5,600대, 대여소 450개소 규모로 확대(자전거 3,600대, 대여소 300개소 추가)
- 지역 : '15년 5대지역 + 동대문구, 용산구, 양천구(목동)
 - 지역별 적정대수 공급으로 원활한 서비스 제공('15년 운영지역 추가설치)
 - 이용행태 고려한 확대설치로 단절없는 이용서비스 제공(동대문, 용산, 양천 설치)
- 운영 : 1~2월 시 직영, 3~12월 서울시설공단 위탁
- 예산 : 89.9억원(구축비 49.3억원, 운영비 40.6억원) ※ 자전거 3천대 민간협력 확보

《 안전대책 추진 》

- ❖ 설치예정지역 내 자전거도로 확충 : 30개노선 36.8km 설치
- ❖ 기존 자전거 우선도로 안전시설(안전표지, 노면표시) 확충 : 41.4km 정비·확충
- ❖ 공공자전거 설치지역 내 자전거도로의 불법주정차 단속·계도 강화

□ 추진일정

- 서울시설공단 위탁 : '16.3.
- 공공자전거 확대운영 : '16.7.

자전거 안전교육 대상 확대, 내용 강화, 제도개선 등 기반확충과 시민 거버넌스를 통한 자전거 안전문화 확산

□ 추진방향

- 교육대상 확대, 교육과정 다양화 및 자전거배려 교육강화
- 자전거 안전교육의 실효성 확보를 위한 관련 법령·제도 정비
- 자전거정책 거버넌스 강화 및 자전거도시로서의 국제적 위상강화

□ 추진계획

- 학생 교육 : 초·중·고생 교육 확대('15년 70개교 6천명 → '16년 100개교 1만명)
- 맞춤형 교육 : 사고 취약자(어르신·어린이), 운수 종사자(버스·택시 등 23만명) 등
- 전문인력 양성 : 자전거 강사교육 및 정비교육 운영
 - 전문강사 양성(200명) 및 취약계층 대상 '자전거 정비교실' 운영(100명)
- 법·제도정비 건의(⇒ 경찰청, 도로교통공단)
 - 버스, 택시 운전자가 자전거 이용자에게 적대행위 시 벌금 등 부과
 - 운전면허 시험문제 자전거 분야 문항수 비율 상향 조정
- 「시민 자전거 봉사단」 확대 운영('15년 100명 ⇒ '16년 200명)
 - 온·오프라인 봉사단으로 이원화 구성 및 운영규모 확대
- 「아시아 도시 자전거 연합」 총회 개최('16.10월)

□ 추진일정

- 민간사업자 공모 및 교육대상자 모집 : '16.2.
- 법령개선 등 건의 : '16.2.
- 「시민 자전거봉사단」 구성·운영 : '16.2.~

자전거도로 신설·정비, 단절구간 연계 등을 통한 촘촘하고 안전한 자전거이용 시설 구축·정비를 통한 이용활성화 도모

□ 자전거 이용시설 현황

- 자전거도로 총 771.4km, 자전거주차시설 총 4,895개소 운영 중

(2015.12월말 기준)

계	자전거도로(km)				자전거주차시설		공기주입기(대)
	도로변	하천변	공원	교량	개소	대 수	
771.4	506.9	247.4	10.4	6.7	4,895	143,666	1,188

□ 추진계획

- 기존 노후·훼손된 자전거도로 일제 정비

- 포장노후 57개 노선 61km(고압블록 37개 노선 42km, 아스콘 20개 노선 19km)

- 자전거도로 안전시설 정비 확충 및 시인성개선

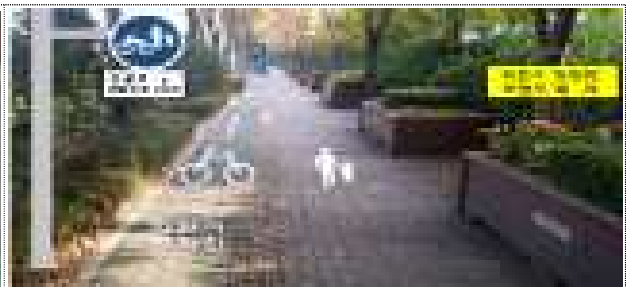
- 안전·노면표시 불량구간 392개소(53개 노선 82.8km) 일제 정비

- 자전거 공기주입기(100대), 일반도로 자전거 배려표식 설치(2.4km)

- 야간 시인성개선(11개 노선 8.2 km), 보도턱 낮춤(35개 노선 52.9km)



〈턱낮춤 미시행 지점〉



〈안전표지 및 노면표시 개선〉

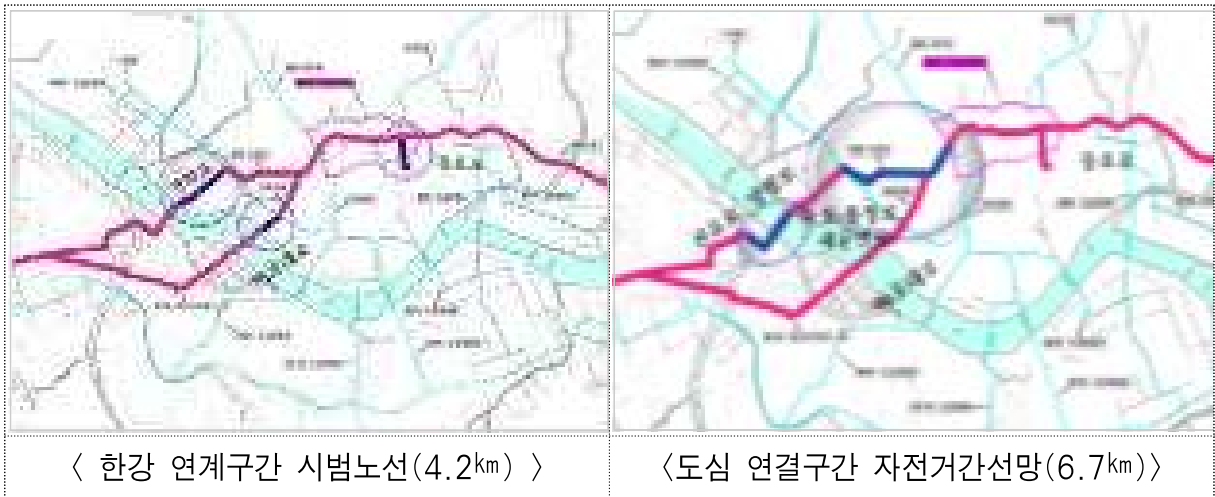
- 시 경계 상충구간 개선 및 자전거도로 내 단절구간 연속성 확보

- 교차로·진출입로 등 24개소 횡단도 정비(11개 노선, 13.8km)

- 시·도 경계의 포장색·설치위치 상이 지점 개선 (한강 등 27개소)

- 자전거도로 내 50m 이하 단구간 끊김이 있는 13개소 연결(8개 노선, 0.23km)

- 공공자전거 운영지역 도로 신설 및 안전시설 강화
 - 5대권역 외(용산·동대문) 자전거우선도로 등 도로 구축(L=36.8km)
 - 5대권역 내 우선도로 안전·노면표지 등 안전시설 강화(L=41.4km)
- 자전거 사고다발지역 등 자전거 이용환경 개선
 - 자전거 사고다발지역내 시설환경 및 교통체계 개선(사고다발지역 16개소)
 - 자전거 전용신호등 시범설치 추진(1개소)
- 도심~한강간 연계 가능한 동서횡단 간선망 자전거도로 구축
 - 한강 연계구간(3개노선) 시범정비(L=4.2km)
 - ▶ 양화로 2.0km, 마포로 1.1km, 동호로 1.1km
 - 도심 연결구간(5개노선) 6.7km 연계추진
 - ▶ 양평로 0.4km, 선유로 1.6km, 신촌로 3.3km, 충정로 0.6km, 새문안로 0.8km



□ 추진일정

- 자전거도로 정비대상구간 기능개선용역 발주 및 시행 : '16.1.~3.
- 도심과 근거리 한강교량간 자전거도로 설계발주 및 시행 : '16.1.~6.
- 자전거도로정비, 안전시설 및 이용환경개선 공사시행 : '16.4.~11.
- 도심연결 자전거간선망 구축 공사시행 : '16.6.~10.

“지속가능한 서울교통의 기반 확충을 위해 교통수요관리를 강화하겠습니다.”

3. 효과적인 교통수요관리

① ‘승용차 이용 줄이기’ 범 시민운동 전개

② 자동차소유문화 변화를 위한 나눔카2기 사업추진

③ 실질적인 교통량 감축을 위한 기업체
교통수요관리 강화

④ 도심 녹색교통진흥지역 지정 추진

⑤ 주택가 공영주차장 지속 확충

⑥ 도심 관광버스 주차난 해소 추진

1

‘승용차 이용 줄이기’ 범 시민운동 전개

시민과 공감·소통하는 참여형 교통수요관리 정책 수립 및 추진을 통해 시민의 자발적 교통수요관리 참여 증대

□ 추진방향

- 교통수요관리 필요성의 공감대 형성을 위한 민관 거버넌스 체계 구축
- 시민의식 전환을 통한 자발적인 승용차 이용 줄이기 문화 형성

□ 추진계획

- 서울시, 자치구, 기업, 시민단체, 전문가 등이 참여하는 거버넌스 구성
 - 정책방향 설정부터 실행까지 지속적으로 참여하여 정책 실효성 제고
 - 자치구별로 거버넌스를 자체 구성·운영하여 정책 실행력 강화
 - 자치구+대규모 교통유발시설물+경찰서+지역모임(녹색어머니회, 모범운전자협회 등)
- 민관이 함께 참여하는 시민의식개선 캠페인 등 지속적인 홍보
 - 중장기적 홍보전략 수립 및 시행을 통한 교육, 문화 등 다각적 홍보활동 전개
 - 언론, 기업(백화점 등), 시민단체, 공공기관이 참여하는 공동캠페인 개최
 - 시민단체와 대규모 교통유발시설물의 ‘1단체 1시설 1촌맺기’ 사업 추진
- 시민들의 자발적인 참여를 높이기 위한 실천운동 발굴 및 확대
 - ‘대중교통 이용의 날’(매월 네 번째 수요일) 운영 강화
 - 대중교통 이용자를 대상으로 추첨 이벤트 등 다양한 행사 마련
 - 사회지도층 및 시민들의 대중교통 이용 릴레이 서약 운동 전개
 - ‘승용차 이용 줄이기’ 시민 10계명(가칭), UCC 제작 등 시민아이디어 공모

□ 추진일정

- 민관 거버넌스 구성 및 시민의식개선 캠페인 : '16. 3월~
 - 시민아이디어 공모, 대중교통 이용 릴레이 서약 운동 전개 등
- 지구의날, 차없는날 등과 연계한 대규모 행사 : '16.4월/9월
- 대중교통 이용의 날 운영 : 매월 네 번째 수요일

승용차 공유이용 '나눔카'를 통하여 시민들의 자동차 소유자제 및 이용 문화 변화를 주도하고자 나눔카 2기 사업 추진

□ 운영현황

- 서비스 개시일 : '13.2.20.
- 사업자 : 5개사(그린카, 쏘카, 에버온, 한카, 코레일네트웍스)
- 회원수 : 약 897천명(일평균 이용자수 : 4,208명)
- 운영규모 : 1,262개소, 차량 2,913대(일반 2,556, 전기 357)



구 분	총 합계		서울시 공영주차장		자치구 제공 주차장		민간 주차장	
	개소수	차량대수	개소수	차량대수	개소수	차량대수	개소수	차량대수
운영규모	1,262	2,913	86	239	261	440	915	2,234

□ 3년간 운영성과

- 서울 대표 공유경제 사업으로 성장, 자동차 이용문화 변화 주도
 - 나눔카 회원수 약 15배 증가('13.2월 6만명 → '15.12월 90만명)
 - 일평균 이용자 약 12배 증가('13.2월 349명 → '15.12월 4,208명)
- 시민들의 이동성 향상 및 차량 보유에 따른 경제적 부담 감소 기여
 - 승용차 소유대신 나눔카 이용으로 연 189만원의 가계지출 절약
 - 저소득층·장애우·차량 미보유자의 이동수단 제공으로 교통복지 증진
 - 소상공인·스타트업 기업 등의 업무차량 구매 등을 위한 경제적 부담 완화

《'14년 나눔카 운영실적에 따른 효과분석 결과(서울연구원)- 나눔카 1,816대 기준》

- ❖ 나눔카 1대당 승용차 약 8.5대 감소·억제 등 교통수요관리 효과발생
- ❖ 승용차 소유대신 나눔카 이용으로 연간 약 289억원의 시민 가계지출 절약
- ❖ 자동차 온실가스 배출량 등을 연간 약 486톤 감축하여 대기환경 개선효과 발생

□ 나눔카 2기 사업 추진전략

나눔카 1기	서비스 도입	➔	나눔카 2기	서비스 활성화
	시민 이동성 확보			본격적 수요관리 추진
	공유경제 개념 도입			자동차 이용문화 변화주도

□ 나눔카 2기 사업 주요내용



○ 나눔카를 통한 전기차 보급 선도적 역할 강화

- '20년 까지 한양도성 내 전기차 100% 배치
 - ▶ 전기차 비율 : '15(12%) → '18년(70%) → '20년(100%)
- 사업자별 차량 교체·확대 시 전기차 중심으로 구매유도
 - ▶ 전기차 구매비율 : '16년(20%)→'17년(30%)→'18년(50%) →'20년(100%)

○ 나눔카 5분 이내 접근성 확보('15년 1,262개소→'18년 2,400개소)

- 서울시·자치구 공영주차장 및 공공기관 주차장 제공확대(노상주차장 집중 확대)
- 공공임대주택(임대아파트 등), 민간아파트 주차장 확보로 생활권 서비스 확대
- 기업체 부설주차장 내 나눔카 운영지점 확보로 업무권 서비스 확대

○ 편도서비스 본격운영 등 이용자 중심 서비스 개선 및 안전성 향상

- 나눔카 운영지점 전체를 대상으로 편도서비스 운영(기존 1,262개소 중 52개소 운영)
- 주 2회 이상 차량 점검 및 세차로 안전성·쾌적성 확보(기존 주1회)
- 도로교통공단 운전면허 유효성 검증시스템 연계를 통해 무면허 운전자 이용 완전차단(국토부·행자부·기재부·경찰청 협의 중)

○ 생활권·업무권 나눔카 모델 정착 및 협동조합형 서비스 창출

- 기존 차량 매각 및 구매포기 등을 통해 차량보유대수 감축 유도
- 나눔카 법인회원 활성화를 통한 업무차량의 나눔카 대체유도
 - ▶ 교통유발부담금 경감 등에 관한 조례 개정 검토(나눔카 주차면 제공 및 이용)
 - ※ '16년부터 시 본청 관용차를 나눔카로 교체 시범사업 실시(총무과)
- 동네 및 지구단위 나눔카 협동조합 창출로 자생적 나눔카 모델정착

○ 업무 협약시 나눔카 사업자 안전대책 평가 등을 통한 관리 철저

- 매년 사업자 운영실적을 평가하여 안전대책을 수립토록 하고 사업자 관리 부주의로 인한 심각한 사고 등의 발생시 서울시 지원 차별화

□ 추진일정

○ 나눔카 2기 사업자 모집공고 및 사업설명회 개최 : '16.2.

- 사업기간 : '16.3.~ '19.3.(3년)
- 추진방법 : 제안에 따른 사업수행계획서 평가 및 협상에 의한 협약체결

○ 사업자 선정(업무협약) 및 나눔카 2기 사업 시행 : '16.3.~

기업체의 실질적인 교통량 감축활동 참여유도를 위해 교통량 감축 프로그램을 정비하고 이행점검 강화

□ 기업체 교통수요관리 개요

- 참여혜택 : 교통량 감축 활동 이행여부에 따라 교통유발부담금 경감
- 이행점검 : 분기별 1회 이상(3천^m 미만 시설물은 반기별 1회 이상)
- 교통량 감축 프로그램
 - 승용차부제, 주차장유료화, 주차장축소, 주차유도시스템, 자전거이용, 유연근무제, 통근버스/셔틀버스운영, 업무택시제 등

□ 추진계획

- 실효성 있는 기업체 교통수요관리 제도 운영을 위한 프로그램 정비
 - 실질적 교통량 감축 효과에 따른 경감률 조정 및 나눔카 프로그램 신설 검토
- 합리적인 교통유발부담금 경감률 적용을 위한 이행점검 강화
 - 경감률이 높은 판매시설 및 공공기관에 대해 자치구 합동점검 및 교차점검
 - 객관적 이행점검 및 실제 현장확인이 가능하도록 이행기준 보완
 - 공무원, 시민단체, 전문가 등으로 구성된 자치구 경감심의위원회 운영 내실화
- 자치구 교통수요관리 실적에 따른 교통유발부담금 징수교부금 지급
 - 교통유발부담금 30% 범위 이내에서 징수 및 수요관리실적을 반영하여 차등지급
 - 징수실적(15%, 약 159억원) / 수요실적(15%, 약 159억원) 반영
 - 징수교부금 예산액 : 31,780백만원

□ 추진일정

- 교통유발부담금 경감 등에 관한 조례 개정 : '16.7.
- 자치구 교통수요관리 실적확인 및 징수교부금 지급 : '16.11.~12.

한양도성 내부를 녹색교통진흥지역으로 지정하여 지속가능한 종합적 교통 정책 추진을 위한 교통혼잡 개선, 대기오염 감축 등 시행

□ 지정개요

- 지정지역 : 한양도성 내부 (면적 : 16.7km²)
- 지정근거 : 지속가능교통물류발전법 제41조 (특별대책지역의 지정)
 - ※ 지정절차 : 기본구상(안) 수립 (서울시) → 지정신청 (서울시) → 국가교통위원회 심의 (국토부) → 지정승인 (국토부) → 세부 시행계획 수립·추진 (서울시)

□ 추진계획

- 안전하고 쾌적한 녹색 도심 조성을 위한 기본구상(안) 및 특별종합대책 수립
 - 설문조사 결과를 바탕으로 녹색교통진흥지역 기본방향 설정 및 기본구상(안) 마련
 - ※ 도심부 교통정책 방향에 대한 일반시민, 전문가 설문조사 시행
 - 조사기간 및 대상 : '16.1.21~2.12, 1,900명(일반시민, 도심 거주민/종사자/사업체, 전문가 등)
 - 보행, 자전거, 대중교통, 교통수요관리 등 특별종합대책 수립(법 제42조 의거)
- 각계 전문가 및 시민이 참여하는 거버넌스 구성 등 소통전략 추진
 - 정책방향 구상 초기부터 전문가, 유관기관, 시민이 참여하여 정책 실효성 및 전문성 제고
- 시민 체감도 향상을 위한 다중 매체 활용 집중 홍보 및 대표 사업 시행
 - 녹색교통진흥지역 운영에 대한 온·오프라인 홍보, 캠페인 등 전략적 시민 홍보 추진
 - 「서울시 가로설계·관리 매뉴얼」을 반영한 보행자 중심의 맞춤형 녹색교통 환경개선 사업 시행

□ 추진일정

- 시민토론회 개최 및 녹색교통진흥지역 지정 신청 : '16.3.
- 도심권 맞춤형 녹색교통 환경개선 사업 시행 : '16.3. ~ 12.
- 특별종합대책 세부 추진계획 수립 : '16.3. ~ 12.

주택가 밀집지역의 주차난 해소 및 주거환경 개선을 위해 시에서 자치구에 공동주차장 건설비를 지원함으로써 주차환경 개선

□ 사업개요

- 지원대상 : 총사업비 40억원 이상 소요되는 입체식주차장
 - 자치구 기준재정 수요 충족도에 따라 차등 지원(30~70% 지원)
- 추진절차
 - 대상지 선정 및 사업계획 수립(자치구) ⇒ 타당성 검토(자치구,시) ⇒ 투자심사(시) ⇒ 시비보조금 지원(시) ⇒ 주차장 건설 및 운영(자치구)
- 추진방향
 - 주차환경개선지구로 지정된 주택가 밀집지역에 우선 지원
 - 도로, 학교, 공원 등 공공시설 지하를 활용한 주차장 건설로 사업비 절감
- 사업비('16년) : 31,835백만원('15년 26,724백만원)

□ 추진계획

- 주택가 주차장 건설 지원 : 8개구 12개소, 31,475백만원
 - 명륜동, 창신동, 송인4동, 신당동, 망우본동, 남가좌2동, 마포도서관, 신월3동, 천호3동, 공덕동, 수송초교, 필운대로
- 신규 공동주차장 건설 타당성 조사 용역 시행 : 8개소 360백만원
 - 답십리공원, 목동공원, 장한로, 면목역광장, 난곡초교, 난곡차고지, 썸지공원, 해태공원
- 공영주차장 준공 및 사용 개시 : 9개소
 - 주택가(6개소) : 구의2동, 구로4동, 상도3동, 한남동, 서울약령시, 봉산터널상부
 - 학교·공원(3개소) : 수송초교, 독서근린공원, 경부제3녹지

□ 추진일정

- 주차장 건설 타당성조사 용역 시행 : '16.3.~7.
- 공영주차장 준공 : '16.2.~12.

서울 도심 관광수요에 대응하여 도심지 내 관광버스 주차공간 확보, 주차수요 관리 및 관광행태 개선으로 주차난 해소

□ 현황 및 실태

- '15년 관광버스 주차장 평일 최대 407면 부족 (최대수요 1,047면, 공급 640면)
- 관광버스 주차장 조성 추진 검토 현황 : 11개소 510면
 - 서울역 35면, 한남동 17면, 남산예장차락 30면, 신라호텔 20면, 종로청사 21면, 망원동 30면 등
- 서울의 관광수요는 급증하고 있으나 과밀화된 도심에 버스주차장 확보가 어려운 상황으로 다각적인 주차난 해소 대책 마련 필요
 - 관광버스 주차는 서울시만이 아닌 범 국가 차원의 문제로 적극 대응 필요

□ 추진계획

- '16년 관광버스 주차장 확보 : 총 2개소 52면
 - 서울역 35면('16.3.), 한남동 17면('16.4.) 운영 개시
- 주차수요 관리를 통한 기존 주차장의 이용 활성화
 - 실시간 관광버스 주차정보 제공 : 13개소 119면('15.12.~)
 - 도심권 관광버스 주차문제 특별대책 시행(모범운전자 등 활용, 3~11월)
 - ▶ 경복궁, 동대문 일대 관광버스 주차장 홍보·안내를 통한 분산주차 유도
 - 주차회전을 제고를 위한 노상주차 시간제한(2시간, '15.7. 시행)
- 관광행태 개선을 통한 수요 분산 : 관계기관 협력 유도
 - 도심지내 대중교통 투어코스 개발 및 도보관광 활성화 유도
 - 혼잡시간대를 고려한 여행업체별 단체관광 투어일정(관람시간) 조정 등

□ 추진일정

- 관광버스 주차장 신설 완료 : '16.3.~4.
- 도심권 관광버스 주차문제 특별대책 시행 : '16.3.~11.
- 관광행태 개선을 위한 관계기관 협조요청 : '16.2.~

“교통소외지역 및 계층이 발생하지 않도록 대중교통 인프라를 지속 확충하겠습니다.”

4. 시민만족 대중교통 인프라 확충

- ① 영동대로 지하공간 복합 개발 추진
- ② 도시철도 노선별 사업실행 가시화
- ③ 서울 중심의 수도권 광역철도망 확충
- ④ 중앙버스전용차로 기반 확충
- ⑤ 교통약자 이동편의 증진을 위한 저상버스 도입 확대
- ⑥ 버스정보안내단말기(BIT, 알뜰BIT) 설치

1

영동대로 지하공간 복합 개발 추진

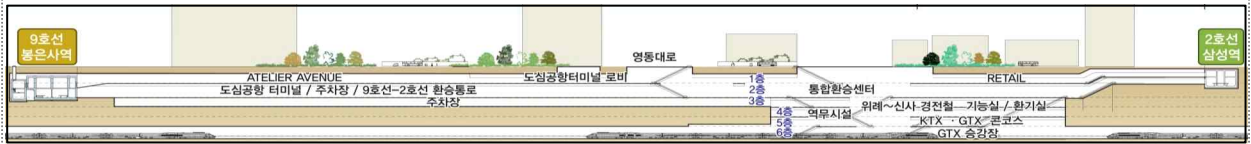
영동대로 지하공간을 국제교류복합지구 등 주변 개발계획과 연계한 광역적 대중교통 접근성이 보장되는 교통 허브이자 국제적인 명소로 조성

□ 추진방향

- 철도와 철도, 철도와 버스간 통합환승시스템 구축으로 교통 허브 조성
- 현대차 GBC, COEX 등과 지하·지상 공간 연계개발로 국제적 명소 조성

《 영동대로 지하 통합개발계획(안) 》

- ❖ 사업구간 : 삼성역~봉은사역(영동대로 630m)
- ❖ 사업기간 : '15년~'21년<최소 7년(관계기관협의 2, 공사기간 5)>



□ 추진계획

- 국제교류복합지구 등 주변개발계획과 연계한 우리시 주관 종합계획 수립
 - 광역복합환승센터 설치를 위한 개발계획 수립 용역 추진
 - 관련법에 의거 타당성조사, 개발계획 평가 등을 병행하여 '16년 환승센터 승인완료
- 영동대로 지하가 교통허브이자 국제적 명소 역할을 수 있도록 입체적 공간 구성
 - 교통, 비즈니스, 문화·관광 등 활력과 매력이 넘치는 복합지하도시 조성
 - 현대차GBC, COEX와 지상·지하공간을 네트워크화하여 보행편의성 제고

철도역	환승센터	주차장	공항터미널	상업·문화시설
· 광역 및 도시철도 4개노선 통합역사	· 철도, 버스 등 대중교통간 환승체계 구축	· 관광수요 고려한 주차공간 확보	· 국제적 위상에 걸맞는 공항 서비스 제공	· 주변시설과 연계한 상업·문화시설 확충

- 국토부, 무역협회, 현대차, 민간사업자 등 관계기관 등과 협력체계 강화
 - 추진방법, 시설규모, 사업비 분담, 추진일정 등 협의를 통해 사업 실행력 확보

□ 추진일정

- 영동대로 지하 통합개발계획 수립 용역 : '16.3.~10.
- 영동대로 지하 광역복합환승센터 승인 및 지정고시 : '16.10.~12.

작성 자 | 교통정책과장 : 이원목 ☎2133-2210 광역교통팀장 : 노병준 ☎2237 담당 : 이상석 ☎2238

확정 노선의 신속한 추진으로 철도중심의 대중교통체계 확립 및 도시철도의 효율적인 운영까지 고려한 민자사업 협상전략 보완

□ 사업개요

- 대상노선 : 12개 노선(공사중 2, 추진중 10)
 - ※ 공사중 : 우이신설, 9호선2·3단계, 추진중 : 신림선 등
- 규모 : 총 연장 109.41km
 - ※ 경전철 10개(96.47km), 중전철 2개(12.94km)
- 총사업비 : 10조 8,487억원
 - (국비 17,571, 시비 40,895, 민자 44,944, 분담금 5,076)



〈10개년 철도망계획 노선도〉

□ 사업추진 현황

기존추진 노선	<ul style="list-style-type: none"> ◆ 신림선 : 실시계획 수립 및 도시계획심의중, '16 상반기 보상·착공예정 ◆ 동북선 : 우선협상대상자 변경(경남→현대) 및 부문별 협상 시작('16.2.) ◆ 면목선 : 제3자제안공고 결과 참여사 없어 BTO사업 지정 취소('16.1.) '16년 중 사업제안 접수 재추진 예정
준비노선	<ul style="list-style-type: none"> ◆ 서부선, 위례신사선 : '16년 상반기 중 최초제안자 수정제안 제출 및 민자 적격성 조사 의뢰 예정(시→PIMAC) ※ 서부선 : 두산건설 / 위례신사선 : 삼성물산
신규추진 노선	<ul style="list-style-type: none"> ◆ 위례선 : 최초 제안 제출('15.7.), 민자적격성조사 수행 중 ('15.11.~) ◆ 목동선, 난곡선, 우이신설연장선 : 사업제안 없음, 투자유치 및 사업제안 유도 지속 ◆ 9호선 4단계 : 예비타당성 조사 신청('15.10.), 3단계사업 연계추진
공사 중 노선	<ul style="list-style-type: none"> ◆ 우이신설선 : '16.1월 기준 공정률 81.9% ('16.11월 준공 목표) ◆ 9호선 3단계(재정) : '16.1월 기준 공정률 64.2%

□ '16년 중점 추진계획

① 우이신설선의 안정적 개통을 위한 사전준비 철저

- 협약체결 후 변경된 우리시 대중교통 요금정책 추가협의
- 개통 전 교통본부·도기본·운영기관(양공사, 9호선운영사) 등 유관기관 합동점검 TF 구성

- 열차운행, 스크린도어, AFC 시스템 등 전체 설비 합동점검

- 총 13개 역중 환승역 제외 10개역(강북구 8, 성북구 2) 역명제정('16년 상반기중)



〈우이신설선 전동차〉

② 동북선 교통부문 협상 조속 추진

- 교통부문 협상단 구성 및 운영방안

- 수요부문, 교통정책부문으로 세분하여 협상위원 구성 (외부협상위원 2인)
▶수요부문 : 외부협상위원 ▶요금·교통정책부문 : 서울시

- 교통·설비·사업성 등 타부문과 사전협의를 통해 협상단계 간결화 및 소요시간 단축

- 부문별 협상전략

- 교통수요 : 객관적 산출기준에 근거하여 합리적인 수준에서 협상 추진

- 요금·교통정책 : 타 대중교통 동일요금제 적용, 협약요금 최소화로 시 재정 절감

③ 위례신도시 입주에 따른 철도기반시설 확충 가시화

- '16년 위례신도시 입주계획(49.2%)에 따른 철도기반시설 구축 조속 추진

- 위례신사선 : 연내 수정제안 접수(삼성물산) 및 민자적격성 조사 의뢰

- 위례선 : 민자적격성 조사 완료, 성남시·LH공사 등 유관기관과 건설·운영협의 병행

④ 미 추진 노선의 민간참여 독려 및 민간투자사업 절차 이행

- 서부선 : 수정제안 접수(두산건설) 및 연내 민자적격성 조사 추진

- 면목선 : 新 민간투자방식으로 최초제안 재접수 및 민자적격성 재조사 의뢰

□ 추진일정

- 위례신사·서부선 제안 접수, 신림선 착공, 동북선 교통협상 완료 : '16년 상반기

- 동북선 협약 체결, 기타 민간투자사업 추진절차 이행 : '16년 하반기

수도권 광역화에 따른 광역철도 확충에 선제적으로 대응하여 시민의 대중교통 접근성 향상 및 편의증진

□ 사업현황

- 서울도시철도 연장 : 4, 5, 8호선 3개 사업(35.4km 연장)
- 국가주도 광역철도 : 신안산선 외 4개 사업(148.5km 신설)
- 정부건의 광역철도 : 신분당선 서북부연장 외 4개 사업(114.6km 신설)

□ 추진계획

도시철도 수도권 연장사업

- 설계·공사과정에서 주민요구 사항은 합리적 범위내 반영하여 시민편의 제공
 - 진접선 : 창동차량기지 개발관련 진접기지의 조속한 위치확정 및 연내 설계완료
 - 하남선, 별내선 : 역사출입구, E/V, E/S 등 시민편의시설은 수요자 중심 배치
- 국토부, 경기도 등과 긴밀한 협업체계를 구축하여 차질없는 사업추진

수도권 광역철도 사업

- 기본계획 확정사업 : 국토부와 협의과정에서 시민의견 최대한 반영
 - 삼성~동탄 : 영동대로 지하공간개발과 연계하여 통합환승센터 추진
 - GTX-A : 민자 적격성조사 과정에서 역사추가(시청역) 및 신분당선 연장 노선공유
 - 신분당선(강남~신사), 신안산선 : 차질없는 사업추진을 위한 협력강화
- 정부건의 광역철도사업 : 국가철도망 구축계획 반영시 예타 등 후속 조치 추진
 - 대상사업 : 신분당선 서북부연장, KTX동북부 연장, 위례~과천선, 원종~홍대선 4개노선
 - ▶ 제3차 국가철도망 구축계획 공청회('16.2.4)시 위의 4개노선 반영
 - ※ KTX연장은 GTX-C노선과 병행하여 예비타당성조사 수행중(KDI)
 - 협의사항 : 시행방법(국가 또는 지자체), 역사신설, 사업비분담, 노선공유 방안 등

□ 추진일정

- 하남선(공사중), 진접선('16.10월 차량기지 이전 설계완료), 별내선('16.12월 공사계약)
- 정부건의 광역철도사업 제3차 국가철도망 구축 반영(국토부) : '16년 상반기

중앙버스전용차로 지속 확충을 통해 정확하고 편리한 버스 서비스 제공 및 대중교통 이용 활성화

□ 중앙버스전용차로 운영 현황

- 12개 도로축 119.3km 운영 중
 - '04년부터 단계적으로 추진
 - '16년 새문안로 1.2km, '17년 종로 등 17.2km 확충(총 137.7km)

《 추진성과 》

(모니터링 및 통계 활용)

- ❖ 119.3km에 이르는 방사형 네트워크 대중교통 체계 구축
- ❖ 버스 속도 향상 : 평균 25% 증가(16km/h→20km/h)
- ❖ 버스 이용승객 증가 : 약 17% 증가('04년 478만명→'15년 560만명)

□ 추진계획

- 종로·남대문로 중앙차로 설계 용역 및 새문안로(1.2km) 우선 시행
 - 중앙버스전용차로 설치로 도로 공간을 재구성하고, 「걷는 도시, 서울」 계획과 연계하여, 종로가 가진 역사, 문화, 경제, 산업 등을 고려한 도심 보행 공간 조성

《 사업개요 》

- ❖ 사업위치 : 종로(서대문역~흥인지문), 남대문로(종로1가~승례문)
- ❖ 사업규모 : 중앙버스전용차로 5.35km(종로 4.0, 남대문로 1.35)
- ❖ 총사업비 : 16,000백만원
- ❖ 사업기간 : 2015.12.~2017.12.



- **현릉로 중앙차로 설계 용역 및 공사 가능구간 우선 추진**
 - 위례신도시 및 현릉로 주변 대규모 택지개발에 따른 대중교통 이용수요 증가를 대비한 선제적 대중교통 인프라 구축

《 사업개요 》

- ❖ 사업위치 : 서초구 영동1교~송파구 북정역
- ❖ 사업규모 : 중앙버스전용차로 9.7km
- ❖ 총사업비 : 12,000백만원
- ❖ 사업기간 : 2015.12.~2017.12.



- **천호대로 연장 중앙차로 설계 용역 시행**
 - 기 운영 중인 천호대로 중앙버스전용차로 단절구간을 연결하여 서울시 도심과 하남시를 잇는 대중교통 네트워크 완성

《 사업개요 》

- ❖ 사업위치 : 광진구 아차산역~강동구 천호역
- ❖ 사업규모 : 중앙버스전용차로 3.3km
- ❖ 총사업비 : 5,050백만원
- ❖ 사업기간 : 2015.12.~2017.12.(도로확장 공정률 62%)



추진일정

- 중앙버스전용차로 설계 용역 시행 : '16.1.~12.
- 새문안로(서대문역~광화문사거리, 1.2km) 착공 : '16.7.

교통약자의 대중교통 이용 편의 제고를 위해 도로 운행여건 등을 감안하여 저상버스 도입 목표를 현실에 맞게 변경 추진

□ 현황 및 문제점

- '03년 시범 도입(2대) 이후 '15년 말 현재 2,650대 운행 중
 - 저상버스가 운행 중인 노선은 231개(64%)이나, 현재 미운행 중인 노선 중 48개 노선이 추가 운행 가능할 것으로 조사됨('15.11월)

구분	시내버스 노선	기 운행중	운행가능 노선	중형버스	현재여건상 도입불가(장기도입)		
					개선가능	도입 불가	광역노선
노선수	361	231	48	53	12	6	11
인가대수	7,482	5,473	898	538	211	113	249
저상버스	2,650	2,650	-	-	-	-	-

- 재정여건 상 지원예산 부족, 저상버스 운행이 어려운 도로 여건 등이 확대 도입에 장애요인으로 작용
 - 도로여건(높은 경사도, 굴곡노선, 과속방지턱 등), 중형 및 광역용 저상버스 부재

□ 추진계획

- '16년 저상버스 도입 목표 : 437대
 - ※ 예산 확보 현황(지원단가 97,658천원) : 시비 447대분, 국비 352대분(시비 대비 국비 95대분 부족)
- 저상버스 100% 도입을 목표로 단계별 도입 방향 설정
 - 1단계 : '25년까지 현재 여건에서 운행가능한 시내버스 노선에 100% 도입
 - 2단계 : '25년 이후에는 현재 도로여건 상 운행이 불가능한 노선도 저상버스가 도입될 수 있도록 무장애 도로환경 조성
- 교통약자의 이동편의증진에 관한 조례 개정(제9조 2항) 추진
 - 기존 : '15년까지 50% 도입 유지(본문 제9조 2항 및 부칙2조에 명시)
 - 변경 : '25년까지 운행가능노선의 전 차량을 저상버스로 도입하는 것을 목표로 함(본문 개정으로 부칙2조는 사문화)

□ 추진일정

- 교통약자의 이동편의증진에 관한 조례개정 추진 : '16.1.~7.
- 국토교통부 관계부서와 협의 추진 : '16.6.~7.

버스도착정보를 실시간으로 제공하는 버스정보안내단말기를 추가 설치하여 승객 편의 증진 및 대중교통 이용 활성화

□ 사업개요

○ 사업비 : 6,345백만원(알뜰 BIT 설치 사업비 3,500백만원 포함)

○ 사업내용

- 버스정보안내단말기(BIT) 145대 설치
(신설135, 교체10)
- 알뜰 BIT(표지판 일체형) 300대 설치
※ '17년 400대 추가 설치 예정



□ 추진계획

- 버스정보안내단말기(BIT) 신설 : 135대
 - 노선수, 승차인원, 지역균형 등을 고려하여 자치구별 4~5개소 설치
- 버스정보안내단말기(BIT) 교체 : 10대
 - 내구연한(5년)이 경과한 BIT 중 고장이 많은 10대 선정하여 교체
- 알뜰 BIT(표지판 일체형) 설치 : 300대
 - 시내버스 운행노선 수 2개인 정류소(700개소) 대상 우선설치
 - ▶ 현장여건(전기수전, BIT설치 필요성, 버스정보제공가능 여부)에 따라 미설치 물량 발생 시 운행노선 수 3~4개 정류소로 대체 선정

□ 추진일정

- 버스정보안내단말기 제작 및 설치 : '16.6.~10.
- 알뜰 BIT 설치사업 추진일정
 - 알뜰 BIT 설치 장소 선정 : '16.2.
 - 알뜰BIT 구매·설치 및 준공 : '16.6.~12.

작성자

교통정보과장 : 이경순 ☎2133-4950 버스정보팀장 : 정윤식 ☎4968 담당 : 이민화 ☎4970
 버스정책과장 : 이상훈 ☎2133-2260 정류소관리팀장 : 정순중 ☎2291 담당 : 이철주 ☎2297

붙임

자치구별 알뜰BIT 설치 개소

○ 자치구 관련부서(교통행정과 등)와 설치 지점 재선정(~2016.2.5.)

자치구	16년(개소)	17년(개소)	비고																				
강남구	16	21	[독립형BIT와 알뜰BIT 비교] <table border="1"> <thead> <tr> <th>구 분</th> <th>독립형 BIT (교통정보과)</th> <th>알뜰 BIT (버스정책과)</th> </tr> </thead> <tbody> <tr> <td>설치 가격</td> <td>15,000,000원/대 (전기수전비용 포함)</td> <td>5,000,000원/대 (전기수전비용 포함)</td> </tr> <tr> <td>단말기 타입</td> <td>4단12열 3단12열, 4단6열, 3단6열</td> <td>2단6열, 3단6열</td> </tr> <tr> <td>표출 버스 노선 수</td> <td>제한 없음</td> <td>4개 노선 이하 (표지판 여건 고려)</td> </tr> <tr> <td>버스정보 제공</td> <td>TOPIS BMS/BIS</td> <td>KT 가로변 BIT 서버 (신규사업 700대 적용)</td> </tr> <tr> <td>설치 사진 및 이미지</td> <td colspan="2">  </td> </tr> </tbody> </table>			구 분	독립형 BIT (교통정보과)	알뜰 BIT (버스정책과)	설치 가격	15,000,000원/대 (전기수전비용 포함)	5,000,000원/대 (전기수전비용 포함)	단말기 타입	4단12열 3단12열, 4단6열, 3단6열	2단6열, 3단6열	표출 버스 노선 수	제한 없음	4개 노선 이하 (표지판 여건 고려)	버스정보 제공	TOPIS BMS/BIS	KT 가로변 BIT 서버 (신규사업 700대 적용)	설치 사진 및 이미지		
구 분	독립형 BIT (교통정보과)	알뜰 BIT (버스정책과)																					
설치 가격	15,000,000원/대 (전기수전비용 포함)	5,000,000원/대 (전기수전비용 포함)																					
단말기 타입	4단12열 3단12열, 4단6열, 3단6열	2단6열, 3단6열																					
표출 버스 노선 수	제한 없음	4개 노선 이하 (표지판 여건 고려)																					
버스정보 제공	TOPIS BMS/BIS	KT 가로변 BIT 서버 (신규사업 700대 적용)																					
설치 사진 및 이미지																							
강동구	6	9																					
강북구	14	14																					
강서구	13	18																					
관악구	18	15																					
광진구	9	13																					
구로구	9	11																					
금천구	7	9																					
노원구	22	29																					
도봉구	24	31																					
동대문구	6	9																					
동작구	4	5																					
마포구	11	15																					
서대문구	10	13																					
서초구	13	17																					
성동구	9	11																					
성북구	20	27																					
송파구	14	17																					
양천구	8	11																					
영등포구	12	15																					
용산구	15	21																					
은평구	17	24																					
종로구	5	7																					
중구	8	11																					
중랑구	14	20																					
합 계	304	393																					

※ 알뜰BIT 설치 대상정류소 선정 예시 - 종로구('16년 5개소, '17년 7개소)

연번	설치 대상 정류소 당초				설치 대상 정류소 변경				설치 요청 연도
	정류소 ID	정류소명	운행 노선수	설치 및 운영 가능성	정류소 ID	정류소명	운행 노선수	설치 및 운영 가능성	
1	01-154	구거터널앞	2	*	01-138	부암동주민센터,무계원	3	o	2016년
2	01-173	무교동	2	o					2017년
3	01-185	종로2가	2	o					2017년
4	01-217	충신동	2	o					2017년
5	01-226	혜화동로터리	2	o					2016년
6	01-231	창신동,두산아파트	2	o					2016년
7	01-239	송인1동주민센터	2	o					2017년
8	01-277	아화동(아화장)	2	*	01-106	자하문고개,운동주문서관	3	o	2017년
9	01-285	경복궁동문	1(투어버스)	*	01-240	종로구민회관,송인동	3	o	2017년
10	01-286	상명대입구	2	o					2016년
11	01-289	신설동로터리	2	o					2016년
12	01-294	안국역,종로경찰서	2	o					2017년

“교통운영 효율화 및 서비스 개선을 통해 시민이 만족하는 교통행정을 실현하겠습니다.”

5. 교통운영 효율화 및 대시민서비스 강화

- ① 서울지하철 통합혁신 추진
- ② 지하철 WiFi 확대구축을 통한 통신서비스 수준 향상
- ③ 대중교통 요금제도 개선 및 경영혁신 추진
- ④ 마을버스 효율적 관리운영 위한 업무처리 지침 개선
- ⑤ 심야택시 승차난 해소대책 추진

서울시 공기업 쇄신방안의 일환으로 '안전하고 글로벌 경쟁력 있는 지하철'을 만들기 위해 양공사 통합 추진

□ 통합의 필요성

- 양공사 재무구조 개선과 글로벌 경쟁력 등 미래 성장을 위한 선택
 - 양공사 강점 상호 보완으로 시너지 확보와 경쟁력 등 강화
- 분리운영(20년)에 따른 기능중복·예산낭비 등 문제점 극복
 - 사고·장애 대응 사각지대 해소 및 환승스케줄링 등 서비스 개선
- 노사 간 협치·책임의 참여형 노사문화 도입, 대립적 노사관계 탈피

□ 통합 기대효과

- 유사·중복기능 통합 재정비로 안전 등 공공성과 효율성 제고
 - 추가적 인건비 지출 없이 안전·서비스 강화 및 서울메트로의 40년 기술과 경험을 노후화가 시작되는 도시철도공사에 접목 가능
- 비용절감과 기술공유, 신규사업 발굴 등을 통한 글로벌 경쟁력 강화
- 경영합리화와 자립경영 기반 구축을 통해 시민부담 경감 등

해외 주요도시 사례

- ❖ 뉴욕, 런던 등 대부분의 주요 대도시에서는 도시철도를 1개 기관이 통합 운영
 - ▶ 뉴욕(MTA), 런던(TfL), 파리(RATP), 마드리드(Metro de Madrid) 등
 - ▶ 기존 분리운영 도시의 경우에도 효율성 제고 등을 위해 통합(홍콩 MTR+KCR, '07년 통합)

분리운영 배경 및 결과

- ❖ 지하철 분리운영 배경은 양공사 경쟁체제 도입, 거대·강성노조 우려 등이었음
 - ▶ 분리운영 결과 일부 서비스 개선은 있었으나 비효율 및 안전 사각지대 발생
 - ▶ 과거와 달리 노조파업의 경우 관련법에 의거 필수유지인력 확보 등 기능유지 가능

□ 추진경과

- 서울지하철 통합혁신 추진 선언 : '14.12월
- 지하철 「혁신추진위원회」 및 「노사정협의회」 운영 : '15.3월~
 - 실무협의회(근로조건·안전·참여형 노사관계)운영 : '15.8월~
- 최적의 통합안 마련 위한 용역 및 공청회 등 추진
 - 조직·인사('15.6.~12), 재무컨설팅('15.5.~12), 정보시스템('15.12.~'16.4)
 - 전문가 토론회 및 발표회('15.6), 시민공청회('15.11) 개최
- 노사정 대표자회의, 실무책임자협의회 등 협의진행 : '16.1월~

□ 노·사 주요 쟁점사항

- 조직구조 : 현업 기능별 조직과 호선별(1~8) 본부제 등 대안 검토
- 인력규모 : 중복인력 등 증·감 요인을 감안하여 적정 인력규모로 조정
- 임금수준 : 양공사 차이 조정 및 유사기관 수준 등 감안 적정수준 검토
- 직급조정 : 승진격차 완화를 위해 현행 9직급의 축소방안검토
- 근무형태 : 4조2교대 및 업무특성별 근무형태 도입방안 등 적정 검토



❖ 용역내용 및 「혁신추진위원회」·「노사정협의회」 등 논의사항을 토대로 「노·사·정」 간 최적의 조정방안 협의 진행 중

□ 추진계획 및 목표일정

- 노사합의를 토대로 통합 기본계획 수립·발표 : '16.2.~3.
 - 통합의 필요성과 통합공사의 비전 제시 등으로 시민의 공감대 형성
- 통합공사 설립 및 운영에 관한 조례 제정 : '16.3.~5.
 - 양공사 조례 폐지, 통합공사(가칭)설립 조례 제정
 - 명칭공모, 입법예고, 시의회 심사·의결(4.19~5.3), 행자부 보고, 공포
- 통합에 대한 법적절차 이행 : '16.5.~12.
 - 통합결의 이사회 의결, 통합계약 체결, 채권자 보호절차 이행(1개월) 등
- 통합공사 설립준비단 운영 : '16.6.~12.
 - 설립등기, 정관 및 내규 제정, 경영계획 수립 등 실질적인 통합공사 운영준비
- 통합공사 출범식 개최(법적등기일) : '16.12('17.1.1)
 - 통합공사 출범 선포 및 현판 제막식, 기념행사 등

시민들이 지하철 어디에서나 무선인터넷을 빠르고 편리하게 이용할 수 있도록 지하철 통신서비스를 개선하고자 함

□ 추진배경

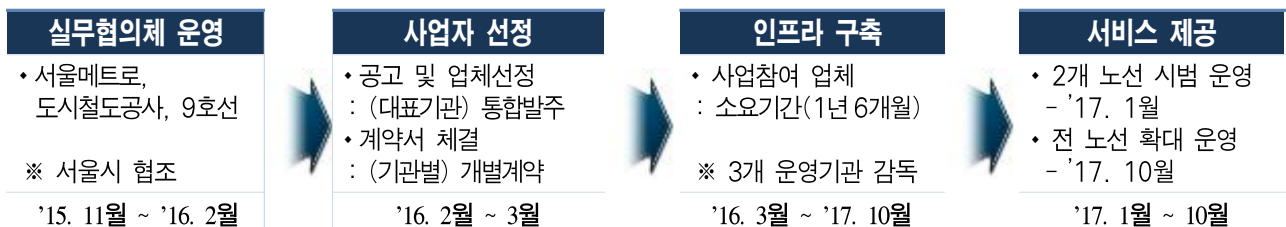
- 기존 지하철 WiFi는 Wibro망으로 구축되어 속도지원 한계
 - 전동차 내부는 Wibro망에 연결되어 10Mbps의 낮은 통신속도 지원
- 동시접속자가 많을 경우, 통신끊김 발생 등 정상적 사용 불가

□ 사업개요

- 대상 : 서울 지하철 (서울메트로, 도시철도공사, 9호선) 및 코레일
 - 1~9호선 307개 역사와 코레일 292개 역사(협의 중) 및 전동차
- 내용 : 지하철 역사 및 전동차 내에서 끊김없는 Wifi 서비스 제공
 - 시민들이 이용하는 지하철 무선인터넷 서비스(역사 내 150Mbps Wifi, 전동차 내 10Mbps Wibro)를 ‘초고속 Wifi’ 서비스로 개선

□ 추진계획

- 추진주체 : 3개 운영기관 (서울메트로, 도시철도공사, 9호선)
 - 운영기관 협의를 통해 한 곳에서 통합발주 후, 기관별 개별계약 체결
- 사업자 : 민간사업자 (비예산사업, BOO방식)
- 선정방법 : 일반경쟁입찰 (협상에 의한 계약, 2단계 입찰 등)
- 추진일정



「대중교통 요금제도 및 경영혁신 TF」 운영을 통해 시민과 함께 시민이 공감하는 대중교통 요금제도 등 개선 방안 마련

□ 추진배경

- 요금 인상 및 운송기관 적자가 반복되는 상황에 대한 사회적 갈등 증가
 - 대중교통 요금조정 이후 현 대중교통 운영에 대한 시민들의 관심 증대
- 대중교통 관련 다양한 이해관계자가 참여하는 TF를 통해 개선 방안 모색

□ 추진사항

- 대중교통 요금제도 및 경영혁신 TF 구성·운영 중
 - 시의원, 市, 전문가 등 총 23명으로 구성, 9회 개최 ('15.5월~, 월1회)
 - 분야별 전문성 향상을 위해 지하철, 버스 실무협의체 운영 ('15.8월~, 수시)
- 대중교통 발전방안 마련을 위한 시민 대토론회 개최('15.8.26.)
 - 시민, 시민단체, 전문가, 유관기관 등 약 300여명 참석
 - 홈페이지 게시, 관련 부서 통보 등 시민 의견수렴 결과 공개

□ 추진계획

- 운송기관 경영혁신을 통한 비용절감 및 수익 극대화 방안 마련
 - 지하철 광고, 상가 등 부대사업 및 버스준공영제·표준운송원가 개선 방안
- 지속적 시민의견 수렴 등을 통한 공감과 소통의 요금정책 추진
 - 시민단체 참여 등 대중교통 거버넌스 강화 및 환경·제도 개선 방안

□ 추진일정

- 대중교통요금 제도개선 및 경영혁신 계획발표 : '16. 4월 중

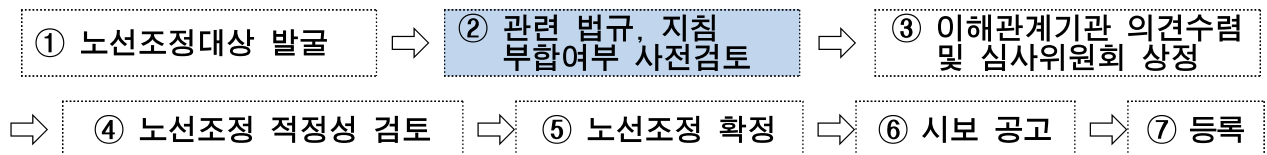
마을버스 노선 조정 및 신설, 증차 등에 대한 업무처리 지침을 현행보다 구체화함으로써 체계적이고 효율적인 업무추진

□ 추진배경

- 사무처리 위임조례에 의해 노선 신설, 폐지, 연장, 단축에 관한 사무 이외 등록, 운영에 관한 사무는 자치구청장에 위임
 - 서울시에서는 노선조정 및 신설, 증차 등에 대한 업무처리 지침 마련·운영
- 자치구에서 서울시에 승인요청시 지침에 부합하지 않거나 관계자간 의견 조정이 안 된 경우가 많아 처리절차 및 기준의 구체화 필요

□ 주요 개선내용

- 업무처리 절차 : 노선조정 심의전 지침 부합여부 사전 검토 추가



- 업무처리 기준

- ① 정류소 중복 : 관련 조례 제정('00.5.) 이전 등록 노선은 4개소를 초과하더라도 등록 당시 시내버스와 중복 정류소 총량 인정토록 기준 추가
- ② 통행 여건 : 유효차로 폭원, 적정한 회차지점, 경사지, 보차구분 기준 추가
- ③ 의견 수렴 : 이해관계자간(지역주민, 운수업체, 자치구) 이견발생시 처리절차 추가
- ④ 계통 분할 : 노선 계통분할에 대한 기준 및 처리절차, 번호부여 기준 등 추가
- ⑤ 노선간 증감차 : 승객수 기준(854명) 적용은 제외토록 개선

□ 추진일정

- 자치구 및 마을버스 조합의견 취합 및 반영 검토 : '16.2.
- 개선 업무처리지침 통보 및 시행 : '16.3.

심야시간 택시승차난 대책을 마련하여 시민 불편해소 및 서비스 제고

□ 추진경과

- 택시발전모델 발표 「개인택시 심야의무 시간조정 발표」 : '15.2.
- 개인택시 기사들 집단 시위 및 항의 방문 : '15.2.~3.
- 갈등조정위원회 토론회 논의(3차) : '15.7.
- 심야시간 택시승차난 해소를 위한 「택시 해피존」
시범 운영 및 연말 심야시간 택시부제 해제 추진 : '15.10.~'16.1.

〈 추진성과 〉

- ▶ 택시해피존 ('15.10.23~12.24, 매주 금요일) : 택시공급 11.7%↑, 대기시간 8.4분↓
- ▶ 연말 심야 택시부제 해제 ('15.12.22~'16.1.1) : 일평균 1,580대 추가 운행

□ 추진계획

- 매주 금요일 개인택시 심야시간 부제해제 시범시행
 - 운영일시 : '16.2.12.~3.25. (총 7주) / 매주 금요일 24시 ~ 익일 토요일 04시
 - 적용대상 : 개인택시 운송사업자 약 15,000명 (2,000여 대 추가운행 예상)
- 택시해피존의 운영 지속성 담보를 위한 관련 제도개선 추진
 - 택시 수급조절 및 질서개선을 위해 특별구역 지정해 승차금지구간 및 시간 지정 등
 - ※ 일본사례 : 일본 도쿄 긴자지역에 특정시간(22~1시)에 택시승차금지 지역 운영 중

□ 추진일정

- 금요일 심야 부제해제 시행 및 모니터링 : '16.2.~3.
- 모니터링 결과를 토대로 개선방안 검토 : '16.4.
- 해피존 해외사례 연구 및 국토부 제도개선 협의 : '16.2.~

작성 자

택시물류과장 : 양완수 ☎2133-2310 택시정책팀장 : 공성국 ☎2312 담당 : 이호상 ☎2317