

제268회 정례회
2016. 6. 16(목)

I·SEOUL·U
너와 나의 서울

주요 현안업무 보고

2016. 6.



서울시농수산식품공사

I. 일반 현황

1. 공 사

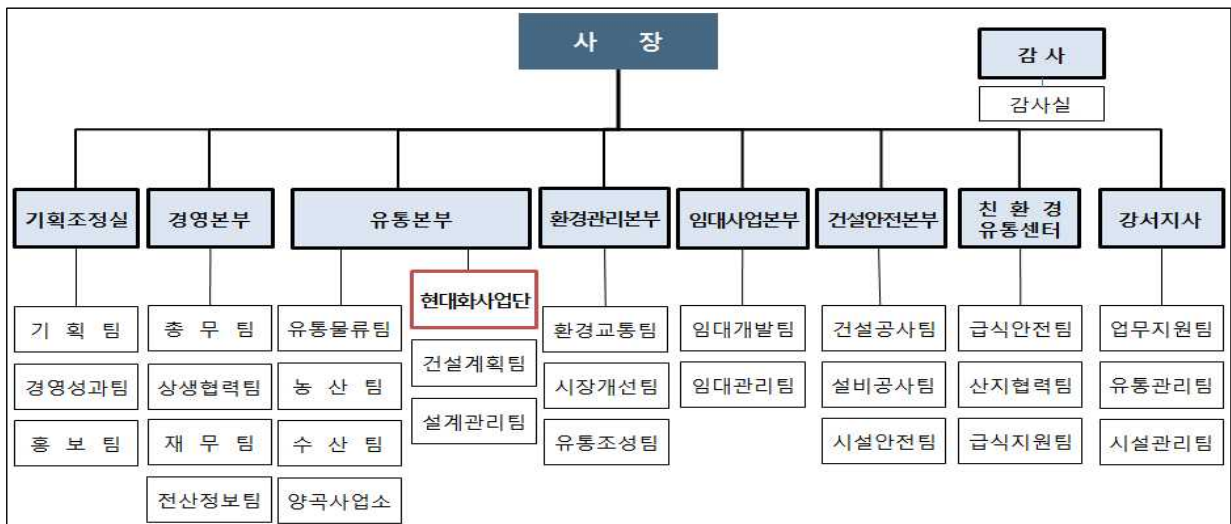
설립 : 1984. 4. 10

주요업무 : 가락·강서·양곡시장 및 서울친환경유통센터 운영

- 도매시장의 거래질서 확립, 유통정보의 수집·전파
- 도매시장법인, 시장도매인, 중도매인 등 유통종사자 지도 감독
- 유통 전문 인력 양성 및 농수산물 유통구조 개선
- 시설현대화사업 등 도매시장 시설 개선 및 시설물 유지·관리
- 친환경·우수 식재료 학교 급식 공급 등

자본금 : 8,181억원(현금 426, 현물 7,755)

조직 : 2실 5본부 1센터 1지사 27팀



※ 시설현대화사업 및 시장 관리 강화를 위한 임시 직제 개편('16.2.1)
(가락물 이전·활성화 집중, 도매권 설계 유통본부 산하 편제, 유통분야 인력 보강)

인 력 : 298명(임원 3, 사무직 215, 기술직 80)

- 현 원 : 296명(임원 2, 사무직 215, 기술직 79)

재무 상태(15.12.31 기준)

(단위 : 백만원)

자 산			부채 및 자본		
과 목	금 액	점유율	과 목	금 액	점유율
계	1,155,201	100.0%	계	1,155,201	100.0%
유 동 자 산	178,765	15.5%	부 채	188,420	16.3%
비유동자산	976,436	84.5%	자 본	966,781	83.7%

연도별 손익현황

(단위 : 백만원)

연 도	2011	2012	2013	2014	2015
총 수 익	61,403	67,679	70,636	65,105	67,799
총 비 용	52,862	52,994	58,663	58,835	61,413
당기순이익	8,541	14,685	11,973	6,270	6,386

2016년 예산 규모

(단위 : 백만원)

수 입 예 산			지 출 예 산		
항 목	금 액	비 율	항 목	금 액	비 율
계	118,228	100.0%	계	118,228	100.0%
영 업 수 익	71,814	60.7%	영 업 비 용	61,178	51.7%
영 업 외 수 익	33,476	28.3%	영 업 외 비 용	36,317	30.7%
자 본 금	1,308	1.1%	법 인 세 비 용	2,317	2.0%
부 채	873	0.7%	예 비 비	1,843	1.6%
자 본 적 수 입	239	0.2%	자 본 적 지 출	16,573	14.0%
이 월 금	10,518	8.9%	부 채 상 환	-	-

※ 자본금(시설현대화사업 국고 및 시비 지원금), 부채(시설현대화사업 국고 융자금)

2. 도매시장

개설 목적

- 농수산물의 원활한 유통과 적절한 가격의 유지로 생산자와 소비자 보호

시장 개요

구 분	가락시장	강서시장	양곡시장
부 지	543,451 m^2	213,031 m^2	32,095 m^2
건 물	488,263 m^2	128,730 m^2	18,090 m^2
취급부류	청과·수산부류	청과부류	양곡부류
개 장 일	1985.6.19	2004.2.25	1988.8.3

거래 실적

구 분		계	가락시장	강서시장	양곡시장
물 량 (톤)	'15년	3,159,616	2,524,822	605,997	28,797
	일평균	10,359	8,278	1,987	94
금 액 (백만원)	'15년	5,440,524	4,424,779	962,879	52,866
	일평균	17,841	14,511	3,157	173

※ 2014년 거래실적 대비 물량 99.3%, 금액 108.5% 수준

종사자 및 출입차량

구 분		가락시장		강서시장		양곡시장	
		업 체	종사자	업 체	종사자	업 체	종사자
시 장 종사자	계	3,510개	11,964명	484개	2,073명	102개	276명
	도매법인	9개	602명	3개	92명	-	-
	시장도매인	-	-	52개	595명	-	-
	중도매인	1,776명	4,585명	311명	882명	42명	66명
	매매참가인	178명	217명	13명	13명	-	-
	임대입주자	1,542개	5,186명	101개	200명	59개	170명
	하역인	5개	1,374명	4개	291명	1개	40명
출입차량(일)		2만 9천 여대		1만 여대		5백 여대	

3. 서울친환경유통센터

건립 목적

- 서울시내 초중고교에 우수하고 안전한 식재료를 적정 가격에 안정적으로 공급하여 청소년의 건강 증진과 친환경 농업 발전 도모

시설 현황

구 분	강서 1센터	강서 2센터	가락 센터
위 치	강서시장 내		가락시장 내
완 공 일	2010년 2월	2011년 5월	2014년 8월
공 사 비	96억원 (공사 자부담)	76억원 (시비 50억, 공사 26억)	147억원 (시비 100억, 공사 47억)
건축면적	6,120㎡ (지하1층/지상2층)	3,366㎡ (지하1층/지상1층)	5,666㎡ (지상 3층)
적정처리	300개 학교	400개 학교	600개 학교

공급 학교

(‘16.6월 현재)

구 분	계	초등학교	중학교	고등학교	특수학교
센터공급 학교	778	529	167	57	25
급식 학교 수	1,326	598	384	318	26
공 급 비 율	59%	89%	44%	18%	96%

※ 연도별 : (‘10)270개, (‘11)588개, (‘12)784개, (‘13)867개, (‘14)358개, (‘15)723개

공급 규모

(단위 : 톤, 백만원)

구 분	합계		농산물		축산물		수산물	
	물량	금액	물량	금액	물량	금액	물량	금액
2015년	15,970	115,662	11,821	60,202	3,099	41,117	1,050	14,342
2016년 (1~4월)	4,745	37,892	3,420	18,600	989	14,504	336	4,788

※ (‘15년) 일평균 82톤, 597백만원 ⇨ (‘16.1~4월) 일평균 83톤, 665백만원

Ⅱ. 주요 현안 업무 추진 현황

1. 도매시장 경쟁력 향상

2. 친환경 미래 도매시장 건설

3. 고객만족 및 지속가능경영

4. 도매시장 신성장 동력 확보

1

도매시장 경쟁력 향상

1

가락시장 도매권역·가락몰권역 상생 발전

- ◆ 도소매 분리를 통한 도매기능 극대화 및 도매·가락몰 권역 상생 발전 도모
- ◆ (단기)도매권역 영업시간 조정, (중장기)도매권역 전체 출입자 관리 체계 구축

□ 기본 방향

도매시장 기능 고도화 도매권역과 가락몰권역의 상생발전

< 단 기 >

- 도매권역 소매행위 단계적 제한(영업시간)
- 불·탈법 행위 단계적 정비
- 유통인 상생 협력방안 마련

< 중 장 기 >

- 도매권역 출입자 관리 시스템 구축
⇒ 시장 출입 등록 카드제
- 도매거래 시간대 외 출입문 폐쇄

□ 추진상 문제점 및 해소대책

- 도매권역 소매행위는 30년간 관행으로 일시적 정비 곤란
⇒ 단계별 도매권역 영업시간 설정, 점진적 영업시간 축소 운영
- 도매권역 중도매인과 가락몰 임대유통인간 이해관계 상충
⇒ 상생발전을 위한 중도매인의 소매행위, 임대유통인의 직접 수탁 근절

□ 그동안 추진사항

- 가락시장 도소매권역 발전 방안 연구용역 실시('15.5월~8월)
- 도매권역 및 가락몰권역 유통인 의견수렴('15.7월~'16.4월)
- 농식품부, 서울시 등 관계기관 보고 및 협의('15.12월~'16.4월)
- 도매권역·가락몰권역 상생발전 방안 기자 설명회('16.5.18)
- 도매권역·가락몰권역 분리 및 영업시간 조정 로드맵 발표

도매권역 단계별 영업시간 조정 방안

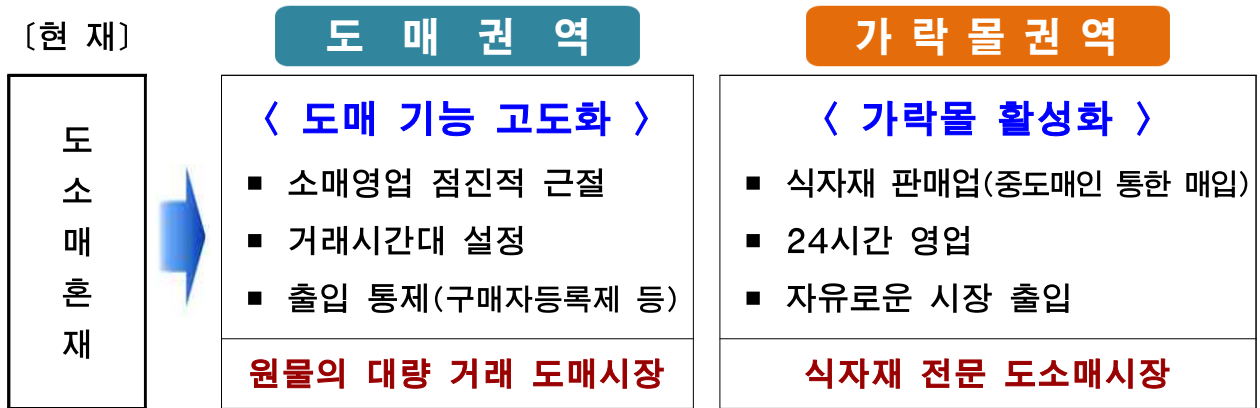
○ 단계별 영업시간 조정(안)

구 분	시 기	영 업 시 간
1단계	‘16.7월 ~ ‘16.12월	18:00 ~ 익일16:00
2단계	‘17.1월 ~ ‘17.12월	18:00 ~ 익일14:00
3단계	‘18.1월 ~ 채소2동 완공	18:00 ~ 익일12:00
4단계	과일동 완공 이후	18:00 ~ 익일10:00

○ 영업시간 조정 실효성 향상 방안

- ‘16.7월~ : 도매권역·가락물권역 상생 발전방안 홍보, 계도 중점
- ‘16.하반기~ : 도매권역의 소매고객용 주차 할인권 판매 중지 검토
- ‘17년~ : 도매권역 내 소매행위 억제 방안 마련, 단계별 시행
 - ⇒ 구매자등록제, 소매고객 차량 입장 제한, 영업외 시간 소등 및 청소

권역별 기능 재정립 후의 가락시장 모습



기대 효과

- 도매·가락물권역 분리로 시장 혼잡도 완화 및 물류비용 절감
- 관행적 불·탈법 행위 근절로 합법적 공정·투명한 거래 정착
 - 점포 전대, 이탈 영업 등 도매권역 불·탈법 행위 단계적 정비
- 도매기능 강화 및 권역간 상생발전으로 가락시장 경쟁력 향상

2

도매시장법인 위탁수수료 단일화 추진

- ◆ 출하자 부담 경감 및 물류 선진화 기반 구축을 위한 위탁수수료 단일화 추진
- ◆ 도매시장법인 협의를 통해 단일화 방안 확정, 하반기부터 제도 시행

□ 위탁수수료 단일화(정률제) 개요

현행

✓ 위탁수수료(변동) = 4%(기본 위탁수수료율) + a(표준하역비 정액)

⇒ 이중 수수료 구조로 하역비 인상 시 a가 상승하여 출하자 부담 지속 증가, 징수방법 부적정, 출하자 혼선 초래

변경

✓ 위탁수수료(고정) = (5±x)%(위탁수수료율)

⇒ 위탁수수료 상한(5%) 이내 도매시장법인 자율 결정

⇒ 하역비 인상되더라도 단일 수수료 체계로 도매법인이 부담

□ 그 동안 추진사항

- 농수산물 유통 및 가격안정에 관한 법률 개정('00.1월)
 - 표준하역비는 도매시장법인 또는 시장도매인이 부담('02.1월부터 시행)
- 서울시, 표준하역비 운영 개선 조치 - 시정명령('12.8월)
- 단일수수료 체계 도입을 위한 개설자 업무검사 지적('12~'15)
- 단일수수료 체계 도입을 위한 대표·실무자 회의('16.1월~)
 - 도매시장법인 대표자 회의 2회, 실무자 회의 2회 개최
- 유관기관 등 수수료 단일화 계획 보고 및 언론 홍보('16.2월~)
 - 이사회, 시장관리위원회, 출하자협의회 보고 및 기자설명회(2회)

□ 향후 계획

- 도매시장법인 위탁수수료 단일화 방안 확정('16.상반기까지)
 - 수수료 증가 출하자에 대한 도매법인 요율 조정 등 보전 방안 마련
- 산지 출하자 홍보 및 단일화(정률제) 시행('16.하반기~)
 - 산지 홍보 및 출하약정 변경 등 시행 준비작업 '16.3분기까지 완료

3

수박 산지선별 및 팻릿출하 사업 추진

- ◆ 5.1일부터 산지선별 후 팻릿출하 여름수박에 대해 물류비용 지원
- ◆ 물류비용 절감 및 출하자 수취가격 향상, 도매시장 혼잡 감소 기대

□ 수박 유통의 문제점

- 선별 대기 시간이 길어 선도 저하 및 수취가 하락, 운송 대기료 발생
 - 4개월간(5~8월) 전체물량의 88% 집중 출하, 무선별 상태 반입
 - 여름 성수기에는 반입일로부터 1~2일 경과 후 선별·경매 다수 발생
- 여름 산물수박으로 인해 도매시장 이용자들은 막대한 혼잡비용 부담
 - 여름 성수기에 1일 70~100대 반입, 도매시장 극심한 물류 정체 유발
- 하역인력 고령화와 고난이도 선별작업 기피 및 인력 모집 곤란
 - 하역인력 고령화(평균 56세), 여름 선별작업 보조원 모집 매우 어려움
- 산지에는 미가동 수박 선별장이 많으나 도매시장은 선별 대기료 혼잡

⇒ 규모화된 출하처들의 도매시장 이탈 가속화 및 경쟁력 약화

□ 추진 경과

- 2013 : 가락시장 물류개선 연구용역(수박 물류개선 시급)
- 2014 : 가락시장 농산물 물류 효율화 사업 최초 시작
- 2015 : 가락시장 수박 산지선별 및 팻릿출하 시범사업 실시
- 2016.1~4월 : 가락시장 반입 수박 전량 박스 포장 출하
- 2016.5월~ : 가락시장 반입 수박 전량 산지선별 후 출하

〈종이박스〉



〈우든칼라(다단식 목재상자)〉



〈옥타곤(팔각 상자)〉



금년도 추진사항

○ 산지 출하자 및 유통인 대상 사업 시행 홍보

- 공사·도매시장법인 합동 수박 주산단지 출장 및 홍보(16회 이상)
- 출하자 대상 홍보 SMS 발송(800여명), 전 출하처 안내문 FAX 발송
- 기자설명회 개최, 공사 홈페이지 홍보, 안내 팜플렛 배부(5천매) 등

○ 팻릿 출하품에 대한 물류비 지원(총 250백만원)

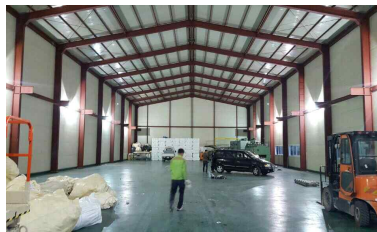
시행 기간	지원 금액	
	종이 박스	우든 칼라 등 컨테이너
2016년 5~8월 (여름 성수기 출하분)	팻릿당 10,000원	팻릿당 8,000원

○ 도매시장법인 물류 거점(수박 선별장) 확보

〈경기 이천 선별장〉



〈충북 진천 선별장〉



〈경기 하남 선별장〉



○ 농협조직 소유 선별장(APC) 공동 사용 기회 확대

- 출하자들이 선별장 공동 이용할 수 있도록 협조 요청(농식품부, 농협)

기대 효과

- 경매 대기시간 단축으로 수박 신선도 유지 및 출하자 수취가 향상
- 물류기기 사용으로 운반 및 판매 편의성 등 물류 효율성 증대
- 경매장 혼잡 완화 및 타품목 거래 확대로 경매장 사용 효율성 증대

향후 계획

- 산지 동향 및 반입 실태 점검(매일), 물류개선 협의회 개최(매주)
- 우든 칼라 외 컨테이너 다양화 추진, 법인별 선별장 운영 점검

4

코다리명태 상장애외품목 지정 운영

- ◆ 거래 투명성 확보를 위한 정산회사 가입, 전용 신고소 및 반입시간 운영
- ◆ 상장애외품목 지정 효과 분석 결과, 거래실적 증가 및 유통비용 절감

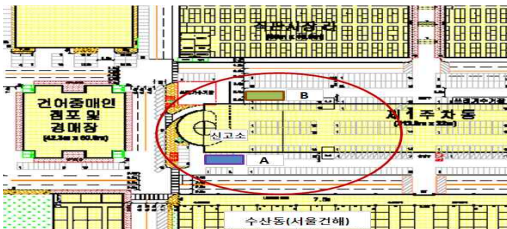
□ 추진 경위

- 2014.12월 : 시장관리운영위원회 심의 → 지정 의결
- 2015.7월 : 서울시, 코다리명태 상장애외품목으로 지정
- 2015.7월 : 서울건해(주), 상장애외 지정취소 소송 제기
- 2016.2월 : 1심 서울시 승소 및 서울건해(주) 항소
- 2016.2월 : 상장애외 지정 취소 소송 및 집행정지 인용
- 2016.4월 : 서울고등법원, 집행정지 1심 결정 취소
- 2016.4.17~ : 코다리명태 상장애외품목 거래 시행

□ 추진 사항

- 정산회사 의무가입(3월) ⇨ 출하대금 안전성 · 거래 투명성 강화
 - 취급 중도매인(8명) 정산회사 가입 및 정산회사를 통한 대금 정산(3월~)
- 코다리명태 전용 반입구역(신고소) 운영 ⇨ 물량 탈루 원천 차단
 - 송품장 접수 후 반입내역 확인 및 필증(스티커 및 도장) 부착

〈위치 : 제1주차동 송품장 접수처〉



〈반입신고소 전경〉



- 반입시간 지정·운영(21:00 ~ 23:00, 매일) ⇨ 관리 효율화
 - 반입시간 지정으로 반입 시간대 집중 관리(이후 반입 시 특별조사)
- 상장애외품목 거래 실태 점검(매일) ⇨ 상시 관리시스템 구축
 - 전담직원(5명) 배치, 영업 현장 일일점검(미신고, 지연 신고 등)

□ **운영 효과(기간 : '16.4.18 ~ 5.31)**

○ **상장예외거래 시행 후 거래물량, 금액 모두 큰 폭으로 증가**

- 거래물량 : 전년 대비 66% 증가, 최근 5개년 평균 대비 33% 증가
- 거래금액 : 전년 대비 100% 증가, 최근 5개년 평균 대비 85% 증가

〈 연도별 거래 실적 비교 〉

(단위:kg, 천원)

2016년(A)		2015년(B)		2011~2015년(C)		전년 대비(A/B)		5개년 평균 대비(A/C)	
물량	금액	물량	금액	물량	금액	물량	금액	물량	금액
249,275	768,902	150,495	385,078	187,845	414,870	165.6%	199.7%	132.7%	185.3%

○ **유통비용 절감 : 기간 중 31,201천원 절감**

구 분		금액(천원)	비 고
감소액 (-)	위탁수수료(A)	30,013	거래금액의 4% 출하자(중도매인) → 도매시장법인
	배송료(B)	5,165	상자당 배송료 320원(16,140상자) 배송 : 경매장 → 중도매인 점포
신규발생 (+)	시장사용료(C)	3,977	거래금액의 0.53% 중도매인 → 농수산물식품공사
절감액(A+B-C)		31,201	

○ **출하자 선택권 확대 및 수취가격 상승 ⇨ 출하자 만족도 증가**

- 선택권 확대 : 도매시장법인 또는 중도매인 중 선택하여 출하 가능
- 수취가격 상승 : 전년 동기 대비 16%↑, 5개년 평균 대비 35%↑
- ※ 연도별 단가 : '16년 2,981원, '15년 2,559원, 5년 평균 2,209원
- ※ 거래방법별 단가('16.5월 기준) : 상장 2,570원, 상장예외 2,916원

○ **거래 단계 감소 및 대기 시간 단축 ⇨ 유통 효율성 향상**

- 도매시장(중도매인 점포) 반입 후 즉시 거래로 상품성 저하 방지

○ **거래 투명성 향상 ⇨ 공정하고 투명한 도매시장 운영**

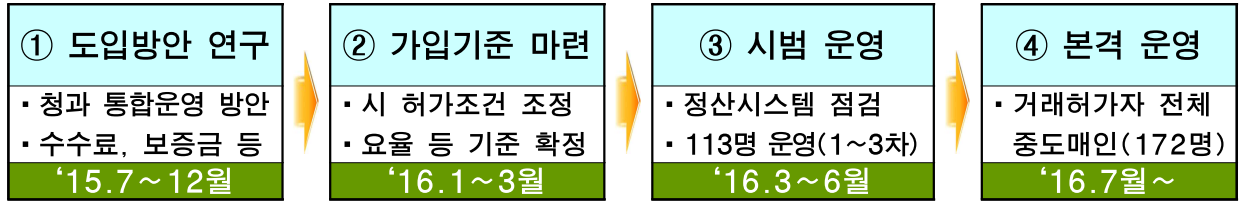
- 수수료 절감을 위한 이중가격, 형식적 거래(기록상장) 등 불법행위 해소

5

수산부류 상장애외품목 정산회사 가입 운영

- ◆ 부류별로 3차에 걸쳐 총 113명 정산회사 가입, 현재 정상적 시범운영 중
- ◆ 7월부터 정산회사 가입을 전체로 확대, 거래 투명성 및 정산 안정성 확보

□ 추진 단계



□ 추진 실적

- 정산조직 도입 연구용역(고대산학협력단)('15.7~12월)
 - 청과부류 통합 운영 방안, 적정 수수료율 및 보증금 규모, 도입시기 등
- 청과부류 정산회사 통합 가입 기준 마련('16.1~3월)
 - 서울시 상장애외 허가조건 조정(제4항) : 정산회사 의무 가입 반영
 - 연구용역 결과 및 중도매인 협의를 통한 정산회사 가입 기준 확정¹⁾
- 부류별 정산회사 가입 및 시범 운영('16.3~6월)

차 수	가입 부류	인 원	가입시기	비 고
1차	코다리명태 취급 중도매인	8명	3월	시범운영 참여 (113명)
2차	굴비·젓갈류 취급 중도매인	19명	4월	
3차	선어·패류 취급 중도매인	86명	5월	
4차	건어류 및 특수품목 중도매인	59명	6월	7월 본격 운영

□ 향후 계획

- 수산부류 상장애외품목 정산회사 전체 가입 운영('16.7월~)
- 정산회사 미가입자 상장애외품목 거래허가 종료('16.7월~)
- 유통 단계별 점검 강화를 통한 체계적인 관리 실시(계속)
 - 정산 관리, 산지 실태조사, 물량 신고 점검, 상장지도반 운영 등

1) 수수료율 : 정액 1만원, 정률 0.08%, 수수료 상한 25만원 / 보증금 : 기본 1천만원, 연도별 거래금액에 따라 조정 / 거래한도 : (일반 중도매인)보증금의 3배, (특수품목 중도매인)보증금 상한까지 / 출자금 : 협의중

6

도매시장 및 학교급식 안전성 검사 강화

- ◆ 도매시장 전용 분석법 개발·운영, 검사 장비 및 인력 확충 추진 중
- ◆ 검사건수 및 총량 확대, 미생물 검사체계 구축하여 검사 기능 지속 강화

□ '16년 중점 강화 방향

도매시장

✓ 도매시장 전용 분석법 개발 ⇨ 잔류농약 검사 건수 확대

학교급식

✓ 분석 농약성분 및 검사 총량 확대 ⇨ 최고 수준 검사 실시

공 통

✓ 식중독균 신속검사법 도입 ⇨ 병원성 미생물 검사체계 구축

□ 추진 사항

- '도매시장 검출농약 집중검사법²⁾' 개발 및 시범 운영('16.5~7월)
 - 분석농약 : 78종(최근 3년간 전국 공영도매시장 부적합 적발 농약)
 - 대상품목 : 79개 검사 품목 중 고위험군(11개) 및 중위험군(18개)
 - ※ 현재 가락시장 반입 농산물 대상으로 집중검사법을 통해 1일 약 30건 검사
- 안전성 검사 정밀분석 장비 및 검사 지원인력 확충('16.4~6월)
 - 검사장비 : 2세트 6대(LC 2대, GC 4대), Real time PCR³⁾ 1세트
 - 지원인력 : 5명 확보(농수산물 시료채취, 유통중지, 폐기지원 등)
- 도매시장 안전성 적정 검사건수 산출 연구용역 추진('16.5~7월)
 - 신뢰할 수 있는 적정 검사 건수, 현 자원으로 최대 검사 가능건수 산출 등

□ 향후 계획

- 식중독균 신속검사법 도입으로 미생물 안전성 검사 체계 구축
 - 학교급식 신선편이식품 등 대상 시범운영(6~8월) 후 본격 도입(9월~)
- 단계적 검사 건수 확대를 통한 도매시장 안전성 검사 강화
 - 인력·장비 충원 후 단계적 확대 : (기존)20건 ⇨ (5월)32건 ⇨ (8월)76건
- 검사 총량 확대 등을 통한 학교급식 안전성 검사 강화
 - 일일 안전성 검사 총량 확대 : (현행) 115건 ⇨ (확대) 150건
 - 동일 출하자 동일 품목 검사 면제기간 폐지 : (현행) 3일 ⇨ (개선) 폐지

2) 도매시장 안전성 검사에 특화된 고효율 검사법으로 1시간당 6건 검사 가능(기본 332종 검사법은 시간당 4건)

3) 연쇄중합반응 결과 산물을 실시간 정량적으로 보여 주는 기기로 식중독균 신속 진단을 위해 구매 추진

1 임대유통인 가락몰 이전 추진

- ◆ 수·축산직판, 식품관련상가, 편의시설은 가락몰 이전 마무리 단계
- ◆ 청과직판 1차 이전 완료, 입주자 영업 지원 및 미신청자 이전 여건 조성

□ 가락몰 이전 현황(6.8일 기준)

구 분	계	청과직판	수산직판	축산직판	식품상가	편의/기타
이 전 대 상	1,142	661	286	105	45	45
배정·계약(A)	812	335	286	105	41	45
이전·영업(B)	486	140	189	105	14	38
영 업 준 비	326	195	97	-	27	7
영업비율(B/A)	60%	42%	66%	100%	34%	84%

※ 청과직판 326명(인원기준 49%, 면적기준 40%) 이전 미신청

- 청과 직판 : 이전 계약자 335명 중 140명(42%) 이전 완료
 - 1차 집중 이전 완료, 6.20까지 2차 집중 이전하여 6월 중 대다수 입주
- 수산 직판 : 이전 계약자 286명 중 189명(66%) 이전 완료
 - 건어 이전 완료, 패류·수산 입주자공사 지연 ⇨ 6월 중 이전 완료
- 축산 직판 : 이전 계약자 105명 전체(100%) 이전 완료
 - 전체 정상 영업 중(대로변 접근성 확보로 소매고객 지속 증가)
- 식품 관련 : 이전 계약자 41명 중 14명(34%) 이전 완료
 - 판매동 6월말, 테마동 7월중 이전 완료 예정(다농 이전 관련 협의 중)
- 편의/기타 : 이전 계약자 45명 중 38명(84%) 이전 완료
 - 식당 등 편의시설 대부분 영업개시, 미이전자 6월 중 이전 예정

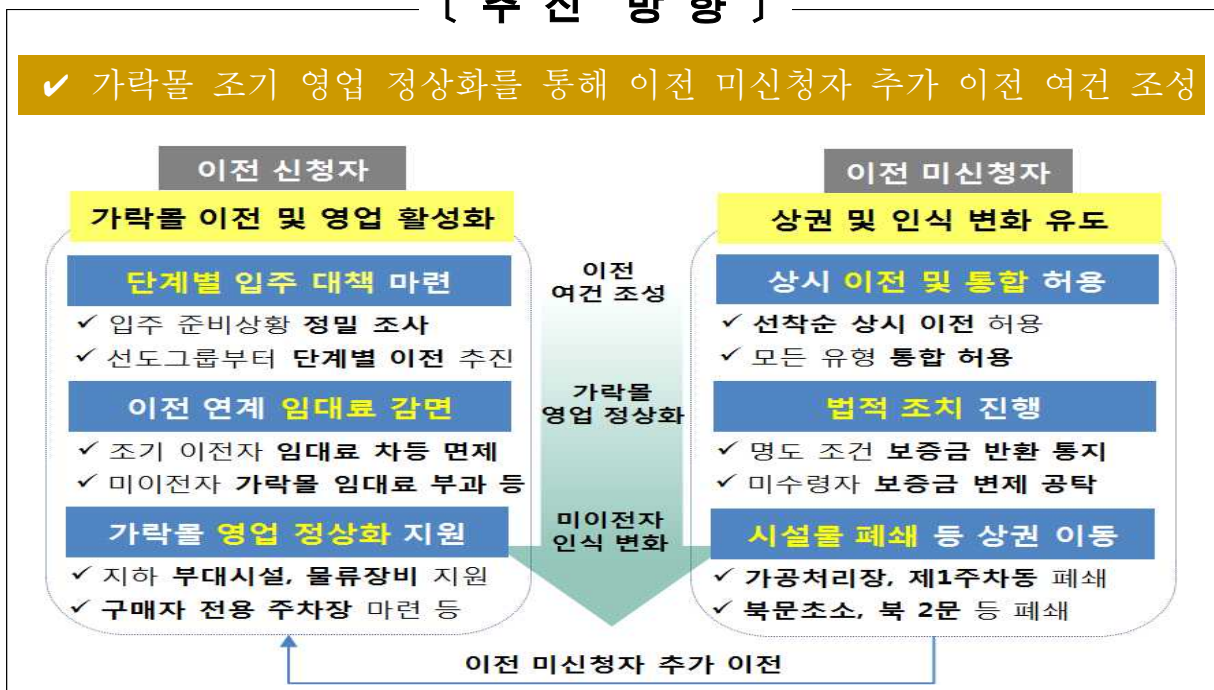
□ 청과직판 가락몰 이전 추진 경위

- 청과직판 가락몰 이전 신청 및 점포 계약('15.8월, 268명)
- 청과직판 다자간 협의체 구성(시, 시의회 등 8명, '16.2월)

- 청과직판 다자간 협의체 개최 및 협의(안) 도출('16.3월)
- 청과직판 조합원 총회 개최 및 협의(안) 통과 무산('16.3월)
- 가락몰 추가 이전 신청 및 점포 계약('16.4월, 2차 58명)
- 가락몰 상시 이전 및 통합 규모화 신청 접수('16.5.4~ , 9명)

□ 청과직판 영업 지원 및 추가 이전 추진

[추진 방향]



- 가락몰 입주자 조기 영업 정상화 지원
 - 임대료 감면(3개월), 부대시설 우선 배정(지하1층 약 100여평)
 - 전기삼륜차 구매비 지원(구매비의 50%, 최대 125만원까지) : 총 110대
- 가락몰 이용 편의 향상 및 홍보 강화
 - 「구매자 지정주차구역제」 실시, 가락몰 미이용 구매자 진입 억제
 - 가락몰 그랜드 오픈행사, 활성화·명소화 프로그램 등을 통한 홍보
- 이전 미신청자 가락몰 이전 여건 조성
 - 청과직판 이전 완료시까지 가락몰 상시 이전 및 통합 허용(5.4~)
 - 이전 미신청자 명도 조건 보증금 반환(공탁) 및 시설물 폐쇄 검토
 - ※ 조합 집행부와 대화 및 설득 노력 지속 병행(다자간협의체 등)

2

가락물 상권 활성화 및 영업 여건 개선

- ◆ 상권 활성화를 위한 전문업체를 통한 활성화·명소화 프로그램 추진
- ◆ 영업여건 개선 및 고객 편의를 위한 시설물 추가 설치 및 지속 보완

□ 가락물 활성화·명소화 프로그램 추진(6~12월)

- 가락물 그랜드 오픈식 및 오픈 페스티벌 개최
 - 그랜드 오픈식 : 지역주민, 유동인 등 참여, 가락물 오픈 적극 홍보
 - 오픈 페스티벌 : 가락물 전역에서 전시, 공연, 체험, 판촉행사 진행
- 가락물 활성화 프로그램(이벤트) 운영
 - 시즌별(여름, 가을, 겨울) 또는 명절·성수기 기간 중 3회 개최
 - 야외 특화거리, 문화공연, 팔도 특산물 시식회, 고객 사은행사 등

□ 가락물 고객 편의시설 설치·운영(2~6월)

- 종합 안내 표지판(2개), 판매동 주출입구 간판(10개소) 설치
- 무인 안내단말기(8개) 및 고객 휴게실(2개소) 설치

〈종합 안내 표지판〉



〈부류별 간판〉



〈무인 안내단말기〉



□ 가락물 홈페이지 및 모바일 웹 구축(6~10월)

- 가락물 홈페이지 : 공사 홈페이지 서브페이지 형식으로 신설
- 모바일 웹 : 시스템 업데이트 및 호환성 고려, 웹페이지 제작
 - 주 메뉴 : 가락물 소개, 매장안내, 편의시설, 고객안내, 상인안내

□ 물류시설 설치 및 기반시설 보완(계속)

- 추가 설치 : 전동차 램프(2식), 차량 램프(1식), 화물용 E/V(2기)
- 시설 보완 : 테마동 바닥, 1층 통로 바닥재, 썬큰 출입문 등 다수

3

도매권역 시설현대화사업 추진

- ◆ 이해관계자 협의를 통해 마련한 도매권역 계획 변경(안) 농식품부 승인(5.27)
- ◆ 사업비와 사업기간 조정을 위해 농식품부와 공조하여 기재부와 협의 중

□ 도매권역 계획 변경 주요 내용

- 각 동별 2층을 ‘유통/물류시설’(정가·수의매매 공간 등)로 활용
 - '09년 계획 : 지하 1층(저장·가공시설), 1층(유통·물류시설)
 - 보완·조정 : 지하 1층(저장·가공시설), 1·2층 일부(유통·물류시설)
- 물류효율성 강화를 위한 ‘배송주차장 규모’ 대폭 확대
 - 확대 규모 : ('09년 계획) 800대 → (보완·조정) 2,040대
- 사업기간 단축 위해 순환재건축 순서 조정(수산동·채소1동 동시착공)
 - 조정 내역 : ('09년 계획) 6단계 → (보완·조정) 4단계
- 가로녹지 및 옥상 활용 방안 개선
 - '09년 계획 : 도매권역 옥상의 전면적 공원화 계획
 - 보완·조정 : 시장외곽을 언덕으로 조성(언덕 하부는 유통지원시설, 상부는 가로녹지) 및 옥상 일부는 도시농업 및 문화공간 등으로 활용

〈 도매권역 시설배치 및 물류동선 〉



향후 계획

- **총사업비 및 사업기간 변경 기획재정부 승인 추진('16.6월)**
 - 농식품부와 공조하여 기재부와 협의조정 중
- **이전 후적지 철거 및 채소2동 설계 추진('16.1월~)**
 - 이전 후적지 철거 및 사업 부지 확보 : '16.1월 ~ '17.6월
 - 철거 완료 : 관리금융동(일부)
 - 철거 예정 : 축산직판, 제1주차건물, 가공처리장, 청과직판
 - 설계 추진(설계추진협의회 운영 병행) : '16.6월 ~ '17.9월
 - ※ 설계추진협의회 운영을 통해 설계 전 과정에서 소통 강화
 - 건축 공사 발주·계약 및 착공 : '17.10월 ~

< 채소2동 설계추진협의회 개요 >

협의회 개요

- 구성 인원 : 총 25명(유통인 16, 출하자 4, 구매자 4, 하역노조 1)
- 운영 기간 : 채소2동 설계 완료시까지(필요시 기간 연장 운영)
 - ※ 효율적 의견 수렴을 위해 협의회 산하 '품목별 협의회' 별도 운영

협의 내용

협의단계	주요 협의 안건	비 고
1단계	이전시설 및 이전대상 중도매인 점포	단계별 협의 추진
2단계	층별 배치 품목 및 층별 배치 계획	
3단계	경매장 및 중도매인점포 배치 계획	
4단계	저온창고 및 가공처리장 배치 계획	

운영 계획

- 운영 방법 : 협의 안건에 따라 전체회의 또는 대상자별 회의 등 탄력적 운영
- 회의 주기 : 격월 정례회(필요시 수시 회의 개최)
 - ※ 현재 본 회의에 앞서 단체별 협의회 운영 방향 및 논의안건 등 사전 설명 중

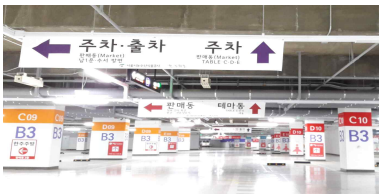
1 가락몰 주차·교통 종합대책 추진

- ◆ 가락몰 영업여건 개선 및 고객 안전·편의를 위한 다양한 대책 추진 중
- ◆ 지정주차구역제 운영, 시설물 추가 보완 등 지속적 여건 개선 및 관리

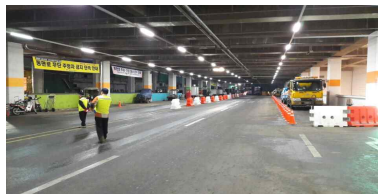
□ 추진 실적

- 가락몰 남1문 톨부스 확대 개방(3월) : 입차 4, 출차 4
- 가락몰 주차·교통 시설물 설치 및 보완(계속)
 - 주차구역, 주행방향, E/V, M/W, 내 위치 찾기 등 각종 표지판 설치
- 가락몰 동편로 양방향 2차선 통행로 확보(5월~)
 - 무단 주정차, 상품 적치 등 단속을 통한 차선 확보로 물류 흐름 원활화
 - 도로 위 주정차 금지 및 중앙분리대 설치, 현수막 게시, 관리인력 배치 등
- 청과직판(판매동 B1층) 고객 주차공간 확보 관리(5월~)
 - 승용차 주차 금지 및 화물차 주차공간 확보 관리(인력 6명/일 배치)
- 가락몰 차량·전동차용 램프 안전 시설물 설치(5월)
 - 리어카·핸드카·오토바이 통행금지 현수막 및 입간판 설치(15개소)

〈주차·시설 안내 표지판〉



〈동편로 2차선 확보〉



〈램프 통행금지 안내〉



□ 향후 계획

- 구매자 주차 편의를 위한 「구매고객 지정주차구역제」 시행
 - 가락몰 지하1층 약 70면 운영(02~08시, 차량당 2시간 이내 사용)
- 가락몰 회수권 할인율 확대 및 구매자 제한 등 제도 개선
- 차량높이 제한대, 노면 도색 등 주차·교통 시설물 지속 보완

1 사이버 도매시장 운영 확대

- ◆ 도매시장 미래 신성장 동력으로서 사이버 도매시장 플랫폼 개설 운영
- ◆ 유통인과 소통·협력을 통한 사업 참여자 확대 및 성공적 정착 추진

□ 사업 개요

○ 거래 유형별 및 거래 참여자

구분	수발주 거래(폐쇄형 B2B)	B2B 거래	B2C 거래
판매자	중도매인, 임대유통인	중도매인, 임대유통인	중도매인, 임대유통인
구매자	판매자가 승인한 거래처	개인·법인·단체 사업자	일반 회원

○ 전용 물류센터(2개소) 운영

- (주간) 가락 친환경센터, (야간) 舊 관리금융동 서측 주차장 활용

□ 추진 경과

- 1단계 : 폐쇄형 B2B 「수발주거래 시스템」 오픈('15.4월)
- 2단계 : 오픈형 B2B·B2C 거래시스템 「가락24」 오픈('15.10월)

□ 운영 현황

- 전년대비 구매자, 거래실적 등 큰 폭 증가 ⇨ 안정적 정착 중

구분 ⁴⁾	2016.5월말(A)	2015년말(B)	전년 대비(A/B)
구매자	2,885명	1,202명	240%
판매자	85명	74명	115%
등록상품	2,079개	2,027개	103%
거래금액	5,740백만원	3,919백만원	146%

□ 향후 계획

- 외부 전문 쇼핑몰 제휴 확대(오픈마켓, 소셜커머스, 복지몰 등)
- 사이버 도매시장 상품 전용박스 제작 활용 및 쇼핑몰 사이트 개편

4) 판매자 : 중도매인 66명, 임대상인 14명, 기타 5명 / 등록상품 : 과일 1,063, 채소 492, 수산 257, 가공식품 148, 양곡 119