

서울특별시소방학교 구내식당 민간위탁운영 동의안

검 토 보 고

1. 제안경위

- 가. 제 출 자 : 서울특별시장
- 나. 의안번호 : 제1099호
- 다. 제출일자 : 2016. 4. 7
- 라. 회부일자 : 2016. 4. 12

2. 제안이유

- 소방학교 구내식당을 전문기관에 위탁운영하여 교육생들에게 양질의 급식서비스를 제공하고 예산을 효율적으로 운영하고자 '서울특별시 행정사무의 민간위탁에 관한 조례 제4조 3'에 의거 서울특별시의회 동의를 구함

3. 주요내용

가. 시설 및 장비

○ 시설물

- 위 치 : 서울특별시 서초구 남부순환로 340길 29(본교)
서울특별시 도봉구 도봉로 666(분교)

- 면 적 : 480.73 m^2 (본교:309.63, 분교:171.10)
- 좌석수 : 227석(본교:115석, 분교:112석)
- 사용연료 : 도시가스, 전기
- 주요 주방용품
 - 가스자동밥솥, 회전국솥, 식기세척기, 보온·오븐, 조리대 등

나. 구내식당 민간위탁운영

- 급식 현황
 - 기 간 : 2016. 6. 30.~2018.6.30.(2년)
 - 급식수량 : 1일 400식(최대 700식)
 - ※ 본교 : 1일 300식(최대 500식), 분교 : 1일 100식(최대 200식)
 - 급식단가 : 3,500원
- 소요예산 : 금760,000천원(2년-본교)
 - 본교(서초동) : 금600,000천원
 - 분교(방학동) : 금160,000천원
- 구내식당 운영현황
 - 본교(서초동) : 위탁운영(서울시 재무과 용역계약)
 - ※ (주) 아라마크(2015.1.1.~현재)
 - 분교(방학동) : 직영
- 위탁운영자 선정방법
 - 지방자치단체를 당사자로 하는 계약에 관한 법률 시행령 제43조에 의거 수탁희망자에게 제안서를 제출받아 심사평가 후 가장 우수한 전문 업체를 운영 사업자로 선정

○ 위탁범위

- 구내식당 시설 및 장비 등 구내식당에 따른 시설 사용
- 식재료를 구입·조리·가공한 식음료를 판매하는 행위
- 인력채용, 종업원 복장 및 복무관리, 청결 유지, 위생 감사수감 등
- 식권판매 및 식권이외 판매대금 수납
- 공무원 비상근무, 일숙직 조찬 및 연회 등 행사 개최 시 식음료 판매

다. 민간위탁운영의 필요성

○ 인력 충원의 곤란

- 인력충원 곤란 : 서울시 신규채용 계획 없음
 - ※ 위생직은 사양직렬을 1997년 이후 신규채용 전무
- 고령화 : 평균연령(55.5세)
- 조기 출근 : 5시경 출근(05:30 조리시작, 07:30분 식사제공)
- 휴가, 병가 등 발생 시 대체인력 부재로 급식지장 초래

○ 전문 단체급식사업장에 위탁운영 함으로써 급식환경 개선

○ 전문화된 인력으로 급식업무를 지원함으로써 생산성 향상

○ 질 높은 식사제공으로 교육생 건강 증진에 기여

○ 위탁을 통한 인건비 등 예산 점감효과

※ 참고자료

단위:천원

연도별	사업비용	예산과목	세부 내역
2013년	780,945	인건비 등	인건비(372,575), 사업비(380,000),관리비(28,370)
2014년	780,377	“	인건비(384,200), 사업비(380,000),관리비(24,177)

라. 위탁운영업체 평가방법

○ 위탁운영업체 감독권

- 위탁업체에 구내식당의 운영 관계서류를 제출 요구
- 위탁업체에 시정하여야 할 사항이 있는 경우에 필요한 조치를 명할 수 있음

○ 운영협의회 구성

- 예정식당 협의, 신식당 도입, 실시식당 평가에 관한 사항
- 시설의 변경·보수·교체 등 식당 구조와 시설 개선사항
- 급식서비스 요구·개선사항 협의

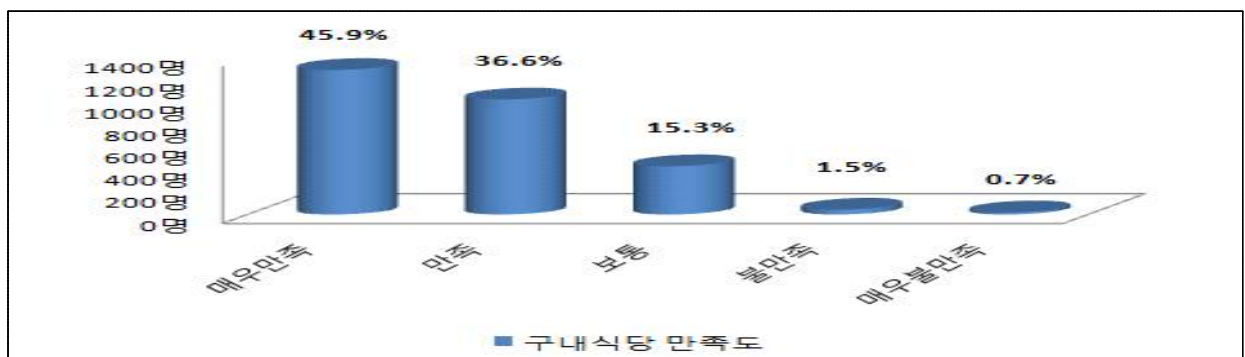
○ 급식평가 방법

- 교육생 및 교직원 대상으로 급식만족도에 설문조사 실시 후 시정사항 발생 즉시 조치

※ 구내식당 설문조사 : 82.5%(37개과정 2,807명)

<2015.12.31.>

설문항목	계		매우만족		만족		보통		불만족		매우불만족	
	인원	%	인원	%	인원	%	인원	%	인원	%	인원	%
구내식당의 환경, 급식의 질, 서비스 수준	2,807	100	1,289	45.9	1,026	36.6	430	15.3	43	1.5	19	0.7



4. 참고사항

가. 관계법령

- 서울특별시 행정사무의 민간위탁에 관한 조례 제6조

[서울특별시 행정사무의 민간위탁에 관한 조례]

제6조(민간위탁 사무내용) 제4조에 따라 민간에 위탁할 수 있는 사무는 다음 각 호와 같다.

7. 공무원 후생복지시설 운영에 관한 사무

- 서울특별시 공무원 후생복지에 관한 조례 제6조

[서울특별시 공무원 후생복지에 관한 조례]

제6조(후생복지시설의 운영) 시장은 예산이 허용하는 범위 내에서 다음 각 호의 후생복지시설을 운영할 수 있다.

1. 소속공무원의 편의시설로 휴게실·구내식당·매점
2. 소속공무원의 보건과 건강관리를 위한 의무실·치과진료실·체력단련실
3. 소속공무원과 그 가족들의 여가선용 및 휴양을 위한 수련원·연수원·콘도 등의 확보 운영

나. 민간위탁 향후 추진일정

- 구내식당 민간위탁운영계획(공고 등) : 2016.05.10.
- 입찰공고[소방학교 홈페이지, 나라장터(G2b)] : 2016.05.11.
- 입찰등록 및 제안서 제출 기한 : 2016.05.30.
- 제안서 평가회(예정) : 2016.06.09.
- 협상적격자 선정 및 발표 : 2016.06.10.
- 협상적격자와 협상 및 계약체결 : 2016.06.24.
- 주방설비 등 인수인계 : 2016.06.26.

다. 기 타 : 해당사항 없음

5. 검토의견

■ 개요

- 본 동의안은, 서울시 소방학교 구내식당(이하 “구내식당”)을 운영하는데 있어 조리인력의 고령화 및 업무강도 심화로 인해 구내식당 근무기피 등으로 원활한 운영이 어려운 현실을 감안하여 서울시가 2016.3.24일 ‘민간위탁 운영평가심의회’ 심의를 통해 민간위탁 하는 것으로 결정함에 따라 시장이 「서울특별시 행정사무의 민간위탁에 관한 조례」 제4조의3제1항1)에 의거 의회 동의를 구하는 사안임.

■ 민간위탁(안)의 추진배경

- 소방학교는 소방공무원 및 소방공무원 임용예정자를 대상으로 소방직무관련 지식과 기술을 교육하고 소방행정의 발전을 위한 채용, 조사, 연구 등을 실시하는 기관으로 서초동(본교)과 방학동(분교)에 위치하고 있음.
- 2015년도 소방학교 교육훈련 실적을 살펴보면(〔표 1〕 참조), 5개 분야 77개 과정을 186회 운영하여 총 9,891명의 교육생이 수료하였으며,

1) 제4조의3(의회동의 및 보고) ① 시장은 제4조 각 호 사무에 대해 민간위탁을 하고자 하는 경우에는 서울특별시의회(이하 “의회”라 한다)의 동의를 받아야 한다.

[표 1] 2015년도 소방학교 교육훈련 실적

구분	계획			실적								
				계			정규			추가개설		
	과정	횟수	인원	과정	횟수	인원	과정	횟수	인원	과정	횟수	인원
계	71	166	9,260	77	186	9,891	71	178	9,514	6	8	377
신입교육	1	2	325	1	2	331	1	2	331	-	-	-
전문교육	38	74	3,557	39	80	3,645	38	79	3,567	1	1	78
특별교육	1	2	60	6	9	359	1	2	60	5	7	299
시민수탁교육	9	44	1,918	9	51	2,226	9	51	2,226	-	-	-
사이버교육	22	44	3,400	22	44	3,330	22	44	3,330	-	-	-

(출처: 소방재난본부 제출자료)

- 이 중 사이버교육을 제외한 신입교육(일일 3식) 및 전문교육(일일 1식) 등에 입소한 6,561명의 교육생들이 구내식당을 이용한 것으로 나타나, 본교의 경우 식수인원이 일일 최대 500식을 초과한 경우도 있었음.
- 그러나, 이에 비해 본교 구내식당 운영인력은 2014.3월까지 5명(영양사 1명, 조리사 4명)으로 근무하던 조리인력 중 1명이 부상으로 입원하고(2014.07월), 1명이 공로연수(2014.12월)에 들어가면서 가용인력은 3명(영양사 1명, 조리사 2명)으로 줄었고,
 - 조리인력 부족으로 1인 할당업무가 과중해짐에 따라 구내식당 근무에 대한 고충과 불만이 심화되자 소방재난본부(이하 '본부')는 이를 해소하기 위해 본부소속 위생직 11명²⁾을 대상으로 가용인력 확보에 나섰지만 대부분 고령인지라 퇴직예정, 지병 등의 사유로 인력확보에는 실패하였음.

2) 식당근무(5명), 부속실근무(5명), 행정업무(1명)

- 상황이 이렇다보니 지난해 본부는 서울시 조직담당관 및 재무과와 협의를 통해 임시방편 책으로 2회³⁾에 걸쳐 본교에 대해서만 외주용역계약을 체결하여 운영해 오고 있는 실정임.
- 따라서, 금번 동의안은 앞으로도 지속적 운영을 담보해야 하는 소방학교 구내식당을 본교 및 분교 모두에 대해 완전한 민간위탁으로 전환시킴으로써 교육생에게 양질의 급식서비스를 제공함은 물론 구내식당 운영의 안정성을 기하려는 취지를 담고 있다 하겠음.

■ 민간위탁(안)에 대한 세부검토

가. 운영성 측면

- 현재 소방학교 구내식당의 운영방식에 대해 고려할 수 있는 가능 유형은 직영방식, 직영과 외주용역의 병용방식(현행), 전면 민간위탁 방식 등일 것임.
- 여기서, 직영의 경우에는 1997년 이후 위생직 채용이 없었기 때문에 원활한 조리인력 수급이 불가하여 사실상 현실성이 떨어진다고 할 것이며,
- 현행과 같은 직영(분교)과 외주용역(본교)의 병용방식은 본교와 분교가 서로 다른 운영방식을 취함에 따라 서비스의 질과 수준이 각기 다르고, 외주용역의 경우 잦은 계약업체 변경 가능성으로 안정적인 서비스 제공이 어려울 듯함.

3) 1차 계약: 2015.1.1~12.31 (계약기간 1년)
2차 계약: 2016.1.1~ 6.30 (계약기간 6개월)

- 따라서, 조리인력의 효율적 운영과 안정적 수급, 급식전문업체를 통한 급식환경 개선, 전문인력을 통한 서비스 수준 향상의 측면에서 보았을 때 민간위탁운영 방안이 현재로써는 최적의 대안으로 평가됨.
- 다만, 위탁업체의 무리한 이익창출 등으로 교육생에게 질 낮은 식사가 제공될 우려도 간과하기 어려운 만큼 민간위탁으로 갈 경우 철저한 감독이 병행되어야 할 것임.
- 참고로, 최근 3년간 소방학교 구내식당의 일일평균 식수인원 현황을 살펴보면([표 2] 참조), 2013년 224식, 2014년 407식, 2015년 341식으로 연도별 차이가 크게 나타나고 있는데,

[표 2] 최근 3년간(2013~2015) 월평균, 년평균 식수인원 현황

구 분	1월	2월	3월	4월	5월	6월	7월	8월	9월	10월	11월	12월	합계	년평균
2013	155	126	258	265	151	175	336	292	273	287	289	84	2,691	224
2014	226	396	397	497	366	428	426	423	378	508	456	390	4,889	407
2015	313	291	365	516	291	426	277	273	340	363	334	307	4,096	341

(출처: 소방재난본부 제출자료)

- 주된 요인으로는 과거 2008년 9월 이후로 소방대원의 근무체계가 2교대에서 3교대로 전환되면서 교육기간을 다소 탄력적으로 운영함에 따른 것이며,
- 금년의 경우, 신규 임용자 341명(교육 6개월)이 소방학교에 입소하면서 2014년도와 비슷한 수준이 될 것으로 본부는 예상하고 있음.

나. 경제성 측면

- 본부가 제출한 민간위탁 동의안을 살펴보면 2년 계약으로 본교와 분교 포함하여 합계 7억 6천만원⁴⁾(1차년도 3억7,800, 2차년도 3억8,200)의 민간위탁비를 산정하고 있는데,
- 앞서 언급한 3가지 운영방식에 따른 운영비용 현황을 살펴보면 다음 [표 3]과 같음.

[표 3] 5년간(2013~2017) 구내식당 운영예산 현황 및 추정치 (단위: 원)

구 분	직영 (본교+분교 or 분교)	외주용역 (본교)	민간위탁(안) (본교+분교)	비고
2013	780,945,000	×	×	인건비 포함
2014	780,377,000	×	×	
2015	158,453,060 (분교)	315,330,000 (사후정산액)	×	
2016	76,681,610 (분교, 6개월분)	운영 중 (~2016.6.30)	378,000,000 (2016.6.30~2017.6.30)	
2017	×	×	382,000,000 (2017.6.30~2018.6.31)	

(출처: 소방재난본부 제출자료)

- 직영방식의 경우 지난 2014년 사례를 보면, 본교와 분교를 합친 전체 연간운영비가 약 7억 8천만원(인건비 3억 84백만원, 사업비 3억 8천만원, 관리비 2천4백만원)이었고,
- 2015년부터 본교에 대해서만 실시하고 있는 외주용역의 경우는 사후 정산액이 약 3억 15백만원에 해당하여 투입예산이 상당히 줄었음을 알 수 있음.

4) 소요예산 : 760,000천원(2년)

- 본교(서초동) : 600,000천원, 분교(방학동) : 160,000천원

- 만일 민간위탁을 추진할 경우 1차년도 연간위탁비가 3억 7,800만원으로 예상되어 2014년 본교와 분교 모두를 직영으로 운영할 때(7억8천만원)와 비교하면 비용이 약 48% 수준으로 떨어지는 효과가 나타날 것으로 예상됨.
- 이처럼 직영운영에 비해 크게 저렴한 주된 이유는 직영운영 시에 공무원 신분의 조리사(위생직) 인건비가 상대적으로 훨씬 높게 산정되기 때문이며,
- 또한, 급식업체가 별도의 식자재 유통라인을 확보하고 있어 재료비의 원가절감과 조리 및 급식경영에서 인건비가 저렴한 전문인력의 효율적 활용이 가능해지기 때문인 것으로 평가됨.

다. 수요자(교육생) 측면

- 2014년 이전 직영체제 운영 시 조사한 교육생⁵⁾ 서비스 만족도 수준 설문조사(2014.1.13.~6.27)결과에 따르면 44.3%가 불만족으로 나타남.
- 본부는 이에 대한 원인으로, 2014년에 교육수요가 급격하게 증가하면서 식수인원이 늘어났으나 그에 따른 조리인력의 확충이 이루어지지 못하여 과중한 업무 및 피로도 누적에 따라 발생한 것으로 진단하고 있음.

5) 제99기 신규입용자반

- 반면, 2015년도 본교에 대한 외주용역 시 교육생 설문조사 만족도 평가(2015.1.1.~2015.12.31)에서는 82.5%를 기록하여 직영과 전혀 다른 양상을 보였음.
- 결국, 소방학교 구내식당의 경우 수요자 측면에서 살펴보면 직영 보다 외주용역이나 민간위탁이 서비스 만족도 제고에 더 유리할 것으로 판단됨.

■ 종합의견

- 소방학교 구내식당은 2014년까지 직영으로 운영해왔으나 1997년 이후 위생직(조리원) 추가 선발이 없었고, 이에 따른 노령화 및 근무 기피 등에 의하여 늘어나는 교육생을 더 이상 감당할 수 없어 직영운영을 고수하기가 어려운 형편인 것으로 파악됨.
- 이에 현재는 외주용역(본교)과 직영(분교)을 혼재하여 임시방편적으로 구내식당을 운영하고 있으나 같은 소방학교 내에서 본교와 분교가 다르게 운영되는 것은 합리적이지 못할 뿐 아니라 서비스 질 저하와 비효율성을 낳기 때문에 본 동의안과 같이 민간위탁으로 전환하여 운영해 보는 것도 현실적 대안이라 사료됨.
- 다만, 너무 경제성에만 치우쳐 민간위탁 비용을 최소화하기 보다는 교육생들의 음식 서비스 수준 만족도를 높이기 위한 적정 수준의 비용 산정기준 마련이 선행될 필요가 있어 보임.