



제267회 시의회 임시회  
기획경제위원회

함께 잘사는 글로벌 경제도시, 서울

# 주요업무보고

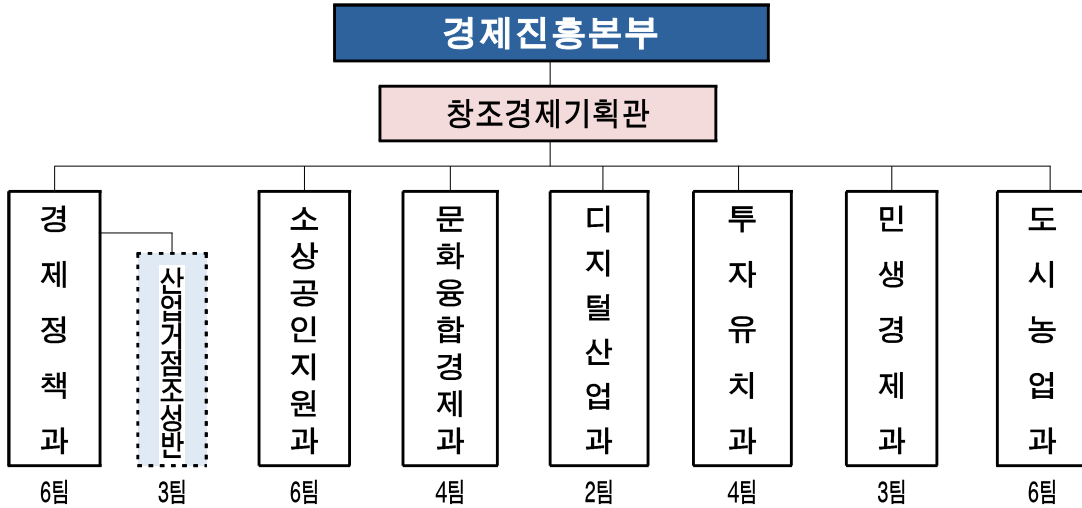
2016. 4. 27

경제진흥본부

# I. 일반 현황

## 조직현황

- 1본부 1기획관 7과 1지원반 1센터 1관 34팀



- ※ 직속기관 / 사업소 : 농업기술센터 / 서울시립과학관
- ※ 투자기관 : 서울시농수산물공사
- ※ 출연기관 : 서울산업진흥원, 서울신용보증재단

## 인력현황

- 정원 236명 / 현원 215명

('16. 4. 15 기준)

구분	정원	현원	과부족	일반직						임기제	지도직	관리운영
				계	3급이상	4급	5급	6급	7급이하			
계	236	215	△21	182/166	1/1	7/7	36/33	74/56	64/68	23/20	24/24	7/6
경제정책과	57	53	△4	48/46	1/1	2/2	9/7	23/17	13/19	6/5	-	3/2
소상공인지원과	29	26	△3	28/25	-	1/1	7/5	9/8	11/11	1/1	-	0/0
문화융합경제과	24	23	△1	22/20	-	1/1	4/4	7/6	10/9	2/2	-	0/1
디지털산업과	9	9	-	9/9	-	1/1	2/2	4/2	2/4	-	-	-
투자유치과	21	18	△3	15/13	-	-	3/3	7/5	5/5	6/5	-	-
민생경제과	21	22	+1	17/18	-	1/1	3/4	5/6	8/7	3/3	-	1/1
도시농업과	24	23	△1	24/23	-	1/1	6/6	12/6	5/9	-	-	0/1
서울시립과학관	15	8	△7	12/6	-	0/0	1/1	7/4	4/1	3/2	-	-
농업기술센터	36	33	△3	7/6	-	-	1/1	0/2	6/3	2/2	24/24	3/1

## 주요기능

구 분	담 당 업 무
경 제 정 책 과	<ul style="list-style-type: none"> <li>• 서울 경제정책 총괄 조정, 국제자문단 운영</li> <li>• 신성장동력산업 육성, 산학연협력사업, 지역별 경제거점 육성</li> </ul>
소상공인지원과	<ul style="list-style-type: none"> <li>• 소상공인 보호·육성, 골목상권 활성화</li> <li>• 중소기업육성자금 운용, 전통시장 경영 및 시설현대화 지원</li> </ul>
문화융합경제과	<ul style="list-style-type: none"> <li>• 문화콘텐츠산업 육성, 창작 및 유통지원, 창작공간 등 지원시설 운영</li> <li>• 시네마테크, e스포츠경기장 등 산업지원 인프라 확대</li> </ul>
디지 털 산 업 과	<ul style="list-style-type: none"> <li>• 디지털산업 지원정책 및 마스터플랜 수립, 개포 디지털혁신파크 조성</li> <li>• 성수IT종합센터 및 서울창업센터 운영, 디지털재단 설립, 운영</li> </ul>
투 자 유 처 과	<ul style="list-style-type: none"> <li>• 외국인투자유치 정책수립, 외국인학교 지원, 금융중심지 조성</li> </ul>
민 생 경 제 과	<ul style="list-style-type: none"> <li>• 민생침해 근절대책 추진, 소비자보호시책</li> </ul>
도 시 농 업 과	<ul style="list-style-type: none"> <li>• 도시농업 활성화 및 실천공간 확대, 농업박람회 및 민관거버넌스 활성화</li> <li>• 농수산물 도매시장 관리, 친환경농업 육성·농지관리</li> </ul>
서울시립과학관	<ul style="list-style-type: none"> <li>• 서울과학관 운영, 종합전시 기본계획 수립, 전시구성기획 및 관리</li> </ul>
농업기술센터	<ul style="list-style-type: none"> <li>• 농촌지도사업 종합계획 수립·평가, 농촌진흥시책업무 및 홍보</li> <li>• 텃밭농업·친환경농업 체험교육장 운영, 귀농 및 전원생활 교육</li> </ul>

**예 산** - 252,239백만원

(단위 : 백만원)

구 분	2015 최종예산	2016 본예산	증 감
계	380,011	252,239	△ 127,772
경 제 정 책 과	86,900	123,516	36,616
소 상 공 인 지 원 과	230,134	71,485	△ 158,649
문 화 융 합 경 제 과	16,045	22,960	6,915
디 지 털 산 업 과	7,648	8,651	1,003
투 자 유 처 과	4,388	4,831	443
민 생 경 제 과	24,874	5,158	△ 19,716
도 시 농 업 과	6,632	10,498	3,866
서 울 시 립 과 학 관	-	2,046	2,046
농 업 기 술 센 터	3,390	3,095	△ 295

## II. 정책비전 및 목표

### 함께 잘사는 글로벌 경제도시

성장동력  
창출

양질의  
일자리

경제  
민주화

혁신주도  
산업거점 조성

서울경제  
성장기반 마련

상생·동반성장  
경제실현

민간역량 활용  
일자리 창출

- 서울 유망산업 분야 성장 거점 육성
- 민관 거버넌스를 통한 클러스터 조성 구체화
- 지역 자원과 연계한 단계적 개발·확장

- 미래 먹거리산업 창출 및 산업경쟁력 강화
- 첨단산업 테스트베드, 상업화 전진기지 육성
- 창조 전문인재 양성 및 글로벌인재 유치

- 경제민주화 도시 서울 기반 마련
- 대·중·소기업, 상인간 상생 환경 조성
- 다양한 경제 주체간 공정한 경제활동 지원
- 민생침해 피해근절

- 기업·대학·지역사회 등 제 사회부문 연대·협력
- 민·관협력 창업생태계 조성으로 고용기반 확대
- 유망산업 분야 외국인 투자유치 확대

혁신

성장

상생

협치

## 〈주요 정책지표〉

분 야	지 표 명	단 위	2014	2015	2016	2017	2018
-----	-------	-----	------	------	------	------	------

<b>혁 신 주 도 산 업 거 점 조 성</b>	홍릉 앵커시설 건립 공정률	%	-	5	30	100	활성화
	G밸리 활성화	%	-	-	기업지원 펀드조성	실시계획 고시	상징가로 조성
		%	-	-	문화복지센터 현상공모	문화복지센터 설계	문화복지센터 착공
	개포 디지털혁신파크 이용자 수	명	-	-	12,000	65,250	78,300
	상암 DMC 용지공급율	%	92.3	92.3	96.2	96.2	100

<b>서 울 경 제 성 장 기 반 마 련</b>	1인당 GRDP	천불	29	31	32	33	36
	서울형 R&D 지원과제수(누계)	건	64	133	303	493	693
	문화콘텐츠산업 인프라 구축	개소	-	-	1	1	2
	도심제조업 전문교육 이수자	명	494	477	645	695	745
	도시농업 실천공간 확대(누계)	ha	117	141	165	190	220

<b>상 생 동 반 성 장 경 제 실 현</b>	전체 소상공인 대비 지원대상 확대	%	21.7	23	25	28	30
	전통시장 활성화 등급	등급	C	B	B	A	A
	중소기업 육성자금 융자 지원	억원	10,200	13,500	10,000	10,000	10,000
	민생침해 점검시행 및 조치율	%	68	68	69	70	70

<b>민 간 역 량 활 일 자 창 출</b>	창조경제혁신센터 입주기업수	-	-	10	50	60	60
	외국인직접투자(FDI) 유치	억불	55	65	67	69	71

## Ⅲ. 주요 업무 추진현황

---

1. 혁신 주도 산업거점 조성

---

2. 서울경제 성장기반 마련

---

3. 상생·동반성장 경제실현

---

4. 민간역량 활용 일자리 창출

---

# 1. 혁신 주도 산업거점 조성

“지역자원과 연계한 산업거점을 구체화하겠습니다.”

① 홍릉 바이오 의료 클러스터 조성

② G밸리 활성화 추진

③ 개포 디지털 혁신파크 조성·운영

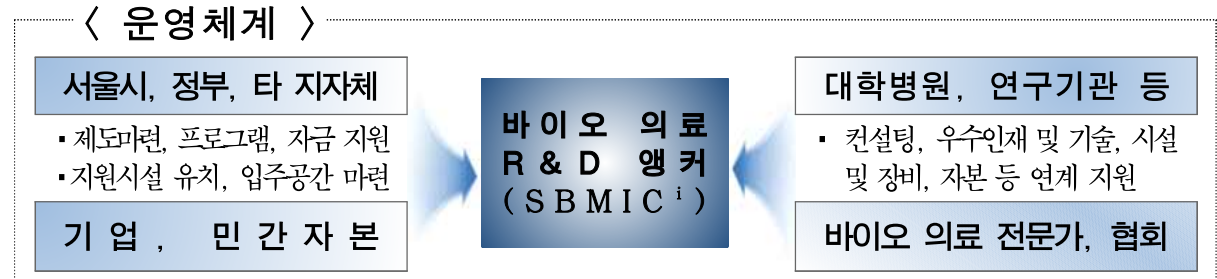
④ 상암 DMC 용지공급 마무리 및 활성화

# 1 **홍릉 바이오 의료 클러스터 조성**

홍릉지역의 역량을 활용한 「바이오 의료 R&D 앵커」를 조성·확대하고 문화가 융합된 친환경 클러스터 조성으로 산업 및 동북권 균형 발전 도모

## □ 사업개요

- 바이오 의료 R&D 앵커시설 마스터플랜 수립 및 설계, 조성 공사 추진
  - 산학협력실, 기업 입주공간, 공용 연구장비실, 컨벤션룸, 시민소통 공간 등 조성
- 홍릉일대 특정개발진흥지구 지정을 통한 클러스터 확장 기반 마련
- 국내외 네트워크 및 중개연구, 기술사업화 등 지원체계 구축
- '16년 소요예산 : 3,761백만원



<sup>i</sup>SBMIC : Seoul Bio Medical Innovation Center

## □ 추진내용

- 제1회 ‘홍릉 바이오 의료 발전협의회’ 개최(12개 기관) : '16.2
- 홍릉 앵커시설 마스터플랜 및 설계 현상공모 발주 : '16.3
- 바이오기업 간담회, 유관기관 협약체결 등 협력 방안모색 : '16.2~3
- 바이오의료 글로벌 R&D 총괄계획가(Master Planner) 선정 : '16.3
- 홍릉 과학문화 창조의 거리 조성 현장 자문회의(2회) : '16.3~4

## □ 추진계획

- 홍릉앵커 브랜드(BI) 개발(5~9월), 사업 홍보 등에 연계 활용(8월~)
- 앵커시설 설계(6~10월)·착공(11월~), 운영기관 및 입주기업 선정(5~7월)
- 회기로 과학문화 창조의 거리 총괄계획가(MP) 선정 및 디자인 용역(4~8월)
- 컨퍼런스 개최 및 바이오의료 산업 종합 육성계획 발표(10월)



## 2

## G밸리 활성화 추진

서울 산업의 중심지이자 고용 중심지인 G밸리의 활성화 및 이미지 개선을 통해 산업단지로서의 경쟁력 강화

### □ 사업개요

- IoT 매개, 산업-기업간 융·복합 추진
  - 전문 아카데미 개최, 산·학·연 과제발굴연구회 운영, R&D 지원 등
- G밸리 기업 투자펀드 조성(150억 내외) : G밸리 내 중소·벤처기업 투자
- 근로자 문화·복지센터 건립 : 지하2/지상7, 기숙사·문화시설, 청소년쉼터 등
- G밸리 이미지 개선 및 브랜딩 : 상징가로 조성 및 온라인 홍보
- '16년 소요예산 : 5,927백만원(IoT 사업 관련 SBA 출연금 10억 별도)

### □ 추진내용

- 사물인터넷(IoT) 융·복합 지원프로그램 운영계획 수립 : '16.2
  - IoT 전문 아카데미 운영 중(4월~)
- 기업 투자펀드 출자 협약(6개 출자자 26억) : '16.4
  - 市, SBA, 경영자협의회, 기업인연합회(각 5억), 구로구, 금천구(각 3억)
- 근로자 문화·복지센터 설계공모 의뢰(→도시기반시설본부) : '16.4
- G밸리 상징가로 조성, 홍보·마케팅 용역 공고 : '16.4

### □ 향후계획

- 사물인터넷(IoT) 융·복합 지원프로그램 운영 : 전문아카데미 개최(9월), 과제발굴연구회 운영(5~10월), 지역특화(IoT) R&D 지원('16.6~'17.4)
- 기업 투자펀드 : 펀드운용사 선정(5월), 조합결성(8월), 펀드 운용(9월)
- G밸리 근로자 문화 복지센터 : 설계('16~'17), 공사('18~'20), 개관('20.12)
- 상징가로 조성 가이드라인 수립 : 업체선정(4월), 사업시행 (5~11월)
- 홍보 마케팅 : 업체선정(4월말), 사업시행(5~12월)

### 3

## 「개포 디지털 혁신파크」 조성·운영

舊개포 일본인학교 부지 활용, ICT 중심의 다양한 분야간 융합을 통한 신 성장동력 창출과 창의적 인재양성을 위한 '24시간 소통과 열린공간' 조성

### □ 사업개요

- 위 치 : 강남구 개포로 416  
(舊개포 일본인학교 부지)
- 대지면적 : 16,077.9 $m^2$
- 건물현황 : 3개동(산관, 본관, 체육관), 6,178.85 $m^2$
- 사업기간 : 2014년 ~ 2016년
- 사업내용 : 기존시설 리모델링, ICT 중심의 융·복합공간으로 조성  
- 주요시설 : 창조교육센터, 스타트업 혁신센터, 테크숍, 코워킹스페이스 등
- 소요예산 : 총 12,525백만원('16년 4,953백만원)



[舊개포 일본인학교 부지]

### □ 추진경과

- 모바일융합공간 조성 추진계획 수립('14.1, 1부시장 방침)
- 모바일융합공간 타당성 조사 용역('14.3~9월)
- 市 투자심사위원회 심의('14.9)
- 정밀안전진단 실시('14.11~'15.1)
- 건축 리모델링 설계공모 실시('15.5~11월)
- 개포 디지털혁신파크 조성 및 운영 기본계획 수립('15.9)
- 개포 디지털혁신파크 운영 민간위탁 적정 심의('16.2)

### □ 추진계획

- 입주기관 유치·선정 : '15.10 ~ '16.6
- 리모델링 공사 시행 : '15.12 ~ '16.9
- 개포 디지털 혁신파크 운영 : '16.10

## 서울디지털재단 설립·운영

### □ 설립개요

- 설립시기 : '16. 5월 출범(예정)
- 조직/인력 : 1사무국 2팀, 총8명(이사장1, 사무국장1, 직원6)
- 주요사업
  - ICT 정책연구·컨설팅, 소프트웨어 교육, 개포디지털혁신파크 운영
  - 디지털국제페스티벌, 사물인터넷 및 빅데이터 기반구축, IT스타트업 지원
- 소요예산('16년 출연금) : 1,685백만원(기본재산 500, 운영예산 1,185)

### □ 추진경과

- 서울디지털재단 설립 추진계획 수립('14.8)
- 재단설립 타당성 조사 학술연구용역('14.11~'15.4)
- 시 출자·출연기관 운영심의위원회 심의·의결('15.6)
- 조례 제정 관련 공청회 개최('15.8)
- 재단 설립 및 운영에 관한 조례 제정·공포('16.1.7)
- 법인설립준비위원회 구성 및 창립총회 개최('16.1.20)
- 임원(이사장, 이사·감사) 공모('16.1.25~3.29)
- 직원 공개채용('16.2.15~4.12)

### □ 추진계획

- 직원 추가 공개 채용 : '16.4.20 ~ 5월
- 법인설립 허가신청·등기 및 사무실 조성 : '16.4.18 ~ 5월
- 재단 업무개시 : '16.5월 중

## 4

# 상암 DMC 용지공급 마무리 및 활성화

DMC 잔여용지 4필지 공급을 마무리 하고 DMC 단지 2단계 활성화 추진을 통해 세계적인 디지털산업 거점으로 육성

### □ 사업개요

- 면 적 : 569,925  $m^2$  (상암택지개발지구 1,697,888  $m^2$  의 33.6%)
  - 사업용지 52필지 335,655.4  $m^2$ , 공공시설용지 234,269.6  $m^2$
  - ※ '16. 4월 현재 총 52필지 중 48필지 공급 완료
- 사업내용
  - M&E 산업클러스터 조성을 위한 사업용지 공급
  - 단지활성화를 위한 선도시설 관리, 입주기업 네트워크 활성화 등 (소요예산 : 672백만원)



### □ 추진내용

- 랜드마크 등 미공급 용지 매각공고 : 4필지, 46,843.1  $m^2$  ('15.7)
  - 랜드마크용지(F1, F2) : 37,262.3  $m^2$ , 숙박·업무·문화 및 집회시설 등 유치
  - 교육·첨단용지(D2-1) : 7,526.3  $m^2$ , 교육연구기관·업무시설 등 유치
  - 첨단업무용지(B4-2) : 2,054.5  $m^2$ , M&E/IT 등 유치업종 업무시설 유치
- 교육·첨단용지(D2-1), 첨단업무용지(B4-2) 사업계획서 접수 ('15.11)
  - D2-1 : 1개사 참가(미선정/DMC기획위원회 부적격 평가) / B4-2 : 미응찰
- 랜드마크용지(F1, F2) 접수 ('16.1) : 미응찰
- 랜드마크 재공급을 위한 관련기관 회의 및 간담회 등 개최 : '16. 2~4
  - 전문 컨설팅사 및 건설사 개별면담, 건설·투자사 간담회, DMC실무위원회 자문 등

### □ 추진계획

- 『DMC 2단계 활성화방안』 용역 추진 : '16. 4~11
- 랜드마크 등 미공급 용지(4필지) 재공급 추진 : '16. 상반기
  - 공급조건 등 자문위원회 의견을 수렴하여 재공급 계획 수립

## 2. 서울경제 성장기반 마련

“서울경제의 미래를 튼튼히 준비하겠습니다.”

- ① 서울형 R&D 지원
- ② 문화콘텐츠 산업 기반 확대
- ③ 패션·봉제산업 육성 및 경쟁력 강화
- ④ 금융산업 경쟁력 강화
- ⑤ 도시형 제조업 육성
- ⑥ 도시 농업 활성화
- ⑦ 서울시립과학관 건립 추진

# 1 서울형 R&D 지원

중소기업 기술경쟁력을 강화하고 도시문제 해결을 위한 연구개발(R&D)을 지원하여 서울경제 활성화와 시민의 삶의 질 향상 견인

## □ 사업개요

- 지원대상 : 서울 소재 중소기업, 대학·연구소 등
- 소요예산 : 19,000백만원 (사업비 174억원, 운영·관리비 16억원)
- 추진방법 : 민간위탁 (서울산업진흥원 R&D지원센터)
- 지원계획 : 3개 부문 11개 단위사업 97과제(신규63, 계속34) 지원

부 문	사 업 명	지 원 내 용	예 산 (백만원)
기업성장 사업 지원	기업성장 기술개발 지원	기업의 신제품 개발, 기술고도화 과제 지원	6,000
	기술개발 기획 지원	기술발굴 컨설팅 및 연구기술개발과제 기획	400
	특화산업 고도화 지원	특화산업군 공동필요기술 연구개발비	1,860
	시장진출형 제품제작 지원	창업기업 시제품제작 지원을 통한 제품상용화 촉진	600
공공R&D 지원	도시문제해결형기술개발지원	다양한 도시문제 해결 기술개발과제 발굴·지원	6,450
기술개발 생태계 지원	도심형 산업생태계 구축 지원	도심산업활성화 대학·기업 협력 네트워크 구축	690
	특허기술 상용화 플랫폼	수요자(기업) 중심 기술이전 및 사업화 촉진	900
	기술개발성과 활용촉진 지원	지식박람회, 우수기술 해외수출 지원 등 4개 단위사업	500

## □ 추진내용

- 현황분석·기술개발 수요조사·과제기획 : '16. 1 ~ 4
  - 도시문제 해결 분야, 기업성장 및 특화산업 고도화 분야 등
- 2016년 서울시 R&D지원계획 수립 : '16. 2
  - 지원과제 선정·관리체계 개선 및 사업간 연계강화를 통한 지원효과 극대화
  - 기술사업화 지원 강화 및 기술개발 생태계 활성화 등
- 서울시 R&D지원사업 총괄공고 및 설명회 개최 : '16.3.29.

## □ 향후계획

- 도시문제 해결형 기술개발 과제기획 발굴을 위한 해커톤 개최 : '16. 6
- 단위 사업별 공모 : '16. 5 ~ 8
- 신규과제 선정, 계속과제 평가 및 지원 : '16. 6 ~ 12

## 2 문화콘텐츠 산업 기반 확대

만화, 애니메이션, 영화 등 문화 콘텐츠 산업 창작을 지원하고 인프라를 확충하여 미래 성장 동력산업으로 육성

### □ 사업개요

- 만화·애니 등 상상력에 기반한 상상산업 클러스터, ‘남산 애니타운’ 조성
  - 애니센터 재건축 ⇒ 산업지원과 체험기능 확대, 만화의 거리 ⇒ 체험형 문화관광명소화
- e스포츠경기장 개관 및 융합콘텐츠 창작 마케팅 지원강화
  - 만화애니메이션축제(SICAF)와 콘텐츠마켓(SPP) 연계 개최를 통한 마케팅 극대화
- 영상문화 다양성 확충 및 영화산업 인프라 구축, 「영화도시 서울」 추진
  - 독립영화 제작·상영 확대, 서울촬영 마케팅 강화 및 ‘시네마테크’ 건립 추진
- 소요예산 : 19,681백만원(市 9,264/서울산업진흥원 10,417)

### □ 추진내용

- 만화의 거리 인기웹툰 캐릭터 만남, ‘웹툰공작소’ 오픈(2.1)
- 애니메이션센터 재건축 총괄건축가 자문 및 MP(조남호 건축가)선정(3월)
- 「서울시네마테크」 중앙투자심사, 도시계획심의 등 사전절차 이행 추진

### □ 향후계획

- 세계최초 e스포츠 전용경기장 건립, ‘서울 e스타디움’ 개관(4.30)
- 서울형 상상산업의 클러스터, ‘남산 애니타운’ 조성
  - 창작공간 1개소 추가 오픈(7월) 서울애니메이션센터 현상공모 및 기본설계 추진
- 상상산업 융합 콘텐츠 창작 및 마케팅 지원
  - 에스플렉스센터 내 기술지원실(멀티미디어랩) 개관(7월)
  - 축제(SICAF)와 마켓(SPP)의 결합, SCAW(Seoul Cartoon&Animation Week) 개최(7월)
- ‘서울시네마테크’ 중앙투자심사 2차 심의(5월) 및 설계공모(7월)

### 3

## 패션 · 봉제산업 육성 및 경쟁력 강화

패션 기반 산업에 대한 지원을 연계·강화하고, 글로벌 판로·마케팅 지원 체계를 구축하여 봉제산업 및 패션산업의 글로벌 경쟁력 제고

### □ 사업개요

- 패션산업 글로벌 비즈니스 기반 조성
  - 일상속 패션쇼, 신진패션인·브랜드 발굴, 디자인 권리보호 등 산업기반 조성
  - 비즈니스 장(B2B) 트레이드 쇼, 쇼룸 운영 등 실질적 비즈니스 지원
- 봉제산업 재도약을 위한 기반 조성
  - 일감부족, 인력부족 등 봉제산업 애로사항 해소를 위한 지원 인프라 확충, 교육·취업 연계 및 경쟁력 강화
- 소요예산 : 총 16,448백만원 (市 6,775/서울디자인재단 9,673)

### □ 추진내용

- 지역상권 및 문화가 융합된 '서울 365 패션쇼' 개최(4월~)
- 판로·마케팅 지원 위한 '동대문 쇼룸' 설치 및 개장(4.25)
- 서울패션 세계화 및 글로벌 유통환경 조성
  - '춘계 서울패션위크 및 트레이드쇼' 개최 (3.21~26/148개 브랜드·4만여명 참가)
  - 「2016 컨데나스트 럭셔리 컨퍼런스」 서울 개최 지원 (4.19~21)
- 패션디자이너 권리 보호를 위한 지적재산권 교육 실시(4회, 100여명)
- 의류봉제업체 수주박람회 개최를 통한 일감연계 지원(3월, 24개사 참여)

### □ 향후계획

- 해외전시회 참가지원 등 패션상권 활성화를 위한 판로·마케팅
- 추계 서울패션위크 및 트레이드쇼 개최(10월)
- 봉제전문인력 양성 위한 청년제작자 양성 '메이커스 랩' 운영(5월)



## 4 금융산업 경쟁력 강화

여의도 일대를 글로벌 금융기관이 집적된 클러스터로 조성하고, 체계적인 핀테크 산업 육성 지원으로 금융산업 경쟁력제고 및 지역경제 활성화

### □ 사업개요

#### ○ 사업내용

- 국제 금융클러스터 구축 : 외국계 금융사 유치 및 SIFC 활성화
- 금융중심지 조성을 위한 법적 기반마련 및 제도개선
- 금융산업 활성화를 위한 사례연구 및 실용정책 추진
- 전략적 금융산업 홍보·마케팅 : 금융IR 및 개별기업 유치IR

#### ○ 소요예산 : 753백만원



### □ 추진내용

#### ○ 금융산업정책위원회 정기회의 개최(3월)

- 금융산업 전문가 19명 위촉, 금융산업정책 자문 및 개선의견 등 수렴

#### ○ 서울 핀테크산업 육성 위한 전문가 네트워크 구축 및 현장의견 수렴

- 핀테크산업 자문단 발족(2월) : 핀테크정책 자문, 해외교류 및 홍보 등 지원모색
- 핀테크기업 대표자 서밋(4월) : 기업현장 고충사항, 정책개선 아이디어 등 수렴

### □ 추진계획

#### ○ 글로벌 금융기관 투자유치 위한 해외 전략지역 투자유치 홍보

- 핀테크 관련기관 타겟마케팅(호주, 6월), 자산운용사 등 투자설명회(북경, 9월)

#### ○ 서울시 핀테크 산업 육성을 위한 지원체계 구축

- 서울시 핀테크 해커톤 개최(6월초) : 우수제안 10개사 발굴 후 창업등 지원
- 핀테크 듀얼 클러스터 조성연구(5~7월) : 여의도·영등포 핀테크산업 집적 타당성 등

#### ○ '동북아 금융중심지 서울 조성' 주제의 서울 국제금융컨퍼런스(10월)

## 5 도시형 제조업 육성

도시형 제조업(수제화, 귀금속, 한방) 육성을 위한 체계적 지원으로 산업 경쟁력 강화, 일자리 창출, 지역경제 활성화 도모

### □ 사업개요

#### ○ 사업내용

- 산업활성화와 구조 고도화를 위한 교육, 국·내외 판로개척 등 지원
- 특화거리 조성 및 관광활성화를 통한 지역 경제활성화 추진
- 특화산업 집적지 내 소공인 네트워크 구축지원 등으로 기술혁신기반 마련

○ **소요예산** : 3,752백만원 (주얼리 : 1,150, 수제화 : 1,100, 한방 : 1,000, 인쇄 : 502)

### □ 추진내용

#### ○ 성수 수제화 산업 활성화

- 수제화 특화거리 조성 및 전문인력 양성을 위한 실무TF 구성·운영('16.3~)
- 성수 수제화 산업활성화를 위한 현장 점검 회의(일자리대장정)('16.3.25)

- ▶ 젊은 인재 투입을 통한 산업활성화를 위해 교육시스템 개편
- ▶ 지역경제와 산업관광 활성화를 위한 수제화 특화거리 조성
- ▶ 산업의 체계적 지원을 위한 수제화(가죽제품 포함) 앵커시설 조성

#### ○ 종로 주얼리 산업 활성화

- 서울 주얼리 지원센터(2센터) 건립공사('15.11~'16.12, 공정률 19%)
  - ▶ 판매장, 쇼룸, 체험공방, 메이커랩 등 중심으로 사업계획 재수립

### 〈서울 주얼리 지원센터(2센터) 개요〉

- ◆ 공사기간 : '15. 11 ~ '16. 12
- ◆ 위 치 : 종로구 권농동 190-2
- ◆ 총사업비 : 4,825백만원(시비)
- ◆ 사업규모 : 총면적 : 440㎡ (지하2층 / 지상2층)



- 센터 입지한 서순라길을 주얼리 특화거리로 조성(공방입점 및 관광컨텐츠 개발)
  - ▶ 도심보행길(보행자전거과), 낙원상가·돈화문로 주변재생(역사도심재생과) 등과 연계하여 거리정비·스토리 개발 등 추진
- 창조경제혁신센터 주얼리 스타트업 입주지원('16.2. 5개업체 18명), 한국 주얼리페어 (무역협회 주관, 市 20개부스)지원 등 신진디자이너 창업과 판로 지원

### ○ 동대문 한방산업 진흥 앵커시설 건립 및 운영 준비

- 서울 약령시 한방산업진흥센터 건립공사 추진('15.3 착공, 공정율 33%)
- 센터 기능구상 및 이에 따른 조성·운영계획 수립 위한 민간전문가(MP) 위촉('16.3)
- 한방산업진흥센터 운영활성화 컨설팅 용역 추진('16.4~'16.7)
  - ▶ 센터의 산업지원 및 관광활성화 기능을 위한 기본 운영방안 모색

#### 〈동대문 한방산업 진흥센터 개요〉

- ◆ 사업기간 : '13. 1 ~ '16. 12 ※ 위치 : 동대문구 제기동
- ◆ 총사업비 : 465억원(국비 70, 시비 235, 구비 160억원)
- ◆ 사업규모 : 연면적 9,730 $m^2$  (지하3/지상3층)
- ◆ 주요시설 : 한의약박물관, 약선요리 체험관, 한약안전성 검사등



### □ 향후계획

- 성수 수제화 특화거리 조성을 위한 주민협의체 운영 : '16. 5~
  - 거리별 조성컨셉 제시 후 주민 의견수렴 및 사업 추진계획 마련(자치구 협업)
- 수제화 디자이너/MD와 제조과정 분리한 교육과정 운영 : '16. 9~
  - 자치구, 특화지원센터 등 기존 교육과정 통폐합 추진 및 교육 프로그램(안) 마련
- 주얼리 제2센터 사업계획 재수립에 따른 설계변경 추진 : '16. 5.
- 주얼리 청년 취·창업 지원(취업박람회, 멘토링 등) : '16. 9~
- 한방산업진흥센터 박물관 전시·설계용역 발주(동대문구) : '16. 6~

## 6 도시농업 활성화

시민이 주도하고 지역 공동체가 중심이 되는 도시농업 실천으로 도시의 생태환경 개선과 자원순환을 생활화하는 도시농업 추진

### □ 사업개요

- 거주생활권 주변 도시농업 실천공간 확대
  - 도시농업 유형 : 주말농장, 옥상텃밭, 학교농장, 싱싱텃밭, 상자텃밭 등
  - '16년 도시농업 공간 확대 : 24ha('15년 141ha→'16년 165ha→'18년 220ha)
- 미래 성장산업 육성 추진
  - 고부가가치 창출 및 새로운 산업으로 재도약할 수 있는 6차산업 육성
  - 농식품 산업 스타트업, 수직형 식물공장, 농업공화국, 도시양봉, 곤충산업 등
- 자원 재활용 및 자원순환으로 생태환경 개선
  - 음식물 퇴비화, 빗물 재활용 등 자원순환형 텃밭 조성
  - 어린이대공원 내 축분 및 낙엽을 활용한 텃밭용 퇴비화 시범시설 조성
- 도시농업의 저변확대 및 상생발전 도모
  - 도시농업 박람회 개최 및 현장견학 등 다양한 홍보로 도시농업 활성화
  - 팜투어, 원예치료, 힐링체험, 축제한마당, 서울농장 등을 활용하여 추진
  - 농부의 시장 및 직거래장터의 확대운영으로 도농상생 및 지역공동체 함양
- 소요예산 : 10,436백만원

### □ 추진내용

- 도시농업 실천공간 확대를 위한 텃밭조성 지원(3~4월)
    - 자투리, 싱싱, 옥상, 상자, 학교, 축하상자, 고부가가치, 공원텃밭 등
    - 22,927개소 105,505㎡, 5,235백만원(시비 4,095 구비 1,140)
- 〈'16년 조성계획〉

자투리텃밭	상자텃밭	옥상텃밭	학교농장	싱싱텃밭 (사회복지시설)	공원등 힐링텃밭 조성	축하상자 텃밭보내기
75개소 60,000㎡	25,000개	80개소 3,597㎡	175개소 (산규35,가존140)	70개소 3,000㎡	25개소 8,250㎡	2,500개 750㎡

- **고부가가치 창출을 위한 미래성장 6차산업 추진**
  - 농식품산업 스타트업 육성을 위한 전문가 자문(2월), 컨설팅 용역계약(3월)
  - 옥상 또는 지하공간을 활용한 작물재배 및 활용공간 조사(3~4월)
- **자원순환을 이용한 텃밭용 퇴비생산**
  - 텃밭용 이동식 간이 퇴비통 보급 수요조사(3월),
  - 어린이대공원 퇴비설비 설치장소 조사(4월)
- **제5회 서울 도시농업박람회 및 국제컨퍼런스 개최 준비(2~4월)**
  - 도시농업특별시 서울의 비전제시 및 전시·체험을 통한 저변확대 마련
- **농부의 시장 및 민간직거래장터 운영 활성화 추진**
  - 민간직거래장터 : 마르쉐외 4개소 선정지원(3월)
  - 농부의 시장 : 보라매공원외 3개소 위탁업체 선정(4월)
- **도시농업 민간단체 및 지원센터 공모사업 선정 지원(4월)**
  - 민간단체 7개소(69백만원), 지원센터 4개소(31백만원)

## □ 향후계획

- 농부의 시장 및 직거래장터 운영 : '16.4~10월
- 도시가족 주말농부 체험(33회, 2,500명) : '16.4~10월
- 영농 절기 및 자치구 도시농업축제 한마당 개최 : '16.4~11월
- 제5회 서울 도시농업박람회(국제컨퍼런스) : '16.5.19~5.22
- 농식품 스타트업 계획수립 및 위탁기관 선정, 해커톤 개최 : '16.5~6월
- 농업공화국 및 농업박물관 학술용역 실시 : '16.5~8월
- 서울농장 공유재산 관리계획 심의 및 농지구입, 리모델링 : '16.5~9월



[농부의 시장]



[도시농업 컨퍼런스]



[고부가가치 텃밭]

## 7 **서울시립과학관 건립 추진**

서울시립과학관 건립을 차질 없이 마무리하고 효율적 운영체계를 구축하여 시민들의 과학문화 체험기회 제공 및 과학기술문화 확산에 기여

### □ **사업개요**

- 위 치 : 노원구 한글비석로 168(불암산자연공원내)
- 대지면적 : 25,563.6 $m^2$
- 건립규모 : 지하1층 / 지상3층(연면적12,330 $m^2$ )
  - 주요시설 : 전시실, 실험실, 자료실, 사무실 등
- 총사업비 : 43,619백만원(국비 70%, 사비 30%)
  - '16년 : 8,293백만원(시설비 7,879, 감리비 414)
- 사업기간 : '14. 1. ~ '16. 12.



[과학관 조감도]

### □ **추진경과**

- 과학관 건립 업무협약 체결(서울시·(구)교과부·기재부) : '11. 7.
- 서울과학관 건립사업 추진계획 수립(시장방침 제273호) : '13. 10.
- 건립공사 착공 : '14. 1.
- 서울과학관 운영조직 구성(4급사업소, 2개과) : '15. 8.
- 전시분야 설계 및 전시물 제작·설치 착수 : '15. 9.
- 과학관 관리 및 운영조례 제정·공포 : '16. 3

### □ **향후계획**

- 과학관 전시설계 및 전시물 제작·설치 : ~ '16. 11
  - 전시시설 구성(3,707 $m^2$ ) : 상설전시실 4, 기획전시실 1, 야외전시장 등
- 과학관 건축공사 완료 및 준공 : '16. 5
- 과학관 운영 조직 보강·확충(1관 2과 → 1관 4과) : '16. 7
- 과학관(전시시설 등) 시범운영(3개월) : '16. 11~
- 과학관 개관 : '17. 2

### 3. 상생·동반성장 경제 실현

“함께 잘사는 따뜻한 경제를 만들겠습니다.”

- ① 경제민주화 도시, 서울 추진
- ② 소상공인 지원 및 소상공인 단체 역량 강화
- ③ 전통시장 다시살림 프로젝트(신시장 모델 육성)
- ④ 2017년 전통시장 시설현대화 사업 선정
- ⑤ 중소상공인 시장 판매 활성화
- ⑥ 가락동 농수산물 도매시장 시설 현대화 추진
- ⑦ 민생침해 근절대책 강화

# 1 **경제민주화 도시, 서울 추진**

경제민주화의 헌법적 가치가 다양한 주체의 경제활동 및 시민생활 현장에서 실현될 수 있도록 하여 서울시 경제의 조화로운 발전 도모

## 추진배경

- 더불어 함께 잘사는 ‘포용적 경제’는 전 세계적 흐름
  - ‘14년, 포용적 자본주의 회의시 ‘함께 잘사는 자본주의 경제로의 전환’ 논의
  - ‘15년, APEC 정상회의 선언에서 ‘포용적 경제’를 의제로 채택
- ‘소득 양극화’ 등 경제 불균형 지속 및 경제민주화 수준 저조
  - 지속적인 소득 양극화는 균형적 경제성장과 사회통합을 저해
  - 불공정 관행, 경제적 강자의 횡포, 열악한 노동여건이 아직도 만연
- 경제민주화 필요성에 대한 법적, 사회적 공감대 확보
  - 서울시와 자치구의 ‘대형마트 영업제한’에 대한 대법원 승소 판결(‘15.11)
  - 국민 10명 중 9명이 경제민주화 필요성 인정(한국사회이론연구소, ‘15.8)

## 추진경과

- ‘서울시 - 동반성장연구소’ MOU 체결 : ‘14. 9
- 전문가 자문 및 시민단체 의견 청취 : ‘15. 3~5월
- ‘경제민주화 도시 서울’ 실천과제 발굴 : ‘15. 6~10월
- ‘경제민주화 도시 서울’ 추진협의회 개최(3회) : ‘15. 11 ~ ‘16. 1
- ‘경제민주화 도시 서울’ 선언 : ‘16. 2. 11
- ‘도시 내 포용적 성장 캠페인’ 공동 창립 회의 : ‘16. 3.29
- ‘경제민주화’ 전담 팀 신설 : ‘16. 4. 1



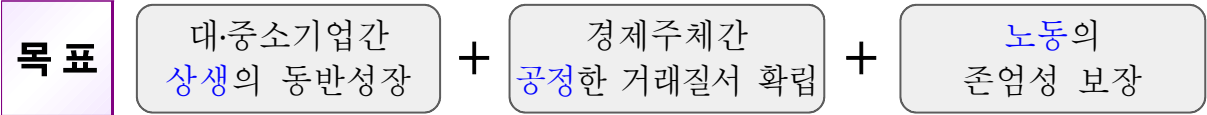
□ 서울시 경제민주화의 개념

함께 사는 사회, 공정한 삶의 가치가 실현되는  
사람중심의 경제도시를 만드는 것

- ◆ 대·중소기업 간, 시민 간, 세대 간 존재하는 불균형을 해소
- ◆ 불공정한 거래관행 개선, 경제적 약자 보호 및 상생환경을 조성

□ 목표 및 세부실천과제

‘사람 중심의 경제도시’ 서울



분야		세부과제
<b>상생</b>	대·중소기업	골목상권 및 소상공인 자생력 강화
		중소기업 적합업종 보호·활성화
		대형유통기업과 골목상권의 상생협력 지원 강화
	금융취약계층	금융취약계층의 사회경제적 자립지원
		청년층의 건강한 금융활동 지원
		체납 영세사업자의 경제적 재기 지원
		중금리 보증상품을 통한 금융취약 소상공인 지원
<b>공정</b>	불공정 거래	프랜차이즈 불공정거래 피해구제 및 사후관리체계 구축
		건설산업의 불공정 하도급 관행 근절
	생산자·소비자	소비자 권익보호 및 피해 구제 실효성 강화
		특사경 활동 확대를 통한 민생침해 근절 강화
	임대차	임차상인 권익보호 및 피해구제 지원
		공정한 상가임대제도 정착
		도시재생에 따른 임차상인의 이주 예방
<b>노동</b>	노동	생활임금제도의 조기 정착 및 확산
		공공부문의 비정규직의 정규직화 추진

## □ 추진기반 마련 및 관리체계 구축

### ○ 「경제민주화 도시 서울」 실현을 위한 자치법규 마련

- 대상 : 서울특별시 경제민주화 기본조례(신설)
- 주요내용

- ▶ 시장의 책무 및 경제민주화 도시 서울 기본계획의 수립·시행
- ▶ 경제민주화 정책 지원 심의를 위한 「경제민주화위원회」 설치·운영
- ▶ 중앙정부 및 자치구 등과 경제민주화 정책 협의, 시민정책제안
- ▶ 경제민주화 지수공표 및 정책시행을 위한 행·재정 지원 등

### ○ 대외협력 거버넌스 체계 구축

- 경제민주화위원회 설치·운영 : 관계 공무원, 전문가 등 20명 이내  
※ 기본계획 수립·시행 등 경제민주화 정책 추진을 위한 주요사항 심의
- 국·내외 지방자치단체와의 협력 체계 구축 : 경기도, 전라북도 등과 경제민주화 관련 논의 추진 및 ‘도시 내 포용적 성장 캠페인’ 2차 전체 회의 개최 제안(‘17년)

### ○ 경제민주화 추진 동력 확보를 위한 정책 홍보 및 공감대 강화

- 실천과제 추진시기 등을 고려한 이슈과제 집중 홍보
- 경제민주화 전문가의 언론 기고, 강연, 시민 아카데미 개최 추진

### ○ 평가 및 사후관리체계 구축

- 외부 전문기관을 통한 서울시 경제민주화 지표 개발 및 지수 측정
- 경제민주화 이행 보고회 개최(연 1회)

## □ 추진일정

- 경제민주화 지표개발 연구 : ‘16.3~10월
- 경제민주화위원회 설치·운영 : ‘16.5월~
- 경제민주화 컨퍼런스 개최 : ‘16.11월
- 경제민주화 도시 서울 추진 종합보고회 개최 : ‘16.12월

## 2

## 소상공인 지원 및 소상공인 단체 역량 강화

체감경기 부진 등 자영업 환경 위축에 따라 경영상 어려움을 겪고 있는 소상공인 경영지원, 사회안전망 확충 및 역량강화로 서민경제 안정화

### □ 사업개요

- 지원대상 : 소상공인 및 자치구 소상공인회 등
- 사업내용 : 경영·시설·판로개선, 자치구 소상공인회 역량 강화
- 추진방법 : 소상공인경영지원센터 운영 및 소상공인지원사업 보조
  - 소상공인경영지원센터(4개소) : 중부, 동부, 서부, 남부
  - 자치구 소상공인회 역량강화 및 사회안전망 확충(중소기업중앙회)
- 소요예산 : 7,406백만원

### □ 추진내용

- 소상공인 종합지원사업 추진('16. 4 ~)
  - 진입창업기 선제적 지원을 강화하여 고객 저변확대
    - 창업교육(12,700명) 및 창업컨설팅(5,000명)
    - 웹툰 활용 '소상공인 창업 10계명' 및 '업종별 고수(高手)의 강의노트' 네이버, 페이스북 등에 등재함으로써 고객저변 확대(130,000명)
  - 성장운영기, 퇴로기 지원사업 추진
    - 자영업클리닉(15업종, 1,200업체), 자영업협업화 지원(15업종, 50업체), 한계소상공인지원(100업체)
- 소상공인 전용 '노란우산공제' 가입 지원('16. 3 ~)
  - 지원대상 : 공제 신규가입 영세 소상공인(연매출 2억 이하)
  - 지원내용 : 1인당 월 10,000원 장려금 지원(1년간)
- 자치구 소상공인회 지원 : 소상공인회 결성 17개구 ※ 향후 전 자치구 확대
  - 법인화 지원(14개 구), 상호협력 및 판로개척을 위한 협업 및 특성화사업 지원 등

### □ 향후계획 : 소상공인경영지원센터 개편하여 자영업지원센터 설치('16.5)

### 3

## 전통시장 다시살림 프로젝트(신시장 모델 육성)

지역별 선도시장을 집중 육성하고 경영활성화 사업 지원을 통해 상인이 변하고 소비자가 다시 찾는 활기찬 전통시장으로 조성

### □ 사업개요

- 추진근거 : 서울시 전통시장 활성화 종합계획 수립('13.11)
- 사업내용 : 5개 선도시장 집중육성으로 전통시장 활성화모델 도출  
상인교육, 특성화시장 육성, 공동마케팅 등 경영현대화 지원
- 소요예산 : 3,150백만원

### □ 추진내용

#### 신창시장

- 청년 사회적기업과 상인회간 '협업경영' 체계 구축을 통한 마케팅 방법론 도출  
- 고객유인 컨설팅, 리빙랩 '튼튼스쿨', 군것질데이, 오늘 뭐먹지(레시피 마케팅)

#### 영천시장

- 지역 관광자원과 시장상품의 결합을 통한 관광형시장으로의 기능 확대  
- 런치박스 운영, 상인 동아리 활동, 지역주민·상인 손공예

#### 신원시장

- 동업종 상인 네트워크 구축, 관내·외부기관 협약을 통한 시장+지역 상생구조 확립  
- 업종별 상인 공동체활동으로 특화서비스 개발(특화상품, 서비스개선, 지역연계프로그램)

#### 길동시장

- 상인 자생력 및 지역커뮤니티와의 네트워크 강화를 통한 시장 경쟁력 기반 구축  
- 주민참여 벼룩시장 '가장', 강동구 광역배송센터운영, 상인공동체(동아리)활동

#### 정릉시장

- 상인+시민시장+청년+창업+지역예술가 결합 지속가능한 정릉의 마을in시장  
- 개울장, 청년 시장 창업 실험실, 상점가 이미지 텔링

- '16년 신시장모델 육성사업 사업계획 심의 및 현장자문('16.1~3)
- 신시장 인증제도 개발 및 확산방안 연구용역 추진('16.6 준공예정)
- 신시장 사업성과 홍보계획 수립('16.3)

### □ 향후계획

- 신시장 3차년도 사업 추진 및 시장별 모델(사업 이식 모듈) 정립 : ~ 6월
- 타시장 전파가능한 프로그램 정립 및 시범전파 추진 30개소 : 3~10월
- 신시장 인증제도 개발 및 확산방안 마련 : ~ 10월

## 4

# 2017년도 전통시장 시설현대화 사업 선정

전통시장 노후시설 개선, 상업기반시설 구축을 통해 상권 활성화를 도모하고, 각종 경영지원을 통한 상인역량 강화 및 매출증대 제고

### □ 선정개요

- 사업대상 : 서울시 관내 전통시장 및 상점가 349개
- 사업내용 : 상인·고객 공동 또는 고객 사용 시설 설치 및 개보수 지원
- 선정기간 : '16.1. ~ 10.(사업시행 : '17. 1. ~ 12.)
- 사업주체 : 서울시(사업선정 및 예산편성), 자치구(사업집행 및 정산)
- 사업비 : 150억원 내외(국비 60%, 지방비 30%, 민자 10%)
  - 지방비 30%는 자치구 재정력에 따라 시·구간 차등(7:3~3:7) 분담

### □ 추진내용

- 대상사업 접수 : '15.12.22 ~ '16.2.29 (70일간)
  - 접수현황 : 21개 구 60개 시장 101개 사업(총사업비 41,517백만원)

(단위 : 백만원)

구	분	합계	아케이드	진입로	고객센터	안전	화장실	전통시장 활성화	리모델링	기타
2017	건	101	19	-	11	28	5	-	-	38
	금액	41,517	13,958	-	14,476	4,099	434	-	-	8,550
2016	건	110	19	1	15	40	4	1	5	25
	금액	44,509	10,492	70	18,000	5,524	310	382	2,378	7,353

※ 2016년도 선정 현황 : 20개 구 40개 시장 54개 사업(총사업비 158억원)

- 실태조사 및 종합현장진단 : '16.3.21 ~ 4.8(19일간)

### □ 향후계획

- 2017년 시설현대화사업 선정심의위원회 개최 : '16.4.28
- 심의결과 중소기업청 제출 : '16.4.30
- 중소기업청 예산편성 요청(기획재정부) : '16.5.31

## 5 **중소상공인 시장 판매 활성화**

서울 야시장의 확대 및 상설화 운영, 시민시장 활성화 지원을 통해  
소상공인 판로 지원, 청년 일자리 창출 및 지역경제 활성화 도모

### 2016 서울 야시장 상설 운영

#### □ 사업개요

- 개최일시 : 2016. 3~10월, 매주 금·토
- 개최장소 : 4개소 (여의도 한강공원, DDP, 목동운동장, 청계광장)
- 소요예산 : 2,078백만원

장 소	컨 셉	상품구성(안)	운영기간
여 의 도 한강공원	월드 마켓 -하룻밤의 세계여행	○ 세계 각국의 전통 수공예품 및 음식 (일반 70팀, 푸드 30팀) ○ 세계 전통 춤 및 전통놀이공연 등	3~10월
D D P	청춘 런웨이 & 댄싱나이트	○ 청년창업가 아이디어 상품, 도시농부 먹거리 (일반 50팀, 푸드 15팀) ○ 패션쇼 및 비보이 공연 등	5~10월
목 동 운 동 장	레포츠 마켓 -익스트림 캠핑장	○ 중고 스포츠 용품 판매·수리, 캠핑요리 (일반 50팀, 푸드 15팀) ○ 외발자전거 묘기, 보드게임 등	7~10월
청계광장	시즌 마켓	○ 테마에 맞는 이벤트 상품, 간단한 식음료 (일반 50팀, 푸드 10팀) ○ 마술, 놀이공연 등	5·7· 9·10월

#### □ 추진내용 : 여의도 야시장 개장 및 운영 (3.31~10.30)

- 참여자 최종 선정을 위한 품평회 진행 (3.31~4.2, 4.8~4.9, 5일간)  
- 심사대상 330팀(일반 213, 푸드트럭 117) 중 100팀 최종 선발(일반 70, 푸드트럭 30)

#### □ 향후계획 : 개최지별 참여상인 모집, 운영업체 선정 후 개장 추진

- DDP·청계광장(4월 모집·선정, 5월 개장), 목동운동장(5월 모집·선정, 7월 개장)

## 2016 시민시장 활성화 지원

### □ 사업개요

- 사업목적 : 청년·지역주민·사회적경제주체가 자생력을 가질 수 있는 사회적경제 생태계조성 지원 및 일자리창출 도모
- 지원대상 : 서울시 소재 시민시장
  - 운영주체 및 장소 : 개인 및 단체(사회적기업, 협동조합)등, 공원, 공터
  - 운영내용 : 창작품(핸드메이드), 중고품, 도시농부, 푸드트럭 및 문화예술 활동
- 소요예산 : 100백만원

### □ 추진내용

- 2016년 서울시민시장 세부 추진계획 수립 : '16. 2.
- 시민시장 내 가정제조식품 판매허용을 위한 법령개정 건의 : '16. 2.
  - 식품위생법령 개정 건의(식품의약품안전처)
- 시민시장 신규장소 확보 현황
  - 신규 시민시장 '미인도' 개최(4.23)
    - ※ 성북구 동선동 고가하부공간 활용
  - 현재 4개 단체 5개소 협의 진행 중



['16.3. 명동성당 그릇+장]

### □ 향후계획

- 시민시장 장소 확보 지원 : 연중
- 시민시장 도로점용 허가지침 배포 : 시민시장 조례제정 직후
  - 보도환경개선과, 시민시장 도로점용 허가지침 마련 완료 ('16. 2)
- 공원 내 상행위 가능하도록 서울특별시 도시공원조례 개정 : '16. 3 ~

## 6


# 가락동 농수산물도매시장 시설 현대화 사업 추진

노후시설을 재건축하여 안전 및 이용자 편의를 제고하고 혼잡한 물류 동선 개선 및 시설 확충을 통해 미래형 친환경 도매시장 조성

### □ 사업개요

- 사업기간 및 규모 : '09~'18년, 부지 531,830 $m^2$ , 건축면적 513,159 $m^2$
- 사업비 : 6,770억원(국비 30%, 시비 30%, 농안기금 융자 40%)  
※ 사업비(8,320억원), 사업기간('25년) 현실화를 위해 농식품부, 기재부와 협의 중
- 추진방법 : 3단계로 나누어 단계별 추진(시장기능 유지 순환개발)

1단계(소매)	2단계(도매)	3단계(도매)
(가락물, 판매동·업무동) ·연면적 : 210,958 $m^2$ ·사업기간 : '09~'15년	(채소2동) ·연면적 : 57,067 $m^2$ ·사업기간 : '11~'15년 ( '16~'19년)	(채소1·수산물, 과일동) ·연면적 : 245,134 $m^2$ ·사업기간 : '13~'18년 ( '19~'24년)



### □ 추진내용

- 1단계(가락물) 공사 완료('15.6월)에 따른 임대상인 이전 배치 추진 중

구분	계	수산물 직판	축산물 직판	청과 직판	식품상가/기타
대상(A)	1,142	286	105	661	90
이전동의(B)	803	286	105	326	86
이전율(B/A)	70.3%	100%	100%	49.3%	95.6%

- 청과직판을 제외한 임대상인 3~4월 임대차계약 후 5월 입주완료
- 청과직판 문제 해결을 위한 「다자간 협의체」 구성('16.2월)
  - 서울시 도시농업과, 시의원(1명), 공사(3명), 조합(3명)
- 공사·조합 실무협의체 운영(3회, 3.14, 3.15, 3.22)
  - 조합 요구안 제시 및 공사 검토, 다자간협의체 안건 상정 합의
- 다자간 협의체 개최 및 협의(안) 도출(3.23)

- |                    |              |
|--------------------|--------------|
| ① 가락물 인근 물류·작업장 설치 | ② 임대상인 지위 개선 |
| ③ 앞자리상 등 불법영업 근절   | ④ 생활환경 개선    |
| ⑤ 상호 화합 노력         | ⑥ 실무협의체 구성   |



- 청과직판 조합원 총회 개최 및 협의(안) 통과 무산('16.3.29)
- 가락몰 이전 추가 선착순 신청접수 추진('16.3.7~4.7)
  - 이전대상 총 661명 중 326명(추가모집 58명 포함) 접수, 335명 미신청

## □ 추진상 문제점

- 청과직판 상인 이전반대 장기화시 2·3단계 현대화사업 지연 우려
  - 청과직판 조합집행부의 이전 반대 집회 및 집행정지 가처분 신청
    - ※ 순환재건축 구조상 청과직판상인 이전 후에 도매권역 시설 재건축 가능

### 【청과직판 상인 가락몰 입주 반대 사유】

- ▶ 가락몰 지하1층 배치로 고객 접근성이나 물류 이동 불편
- ▶ 도소매 분리를 위해 건설된 가락몰에서 현재의 도매 영업 방식 유지 곤란

## □ 향후계획

- 청과직판 상인 가락몰 조기 입주 추진
  - 기 계약자(326명) 입주자 시설물 설치 지원
  - 추가 이전 신청자(선착순 포함) 점포 배정 및 계약(4월말까지)
- 가락몰 영업 여건 개선 및 상권활성화 대책 지속 추진
  - 전동차 전용램프(2식) 및 차량램프(1식) 추가 설치, 화물용 엘리베이터 추가 설치(2개소), 가락몰 인근 공동 집배송장 설치(500평 규모)
  - 가락몰 그랜드 오픈식, 상권활성화 프로그램 운영(관측행사, 홈페이지 운영 등)
- 가락몰 상권 활성화 및 명도소송으로 가락몰 이전 분위기 조성
  - 가락몰 오픈 및 상권 조기 활성화로 가락몰 이전에 대한 기대감 조성
  - 이전 미신청자에 대한 명도 소송 등을 통해 이전 불가피성 이해 설득
- 2·3단계 도매권역 시설현대화 설계 및 공사 추진
  - 도매권역 건설기본계획 보완(안)을 중앙부처와 협의·확정('16. 상반기)
  - '16.1~'17.6월 이전 후적지 철거 및 채소2동 설계(각종 인허가 등)
    - ※ 관리금융동 철거 및 수선 공사('16.2~'16.6월), 축산직판 철거('16.5월~)
  - '17.7~'19.9 분 공사(채소2동) 발주·계약(착공) 및 시공

## 8 **민생침해 근절대책 강화**

민생침해 예방·현장점검·사후구제를 체계적으로 추진 관리하고 유관 기관·단체 협력체계 구축 등 종합대책 추진으로 서민생활 안정화 도모

### □ **사업개요**

○ **추진분야 : 10대 분야 민생침해 근절 종합대책 추진**

- ① 대부업(채무조정상담, 불법사금융) ② 다단계 등 특수판매 ③ 전자상거래
- ④ 상조업 등 할부거래 ⑤ 프랜차이즈 등 불공정거래 ⑥ 임금체불 ⑦ 취업사기
- ⑧ 상가임대차 등 부동산거래 ⑨ 어르신·청년 민생침해 ⑩ 불법스팸 등 전자금융사기

○ **소요예산 : 535백만원 ('15년 465백만원)**

### □ **추진내용**

**대부업, 다단계·상조 분야까지 특사경 수사권 확보, 단속·수사 체계 일원화**

· 민생경제과 단속(특사경 13명) ⇒ 민생사법경찰단 수사('15.11 출범, 대부업수사팀 방문판매수사팀 22명)

○ **대부업체 금리운용 실태점검 강화** ※ 법정 최고금리 인하(34.9 → 27.9%)

- 대부업법 개정('16.3.3.) 후 최고금리(27.9%) 준수 여부 집중 점검(위반사례 없음)
- \* 최고 금리규제 실효기간('16.1.1~3.2) 동안 종전 금리(34.9%) 준수토록 집중 지도(1,786개소)

○ **설 전후 대부업체, 다단계·상조업체 합동단속('16.2.1~3.3)**

- 불법 광고행위 의심 대부업체 및 민원다발업체 101개소
- 민원다발 다단계·후원방문판매업체 23개소, 상조업체 10개

※ 행정조치 89건(등록취소 5, 영업정지 11, 과태료 59, 시정권고 14), 행정지도 66건, 수사의뢰 7건  
· 등록사항 변경신고 위반(과태료 부과), 표준약관 사용 위반(행정지도 등), 법인자금 부당 유용 등(수사의뢰)

○ **공산품 원산지 표시 위반행위 서울시-세관 특별합동단속('16.3.28)**

- 의류 원산지 세탁(라벨 갈이) 의심 업체 단속(9개사, 5,790점 압수)
- \* 합동 단속반 총 28명 : 서울시 민생경제과 12명, 서울세관본부 16명
- 서울시에서 위반업체에 대한 수사 후 검찰 송치 및 행정처분

※ 최근 중국 등에서 생산된 제품이 한국산으로 둔갑·유통(원산지 세탁행위) 성행  
· 의류의 경우 국내 수입 후 대형 도매상가에서 라벨을 바꿔치기 하여 한국산으로 유통

## □ 추진계획

### ○ 대부업, 다단계·상조업 등 주요 민생침해 분야 관계기관 합동단속 강화

- 市(민생경제과·민생사법경찰단)·자치구·유관기관 합동 기획 점검·단속
  - 가정의 달, 추석 등 주요 계기별 대부업 및 다단계 등 합동점검
- 「대부업 관계기관 협의회」 개최로 예방·단속 협력방안 논의('16.5)
  - (구성) 경찰청, 국세청, 공정위, 금감원, 서울시 등 5개 기관

### ○ 한국소비자원, 금감원 등과 긴밀한 정보공유로 신속한 피해경보 발령

- 최근 증가하는 금융사기수법 및 주요 피해사례를 공유하여 신속 전파
  - 한국소비자원 : 소비자 상담 데이터 분석을 통한 최신 피해다발분야 발굴
  - 금융감독원·인터넷진흥원 : 최신 전자금융사기 피해사례 분석, 대응요령 마련
  - 서울시 : 보도자료 및 市보유 SNS 전파(수시), 인포그래픽 제작·배포(분기별)

### ○ 인터넷 쇼핑몰 평가, 사기 사이트 등 공개로 소비자 피해 최소화

※ 서울 소재 전자상거래(인터넷 쇼핑몰)업체 3.5만개소(전국의 60%), 매출액 37.7조원(전국의 70%)

\* 서울시전자상거래센터 피해상담 중 모바일쇼핑 증가 : 18.5%('15.1) → 37.2%('15.12)

- 서울 소재 전자상거래업체 전수 모니터링(4~7월, 9~12월) 및 결과 공개
  - 모니터링 항목 : 사업자 정보, 청약철회 여부 등 구매시 필요사항 총 25개 항목
- 상위 100개 인터넷 쇼핑몰 평가 및 결과 공개('16.10~'17.1)
- 사기 사이트 및 소비자피해 다발업체 명단 공개(연중 수시)
  - 사기 사이트 적발 5개, 피해다발업체 공개 12개('16. 4 현재)

### ○ 주요 민생침해 분야에 대한 '시민 모니터링단 운영'(6개 분야 72명, '16. 3~11)

■ 대 부 업 ( 2 5 명 ) 불법 대부광고물(온-오프라인) 수집 → (市) 해당번호 정지요청(미래부)

■ 다단계 (5명)·상조 (5명) 허위·과장광고, 등록신고사항 모니터링 → (市) 위반 시 해당업체 행정조치

■ 불공정 거래 (20명) 가맹·대리점 불공정약관 등 설문조사 → (市) 위반사항 발견시 조사요청(공정위)

■ 상가 임대차 (7명) 지역별 젠트리피케이션 설문조사 → (市) 정밀조사 후 대응책 마련

■ 임금체불 (10명) 임금체불 현황 및 근로인식 설문조사 → (市) 조사결과 발표 및 제도개선 건의

## 4. 민간 역량 활용 일자리 창출

“다함께 일자리 만들기에 총력을  
기울이겠습니다.”

- ① 서울시 기업애로 119센터 설치·운영
- ② 창조경제 혁신센터 운영
- ③ 신홍합 창조밸리 구축 위한 거점공간 조성
- ④ 외국인 투자유치 활성화

# 1 서울시 기업애로 119 센터 설치·운영

서울소재 기업 경영 애로사항과 해소방안을 적극적으로 발굴하기 위해  
현장 중심의 「서울시 기업애로 119센터」 설치·운영

## □ 센터 개요

- 위 치 : 중구 무교동 청사 3층(더익스체인지서울빌딩)
- 조 직 : 경제진흥본부 산하(센터장 : 5급)
- 인 력 : 총 8명 (서울시 4, SBA 2, 신용보증재단 2)  
※ 행정 5급(1명), 행정 7급(1명)으로 운영 후, 단계적 확대 검토
- 주요 기능 : 기업민원 종합 처리 및 애로 해소

## □ 운영계획

- 기업이 쉽게 접근 가능한 온·오프라인 민원시스템 구축
  - 대표전화 개설(1588-0000) 및 내방객 방문 상담실 마련
  - 온라인 : 시에서 운영 중인 대시민 소통수단 활용(응답소)  
⇒ 기업지원 종합정보 이용 및 상시 민원 접수 가능한 전용 홈페이지 구축  
※ 홈페이지 구축 비용 : 3억('16년 추경 또는 '17년 예산반영 추진)
- 대외 협력채널과 현장방문을 통한 직접 발굴·해소체계 마련
  - 상공회의소, 중소기업중앙회 등 경제단체와 협업을 기업간 소통통로 다양화
  - 사안에 따라 기업 현장방문 및 간담회를 통해 애로·해소방안 지속 발굴
- 기업 애로사항 처리를 위한 민-관 협의체 구성·운영
  - 전문사안 및 복합민원 → 협의체 안건 상정 후 해소방안 마련
  - 관련 실국장 및 유관기관 관계자, 분야별 전문가 등으로 위원 구성

## □ 향후계획

- 기업 119센터 개소(직원 배치, 대표전화 개설 및 응답소 운영) : '16. 5
- 정기 현장 간담회 개최(월 1회) 및 협의체 구성 : '16. 6
- 전용 홈페이지 구축 준비(예산확보 및 과업설계서 작성) : '16. 7~8

## 2

## 창조경제혁신센터 운영

‘서울창조경제혁신센터’ 운영을 지원함으로써 창업 활성화 및 기업성장 지원체계를 구축하고 이를 활용하여 신규 일자리 창출

### □ 사업개요

- 개 관 일 : '15. 7. 17.
- 시설개요
  - 메인센터(광화문 KT빌딩) : 열린공간, 회의·교육 공간, 원스톱 서비스실 등
  - 인큐베이팅 센터(서울지방우정청 5층) : 인큐베이팅, 멘토룸, 회의·교육 공간 등
- 주요기능
  - 대기업(CJ) 협력을 통한 도시 Life-Style(푸드, 패션 등) 분야 스타트업 육성
- 소요예산 : 2,000백만원 (※ 국비 2,710백만원 별도 교부)

### □ 추진내용

- 인큐베이팅센터 내 스타트업 입주추가(총 72개사, '16.4 기준) : '16. 3~4
- 해외박람회(KCON\* 2016 Japan) 연계 수출상담회 및 판촉전 참가 지원 : '16. 2~4
  - \* 한류를 주제로 컨벤션과 콘서트를 결합한 페스티벌로, Kotra와 협력하여 수출상담회 등 지원
- 푸드테크 스타트업 아이디어 경진대회 실시 : '16. 2~3
  - CJ, 구글캠퍼스 등 전문기관과 협력하여 우수 스타트업 발굴·육성

### □ 추진계획

- 창업역량 강화, 대학연계 창업활성화 등 창업지원 프로그램 운영 : 연중
  - 실전창업 교육, IoT해커톤 개최를 통해 아이디어의 체계적인 사업화 지원
- 서울의 패션 및 디자인 역량을 활용한 사업화 지원 : 연중
  - 기업-디자이너 1:1 매칭, 컨설팅 지원으로 중소기업 제품·서비스 경쟁력 강화
- 창업 관련 민·관 협력기관들과의 연계·협력 프로그램 발굴·추진 : 연중

### 3

## 신흥합 창조밸리 구축 위한 거점공간 조성

신촌, 홍대, 합정 일대에 밀집한 초기 창업 기업에게 네트워크 및 창업주거공간 제공을 통해 자생력을 강화하고 창조경제 거점으로 육성

### □ 사업개요

구 분	청년창업 네트워크 공간	청년창업 주거공간(가칭 창업모텔)
위 치	마포구 월드컵북로4길 77 ANT빌딩 1층	서대문구 연세로2다길 11-3(지하1, 지상3)
규 모	연면적 223.77㎡	연면적 348.6㎡
공간구성	스튜디오(제품촬영), 오픈키친(시식), 비즈니스 플랫폼(행사개최) 등	주거공간, 휴게실, 다목적공간 등
소요예산	547백만원 (공사비 222백만원, 민간위탁금 325백만원)	2,950백만원 (모텔매입 2,550백만원, 리모델링 400백만원)

### □ 추진내용

#### ○ 청년창업 네트워크 공간 조성 및 운영

- 운영기관 선정 : '16.1.18
  - 선정기관 : (재)흥합밸리(민간위탁 : '16.2.29 ~ '18.12.31)
- 청년창업 네트워크 공간 개소 및 운영 : '16.3.18 ~

#### ○ 청년창업 주거공간((가칭)창업모텔) 조성 및 운영

- 모텔매입 및 소유권 이전 : '16.2.
- 청년창업지원 인프라 조성 총괄계획가 및 민관 자문단 위촉 : '16.3.

### □ 향후계획

#### ○ 창업 주거공간 설계용역 및 시설 공사 : '16.5~'17.상반기

- 설계 및 공간구성 관련 자문위원회 운영 : '16.4~5월

#### ○ 창업 주거공간 운영 민간위탁 사전절차 진행 : '16.상반기

- 민간위탁운영평가위원회의 심의 및 시의회 동의 등

#### ○ 창업 주거공간 개소 및 운영 : '17.상반기

## 4 **외국인 투자유치 활성화**

서울경제에 기여 가능한 유망 산업별·전략지역별 투자유치활동 강화 및 외국인투자 여건개선 노력을 통한 외국인 직접투자 확대 및 일자리 창출

### **사업개요**

- 체계적 투자유치 활동강화 및 외국인 투자환경 개선을 통한 성과제고
  - 타깃기업 발굴 및 전략지역(중국) 투자유치 본격화, 외국인투자 인센티브 개선 등
- 既진출 외투기업 전략적 사후관리로 증액투자 및 일자리 창출 유도
  - 채용박람회, 고용보조금, 고충상담 등을 통해 경영환경 개선 및 고충해소
- '16년 사업비 : 4,078백만원

### **추진내용**

- 국제행사 연계 글로벌 투자유치 타깃 발굴과 네트워크 구축(4월)
  - '하노버 산업박람회' 서울시관 운영 및 투자설명회 등 개최
- 글로벌 기업 유치 촉진을 위한 유관기관 협업 강화(3월)
  - 서울시-KOTRA 협력워크숍, 이화여대-솔베이연구센터 현장방문, 글로벌 기업 R&D센터 유치를 위한 산·관·학 자문회의
- 중국지역 전략적 투자유치를 위한 네트워킹 및 투자 설명회 개최
  - 베이징시 투자촉진국 협력간담회(2월), 선전시 뤼후구 방문단 투자설명회(3월)
  - '16 차이나위크 행사를 통해 서울시 주요 투자프로젝트 소개(KOTRA, 4.26)

### **향후계획**

- 단계별 마케팅 활동 강화를 위한 타깃 발굴 파이프라인 확대 추진
  - 대학 연계 R&D센터 유치 수요조사(4~6월), 글로벌기업 매칭(7월~)
  - 글로벌 전문기관 컨설팅(5월~), 주한상공회의소 협력강화(5월~)
- 중점투자유치 대상 유망산업별 해외 투자유치설명회 및 타깃 마케팅
  - BIO산업(샌프란시스코, 6월), IT산업(도쿄, 10월), MICE산업(파리 등, 7·11월)
- 외국인투자 확대를 위한 우호적 여건 조성 및 외투기업 일자리 창출 지원
  - 중국 투자협력주간(10월), 외국인투자기업의 날(10월), 글로벌 채용박람회(11월)