

● 제270회 ●

서울특별시의회(임시회)

제1차 보건복지위원회

서울특별시 북부여성창업플라자 민간위탁 동의안

검 토 보 고 서

2016. 9. 1

보 건 복 지 위 원 회

수 석 전 문 위 원

【 서울특별시장 제출 】

의안번호 1336

I. 동의안 개요

1. 제출자 및 제출경과

- 가. 제출자 : 서울특별시장
- 나. 제출일 : 2016. 8. 12.
- 다. 회부일 : 2016. 8. 14.

2. 제안이유 및 주요내용

가. 제안이유

- 북부여성창업플라자는 여성 공예인 창업 공간 및 창업지원 정보제공, 판로개척 등 서울특별시 행정사무의 민간위탁에 관한 조례 제6조 제6호에 의해 민간위탁이 필요한 여성공예창업 전문 지원시설로서
- 전문 법인 또는 단체의 전문성과 노하우를 활용하여 양질의 여성창업 지원 서비스를 제공하기 위하여 민간위탁을 추진하고자, 서울특별시 행정사무의 민간위탁에 관한 조례 제4조의 3에 의거 서울특별시 의회 동의를 받고자 함

나. 주요내용

○ 시설개요

- 시설명 : 북부여성창업플라자(가칭)
- 소재지 : 서울시 노원구 동일로 174길 27(공릉동 622)
- 시설규모 : 지하 1층, 지상 4층(연면적 5,723.57㎡)
- 개소일자 : 2017. 1.(예정)
- 이용대상 : 여성공예인 및 일반시민(노원구민)
- 공간구성 : 점포형 창업실(53실), 공예마켓, 공예체험장, 공동작업장, 마을커뮤니티센터, 창업지원센터 등
- 근거법령 : 양성평등기본법 제45조 제2항, 성평등기본조례 제28조

○ 주요위탁 내용

- 위탁기간 : 2년(2017. 1. 1. ~ 2018. 12. 31.)
- 위탁사무 : 북부여성창업플라자 운영 전반에 관한 사항
 - 입주업체 지원, 디자인·마케팅·홍보 지원, 전시기획 운영 등 여성공예창업 지원
 - 시민창작교육, 시민참여 프로그램 개발 및 운영 등 생활창작 및 시민참여 활성화 추진
 - 공예마켓, 공예체험장, 마을커뮤니티 센터 운영
 - 시설물 유지관리, 교육장 대관 등 공간 운영
 - 기타 여성공예창업 활성화를 위한 업무

- 소요예산 : 3,185,728천원
- 수탁기관 선정방법 : 공개모집(신규위탁)

○ 민간위탁 추진 근거

- 성평등기본조례 제41조 제1항(사무의 위탁)
- 서울시 행정사무의 민간위탁에 관한 조례 제6조(민간위탁 사무내용)
- 대규모 주요재산 기본활용 계획(시장방침 제138호, '14. 5.)

○ 민간위탁 추진 필요성

- 북부여성창업플라자는 전문창업 지원, 생활창작지원 등 다양한 전문적 기능을 요구받는 공간으로 전문성을 갖춘 기관에 위탁하여 업무처리의 유연성 및 효율성의 강화가 필요하며
- 시민, 타기관/조직, 지역사회의 인적·교육적·기술적 자원을 발굴하고 적재적소에 매칭하기 위하여 다양한 주체들과의 소통과 협업 능력이 필요함

3. 참고사항

가. 관계법령

- 양성평등기본법 제45조 제2항

- 성평등기본조례 제28조
- 성평등기본조례 제41조 제1항
- 서울특별시 행정사무의 민간위탁에 관한 조례 제6조 제6호

나. 예산조치 : 2017년 민간위탁 예산 편성

다. 합 의 : 해당사항 없음

라. 기 타 : 해당사항 없음

II. 검토의견 (수석전문위원 김태호)

1. 동의안의 개요

○ 본 동의안은, ‘서울특별시 북부여성창업플라자 운영’에 관한 사무를 민간위탁으로 추진하고자, 「서울특별시 행정사무의 민간위탁에 관한 조례」 제4조의3¹⁾ 제1항에 따라 서울시의회 동의를 받기 위하여, 시장이 제출한 것임.

○ 시장이 민간위탁 하려는 사무의 구체적인 내용은 아래 <표 1>과 같음.

<표 1. 북부여성창업플라자 민간위탁 주요내용>

구분		내 용
시설 개요	시설명	북부여성창업플라자(가칭)
	소재지	서울시 노원구 동일로 174길 27(공릉동 622)
	시설규모	지하 1층, 지상 4층(연면적 5,723.57㎡)
	개소일자	2017. 1.(예정)
	이용대상	여성공예인 및 일반시민(노원구민)
	공간구성	점포형 창업실(53실), 공예마켓, 공예체험장, 공동작업장, 마을커뮤니티센터, 창업지원센터 등
주요 위탁 내용	위탁기간	2년(2017. 1. 1. ~ 2018. 12. 31.)
	위탁사무	북부여성창업플라자 운영 전반에 관한 사항 · 입주업체 지원, 디자인·마케팅·홍보 지원, 전시기획 운영 등 여성공예창업 지원 · 시민창업교육, 시민참여 프로그램 개발 및 운영 등 생활창작 및 시민참여 활성화 추진 · 공예마켓, 공예체험장, 마을커뮤니티 센터 운영 · 시설물 유지관리, 교육장 대관 등 공간 운영 · 기타 여성공예창업 활성화를 위한 업무
	소요예산	3,185,728천원
	수탁기관 선정방법	공개모집(신규위탁)

1) 「서울특별시 행정사무의 민간위탁에 관한 조례」 제4조의3(의회동의 및 보고) ① 시장은 제4조 각 호 사무에 대해 민간위탁을 하고자 하는 경우에는 서울특별시의회(이하 “의회”라 한다)의 동의를 받아야 한다.

2. (가칭)북부여성창업플라자 조성 추진 경위 및 추진 현황

- (가칭)북부여성창업플라자는, 여성들의 공예창업을 지원하고 다양한 콘텐츠를 통해 공예품의 질적 향상과 더불어 (구)북부지청·지법 이전으로 인해 악화된 주변 상권을 회복하려는 목적으로 조성되었음.
- 동 플라자 조성의 구체적 추진 경위를 살펴보면,
 - 과거 법무부 소관 부지였던 북부지청과 서울시의 문정지구 부지를 맞교환하는 방식으로 재환 교환 협약이 체결('13년. 12월)됨으로써,
 - '13년 9월부터 '14년 3월까지 제4차에 걸쳐 진행된 서울시 '대규모 재산활용 경쟁 PT'를 통하여 북부지청 청사를 여성공예·창업 시설로 활용할 수 있도록 결정됨.

〈표2. (가칭)북부여성창업플라자 추진 경과〉

구분	내용
'13. 12.	북부지청 재산교환 협약체결(市, 법무부, 대검찰청, SH공사)
'13. 9 ~'14. 3.	대규모 재산 활용 경쟁 PT (1~4차)
'14. 5.	대규모 주요재산 기본활용 계획(시장방침 제138호)
'14. 6.	북부여성창업플라자 타당성 조사 용역
'14. 9.	북부여성창업플라자 활용계획
'15. 1. ~ '16. 4.	공간구성 및 운영기획 T/F 운영(9차)
'15. 6.	설계용역 추진
'15. 7. ~ 9.	총괄건축가 자문(2회)
'15. 11.	예비입주기관 1차 선정(27개)
'16. 3.	리모델링 공사 시행
'16. 1. ~ 7.	북부여성창업플라자 운영방안 연구용역
'16. 10. (예정)	명칭 선정 [※ 서울크리에이터즈 싱크(도시브랜드담당관 협조) 및 엠보팅 활용]
'16. 10. (예정)	입주기관 2차 선정(26개)
'16. 12. (예정)	건설공사 준공 (2017년 1월 개소 예정)

(자료출처: 서울시 내부자료)

- 한편, 서울시는 ‘여성공예·창업 시설’로 그 아이টে을 선정하게 된 배경에 대하여, “여성창업수요는 지속적으로 증가하고 있으나, 여성창업의 현실적 어려움이 존재하고 이의 지원을 위한 시설이 절대적으로 부족”하다는 점, 그리고 “여성 특유의 감성과 손재주를 활용할 수 있는 공예분야의 집중육성이 필요하다는 점”에서 동부권역 여성창업의 구심점 역할이 가능한 인프라의 구축을 위해 상기의 북부여성창업플라자를 조정하게 된 것으로 설명함.
- 동 플라자 조성을 위한 사업비(리모델링 공사)는 총 112억 9,700만원으로, '15년에 38억 9,700만원, '16년 74억원이 집행 됨.

〈표3. (가칭)북부여성창업플라자 조성 사업비 예산 현황〉(단위: 천원)

구분	2015년	2016년	총계
북부여성창업플라자 설치 운영	3,897,000	7,400,345	11,297,345
시설비	3,897,000	6,514,000	10,411,000
감리비	-	864,740	864,740
시설부대비	-	24,605	24,605

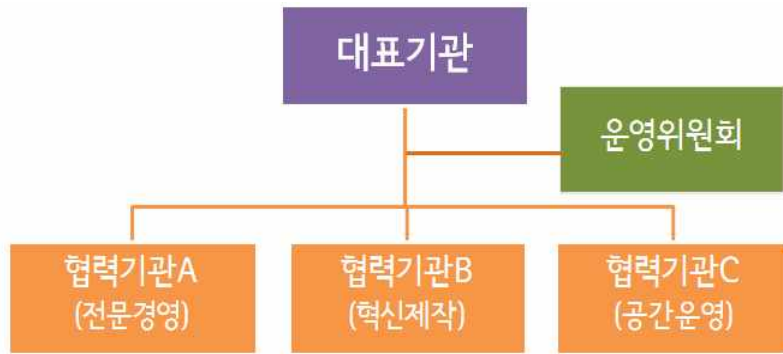
- '16년 8월 현재 동 플라자에 대한 리모델링 공사가 시행 중이며, 지난 '15년 11월에는 동 플라자에 입주하게 될 예비입주기관을 선정하였고('16년 10월경 나머지 26개 기관 선정 예정), 이후 '17년 1월에 개소 예정임.
- 이에 본 동의안은 동 플라자의 개소를 앞두고 이의 운영을 민간 위탁으로 추진하고자 이의 동의를 받기 위해 제출 된 것이며, 향후 운영방향 및 운영 인력(안)은 다음의 〈그림 1〉과 같이 제시하고 있음.

〈그림 1. (가칭)북부여성창업플라자의 비전체계도 및 운영인력(안)〉

□ 비전체계도



□ 운영인력 안 : 20명(대표기관 5, 전문경영 5, 혁신제작 5, 공간운영 5)〉



※ 컨소시엄 구성: 다양한 전문주체의 역량 활용을 통한 서비스 충족도 제고

여성공예창업 지원 총괄	입주업체 지원 총괄, 디자인, 마케팅, 홍보 지원 / 전시기획 및 운영, 공예마켓, 공동작업장 운영
생활창작 및 시민참여 활성화 총괄	시민창작교육 지원 총괄, 시민 참여 프로그램 개발 및 운영, 마을커뮤니티 센터 및 공예체험장 운영
공간 운영	시설물유지관리 총괄(안전점검 등), 교육장 대관 및 공간 관리 총괄, 재무·노무관리 총괄

3. 민간위탁 대상사무 여부에 대한 타당성 검토

- 민간위탁의 대상으로 하기에 적합하지 않은 사무를 민간에 위탁하는 것은, 행정권의 포기과 공익성 실현의 왜곡을 야기할 수 있기 때문에 법치국가의 원리상 민간위탁 대상사무의 범위와 한계를 분명히 할 것이 요청됨.

- 그런데, 본 동의안에서 위탁하려는 북부여성창업플라자 운영에 관한 사무는 여성공예창업 지원, 주민참여 및 생활창작 활성화 지원, 기타 여성공예 창업 활성화를 위한 업무 등 대체로 비권력적이고 전문기술적인 사무가 민간위탁의 대상이 되고 있고, 또한 시민의 권리·의무에 직접 영향을 미치는 사무가 아니므로, 이에 관한 특별한 문제는 초래되고 있지 않은 것으로 보임.

- 이는 현행의 「서울특별시 행정사무의 민간위탁에 관한 조례」 제4조제1항2)에 따른 민간위탁 사무로서의 그 적합여부와 동 조례 제6조3)에 따른 민간위탁 사무내용으로서의 적합여부를

2) 「서울특별시 행정사무의 민간위탁에 관한 조례」 제4조(민간위탁 사무의 기준) ① 시장은 법령이나 조례에 정한 시장의 소관사무 중 조사·검사·검정·관리업무 등 시민의 권리·의무와 직접 관계되지 아니하는 다음의 사무를 민간위탁 할 수 있다.

1. 단순 사실행위인 행정작용
2. 능률성이 현저히 요청되는 사무
3. 특수한 전문지식이나 기술을 요하는 사무
4. 그 밖에 시설관리 등 단순행정 관리사무

3) 「서울특별시 행정사무의 민간위탁에 관한 조례」 제6조(민간위탁 사무내용)제4조에 따라 민간에 위탁할 수 있는 사무는 다음 각 호와 같다.

1. 노인·장애인·여성·청소년·노숙인 등 복지시설의 운영에 관한 사무
2. 환경기초시설의 운영에 관한 사무
3. 문화·관광시설의 운영에 관한 사무
4. 공원시설의 운영에 관한 사무
5. 시립병원, 보건·건강증진 시설의 운영에 관한 사무

판단해 볼 때도, 상기 북부여성창업플라자 운영에 관한 사무는 민간위탁 사무로서의 그 법적 요건을 갖춘 것으로 판단됨.

- 한편, 북부여성창업플라자 운영 사무는 전문창업 지원, 생활창작 지원 등 다양한 전문적 기능을 요구받는 공간으로, 그 사무의 특성상 해당분야에 대한 전문지식과 다년간의 현장 경험에 기반 한 서비스 제공이 요구된다 할 것임.
- 이에 이의 노하우를 지닌 민간단체나 비영리 법인에 위탁 운영하게 한다면 보다 질 높은 서비스의 제공뿐만 아니라 민간의 전문적이고 창의적인 업무아이디어들이 보다 효율적으로 작동할 수 있는 측면이 크다고 판단됨.

4. 향후 북부여성창업플라지의 민간위탁금 예산 편성 내실화 및 구체적 사업 전략 필요

- 서울시는 북부여성창업플라자의 개소를 2017년 1월로 예정하고, 이에 따른 예산 계획으로 금번의 동의안이 통과될 경우 민간위탁금으로 약 31억원을 편성할 예정임. 물론 개소 첫 해인만큼 시설내 집기구입비로 상당예산을 포함(10억원 예상)하고 있긴 하지만, 이 예산 규모는 여성가족정책실 소관 단일 시설에 대한 민간위탁

6. 산업지원, 직업훈련, 교통 관련 시설의 운영에 관한 사무

7. 공무원 후생복지시설 운영에 관한 사무

8. 영어마을 운영에 관한 사무

9. 그 밖에 제4조의 기준에 적합한 사무로서 시장이 필요하다고 인정하는 사무

금으로 최대 규모라 할 수 있음.

- 이에 향후 예산심의 시 동 사업예산에 대한 상세 산출근거에 대한 타당성 검토 등 효율적 예산운용을 위한 철저한 검토가 요구되어 짐.
- 또한, 현재 동 플라자는 ‘공예’분야에 특화된 여성 자원을 육성하려는 것인바, 향후 동작구에 설립(2018년 12월 개소 예정) 되게 될 여성복합시설인 ‘스페이스 살림’과의 컨텐츠 차별화 전략 등 서울여성 공예 창업 허브기관으로서의 그 구체적 실행전략 등 내실 있는 운영방안이 모색되어야 할 것임.