

화재진압

소화기 사용법



- 실내에서 사용할 때는 밖으로 대피 할 때를 대비하여 문을 등지고
1. 소화기를 가져와서 몸통을 단단히 잡고 안전핀을 뽑는다.
 2. 노즐을 잡고 불쪽을 향해 가까이 이동한다.
 3. 손잡이를 꼭 움켜쥐는다.
 4. 분말이 골고루 불을 덮을 수 있도록 쏘는다.

소화전 사용법



- 2인 1조로 사용할 경우
1. 2명중 1명이 먼저 소화전함의 문을 열고 호스와 노즐이 연결되어 있는지 확인한 후
 2. 호스를 밖으로 꼬이지 않도록 불이 난 곳까지 길게 늘어뜨린 후 노즐(관창)을 잡고 방수자세를 취한다.
 3. 다른 한사람이 밸브를 돌려 물이 나오는 것을 확인 한 후 뛰어가서 호스를 잡는 것을 도와줍니다.
 4. 노즐의 끝을 돌려 물의 양을 조절해가며 불을 끕니다.

옷에 불이 붙었을 때



- 얼굴 화상방지과 연기가 폐로 들어가지 않도록
1. 옷에 불이 붙었을 때는 허던 일을 멈추고
 2. 얼굴(눈, 코, 입)에 화상을 입지 않도록 두 손으로 감싸도록 합니다.
 3. 바닥에 엎드린 후
 4. 몸을 뒹굴어서 불이 꺼지도록 합니다.



Seong-dong Fire Station



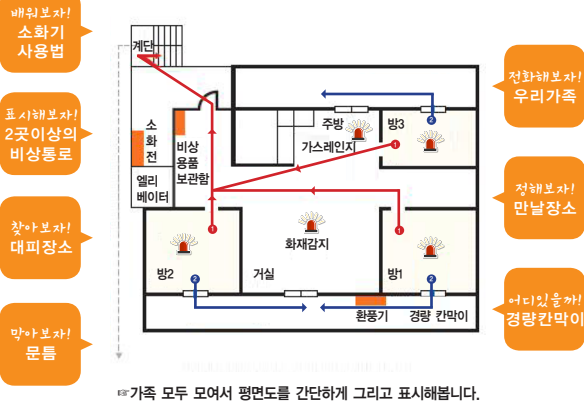
화재대비

■ 안전을 위한 사전점검과 대피훈련을 해야합니다.

1 사전점검

- 눈으로는**
 - 사용하지 않는 전열기구 코드 확인
 - 가스레인지 중간밸브 잠금 확인
- 귀로는**
 - 평소와 나지 않던 이상한 소리 확인
- 행동으로는**
 - 조리중에는 자리를 비우지 않습니다.
 - 난방기구 등 전열기구 사용시 주변에 탈 수 있는 물건을 두지 않습니다.
- 손으로는**
 - 만져보거나 두들겨보거나
- 코로는**
 - 타는 냄새 확인

2 대피훈련 무엇을 해야 하는지 알고 신속히 움직인다면 소중한 인명과 재산을 보호할 수 있습니다.



챙겨야할 내용 TIP

- ◆ 대피 방법과 대피해서 만나는 장소 사전약속
- ◆ 대피할 때 가져가야할 중요물건 목록작성과 챙길 사람 선정
- ◆ 비상연락 전화번호 및 연락해야 할 대상 선정
- ◆ 문틈을 막아야할 경우 청테이프 또는 수건
- ◆ 외부 대피 시 사용할 수건 등 대피에 사용할 물건
- ◆ 긴급 대피한 경우 만날 장소와 비상연락망
- ※옥상출입문은 항상 열려있는지, 자동개폐장치가 설치되어 있는지 확인합니다.
- ※방문을 달아두면 불과 연기가 퍼지는 속도를 늦출 수 있습니다.

화재대처

■ 화재 경보가 울릴 때



1 비상소집을 합니다.

자고 있을 때 화재경보가 울리면 불이 났는지 확인하려 하기보다는 소리를 질러 모든 사람들을 깨우고 모이게 한 후 대피방안에 따라 밖으로 대피합니다.



2 대피방법을 결정합니다.

손등으로 출입문 손잡이를 만져보아 손잡이가 따뜻하거나 뜨거우면 문 반대쪽에 불이 난 것이므로 문을 열지 않습니다.

연기가 들어오는 방향과 출입문 손잡이를 만져보아 계단으로 나갈지 창문으로 구조를 요청할지 결정합니다.



3 신속히 대피합니다.

대피할 때는 엘리베이터를 절대 이용하지 않고 계단을 통하여 지상으로 안전하게 대피합니다.

대피가 어려운 경우에는 창문으로 구조요청을 하거나 대피공간 또는 경량칸막이를 이용하여 대피합니다.



4 119로 신고합니다.

안전하게 대피한 후 119에 신고합니다.

휴대폰이 있어서 신고가 가능하다면 속히해주시고 신고하더라도 대피 시간을 놓치지 않도록 합니다.



5 대피 후 인원을 확인합니다.

놀이터 등 사전에 약속한 안전한 곳으로 대피한 후 인원을 확인합니다.

주변에 보이지 않는 사람이 있다면 출동한 소방관에게 알려줍니다.

화재대처

■ 불을 발견했을 때

1 연기가 발생하거나 불이 난 것을 보았을 때

불이 난 것을 발견하면 **불이야** 라고 소리치거나 **비상벨**을 눌러 주변에 알리도록 합니다.



2 불을 끌 것인지 대피할 것인지 판단합니다.

불길이 천정까지 닿지 않은 작은 불이라면 소화기나 물양동이 등을 활용하여 신속히 끄도록 합니다.

불길이 커져서 대피해야할 경우 젖은 수건 또는 담요를 활용하여 계단을 통해 밖으로 대피합니다.

세대 밖으로 대피가 어려운 경우 경량칸막이를 이용하여 이웃집으로 대피하거나 완강기를 이용하여 창문으로 나가는 방법, 실내대피 공간으로 대피하였다가 불이 꺼진 후 나오는 방법 등을 활용합니다.



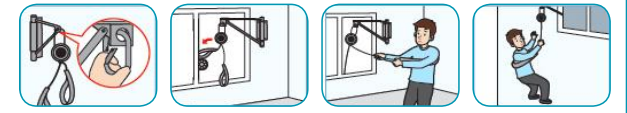
비상구 활용 완강기 활용 경량칸막이 활용 실내대피공간 활용

※1992년 10월 이전에 허가받아 지어진 아파트는 피난시설과 기구가 없으므로 주의하여야 하며 안전을 위하여 설치를 권장하고 있습니다.

※아파트 4층 이상인 층의 각 세대가 2개 이상의 직통계단을 사용할 수 없는 경우에는 대피를 위한 다음 어느 하나의 구조 또는 시설이 설치되어 있습니다.(건축법 시행령 제46조 5항)

- ① 경량칸막이(1992. 10. 26. 이후) ②대피공간(2005. 12. 2. 이후)
- ③ 하향식 피난구(2008. 10. 29. 이후) ④국토교통부 장관이 인정하는 구조 또는 시설(2014. 8. 27 이후)

■ 알아둬시다! 완강기 사용법



지지대 고리에 완강기 고리를 걸고 잠근다 지지대를 창밖으로 밀고 릴(줄)을 던진다 완강기 벨트를 가슴높이까지 걸고 조인다 벽을 짚으며 안전하게 내려간다