

자료제공 : 2023. 7. 20.(목)

이 보도자료는 배포 즉시 보도할 수 있습니다.



# 보도자료

담당부서 : 재난안전관리실 재난안전예방과

|          |     |           |
|----------|-----|-----------|
| 재난안전예방과장 | 안형준 | 2133-8515 |
| 재난예방팀장   | 황성원 | 2133-8517 |
| 담 당 자    | 이석중 | 2133-8519 |

사진없음 ■ 사진있음 □ 쪽수 : 5쪽

## 서울동남권 서남권 첫 폭염경보 발효...서울시, 폭염 대비 대응체계 강화

- 7월 20일(목) 10시 폭염경보 발효에 따라 종합지원상황실 강화·운영
- 노숙인, 쪽방주민, 홀몸어르신 등 취약계층 안부확인, 순찰강화 조치 시행
- 서울시 사회관계망(SNS) 등 온라인매체 활용해 폭염 시민 행동요령 신속 전파

- 7월 20일(목) 10시 서울(동남권, 서남권) 지역에 폭염경보가 발효됐다. 이는 '23년 여름철 첫 폭염경보 발령으로 서울시는 종합지원상황실을 강화하여 비상근무에 들어간다고 밝혔다. 기상청에서는 7월 21일(금) 까지 무더위가 지속될 것으로 전망하고 있다.

### 《 폭염특보 발령 기준 》

- ▶ 폭염주의보 : 일 최고체감온도 33℃ 이상인 상태가 2일 이상 지속될 것으로 예상될 때
- ▶ 폭염경보 : 일 최고체감온도 35℃ 이상인 상태가 2일 이상 지속될 것으로 예상될 때
- 체감온도 : 기온에 습도, 바람 등의 영향이 더해져 사람이 느끼는 더위나 추위를 정량적으로 나타낸 온도
- 습도 10% 증가 시마다 체감온도 1℃ 가량 증가하는 특징

- 동남권(4) : 강동구, 송파구, 강남구, 서초구
- 서남권(7) : 강서구, 양천구, 구로구, 영등포구, 동작구, 관악구, 금천구

- 서울시는 폭염경보 발령에 따라 위기 경보수준을 격상(주의 → 경계)하고 폭염 종합지원상황실을 1단계(5개반 7명)에서 2단계(7개반 9명)으로 강화(교통대책반, 시설복구반 추가)하여 운영한다.

- 폭염 종합지원상황실은 기상현황, 피해발생현황, 취약계층 및 취약시설 보호현황 등에 대한 모니터링 및 대응활동관리 등의 기능을 하고 있다.
- 25개 자치구에서도 상황실 운영과 냉방·응급구호물품을 비축하는 등 폭염 피해 발생에 철저히 대비하고 있다.

□ 서울시는 사회관계망(SNS)을 통해 건강관리에 유의하도록 시민들에게 시민행동요령을 전파하였다. 특히, 모바일 ‘서울안전누리’ 및 ‘서울안전 앱’을 통해 폭염을 비롯하여 각종 재난 시 시민행동요령과 실시간 재난 속보를 제공하고 있다.

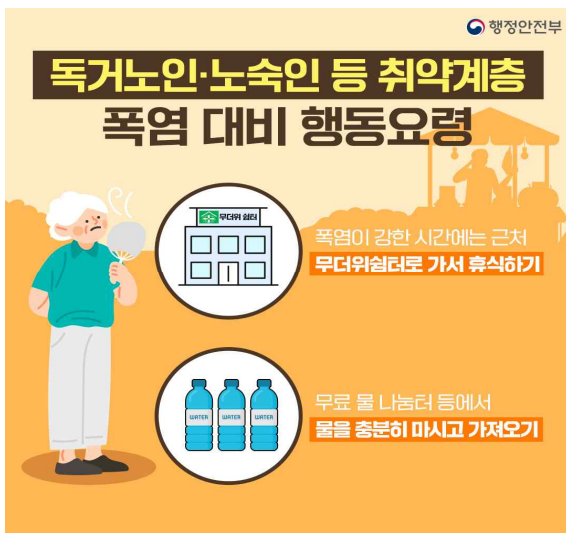
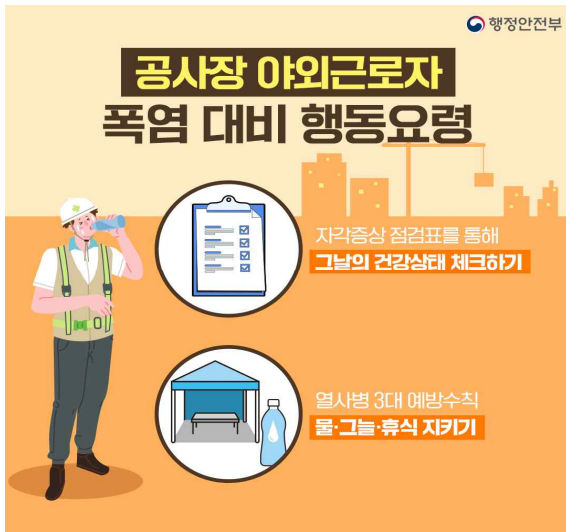
※ 서울안전앱(구글플레이, 앱스토어 다운로드) 서울안전누리([www.safecity.seoul.go.kr](http://www.safecity.seoul.go.kr))

□ 서울시는 폭염으로 인한 인명피해가 없도록 돌봄이 필요한 취약어르신에게 격일로 전화와 미수신시 방문을 통해 안전을 확인하고, 거리노숙인 상담과 거리노숙인 밀집지역에 인력을 확대하고 순찰을 강화할 계획이다. 건설노동자 보호를 위해 충분한 휴식시간 보장, 휴게공간 마련, 폭염 저감을 위한 공사장 살수량 증대 등을 권고하고 이행 여부를 점검할 예정이다.

□ 최진석 서울시 재난안전관리실장은 “흐린 날씨가 이어지다가 갑작스럽게 기온이 급격히 높아져 35도 이상의 폭염이 예상된 만큼, 시민들의 피해가 없도록 폭염종합대책 추진에 만전을 기하겠다.”고 말했다. 아울러 “시민들도 폭염 시 야외활동 및 외출을 최대한 자제하는 등 행동요령을 잘 숙지해 무더위 건강관리에 각별히 유의하여 주시길 바란다.” 라고 당부했다.

붙임 1. 폭염 3대 취약분야 행동요령

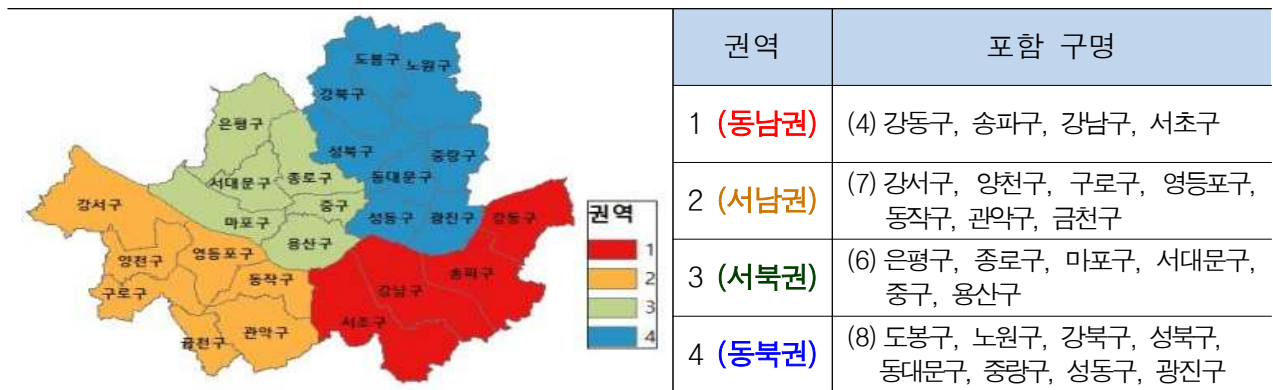
붙임 2. 폭염 위기단계별 대응체계



□ 폭염특보구역

○ 서울시 특보구역 세분화('20.5~, 기상청)

- 서울 내 국지적 재해에 효율적 대응 위한 특보구역 세분화 추진('20.5~, 기상청)
- ⇒ 기존 단일 구역(서울)에서 서북권, 동북권, 서남권, 동남권의 4구역으로 구분

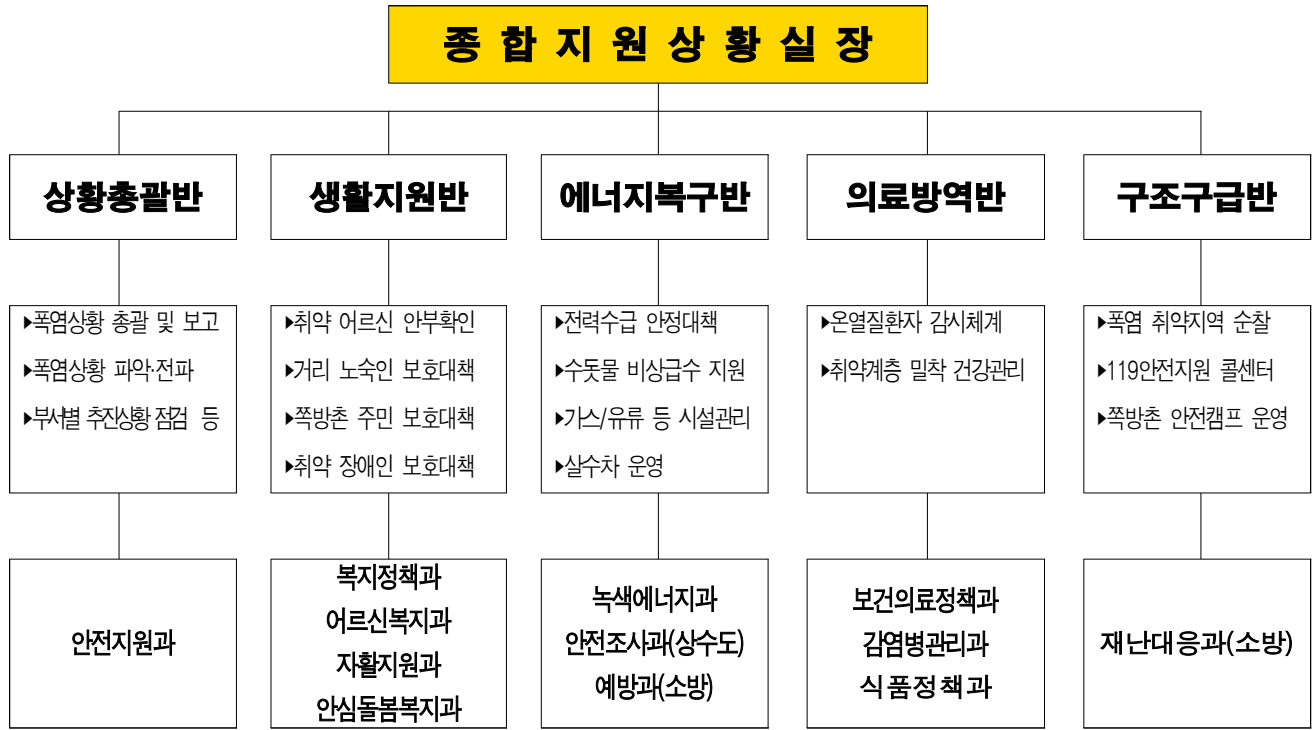


□ 서울시 위기경보 수준

| 구분                 | 판단기준   | 주요활동              | 대응단계  | 근무인원                |
|--------------------|--|-------------------|-------|---------------------|
| <b>관심 (Blue)</b>   | ▶ 폭염대책기간 (5.20.~9.30.)   | 징후 감시활동           | 상시대비  | TF팀 운영              |
| <b>주의 (Yellow)</b> | [폭염주의보]<br>▶ 일최고체감온도 33°C 이상인 상태 2일 이상 지속 예상<br>▶ 급격한 온도상승 및 폭염장기화 등으로 중대피해 발생 예상            | 대비계획 점검 및 폭염 모니터링 | 대응1단계 | 종합지원상황실 (5개반 7명)    |
| <b>경계 (Orange)</b> | [폭염경보]<br>▶ 일최고체감온도 35°C 이상인 상태 2일 이상 지속 예상<br>▶ 급격한 온도상승 및 폭염장기화 등으로 광범위한 지역에서 중대한 피해 발생 예상 | 대비계획 점검 및 폭염 모니터링 | 대응2단계 | 종합지원상황실 (7개반 9명)    |
| <b>심각 (Red)</b>    | ▶ 폭염특보 지속되고, 대규모 피해 발생이 우려되는 경우  | 즉각 대응 태세 돌입       | 대응3단계 | 재난안전대책본부 (13개반 39명) |

## □ 위기 단계별 구성체계도

○ 주의·대응 1단계 : 종합지원상황실 운영 (5개 반 7명)



○ 경계·대응 2단계 : 종합지원상황실 운영 (7개 반 9명)



○ 심각·대응 3단계 : 재난안전대책본부 구성 (13개 반 39명)