

2024. 5. 3.(금) 조간용

이 보도자료는 2024년 5월 2일 오전 11:00부터 보도할 수 있습니다.



보도 자료

담당부서 : 도시교통실 버스정책과

버스정책과장	강 인 철	2133-2260
노선팀장	박 흥 식	2133-2281
정류소관리팀장	김 도 이	2133-2295
담당자	이 철 주	2133-2283
담당자	도 형 태	2133-2296

사진없음 사진있음 매수 : 11매

퇴근길 명동강남 지나는 광역버스 노선 조정... 상습정체 해소

- 서울시, 대광위·경기도·인천시와 강남·명동 등 주요 도심방향 33개 노선 조정
- 회차경로 조정·운행차로 전환 등 통해 통행량 26~27%·소요시간 8분~12분 감소 기대
- 기존 이용객 불편·혼란 최소화, 추후에도 광역버스 노선 신설시 혼잡구각 진입 최소화

앞으로는 퇴근시간 답답하게 막혀있던 명동, 강남 방향 도로정체와 광역버스 정류장 혼잡도가 완화되면서 서울시민과 수도권 주민들의 좀 더 편안하게 퇴근길에 오를 수 있을 것으로 예상된다. 물론 퇴근 소요시간도 단축될 것으로 기대하고 있다.

서울시는 국토교통부 대도시권광역교통위원회(이하 대광위), 경기도, 인천시와 함께 명동, 강남 등 서울 주요 도심의 도로버스정류장 혼잡 완화를 위해 33개 수도권 광역버스 노선을 조정한다고 밝혔다.

- 광역버스는 많은 직장인들의 출퇴근길을 책임지는 소중한 교통수단이지만, 노선이 명동과 강남으로 집중되면서 출퇴근 시간 등에는 열차 현상 등이 발생하면서 도심혼잡을 가중시키고 있는 것이 사실이었다.
- 이를 해소하기 위해 서울시는 「수도권 광역버스 협의체」*를 통해 광역버스 노선 조정안을 논의·조율하였다. 무엇보다도 기존 이용객의 불편과 혼선을 최소화하면서 노선을 최적화할 수 있는 방안을 강구하였다.

* (구성) 서울시·대광위·경기도·인천시 / (목적) 수도권 노선조정 협의(3월 발족, 수시 개최)

- 노선조정을 통해 퇴근 러시아워에 명동·강남 혼잡 정류장을 통과하는 버스 통행량은 각 26%, 27% 감소하고 시간은 각 8분(서울역~순천향대병원), 12분(신사~뱅뱅사거리) 줄어들 것으로 기대하고 있다.
- 주요 조정 내용은 ‘명동’의 경우 ▲ 회차경로 조정(2개 노선, 남산1호터널→소월길, 6.29~) ▲ 가로변 정류장 신설·전환(11개 노선, ‘남대문세무서’→‘명동성당’, 5.16~)이고 ‘강남’은 ▲ 역방향 운행(5개 노선, 중앙차로 하행→상행, 6.29~) ▲ 운행차로 전환(15개 노선, 중앙→가로변, 6.29~) 등을 통해 혼잡을 최소화한다.
- 우선, 명동은 ‘명동입구’와 ‘남대문세무서(중)’ 정류장 부근의 혼잡이 잦는데, 이는 경기 남부권에서 서울역 등을 목적지로 하는 30여 광역버스 노선이 남산 1호 터널을 지나 서울역 등 목적지에 정차한 이후 명동입구를 거쳐 다시 남산 1호 터널을 통해 도심을 회차하기 때문이다.

① 이에 따라 우선, 2개 노선*의 회차경로를 기존 남산 1호 터널에서 남산 남단의 소월길로 조정(6.29일(토)~)한다.

* 9003번^{성남}, 9300번^{성남} / '명동입구' 대신 맞은편 '롯데백화점(02140)' 정차 ☞【참고1-1】

○ 소월길은 현재 서울 시내버스와 공항 리무진이 일부 운행하는 구간으로 첨두시 남산 1호 터널보다 정체가 덜해 버스 운행시간 단축이 예상된다.

○ 노선 분산을 통한 남산 1호 터널의 정체 완화 효과 등을 모니터링하여 필요시 노선 추가 전환 등을 검토할 예정이다.

※ (체감효과) 명동에서 판교로 퇴근하는 직장인 : 57분 ⇨ 45분 소요 (12분 단축) 기대

② '남대문세무서(중)' 정류장에 정차하던 노선 중 11개 노선*을 바로 옆 가로변에 신설되는 '명동성당' 정류장으로 전환(5.16일(목)~)한다.

* 4108번, M4108번, M4130번, M4137번, 4101번, 5000A번, 5000B번, 5005번, 5005(예약)번, P9110(퇴근)번, P9211(퇴근)번 ☞【참고1-2】

○ 이로써 '명동입구'와 '남대문세무서(중)'의 버스 통행량이 첨두시 시간당 각 71→61대, 143→106대로 줄어 정류장 부하가 완화될 것으로 보인다.

□ 한편, 광역버스의 30%가 집중되는 강남일대는 많은 노선이 강남대로 하행 중앙버스전용차로에 집중(특히 '신분당선강남역(중)' 앞뒤)되어 평시 20분 가량 소요되는 신사~양재 구간이 오후 퇴근시에는 여러 종류의 버스가 일렬로 정체되는 버스 열차현상이 나타나며 최대 60분까지 걸리는 경우가 있다.

① 이에 우선 이 구간을 운행하는 5개 노선*을 오후 시간대 역방향**으로 전환(6.29일(토)~)하여 중앙버스전용차로를 상행으로 운행하도록 한다.

* 1560번, 5001번, 5001-1번, 5002B번, 5003번 ☞【참고1-3】

- 각 노선별로 오전 A와 오후 B로 구분하여, 오후시간대(예. 1560B번)만 역방향 운행

** (현행) 경부고속도로 → 반포IC → 신논현 → 강남 → 양재IC → 경부고속도로

(변경) 오전: 경부고속도로 → 반포IC → 신논현 → 강남 → 양재IC → 경부고속도로

오후: 경부고속도로 → 신양재IC → 강남 → 신논현 → 반포IC → 경부고속도로

- 이는 강남역 인근 승하차 이용객이 많은 노선들로서 동 조치를 통해 퇴근시간대 더 빠르게 경부고속도로 진입이 가능하여 퇴근 소요 시간을 단축할 것으로 예측된다.

※ (체감효과) 강남에서 용인으로 퇴근하는 직장인 : 45분 ⇨ 33분 소요 (12분 단축) 기대

- ② 다음으로 15개 노선을 일부구간에서 현행 중앙버스전용차로가 아닌 가로변차로를 운행(6.29일(토)~)하도록 조정한다.

- 우선, 양재에서 회차하여 강남대로를 왕복으로 운행하는 9개 노선*(주로 서울 서북부권 노선)은 강남대로 하행구간에서는 하차승객만 있는 점을 고려하여 '2호선강남역(중)' 정류장부터 가로변으로 전환한다. ☞【참고1-4】

* 3100번^{포천}, 9500번, 9501번, 9802번, M7412번, 9700번, 6427번, M6427번, G7426번

- 아울러, 중앙버스전용차로의 부하를 저감하기 위하여 추가적으로 6개 노선*은 '신분당선강남역(중)' 대신 '래미안아파트.파이낸셜뉴스' 정류장 등 가로변에 정차하도록 조정한다. ☞【참고1-5】

* M4403번, 4403번, 1551번, 1551B번, 8501번, 8502번

- ③ 이와 같은 강남대로 노선조정을 반영하기 위해 가로변 일대의 정류장을 필요 최소한의 범위 내에서 재배치(6.29일(토)~)한다. ☞【참고6】

- 이러한 조치를 통해 주된 혼잡 정류장인 ‘신분당선강남역(중)’과 ‘뱅뱅사거리(중)’의 버스 통행량이 첨두시 시간당 각 198→145대, 225→193대로 크게 감소하여 중앙차로 정체가 완화될 것으로 기대된다.
- 서울시는 대광위·경기도·인천시와 함께 광역버스 노선 조정이 원활하게 이뤄질 수 있도록 관련 시설 정비와 운수사의 사전 준비, 이용객 홍보 등에 만전을 기할 계획이다.
- 한편, 앞으로 광역버스 노선을 협의할 때에도 가급적 혼잡구간 진입을 최소화하여 주요 도심의 도로와 정류장 혼잡이 심화되지 않도록 대광위·경기도·인천시와 소통·협의를 하며 노선을 검토할 예정이다.
- 윤종장 서울시 도시교통실장은 “대광위·경기도·인천시 및 관련기관 협치를 통하여 명동입구, 남대문 세무서, 강남역 지역의 광역버스 혼잡해소를 위한 최적의 개선안을 도출, 시행하게 되었다”며, “향후에도, 서울시뿐만 아니라 수도권 대중교통이용자의 편의를 위하여, 대광위, 경기도 및 인천시 등 관계기관과의 지속적인 협의를 통하여 광역교통을 개선해 나가겠다”고 밝혔다.

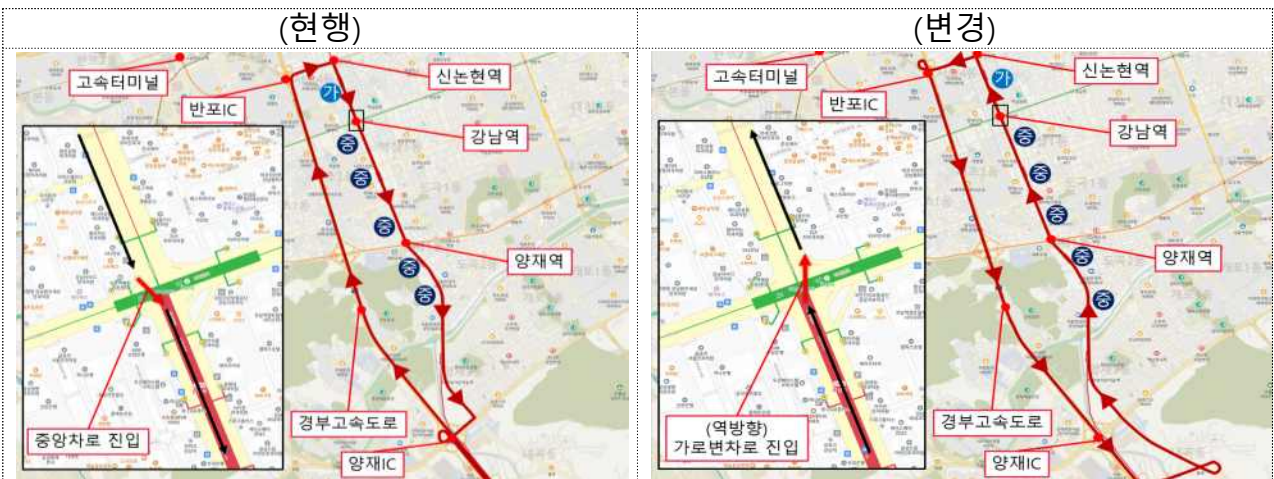
참고1-1 광역버스 노선 조정안 - **[명동]** 소월로 회차



참고1-2 광역버스 노선 조정안 - **[명동]** 정류장 변경

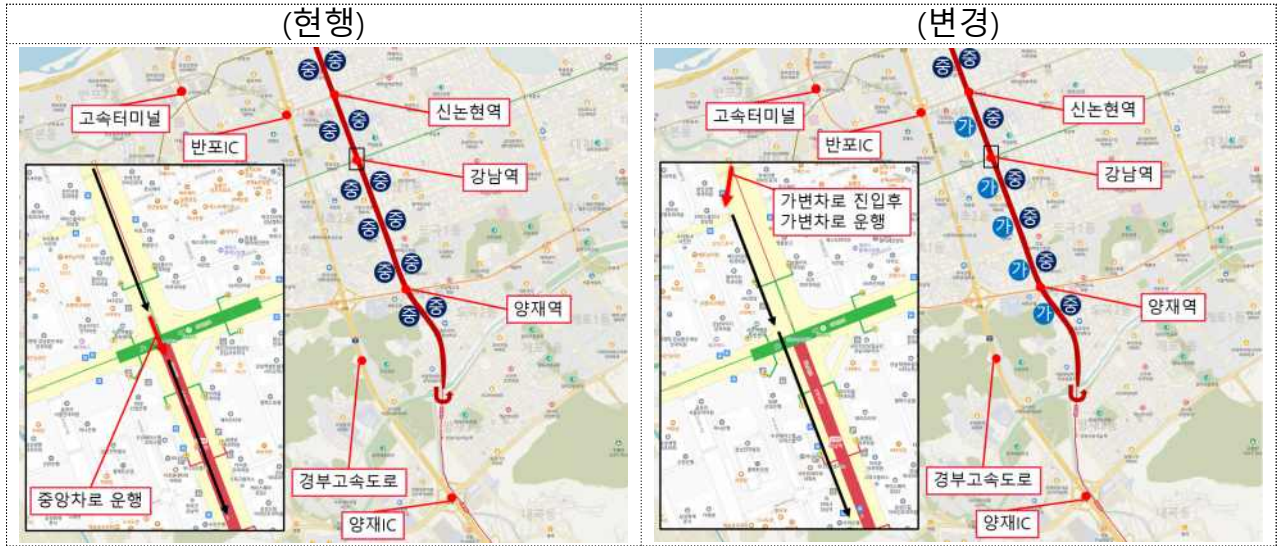


참고1-3 광역버스 노선 조정안 - **[강남]** 역방향 운행



참고1-4 광역버스 노선 조정안 - [강남] 가로변 조정①

※아래 노선도는 3100^{포천} 例



참고1-5 광역버스 노선 조정안 - [강남] 가로변 조정②

※아래 노선도는 M4403 例



※ ㉟: 중앙버스전용차로 정류장 / ㉠: 가로변차로 정류장

참고 2

소월길 회차 9개 노선 정류장 세부 변경(안)

노선	정류장 변경안	
	현행	변경
9003 9300	순천향대학병원(03-163) → 남대문세무서.국가인권위원회(02-287) → 종로2가사거리(중)(01-001) → 을지로입구역.광고(02-246) → 북창동.남대문시장(02-283) → 서울역버스환승센터(5번승강장)(중)(02-005) → 송례문(02-121) → 명동입구(02-253) → 남대문세무서(중) (02-001) → 순천향대학병원(03-164) → 경부고속도로	순천향대학병원(03-163) → 남대문세무서.국가인권위원회(02-287) → 종로2가사거리(중)(01-001) → 을지로입구역.광고(02-246) → 롯데백화점(02-140) → 북창동.남대문시장(02-283) → 서울역버스환승센터(5번승강장)(중)(02-005) → 송례문(02-121) → (소월길 무정차) → 순천향대학병원(03-164) → 경부고속도로

참고 3

강남 역방향 운행 5개 노선 정류장 세부 변경(안)

노선	정류장 변경안	
	현행	변경
(오전) 1560A 5001A 5001-1A 5002A 5003A	(경부고속도로 반포IC 진출) → KCC사옥(22-162) → 신논현역.BSX빌딩(22-407) ⁽¹⁵⁶⁰⁾ / 신논현역.주류성빌딩(22-406) ^(5001, 5001-1, 5002A/B, 5003) → 신분당선강남역(중)(22-009) → 래미안아파트.파이낸셜뉴스(중)(22-007) → 뱅뱅사거리(중)(22-005) → 양재역.서초문화예술회관(중)(22-003) 교육개발원입구(중)(22-001) → 매현시민의숲.양재꽃시장(22-296) → (경부고속도로 양재IC 진입)	(경부고속도로 반포IC 진출) → KCC사옥(22-162) → 신논현역.BSX빌딩(22-407) → 신분당선강남역(중)(22-009) → 래미안아파트.파이낸셜뉴스(중)(22-007) → 뱅뱅사거리(중)(22-005) → 양재역.서초문화예술회관(중)(22-003) 교육개발원입구(중)(22-001) → 매현시민의숲.양재꽃시장(22-296) → (경부고속도로 양재IC 진입)
(오후) 1560B 5001B 5001-1B 5002B 5003B	상동	(경부고속도로 신양재IC 진출) → 매현시민의숲.양재꽃시장(22-297) → 양재역.서초문화예술회관(중)(22-004) → 뱅뱅사거리(중)(22-006) → 래미안아파트.파이낸셜뉴스(중)(22-008) → 신분당선강남역(중)(22-010) → 신논현역(23-641) → 경부고속도로 반포IC 진입)

참고 4

양재 회차 9개 노선 정류장 세부 변경(안)

노선	정류장 변경안	
	현행	변경
3100(포천)	논현역(중)(22-013) → 지하철2호선강남역(중)(22-011) → 신분당선강남역(중)(22-009) → 래미안아파트.파이낸셜뉴스(중)(22-007) → 뱅뱅사거리(중)(22-005) → 양재역.서초문화예술회관(중)(22-003) → 회차	논현역(중)(22-013) → 신논현역.씨티은행(22-413) → 강남역도시에빛(22-600) → 래미안아파트.파이낸셜뉴스(22-905) → 서초문화예술정보학교(22-132) → 양재역신한은행앞(22-999) → 회차
9500	논현역(중)(32-007) → 신논현역.우신빌딩(31-057) → 강남역도시에빛(31-076) →	논현역(중)(32-007) → 신논현역.우신빌딩(31-057) → 강남역도시에빛(31-076) →
9501	래미안아파트.파이낸셜뉴스(중)(31-072) → 뱅뱅사거리(중)(31-012) → 양재역.서초문화예술회관(중)(31-010) →	래미안아파트.파이낸셜뉴스(22-905) → 서초문화예술정보학교(22-132) → 양재역신한은행앞(22-999) →
9802	교육개발원입구(중)(31-006) → 시민의숲.양재꽃시장(31-002) → 회차	일동제약사거리(22-291) → 시민의숲.양재꽃시장(31-002) → 회차
M7412	논현역(중)(22-013) → 지하철2호선강남역(중)(22-011) → 신분당선강남역(중)(22-009) → 역삼럭키아파트.역삼월드메르디앙아파트(23-291) → 회차	논현역(중)(22-013) → 신논현역.씨티은행(22-413) → 강남역서초현대타워앞(22-652) → 역삼럭키아파트.역삼월드메르디앙아파트(23-291) → 회차
9700	논현역(중)(22-013) → 신논현역.씨티은행(22-413) → 강남역티월드(22-654) → 래미안아파트.파이낸셜뉴스(중)(22-007) → 뱅뱅사거리(중)(22-005) → 양재역.서초문화예술회관(중)(22-003) 교육개발원입구(중)(22-001) → 회차	논현역(중)(22-013) → 신논현역.씨티은행(22-413) → 강남역티월드(22-654) → 래미안아파트.파이낸셜뉴스(22-905) → 서초문화예술정보학교(22-132) → 양재역신한은행앞(22-999) → 일동제약사거리(22-291) → 회차
6427	논현역(중)(22-013) → 지하철2호선강남역(중)(22-011) → 신분당선강남역(중)(22-009) → 회차	반포동(22-192) → 신논현역.씨티은행(22-413) → 강남역서초현대타워앞(22-652) → 회차
M6427		
G7426	논현역(중)(22-013) → 지하철2호선강남역(중)(22-011) → 신분당선강남역(중)(22-009) → 뱅뱅사거리(중)(22-005) → 양재역.양재1동민원분소(22-270) → 회차	논현역(중)(22-013) → 신논현역.씨티은행(22-413) → 강남역도시에빛(22-600) → 서초문화예술정보학교(22-132) → 양재역.양재1동민원분소(22-270) → 회차

참고 5

가로변 통과 추가 6개 노선 정류장 세부 변경(안)

노선	정류장 변경안	
	현행	변경
M4403	KCC사옥(22-162) → 신논현역.금강빌딩(22-409) → 신분당선강남역(중)(22-009) → 뱅뱅사거리(중)(22-005) → 양재역.서초문화예술회관(중)(22-003) → 매현시민의숲.양재꽃시장(22-296)	KCC사옥(22-162) → 신논현역.주류성빌딩(22-406) → 래미안아파트.파이낸셜뉴스(22-905) → 뱅뱅사거리(중)(22-005) → 양재역.서초문화예술회관(중)(22-003) → 매현시민의숲.양재꽃시장(22-296)
4403		
1551	KCC사옥(22-162) → 신논현역.유화빌딩(22-408) → 신분당선강남역(중)(22-009) → 래미안아파트.파이낸셜뉴스(중)(22-007) → 뱅뱅사거리(중)(22-005) → 양재역.서초문화예술회관(중)(22-003) → 교육개발원입구(중)(22-001) → 매현시민의숲.양재꽃시장(22-296)	KCC사옥(22-162) → 신논현역.주류성빌딩(22-406) → 래미안아파트.파이낸셜뉴스(22-905) → 뱅뱅사거리(중)(22-005) → 양재역.서초문화예술회관(중)(22-003) → 교육개발원입구(중)(22-001) → 매현시민의숲.양재꽃시장(22-296)
1551B		
8501	롯데칠성(22-114) → 신분당선강남역(중)(22-009) → 래미안아파트.파이낸셜뉴스(중)(22-007) → 뱅뱅사거리(중)(22-005) → 양재역.서초문화예술회관(중)(22-003) → 교육개발원입구(중)(22-001) → 매현시민의숲.양재꽃시장(22-296)	롯데칠성(22-114) → 강남역우리은행(22-653) → 래미안아파트.파이낸셜뉴스(22-905) → 뱅뱅사거리(중)(22-005) → 양재역.서초문화예술회관(중)(22-003) → 교육개발원입구(중)(22-001) → 매현시민의숲.양재꽃시장(22-296)
8502	KCC사옥(22-162) → 신논현역.유화빌딩(22-408) → 신분당선강남역(중)(22-009) → 래미안아파트.파이낸셜뉴스(중)(22-007) → 뱅뱅사거리(중)(22-005) → 양재역.서초문화예술회관(중)(22-003) → 교육개발원입구(중)(22-001) → 매현시민의숲.양재꽃시장(22-296)	KCC사옥(22-162) → 신논현역.주류성빌딩(22-406) → 래미안아파트.파이낸셜뉴스(22-905) → 뱅뱅사거리(중)(22-005) → 양재역.서초문화예술회관(중)(22-003) → 교육개발원입구(중)(22-001) → 매현시민의숲.양재꽃시장(22-296)

※ 변경 정류장 중에서 '래미안아파트.파이낸셜뉴스(22-905)' 정류장은 관계기관 협의에 따라 인근 다른 가로변 정류장 또는 신설 가로변 정류장으로 변동될 가능성도 있음(추후 별도 안내)

참고 6

강남일대 가로변 정류장 재배치안

권역	정류장	
	현행	변경
강남역 북단 	▲ 구교보타워사거리.씨티은행	
	9711-9700(일산)	⇒ 9711-9700-M7412(일산), 3100(포천), M6427-6427(김포), G7426(파주)
	▲ 인터파크	
	1311-1311B-5200-5300(오산) 3030(산본·평촌)	⇒ 1311-1311B-5200-5300(오산) 3030(산본·평촌)
	▲ 우신빌딩	
	9500-9501-9802(인천) 1700-2000-7007(남양주) 9303(미사)	⇒ 9500-9501-9802(인천) 1700-2000-7007(남양주) 9303(미사)
	▲ 금강빌딩	
	5006(흥덕), 5100-G5100(영통), M4403-4403(동탄1), M4434-6004(동탄2), 1550-1(병점·반월) 1552(병점·동탄1), M5438-5401-6600(평택)	⇒ 5006(흥덕), 5100-G5100(영통), M4434-6004(동탄2), 1550-1-M4449(병점·반월), 1552(병점·동탄1), M5438-5401-6600(평택)
	▲ 유화빌딩	
	1101(분당·죽전), 1241(분당·청덕) 9004(판교) M4448-6001-6002-6002-1(동탄2) M4449(병점·반월) 1551-1551B-8502(병점·동탄1)	⇒ 1101(분당·죽전), 9004(판교), 1241(분당·청덕) M4448-6001-6002-6002-1(동탄2)
	▲ BSX빌딩	
	M5422-3008(수원) 1560(서천·보라)	⇒ M5422-3008(수원), 1560(서천·보라), 5001-5001-1-5002-5003(기흥, 오전에 한함)
	▲ 주류성빌딩	
3401(이천), 5001-5001-1-5002-5003(기흥)	⇒ 3401(이천), M4403-4403(동탄1), 1551-1551B-8502(병점·동탄1)	
강남역 남단 	▲ 서초현대타워	
	M6405-M6410-9100-9200-9201-9300(인천)	⇒ M6405-M6410-9100-9200-9201-9300(인천), M7412(일산), M6427-6427(김포)
	▲ 나라빌딩	
	M5422-M5443-3000-3002-3003-3007-3008(수원) 1006(봉담)	⇒ M5422-M5443-3000-3002-3003-3007-3008(수원) 1006(봉담)
	▲ 우리은행	
	3030(산본·평촌) 3100-3101-3102(안산) 6501(산본·부곡) 700-700-1(안산)	⇒ 3030(산본·평촌), 3100-3101-3102(안산), 6501(산본·부곡), 700-700-1(안산), 8501(병점·동탄1)
	▲ 도시예빛	
	M6450-9500-9501-9802(인천), 1311-1311B(세교·세마), 5200-5300(오산)	⇒ M6450-9500-9501-9802(인천), 1311-1311B(세교·세마), 5200-5300(오산), 3100(포천), G7426(파주)
▲ 티월드		
1241(청덕·분당) 9004(판교) 9700-9711(일산)	⇒ 1241(청덕·분당) 9004(판교) 9700-9711(일산)	