

2024. 7. 11.(목) 석간용

이 보도자료는 2024년 7월 11일 오전 09:00부터 보도할 수 있습니다.



보도자료

담당부서 : 도시공간본부 도시관리과

사진없음 사진있음 쪽수 : 2쪽

도시관리과장	하대근	2133-8370
도시관리정책팀장	송정미	2133-8372
도시계획국 누리집 (도시건축공동위원회)	http://urban.seoul.go.kr (https://commission.eseoul.go.kr/)	

제10차 서울특별시 도시·건축공동위원회 개최결과

금일 위원회 상정 안건 : 총 3건(심의 3건)

- 수정가결 : 2건
- 원안가결 : 1건

※ 자문, 보류, 보고 안건은 보도자료를 제공하지 않습니다.

※ 안건에 대한 자세한 내용은 불임 소관부서에 문의하여 주시기 바랍니다.

불임 개최결과 1부. 끝.

제10차 도시건축공동위원회 상정안건

【 2024.07.10 (수) 14:00, [돈의문박물관마을] 열린회의실 】

■ 총 3건 (심의 : 3건)

연번	안건명	개요	개최결과	비고
1	<심의> 면목지구중심 지구단위계획 결정(변경)(안)	○ 위치 : 중랑구 면목동 634번지 일원(125,000㎡) ○ 내용 : 지구단위계획 결정(변경) - 특별계획구역(1개소), 특별계획가능구역(3개소), 용도지역조정가능지(2개소) 지정 등	수정가결	<도시관리과> 도시주거관리팀 팀장 : 정광재 담당 : 윤상진 (2133-8397)
2	<심의> 도시관리계획(용산 지구단위계획구역 및 계획, 서울역북부 지구단위계획구역 및 계획) 결정(변경)(안)	○ 위치 : 중구 봉래동2가 122 일원(30,920.3㎡) ○ 내용 : 용산 지구단위계획구역 및 계획, 서울역북부 지구단위계획구역 및 계획 수립 - 국제교류 친환경복합문화 공간 조성을 위한 개발계획 - 구역계 변경 및 도시계획시설(도로) 선형 일부 변경 - 지정용도(전시장) 추가 및 공공기여 세부사업비 변경 등	원안가결	<도시공간전략과> 공간계획팀 팀장 : 김영희 담당 : 유민중 (2133-6972)
3	<심의> 화곡역 지구중심 지구단위계획구역 및 계획 결정(변경)(안)	○ 위치 : 강서구 화곡동 1064번지 일원(141,673㎡) ○ 내용 : 지구단위계획구역 및 계획 결정(변경) - 지구단위계획구역 확장(기존 55,900㎡ → 변경 141,673㎡) - 건축물(건폐율, 용적률, 용도, 높이) 등에 관한 사항	수정가결	<도시관리과> 도시관리지원팀 팀장 : 고경곤 담당 : 장은교 (2133-8384)

2024. 7. 11.(목) 석간용

이 보도자료는 2024년 7월 11일 오전 09:00부터 보도할 수 있습니다.



보도자료

담당 부서: 도시공간본부 도시관리과

도시관리과장

하대근

02-2133-8370

도시주거관리팀장

정광재

02-2133-8396

사진 없음 사진 있음 쪽수: 2쪽

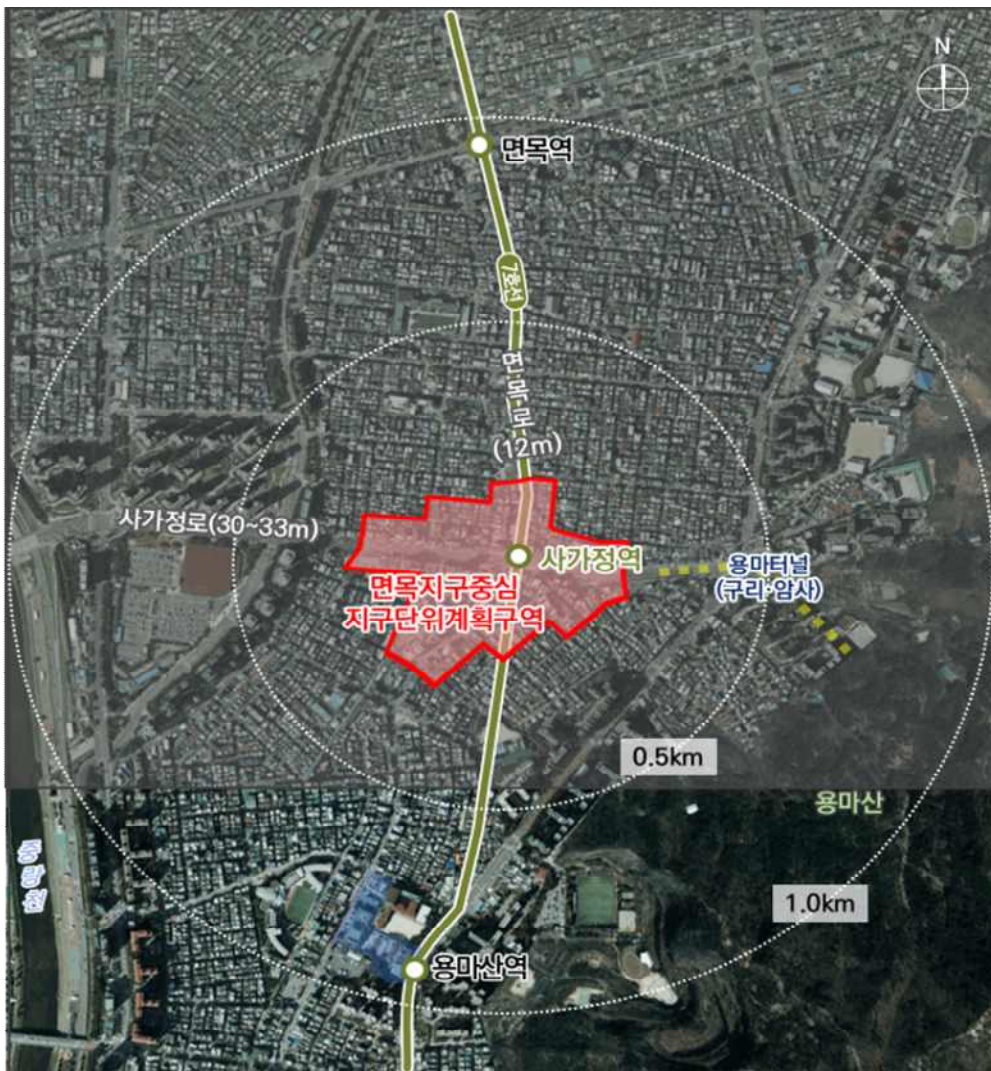
면목지구중심 지구단위계획 결정(변경)(안) 수정가결

- 제10차 서울특별시 도시·건축공동위원회 심의 개최결과 -

- 서울시는 2024년 7월 10일 개최한 제10차 도시·건축공동위원회에서 「면목지구중심 지구단위계획 결정(변경)(안)」을 “수정가결” 하였다고 밝혔다.
- 대상지는 지하철 7호선 사가정역 일대(면적 125,000 m^2) 지역으로, 사가정로를 중심으로 서측으로는 청량리·왕십리와 연계되고 동측으로는 용마터널이 근접하고 있어 경기 동부지역과 연계되는 주요 교통거점 지역이다.
- 이번 지구단위계획 변경은 지난 2016년 지구단위계획 결정고시 이후의 주변 및 대상지에 대한 개발현황과 여건변화 등을 반영하여 지구단위계획을 재정비하는 내용이며, 역세권 통합개발 유도 및 주요 보행축 활성화를 통해 지구 중심성을 강화하고자 사가정역 역세권 일대를 특별계획구역 및 특별계획가능구역으로 신설하는 내용 등이 담겨있다.

- 특히 사가정로 남측 특별계획가능구역 2개소는 향후 개발시 면목로에 접하는 부지의 일부를 도로로 공공기여하도록 계획하여 상습 정체 구간인 면목로(폭 12m)의 교통여건 완화에 도움이 될 것으로 예상된다.
- 서울시 관계자는 “금번 「면목지구중심 지구단위계획 결정(변경)」을 통해 지역 개발이 적극 유도되고, 역세권 활성화의 계기가 될 것으로 기대한다”고 말했다.

[붙임] 위 치 도





보도자료

담당부서 : 도시공간본부 도시공간전략과

도시공간전략과장	양 병 현	2133-6950
공간계획팀장	김 영 희	2133-6970

사진없음 사진있음 쪽수 : 3쪽

서울역 일대 대격변 시작..북부역세권 복합개발사업 연내 '첫 삽'

- 제10차 서울시 도시·건축공동위원회 통해 지구단위계획 변경 결정(안) '원안가결'
- 건축허가 이후 일부내용 수정...광장 간 연결 브릿지 선형 변경, 전망대 위치 조정 등
- 서울시, "국가 중앙역인 서울역 위상 강화하고 도심에 활력 불어넣을 것"

장기간 방치됐던 대규모 철도 부지가 연면적 34만 m^2 의 전시·호텔·판매·업무 복합단지로 본격 탈바꿈한다. 서울시는 지난 10일 제10차 도시·건축공동위원회를 개최하고, 서울역 북부역세권 복합개발사업의 지구단위계획 변경 결정(안)'을 '원안가결' 했다.

○ '서울역 북부역세권 개발사업'은 서울의 관문이자 국가중앙역인 서울역 일대 공간 대개조의 핵심이라 할 수 있다.

이번 지구단위계획 변경 결정은 지난해 12월 건축허가 이후, 원활한 사업추진을 위해 기 결정된 지구단위계획의 내용을 일부 수정하기 위해 추진됐다.

주요 내용으로는 문화재위원회심의 등 관련 기관 의견을 반영해 서울역 광장 간 연결브릿지의 규모와 선형을 변경하는 한편, 지역경관 조망용으로 계획된 시민개방공간인 최상층 전망대의 위치 조정 등이 있다.

- 아울러 도심권 업무지원을 위해 계획된 국제회의시설에 ‘전시장’ 용도를 추가함으로써 서울시의 브랜드 가치 제고 및 지역경제 활성화 등을 도모했다.
- 이번 위원회 가결로, 강북권 최초로 2,000명 이상을 수용할 수 있는 회의장과 전시장을 갖춘 국제문화복합지구 조성에 가속이 붙을 것으로 전망된다. 연면적 약 34만 m^2 , 최고 39층 규모의 컨벤션, 호텔, 업무, 판매시설 등 도심권 마이스(MICE) 산업을 선도할 시설들이 들어설 예정이다.
- 서울역 북부역세권 개발사업은 연내 착공, 2028년 준공을 목표로 사업을 진행할 계획이다.
- 조남준 서울시 도시공간본부장은 “이번 계획안 변경 결정으로 서울역 공간재편의 시작을 알리는 북부역세권 개발사업의 추진동력을 확보할 수 있게 됐다”며 “국가 중앙역인 서울역의 위상을 강화하고 도심부에 새로운 활력을 불어넣을 수 있을 것으로 기대한다”고 밝혔다.

[참고자료]

위치도



조감도



2024. 7. 11.(목) 석간용

이 보도자료는 2024년 7월 11일 오전 09:00부터 보도할 수 있습니다.



보도자료

담당 부서: 도시공간본부 도시관리과

도시관리과장

하대근

02-2133-8370

도시관리지원팀장

김재진

02-2133-8383

사진 없음 사진 있음 쪽수: 3쪽

화곡역 지구중심 지구단위계획구역 및 계획 결정(변경)(안) 수정가결

- 제10차 서울특별시 도시·건축공동위원회 개최 결과 -

- 서울시는 2024년 7월 10일 제10차 도시·건축공동위원회를 개최하여 「화곡역 지구중심 지구단위계획구역 및 계획 결정(변경)(안)」을 “수정가결” 하였다고 밝혔다.
- 대상지는 지하철 5호선 화곡역 일대에 입지하고 있는 지구중심으로서 2015년 「강서 미래클메디특구(의료관광특구)」로 지정되고, 2031년 광역철도 「대장홍대선」이 준공될 예정으로 환승역세권 조성을 앞두고 있어, 지구중심기능 강화를 목표로 금번 지구단위계획 재정비를 추진 하였다.
- 지구단위계획 재정비 주요 내용으로는 역세권 일대 통합관리를 위해 역세권 범위까지 지구단위계획구역을 확대하고, 역세권 중심기능 강화를 위해 상업지역 및 준주거지역 일대는 의료관광기능을 권장용도로 계획,

간선가로변은 주거복합건축물 외 주거용도는 불허용도로 결정하며 간선변 주거지역 일부는 오피스텔을 제외한 업무시설에 대하여 용도완화 계획을 수립하였다.

- 주차난 해소를 위해 주거기능 도입 시 소형 주택에 대한 도입 비율을 제한하여 의무 확보 법정 주차대수를 강화하였으며 「서울시 부설 주차장 공공개방사업」과 연계하여 부설주차장을 추가설치하여 일반에 개방할 경우 용적률 인센티브를 적용받을 수 있도록 하였다.
- 역세권 환승편의를 제고하기 위해 간선변 버스정류장 일대 공개공지 조성을 유도하며 보도 확보가 어려운 협소한 도로변은 벽면한계선을 결정하여 추가적인 보행공간을 확보하도록 하였다.
- 또한 기정 지구단위계획 수립 시 결정된 과도한 규제를 해소하기 위해 획지 및 공동개발 규제 최소화 및 자율적 공동개발 유도 등 합리적인 규제 완화를 도모하였다.
- 서울시 관계자는 “금번 「화곡역 지구중심 지구단위계획구역 지정 및 계획(변경)」 수립으로 화곡역 일대가 의료관광특구 및 환승역세권으로서 지구중심 위상이 더욱 확대되고, 새로운 중심지로 도약할 수 있는 발판이 될 것으로 기대한다”고 밝혔다.

붙임 위치도 1부.

< 위치도 >

