

2023. 2. 13.(월) 석간용

이 보도 자료는 2023년 2월 13일 오전 06:00부터 보도할 수 있습니다.



보도자료

담당 부서: 안전총괄실 건설혁신과

도시기반시설본부 총무부

서울주택도시공사 건설사업본부
건설사업처 견적발주부

건설혁신과장	박 동 욱	02-2133-8100
건설정책팀장	최 태 훈	02-2133-8102
담 당 자	안 동 욱	02- 2133-8108
총무부장	신 현 준	02-6438-2028
총무과장	배 희 정	02-6438-2030
담 당 자	이 재 석	02-6438-2036
처 장	이 철 규	02-3410-8900
부 장	박 상 하	02-3410-8914
담 당	조 영 태	02-3410-8916

사진 없음 ☒ 사진 있음 ☐ 쪽수: 3쪽

서울시, 금품 및 채용 강요하는 건설현장 불법행위 막는다

- 불법행위 전수조사, 불법행위에 대해 민형사상 조치, 업무방해, 강요죄 등 경찰에 수사 의뢰
- 건설현장 내 불법행위에 대해 엄정 대응해 공정하고 안전한 건설문화를 정착 시킬 것
- 시 자체 '건설현장 불법행위 신고지원' 운영 및 홍보 강화 등 적극 추진

☐ 서울시가 건설현장에서 강압적인 채용 강요, 장비사용 강요, 금품 요구를 강요하는 등 건설 현장에 만연한 불법행위를 근절하기 위해 적극적으로 나선다.

□ 시는 최근 이슈되고 있는 건설현장 불법행위와 관련한 긴급 실태조사 결과 (조사기간: 1월9일~1월20일), 서울시에서 발주한 총 161개 공사현장 중 8개 현장에서 28건의 불법행위가 발생하고 피해액은 약 5억원으로 파악됐다고 밝혔다.

- (사례1) ◇◇공사 현장에서 근로자 총 20명을 채용 요구하고 수차례 집회시위로 인한 레미콘 타설 중단으로 공기가 연장되는 등 약 2,000만원의 피해가 발생했다.
- (사례2) ○○공사 현장에서 채용강요, 타워크레인 월레비 요구 및 불법 현장점거 및 농성 등으로 1억7천만원의 피해 추산액이 발생했다.

□ 시는 서울시와 SH공사가 발주한 공공발주 현장 시공사에 건설현장 불법행위가 발생하면 그 즉시 시에 보고하도록 안내하고, 당해 건설현장 불법행위에 대해서는 시공사, 발주청과 공조하여 민·형사상 조치를 취하고 업무방해, 건설장비 사용강요 등에 대하여는 경찰에 수사를 의뢰할 계획이다.

- SH공사는 건설현장 불법·불공정 행위를 건설업계 모두의 위기로 받아들이고 긴급히 공사 내부적으로 전담조직(TF)을 신설하였다.
- SH공사 TF조직은 불공정 행위 예방활동에 본격 나설 방침이다. 예방활동의 주요 내용으로는 △ 상시 감시체계를 가동하고 △ 주기적인 불법·불공정 행위 점검 활동을 추진하며 △ 건설현장 내 불법·불공정 행위를 적발하는 한편, △ 불법·불공정 행위자들에 대한 문책과 처벌을 요구 △ 직접시공제, 적정임금제 등 정착. 이를 통해 근본적인 건설산업전반에 대한 시스템을 개선하여 현장의 선진문화 조성에 기여할 예정이다.

□ 아울러, 시는 민간건설공사장의 경우 신고요령, 입증자료 준비 등에 대한 어려움이 있을 것으로 보여 그에 대한 자세한 안내를 위한 신고 지원센터를 운영할 계획이며, 필요하다면 법률 상담까지도 지원할 계획이다.

○ 시 건설혁신과 내에 센터 상담 직원(☎2133-8107~8)을 배치하여 근무 시간(평일 09:00~18:00) 내에 상시 신고 접수할 수 있음.

□ 또한 시에서 운영 중인 건설알림이(웹사이트, <https://cis.seoul.go.kr>)에 불법행위를 신고할 수 있는 체제를 구축하여 운영할 계획이다.

○ 2월17일(금)부터 건설알림이 팝업창에서 신고가 가능하며, 신고자의 개인정보는 철저히 보호될 예정이다.

□ 시는 건설현장의 불법행위 근절을 위하여 정부의 건설현장 불법행위 엄정 대응 기조에 발맞춰 관계기관과의 협력을 강화할 것이며, 불법행위 근절을 위한 홍보를 적극 추진하여 불법행위가 발붙이지 못하도록 할 것이다.

○ 건설현장의 입구 등 시인성이 있는 장소에 불법행위 근절을 위한 현수막을 부착토록 배부할 예정이다.

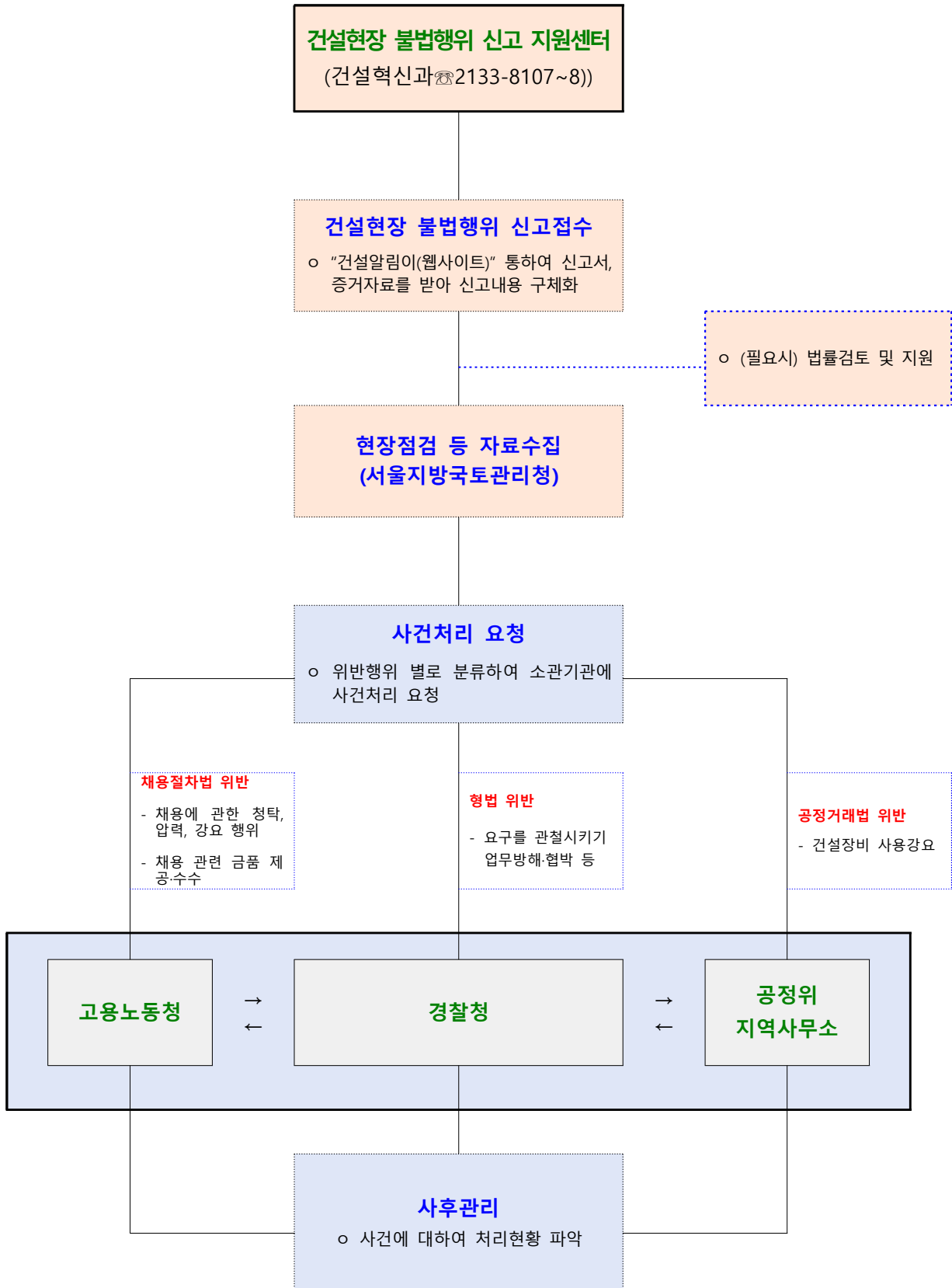
□ 유창수 서울시 행정2부시장은 “건설현장 내 불법행위에 대해 엄중하고 단호하게 대처할 것”이라며, “서울시에 공정하고 안전한 건설문화를 현장에 정착시키겠다.” 라고 말했다.

붙임 : 1. 신고서(양식) 1부.

2. 신고 및 처리 절차도(안) 1부.

3. 현수막(시안) 1부.

신고인	성명			행위구분	채용강요, 업무방해, 특수협박 등
	소속/직위			사건내용	<p>(작성예시1) 00년 0월 0일 0시경 000 소속 000이 000건설현장(주소)을 찾아와 00건설의 000현장소장을 대상으로 000 소속 근로자의 채용(또는 000 소속 건설기계의 사용)을 강요하였으며, 이를 받아들이지 않을 경우 000(상세히 작성) 하겠다고 협박하였음. 이에 따라 당초 000 건설과 계약을 체결하고 000 건설현장에서 일을 하고 있던 000이 부당하게 현장에서 퇴출됨</p> <p>(작성예시2) 00년 0월 0일 0시경 000 소속 000이 000건설현장(주소)을 찾아와 현장으로 출근을 하던 타워크레인 조종사 000의 출입을 막고, 해당 타워크레인을 점거하여 000이 일을 하지 못하게 방해함</p>
	연락처				
	주소				
	이메일				
사건현장	현장명				
	현장주소				
피신고인 (불법행위자)	성명	소속/직위	추가정보 (연락처 등)	첨부내역	녹취자료, 현장사진, 동영상 등
<작성 시 참고사항>					
<p>○ 신고인: 향후 사건조사 등을 위해 필히 기입 요망</p> <p>○ 사건현장: 상세주소까지 작성</p> <p>○ 피신고인</p> <ul style="list-style-type: none"> - 향후 사건조사 등을 위해 최대한 작성 - 여러 명일 경우 각각 작성 - 건설기계 사용강요에 대한 제보의 경우 피신고인의 신분(근로자 또는 사업자) 작성 				<p>○ 행위구분: 아래 항목을 참고하여 작성(복수 작성 가능)</p> <p>ex) 1.채용강요 / 2.건설기계 사용강요 / 3.출입방해점거 / 4.업무방해 / 5.기타(내용작성)</p> <p>○ 사건내용: 구체적인 불법행위 내용을 6하 원칙(언제, 어디서, 누가, 무엇을, 어떻게, 왜)에 따라 상세히 작성</p> <p>○ 첨부내역: 불법행위를 증명할 수 있는 자료(사진, 영상, 기록 등)의 첨부내역</p> <p>* 위반행위별 필요 증거자료 및 내용</p> <ul style="list-style-type: none"> - 채용강요 : 당사자 대화 녹취자료, 원·하청사 채용강요 관련 진술서, 현장채증 사진 등 - 건설기계 사용강요 : 피신고인 소속 조합원 명부, 사업 활동 방해 여부 - 출입방해·점거, 업무방해 : 진정서(고발장), 동영상·사진, 녹취록, 목격자 인적사항 등 혐의관련 자료 일체 	



붙임 3

건설현장 불법행위 근절 현수막 시안



※ (게시장소 예시) 현장사무실 및 안전교육장 입구 쪽, [건축] 현장 입구쪽 좌우, [토목 등] 건설기계 작업현장 주변, 근로자 작업현장 주변