

2023. 8. 24.(목) 석간용

이 보도자료는 2023년 8월 24일 오전 06:00부터 보도할 수 있습니다.



보도 자료

담당부서 : 서울시복지재단 지역복지본부

지역복지본부장/ 사회적고립가구지원 센터장	이수진	6353-0330
공공복지팀 팀장	김문을	6353-0341
관련 누리집	https://wish.welfare.seoul.kr/	

사진없음 사진있음 쪽수 : 3쪽

서울시복지재단 복지·건강 중심 동주민센터 운영 위한 '동행센터 업무매뉴얼' 발간

- 서울시 복지·건강 중심의 '동행센터'로 동주민센터 기능 개편에 따른 업무 매뉴얼 제작
- 현장실무자가 직접 집필하여 생생한 현장 사례 및 실제 적용 가능한 업무노하우 담아
- 업무수행 시 바로 검색하고 활용할 수 있도록 책자와 함께 최초로 e-book 제작·배포

- 서울시복지재단은 '동행센터' 현장 실무자의 복지·총괄 업무 수행을 위한 2023년 동행센터 업무매뉴얼을 제작하여 서울시 425개 전 동주민센터에 배포한다고 밝혔다.
 - '동행센터'는 지난 7월 동주민센터의 통합복지상담 및 복지사각지대 발굴과 모니터링 기능을 강화하여 위기상황에 처한 시민을 선제적으로 발굴하고 지원하기 위해 업무를 전면 개편한 '찾아가는동주민센터'의 새로운 이름이다.
- 이번 동행센터 업무매뉴얼에는 개편된 업무를 수행하는 현장과 실무자들을 위한 동행센터 내 직무별·사업별 담당자의 세부 역할 및 절차와 함께 동행센터의 운영을 지원하는 자치구의 역할 등이 새롭게 수록되었다.
 - 특히 동행센터 주요 업무 중 ▲복지상담전문관을 통한 통합복지상담, ▲찾아가는 복지상담, ▲복지사각지대 발굴 조사, ▲복지대상자 모니터링,

▲복지사각지대 발굴·지원을 위한 인적안전망, ▲위기해결을 위한 맞춤형 동 단위 사례관리, ▲긴급돌봄 욕구에 대응하는 돌봄SOS서비스에 대한 과정별 상세한 대응방법 및 현장노하우가 담겼다.

□ 동행센터 업무매뉴얼 제작에는 자치구 및 동 현장에서 다년간 실무경험을 쌓아온 현장 실무자들이 직접 집필과 감수에 참여하여 현장 사례와 업무 노하우를 공유하고 현장에 적용될 수 있도록 도왔다.

○ 실제 방문 상담 시 안전 확보나 미 거주 및 거주 불분명 대상자 조사방법 등 현장 경험을 바탕으로 한 실무 팀들은 아직 업무에 익숙하지 않거나 새롭게 업무를 시작하는 실무자에게는 큰 도움이 될 것으로 보인다.

□ 동행센터 업무매뉴얼은 업무 수행시 쉽게 검색하고 활용할 수 있도록 책자와 함께 최초로 e-book 형태로 제작되어 25개 자치구와 동주민센터에 배포된다.

○ 공유복지플랫폼(wish.welfare.seoul.kr)에서도 다운 가능하다.

□ 이수진 지역복지본부장은 “다양한 사회적 위험과 변화 속에서 시민이 경험할 수 있는 생활상의 어려움을 가장 먼저 읽고, 최전선에서 대응하는 공공복지현장 실무자의 역할이 매우 중요하다”며, “새롭게 개편된 동행센터가 적극적으로 역할 수행을 할 수 있도록 현장 모니터링과 역량강화 지원 활동을 이어갈 예정이다.”고 말했다.

※ 붙임 1. 2023 동행센터 업무매뉴얼 표지 1부.
2. 2023 동행센터 업무매뉴얼(별첨) 1부. 끝.

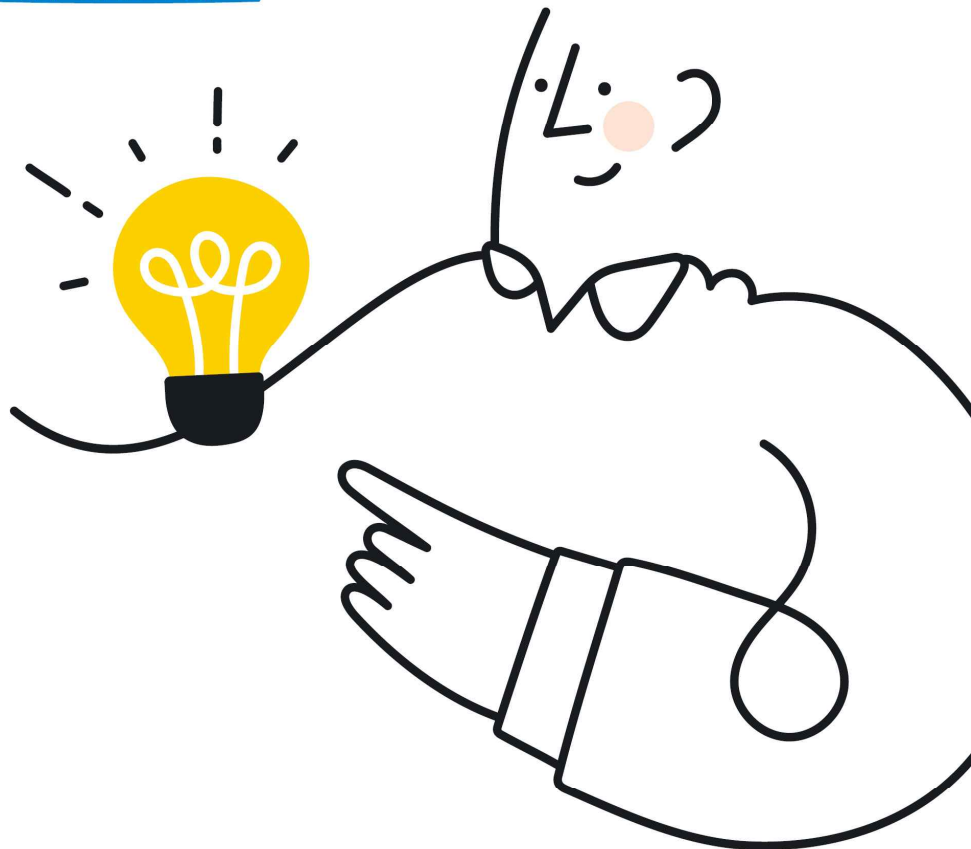
ISBN 978-89-6298-807-9

동행·매력
특별시서울



2023 동행센터 업무매뉴얼

총괄·복지편



서울특별시

서울시복지재단