

화재진압

■ 소화기 사용법



1. 소화기를 가져와서 불을 뿌릴 단단히 잡고 안전핀을 뽑는다.
2. 노즐을 잡고 불꽃을 향해 가까이 이동한다.
3. 손잡이를 꼭 움켜쥐는다.
4. 분말이 끝까지 나올 때까지 흔들면서 뿌린다.

■ 소화전 사용법



- 2인 1조로 사용할 경우
1. 2명 중 1명이 먼저 소화전함의 도어를 열고 호스와 노즐이 연결되어 있는지 확인한 후
  2. 호스를 밖으로 쏘아지 않도록 불이 난 곳까지 길게 늘어뜨린 후 노즐(관압)을 잡고 방수장치를 켜준다.
  3. 다른 한사람이 밸브를 돌려 물이 나오는 것을 확인 한 후 벽이까지 호스를 잡는 것을 도와준다.
  4. 노즐의 물을 불의 중심부를 조절하여 뿌려 준다.

■ 옷에 불이 붙었을 때



- 얼굴 화상방지 및 연기가 폐로 들어가지 않도록
1. 옷에 불이 붙었을 때는 허딘 일을 멈추고
  2. 얼굴은, 코, 입에 화상을 입지 않도록 두 손으로 감싸버도록 합니다.
  3. 바닥에 엎드린 후
  4. 몸을 굴러서 불이 꺼지도록 합니다.



구로소방서  
Guro Fire Station

아파트(공동주택)  
화재안전 매뉴얼

구로소방서

화재대비

■ 소방차 전용 주차구역은 비상시를 위해 항상 비워둡시다.



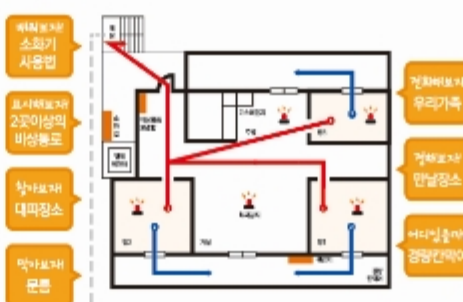
1. 이 곳에 주차를 하면 긴급상황에서 많은 사람들이 피해를 볼 수 있습니다.
2. 나 하나뿐이야 라는 생각보다 내가 먼저!! 작은 영보가 생명을 구할 수 있습니다.

■ 안전을 위한 사전점검과 대피훈련을 해야 합니다.

1 사전점검

- 눈으로 보는: 사용하지 않는 생활가구 코드 확인, 가스레인지 공간 확보 확인
- 코로는: 피는 상태 확인, 화재 시 나지 않던 비상탈출수리 확인
- 귀로는: 화재가나 누출이 일어나지 않게 정기 점검을 받는다
- 손으로 보는: 화재 시 사용하는 자재물 여부 확인, 비상구용 안전모 사용 시 주의사항을 꼭 숙지한다

2 우리가족 지키는 대피훈련



가계 모두 모여서 평면도를 간단하게 그리고 표시해줍니다.

화재대처

■ 화재 경보가 울릴 때



- 1 비상소집을 합니다.
  - 지고 있을 때 화재경보가 울리면 불이 난지 확인하려 하기보다는 소리를 질러 모든 사람들을 깨우고 모이게 한 후 대피훈련이 마무리되면 대피합니다.



- 2 대피방법을 결정합니다.
  - 손등으로 출입문 손잡이를 먼저 만져 손잡이가 따뜻하거나 뜨거우면 문 반대편에 불이 난 것이므로 문을 열지 않습니다.
  - 연기가 들어오는 방향과 하류로 손잡이를 먼저 만져 계단으로 내려갈 수 있도록 구도를 요청받지 않습니다.



- 3 신속히 대피합니다.
  - 대피할 때는 엘리베이터를 절대 사용하지 않고 계단을 통하여 가장으로 안전하게 대피합니다.
  - 대피가 어려운 경우에는 침실로 구조요청을 하거나 대피공간 또는 정량감압기를 이용하여 대피합니다.



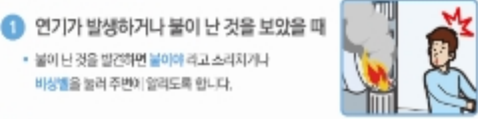
- 4 119로 신고합니다.
  - 안전하게 대피한 후 119에 신고합니다.
  - 휴대폰이 있어서 신고가 가능하다면 속히 해주신다 신고하느라 대피시간을 놓치지 않도록 합니다.



- 5 대피 후 인원을 확인합니다.
  - 엘리베이터 등 사면에 익숙한 안전한 곳으로 대피 후 인원을 확인합니다.
  - 주변에 보이지 않는 사람이 있다면 출동한 소방관에게 알려줍니다.

화재대처

■ 불을 발견했을 때



- 1 연기가 발생하거나 불이 난 것을 보았을 때
  - 불이 난 것을 발견하면 불이 나고 소리치거나 비상벨을 눌러 주변에 알려주도록 합니다.
- 2 물을 끌 것인지 대피할 것인지 판단합니다.
  - 열감이 느껴지지 않다면 작은 불이라면 소화기나 물뿌리개 등을 이용하여 신속히 끄도록 합니다.
  - 불길이 커져서 대피해야 할 경우 옷은 수건 또는 담요를 활용하여 계단을 내려가도록 대피합니다.
  - 세더 밖으로 대피가 어려운 경우 방화문막이를 이용하여 이웃집으로 대피하거나 환강기를 이용하여 상층으로 나오는 방법, 실내까지 공간으로 대피하였다가 불이 꺼진 후 나오는 방법 등을 활용합니다.



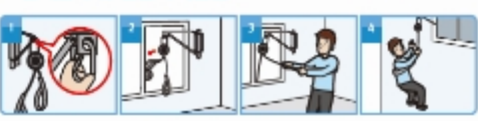
■ 우리집에 어떤 피난시설·기구가 있는지 미리 알아둡시다

아파트 4층 이상인 층의 각 세대기 2개 이상의 직통계단을 사용할 수 있는 경우에는 대피를 위한 다음 어느 하나의 구조 또는 시설이 설치되어 있습니다(건축법 시행령 제66조 제5항)

① 경량칸막이(1992.10.26. 이후)      ② 대피공간(2005.12.2. 이후)  
 ③ 하층식 피난구(2010.2.18. 이후)      ④ 국토교통부 장관이 인정하는 구조 또는 시설(2014.8.27. 이후)

\* 1992년 10월 18일 이전 67번이 재건축 아파트는 피난시설과 기구가 없으니 주의하여야 하며 안전을 위하여 설치를 권장하고 있습니다.

■ 알아둡시다! 환강기 사용법



- 환강기 통 안의 구성요소를 먼저 확인 합니다.
1. 지지대 아래 환강기 그리프를 잡고 흔들기.
  2. 지지대를 상 방향으로 밀고 발을 올린다.
  3. 환강기 밸브를 가슴 높이까지 열고 조인다.
  4. 벽을 짚고 안전하게 내려간다.