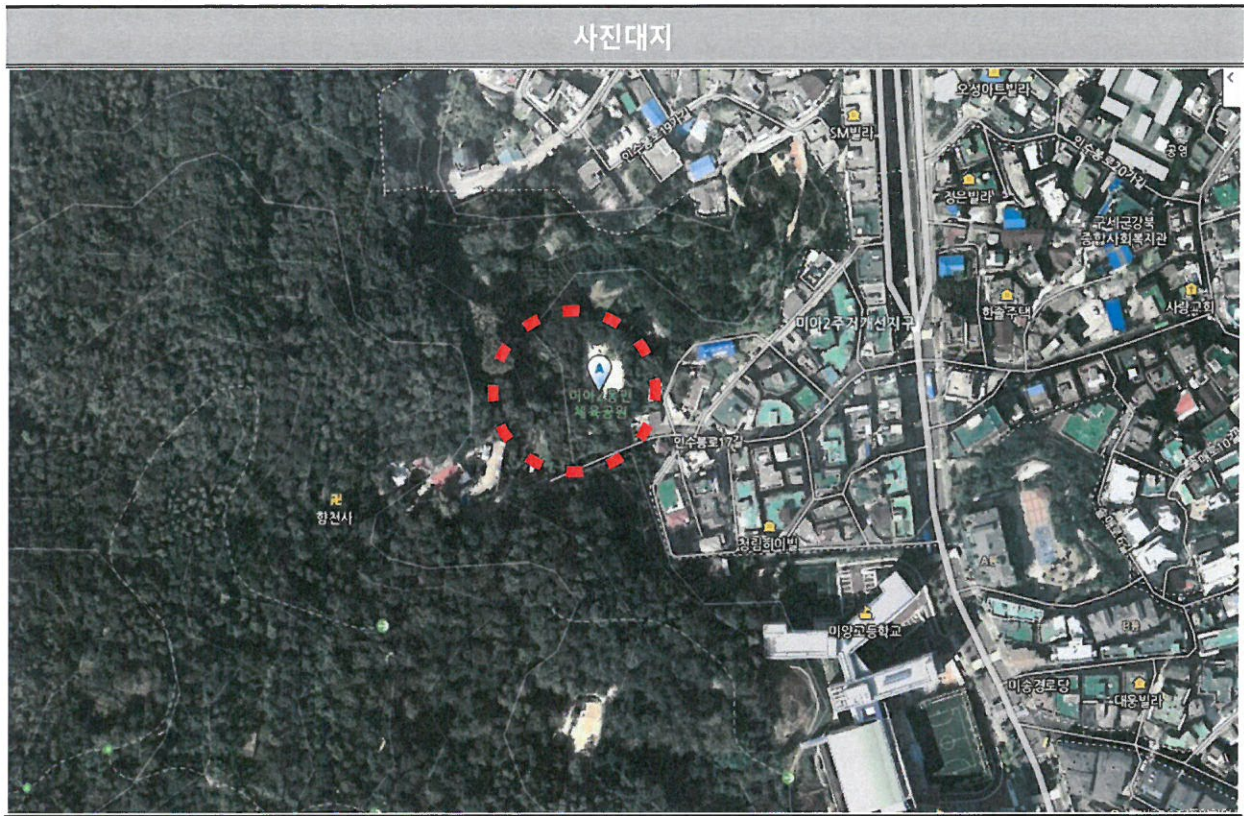


### ■ 미아배수지

#### 1) 기 수립 수도정비 기본계획(2007) 및 금회계획 비교

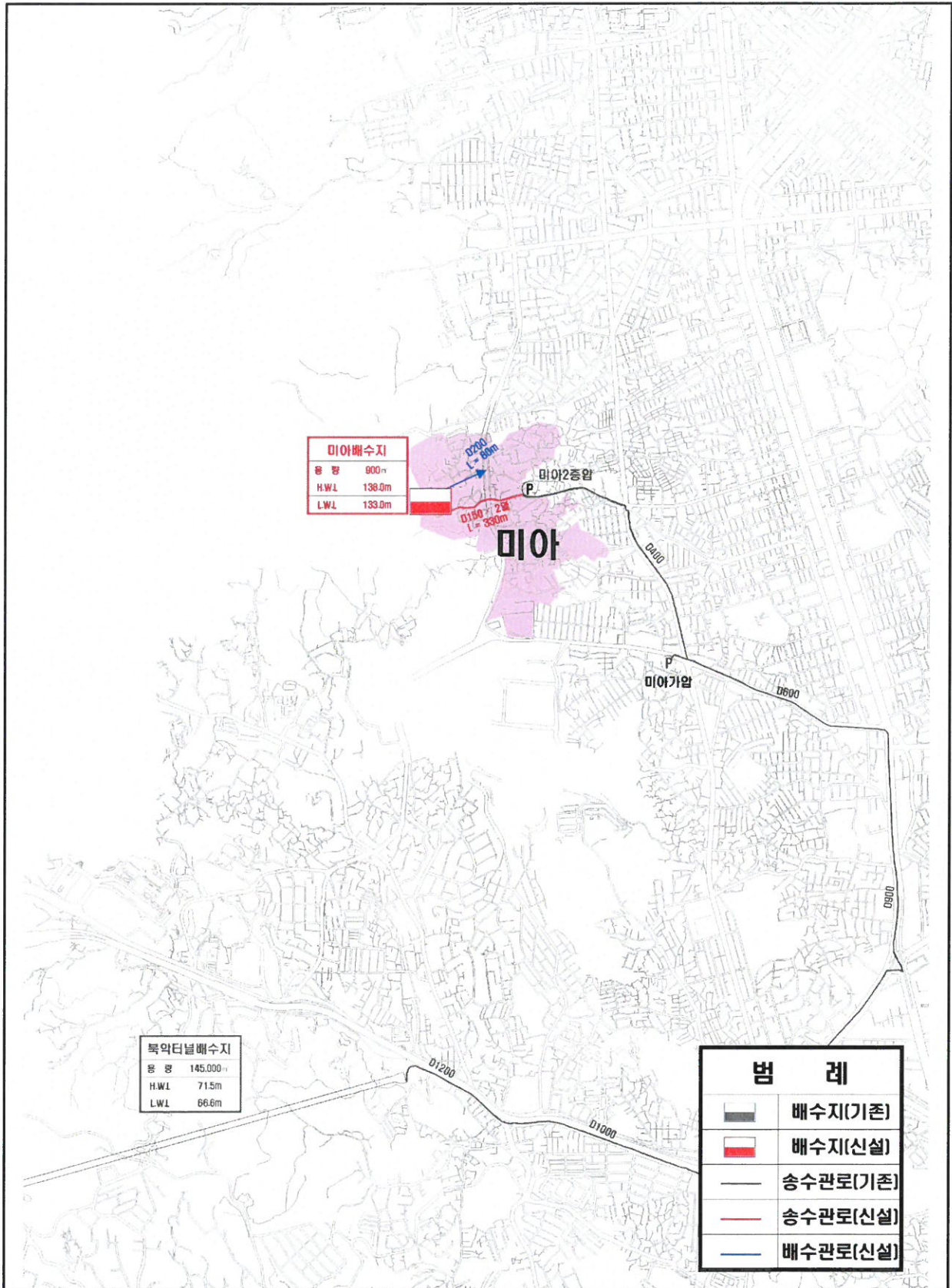
구 분	기본계획 (2007)	기본계획(변경)
계획목적	가압급수구역 간접급수화	가압급수구역 간접급수화
수계	강북정수장/북악터널배수지/1차배수지	강북정수장/북악터널배수지/1차배수지
공 급 량	Q= 9,970 m <sup>3</sup> /일(12.0hr)	Q= 1,739m <sup>3</sup> /일(12.4hr) (2030년 기준)
시설용량	V= 5,000 m <sup>3</sup> (B15m×L30m×H5.5m×2지)	V= 900 m <sup>3</sup> (B10m×L9m×H5m×2지)
수위계획	H.W.L 138.0 m, L.W.L 132.5 m	H.W.L 138.0 m, L.W.L 133.0 m
송수펌프	미아가압장	미아2증압(개량)
급수구역	수유, 미아동 일대	수유1동, 삼양동 일대
위 치	강북구 미아동 산 108-1 (신설부지)	강북구 미아동 산 108-3,94 (신설부지, 부지변경)
토지이용계획	도시지역, 자연녹지지역, 개발제한구역, 공익용산지, 국립공원	도시, 제1종일반주거지역, 자연경관지구, 대공방어협조구역, 공익용산지
소유주	사유지	서울특별시 외 87명
정비대상 가압장	미아가압장, 미아1,2,3,6증압	미아1,2,3증압
당초계획 유의점	<p>·계획부지 앞 재활용센터는 삼각산고, 미양중학교 등 학교부지로 계획되어있어 진입도로 계획이 불가능 하므로 미아2동 체육공원길로 진입도로 계획가능여부 검토 → 현재 재활용센터는 철거 후 미양중고등학교가 건설되었으며, 진입도로는 학교부지는 불가하고 미아2동 체육공원길은 활용 가능할 것으로 판단됨. 단, 인수봉로에서 계획부지로 공사차량 진입에 따른 민원발생은 불가피 할 것으로 판단됨.</p> <p>·예정부지 인근은 주민체육시설이 위치하고 있으므로 민원발생 최소화 방안 검토 → 예정부지는 배드민턴장이 위치하여 민원발생이 예상되나, 배수지 상부를 체육공원으로 조성하여 민원발생 최소화 필요</p>	
금회 검토사항	<p>·미아동 일대는 급경사로 간접급수화시 지형적인 어려움이 있고 가압 계통은 미아가압장을 메인으로 5개 증압장을 2단 가압급수하고 있음.</p> <p>·가압구역 모두를 간접급수화 할 경우 수압관리에 문제가 발생됨.</p> <ul style="list-style-type: none"> <li>- 미아가압지역은 지반고가 약 70m미만으로 고수압 발생 우려</li> <li>- 미아3가압지역은 지반고가 약 125m이상으로 불출수 발생 우려</li> <li>- 미아1,2가압지역 일부 저수압 발생 우려</li> </ul> <p>·미아1,2,3증압지역을 간접급수화 하고 미아3증압구역을 일부 확대하여 존치하며, 기존 미아2증압장을 개량하여 송수펌프로 활용하는 것으로 계획함.</p> <p>·당초보다 급수구역 변경으로 시설용량이 축소되어 당초 예정부지보다는 시공성이 유리한 미아2동 체육공원부지로 변경하여 계획함.</p>	
검토의견	<p>■ 계획추진</p>	

2) 위치도



3) 현장사진

<p>진입도로 시점 골목</p>	<p>진입도로 시점</p>
	
<p>배수지 부지 (변경 1안)</p>	<p>배수지 부지 (변경 1안)</p>
	
<p>배수지 부지 (변경 2안)</p>	<p>배수지 부지 (변경 2안)</p>
	



<그림 2.34> 미아배수지 송·배수관로 시설계획