

都心不適施設移転

도시 행정부서 이전

(推進実績と対策)

추진 실적 대책

		才 = 副市長
都市行政課長	都市計劃局長	
		

都市計劃局

216

18/1

0216

移転対象

1. 対象地域 ——— 8 地域

- 清溪川 ~ 馬場洞
- 2支路3街 ~ 6街
- 廟洞
- 東子洞
- 永登浦
- 逢來洞
- 元曉路
- 其他

2. 対象業種 ——— 19 10分野 14,740 店舗

1. 産業用品 ——— 14,465 店

- 自動車部品商 1,750
- 原資材 839
- 古物荷置 124
- 電気、電子 1,100
- 印刷業 557
- 繊維類 5,628
- 機械工具 2,921
- 建材 337
- 化工薬品 160
- 包装材 89
- 紙物都賣業 920

4. 運輸関係業種 ——— 187 店

- 整備業体 104
- 賣買業体 64
- 市外バスターミナル 6
- 検査場 10
- 貨物ターミナル 3

4. 教育施設 ——— 73 店

- 學校 34
- 學院 39

4. 禮式場 15 店

217

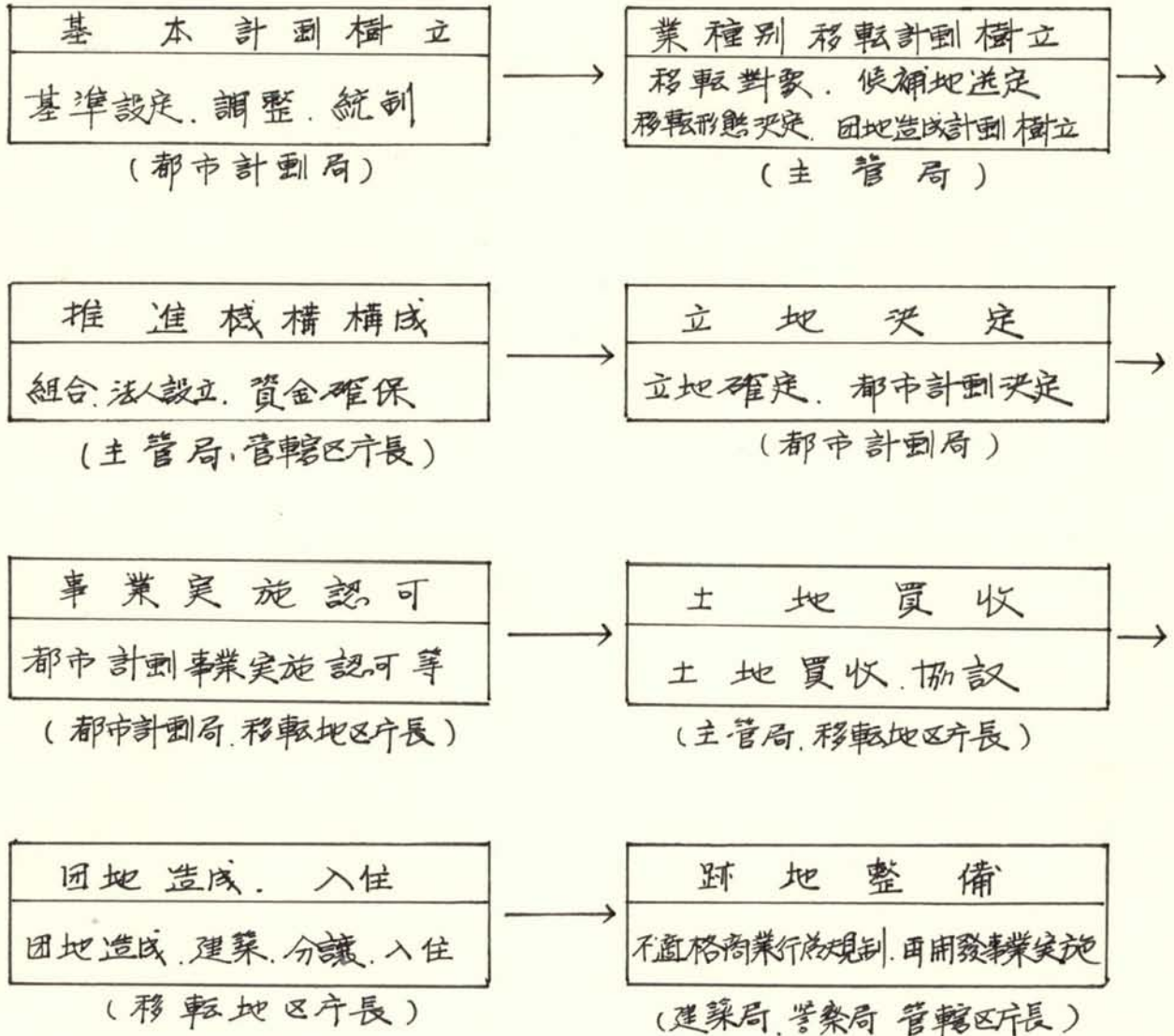
12A

0217

基本方針

(80.1.18)

1. 機能別責任推進



※ 主管部署

産業用品 — 産業局
 運輸関係業種 — 交通局
 (自動車部品包含)
 學校, 學院 — 市教委
 禮式場 — 保社局

金融, 税制支援 — 財務局
 國稅庁
 稅務局
 法人設立支援 — 商工部

1AP

0218

218

2. 推 進 責 任 官 指 定

業 種	責 任 官
建 材 . 紙 物 . 織 維 類 商	商 政 課 長
鐵 材 . 機 械 工 具	工 業 課 長
自 動 車 部 品 商 . 整 備 業 體 . 檢 查 場	運 輸 2 課 長
市 外 버 스 터미날	文 通 行 政 課 長
禮 式 場	婦 女 課 長

21P

190

0219

不振事由

1. 移転促進을 위한 行政的 强制手段 缺如

認許可權, 監督權 有無에 따른 業種別 実績의 顯著한 隔差

業種	移転完了	建築中	立地決定	備考	進度
學校, 學院 (73)	60	5		學校 34, 學院 39	正常
運輸關係業種 (187)	85	15	20	自動車整備業体 104 " 検査場 10 " 売買業体 64 市外 버스타이날 6	"
産業用品 (14465)		1,126		自動車部品, 機械工具 原資材, 紙物類等	不振

2. 移転地 確保難

○ 都心 外廓 10 KM (市3循環線) 周边은 거의 그린벨트 綠地

風致地區等으로 都市計劃上 規制

3. 關係部署 協助 未冷以 主管局之 業務 推進 无避

(産業用品 → 産業局)

4. 業種別 自体 推進 能力 未冷

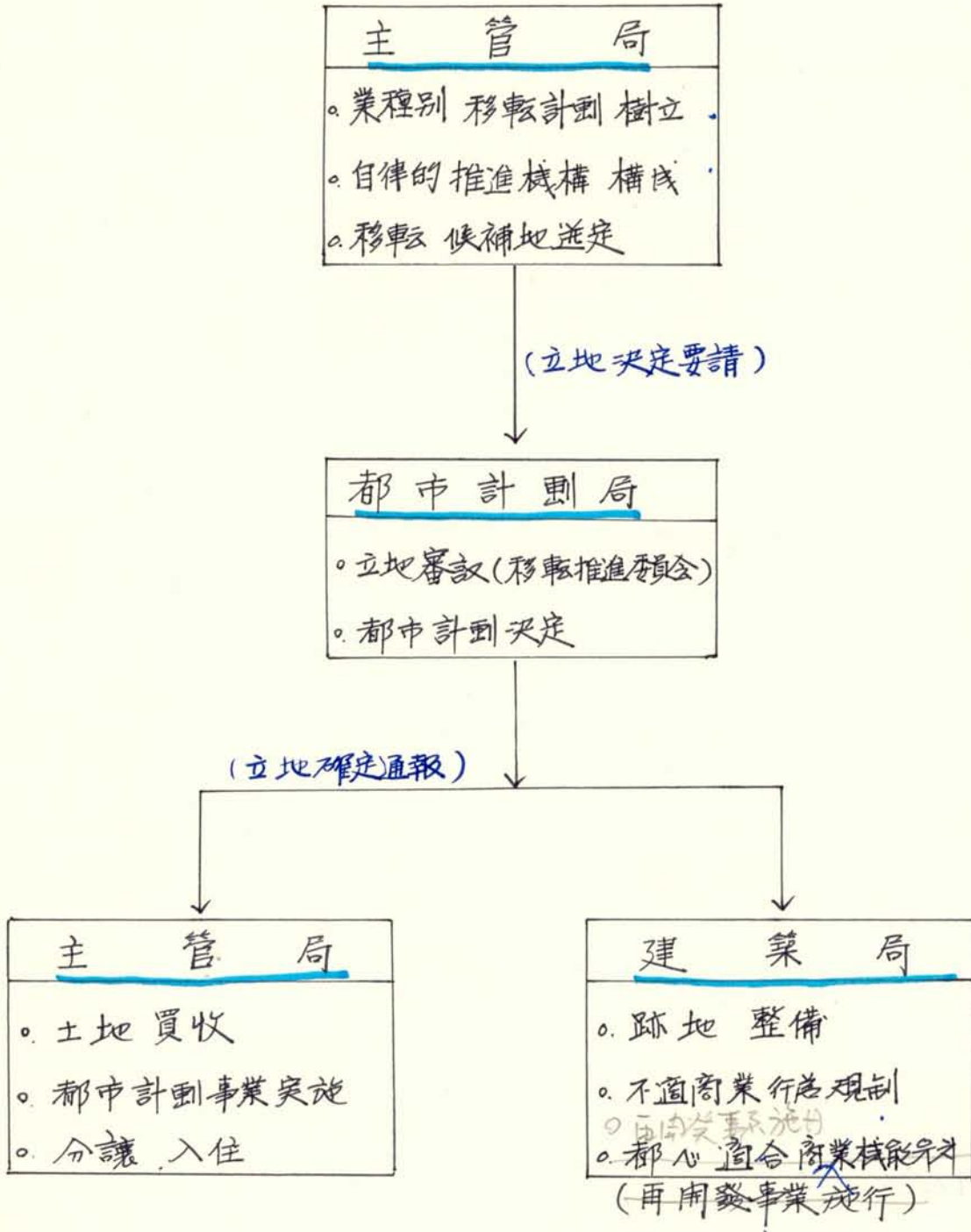
o 組合、協會等 法人設立 推進能力 未冷

o 中小 商人之 团地造成 資金 調達難

221

對策

1. 主管局の責任推進



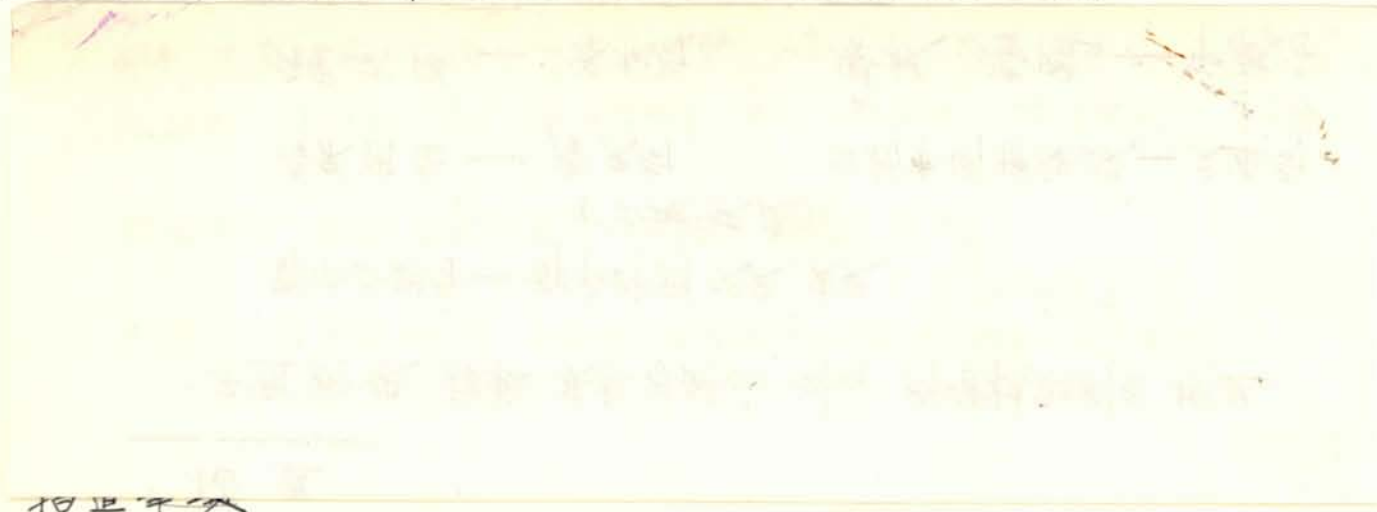
2. 移転地確保

- o 道各河 流通団地 開發計劃 檢計
- o 區劃整理事業 三 集團 暫費地 確保

3. 中小企業協同組合 設立 誘導

- o 協會 (代表者 任員) の 業務 統制 見解
- o 稅制 制對

80. 8. 13 市長任例 都市計劃局 未定業務 報告時 指示事項



都市計劃局 產業局 交通局 保社局 建築局 會議 開催

業務 主管 部署 調整

不通施設 移転 基₉ 方針 以₂₀ 外 新 管 找 能 別 附 近
 的 車 庫 設 施 一 定 了
 都市計劃局 1) 此 設 施 子 用 途 一 處 子 白
 都市計劃局 轉 表 設 施 式 場 一 俾 子 白
 學校 學院 一 年 級 子 194

2. 移転地確保

- 道谷洞 流通団地 開發計劃 檢討
- 區劃整理事業 ≡ 集團 暫費地 確保

3. 中小企業協同組合 設立 誘導

- 協會 (代表者, 任員) の 業務 統制 君覽
- 税制 制約

80. 8. 13 市長任例 都市計劃局 未災業務報告時 指示事項

1. 都心 不適施設 移転은 于先地下鉄 工事区間 乙支路 周边의 工具商 紙物商, 建材商 等の 推進日程을 作成 報告並 推進할것
2. 機能別로 推進 主管部署를 調整 (指定) 할것
3. 典農川 覆蓋敷地에 自動車 部品商을 早速로 移転完了 할것
(缺乏乙建物)

措置

不適施設 移転 基本方針에 따라 所管機能別로 推進

都市計劃局 — 都市計劃 決定, 變更 (乙地 確定)

(~~乙地 決定~~)

産業用品 — 産業局

自動車 因隣施設 — 交通局

禮式場 — 休社局

學校, 學院 — 市教委

193

223, 224

土

'80 推進現況

業種	移転地	推進現況	主管部署
自動車部品商 (清溪川沿 12//10)	興農川覆蓋敷地 <u>13,595.5</u> 坪	<ul style="list-style-type: none"> ○ 建築完了 (<u>3,298</u>坪) 269 10店舗 ○ 太平洋建設 (<u>6,394</u>坪) 687 10店舗 ○ 部品商聯合会 (<u>4,263</u>坪) 426 10店舗 (建築許可申請中) 	交通局 運輸2課
鉄材商 (山林洞一帯, 1200)	九老区始興洞 678 <u>20,931</u> 坪	<ul style="list-style-type: none"> ○ 80.5.1 10,985坪買入 ○ 建設部 協議中 ・ 風致地区 解除 ・ 商業地域 決定 ・ 流通業務設備施設 決定 	産業局 工業課
永登浦機械 工具商 (永登浦2街一帯 910 10)	九老区九老洞 604 <u>18,000</u> 坪	<ul style="list-style-type: none"> ○ 80.3.5 着工 18,000坪 - <u>910</u>10店舗 ○ 80.12.30 完工予定 (工程 40%) 	都市計劃局 都市計劃2課

業 種	移 転 地	推 進 現 況	主 管 局 課
棧 械 工 具 (2200) 建 材 (305) 紙 物 (350)	良才利流通 団地 (<u>170.000坪</u>)	○ 檢 計 中	産 業 局 建材)商政課 紙物 棧械工具 -工業課
學 校 學 院 (5)	都心外廓 (都心2KM外廓)	○ 學 校 (34) → 移 転 2 / <u>建築 5</u> 立地決定 8 ○ 學 院 (39) : 移 転 完了	教 育 委 員 會
自 動 車 整 備 業 体 (12)	麻浦區城山洞 (<u>12.000坪</u>) 東大門區長安洞 (<u>9.656坪</u>)	○ <u>14000坪</u> 買入完了 残余3000坪買入中 ○ <u>建築中</u> (8.30竣工予定) (空地 9.656 建物 5.200)	交 通 局 運 輸 2 課

業種	移転地	推進現況	主管局課
自動車検査場 (6)	北部(下溪洞) 南部(新月洞) 西部(城山洞)	。建築完了(8月入住) 。2,700坪買入 3,500坪 。4,500坪買入 11,000坪	交通局 運輸2課
市外バスターミナル (6)	東部:城東九龍洞 南部:永登浦 (13,000坪) 永東:永東道谷洞 (18,000坪)	。敷地確保(11,000坪) 。 。敷地未確保(検討中)	交通局 文通行政課
貨物ターミナル (3)	。江西新亭洞 135-帯 34,500坪	。12,066坪 (買入2,047坪 引込10,019坪)	“ 運輸2課

227