

문서번호	농산팀-3659
보존기간	년
결재일자	2016.10.17
공제여부	공제

★담당자	팀장직무대리	유통본부장 10/17
이진주	강정수	김정수
협조	팀장 차장	책임규 변준연
감사		

# 「중도매인 고령화 통계자료 작성을 위한」 가락시장 중도매인 연령 분포 분석

## 추진 목적

가락시장 중도매인 고령화에 대한 객관적 분석을 통해,  
중도매인 지원 방안 마련 등 관리 업무의 기초 통계자료로 활용

## 1 분석 개요

### □ 분석 대상

○가락시장 청과 중도매인(1,313명), 수산 중도매인(461명)

### □ 분석 자료

- 중도매인 대표자 연령
- 2015년 중도매인별 연간 거래실적
- 가업승계 중도매인 현황

### □ 분석 기준

- 개인과 법인 중도매인 모두 대표자 연령을 토대로 분석
- 태어난 연도를 1세로 추정하여, 만 나이가 아닌 생활나이 기준 분석  
(예) 1960년 생의 경우 1960년을 1세로 추정하여, 2016년 기준 57세

# 가락시장 중도매인 연령 분포 분석

2016. 10

## 2 청과부류 중도매인 연령 및 거래실적 분석

### □ 기본 현황

○ 청과부류 중도매인 현황

구분	과일	채소	특수	합계
개인	106	62	179	347
법인	333	526	107	966
합계	439	588	286	1,313

(단위: 명, 기준: '16년 9월말)

○ 청과부류 중도매인 연령 현황

구분	최소연령	최고연령	평균연령	중위연령
연령	28	84	57.9	58

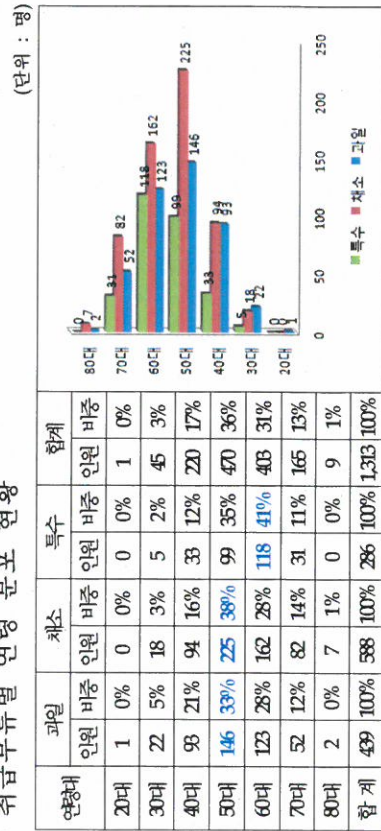
- 청과부류 중도매인의 연령은 20대부터 80대까지 다양하며, 최소 연령은 28세, 최고 연령은 84세임
- 평균연령은 57.9세이고 중위연령<sup>1)</sup>은 58세임

□ 취급부류별 영업형태별 연령 분석

구분	과일	채소	특수	평균
개인	62.1	61.5	62.4	<b>62.1</b>
법인	54.8	57.9	54.2	56.4
차이	7.3	3.6	8.2	5.7
평균	56.6	58.3	<b>59.3</b>	57.9

- 취급부류별 평균 연령은 특수품목, 채소, 과일 순으로 높아, 특수 품목 중도매인이 59.3세로 가장 고령화 되었음
- 영업형태별 평균 연령은 개인 중도매인이 62.1세, 법인 중도매인이 56.4세로 개인 중도매인 평균 연령이 6세 가량 높음을 알 수 있음
- 중도매인 연령은 취급부류보다 영업형태(개인 또는 법인)에 따라 평균연령 차이가 크며, 그 차이는 특수품목 중도매인이 8.2세로 가장 크고 채소 중도매인이 3.6세로 가장 작음

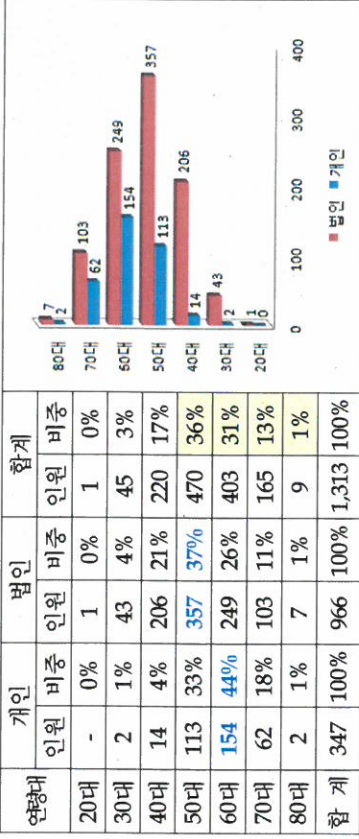
○ 취급부류별 연령 분포 현황



- 과일, 채소 중도매인은 50대 비중이 가장 높고, 특수품목 중도매인은 60대 비중이 가장 높음

1) 중위연령 : 총모집단을 연령순으로 나열할 때 정중앙에 있는 사람의 해당 연령

○ 영업형태별 연령 분포 현황



- 개인 중도매인은 60대의 가장 비중이 높으며, 법인 중도매인은 50대의 비중이 가장 높음
- 연령별 경제활동인구 조사<sup>2)</sup>에서 50대 이상의 비중이 38%인 반면, 가락시장 청과부류 중도매인 중 50대 이상의 비중은 약 80%로 전체 노동인구보다 가락시장 유통인이 고령화됐음을 알 수 있음

□ 연령대별 거래실적 분석

○ 연령대별 중도매인 연간 거래실적

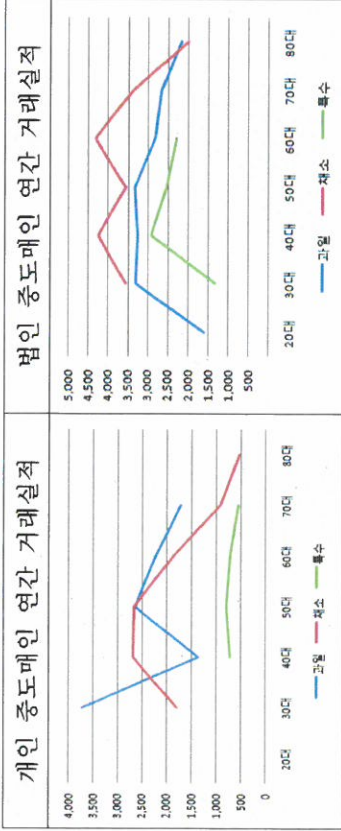
(단위 : 백만원, 기준 : 2015년 거래실적)

연령대	개인 중도매인			법인 중도매인			평균
	과일	채소	특수	과일	채소	특수	
20대	-	-	-	1,597	-	-	1,597
30대	3,721	1,799	-	3,321	3,556	1,322	3,178
40대	1,352	2,692	722	3,277	4,271	2,917	3,670
50대	2,662	2,663	793	3,343	3,572	2,536	3,380
60대	2,212	1,854	722	2,814	4,334	2,285	3,620
70대	1,707	915	557	2,662	3,401	-	3,188
80대	-	544	-	2,164	1,989	-	2,039
평균	2,234	1,985	718	3,130	3,859	2,502	3,464

2) 연령별 경제활동인구 조사(통계청 2016.8) : 50대 이상 비율은 전체의 38%

연령	경제활동인구(천명)		비율
	인원	비율	
15 - 19세	297	1.1%	
20 - 29세	4,164	15.1%	
30 - 39세	5,799	21.1%	
40 - 49세	6,808	24.7%	
50 - 59세	6,272	22.8%	
60세이상	4,185	15.2%	
계	27,524	100.0%	





- 개인 중도매인 중 과일 중도매인의 연간 거래실적은 30대 중도매인이 가장 높고, 채소 중도매인은 4~50대가 가장 높으며, 특수품목 중도매인은 50대의 거래실적이 가장 높음
- 법인 중도매인 중 과일 중도매인의 연간 거래실적은 30대와 50대 중도매인이 높고, 채소 중도매인은 40대가 가장 높으며, 특수품목 중도매인은 40대의 거래실적이 가장 높음
- 대체적으로 청과부류 중도매인 평균 연령(57.9세)을 초과하는 7~80대 중도매인의 거래실적이 상대적으로 낮음을 알 수 있음

○ 청과 중도매인 연령과 거래실적 간의 상관계수(34)

(-1 ≤ 상관계수 ≤ 1)

구분	과일	채소	특수	평균
개인	-0.181	-0.345	-0.130	-0.191
법인	-0.100	-0.050	0.006	-0.029
평균	-0.158	-0.090	-0.252	-0.137

- 법인 중도매인보다 개인 중도매인이 연령과 거래실적간의 음의 상관관계가 크게 나타나며, 특히 개인 중도매인 중 채소취급 중도매인이 음의 상관관계가 크게 나타남

3) 상관계수 : 두 변량 X, Y 사이의 상관관계의 정도를 나타내는 수치(계수). 상관계수 r은 항상 부동식 -1 ≤ r ≤ 1을 만족시키며, 양의 상관관계가 있을 때는 r > 0, 음의 상관관계가 있을 때는 r < 0이다. 또 무상관일 때는 r = 0이 된다.

4) 영입형태(개인 또는 법인)와 취급부류(과일, 채소, 특수)에 따라 최저거래기준 금액이 다르기 때문에, 연령과 거래실적 간의 상관계수는 평균 값보다 개별군(과일취급 개인중도매인, 채소취급 법인중도매인 등)의 상관계수가 유의할 것으로 추정(회색영역)

### □ 가업승계 중도매인 거래실적 분석

○ 청과부류 가업승계 중도매인 현황<sup>5)</sup>

(단위 : 개소)

연령대	과일	채소	특수	합계
20대	1	-	-	1
30대	2	3	1	6
40대	15	13	-	28
50대	4	24	-	28
60대	-	6	-	6
70대	-	1	-	1
합계	22	47	1	70

○ 취급부류별 영업형태별 가업승계 중도매인 평균 연령

(단위 : 세, 기준 : 가업승계 중도매법인 70개소)

구분	과일	채소	특수	평균
가업승계법인	45.0	52.0	32.0	49.5

- 가업승계 중도매인 평균 연령은 49.5세로 중도매인 전체 평균 연령 59.3세보다 10세 가량 낮음

○ 전체 법인 중도매인과 가업승계 법인 중도매인 연간 거래실적 비교

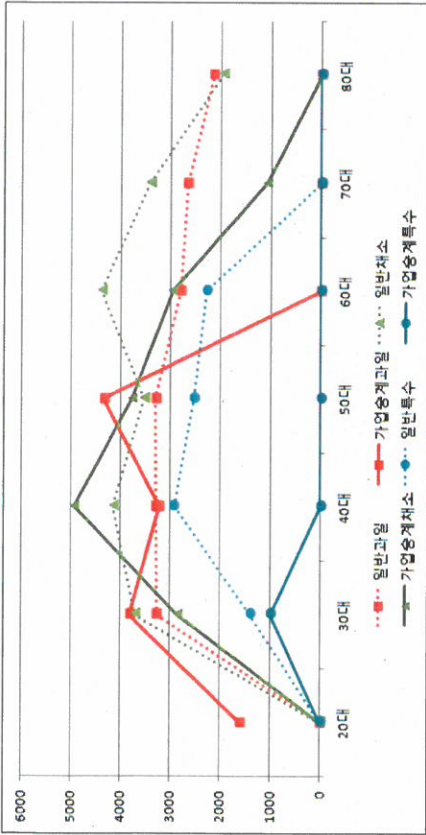
(단위 : 백만원, 기준 : 2015년 거래실적)

연령대	일반 법인 중도매인			가업승계 법인 중도매인		
	과일	채소	평균	과일	채소	평균
20대	-	-	-	1,597	-	1,597
30대	3,266	3,707	1,404	3,817	2,851	995
40대	3,289	4,157	2,917	3,220	4,944	-
50대	3,306	3,544	2,536	3,338	3,778	-
60대	2,814	4,395	2,285	3,636	2,971	-
70대	2,662	3,435	-	3,209	1,089	-
80대	2,164	1,989	-	2,039	-	-
평균	3,110	3,856	2,517	3,446	3,406	995

- 특수품목을 제외하고 과일, 채소 중도매인 모두 일반 법인 중도매인의 평균 거래실적보다 가업승계 법인 중도매인의 평균 거래실적이 소폭 높음

5) 조합별 가업승계 중도매인 현황 조사 결과 기준

6) 특수품목 중도매인 중 가업승계자는 1명으로 조사되어 모집단의 크기가 작음



### 3 수산부류 중도매인 연령 및 거래실적 분석

#### □ 기본 현황

○ 수산부류 중도매인 현황

구분	선어	패류	건어	합계
개인	71	6	63	140
법인	118	65	138	321
합계	189	71	201	461

(단위 : 명, 기준 : '16년 9월말)

○ 수산부류 중도매인 연령 현황

구분	최소연령	최고연령	평균연령	중위연령
연령	29	83	56.4	57

(단위 : 세)

- 수산부류 중도매인의 연령은 20대부터 80대까지 다양하며, 최소 연령은 29세, 최고 연령은 83세임
- 평균 연령은 56.4세이고 중위연령은 57세임

#### □ 취급부류별 영업형태별 연령 분석

○ 취급부류별 영업형태별 평균 연령

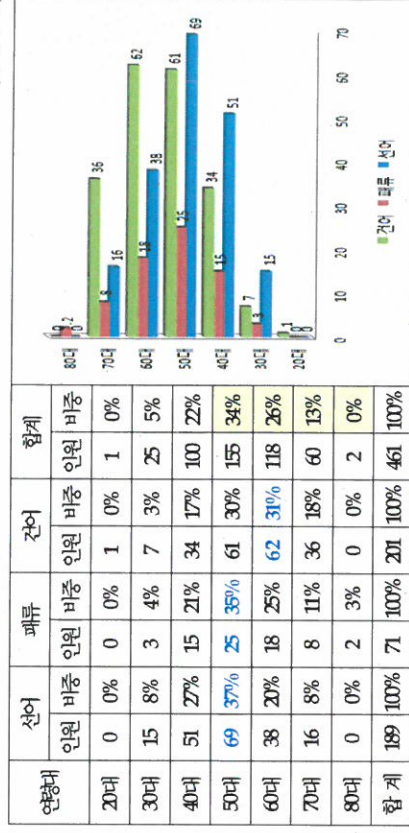
구분	선어	패류	건어	평균
개인	57.6	61.2	65.0	61.1
법인	52.2	56.6	55.0	54.3
차이	5.4	4.6	10.0	6.8
평균	54.2	57.0	58.1	56.4

(단위 : 세)

- 취급부류별 평균 연령은 건어, 패류, 선어순으로 높아, 건어 중도매인이 58.1세로 가장 고령화 되었음
- 영업형태별 평균 연령은 개인 중도매인이 61.1세, 법인 중도매인이 54.3세로 개인 중도매인 평균 연령이 7세 가량 높음을 알 수 있음
- 중도매인 연령은 취급부류보다 영업형태(개인 또는 법인)에 따라 평균연령 차이가 크며, 그 차이는 건어 중도매인이 10세로 가장 크고 패류 중도매인이 4.6세로 가장 작음

○ 취급부류별 연령 분포 현황

(단위 : 명)



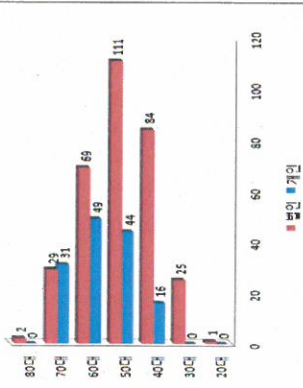
- 가락시장 수산부류 중도매인 중 50대가 34%, 60대가 26%로 5~60대가 60% 가량을 차지함
- 연령별 경제활동인구 조사에서 50대 이상의 비중이 38%인 반면, 가락시장 수산부류 중도매인 중 50대 이상의 비중은 약 72%로 전체 노동인구보다 가락시장 유통인이 고령화됐음을 알 수 있음



○ 영입형태별 연령 분포 현황

(단위 : 명)

연령대	개인		법인		합계	
	인원	비중	인원	비중	인원	비중
20대	-	0%	1	0%	1	0%
30대	-	0%	25	8%	25	5%
40대	16	11%	84	26%	100	22%
50대	44	31%	111	35%	155	34%
60대	49	35%	69	22%	118	26%
70대	31	22%	29	9%	60	13%
80대	-	0%	2	1%	2	0%
합계	140	100%	321	100%	461	100%



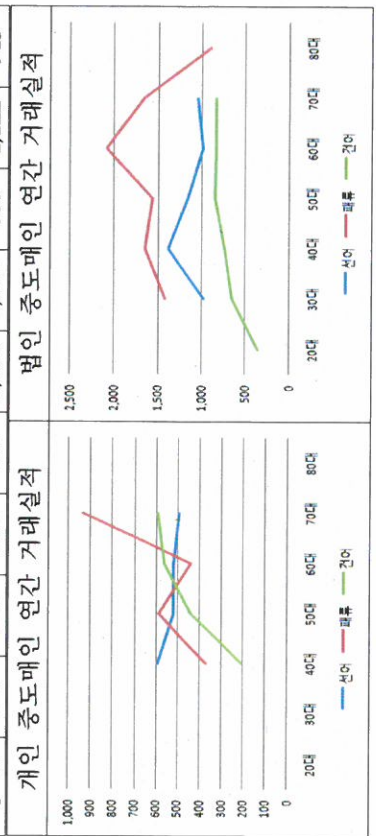
- 개인 중도매인은 60대의 가장 비중이 높으며, 법인 중도매인은 50대의 비중이 가장 높음

□ 연령대별 거래실적 분석

○ 연령대별 중도매인 연간 거래실적

(단위 : 백만원, 기준 : 2015년 거래실적)

연령대	개인 중도매인			법인 중도매인			평균
	선어	패류	건어	선어	패류	건어	
20대	-	-	-	-	-	356	356
30대	-	-	-	977	1,424	649	939
40대	595	368	207	1,386	1,655	731	1,074
50대	518	588	440	1,154	1,572	852	1,099
60대	516	438	563	985	2,097	841	1,199
70대	493	939	595	1,047	1,669	842	1,062
80대	-	-	-	-	899	-	899
평균	529	643	542	1,168	1,711	806	1,122



- 개인 중도매인 중 선어 중도매인의 연간 거래실적은 가장 낮은 연령층인 40대 중도매인이 가장 높고, 패류 및 건어 중도매인은 70대의 거래실적이 가장 높음
- 법인 중도매인 중 선어중도매인의 연간 거래실적은 40대 중도매인이 높고, 패류 중도매인은 60대가 가장 높으며, 건어 중도매인은 50대의 거래실적이 가장 높음
- 모집단의 수가 적은 80대를 제외하고 선어 중도매인은 대체적으로 연령대가 낮을수록 연간 거래실적이 높으며, 패류 및 건어 중도매인은 연령대가 높을수록 연간 거래실적이 높음

○ 수산 중도매인 연령과 거래실적 간의 상관관계수(78)

(-1 ≤ 상관계수 ≤ 1)

구분	선어	패류	건어	평균
개인	-0.132	0.764	0.115	0.051
법인	-0.080	0.123	0.075	0.041
평균	-0.178	0.095	-0.017	-0.061

- 선어류는 음의 상관관계가 나타났으나, 패류 및 건어 중도매인은 양의 상관관계가 나타남

□ 기업승계 중도매인 거래실적 분석

○ 수산부류 기업승계 중도매인 현황

(단위 : 개소)

연령대	선어	패류	건어	합계
30대	2	-	2	4
40대	7	2	9	18
50대	2	2	2	6
60대	3	4	-	7
70대	-	2	-	2
합계	14	10	13	37

- 7) 상관계수 : 두 변량 X, Y 사이의 상관관계의 정도를 나타내는 수치(계수). 상관계수 r는 항상 부등식  $-1 \leq r \leq 1$ 을 만족시키며, 양의 상관관계가 있을 때는  $r > 0$ , 음의 상관관계가 있을 때는  $r < 0$ 이다. 또 무상관일 때는  $r = 0$ 이 된다.
- 8) 영입형태(개인 또는 법인)와 취급부류(선어, 패류, 건어)에 따라 최저거래기준 금액이 다르기 때문에, 연령과 거래실적 간의 상관계수는 평균 값보다 개별관(선어취급 개인중도매인, 패류취급 개인중도매인 등의) 상관계수가 유의할 것으로 추정(회색영역)

○ 취급부류별 영업형태별 평균 연령

(단위 : 세, 기준 : 기업승계 중도매인 37개소)

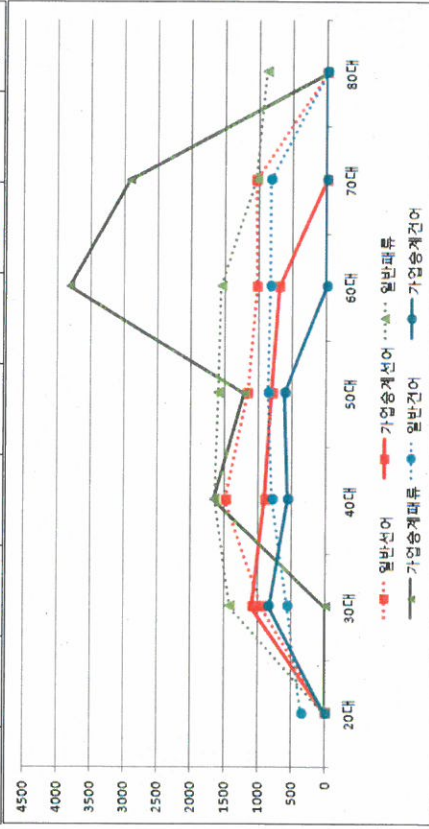
구분	신어	패류	건어	평균
법인	47.9	60.9	44.5	50.2

- 기업승계 중도매인 평균 연령은 50.2세로 수산 중도매인 전체 평균 연령 56.4세보다 6세 가량 낮음

○ 전체 법인 중도매인과 기업승계 법인 중도매인 거래실적 비교

(단위 : 백만원, 기준 : 2015년 거래실적)

연령대	일반 법인 중도매인				기업승계 법인 중도매인			
	신어	패류	건어	평균	신어	패류	건어	평균
20대	-	-	356	356	-	-	-	-
30대	958	1,424	573	933	1,102	-	839	970
40대	1,496	1,653	797	1,278	915	1,662	563	822
50대	1,174	1,607	861	1,112	816	1,217	616	883
60대	1,031	1,565	841	1,051	705	3,828	-	2,490
70대	1,047	1,046	842	925	-	2,915	-	2,915
80대	-	899	-	899	-	-	-	-
평균	1,207	1,529	826	1,101	883	2,690	614	1,277



- 기업승계 법인 중도매인 중 패류 중도매인만이 전체 법인 중도매인 보다 거래실적이 높음

- 신어와 건어 취급 중도매인은 기업승계 법인 중도매인 연간 거래 실적이 일반 법인 중도매인 보다 낮음

4 시사점

□ 가락시장 중도매인은 전체 경제활동인구보다 고령화됨

○ 전체 경제활동인구 중 50대 이상 비중이 38%인 반면, 가락시장 중도매인 중 50대 이상 비중은 78%(청과80%, 수산 72%)임

□ 개인 중도매인이 법인 중도매인보다 고령화됨

○ 법인 중도매인은 기업승계 및 대표자 변경 등을 통해 젊은 대표자로 교체되었으나 개인 중도매인은 대표자 변경이 불가하여 법인 중도매인보다 고령화가 보다 진행된 상태

□ 연령과 거래실적 간의 음의 상관 관계는 청과부류 중도매인이 수산부류 중도매인 보다 크게 나타남

○ 청과부류 중도매인 평균 연령(57.9세)을 초과하는 7~80대 중도매인의 거래실적이 상대적으로 낮으며, 특히 개인 중도매인 연령과 거래실적 간의 음의 상관관계가 높게 나타남

○ 수산부류의 경우, 선어 중도매인은 대체적으로 연령대가 낮을수록 거래실적이 높으며, 패류 및 건어 중도매인은 연령대가 높을수록 거래실적이 높음

□ 기업승계 여부와 거래실적 간의 일정한 관계는 보이지 않음

○ 청과부류의 경우 특수품목을 제외하고 기업승계 중도매인 거래실적이 일반 법인 중도매인 거래실적보다 소폭 높으나, 수산부류 선어 및 건어 중도매인의 경우 일반 법인 중도매인 거래실적이 기업승계 중도매인 거래실적보다 높음

- 기업승계 여부보다 대표자의 연령이 거래실적과 관계가 있음
- 연령과 거래실적 간의 음의 상관관계가 큰 고령화된 개인 중도매인의 세대교체가 필요함

붙임 : 2016년 가락시장 중도매인 연령 현황 1부. 끝.