



# 2013 하반기 달라지는 시정

## I 복지·일자리 분야

- ① 서울형 기초보장제도 실시 .....2
- ② 음식점 등 실내금연구역 확대 .....4
- ③ 중증장애인자립생활지원센터와 장애인거주시설 연계  
장애인자립지원사업 시행 .....5
- ④ 발달장애인부모 심리상담지원 서비스 .....6
- ⑤ 투자·출연기관 등 고졸자 10% 이상 우선고용 권고 .....7

## II 교통·안전 분야

- ① 지하철 자전거 휴대승차 확대 .....9
- ② 도시고속도로 인접 주요 간선도로 교통정보 제공 .....10
- ③ 택시 활용 장애인 전용 콜택시 운영 .....11

## III 환경·문화 분야

- ① 서울북서울미술관 개관 .....13
- ② 인왕산 등 서울시 5개 근교산 자락길 조성 .....15
- ③ 공원녹지돌보미 웹사이트 오픈 .....16

## IV 기타 시민생활 분야

- ① 기술용역보고서 공개 의무화 .....18
- ② 인권 무료법률상담서비스 제공 .....19

# 복지·일자리

# 1 서울형 기초보장제도 실시

복지정책과(☎2133-7328)

생활이 어려워도 제도상 보호받지 못하던 분들께 도움을 드립니다

## 사업개요

- 지원대상 : 생활수준은 최저생계비 이하이나 법정기준이 맞지 않아 보호를 받지 못하는 비수급빈곤층
- 선정기준 : 소득과 재산 및 부양의무자 기준 완화
  - 상 반 기 : 제도안내, 대상자 발굴 등 사전준비
  - '13. 7월 : 최저생계비 60% 이하 대상자 우선 지원
- 지원규모 : 4만명
- 지원내용 : 생계급여(기초수급자의 1/2 수준), 교육·해산·장제급여(기초수급자와 동일)

## 기대효과

- 중앙정부의 보호 밖에 있는 비수급빈곤층에게 최소한의 생계를 보장해 줌으로써 저소득층의 생활안정 도모 및 복지사각지대 해소

## 시행일

'13. 7. 1.

## 보충 자료

### 선정기준 : 소득기준, 재산기준 및 부양의무자 기준 동시 충족

－ 소득기준 : 소득평가액 최저생계비 60% 이하 (단위 : 원)

가구규모	1인	2인	3인	4인	5인	6인	7인
최저생계비	572,168	974,231	1,260,315	1,546,399	1,832,482	2,118,566	2,404,650
최저생계비 60%	343,301	584,539	756,189	927,839	1,099,489	1,271,140	1,442,790

### － 재산기준

· 가구당 재산액 : 1억원<sup>1)</sup> 이하(일반재산+자동차<sup>2)</sup>+금융재산 - 부채)

· 선정 제외

- ▷ 금융재산 500만원 초과(단, 청약저축, 주택청약종합저축, 보험은 금융재산에서 제외하되, 일반재산에 포함)
- ▷ 소득환산율 100% 적용 자동차 소유자

### － 부양의무자 기준 : 소득·재산기준 동시 충족

(단위 : 원)

구 분	부양의무자의 세대원(가구주 포함)						
	1인	2인	3인	4인	5인	6인	7인
소득기준	3,835,069	4,578,886	5,108,141	5,637,397	6,166,650	6,695,905	7,225,161
재산기준	5억원 이하						

### 지급급여 : 생계급여, 교육급여, 해산·장제급여

－ 생계급여 : 기초수급자의 1/2 수준, 소득구간(3등급)별 차등급여

(단위 : 원)

구 분	1인	2인	3인	4인	5인	6인	7인
0%~20%이하	200,000	350,000	410,000	510,000	600,000	690,000	790,000
20%초과~40%이하	140,000	230,000	270,000	340,000	400,000	460,000	520,000
40%초과~60%이하	70,000	110,000	130,000	170,000	200,000	230,000	260,000

－ 교육급여 : 입학금, 수업료 등(기초수급자와 동일)

－ 해산급여 : 1인당 50만원, 추가 출생영아 1인당 50만원 추가

－ 장제급여 : 1구당 75만원

1) 수급자 주거용재산 기준금액 준용

2) 기초수급자 조사기준 준용, 감면·일반재산 적용 자동차는 차량가격으로 일반재산에 산정

## 2 음식점 등 실내 금연구역 확대

건강증진과(☎2133-7567)

이제 150<sup>m</sup>2이상의 식당, 호프집, 찻집 등에서 담배를 피우시면 안됩니다

### 사업개요

- 해당업소 : 「식품위생법」에 따른 식품접객업 중 영업장의 넓이가 150<sup>m</sup>2 이상인 휴게음식점영업소, 일반음식점영업소, 제과점영업소
- 과태료 부과대상
  - 150<sup>m</sup>2이상 식당·호프집·찻집 등 음식점 실내 흡연시 과태료 부과
  - 시설의 소유자는 시설 전체 금연구역 지정 및 금연구역 표지부착, 흡연실 설치기준을 준수하여야 하며, 위반시 5백만원 이하 과태료 부과

### 달라지는 내용

종 전	변 경
◆ 150 <sup>m</sup> 2이상 휴게음식점·일반음식점·제과점 <ul style="list-style-type: none"><li>- 영업장 내부 2분의 1이상 금연구역 지정</li></ul>	◆ 150 <sup>m</sup> 2이상 휴게음식점·일반음식점·제과점 <ul style="list-style-type: none"><li>- 시설 전체 금연구역 지정</li></ul>
◆ 금연구역에서 흡연한 경우 <ul style="list-style-type: none"><li>- 전체 금연 : 10만원</li><li>- 금연/흡연구역 구분 지정된 장소 : 5만원</li></ul>	◆ 금연구역에서 흡연한 경우 : 10만원

### 기대효과

- 간접흡연의 유해환경으로부터 시민의 건강보호

### 시행일

'13. 7. 1.

### 3

## 중증장애인자립지원센터와 장애인거주시설 연계 장애인 자립지원사업 시행

장애인자립지원과(☎2133-7473)

거주시설 내 중증장애인 여러분의 빠른 자립을 돕고자  
권역별 자립지원센터와 연계하여 서비스를 제공합니다.

### 사업개요

#### ● 사업내용

- 장애인 거주시설에 거주하는 중증장애인 대상
- 권역별 공모·선정된 중증장애인자립생활지원센터 10개소와 43개의 장애인거주시설을 접근거리·장애유형 등 종합적으로 고려하여 연계, 동료상담·자립생활기술훈련 등 시행

### 기대효과

- 거주시설 장애인의 사회참여촉진 및 인권침해 우려 해소
- 활동영역이 제한될 수 있는 장애인에게 자립의지 제고
- 중증장애인 당사자가 중심이 되는 자립생활 실현

### 시행일

'13. 7. 10.

## 4 발달장애인부모 심리상담지원 서비스 제공

장애인자립지원과(☎2133-7451)

발달장애인 자녀를 둔 부모님들의 마음의 짐을 덜어드리고자  
저희가 심리상담서비스를 지원합니다

### 사업개요

#### ● 신청자격

- 발달장애인 자녀의 부모
- 「장애인복지법」 상 지적·자폐성 장애인
  - ※ 6세 미만의 경우, 장애등록이 되지 않았어도 발달장애가 의심된다는 의사의 소견서로 갈음
- 전국가구평균소득 100%이하인 가구(건강보험료로 판단)
  - ※ 4인 가구 기준 월 4,736천원이하
- 거주지 동 주민센터 및 자치구청을 통해 신청(~'13. 6월말)
- 339명, 6개월간 지원(1회 한해 6개월 기간연장 가능)

#### ● 서비스 내용

- 발달장애인 부모에게 전문 심리상담 제공
- 시에서 선정한 심리상담기관에서 주 1회 50분, 월 4회 제공
- 1인당 월 16만원(시·정부) 지원, 추가비용 본인부담(4천~ 최고 4만원)

### 기대효과

- 발달장애인 양육 및 부양에 따른 심리적 부담 완화

### 시행일

'13. 7. 1.



## 5 투자·출연기관 등 고졸자 10% 이상 우선고용 권고

창업취업지원과(☎2133-5505)

서울시가 고졸자 여러분의 잠재된 가능성에 날개를 달아드립니다

### 사업개요

- 대 상 : 시가 설립한 투자·출연·출자기관, 민간위탁 수탁기관, 시로부터 예산을 지원받는 법인·단체·기관·기업
- 권고기준 : 매년 신규 채용인원의 10%이상 고졸자 우선 고용  
※ 정원이 20명 이상인 기업
- 채용목표 : 210명

#### 기관 분류별 채용 예상 인원

- ◆ 서울시 투자·출연·출자기관-----6개 기관 **약 37명**
- ◆ 민간위탁수탁기관-----33개 기관 **약 84명**
- ◆ 시로부터 보조금을 지원받는 기관-----19개 기관 **약 89명**

### 기대효과

- 서울시가 공공부문 고졸자 고용촉진 선도모델 제시
- 고졸자에게 量뿐만 아니라 質적으로 만족할 수 있는 채용 촉진 지원
- 대학에 가지 않아도 성공하는 사회적 풍토 조성

### 시행일

'13. 7. 1.

# 교통·안전

# 1 지하철 자전거 휴대승차 확대

보행자전거과(☎2133-2427)

**일요일과 법정공휴일에만 가능하던 지하철 자전거 휴대승차가  
이젠 토요일에도 가능해졌습니다.**

## 사업개요

- 대 상 : 서울시가 운영하고 있는 모든 열차
- 시행시기 : 2013. 7. 6.부터
- 휴대승차 : 토·일(법정 공휴일 포함) 전일 운영
- 승차차량 : 2량(열차의 맨 앞 뒤)

## 달라지는 내용

종 전	변 경
일요일 및 법정 공휴일 지하철 자전거 휴대승차	일요일, 법정 공휴일 지하철 자전거 휴대승차를 토요일 까지 전일 자전거 휴대 승차토록 확대시행

## 기대효과

- 시민들의 건강한 삶의 욕구 충족
- 타 운영기관과의 단절된 제도로 인한 이용시민 혼란 해소
  - 수도권에 유입되는 코레일 노선은 '11.7월부터 전면 또는 토요일까지 확대 시행

**시행일** '13. 7. 6.

## 2 도시고속도로 인접 주요 간선도로 교통정보 제공

교통정보센터(☎2133-4963)

도시고속도로 및 주요 간선도로 우회도로정보를  
전광표지, 앱 등을 통해 운전자에게 실시간 제공합니다

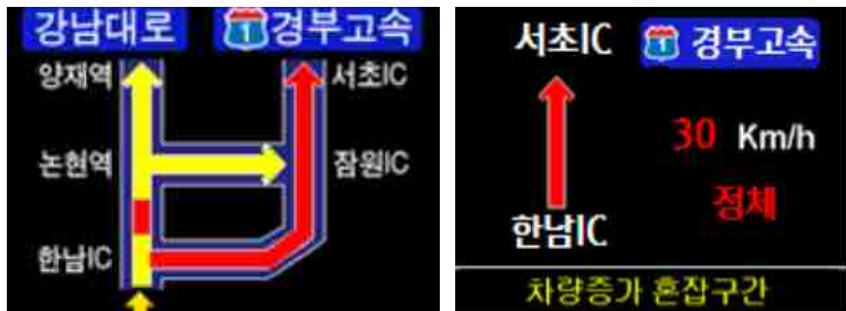
### 사업개요

● 대 상 : 간선도로 등 주요 우회도로 및 연계구간 77.7km

도로명	구간길이
남산권·경부고속도로 연계 및 우회도로 (반포로, 한남로, 강남대로, 헌릉로, 동작대로, 두무개길)	42km
서부간선도로 우회도로(안양천로, 국회대로)	18.2km
동부간선도로 우회도로(동일로)	17.5km

● 내 용

- 도로운전자를 위한 전광표지 25개소 설치(타 도로와 연결되는 지점)
- 앱(서울 빠른길, 서울도로교통정보), 인터넷(smartway.seoul.go.kr)
- ※ 우회도로 및 소통상황 정보 표출현황(한남대교 남단)



### 기대효과

● 도시고속도로 및 우회도로에 대한 실시간 교통정보와 우회정보를 신속히 운전자에게 제공하여 교통 소통효율 개선

### 시행일

'13. 9월

# 3 택시 활용 장애인 전용 콜택시 운영

보행자전거과(☎2133-2437)

**개인택시를 활용하여 휠체어를 사용하지 않는 장애인을 위한 콜택시를 시범 운영합니다**

## 사업개요

- 운영기간 : '13. 7월 ~ 12월(6개월간, 시범운영 후 성과분석하여 확대 추진 결정)
- 이용대상 : 1·2급 지체 및 뇌병변 장애인중 휠체어 없이 이동가능한 자 (콜택시 배차에 의해 운행)
- 운행대수 : 50대(※휠체어 탑승설비 장착된 장애인콜택시 360대 운영중)
- 이용요금 및 운행지역 : 현행 요금체계와 운행지역 적용
  - 기본 요금 : 1,500원(5km까지)
  - 거리비례요금 : 1km당 300원(5km~10km), 1km당 35원(10km이상)
  - 운행지역 : 서울시내, 인접 12개 市, 인천국제공항

## 달라지는 내용

종 전	변 경
휠체어 탑승설비가 장착된 장애인콜택시 차량 배차	1·2급 지체 및 뇌병변 장애인 중 휠체어를 이용하지 않는 장애인을 위한 택시 배차 추가

## 기대효과

- 대기시간 단축 및 맞춤형 교통수단 제공

## 시행일

'13. 7. 8.

# 환경·문화

# 1 시립북서울미술관 개관

문화정책과(☎2133-2534)

## 상설갤러리, 지역사회 연계 미술교육 등 서울 동북부 문화예술의 새로운 구심점이 될 시립북서울미술관

### 사업개요

- 위 치 : 노원구 동일로 204길 13(중계동 508 등나무문화공원 내)
- 규 모 : 부지면적 13,630 $m^2$ , 연면적 17,113 $m^2$  (지하3층 / 지상3층)
- 주요시설 : 전시실, 스튜디오, 강의실, 아트도서실 등
- 운영방향 : 공공미술 콤플렉스
  - 사진 전문갤러리와 어린이 상설갤러리 등을 운영
  - 지역주민과 호흡할 수 있는 공공미술 및 커뮤니티 중심의 미술관으로 운영
    - 지역사회와 연계한 다양한 체험형 미술교육 프로그램
- 개관기획전 : 서울시립미술관 소장품 중 주제별, 시기별, 미술사적으로 의미 있는 작품 200여점을 공개

### 기대효과

- 상시적인 전시 및 예술교육으로 서울 동북부지역의 새로운 문화예술 랜드마크와 지역발전의 구심점으로 자리매김

### 시행일

'13. 9월

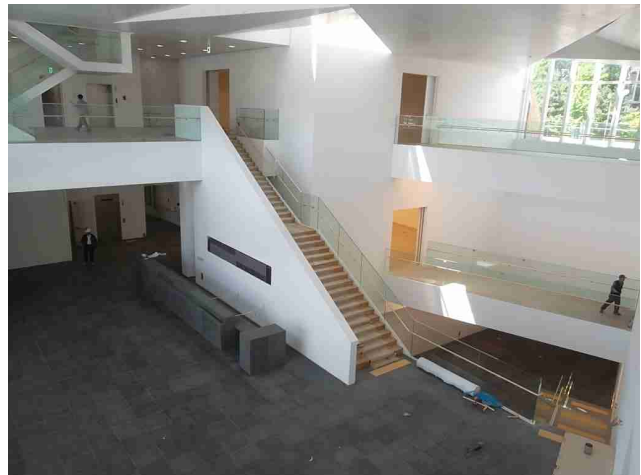
보충 자료



외부 전경



수장고



1층 hall 전경



## 2 인왕산 등 서울시 5개 근교산 자락길 조성

자연생태과(☎2133-2158)

노약자, 장애인들도 숲 속 정취를 즐길 수 있도록  
우리동네 뒷산이 부지런히 재단장을 하고 있습니다.

### 사업개요

- 위 치 : 인왕산, 배봉산, 안산, 서달산, 고덕산 등 5개소
- 규 모 : 16km(무장애숲길 5.2km)
- 주요시설 : 목재데크, 목교, 노면정비, 배수로정비, 안내체계, 휴게쉼터 등
- 조성기간 : 2013. 1 ~ 2013. 12

### 달라지는 내용

종 전	변 경
-----	-----

- |                             |                                   |
|-----------------------------|-----------------------------------|
| ◆ '11년(6.4km) : 북한산, 신정산 완료 | ◆ 인왕산, 배봉산, 서달산, 봉화산, 안산<br>추가 조성 |
| ◆ '12년(6.5km) : 매봉산, 관악산 완료 |                                   |

### 기대효과

- 주택가 인근 산림 내 무장애숲길을 조성하여 장애인, 어르신 등 누구나 쉽게 숲이 주는 다양한 혜택 향유

### 시행일

'13. 12월 (2011년 이후 근교산자락길 시행중)

### 3 공원녹지돌보미 웹사이트 오픈

공원녹지정책과(☎2133-2037)

**공원이나 가로수를 입양하여 직접 관리할 수 있는 공원녹지돌보미 이제 간편하게 인터넷으로 신청하세요**

#### 사업개요

- 참여대상 : 공원녹지관리 및 자원봉사에 관심있는 시민, 단체
- 활동내용 : 청소 및 관리, 꽃·나무 심기, 파손 공원시설물 및 위험요인 신고
- 지원사항 : 활동하는 시민단체에 입양표지판 설치, 청소비품 제공, 봉사활동 인정, 수목해설프로그램, 공원 내 문화행사 장소 지원
- 신청방법 : 서울의공원 홈페이지(<http://parks.seoul.go.kr/park/>)  
 ⇨ 시민고객마당 ⇨ 공원녹지돌보미

#### 달라지는 내용

종 전	변 경
돌볼 공원, 가로수를 선택해서 관리 신청서를 관할 자치구에 직접 제출	홈페이지를 통하여 공원, 가로수를 '나의 공원', '나의 나무'로 입양 가능 ( <a href="http://parks.seoul.go.kr/park/">http://parks.seoul.go.kr/park/</a> )

#### 기대효과

- 돌보미사업에 참여를 원하는 시민들의 보다 편리한 신청 가능

#### 시행일

'13. 7월

# 기타 시민생활

# 1 기술용역보고서 공개 의무화

기술심사담당관(☎2133-8564)

**서울시가 실시한 모든 기술용역 관련 행정정보 및 보고서가 인터넷에 투명하게 공개됩니다**

## 사업개요

- **공개방법** : 서울시 홈페이지 정보소통광장(<http://gov20.seoul.go.kr>)  
서울도서관 홈페이지 원문DB시스템(<http://lib.seoul.go.kr>)
- **공개기준**
  - '13. 7월 이후 준공되는 기술용역은 용역완료 전 용역시행의 타당성 검토결과부터 모든 결과보고서를 온라인 의무적 공개
  - '98. 1월 ~ 현재까지 실시한 기술용역은 관련 용역보고서를 디지털화하여 공개(2015년 말까지 순차적)

## 달라지는 내용

종 전	변 경
<ul style="list-style-type: none"> <li>◆ 기술용역 타당성심사결과 내부공개 (기술심의용역관리시스템)</li> <li>◆ 예산편성, 입찰·계약 등 단편적인 정보는 서울시 홈페이지(클린재정시스템)을 통해 일부 공개</li> </ul>	<ul style="list-style-type: none"> <li>◆ 기술용역 타당성심사결과를 비롯하여, 발주·계약정보, 용역보고서 및 도면 등 기술용역과 관련된 모든 행정정보 및 결과보고서 의무 공개</li> <li>◆ 서울시 홈페이지(정보소통광장) 및 서울도서관 홈페이지(원문DB시스템) 공개</li> </ul>

## 기대효과

- 예산집행의 투명성 확보, 기술용역성과의 내실 강화
- 시민이 직접 행정의 감시자로서의 기능과 역할 수행

## 시행일

'13. 7월

## 2 인권 무료법률상담서비스 제공

인권담당관(☎2133-6378)

**우리 시, 자치구, 투자·출연기관 등에서 인권침해를 당하셨다고요?  
이제 저희가 무료로 법률상담서비스를 제공합니다**

### 사업개요

- 신청대상 : 서울시민 누구나
- 상담범위 : 아래 기관에서 발생한 인권침해 사건
  - 서울특별시 및 그 소속 행정기관
  - 자치구 (시의 위임사무)
  - 시가 출자 또는 출연하여 설립한 기관
  - 시의 사무위탁기관 (시의 위탁사무)
  - 시의 지원을 받는 각종 복지 시설
- 제공내용 : 법적 구제 절차 안내, 상담을 통한 법령해석 등
  - ※ 보다 자세한 사항은 추후 담당부서에서 보도 예정

### 기대효과

- 인권분야에 대한 특화된 법률서비스를 지원함으로써 시민 밀착형 인권상담 제공

### 시행일

'13. 7월