
'13년 주요업무계획 보고

2013. 2



한강사업본부

목 차

I . 일반 현황	1
-----------	---

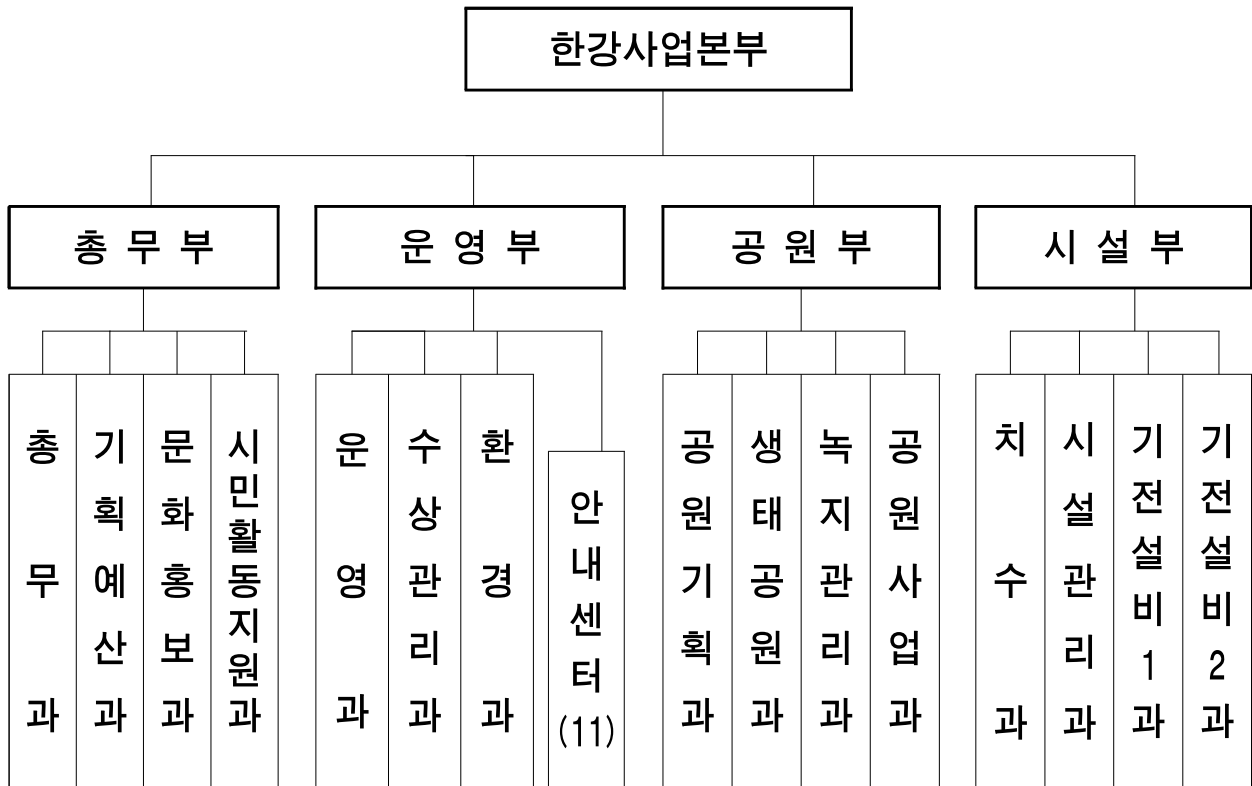
II . 정책방향과 추진전략	4
-----------------	---

III . 주요업무 추진계획	5
-----------------	---

I. 일반 현황

1 조직·인력

□ 조직 — 4부 15과 11안내센터



□ 정현원 현황

정원/현원 ('13. 2.18 현재)

구 분	소 계	일반직	기능직	별정직	계약직
합 계	223/233	147/137	62/84	3/3	11/9
본 부	186	114	60	3	9
안내센터	47	23	24	-	-

※ 상근인력 207명(청원경찰 150, 환경미화원 33, 녹지관리원 24)

2 2013년 예산

□ 세 입 - 24,527백만원

(단위 : 백만원)

구	분	2012년	2013년	전년대비 증·감	
				증감액	비율(%)
합	계	13,506	24,527	11,021	81.6
경 상 적 세 외 수 입		12,556	14,211	1,655	13.2
	재 산 임 대 수 입	4,175	4,381	206	4.9
	사 용 료 수 입	4,261	4,455	194	4.5
	수 수 료 수 입	93	108	15	16.8
	사 업 수 입	4,027	5,267	1,240	30.8
입 시 적 세 외 수 입		950	10,316	9,366	958.8
	재 산 매 각 수 입	0	9,738	9,738	-
	융 자 금 원 금 수 입	14	31	17	126.4
	기 타 수 입	903	538	△365	△40.4
	지 난 년 도 수 입	33	9	△24	△74.3

□ 세 출 - 63,559백만원

(단위 : 백만원)

구	분	2012년	2013년	전년대비 증·감	
				증감액	비율(%)
합	계	54,859	63,559	8,700	15.9
사 업 비 (45개 사업)		53,030	61,890	8,860	16.7
	한 강 공 원 관 리 및 운 영	38,733	30,628	△8,105	△20.9
	한 강 공 원 이 용 및 생 태 환 경 개 선	14,297	31,261	16,964	118.7
행 정 운 영 경 비		1,829	1,669	△160	△8.7

3 관리현황

□ 관리구역 - 서울시 행정구역의 6.6%

- 구 간 : 강동구 강일동 ~ 강서구 개화동 (연장 41.5km)
- 면 적 : 39.9km² ┌ 수 역 : 30.8km²
 └ 둔 치 : 9.1km²(강북 3.0km², 강남 6.1km²)

□ 한강공원 - 11개 공원

- 강 북(4) : 뚝섬, 이촌, 망원, 난지
- 강 남(7) : 광나루, 잠실, 잠원, 반포, 여의도, 양화, 강서

□ 공원시설

- 접근시설 : 나들목 등 6종 221개소
- 나들목 55, 계단 47, 도로 진출입로 69, 보도육교 12, 경사로 19, 승강기 19
- 편의시설 : 매점, 주차장 등 10종 4,711개소
- 매점 29, 주차장 41, 공중전화 9, 수세식화장실 135, 음수대 157,
그늘막 463, 의자 3,847, 공원안내도 19, 전망카페 10, 전망문화복합플렉스 1
- 운동시설 : 축구장, 야구장 등 18종 273면
- 축구 14, 야구 5, 배구 17, 농구 47, 테니스 30, 게이트볼 30, 수영 6 등
- 조경시설 : 자연학습장, 잔디, 갈대 등 7종 5,103천 m²

□ 수상시설 - 유선장 등 4종 59개소

- 유선장 21개소 (민간업체), 소형 선착장 21개소 (시9, 협회·단체10, 소방서2), 수상택시 승강장 15개소, 기타 2개소(세빛동등섬, 여의도물빛무대)

II. 정책방향과 추진전략

한강의 비전 — 사람과 자연의 행복한 동행, 우리 한강

자연 · 사람 모두 행복한 생명의 터전 + 현재와 미래의 자연유산

정책 목표 — 보전과 이용이 조화를 이룬 지속가능한 강 관리

보전 · 복원 + 생태친화적인 이용

⇒ 보전과 이용이 조화를 이룬 지속가능한 강 관리

추진전략 및 정책과제

“한강의 자연성 회복 기반 조성”

“시민행복! 한강공원 혁신 지속추진”

전략 1

과제 1
생태 경관복원 밑그림
완성 및 생태환경 개선

과제 2
보전·이용이 조화를 이
룬 관리기준 마련

전략 2

과제 3
사계절 즐거움과 감동,
위로를 주는 공원만들기

과제 4
시민과 함께 관리하는
공원운영 문화 정착

III. 주요업무 추진계획

① 생태·경관복원 밑그림 완성 및 생태환경 개선 7

② 보전·이용이 조화를 이룬 관리기준 마련 10

③ 사계절 즐거움과 감동, 위로를 주는 공원만들기 11

④ 시민과 함께 관리하는 공원운영 문화 정착 14

1

생태·경관복원 밑그림 완성 및 생태환경 개선

1-1. 「한강 자연성회복 기본계획」 수립

□ 연차별 추진계획

2012년 「한강의 자연성회복 기본구상」 작성 (방향설정)

- 기존 한강사업 평가를 통해 한강의 새로운 비전과 방향 설정
- 생태·경관복원 후보지 조사

2013년 「한강의 자연성회복 기본계획」 수립 (2030 장기계획)

- 권역별 생태·경관복원 방안 및 한강 보전·이용기준 수립
- 시민참여 한강관리 방안 등 분야별 세부실행계획 수립

□ 그동안 추진경과

- 「한강의 자연성회복 기본계획」 1차 용역(서울연구원) : '12. 5~12월
- 그 동안의 한강사업평가(한강시민위원회) : '12. 8~10월
- [책자 발간] 한강개발사업에 의한 자연성 영향 검토('13.1)
- 「한강의 자연성회복 기본구상(안)」 작성 : '12.11월
- 「자연성회복 기본구상(안)」 시민의견 조사 : '12.12월
- 한강시민위원회 자문(6회), 설문조사(3회), 환경단체 의견조사(1회), 토론회(2회)

□ 향후추진계획

- ① 「한강 자연성회복 기본구상」 확정·발표 : '13. 3월
- ② 「한강 자연성회복 기본계획」 2차 용역시행 : '13. 3~10월
- ③ 「한강 자연성회복 기본계획」 수립 : '13.12월

「2013년 학술용역」 과제 - 분야별 실행계획 수립

- ① 생태·경관복원 대상지 선정 및 복원방안
- ② 생물서식처 복원 및 생태축 연결방안
- ③ 한강 숲(강변 식생대) 조성방안
- ④ 물길 회복 및 수질개선 방안
- ⑤ 이용·보전이 조화된 관리방안
- ⑥ 하천 거버넌스 구축 방안

1-2. 한강 숲 조성 사업 ('13년)

- 주요대상지 : 탄천합류부, 여의도·잠실·잠원한강공원 등 4개소
- 규 모 : 총 12만주 (공공식재 10만주, 민간식재 2만주)
 - ▶ 공공식재 : 탄천합류부 주변(4만주), 자체생산수목(5만주) 식재 등
 - ▶ 민간식재 : 여의도·잠원·잠실 지역(2만주) 식재



1-3. 생태공원 확충 ('13년 2개소)

- 대 상 지 : 양화(0.21km², 0.28km), 반포(2.6km², 2.0km)
- 조성방안 : 콘크리트 철거·자연형 호안조성, 야생언덕·산책로 조성 등
(자연성 회복에 맞춰 기존 사업방향 수정)



< 양화생태공원 조감도 >



< 반포생태공원 조감도 >

1-4. 생태환경보전에 시민참여 확대

생태보호 프로그램, 생태계 교란동식물 관리 등에 시민참여를 확대하여 생태보전에 대한 인식 확산 및 함께 가꾸는 강 문화 조성

□ 시민참여 생태프로그램 운영 확대

- 생태전문가 및 자원봉사자를 활용한 프로그램 운영(9개 공원 150종)
 - 수요가 많은 토·일요일, 방학기간 및 4~11월 중점 운영
 - 누에교실(잠원), 반딧불이 관찰(여의도샛강), 참게관찰(잠실어도) 등
- 청소년과 함께 하는 한강 수질·수생태 모니터링(연중)
 - 20모듬 연4,000명(중·고생)을 모니터링단으로 구성·운영
 - 수질측정(월2회), 수생태 조사(3회, 5개 지역), 오염원 조사 등
- 밤섬 생태탐방 프로그램 운영



< 수질모니터링 >



< 수생태모니터링(어류) >



< 밤섬 쓰레기 정화활동 >

□ 생태계 교란 동·식물 관리

- 생태계 교란 야생동물 방생 행위 시민단체와 합동단속
- 생태계 교란 동·식물 제거(5월~10월)

□ 밤섬 람사르 습지 합리적 보전 방안 마련

- 밤섬 람사르 습지의 체계적인 관리와 보전방안 수립
 - 생태환경 보전 방안, 생물종의 다양성 증진방안 등
- 람사르 협약에 의한 시민홍보, 교육, 참여방안(CEPA 이행계획) 수립
 - ※ CEPA : Communication, Education, Participation, Awareness

공공의 자연유산으로서 자연성회복에 중점을 두고 한강을 관리하되, 현실적인 이용수요를 고려하여 보전과 이용이 조화를 이룬 관리원칙 정립

2-1. 보전·복원·이용권역별 관리기준 제정

- 생태계 보전정도, 이용현황을 분석하여 한강을 보전·복원·이용 3개 권역으로 구분, 관리기준 제정
- 권역구분 및 관리기준 정립 과정에 충분한 시민의견 수렴, 시민합의를 바탕으로 함께 준수하는 분위기 조성

〈 권역구분 및 관리방안(예시) 〉

구 분	대 상 지 역 (안)	관 리 방 안 (안)
보전 권역	◦ 암사·고덕·밤섬 생태보전지역 ◦ 난지·강서 습지생태공원 등	◦ 휴식년제 도입 - 출입제한 ◦ 인공시설의 원칙적 신설 금지
복원 권역	◦ 중랑천·탄천·안양천 합류부 등 8곳 대상(13년 수리분석 후 결정)	◦ 복원사업 후 안정기까지 출입제한 ◦ 일정기간 후 보전권역과 동일하게 관리
이용 권역	◦ 문화, 체육, 여가시설 밀집지역 ◦ 수상레저 활동 공간	◦ 사업시행 전후 생태환경 영향평가 ◦ 공원시설 설치 및 이용기준 제정

2-2. 한강 보전 및 이용을 위한 제도개선 추진

□ 추진방향

- 보전·이용이 조화를 이룬 지속가능한 하천관리에 필요한 제도적 기반 마련
- 지침 및 제도 정비시 최대한 시민의견 수렴, 함께 준수하는 분위기 조성

□ 주요내용

- 생태친화적인 하천관리기준, 공원·시설이용기준 등을 담은 조례 마련
- 범시민 자율실천 규범으로 「한강 보전·이용 10원칙」 작성
- 한강물·생태지도 및 한강 동영상 백서 제작으로 생태공간정보 구축

3

사계절 즐거움과 감동, 위로를 주는 공원만들기

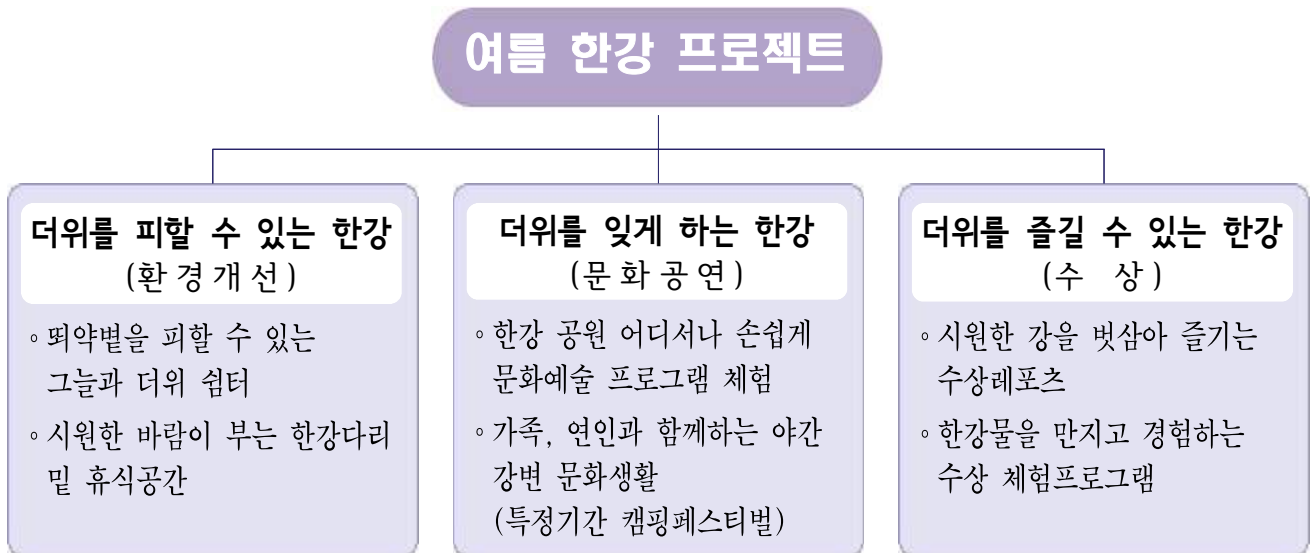
3-1. 여름 한강 프로젝트 추진

여름철 시민들이 한강에서 시원한 여름을 즐길 수 있도록 다양한 공간 및 프로그램을 제공하는 「여름 한강 프로젝트」 추진

□ 추진방향

- 무더운 여름철, 더위를 피할 수 있는 공간 확대
- 시민이 많이 모이는 야간시간대 더위를 잊게 하는 문화프로그램 유치
- 시원한 강을 배경으로 더위를 즐길 수 있는 수상레포츠 활성화

□ 주요사업내용



□ 추진계획

- 핵심사업 발굴·선정 : '13. 3월 초
- 시민의견수렴, 서울시·타기관 사업 발굴·유치, 민간행사유치
- 여름 한강 프로젝트 종합계획 수립 : '13. 3월 중순
- 개별 프로그램 및 운영준비 : '13. 3~6월
- 프로젝트 실행 : '13. 7~8월(일정기간)

3-2. 한강 스토리텔링 사업추진

「관광매력도시 서울 추진계획(문화관광디자인본부)」과 연계, 시민 참여를 통해 한강자원의 매력적인 스토리를 발굴 및 여행코스를 개발·운영하고, 스토리를 입힌 시설물을 설치·제작

□ 한강의 매력적인 이야기 발굴 및 홍보

- 스토리 활용도가 높은 한강 역사·문화자원 전수조사 및 DB화
 - 향토사학자, 대학생, 자원봉사자 등 시민이 스토리 발굴·제안에 적극 참여
- 역사·문화자원의 이야기를 효과적으로 전달하는 조형·표지 제작·설치
 - 보행자 나들목, 교각 등 기존 시설을 활용하고, 인터넷 플랫폼 적극 활용

□ 스토리텔링형 한강체험·탐방 코스 개발

- 추진방법
 - 「관광매력도시 서울 추진계획(문화관광디자인본부)」 용역 추진과 연계
 - 전문가 자문 및 자원봉사자, 대학생, 지역주민 등 시민참여로 코스 설계
- 코스홍보
 - 홈페이지 게재 및 수시 시민의견 반영, 안내표지판 설치, 안내책자 발간
 - 인바운드 여행사 관광코스에 포함할 수 있도록 협의
- 추진일정
 - 코스 발굴 및 시민의견 수렴 : '13. 2 ~ 5월
 - 코스 확정 및 안내표지판 설치 : '13. 5 ~ 6월

□ 한강스토리텔링 민관협력사업 추진

- 추진방법 : (市) 장소제공 및 행정적 지원, (기업) 조형물 등 설치·관리
- 추진대상 : 동작대교 하부 등 교량하부, (구)반포안내센터 등 유휴공간 발굴
- 추진일정
 - 장소 선정 및 민간기업 협의 : '13. 2 ~ 3월
 - 양해각서 체결 및 시공 : '13. 4 ~ 6월

3-3. 도심 속 친수공간 확대

한강에 낚시전용공간 조성 및 기존 수상시설 활성화를 통해 시민들의 친수레저 욕구 충족

□ 한강 낚시 전용공간 조성·운영

- 추진방향 : 시민들의 친수활동기회 확대를 위하여 낚시 전용공간 설치
 - 생태보전구역은 엄격히 제한하되, 그 외 지역은 전용공간 설치
- 사업내용 : 한강 낚시가능 구역 중 1개소 선정, 시범운영
- 추진계획
 - 낚시전용공간 대상지 조사 : '13. 1 ~ 4월
 - 설계 및 공사시행 : '13. 5 ~ 10월
 - 시범운영 : '13. 11월



< 낚시데크 (예시) >

□ 관공선 선착장을 활용한 수상이용활성화

- 추가적인 준설, 시설개선 없이 요트·보트 등 시민 수상레저 활성화 방안 검토
- 우선, 뚝섬, 잠원, 양화 선착장과 난지 마리나 시설에 충격손상 방지용 푼톤을 설치, 요트, 보트 선착장으로 활용
 - ※ 푼톤 : 조립식 플라스틱 부유체

□ 한강유람선 활성화 방안 검토

- 관광업체 등과 협의, 유람선과 연계 가능한 코스 개발
 - 63빌딩 수족관, 절두산 성지, 전쟁기념관 등
- '13. 4월부터 주말 여의도~잠실 구간 시범 운영 후 확대여부 검토

4-1. 한강관리 자원봉사 네트워크 구축

행정기관 주도의 개별적, 단순활동 위주의 자원봉사에서 탈피, 자원봉사자 스스로 기획하고 관리하여 한강을 변화시키고 가꾸어 나가는 새로운 자원봉사 모델 구축·운영

□ 한강공원별 자원봉사 커뮤니티 CANS 확대 운영

- 대 상 : '12년 2개소(뚝섬·여의도) → '13년 11개소(전공원)
- 추진내용 : 공원별 인근 지역주민 중심의 CANS 구성·활동
 - ※ CANS : 공원별 기업(Company), 아파트(Apartment), 단체(NGO), 학교(School)로 구성된 최적의 정예 봉사공동체

□ 주요사업내용

- 한강자원봉사 코디네이터(한강도담이) 양성·배치
 - 추진목적 : 한강자원봉사 현장 코디네이터를 양성하여 CANS 활동 견인 역할 및 관리인력 부족문제 해결
 - 주요역할 : 한강 소양교육실시 및 프로젝트 현장진행 담당
 - 추진일정 : 교육대상 자원봉사자 모집('13.2월) → 코디네이터 교육('13.3월) → 공원별 배치('13.4월) → CANS활동 모니터링 → 정기교육
 - ※ 도담이 : 야무지고 탐스럽다라는 순우리말 '도담하다'의 어근에서 나온 말
- 한강만의 특성화된 자원봉사 프로그램 개발·운영
 - 추진방향 : 소양교육, 분야별 참여활동, 창의적 체험활동 결합 프로그램 개발
 - 대상분야 : 한강생태·수질개선, 한강숲 조성, 시민중심 관리문화 정착
- 커뮤니티 기반조성을 위한 행정적 지원 확대
 - 자원봉사 교육·활동을 위한 안내센터 내 공간(8개소) 지원
 - SNS 등 온라인 소통채널 운영 및 한강자원봉사 박람회(연2회) 추진

4-2. 질서가 바로 선 안전하고 쾌적한 공원만들기

시민들이 안전하게 즐기는 한강공원을 만들기 위하여 인근 경찰서와 협력하여 기초질서 단속 체계를 정비하고, 민간운영시설 관리·감독 강화

□ 「안전한 한강공원만들기 협의체」 확대 운영

- 구성확대 : 3개 경찰서(영등포, 광진, 마포) → 9개 경찰서
- 주요활동
 - 한강공원 내에서 이루어지는 각종 무질서, 범죄 대응전략 수립
 - 질서유지 기반시설 확충 및 합동 계도 및 단속 실시(성수기 월별 1회)
 - ※ 공원질서 확립을 위해 언론 및 블로그·페이스북 등 on/off-line 네트워크를 활용한 기초질서지키기 캠페인등도 병행 실시

□ 민간운영 시설 공공성 강화

- 대 상 : 한강공원내 매점, 전망카페·쉼터, 윈드서핑장 등
- 추진방안 : 상시 지도점검체계 구축(정기·수시·특별점검)
 - 자체 미스터리 쇼퍼 상시 운영 - 판매가격, 종사자 친절도 모니터링
 - 친절도·청결 교육 실시를 통한 서비스 수준 향상
 - 전망카페 불법 전대행위 상시 점검, 유관기관 협조시스템 구축

한강사업본부 직원 직무역량 강화

- 목 적 : 대시민 행정서비스 향상 및 특수분야 전문성 지식 함양
- 주요내용
 - 전 직원 소양교육 : 친절도, 장애인 인식개선 등('12.12.13~14, 2회)
 - 수상분야 직무교육 : 유도선업 인허가, 수상이용시설 관리, 선박 안전관리 등('12.12.21, 매년 분기별 1회 실시)
 - 청원경찰 직무교육 : 한강공원 최일선에서 근무하는 청원경찰 교육 실시로 한강시책에 대한 공감대 형성('12.12.26~27, 150명)

4-3. 쉽게 찾고 편안하게 쉴 수 있도록 시설개선

20분 거리마다 접근시설 개선을 목표로 나들목, 초록길 조성사업을 통해 생활권 공원으로 다가갈 수 있도록 접근성 제고

□ 한강 연결 초록길 조성사업 : 2개소 (망원 · 암사)

- 망원 초록길 : 폭 50m, 상부공원 5,400 m^2 ('14년 6월 완공)
- 암사 초록길 : 폭 50m, 상부공원 4,800 m^2 ('14년 이후 완공)



< 망원 초록길 >



< 암사 초록길 >

□ 한강공원 나들목 신설 · 개선 : 3개소

- 신 설(2) : 옥수동 · 청담동 (지하보도 신설, 폭 5.0m, '15년 완공)
- 개 선(1) : 낙천정 (기존 지하보 · 차도 분리공사, '15년 완공)

□ 한강 공원시설 온 · 오프라인 정보제공기능 강화

- 스마트 폰 「한강 앱」 서비스 제공
 - 시설물 점검 · 신고, 주차장 검색 · 안내시스템, 행사 · 위치 일체형 안내
- 공원 및 접근로 주변 안내표지판 일제 정비
 - 나들목 등 공원 진 · 출입구에 종합안내표지판 신설(30개) 및 교체
 - 지하철 관계기관과 협의, 지하철역 내에서부터 한강공원 진출입 시설까지 안내체계가 연계될 수 있도록 정비