

"구민과 소통하는 희망 광진"

『2016년 재난대응 안전한국훈련』

# 다중밀집 대형화재 대응 지휘부 토론 훈련

2016. 5. 19.(목), 11:00

기획상황실 (본관 2층)



광진구

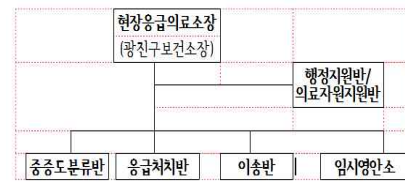
안전건설교통국 안전치수방재과

# 1. 통합시나리오(PART1- H+00:00~ H+00:45)

구분		초 동 대 응 [PART-1]			
시간 전개		<b>상황-①</b> H+ 00:00 ~00:05 5월 19일 15:00 ~ 15:05	<b>상황-②</b> H+ 00:05 ~ 00:15 5월 19일 15:05 ~ 15:15	<b>상황-③</b> H+ 00:15 ~00:30 5월 19일 15:15 ~ 15:30	<b>상황-④</b> H+ 00:30 ~ 00:45 5월 19일 15:30 ~ 15:45
상황		<ul style="list-style-type: none"> <li>○ 건국대학교 병원 방화에 의한 화재 발생 - 건물 4층 41병동에서 화재 발생</li> </ul>	<ul style="list-style-type: none"> <li>○ 건국대학교 병원 건물4층 일부에서 4층 전층 으 로 화재 확산 - 건물 4층 건물 일부 파손 - 건물내 잔류 인원 (약 600여명 예상)</li> </ul>	<ul style="list-style-type: none"> <li>○ 건국대학교 병원 건물4층에서 건물 5층일부로 화재확산 - 건물 4층 다수 파손, 5층으로 화염 이동 - 건물내 잔류 인원 (약 250여명 예상)</li> </ul>	<ul style="list-style-type: none"> <li>○ 건국대학교 병원 건물5층일부에서 전층으로 화 재 확산 - 건물 4~5층 다수 파손 - 건물내 잔류 인원 (약 100여명 예상)</li> </ul>
피해			<ul style="list-style-type: none"> <li>○ 대피( 300 명) 및 구조자( 50 명)</li> <li>○ 인명피해 발생 - 중상 5명, 경상 45명 ※누적피해 : 사망 0명, 중상 5명, 경상 45명</li> </ul>	<ul style="list-style-type: none"> <li>○ 대피( 100명 ) 및 구조자( 50명)</li> <li>○ 인명피해 발생 - 중상 20명, 경상 30명 ※누적피해 : 사망 0명, 중상 25명, 경상 75명</li> </ul>	<ul style="list-style-type: none"> <li>○ 대피( 50 명) 및 구조자( 20명)</li> <li>○ 인명피해 발생 - 중상 10명, 경상 10명 ※누적피해 : 사망 0명, 중상 35명, 경상 85명</li> </ul>
대 응	상황관리 총괄반	<ul style="list-style-type: none"> <li>○ 사고상황 인지 및 확인 - 상황전파메시지와 건국대학교 총괄재난관리 자로부터 초기 화재 상황 접수</li> <li>○ 사고상황 전파 - 공조무선망 이용 소방서,경찰서,군부대 전파 - 상황전파메시지,FAX,유선을 이용하여 서울 시 상황대응과 및 국민안전처 중앙재난상황 실에 화재상황 전파 ※사고인지 후 최초보고는 유선으로 신속하 게 보고 후 서면보고</li> <li>○ 유관기관 및 각 실무반에 상황전파 - 접수 받은 상황을 비상연락망을 통하여 초 기 화재 상황을 전파</li> <li>○ 인근 다중밀집 이용시설 및 초고층 및 지 하연계 복합건물에 화재상황 전파 - 더클래식500,스타시티 영준,롯데백화점</li> <li>○ 화양동 주민센터 직원 출동 현장 상황 파악 후 구청 재난관리팀에 상황보고토록 조치</li> <li>○ 건물 내부 직원 및 환자 수 파악</li> </ul>	<ul style="list-style-type: none"> <li>○ 상황보고 - 통제관(국장),차장(부구청장),본부장(구청장) - 초기 상황 보고 후 화재 확산에 따른 대형 화재로 보고 (상황전파메시지,FAX,유선) : 구 →시상황실 →중앙(국민안전처)</li> <li>○ 상황판단회의실시 및 재난안전대책본부 운영 준비</li> <li>○ 위기경보 및 비상근무 발령(3단계) 즉시 발효 - 13개 실무반 및 각 동 주민센터</li> <li>○ 현장상황관리자 긴급출동 지시 → 시설응급복구반</li> <li>○ 전담직원 지정 - 인명 및 재산 피해 : 장동구, 이수찬 상황전파 : 배선희, 김석규</li> </ul>	<ul style="list-style-type: none"> <li>○ 재난안전대책본부 운영 (상황실 설치) - 본부장 : 구청장</li> <li>○ 현장통합지원본부 설치 - 본부장 : 부구청장 - 각 실무반에서 팀장 - 필요시 긴급통신지원요청 (현장-상황실간, 정보통신과 KT광진지사) - 건국대학교 병원 주차장</li> <li>○ 현장상황, 인명피해, 구조자현황 등 파악 - 최초보고</li> <li>○ 공조무선망 이용 추가 상황 전파</li> <li>○ CBS 휴대폰 긴급 재난문자 서비스 송출</li> </ul>	<ul style="list-style-type: none"> <li>○ 유관기관, 실무반별 상황관리, 정보수집</li> <li>○ 사고현장 지원사항 파악 및 처리</li> <li>○ 중앙재난안전대책본부 및 중앙사고 수습본 부 가동시 피해상황 및 현장 상황 보고 - 중앙재난안전 대책본부 본부장: 국민안전처 장관 또는 국무총리 - 중앙사고 수습본부 본부장: 보건복지부 장관</li> <li>○ 현장통합지원본부 운영 - 부구청장이 현장 및 13개 실무반 지휘 - 긴급구조에 관한 사항은 긴급구조통제 단 장의 지휘에 따른다.</li> <li>○ 현장통합지원본부 필요물자 파악 및 확보</li> </ul>
	긴급생활 안정지원반	<ul style="list-style-type: none"> <li>○ 사고상황 접수</li> </ul>	<ul style="list-style-type: none"> <li>○ 피해상황 파악</li> <li>○ 유관기관 비상연락 체계 유지</li> </ul>	<ul style="list-style-type: none"> <li>○ 구호물자 반출 준비</li> <li>○ 사고현장 임시 주거시설 준비 - 건국대 산학 협동관 설치 검토</li> </ul>	<ul style="list-style-type: none"> <li>○ 구호물자 반출 준비</li> <li>○ 사고현장 임시 주거시설 설치 - 건국대 산학 협동관 설치</li> </ul>
	재난현장 환경 정비반	<ul style="list-style-type: none"> <li>○ 사고상황 접수</li> </ul>	<ul style="list-style-type: none"> <li>○ 유관기관 비상연락 체계 유지</li> <li>○ 기동처리반 편성 - 3개반(상황, 대책, 지원) 9명 - 직영 환경 미화원 10명 - 폐기물 수거차량 2대</li> </ul>	<ul style="list-style-type: none"> <li>○ 기동처리반 현장 투입 여부 모니터링</li> </ul>	<ul style="list-style-type: none"> <li>○ 기동처리반 현장 투입</li> </ul>

구 분		초 동 대 응 [PART-1]			
시 간 전 개		상황-① H+ 00:00 ~00:05	상황-② H+ 00:05 ~ 00:15	상황-③ H+ 00:15 ~00:30	상황-④ H+ 00:30 ~ 00:45
		5월 19일 15:00 ~ 15:05	5월 19일 15:05 ~ 15:15	5월 19일 15:15 ~ 15:30	5월 19일 15:30 ~ 15:45
상 황		○ 건국대학교 병원 방화에 의한 화재 발생 - 건물 4층 41병동에서 화재 발생	○ 건국대학교 병원 건물4층 일부에서 4층 전층 으 로 화재 확산 - 건물 4층 건물 일부 파손 - 건물내 잔류 인원 (약 600여명 예상)	○ 건국대학교 병원 건물4층에서 건물 5층일부로 화재확산 - 건물 4층 다수 파손, 5층으로 화염 이동 - 건물내 잔류 인원 (약 250여명 예상)	○ 건국대학교 병원 건물5층일부에서 전층으로 화 재 확산 - 건물 4~5층 다수 파손 - 건물내 잔류 인원 (약 100여명 예상)
피 해			○ 대피( 300 명) 및 구조자( 50 명) ○ 인명피해 발생 - 중상 5명, 경상 45명 ※누적피해 : 사망 0명, 중상 5명, 경상 45명	○ 대피( 100명 ) 및 구조자( 50명) ○ 인명피해 발생 - 중상 20명, 경상 30명 ※누적피해 : 사망 0명, 중상 25명, 경상 75명	○ 대피( 50 명) 및 구조자( 20명) ○ 인명피해 발생 - 중상 10명, 경상 10명 ※누적피해 : 사망 0명, 중상 35명, 경상 85명
대 응	긴급 통신 지원 반	○ 사고상황 접수	○ 피해상황 파악 ○ 유관기관 비상연락 체계 유지 ○ 정보통신 지원장비 준비 - 전화 25대 - PC 30대, 프린터 10대	○ 재난현장 긴급 통신망 설치 요청(KT광진 지사) - 행정통신망 1회선, 인터넷 1회선 ○ 현장통합 지원본부 정보통신장비 설치 - 전화 15대, PC 10대, 프린터 5대 ○ 재난안전대책본부 정보통신장비 설치 - 전화 15대, PC 10대, 프린터 5대 ○ 긴급 통신장비 지원	○ 상황 모니터링
	시설 응급 복구 반	○ 사고상황 접수 - 구청 종합 상황실 및 건축과	○ 피해상황 파악 ○ 관련직원 비상소집 및 상황보고 ○ 사업장 확인 ○ 현장 상황 관리자 긴급출동 (건축과 및 도로과 직원 4명)	○ 담당자 현장파견(현장통합지원본부) - 피해사항 파악 및 분석 ○ 현장 상황 파악 및 긴급 복구반 연락 조치 ○ 응급 보유장비 동원 검토 (도로 보수반 차량 : 트럭 1대, 보수요원 및 직원 포함 : 11명)	○ 상황 모니터링 - 비상복구반별 조치 사항 점검 및 연락체 계 유지 ○ 현장 대기 및 협조 ○ 현장 지원가능한 민간 업체 및 군부대 장비 파악
	에너지 기능 복구 반	○ 사고상황 접수	○ 유관기관 상황 전파 - 예스코(주) 및 한국가스안전공사, 한국전력 공사 - 예스코(주)에 가스차단 요청 - 한국전력공사에 전력차단 요청	○ 상황실 설치 - 구청, 예스코(주), 한국가스안전공사 ○ 각 현장 상황실, 지휘소, 의료소등에 원활 한 에너지원 공급 - 비상발전기등 필요 장소에 공급	○ 상황 모니터링 ○ 각 현장 상황실, 지휘소, 의료소등에 원활 한 에너지원 공급 유지

구 분		초 동 대 응 [PART-1]			
시 간 전 개	상황-① H+ 00:00 ~00:05	상황-② H+ 00:05 ~ 00:15	상황-③ H+ 00:15 ~00:30	상황-④ H+ 00:30 ~ 00:45	
	5월 19일 15:00 ~ 15:05	5월 19일 15:05 ~ 15:15	5월 19일 15:15 ~ 15:30	5월 19일 15:30 ~ 15:45	
상 황	○ 건국대학교 병원 방화에 의한 화재 발생 - 건물 4층 41병동에서 화재 발생	○ 건국대학교 병원 건물4층 일부에서 4층 전층 으 로 화재 확산 - 건물 4층 건물 일부 파손 - 건물내 잔류 인원 (약 600여명 예상)	○ 건국대학교 병원 건물4층에서 건물 5층일부로 화재확산 - 건물 4층 다수 파손, 5층으로 화염 이동 - 건물내 잔류 인원 (약 250여명 예상)	○ 건국대학교 병원 건물5층일부에서 전층으로 화 재 확산 - 건물 4~5층 다수 파손 - 건물내 잔류 인원 (약 100여명 예상)	
피 해		○ 대피( 300 명) 및 구조자( 50 명) ○ 인명피해 발생 - 중상 5명, 경상 45명 ※누적피해 : 사망 0명, 중상 5명, 경상 45명	○ 대피( 100명 ) 및 구조자( 50명) ○ 인명피해 발생 - 중상 20명, 경상 30명 ※누적피해 : 사망 0명, 중상 25명, 경상 75명	○ 대피( 50 명) 및 구조자( 20명) ○ 인명피해 발생 - 중상 10명, 경상 10명 ※누적피해 : 사망 0명, 중상 35명, 경상 85명	
대 응	의료지원 및 방역반	○ 사고상황 접수	○ 다수 사상자 발생 대비 현장응급의료 체 계 점검 - 광진구 재난의료지원단(DMAT) 및 권역응급 의료센터(서울대학교병원)의 비상연락체계 점 검  *재난의료지원단(DMAT): 보건소장을 단장으 로 의사, 간호사, 구조사, 행정요원, 운전원 으로 구성  - 인근 응급의료기관(건국대학교병원, 혜민병 원)의 사상자 수용 능력표 작성을 위한 준비 및 점검  - 광진구소방서, 경찰서 등 유관기관 및 보건 의료 직능단체(의사회, 약사회) 비상시 협조 체계 확인  # 유관기관 : 서울시 보건의료정책과, 광진소 방서, 광진경찰서, 권역응급의료센터(서울대학교 병원), 지역응급의료센터(건국대학교병원, 혜 민병원) 등 # 보건의료단체 : 광진구의사회, 약사회 등	○ 현장 도착 하여 현장응급 의료소 설치 현장응급의료소 설치장소 선정 (현장응급의료소장(보건소장)이 소방서·경찰 서와 협의하여 장소선정)  # 현장응급의료소 : 건국대학교 병원 주차장 # 임시영안소 : 건국대 동물생명 과학관 - 동시에 현장응급의료소 설치를 위한 유관 기관 및 보건 의료단체에 협조 지원 요청 # 보건소, 지역응급의료기관(건국대학교병원, 혜민 병원)의 인력으로 구성된 광진구 재난의료지원단 (DMAT)현장응급의료소 현장 출동지시(본조17명)  # 권역응급의료센터(서울대학병원)재난의료지 원단(DMAT) 현장 출동요청(서울시 응급의료팀) # 광진경찰서에 구급차 등 이동 경로 확보 요청 # 의사회, 약사회 등 보건의료단체에 응급처치 # 소방서, 구청 유관부서(총무과, 자치행정과 등)에 텐트, 전기 등 기반시설(조명 등)등의 일반 물자 지원 요청(필요시) # 관내외 인근 응급의료기관(종합병원급)의 환자 수용분산 능력표 실시간 확인 및 작성	○ 현장응급의료소 기능별 4개반 및 임시영 안소 구성 # 현장응급의료소 반별로 재난의료지원단 (DMAT팀) 인원 배치 및 임무부여  # 현장응급의료소장(보건소장)지휘 아래 반별 기능별 운영  # 사상자는 중등로분류반에 의해 4종류로 긴급>응급>비응급> 사망(사망예상)으로 분류하여 응급처치반 및 임시영안소에 인계  # 응급처치반은 긴급한 순서에 의해 환자 응급처치후 이송반에 인계하여 작성된 병원별 환자분산수용능력표를 이용하여 환자를 의료기관에 후송하여 치료받도록 조치하고 비응급환자는 응급처치 후 귀가 조치  # 행정지원반(의료지원지원반 겸함)은 각종 의료자원 (의약품, 의료장비, 구급차, 의료인 력 등) 및 자원봉사자 등의 자원집결에 따 른 관리·배치하고 사상자 관련 각종 보고·통 계자료를 작성, 재난대책본부 등에 정보를 제공  # 임시영안소에 인계된 사망자 시신에 대해 신원확인 및 유족연결 후 유가족과 상의하 여 사망자를 처리
		○ 보건소내 의료인력 비상 소집	○ 보건소 구급차량 및 응급의료용품 준비 후 선착대 출동		



구 분		초 동 대 응 [PART-1]			
시 간 전 개		상황-① H+ 00:00 ~00:05	상황-② H+ 00:05 ~ 00:15	상황-③ H+ 00:15 ~00:30	상황-④ H+ 00:30 ~ 00:45
		5월 19일 15:00 ~ 15:05	5월 19일 15:05 ~ 15:15	5월 19일 15:15 ~ 15:30	5월 19일 15:30 ~ 15:45
상 황		○ 건국대학교 병원 방화에 의한 화재 발생 - 건물 4층 41병동에서 화재 발생	○ 건국대학교 병원 건물4층 일부에서 4층 전층 으 로 화재 확산 - 건물 4층 건물 일부 파손 - 건물내 잔류 인원 (약 600여명 예상)	○ 건국대학교 병원 건물4층에서 건물 5층일부로 화재확산 - 건물 4층 다수 파손, 5층으로 화염 이동 - 건물내 잔류 인원 (약 250여명 예상)	○ 건국대학교 병원 건물5층일부에서 전층으로 화 재 확산 - 건물 4~5층 다수 파손 - 건물내 잔류 인원 (약 100여명 예상)
피 해			○ 대피( 300 명) 및 구조자( 50 명) ○ 인명피해 발생 - 중상 5명, 경상 45명 ※누적피해 : 사망 0명, 중상 5명, 경상 45명	○ 대피( 100명 ) 및 구조자( 50명) ○ 인명피해 발생 - 중상 20명, 경상 30명 ※누적피해 : 사망 0명, 중상 25명, 경상 75명	○ 대피( 50 명) 및 구조자( 20명) ○ 인명피해 발생 - 중상 10명, 경상 10명 ※누적피해 : 사망 0명, 중상 35명, 경상 85명
대 응	행정지원 및 자원봉사반	○ 사고상황 접수	○ 행정지원체계 유지 - 인력, 장비(관용차량) 지원 대기 ○ 자원봉사 비상대응체계 발동 - 자체 비상근무조 및 긴급 투입 봉사단 연 락망 운영	○ 각 반별 행정지원 사항 파악 ○ 직원 비상소집 검토 ○ 자원봉사자 및 지역자율방재단 수요 파악	○ 현장 투입 가능한 자원봉사인력 및 지역 자율방재단 인력 확보
	사회질서 대외 협력반	○ 사고상황 접수	○ 기동타격대 및 교통경찰 현장출동 ○ 제1폴리스 라인 설치	○ 방화범 검거작전 실시 ○ 교통비상로 확보 및 현장주변 위험요소 제거 ○ 차량 및 인원통제 - 수색, 구급, 구조 활동에 지장주는 언론사 제1선 통제 ○ 통행불능 지역 및 돌발 범죄 우려지역 경 찰 배치	○ 민방위대원 비상소집 검토 ○ 서울경찰청 인력 증원 요청 검토(필요시) ○ 차량 및 인원 통제
	재난수습 홍 보 반	○ 사고상황 접수 - 사고현장 기록용 사진담당 현장 출동	○ 사고상황 확인 후 전파 및 홍보 - SNS등에 사고상황 전파 하여 사고 주변 지역 차량 및 통행 금지 협조 요청 - 지상파 및 지역방송국에 자막방송 요청	○ 대언론대응 현장 프레스 센터 설치 ○ 1차 보도자료(속보) 준비 : 정책홍보담당관 ○ 1차 언론브리핑 준비 - 광진구 지역재난안전대책본부 대변인 및 부대변인 지정 ○ 긴급구조 통제단 → 연락관 파견	○ 1차 보도자료배포 - 피해상황 및 화재확산 내용 보도 - 언론의 추측성 보도 자제 요청 ○ 1차 언론브리핑 실시 - 피해상황, 사고개요, 사고원인, 애도의 말 순으로 브리핑 실시
	수색,구조 구 급 반	○ 사고상황 접수 ○ 진압대, 구조대, 구급대 출동 ○ 긴급구조지원기관 통보 ○ 선착대 도착 및 현장 상황보고	○ 진압대 4층 화재 진압 및 건물내 잔류자 대피유도 ○ 구조대대 4층 인명구조 ○ 약식통제단 현장지휘소 설치 - 통제단 상황판단회의 실시 ○ 다수사상자 구급대응(임시응급의료소) - 중상 5명, 경상 45명 ○ 통제단 운영요원 비상 소집	○ 긴급구조통제단 지휘소 설치 - 건국대학교 설립자 동상 앞 - 광진구 긴급구조통제단장(소방서장) 현장 긴급구조 지휘 ○ 진압대 4~5층 화재진압 ○ 구조대 4~5층 인명검색 ○ 대피 및 인명구조 - 중상 10명, 경상 10명 ○ 구급대 중등도 분류 및 중상자 응급의료 소 이송	○ 광진구 긴급구조통제단장(소방서장) 현장 긴급구조 지휘 ○ 진압대 4~5층 화재진압 ○ 구조대 4~5층 인명검색 ○ 대피 및 인명구조 - 중상 10명, 경상 10명 ○ 구급대 중등도 분류 및 중상자 응급의료 소 이송

구 분		초 동 대 응 [PART-1]			
시 간 전 개		상황-① H+ 00:00 ~00:05	상황-② H+ 00:05 ~ 00:15	상황-③ H+ 00:15 ~00:30	상황-④ H+ 00:30 ~ 00:45
		5월 19일 15:00 ~ 15:05	5월 19일 15:05 ~ 15:15	5월 19일 15:15 ~ 15:30	5월 19일 15:30 ~ 15:45
상 황		○ 건국대학교 병원 방화에 의한 화재 발생 - 건물 4층 41병동에서 화재 발생	○ 건국대학교 병원 건물4층 일부에서 4층 전층 으 로 화재 확산 - 건물 4층 건물 일부 파손 - 건물내 잔류 인원 (약 600여명 예상)	○ 건국대학교 병원 건물4층에서 건물 5층일부로 화재확산 - 건물 4층 다수 파손, 5층으로 화염 이동 - 건물내 잔류 인원 (약 250여명 예상)	○ 건국대학교 병원 건물5층일부에서 전층으로 화 재 확산 - 건물 4~5층 다수 파손 - 건물내 잔류 인원 (약 100여명 예상)
피 해			○ 대피( 300 명) 및 구조자( 50 명) ○ 인명피해 발생 - 중상 5명, 경상 45명 ※누적피해 : 사망 0명, 중상 5명, 경상 45명	○ 대피( 100명 ) 및 구조자( 50명) ○ 인명피해 발생 - 중상 20명, 경상 30명 ※누적피해 : 사망 0명, 중상 25명, 경상 75명	○ 대피( 50 명) 및 구조자( 20명) ○ 인명피해 발생 - 중상 10명, 경상 10명 ※누적피해 : 사망 0명, 중상 35명, 경상 85명
대 응	물자관리 및 자원지원반	○ 사고상황 접수	○ 피해상황 파악 ○ 재난지원 현황 적정상태 유지 ○ 사고상황접수 후 구조복구장비 보유부서 및 민간업체 장비 현황 파악 및 전파	○ 장비 또는 자재적치소 설치 -건국대학교 상허문 옆 광장 설치 -장비 : 더블캡 6대 -자재 : 모래, 보도블럭 등 각종 보수 자재 ○ 적치구역안에 텐트 설치하여 직원 및 보 수 자재 관리 검토	○ 장비목록 및 자재 대장 작성 후 비치 ○ 민간 및 유관기관 장비 협조 검토
	교통대책반	○ 사고상황 접수	○ 피해상황 파악 ○ 교통대책상황실 운영 ○ 교통대책반 현장 출동 후 교통 통제 ○ 직원 비상소집 및 관내 유관기관 상황전파	○ 사고현장 주변 주정차 차량 처리 ○ 현장주변 우회도로 지정 후 차량 유도 ○ 치하철, 버스 교통대책 실시 - 운행시간 연장, 중차 등에 관한사항 논의	○ 사고현장 주변 주정차 차량 처리 ○ 현장주변 우회도로 지정 후 차량 유도 ○ 교통질서 안내를 위한 모범운전자 회원 배치
주요 쟁점		상황접수	상황전파 및 초기대응활동	인명구조 및 화재초기진화	인명구조 및 화재초기진화

# 통합시나리오(PART2- H+00:45~ H+03:00~)

구 분		상 황 대 응 [PART-2]																														
시 간 전 개	상황-⑤ H+ 00:45 ~ 01:00	상황-⑥ H+ 01:00 ~ 01:30	상황-⑦ H+ 01:30 ~03:00	상황-⑧ H+ 03:00 ~																												
	5월 19일 15:45 ~ 16:00	5월 19일 16:00 ~ 16:30	5월 19일 16:30 ~ 18:00	5월 19일 18:00 ~																												
상 황	<ul style="list-style-type: none"> <li>○ 건국대학교 병원 건물5층에서 6층으로 화재 확산 시작</li> <li>- 건물 4~5층 다수 파손, 6층 화재 시작</li> <li>- 건물내 잔류 인원 (30여명 예상)</li> </ul>	<ul style="list-style-type: none"> <li>○ 건국대학교 병원 건물6층 일부에서 6층 전역으로 화재 확산</li> <li>- 건물 4~6층 다수 파손,</li> <li>- 건물내 잔류 인원 (15여명 예상)</li> </ul>	<ul style="list-style-type: none"> <li>○ 건국대학교 병원 건물4-5층 화재 진압, 6층 일부에서만 화재 상태</li> </ul>	<ul style="list-style-type: none"> <li>○ 건국대학교 병원 화재 진압 완료</li> <li>○ 실종자 수색 및 구조</li> </ul>																												
피 해	<ul style="list-style-type: none"> <li>○ 대피( 5명 ) 및 구조자( 10명 )</li> <li>○ 인명피해 발생</li> <li>- 사망 5명 중상 5명</li> <li>※누적피해 : 사망 5명, 중상 40명, 경상 85명</li> </ul>	<ul style="list-style-type: none"> <li>○ 대피( 5명 ) 및 구조자( 10명 )</li> <li>○ 인명피해 발생</li> <li>- 사망 10명</li> <li>※누적피해 : 사망 15명, 중상 40명, 경상 85명</li> </ul>	<ul style="list-style-type: none"> <li>○ 인명피해 발생</li> <li>- 중상자 사망 10명</li> <li>※누적피해 : 사망 25명, 중상 30명, 경상 85명</li> </ul>	<ul style="list-style-type: none"> <li>○ 인명피해 발생</li> <li>- 중상자 사망 10명</li> <li>※누적피해 : 사망 35명, 중상 20명, 경상 85명</li> </ul>																												
대 응	<ul style="list-style-type: none"> <li>○ 1차 상황보고</li> <li>- 화재 확산 진행 상황 및 피해현황</li> <li>: 구 →시상황실 →중앙(국민안전처)</li> </ul> <table border="1"> <tr> <td rowspan="3">부상자 현황</td> <td>사망</td> <td>5</td> </tr> <tr> <td>중상</td> <td>40</td> </tr> <tr> <td>경상</td> <td>85</td> </tr> </table> <ul style="list-style-type: none"> <li>○ 사망자 및 부상자 인적사항 파악</li> <li>- 경찰 협조 요청</li> </ul>	부상자 현황	사망	5	중상	40	경상	85	<ul style="list-style-type: none"> <li>○ 2차 상황보고</li> <li>- 화재 확산 진행 상황 및 피해현황</li> <li>: 구 →시상황실 →중앙(국민안전처)</li> </ul> <table border="1"> <tr> <td rowspan="3">부상자 현황</td> <td>사망</td> <td>15</td> </tr> <tr> <td>중상</td> <td>40</td> </tr> <tr> <td>경상</td> <td>85</td> </tr> </table> <ul style="list-style-type: none"> <li>○ 사망자 및 부상자 인적사항 파악</li> <li>- 경찰 협조 요청</li> </ul>	부상자 현황	사망	15	중상	40	경상	85	<ul style="list-style-type: none"> <li>○ 3차 상황보고</li> <li>- 화재 확산 진행 상황 및 피해현황</li> <li>: 구 →시상황실 →중앙(국민안전처)</li> </ul> <table border="1"> <tr> <td rowspan="3">부상자 현황</td> <td>사망</td> <td>25</td> </tr> <tr> <td>중상</td> <td>30</td> </tr> <tr> <td>경상</td> <td>85</td> </tr> </table> <ul style="list-style-type: none"> <li>○ 사망자 및 부상자 인적사항 파악</li> <li>- 경찰 협조 요청</li> </ul>	부상자 현황	사망	25	중상	30	경상	85	<ul style="list-style-type: none"> <li>○ 4차 상황보고</li> <li>- 화재 확산 진행 상황 및 피해현황</li> <li>: 구 →시상황실 →중앙(국민안전처)</li> </ul> <table border="1"> <tr> <td rowspan="3">부상자 현황</td> <td>사망</td> <td>35</td> </tr> <tr> <td>중상</td> <td>20</td> </tr> <tr> <td>경상</td> <td>85</td> </tr> </table> <ul style="list-style-type: none"> <li>○ 사망자 및 부상자 인적사항 파악</li> <li>- 경찰 협조 요청</li> </ul>	부상자 현황	사망	35	중상	20	경상	85
	부상자 현황		사망	5																												
			중상	40																												
경상		85																														
부상자 현황	사망	15																														
	중상	40																														
	경상	85																														
부상자 현황	사망	25																														
	중상	30																														
	경상	85																														
부상자 현황	사망	35																														
	중상	20																														
	경상	85																														
<ul style="list-style-type: none"> <li>○ 병원 및 임시 주거시설로 유가족 등 안내</li> <li>○ 사고현장 임시 주거시설구호물자 지원소 설치</li> <li>- 건국대 산학 협동관 내부에 설치</li> </ul>	<ul style="list-style-type: none"> <li>○ 병원 및 임시 주거시설로 유가족 등 안내</li> <li>○ 구호물자 지원</li> <li>- 응급구호물품(구청비치)</li> <li>- 대한적십자사 협조</li> <li>○ 사망자 병원별 직원 배치 및 각종 현황 파악</li> </ul>	<ul style="list-style-type: none"> <li>○ 임시주거시설 현장 지원</li> <li>- 직원, 자원봉사자 배치하여 유가족에게 생 활편의 1:1 지원</li> <li>- 구호물자 지원</li> <li>- 대한적십자사 급식차 협조 요청</li> <li>○ 사망자 병원별 직원 배치 및 각종 현황 파악</li> </ul>	<ul style="list-style-type: none"> <li>○ 사망자 병원별 직원 배치 및 각종 현황 파악</li> <li>○ 사상자, 실종자 중 복치 대상자 인적사항 파악</li> <li>- 수급자 유가족에게 장제비 지원 등 안내</li> <li>- 긴급복지지원 대상 여부 검토</li> <li>- 사회복지공동모금회 연계</li> <li>○ 재해구호기금 지원 요청</li> <li>○ 기부금 및 기부품 모집 지원 관리</li> </ul>																													
<ul style="list-style-type: none"> <li>○ 사고현장 주변 환경정비 실시</li> <li>- 화재건물 주변에 현장 수습에 지장을 초래하는 잔재물등을 수거</li> </ul>	<ul style="list-style-type: none"> <li>○ 사고현장 주변 환경정비 실시</li> <li>- 화재건물 주변에 현장 수습에 지장을 초래하는 잔재물등을 수거</li> </ul>	<ul style="list-style-type: none"> <li>○ 사고현장 주변 환경정비 실시</li> <li>- 화재건물 주변에 현장 수습에 지장을 초래하는 잔재물등을 수거</li> </ul>	<ul style="list-style-type: none"> <li>○ 사고현장 주변 환경정비 실시</li> <li>- 화재건물 주변에 현장 수습에 지장을 초래하는 잔재물등을 수거</li> </ul>																													

구 분		상 황 대 응 [PART-2]			
시 간 전 개	상황-⑤ H+ 00:45 ~ 01:00	상황-⑥ H+ 01:00 ~ 01:30	상황-⑦ H+ 01:30 ~03:00	상황-⑧ H+ 03:00 ~	
	5월 19일 15:45 ~ 16:00	5월 19일 16:00 ~ 16:30	5월 19일 16:30 ~ 18:00	5월 19일 18:00 ~	
상 황	<ul style="list-style-type: none"> <li>○ 건국대학교 병원 건물5층에서 6층으로 화재 확산 시작</li> <li>- 건물 4~5층 다수 파손, 6층 화재 시작</li> <li>- 건물내 잔류 인원 (30여명 예상)</li> </ul>	<ul style="list-style-type: none"> <li>○ 건국대학교 병원 건물6층 일부에서 6층 전역으로 화재 확산</li> <li>- 건물 4~6층 다수 파손,</li> <li>- 건물내 잔류 인원 (15여명 예상)</li> </ul>	<ul style="list-style-type: none"> <li>○ 건국대학교 병원 건물4-5층 화재 진압, 6층 일부에서만 화재 상태</li> </ul>	<ul style="list-style-type: none"> <li>○ 건국대학교 병원 화재 진압 완료</li> <li>○ 실종자 수색 및 구조</li> </ul>	
피 해	<ul style="list-style-type: none"> <li>○ 대피( 5명 ) 및 구조자( 10명 )</li> <li>○ 인명피해 발생</li> <li>- 사망 5명 중상 5명</li> <li>※누적피해 : 사망 5명, 중상 40명, 경상 85명</li> </ul>	<ul style="list-style-type: none"> <li>○ 대피( 5명 ) 및 구조자( 10명 )</li> <li>○ 인명피해 발생</li> <li>- 사망 10명</li> <li>※누적피해 : 사망 15명, 중상 40명, 경상 85명</li> </ul>	<ul style="list-style-type: none"> <li>○ 인명피해 발생</li> <li>- 중상자 사망 10명</li> <li>※누적피해 : 사망 25명, 중상 30명, 경상 85명</li> </ul>	<ul style="list-style-type: none"> <li>○ 인명피해 발생</li> <li>- 중상자 사망 10명</li> <li>※누적피해 : 사망 35명, 중상 20명, 경상 85명</li> </ul>	
대 응	긴급 통신 지원 반	<ul style="list-style-type: none"> <li>○ 상황 모니터링</li> <li>○ 추가로 설치되는 각 상황실, 지휘소등에 통신설비 설치</li> </ul>	<ul style="list-style-type: none"> <li>○ 상황 모니터링</li> <li>○ 추가로 설치되는 각 상황실, 지휘소등에 통신설비 설치</li> </ul>	<ul style="list-style-type: none"> <li>○ 상황 모니터링</li> <li>○ 사고현장 임시주거시설에 긴급통신설비 구축</li> <li>- 전화 : 5대</li> <li>PC : 10대</li> <li>무선인터넷설비 설치</li> </ul>	<ul style="list-style-type: none"> <li>○ 상황 모니터링(긴급통신망 구축 완료)</li> </ul>
	시설 응급 복구 반	<ul style="list-style-type: none"> <li>○ 상황 모니터링</li> <li>- 비상복구반별 조치 사항 점검 및 연락 체계 유지</li> <li>○ 현장 대기 및 협조</li> </ul>	<ul style="list-style-type: none"> <li>○ 상황 모니터링</li> <li>○ 현장 대기 및 협조</li> </ul>	<ul style="list-style-type: none"> <li>○ 상황 모니터링</li> <li>- 비상복구반별 조치 사항 점검 및 연락 체계 유지</li> </ul>	<ul style="list-style-type: none"> <li>○ 상황 모니터링</li> <li>○ 사고조사반 구성준비</li> </ul>
	에너지 기능 복구 반	<ul style="list-style-type: none"> <li>○ 상황 모니터링</li> <li>○ 각 현장 상황실, 지휘소, 의료소등에 원활한 에너지원 공급 유지</li> <li>○ 사고현장 주변 가스,전기,유류 시설 피해 사항 확인 ( 유선,방문)</li> </ul>	<ul style="list-style-type: none"> <li>○ 상황 모니터링</li> <li>○ 각 현장 상황실, 지휘소, 의료소등에 원활한 에너지원 공급 유지</li> </ul>	<ul style="list-style-type: none"> <li>○ 상황 모니터링</li> </ul>	<ul style="list-style-type: none"> <li>○ 상황 모니터링</li> </ul>



구 분		상 황 대 응 [PART-2]			
시 간 전 개		상황-⑤ H+ 00:45 ~ 01:00	상황-⑥ H+ 01:00 ~ 01:30	상황-⑦ H+ 01:30 ~03:00	상황-⑧ H+ 03:00 ~
		5월 19일 15:45 ~ 16:00	5월 19일 16:00 ~ 16:30	5월 19일 16:30 ~ 18:00	5월 19일 18:00 ~
상 황		○ 건국대학교 병원 건물5층에서 6층으로 화재 확산 시작 - 건물 4~5층 다수 파손, 6층 화재 시작 - 건물내 잔류 인원 (30여명 예상)	○ 건국대학교 병원 건물6층 일부에서 6층 전역으로 화재 확산 - 건물 4~6층 다수 파손, - 건물내 잔류 인원 (15여명 예상)	○ 건국대학교 병원 건물4-5층 화재 진압, 6층 일부에서만 화재 상태	○ 건국대학교 병원 화재 진압 완료 ○ 실종자 수색 및 구조
피 해		○ 대피( 5명 ) 및 구조자( 10명 ) ○ 인명피해 발생 - 사망 5명 중상 5명 ※누적피해 : 사망 5명, 중상 40명, 경상 85명	○ 대피( 5명 ) 및 구조자( 10명 ) ○ 인명피해 발생 - 사망 10명 ※누적피해 : 사망 15명, 중상 40명, 경상 85명	○ 인명피해 발생 - 중상자 사망 10명 ※누적피해 : 사망 25명, 중상 30명, 경상 85명	○ 인명피해 발생 - 중상자 사망 10명 ※누적피해 : 사망 35명, 중상 20명, 경상 85명
대 응	의료지원 및 방역반	○ 현장응급의료소 계속 운영 ○ 병원 후송된 중·경상자 관리 - 병원별 담당직원 배치 및 환자 경과 진행상황 등을 수시 보고	○ 현장응급의료소 계속 운영 ○ 병원 후송된 중·경상자 관리 ○ 환자 중증도 분류 ○ 응급처치 및 의료기관 이송 ○ 임시영안소 운영 ○ 중경상자 등 조치상황 보고	○ 현장응급의료소 계속 운영 ○ 병원 후송된 중·경상자 관리 ○ 환자 중증도 분류 ○ 응급처치 및 의료기관 이송 ○ 임시영안소 운영 ○ 중경상자 등 조치상황 보고 ○ 중사자 사망10명 ⇒ 임시영안소 안치	○ 현장응급의료소 계속 운영 ○ 병원 후송된 중·경상자 관리 ○ 환자 중증도 분류 ○ 응급처치 및 의료기관 이송 ○ 임시영안소 운영 ○ 중경상자 등 조치상황 보고 ○ 중사자 사망10명 ⇒ 임시영안소 안치
	행정지원 및 자원봉사반	○ 자원봉사자 현장 배치 전 교육 실시 - 자원봉사인력 투입 전 안전교육 및 언론 대응 등 기타 재난관련 교육 실시.	○ 자원봉사 연계 가능 인력 확보 ○ 자원봉사자 현장 배치 및 활동 - 임시주거시설 설치시 봉사자 우선 배치 - 구호 물품 배부	○ 자원봉사 연계 가능 인력 확보 ○ 자원봉사자 현장 배치 및 활동 - 실무반에서 자원봉사자들 할 수 있는 임무 요청 시 자원봉사 인력 투입	○ 자원봉사 연계 가능 인력 확보 ○ 자원봉사자 현장 배치 및 활동 - 실무반에서 자원봉사자들 할 수 임무 요청 시 자원봉사 인력 투입
	사회질서 대외협력반	○ 차량 및 인원통제	○ 차량 및 인원통제 ○ 2차 폴리스라인 설정 ○ 추가 치안 활동 강화 - 피해현장 정도 등 범죄예방 활동 강화	○ 차량 및 인원통제 ○ 3차 폴리스라인 설정 ○ 추가 치안 활동 강화 - 피해현장 정도 등 범죄예방 활동 강화	○ 차량 및 인원통제 ○ 추가 치안 활동 강화 - 피해현장 정도 등 범죄예방 활동 강화

구 분		상 황 대 응 [PART-2]			
시 간 전 개		상황-⑤ H+ 00:45 ~ 01:00	상황-⑥ H+ 01:00 ~ 01:30	상황-⑦ H+ 01:30 ~03:00	상황-⑧ H+ 03:00 ~
		5월 19일 15:45 ~ 16:00	5월 19일 16:00 ~ 16:30	5월 19일 16:30 ~ 18:00	5월 19일 18:00 ~
상 황		○ 건국대학교 병원 건물5층에서 6층으로 화재 확산 시작 - 건물 4~5층 다수 파손, 6층 화재 시작 - 건물내 잔류 인원 (30여명 예상)	○ 건국대학교 병원 건물6층 일부에서 6층 전역으로 화재 확산 - 건물 4~6층 다수 파손, - 건물내 잔류 인원 (15여명 예상)	○ 건국대학교 병원 건물4-5층 화재 진압, 6층 일부에서만 화재 상태	○ 건국대학교 병원 화재 진압 완료 ○ 실종자 수색 및 구조
피 해		○ 대피( 5명 ) 및 구조자( 10명 ) ○ 인명피해 발생 - 사망 5명 중상 5명 ※누적피해 : 사망 5명, 중상 40명, 경상 85명	○ 대피( 5명 ) 및 구조자( 10명 ) ○ 인명피해 발생 - 사망 10명 ※누적피해 : 사망 15명, 중상 40명, 경상 85명	○ 인명피해 발생 - 중상자 사망 10명 ※누적피해 : 사망 25명, 중상 30명, 경상 85명	○ 인명피해 발생 - 중상자 사망 10명 ※누적피해 : 사망 35명, 중상 20명, 경상 85명
대 응	재난수습 홍보반	○ 2차 보도자료 배포 및 2차 언론브리핑 준비 - 피해상황 및 화재확산 내용 - 현장 및 교통통제 상황 홍보	○ 2차보도자료 배포 및 2차 언론브리핑 실시	○ 3차보도자료 배포 준비 및 3차언론브리핑 준비 - 피해상황 및 화재확산 내용 - 긴급구조물품 지원등 보도 안내	○ 3차보도자료 배포 및 3차언론 브리핑 실시 ○ 언론 과대보고 등 오보 정정 요청
	수색,구조, 구급반	○ 광진구 긴급구조통제단장(소방서장) 현장 긴급구조 지휘 ○ 진압대 4~6층 화재진압 ○ 구조대 4~6층 인명검색 - 인명구조(중상 5명, 사망 5명) ○ 임시영안실 사망자 5명 인계 ○ 구급대 중등도 분류 및 중상자 응급의료 소 이송	○ 광진구 긴급구조통제단장(소방서장) 현장 긴급구조 지휘 ○ 진압대 4~6층 화재진압 ○ 구조대 4~6층 인명검색 - 인명구조(사망 10명) ○ 임시영안실 사망자 10명 인계	○ 광진구 긴급구조통제단장(소방서장) 현장 긴급구조 지휘 ○ 진압대 4~5층 화재 진압 완료 ○ 진압대 6층 일부 화재 진압 ○ 구조대 4~6층 인명검색	○ 광진구 긴급구조통제단장(소방서장) 현장 긴급구조 지휘 ○ 진압대 4~6층 전층 잔불정리 및 화재 진압 완료 ○ 구조대 4~6층 인명검색
	물자관리 및 자원지원반	○ 상황 모니터링 후 추가 필요자원 응원 요청 - 통합자원시스템을 활용하여 인접지역의 필요 물품 검색	○ 상황현장에 필요한 기술자 인력 조사 파악 ○ 시설물 파손자재 조사 파악	○ 시설물 보수 자재 관리반 담당자 지정 배치	○ 상황 모니터링
	교통대책반	○ 사고현장 주변 주정차 차량 처리 ○ 현장주변 우회도로 지정 후 차량 유도	○ 사고현장 주변 주정차 차량 처리 ○ 현장주변 우회도로 지정 후 차량 유도	○ 사고현장 주변 주정차 차량 처리 ○ 현장주변 우회도로 지정 후 차량 유도	○ 사고현장 주변 주정차 차량 처리 ○ 현장주변 우회도로 지정 후 차량 유도
주요 쟁점		인명구조 및 화재진압	인명구조 및 화재진압	인명구조 및 화재진압	실종자 수색구조 및 신원파악
상황조치 역량					

구 분		상 황 대 응 [PART-3]																	
시 간 전 개	상황-㉓ H+ 1일	상황-㉔ H+ 2일	상황-㉕ H+ 3일																
	5월 20일 15:00	5월 21일 15:00	5월 22일 15:00																
상 황	○ 실종자 수색 및 구조	○ 최종실종자 수습 ○ 재난상황 종료/복구	○ 재난상황 종료/복구																
피 해	○ 인명피해 발생 - 중상자 사망 5명 ※누적피해 : 사망 40명, 중상 15명, 경상 85명	○ 인명피해 발생 - 중상자 사망 5명 ※누적피해 : 사망 45명, 중상 10명, 경상 85명																	
대 응	상황관리 총괄반 <ul style="list-style-type: none"> <li>○ 5차 상황보고 -피해현황 : 구 →시상황실 →중앙(국민안전처)</li> </ul> <table border="1" data-bbox="403 718 795 853"> <tr> <td rowspan="3">부상자 현황</td> <td>사망</td> <td>40</td> </tr> <tr> <td>중상</td> <td>15</td> </tr> <tr> <td>경상</td> <td>85</td> </tr> </table> <ul style="list-style-type: none"> <li>○ 사망자 및 부상자 인적사항 파악 - 경찰 협조 요청</li> </ul>	부상자 현황	사망	40	중상	15	경상	85	최종보고 -피해현황 : 구 →시상황실 →중앙(국민안전처) ○ 특별재난지역선포 건의 <table border="1" data-bbox="840 742 1232 877"> <tr> <td rowspan="3">부상자 현황</td> <td>사망</td> <td>45</td> </tr> <tr> <td>중상</td> <td>10</td> </tr> <tr> <td>경상</td> <td>85</td> </tr> </table> <ul style="list-style-type: none"> <li>○ 재난관리기금 활용 방안 협의</li> <li>○ 각 실무반에게 피해상황 및 조치결과 최종 보고 지시</li> </ul>	부상자 현황	사망	45	중상	10	경상	85	광진구 재난안전대책본부 해산 - 사고수습본부 지속 ○ 현장통합지휘소 해산 ○ 사후 수습대책 보고 - 인명피해 지원, 복구대책에 따른 재정 지원 등 ○ 각 실무반의 최종보고 확인		
	부상자 현황		사망	40															
			중상	15															
경상		85																	
부상자 현황	사망	45																	
	중상	10																	
	경상	85																	
긴급생활 안정지원반 <ul style="list-style-type: none"> <li>○ 사망자 병안별 직원 배치 및 각종 현황 최종 파악</li> <li>○ 사상자, 실종자 중 복지 대상자 인적사항 파악 - 수급자 유가족에게 장제비 지원 등 안내 - 긴급복지지원 대상 여부 검토 - 사회복지공동모금회 연계</li> <li>○ 기부금 및 기부품 모집 지원 관리</li> <li>○ 합동 분향소 설치 협의</li> </ul>	○ 기부금 및 기부품 모집 지원 관리	○ 상황 종료 ○ 재난안전대책본부에 최종보고																	
재난현장 환경 정비반 <ul style="list-style-type: none"> <li>○ 화재건물 주변 잔재물 수거 및 환경정비</li> <li>○ 폐기를 수거차량 투입</li> </ul>	○ 화재건물 주변 잔재물 수거 및 환경정비	○ 상황 종료 ○ 재난안전대책본부에 최종보고																	

구 분		상 황 대 응 [PART-3]			
시 간 전 개	상황-㉓ H+ 1일	상황-㉔ H+ 2일	상황-㉕ H+ 3일		
	5월 20일 15:00	5월 21일 15:00	5월 22일 15:00		
상 황	○ 실종자 수색 및 구조	○ 최종실종자 수습 ○ 재난상황 종료/복구	○ 재난상황 종료/복구		
피 해	○ 인명피해 발생 - 중상자 사망 5명 ※누적피해 : 사망 40명, 중상 15명, 경상 85명	○ 인명피해 발생 - 중상자 사망 5명 ※누적피해 : 사망 45명, 중상 10명, 경상 85명			
대 응	긴급 통신 지원 반	○ 통신망 비상체제 유지	○ 통신망 비상체제 유지	○ 상황 종료 ○ 재난안전대책본부에 최종보고	
	시설 응급 복구 반	○ 사고조사반 현장 투입 - 안전점검 및 사고원인 분석 (민간전문가, 유관기관 지원)	○ 건축물의 사고원인 분석 및 대책 수립 협조 및 지원 ○ 사고원인 분석 전문가 집단 구성	○ 상황 종료 ○ 재난안전대책본부에 최종보고	
	에너지 기능 복구 반	○ 한국가스안전공사 사고 조사반 투입 - 피해상황 및 사고 경위 조사	○ 도시가스 및 전력등 필수 에너지 공급 시설의 파손부위 파악 및 복구작업 실시 ○ 복구완료까지 안전관리 강화 - 사고현장 및 인근지역까지 가스누출검사	○ 상황 종료 ○ 재난안전대책본부에 최종보고	
	의료지원 및 방역 반	○ 현장응급의료소 지속 운영 ○ 재난현장 방역활동 실시 ○ 중상자 5명 ⇒ 임시영안소 인치	○ 보건소내 응급 의료소 임시캠프구 설치 - 추가 사상자에 대한 접수 및 사상자 명단 제출 ○ 중상자 5명 ⇒ 임시영안소 인치 ○ 재난현장 방역 활동 지속 실시	○ 상황 종료 ○ 현장응급의료소 해산 ○ 재난안전대책본부에 최종보고 ○ 재난현장 방역 활동 지속 실시	-
	행정지원 및 자원봉사반	○ 긴급생활 안정지원반 인원 보충 ○ 자원봉사 연계 가능 인력 확보 ○ 자원봉사자 현장 배치 및 활동 - 실무반에서 자원봉사자들 할 수 임무 요청 시 자원봉사 인력 투입	○ 자원봉사 연계 가능 인력 확보 ○ 자원봉사자 현장 배치 및 활동 - 실무반에서 자원봉사자들 할 수 임무 요청 시 자원봉사 인력 투입	○ 상황 종료 ○ 재난안전대책본부에 최종보고 ○ 자원봉사자, 자원동원 민간업체, 유관기관등에 감사서한문 작성	

구 분		상 황 대 응 [PART-3]			
시 간 전 개	상황-㉓ H+ 1일	상황-㉔ H+ 2일	상황-㉕ H+ 3일		
	5월 20일 15:00	5월 21일 15:00	5월 22일 15:00		
상 황	○ 실종자 수색 및 구조	○ 최종실종자 수색 ○ 재난상황 종료/복구	○ 재난상황 종료/복구		
피 해	○ 인명피해 발생 - 중상자 사망 5명 ※누적피해 : 사망 40명, 중상 15명, 경상 85명	○ 인명피해 발생 - 중상자 사망 5명 ※누적피해 : 사망 45명, 중상 10명, 경상 85명			
대 응	사회질서 대외협력반	○ 차량 및 인원통제 ○ 추가 치안 활동 강화 - 피해현장 정도 등 범죄예방 활동 강화 ○ 민방위 인력동원 복구 작업 참여	○ 차량 및 인원통제 ○ 추가 치안 활동 강화 - 피해현장 정도 등 범죄예방 활동 강화	○ 상황 종료 ○ 재난안전대책본부에 최종보고	
	재난수습 홍보반	○ 4차보도자료 배포 - 자원봉사활동(미담) 홍보	○ 최종 언론 브리핑 실시 - 최종 인적, 물적 피해내역에 관한 사항 - 추후 유가족 보상 및 지원에 관한 사항	○ 상황 종료 ○ 재난안전대책본부에 최종보고	
	수색,구조, 구급반	○ 광진구 긴급구조통제단장(소방서장) 현장 긴급구조 지휘 ○ 구조대 4~6층 인명검색	○ 최종 실종자 수색	○ 상황 종료 ○ 재난안전대책본부에 최종보고	
	물자관리 및 자원지원반	○ 복구 장비 연락처 정비 ○ 민간업체 및 군부대 장비 동원 (민간업체 : 민우중기) ○ 도로 복구반 운영 ○ 복구 장비 추가지원 요청 - 자원공동활용시스템 활용	○ 시설물 및 건축물 복구 위한 장비 및 인 력 배치 ○ 현장통합 지휘소에 장비 및 자재 사용 최 종 통보	○ 상황 종료 ○ 재난안전대책본부에 최종보고	
	교통대책반	○ 상황 모니터링	○ 상황 모니터링	○ 상황 종료 ○ 재난안전대책본부에 최종보고 ○ 교통대책상황실 해산	
주요 쟁점	실종자수색 및 신원파악	실종자수색, 사고원인조사 및 복구대책	사고원인조사 및 복구대책		
상황조치 역량					

## 2. 유관기관별 시나리오

구 분		초 동 대 응 [PART-1]			
시 간 전 개		상황-① H+ 00:00 ~00:05	상황-② H+ 00:05 ~ 00:15	상황-③ H+ 00:15 ~00:30	상황-④ H+ 00:30 ~ 00:45
		5월 19일 15:00 ~ 15:05	5월 19일 15:05 ~ 15:15	5월 19일 15:15 ~ 15:30	5월 19일 15:30 ~ 15:45
상 황		<ul style="list-style-type: none"> <li>○ 건국대학교 병원 방화에 의한 화재 발생</li> <li>- 건물 4층 41병동에서 화재 발생</li> </ul>	<ul style="list-style-type: none"> <li>○ 건국대학교 병원 건물4층 일부에서 4층 전층 으 로 화재 확산</li> <li>- 건물 4층 건물 일부 파손</li> <li>- 건물내 잔류 인원 (약 600여명 예상)</li> </ul>	<ul style="list-style-type: none"> <li>○ 건국대학교 병원 건물4층에서 건물 5층일부로 화재확산</li> <li>- 건물 4층 다수 파손, 5층으로 화염 이동</li> <li>- 건물내 잔류 인원 (약 250여명 예상)</li> </ul>	<ul style="list-style-type: none"> <li>○ 건국대학교 병원 건물5층일부에서 전층으로 화 재 확산</li> <li>- 건물 4~5층 다수 파손</li> <li>- 건물내 잔류 인원 (약 100여명 예상)</li> </ul>
피 해			<ul style="list-style-type: none"> <li>○ 대피( 300 명) 및 구조자( 50 명)</li> <li>○ 인명피해 발생</li> <li>- 중상 5명, 경상 45명</li> <li>※누적피해 : 사망 0명, 중상 5명, 경상 45명</li> </ul>	<ul style="list-style-type: none"> <li>○ 대피( 100명 ) 및 구조자( 50명)</li> <li>○ 인명피해 발생</li> <li>- 중상 20명, 경상 30명</li> <li>※누적피해 : 사망 0명, 중상 25명, 경상 75명</li> </ul>	<ul style="list-style-type: none"> <li>○ 대피( 50 명) 및 구조자( 20명)</li> <li>○ 인명피해 발생</li> <li>- 중상 10명, 경상 10명</li> <li>※누적피해 : 사망 0명, 중상 35명, 경상 85명</li> </ul>
대 응	한국전력공사 성동지사	<ul style="list-style-type: none"> <li>○ 정확한 피해상황 파악 및 전력시설에 의 한 2차 폭발사고 가능성 주시</li> <li>○ 전력설비 복구를 위한 비상근무 가능인원 파악 및 소집 시행</li> </ul>	<ul style="list-style-type: none"> <li>○ 상황모니터링 및 전력시설에 의한 2차 폭 발사고 가능성 주시</li> <li>○ 전력설비 복구를 위한 비상근무 가능인원 파악 및 소집 시행</li> <li>○ 긴급복구 인력 및 차량 현장 출동</li> </ul>	<ul style="list-style-type: none"> <li>○ 상황모니터링 및 전력시설에 의한 2차 폭발사고 가능성 주시</li> <li>○ 전력설비 복구를 위한 비상근무 가능인원 파악 및 소집 시행</li> <li>○ 긴급복구 인력 및 차량 현장 이동</li> <li>○ 전력시설의 화기 접촉으로 인한 2차 폭발 피해를 방지하기 위해 전력공급 차단 시행</li> <li>○ 비상발전차 가동 사전 준비</li> </ul>	<ul style="list-style-type: none"> <li>○ 상황모니터링 및 전력시설에 의한 2차 폭발사고 가능성 주시</li> <li>○ DC 전환등(아웃라이트) 및 소형 비상발전 기 투입 지원</li> </ul>
	한국전기안전공사 서울동부지사	<ul style="list-style-type: none"> <li>○ 상황접수</li> <li>○ 전기안전공사 내부 상황전파</li> </ul>	<ul style="list-style-type: none"> <li>○ 비상근무조 소집</li> </ul>	<ul style="list-style-type: none"> <li>○ 재난대책본부 운용</li> </ul>	<ul style="list-style-type: none"> <li>○ 비상근무조 현장 출동</li> </ul>
	한국가스안전공사 서울동부지사	<ul style="list-style-type: none"> <li>○ 사고상황신고 접수</li> </ul>	<ul style="list-style-type: none"> <li>○ 사고상황전파</li> <li>- 사고유형과 형태 확인</li> <li>- 공급자(에스코) 긴급차단 조치 요청</li> <li>- 사고조사반 출동 통보</li> <li>- 지사장 유선,구두 보고</li> <li>- 본사 상황실 보고(중대사고)</li> </ul>	<ul style="list-style-type: none"> <li>○ 사고 가스공급차단 및 현장 통제</li> <li>- 화재확산 저지</li> <li>- 메인밸브 등 차단상태 확인점검</li> <li>○ 사고 현장상황 확인 및 상황보고</li> <li>○ 재난상황 상급기관 보고</li> <li>- 본사 상황실 사고발생 보고</li> <li>○ 재난상황 비상근무체계 전환</li> </ul>	<ul style="list-style-type: none"> <li>○ 사고 현장 차단밸브 주변 통제, 기술지원</li> <li>○ 지자체 재난안전대책본부 연락관 파견</li> <li>○ 공사 지역사고대책본부 구성</li> </ul>
	동부수도사업소	<ul style="list-style-type: none"> <li>○ 상황 접수 및 전파</li> <li>- 긴급복구업체 및 직원 비상연락망 가동</li> <li>- 사업소장 및 상수도사업본부 보고</li> <li>- 유관기관 협의</li> </ul>	<ul style="list-style-type: none"> <li>○ 긴급복구업체 현장 출동</li> <li>○ 직반장, 지역담당, 복구담당 재난현장 출동</li> </ul>	<ul style="list-style-type: none"> <li>○ 아리수물병(5,000병) 지원 및 급수차 (2.5톤) 재난 현장 출동</li> </ul>	<ul style="list-style-type: none"> <li>○ 인근 수도사업소(강남,동부) 급수차 지원(대기) 협조 요청</li> <li>○ 영등포정수장 아리수 물병(20,000병) 추가지원 협조 요청</li> </ul>

구 분		초 동 대 응 [PART-1]			
시 간 전 개		상황-① H+ 00:00 ~00:05	상황-② H+ 00:05 ~ 00:15	상황-③ H+ 00:15 ~00:30	상황-④ H+ 00:30 ~ 00:45
		5월 19일 15:00 ~ 15:05	5월 19일 15:05 ~ 15:15	5월 19일 15:15 ~ 15:30	5월 19일 15:30 ~ 15:45
상 황		○ 건국대학교 병원 방화에 의한 화재 발생 - 건물 4층 41병동에서 화재 발생	○ 건국대학교 병원 건물4층 일부에서 4층 전층 으 로 화재 확산 - 건물 4층 건물 일부 파손 - 건물내 잔류 인원 (약 600여명 예상)	○ 건국대학교 병원 건물4층에서 건물 5층일부로 화재확산 - 건물 4층 다수 파손, 5층으로 화염 이동 - 건물내 잔류 인원 (약 250여명 예상)	○ 건국대학교 병원 건물5층일부에서 전층으로 화 재 확산 - 건물 4~5층 다수 파손 - 건물내 잔류 인원 (약 100여명 예상)
피 해			○ 대피( 300 명) 및 구조자( 50 명) ○ 인명피해 발생 - 중상 5명, 경상 45명 ※누적피해 : 사망 0명, 중상 5명, 경상 45명	○ 대피( 100명 ) 및 구조자( 50명) ○ 인명피해 발생 - 중상 20명, 경상 30명 ※누적피해 : 사망 0명, 중상 25명, 경상 75명	○ 대피( 50 명) 및 구조자( 20명) ○ 인명피해 발생 - 중상 10명, 경상 10명 ※누적피해 : 사망 0명, 중상 35명, 경상 85명
대 응	대한적십자사 서울지사		○ 상황인지 및 확인 - 상황전파 메시지 접수	○ 상황보고 - 서울지사 재난안전교육팀→긴급재난구조 대책본부장 ○ 비상연락망 점검 - 상황 및 비상대기 전파 (직원 및 적십자 봉사원)	○ 적십자 봉사원 비상소집 ○ 비축구호물품 파악 ○ 이동급식차량/세탁차량 출동준비
	제3298부대	○ 구조요청 상황 접수	○ 신속대응부대 출동명령 지시 ○ 신속대응부대 출동차량 위치 - 연병장 / 재난창고 일대 ○ 재난구조장비 적재	○ 재난구조장비 적재 완료 ○ 개인보호 장구류 휴대 / 착용 ○ 출동신고 ○ 차량탑승 완료 / 출발 - 대형버스 등 14대	○ 신속대응부대 재난현장 도착 ○ 현장통제단 접촉 - 현상황 파악, 임무 확인 ○ 지휘관에 의한 명령 하달 ○ 병력 및 재난구조장비 투입 ○ 소방 구조대와 재난현장 합동 인명구조 ○ 비상연락관 운용
주요 쟁점		상황접수	상황전파 및 초기대응활동	인명구조 및 화재초기진화	인명구조 및 화재초기진화
상황조치 역량					

구 분		상 황 대 응 [PART-2]			
시 간 전 개		상황-⑤ H+ 00:45 ~ 01:00	상황-⑥ H+ 01:00 ~ 01:30	상황-⑦ H+ 01:30 ~03:00	상황-⑧ H+ 03:00 ~
		5월 19일 15:45 ~ 16:00	5월 19일 16:00 ~ 16:30	5월 19일 16:30 ~ 18:00	5월 19일 18:00 ~
상 황		○ 건국대학교 병원 건물5층에서 6층으로 화재 확산 시작 - 건물 4~5층 다수 파손, 6층 화재 시작 - 건물내 잔류 인원 (30여명 예상)	○ 건국대학교 병원 건물6층 일부에서 6층 전역으로 화재 확산 - 건물 4~6층 다수 파손, - 건물내 잔류 인원 (15여명 예상)	○ 건국대학교 병원 건물4-5층 화재 진압, 6층 일부에서만 화재 상태	○ 건국대학교 병원 화재 진압 완료 ○ 실종자 수색 및 구조
피 해		○ 대피( 5명 ) 및 구조자( 10명 ) ○ 인명피해 발생 - 사망 5명 중상 5명 ※누적피해 : 사망 5명, 중상 40명, 경상 85명	○ 대피( 5명 ) 및 구조자( 10명 ) ○ 인명피해 발생 - 사망 10명 ※누적피해 : 사망 15명, 중상 40명, 경상 85명	○ 인명피해 발생 - 중상자 사망 10명 ※누적피해 : 사망 25명, 중상 30명, 경상 85명	○ 인명피해 발생 - 중상자 사망 10명 ※누적피해 : 사망 35명, 중상 20명, 경상 85명
대 응	한국전력공사 성동지사	○ 피해상황의 지속적 파악 및 전력설비의 신속한 복구방안 마련 ○ 복구인력 현장 투입 및 현황 파악 ○ 건국대학교 병원 중요시설 임시전력 공급을 위하여 비상발전차 지원 ○ 복구장비 현장 투입 ○ 안전한 임시 전력공급선 확보	○ 피해상황의 지속적 파악 및 전력설비의 신속한 복구방안 마련 ○ 복구인력 현장 투입 및 신속한 복구공사 시행 ○ 복구장비 현장 투입 ○ 안전한 임시 전력공급선 확보	○ 피해상황의 지속적 파악 및 전력설비의 신속한 복구방안 마련 ○ 복구인력 현장 투입 및 신속한 복구공사 시행 ○ 복구장비 현장 투입 ○ 안전한 임시 전력공급선 확보	○ 피해상황의 지속적 파악 및 전력설비의 신속한 복구방안 마련 ○ 복구인력 현장 투입 및 신속한 복구공사 시행 ○ 복구장비 현장 투입 ○ 안전한 임시 전력공급선 확보
	한국전기안전공사 서울동부지사	○ 비상근무조 현장 대기 - 대책본부 지시에 의한 복구 계획에 따라 복구 실시	○ 비상근무조 현장 대기 - 복구계획 유관기관 협의	○ 현장 복구 실시 - 출입 가능 지역에 대한 복구 - 자체 복구계획에 따라 현장 전기설비 파손 내역 파악 후 인력 및 장비 투입	○ 현장 복구 계속 - 한전, 가스안전공사 등 유관기관과 연계하여 전기 설비 복구 계속 - 임시전기설비 가설
	한국가스안전공사 서울동부지사		○ 사고 현장 차단밸브 주변 통제, 기술지원 ○ 사고현장 2차사고예방 기술지원 - 2차 사고예방 ○ 긴급구조통제단 기술지원 ○ 가스시설 현황 등 정보 수집 및 제공	○ 사고 현장 차단밸브 주변 통제, 기술지원 ○ 사고현장 2차사고예방 기술지원 - 2차 사고예방 ○ 긴급구조통제단 기술지원 ○ 가스시설 현황 등 정보 수집 및 제공	○ 가스폭발 사고원인 조사 및 대책수립 ○ 사고장소 잔류가스 농도 측정 위해요인 점검
	동부수도사업소	○ 직반장 현장확인 후 제수밸브 조절 등 수계전환 및 단수작업 실시 ○ 직원(복구,지역담당) 현장 확인 및 피해 사항 조사 (단수 홍보 등)	○ 긴급복구업체 작업 인력 및 장비 현장 투입 및 상수도관 복구 작업 실시 - 복구장비 : 굴삭기 1대, 양수기 4대, 발전기 및 복구차량 각 1대 - 투입인원 : 배관공 및 작업인부 7명	○ 아리수 물병, 급수차 지원 - 아리수 물병 : 5,000병 - 급수차 : 2.5톤 1대	○ 파손된 상수도관 복구 완료 ○ 수질검사 후 통수



구분		상황 대응 [PART-2]			
시간전개		상황-⑤ H+ 00:45 ~ 01:00	상황-⑥ H+ 01:00 ~ 01:30	상황-⑦ H+ 01:30 ~ 03:00	상황-⑧ H+ 03:00 ~
		5월 19일 15:45 ~ 16:00	5월 19일 16:00 ~ 16:30	5월 19일 16:30 ~ 18:00	5월 19일 18:00 ~
상황		<ul style="list-style-type: none"> <li>○ 건국대학교 병원 건물5층에서 6층으로 화재 확산 시작</li> <li>- 건물 4~5층 다수 파손, 6층 화재 시작</li> <li>- 건물내 잔류 인원 (30여명 예상)</li> </ul>	<ul style="list-style-type: none"> <li>○ 건국대학교 병원 건물6층 일부에서 6층 전역으로 화재 확산</li> <li>- 건물 4~6층 다수 파손,</li> <li>- 건물내 잔류 인원 (15여명 예상)</li> </ul>	<ul style="list-style-type: none"> <li>○ 건국대학교 병원 건물4-5층 화재 진압, 6층 일부에서만 화재 상태</li> </ul>	<ul style="list-style-type: none"> <li>○ 건국대학교 병원 화재 진압 완료</li> <li>○ 실종자 수색 및 구조</li> </ul>
피해		<ul style="list-style-type: none"> <li>○ 대피( 5명 ) 및 구조자( 10명 )</li> <li>○ 인명피해 발생</li> <li>- 사망 5명 중상 5명</li> <li>※누적피해 : 사망 5명, 중상 40명, 경상 85명</li> </ul>	<ul style="list-style-type: none"> <li>○ 대피( 5명 ) 및 구조자( 10명 )</li> <li>○ 인명피해 발생</li> <li>- 사망 10명</li> <li>※누적피해 : 사망 15명, 중상 40명, 경상 85명</li> </ul>	<ul style="list-style-type: none"> <li>○ 인명피해 발생</li> <li>- 중상자 사망 10명</li> <li>※누적피해 : 사망 25명, 중상 30명, 경상 85명</li> </ul>	<ul style="list-style-type: none"> <li>○ 인명피해 발생</li> <li>- 중상자 사망 10명</li> <li>※누적피해 : 사망 35명, 중상 20명, 경상 85명</li> </ul>
대응	대한적십자사 서울지사	<ul style="list-style-type: none"> <li>○ 임시주거시설 설치시 현장확인</li> <li>○ 재난구호봉사단 설치</li> <li>- 재난구호요청서접수</li> </ul>	<ul style="list-style-type: none"> <li>○ 재난구호봉사단 운영</li> <li>○ 자원봉사자 현장배치활동</li> <li>- 임시주거시설 설치시 봉사자 배치</li> <li>- 구호물품 배부</li> </ul>	<ul style="list-style-type: none"> <li>○ 이동급식차량/세탁차량 요청</li> <li>○ 집단대피소 관리</li> </ul>	<ul style="list-style-type: none"> <li>○ 집단급식소 설치 및 운영</li> <li>- 이재민 및 구호요원 대상 급식</li> </ul>
	제3298부대	<ul style="list-style-type: none"> <li>○ 소방구조대와 재난현장 합동 인명구조</li> <li>○ 재난현장 인명 탐색 / 구조(지속)</li> <li>○ 장애물 및 붕괴지역 재난구조장비 가동</li> </ul>	<ul style="list-style-type: none"> <li>○ 소방구조대와 재난현장 합동 인명구조</li> <li>○ 재난현장 인명 탐색 / 구조(지속)</li> <li>○ 장애물 및 붕괴지역 재난구조장비 가동</li> </ul>	<ul style="list-style-type: none"> <li>○ 소방구조대와 재난현장 합동 인명구조</li> <li>○ 재난현장 인명 탐색 / 구조(지속)</li> <li>○ 장애물 및 붕괴지역 재난구조장비 가동</li> </ul>	<ul style="list-style-type: none"> <li>○ 소방구조대와 재난현장 합동 인명구조</li> <li>○ 재난현장 인명 탐색 / 구조(지속)</li> <li>○ 장애물 및 붕괴지역 재난구조장비 가동</li> </ul>
주요 쟁점		실종자 수색구조 및 신원파악	실종자 수색구조 및 신원파악	실종자 수색구조 및 신원파악	실종자 수색구조 및 신원파악
상황조치 역량					

구 분		상 황 대 응 [PART-3]			
시 간 전 개	상황-㉓ H+ 1일	상황-㉔ H+ 2일	상황-㉕ H+ 3일		
	5월 20일 15:00	5월 21일 15:00	5월 22일 15:00		
상 황	○ 실종자 수색 및 구조	○ 최종실종자 수습 ○ 재난상황 종료/복구	○ 재난상황 종료/복구		
피 해	○ 인명피해 발생 - 중상자 사망 5명 ※누적피해 : 사망 40명, 중상 15명, 경상 85명	○ 인명피해 발생 - 중상자 사망 5명 ※누적피해 : 사망 45명, 중상 10명, 경상 85명			
대 응	한국전력공사 성동지사	○ 피해상황의 지속적 파악 및 전력설비의 신속한 복구방안 마련 ○ 구내 수전설비 복구를 위한 인력 지원	○ 피해상황의 지속적 파악 및 전력설비의 신속한 복구방안 마련 ○ 구내 수전설비 복구를 위한 인력 지원	○ 상황 종료	
	한국전기안전공사 서울동부지사	○ 현장 복구 계속 - 경찰과 협조 현장 통제 - 한전, 가스안전공사 등 유관기관과 연계하여 전기설비 복구 계속	○ 현장 복구 계속 - 경찰과 협조 현장 통제 - 한전, 가스안전공사 등 유관기관과 연계하여 전기설비 복구 계속	○ 재난상황 종료/ 복구	
	한국가스안전공사 서울동부지사	○ 가스폭발 사고원인 조사 및 대책수립 ○ 사고장소 잔류 가스 농도 측정 위해요인 점검	○ 가스배관 파손 영구 마감 조치 - 긴급보수업체 파손부 캡 용접 마감 ○ 가스공급 계획 기술지원	○ 복구 가스시설 검사	-
	동부수도사업소	○ 유관기관과 연계하여 상황종료시까지 아리수 물병, 급수차 지원 등 긴밀한 협조 체계 구축		○ 상황 종료	

구 분		상 황 대 응 [PART-3]			
시 간 전 개		상황-㉓ H+ 1일	상황-㉔ H+ 2일	상황-㉕ H+ 3일	
		5월 20일 15:00	5월 21일 15:00	5월 22일 15:00	
상 황		○ 실종자 수색 및 구조	○ 최종실종자 수습 ○ 재난상황 종료/복구	○ 재난상황 종료/복구	
피 해		○ 인명피해 발생 - 중상자 사망 5명 ※누적피해 : 사망 40명, 중상 15명, 경상 85명	○ 인명피해 발생 - 중상자 사망 5명 ※누적피해 : 사망 45명, 중상 10명, 경상 85명		
대 응	대한적십자사 서울지사	○ 집단급식소 운영 ○ 이재민 실태파악 및 재난구호요청서 접수 계속 ○ 현장자원봉사자 접수 및 관리 ○ 상황일지 작성 및 보고	○ 집단급식소 운영 ○ 이재민 실태파악 및 재난구호요청서 접수 계속 ○ 현장자원봉사자 접수 및 관리 ○ 기증물품 접수 및 관리 배정 ○ 상황일지 작성 및 보고	○ 상황종료 및 보고 ○ 급식차량 철수 ○ 재난구호봉사단 해산	
	제3298부대	○ 소방 구조대와 재난현장 합동 인명구조	○ 소방 구조대와 재난현장 합동 인명구조	○ 상황 종료 및 보고	
주요 쟁점		실종자수색 및 신원파악	실종자수색, 사고원인조사 및 복구대책	사고원인조사 및 복구대책	
상황조치 역량					