

“변화를 선도하는 강남, 희망을 선사하는 강남”

등록번호	세무2과-13191
등록일자	2016.4.17.
결재일자	2016.4.18.
공개구분	부분공개

주무관	세입관리팀장	세무2과장	기획경제국장	부구청장	
임현희	이정현	김광수	김용운	04/18 주윤중	
협조자	세무1과장 세무행정팀장 재산1팀장	신길호 추승열 이규화	세무관리과장	송필석	

- 2016 시세입 증대 및 시세입 평가 “우수구” 달성을 위한 -

2016년 시세입 징수 종합대책 추진계획



추진배경

- 시세입 증대에 따른 시세 징수교부금 증가로 안정적 재정운영에 기여
- 2016 시세입 징수 인센티브평가 “우수구” 달성을 통한 재정보전금 및 포상금 확보로 구 세입증대와 우리구 위상 제고 및 직원 사기진작에 기여

추진현황

시세입 목표 초과달성

1. 시세입 징수 T/F팀 운영

- 시세입 징수 T/F팀 운영
- 시세입 증대 및 인센티브평가 “우수구” 목표달성 방안 추진

2. 세원 발굴

- 국세청등 유관기관 자료활용 주민세, 지방소득세 세원발굴
- 신축관련 취득세 부담금 조사
- 탈루세원 발굴 및 공평과세를 위한 법인 세무조사

3. 징수율 증대

- 지방소득세 “주민 설명회” 개최
- 체납법인 휴·폐업상태, 현주소등의 조사 프로그램 개발운영
- “담당책임제”로 현년도 체납징수활동 강화
- 전국최초실시: 문자 한통이면 지방세 환급금 ok~~

4. 강력한 체납징수

- 38기동대 T/F팀 운영으로 고액체납자 집중관리
- 2016년 세외수입(일반회계) 징수 목표 초과달성

2016. 4 . 15 .

강 남 구
(세 무 2 과)

【 관련 규정 및 제반사항 사전검토서 】

검토분야	확인 및 적시사항
관련 규정 및 근거	현행 관련 법, 시행령, 조례, 규칙, 관련 지침 등 근거를 모두 검토하고 적시하였습니까? • 서울특별시 세무과-7352(2016. 4. 4.) 『2016년 시·구 합동 시세징수 종합대책 추진계획』
추진 경위	추진 경위는 무엇입니까? 2016년도 시세입 증대에 따른 시세 징수교부금 증가로 구재정에 기여
예산 사항	산출 근거 및 기준 또는 예산확보 및 투입우선순위 등의 내용을 검토하고 적시하였습니까? • 해당없음
수혜자 및 범위	이 업무(사업)관련 수혜자는 누구이며 수혜범위를 파악해 보았습니까? • 대상 : 공무원
분야별 검토사항 [계속 :] [신규 :]	이 업무(사업)과 관련하여 아래 등 제반사항을 검토해 보았습니까? ① 관련부서 협조 ----- (O) ② 이해관계인 및 예상되는 민원 ----- () ③ 추진상 사전 걸림돌 ----- () ④ 미래행정 수요예측 ----- () ⑤ 시장조사 ----- () ⑥ 민간부분(시설 등)과의 경제성 및 효율성 등 비교 ----- () ⑦ 업무 매뉴얼 및 관련 법규 ----- (O) ⑧ 행사관련 의전 및 선거법 ----- () ⑨ 투융자 심사 등 관련절차 준수 ----- () • 위 언급한 사항은 반드시 검토하고 해당되는 사항에 체크한 다음, 해당 사항을 요약 작성하세요
타 기관 사례	타 구 사례를 파악, 비교해 보았습니까? • 타 구 실태파악 결과 - 송파구 등 각 자치구 실정에 맞는 추진계획 수립·시행
전문가 자문	전문가의 자문이나 검토를 받았습니까? • 전문가 : 해당없음 • 자문결과 : 관련 법등에 저촉이 없는 것으로 자문

- 2016 시세입 증대 및 시세입 평가 "우수구" 달성을 위한 -

2016년 시세입 징수 종합대책 추진계획

국내·외 불투명한 경기전망 등 어려운 세입여건에서도 원활한 구정 운영을 위한 세입의 안정적 확보와 누락세원 발굴 등을 통한 공평과세 실현을 위해 시세입 징수 종합대책을 수립·시행하고자 함

※ 추진근거 『2016년 市·區 합동 시세징수 종합대책 추진계획』 서울시 세무과-7352 (2016. 4. 4)

I 추진 배경

- 시세입 증대에 따른 시세 징수교부금 증가로 안정적 재정운영에 기여
- 2016 시세입 징수 4개 분야 (시세종합, 법인세원발굴, 세외수입, 체납시세) 인센티브평가 "우수구" 달성을 통한 재정보전금 및 포상금 확보로 구 세입증대와 우리구 위상제고 및 직원 사기진작에 기여

II 추진 현황

1 2015년 시세입 징수결과 분석

2015.12월말 현재 (2015회계연도 폐쇄일)

(단위 :백만원, %)

과목	목표액 (A)	부과액 (B)	징수액 (C)	진도율 (A:C)	징수율 (B:C)	전년동월 진도율
합계	1,924,891	2,761,799	2,712,171	140.9	98.2	126.8
현년도	1,902,252	2,743,425	2,693,796	141.6	98.2	127.4
지난년도	22,634	18,375	18,375	81.2	100.0	82.2

2 2016년 시세입 징수 목표액 (가 배시액)

(단위 :백만원, %)

과목	목 표 액		전 년 대 비		비 고
	2016년	2015년	증감액	비율	
합계	1,777,810	1,924,891	△147,081	92.36	
현년도	1,748,000	1,902,257	△154,257	91.89	
지난년도	29,810	22,634	7,176	131.70	

3 시세입 목표 초과달성을 위한 추진현황

시세입 목표 초과달성

1. 시세입 징수 T/F팀 운영

- 시세입 징수 T/F팀 운영
: 세무2과 세입관리팀
- 시세입 증대 및 인센티브평가 “우수구” 목표달성 방안추진
: 세무2과 세입관리팀

2. 세원 발굴

- 국세청등 유관기관 자료활용 주민세, 지방소득세 세원발굴
: 세무2과 세입관리팀, 지방소득세팀
- 신축관련 취득세 부담금 조사
: 세무1과 재산3팀
- 탈루세원 발굴 및 공평과세를 위한 법인 세무조사
: 세무1과 법인1팀

3. 징수율 증대

- 지방소득세 “주민 설명회” 개최
: 세무2과 지방소득세1팀, 2팀
- 체납법인 휴·폐업상태, 현주소등의 조사 프로그램 개발운영
: 세무2과 지방소득5팀
- “담당책임제” 로 현년도 체납징수활동 강화
: 세무2과 지방소득5팀
- 전국최초실시: 문자 한통이면 지방세 환급금 ok~~
: 세무관리과 세무행정팀

4. 강력한 체납징수

- 38기동대 T/F팀 운영으로 고액체납자 집중관리
: 세무관리과 38체납기동대
- 2016년 세외수입(일반회계) 징수 목표 초과달성 추진
: 세무관리과 세외수입팀

1. 시세입 증대를 위한 T/F팀 운영

1 시세입 징수 T/F팀 구성 및 대책회의 개최

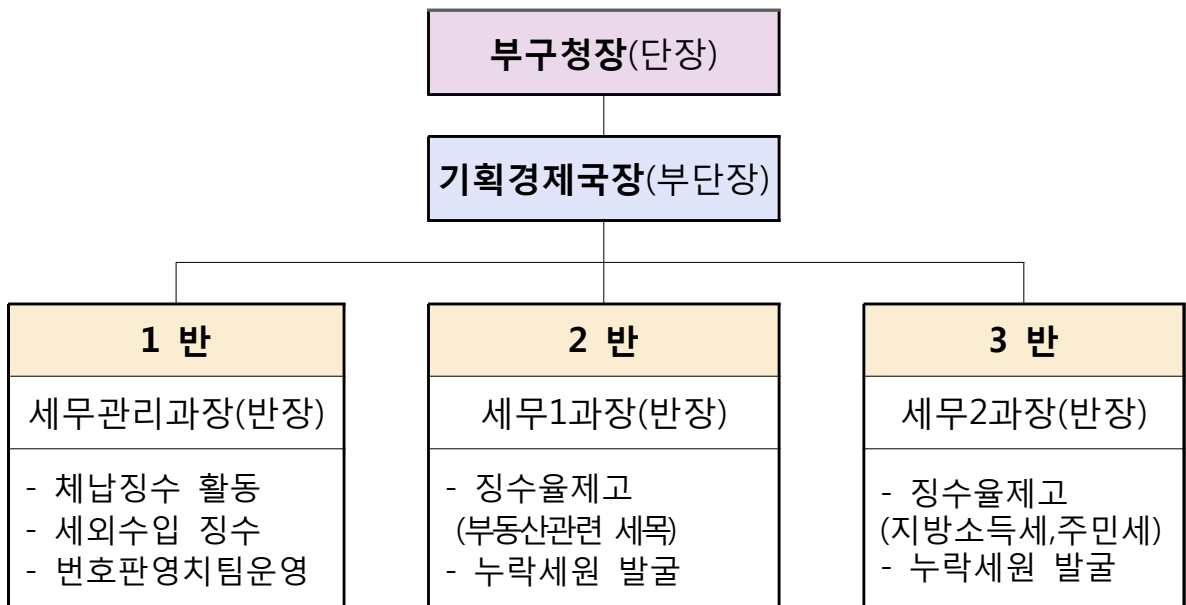
시세입 징수 환경 및 실적 모니터링, 징수부진시 신속대응 등을 위한 시세입 징수 T/F팀 운영 및 대책회의 개최 등을 통한 징수율 제고

□ 시세입 징수 T/F팀 운영

- 부구청장을 단장으로 하는 시세입 분야별 T/F팀 구성·운영
 - 부단장 : 기획경제국장, 반장 : 세무관리과장, 세무1과장, 세무2과장
 - 반원 : 세무관리과, 세무1과, 세무2과 전직원

□ 시세입 징수 대책회의 개최

- 매 분기 1회 이상 시세입 징수 대책회의 개최 (년 5회)
- 격 월로 시세입 세목총괄 담당회의를 개최하여 실적 모니터링 및 징수부진시 신속대응 방안 강구



2

시세입 인센티브 평가 “우수구” 목표달성

2016년 시세입 징수 인센티브 평가 “우수구” 목표달성을 통한 재정보전금 및 포상금 확보로 구 재정운영과 직원 사기진작에 기여

추진방향

- 시세입 징수 T/F팀 운영
- 시세입 징수 종합대책 회의 개최

사업분야 : 4개분야 (시세종합, 법인세원발굴, 세외수입, 체납시세)

사업대상 : 2016회계연도 세입징수

사업기간 : 2016.1.1. ~ 12.31.(체납시세만 7월~12월)

‘16년 평가기준 변경사항 분석 및 실적순위 시뮬레이션 실시

현년도 징수율 목표 초과달성, 납기내 징수제고 및 고액체납 예방대책 논의

서울시 인센티브 시상금 : 총 50.5억원 (재정보전금 49.5억원, 포상금 1억원)

분야	지원금	평가결과 (단위:백만원)	평가기준 내용	평가방식
합계	50억원			
시세종합	24억원	-최우수(5) 200, 우수(5) 150, 장려 (5) 80, 노력(5) 50	-세목별 징수금액, 징수건수 실적 -시세 세입목표 달성도,납기내징수율등	상대평가
법인 세원발굴	6억원	-최우수(5) 60, 우수(5) 40, 노력 (4) 25	-세원발굴 목표달성도,기획세무 조사실적, 법인자료정비실적등	절대평가
세외수입	5억원	-최우수(4) 45, 우수(4) 35, 노력 (6) 30	-현년도 및 지난년도 세외수입 징수실적 및 행정처리 실적등	절대평가
체납시세	15억원	-최우수(5) 100, 우수(6) 80, 장려 (7) 60, 노력(2) 50	-체납시세 징수실적,목표달성도, 세입기여도,결손실적,체납시세 징수실적 신장률 등	상대평가

2. 세원발굴 방안 적극 추진

1 국세청등 유관기관 자료를 연계한 탈루세원 발굴 (지방소득세팀)

국세청 등의 자료와 지방소득세의 과세자료를 1:1로 매칭 전수 조사하여 탈루세원 추정

- 지방소득세 세입목표 : 841,190백만원(2015년 서울시 세입목표액 대비 2% 증대)
- 추진기간 : 2016. 1월 ~ 12월
- 추진내용 :
 - 특별징수분 미납 · 과소납부(이자 · 배당소득 누락 등) 여부 전수조사
 - 지방소득세제 개편사항 홍보(설명회 개최 등)
 - 법인지방소득세 정당납부 여부(과표, 세율, 안분 비율 등) 전수조사
 - 개인지방소득세 누락세원(납세지 착오납부, 과소납부 등) 전수조사
- 세부 추진계획

세목	추진내용
특별징수	○ 2015년 국세청 통보자료 전수조사 및 추정(상반기 중점추진기간 : 2~3월) - 대 상 : 2015년 국세청 통보자료중 불일치 및 미납자료 전체 ※ 2015년 국세청 통보 건수 : 381,647건
	○ 2016년 국세청 통보자료 전수조사 및 추정(하반기 중점추진기간 : 11~12월) - 대 상 : 2016년 국세청 통보자료중 불일치 및 미납자료 전체
법인 지방소득세	○ 2016년 법인지방소득세 확정신고분 전수조사 및 추정 계획 수립 - 대 상 : 2015년 귀속 법인세 납세의무자 ※ 2015년 국세청 통보 건수 : 18,620건 ○ 법인세 과세자료와 법인지방소득세 신고자료 전수조사 및 추정(7월~8월) - 과세표준, 세율, 안분율 등 적정 여부 조사 - 공제·감면 배제, 중간예납분 납부 여부 등 조사 - 신고 여부 및 가산세 등 적정 여부 검토
개인 지방소득세	○ 소득세 과세자료와 개인지방소득세 수납내역 전수조사 및 추정 - 기 간 : 2016. 9월 ~ 10월 ※ 2015년 국세청 통보 건수 : 138,951건 ○ 2016년 개인지방소득세 누락세원 전수조사 및 추정 계획 수립

2

중소기업청 등 자료를 연계한 탈루세원 발굴 (주민세·세입관리팀)

중소기업청 등 유관기관의 과세자료를 활용하여 신고누락 및 과소신고 된 주민세(종업원분)의 탈세·누락 세원을 철저히 조사하고 추징하여 성실신고 납세자와의 형평성 과세 및 우리구 세입증대에 기여

□ 추진기간 : 2016. 1. 1. ~ 12. 31.

□ 중소기업 부정신고 전수조사를 통한 과소신고분 탈루세원 발굴

- 주민세 종업원분 조사대상 자료 선정 : 847개 사업장
 - 중소기업법 2조에 따른 중소기업 공제대상 적정성 여부 조사
 - 중소기업공제 대상의 과소신고 및 탈루세원 추징
- 중소기업공제 신고납부 과세대상 자료

사업장수	건 수	금 액	비 고
236 개	5,157 건	6,4967백만원	2013년도 신설시행

□ 국세청등 유관기관의 종업원 과세자료 활용을 통한 누락세원 발굴

- 국세청(근로소득) 자료와 세무종합전산(특별징수 과세) 간 연계 및 자료매칭을 통해 탈루 의심 자료 발취
- 주민세 종업원분 조사대상 자료 선정 : 900개 사업장
 - (조사대상 선정) 종업원 50인 초과 사업소 중 납부실적이 없는 추징 대상 자료를 확보하고 과세대장에 등재
- 유관기관 및 지방소득세 과세자료 중 주민세(종업원분) 미신고 자료

기 관	합계	국민건강보 험공단	국세청	특별징수 과세자료	지방소득세 법인인분(과세)
건 수	83,413	34,796	46,342	2,097	178
사업장수	1,511	568	706	183	54

3**부담금 전수조사를 통한 세원발굴 (부동산취득세·재산3팀)**

취득가격의 간접비용으로 규정된 각종 부담금 등이 신·증축 취득세 과세표준에 포함된다는 유권해석에 따라 부담금에 대한 일제조사로 시세입증대 및 공평과세 실현

추진배경 : 학교용지 부담금 등 취득세 과표 포함 유권해석

1. 지방세법 시행령 개정(대통령령 제21975호, 2010.1.1.) 관계법령에 따라 의무적으로 부담하는 비용이 취득가격의 간접비용에 해당하는 것으로 규정되어 있고,
2. 학교용지부담금 및 다른 부담금도 취득시기 이전에 지급원인이 발생·확정되고 관계법령에 따라 의무적으로 부담하는 경우에는 취득세 과세표준이 되는 취득가격의 범위에 포함된다고 회신(행정자치부 지방세운영과-3861호, '15.12.11.참조)

조사기간

○ 조사기간: 2016. 4. 1.~ 5. 31.

조사대상 : 2011년~2015년 부담금 부과자료 - 1,221건 1,820억원

○ 부서별 부담금 부과 현황

(단위:건/백만원)

종 류	부과부서	회계과목	건수	부담금 부과액	비 고
가로수원인자 부담금	공원녹지과	구일반	7	908	
개발 부담금	부동산 정보과	구일반	5	2,046	
도로복구원인자 부담금	도로관리과	구특별	681	38,607	
	도로관리과	시특별			
학교용지 부담금	주택과	시일반	21	13,952	
과밀 부담금	주거사업과	시특별	14	6,952	
광역교통시설부담금	건축과	시특별	36	7,861	
	주택과				
교통개선 분담금	교통정책과	시특별	14	87,327	
주택재건축부담금	주택과	시특별	1	431	
하수도원인자 부담금	물재생계획과	시특별	442	24,003	
	치수과				
총 계	개인 납세자 : ****		1,221	182,087	
	법인 납세자 : ****				

추진일정

- 강남구 대상 부담금 납부내역 자료 구축 : 2016. 4. 1.까지
- 법인·개인 담당자별 대상자 확정후 조사 결과 보고 : 2016. 4. 30.까지
- 부담금 취득가격 누락 자료 수시분 추정 : 2016. 5 10.까지

4

탈루세원 발굴 및 공평과세를 위한 법인 세무조사 (법인 1팀)

갈수록 지능화 되어가는 조세회피 수단에 능동적 대응과 탈루세원의 적극적인 발굴을 통한 공평과세 실현을 위한 세무조사 추진

추진목표 : 63억원 (자치구 목표액 350억원중 18% 차지)

추진 일정 : 2016년 3월 ~ 12월

조사 대상

- 최근 4년간 세무조사를 받지 않은 기업
- 최근 5년간(2011년 ~ 2015년) 법인이 신·증축 취득하여 과표 50억 이상 신고한 자료, 과표 50억 이상 유상취득 등으로 신고한 자료 및 세액 1억원 이상 취득세를 비과세·감면 받은 법인중 선정

[부동산 취득 법인 현황]

구 분	합 계	과 표 50억 이상 취 득 법 인	과 표 50억 미 만 취 득 법 인
합 계	3,871	573	3,298
신축·증축	709	110	599
유상취득 등	3,162	463	2,699

[비과세·감면 법인 현황]

합 계	1억 이상 비 과 세 · 감 면 받은 법인	1억 미만 비 과 세 · 감 면 받은 법인
1,033	233	800

추진방향

- 기업부담 최소화를 위한 인터넷 서면신고 지속 추진
- 납세자의 맞춤형 세무조사 실시
- 「세무조사 대상자 선정단」 구성 및 운영
- 청렴하고 친절한 세무조사 추진

3. 징수율 증대방안 추진

1 개인 지방소득세 “주민설명회” 추진 (지방소득세2팀)

2017년부터 개인 지방소득세(종합소득·양도소득) 신고납부 방법이 전면 개편 시행됨에 따라, 세부 추진계획을 수립하여 조세마찰과 납세자 불편 및 혼란을 최소화하고자 함

□ 사업개요

○ 현 황(2015년) :

- 신고 건수 : 123,231건(중소-105,424건, 양소-17,807건)
- 신고 세액 : 236,413백만원

○ 변경내용 :

구 분	변 경 전	변 경 후	비 고
신고특례	소득세와 동시 신고	지방자치단체 별도 신고	2017년 시행
신고불성실가산세	해당없음	무신고 가산세 20% 부과	2017년 시행
탄력세율	해당없음	표준세율 50% 가감	시 조례

○ 문제점 :

- 개인 지방소득세는 법인과 달리 대리인 신고 부재로 법령 개정 사항을 숙지하지 못함에 따라 많은 민원 발생과 큰 혼란 야기 예상

□ 추진사항

월별	세 부 추 진 계 획	비 고
9월	▶ 주민 설명회 개최 계획 수립 ▶ 신고·납부 방법, 무신고가산세 신설 등 주요개정 내용 등 자료 정리 , 교육용 교재 제작	
9월	▶ 현장 데이트 행사시 1·2권역 설명회 실시 ▶ 통·반장 활용 반상회 홍보자료 배부 및 교육 실시	
10월	▶ 현장 데이트 행사시 3·4권역 설명회 실시 ▶ 통·반장 활용 반상회 홍보자료 배부 및 교육 실시	
11월	▶ 통·반장 교육시 1·2권역 설명회 실시 ▶ 통·반장 활용 반상회 홍보자료 배부 및 교육 실시 ▶ 교육 자체평가 및 다각적인 홍보방안 도출	
12월	▶ 통·반장 교육시 1·2권역 설명회 실시 ▶ 통·반장 활용 반상회 홍보자료 배부 및 교육 실시 ▶ 교육 자체평가 및 다각적인 홍보방안 도출	

2

체납법인 자료조사 “프로그램 개발·운영” (지방소득세5팀)

체납법인에 대한 휴·폐업상태, 현주소지 등의 조사방법을 전산화하여 불필요한 송달비용 절감 및 민원야기 예방으로 체납업무의 효율성 향상과 징수율 제고에 크게 기여하고자 함

□ 추진기간 : 2015. 11. 9 ~ 2016. 3. 14

□ 추진목적 : 체납법인 자료조사 전산화로 비용절감 및 세입증대

◇ 〈前〉 건별·수동·열람조사 ⇨ 〈後〉 일괄·자동·전산 연중 수시 가능
전수 조사기간 301일 단축 ⇨ 인건비,발송비 등 징세비용 최소 20백만원이상 절감

○ 체납법인에 대한 폐업현황 및 現주소지 정보 등 조사기법 비교

구 분	현재 방법 <건별·수동·열람조사>	프로그램 이용시 <일괄·자동·전산조사>
조사대상	63,936개 체납법인	63,936개 체납법인
조사방법	건별 법인등기부 열람조사	일괄 전산자료 매핑조사
소요시간	2,131시간 → 304일 (1건당 2분, 1일 7시간 작업)	71시간 → 3일 (1건당 4초, 전산 자동작업)
발생비용	16백만원 + α (조사전담 인력 1명+ 문서출력)	비용없음 (조사전담 인력 0명+전산작업)
조사실적	1년중 1회 전수조사 가능	1년중 수시로 전수조사 가능
시스템반영	폐업 및 전출주소 건별 입력	서울시 세무정보화팀 개발요청 →'17년부터 일괄등재 가능

○ 프로그램 개념도



3 “담당책임제”로 현년도 체납징수활동 강화 (지방소득세5팀)

▶ 지방소득세 체납 징수액 138억 달성 → 최근 2년간 평균 115억 20% ↑
▶ 부과에서 징수까지 1인 담당책임제 실시 → 책임소재 명확화 및 강력징수

- 추진개요
- 기간 : 2016. 1. 22. ~ 2016.12.31.
 - 대상 : 2016년 발생 지방소득세(종합소득, 양도소득, 법인세, 특별징수) 체납자
 - 근거 : 세무2과 주요업무 「현년도 지방소득세 체납징수」 추진

- 추진목표
- 현년도 지방소득세 체납징수액 138억 달성 → 최근 2년간 평균 115억 20% 상향
 - 부과에서 징수까지 1인 담당책임제 실시 → 책임소재 명확화 및 강력징수

중점사항 ➡➡ 부과담당 ⇒ 압류·징수담당 ⇒ 체납·이관담당

① 송달	고지서 발송 및 등기번호 누락방지 → 반송 및 비정상분 공시송달 ▶ 매월 20일 고지서 발송내역 및 등기번호 생성 상호비교검증, 반송 및 비정상분 재발송
② 징수	체납자 소유재산, 담세력, 거주상태 등 조사결과에 따른 맞춤형 독려 ▶ 1단계(재산및담세력조사) → 2단계(압류예고및납부독려) → 3단계(압류및분납등 징수) ▶ 담세력 있는 고액 체납자에 대한 강력한 체납처분으로 서울시 이관체납 최소화
③ 이관	회계결산시 1천만원이상 고액체납시세 서울시 이관 및 세무관리과 이관 ▶ 30만원이상 체납에 대한 송달자료, 가족관계등록부 등 스캔 등록

월별 추진계획

월별	세 부 추 진 계 획	비 고
1월~3월	▶ 2015년 고액체납시세 서울시 이관에 따른 업무처리 ▶ 법인주소 현행화 프로그램 개발완료 및 시범운영	
4월~5월	▶ 현년도 체납 지방소득세 징수 종합계획 수립 ▶ 체납고지서 일제 발송 및 압류 예고문 발송	
6월	▶ 소유부동산 일제조사 및 제1차 압류 실시 ▶ 2분기 징수율 및 실적평가	
7월~8월	▶ 체납고지서 일제 발송 및 압류 예고문 발송	
9월	▶ 3분기 징수율 및 실적평가	
10월~11월	▶ 고액 체납자에 대한 징수활동 강화 ▶ 소유부동산 일제조사 및 제2차 압류 실시	
12월	▶ 4분기 징수율 및 실적 평가 ▶ 소유부동산 일제조사 및 제3차 압류 실시	
연중	▶ 독촉고지서 및 납부촉구 안내문 발송 ▶ 납부독려 등 체납징수 활동 및 체납자 관리카드 작성 ▶ 체납자료 지속 관리(고지서 송달 확인 및 주소 현행화)	

지방세 환급금 신청시 핸드폰 문자 한통으로 24시간 언제 어디서나 환급 신청 가능한 창의행정 구현

□ 추진배경

- 전국 최초 ‘지방세 환급금 문자신청 서비스’로 쉽고 간편하게
- “환급신청되었습니다”라는 즉각 답신서비스 제공으로 납세자와 소통하는 세무행정 구현

□ 현황 및 문제점

- 전화·우편·방문·팩스·인터넷 신청(이텍스 회원가입 및 로그인)만 가능
 - 납세자는 지방세 환급금 신청시 해당구청의 업무시간에 전화요청, 방문, 팩스, 우편신청 등을 해야 하는 불편과 제약이 따름

□ 추진내용

- 지방세 환급 문자 전송번호(02-3423-3001) 개설 및 환급통지서 제작
 - 환급금 문자신청 서비스(환급신청 방법) 상세안내
 - 환급신청안내 : 환급번호, 문자, 성명, 은행, 계좌번호 등
- 지방세 환급 문자접수 후 실시간 답신 서비스 제공
 - “환급신청 접수되었습니다. 2일내에 입금처리됩니다.” 메시지알림
 - 수요자 중심의 맞춤형 서비스 제공으로 납세자의 편익증진 도모
 - 신속한 답변으로 클린 강남구 이미지 구현

□ 기대효과 : 실용성, 효용성, 확산성

- 환급접수방법중 문자신청 점유비가 전체의 13%로 실용성 증대
- 언론보도 : 2014. 4.28자 연합뉴스, 아시아경제외 5곳
- 환급신청 우편반송 비용(연간 1,500만원) 획기적인 예산절감되어
- 타시·도 벤치마킹 증가 추세 : 환급업무의 확산성
- 소액환급금의 경우 납세자의 무관심등으로 지연 청구하는 사례가 있었으나, 문자한통으로 간편하게 즉시 신청하여 소액환급금 지급률 상승

4. 강력한 체납징수 증대방안 추진

1 38체납기동대 T/F팀 운영으로 지난해도 징수목표 달성 (38체납기동대)

현장에서 직접 발로 뛰는 체납징수전담반의 강화된 체납징수 활동과 고의적으로 납부를 회피하는 고액체납자에 대한 강력한 행정제재를 통하여 구 재정의 안정적 운영과 납세의식을 고취하여 조세정의를 실현하고자 함

목표

2016년도 세입 달성 목표
< 시세 : 188억원 >

**세부
추진
방안**

- **현장으로 뛰어들다**
 - ① 고액체납자 1:1 면담체제로 효과적인 체납징수 및 현장 출장조사 리콜제
 - ② 호화생활자 가택수색 및 동산 압류 실시
 - ③ 생활실태 조사를 통한 직장 및 사업장 방문
- **강력한 행정제재**
 - ① 출국금지, 관허사업 제한 요청
 - ② 선순위, 실익 부동산에 대한 공매 활성화 (지방세 및 세외수입)
 - ③ 공공기록정보 제공 및 고액·상습체납자 명단공개
- **창의적인 사고의 전환**
 - ① 특화된 징수기법 도입등 창의적인 아이디어 개발
 - ② 우선징수 가능한 고액 체납자에 대한 선정과 집중의 기 획징수 추진
 - ③ 민원처리 Feedback 강화

2016년 체납징수 목표액 및 체납현황 (단위: 억원)

세 입	구 분	2016년 징수 목표액	2016년 체납 현황	38체납기동대 T/F팀	
				징수 목 표 액	체납 현황(점유율)
지방세	계	222	1,262	102	712 (56.42%)
	구세	34	163	17	115 (70%)
	시세	188	1,099	85	597 (54.3%)
세외수입	구세	55	838	27	-

2

2016년 세외수입(일반회계) 징수 목표 초과달성 추진 (세외수입팀)

우리구의 안정적 재정운영을 위해 2016년 세외수입 징수종합계획을 수립하여, 강력하고 효율적인 징수활동을 차질없이 추진함으로써 세외수입 징수목표를 초과달성하고 건전한 납세풍토를 조성하고자 함

추진기간 : 2016. 1월 ~ 2016. 12월

2016년 징수목표액

(단위:억원)

구 분	구 세외수입		시 세외수입		비고
	2016년 목표	2015년 목표	2016년 목표	2015년 목표	
계	1,060	974	178	178	
현년도	1,005	923	176	176	세외수입부서
과년도	55	51	2	2	세무관리과

※ 2015년 징수실적 : 2014년 결산대비 86억 ↑ (8.4%)

추진방향

- 현년도 목표달성 및 과년도 목표대비 10%(5억) 초과달성
- 현년도 징수를 제고를 위한 지도점검 철저(송달,채권확보,체납이관 등)
- 전자예금압류 중점 추진으로 세입 증대
- 38체납기동대의 고액 체납자(500만원 이상) 집중관리로 세입 증대

주요내용

- 매월 : 전자예금 압류 및 추심, 체납고지서·납부촉구 안내문 통합 발송
- 년중 : 부동산·차량 등 채권확보, 공매, 현년도 지도점검·직무교육
- 2016. 2월말 : 2015년 부과분 체납자료 이관 - 15,400건 7,683백만원

※ 과년도 총체납현황

2015.12.31. 현재

(단위:백만원)

구 분	목표	부과	수납	결손	체 납		비 고
					건 수	금 액	
구 세 외	5,056	84,152	6,127	1,866	167,878	76,159	
시 세 외	2	4,991	199	468	1,094	4,327	

※ 2015년 체납 이관분 포함시 구세의 총체납은 183,278건 83,842백만원 예상

IV

향후 추진일정

시세입 징수 종합대책 회의개최 참석

○ 일시 : 2016. 4.28.(목)

○ 장소 : 기획상황실(시청 본관 6층)

○ 참석 : 행정1부시장(회의주재), 25개 자치구 부구청장 등

※ 자치구별 징수대책 중 우수사례 선정후 발표 추진(평가 가점 부여)

세부추진 계획 수립 후 결과 제출

○ 수립 결과 市 제출 : 2016. 4.15.(금)

2015회계연도 세입징수실적 평가(市) 결과 발표

○ 2016. 4.15.(금)

V

행정사항

세무조사시 발굴된 누락 세원에 대하여는 조례 및 서울시 방침에 의거
포상금 지급

부서별 체납총괄담당 지정 및 직원별 체납 목표 배시

세무부서 전 직원은 체납지방세 징수율 제고 및 목표달성을 위해
체납정리 총력 추진 철저