

문서 번호	일자리경제과-14146
결재일자	2016.3.31.
공개여부	대시민공개

주무관	일자리정책담당	일자리경제과장	기획경제국장	부구청장	구청장
박수정	한기섭	박태일	이용식	代손정수	03/31 김영배
협 조			기획예산과장	권용대	
			홍보전산과장	유인욱	
			청년지원담당	이인복	
			창조산업담당	신신재	
			지역경제담당	이재국	
	정무보좌관	윤정배	시장관리담당	서병철	

- 지역일자리 목표 공시제 -  
**2016년도 성북구 일자리 종합대책**

2016. 3

**성 북 구**  
(일자리경제과)

# I. 요약

## 1. 2015년 부문별 일자리 추진실적

(단위 : 명, 백만원)

구 분		'15년 일자리 추진 실적			'15년 예산 집행 현황		
		목표	실적	증감율	목표	집행	증감율
<b>총 계</b>		5,354	5,960	△11.3	43,316	36,920	▽14.8
정부 부문	소 계	4,976	5,516	+10.9	43,316	36,920	-14.8
	직접일자리창출	3,718	3,918	+5.4	28,723	23,522	-18.1
	직업능력개발훈련	264	384	+45.5	438	435	-0.7
	고용서비스	630	629	-0.2	94	93	-1
	고용장려금	22	20	-9	110	110	-
	창업지원	331	546	+65	1,315	1,591	+21
	일자리 인프라 구축	5	13	+1.6	4,083	9,758	+139
	기타	3	3	-	1,189	934	-21.4
	복지	-	-	-	-	-	-
	문화	3	3	-	7,254	477	-93.4
농림, 해양 국토, 환경	-	-	-	-	-	-	
민간 부문	소 계	378	444	-	-	-	-
	기업 등 유치, 신설 및 확장	-	-	-	-	-	-
	기타	378	444	-	-	-	-

## 2. 일자리 창출 및 지원 관련 회의기구 현황

구분	단체 현황	비고
위원회 (8개)	<ul style="list-style-type: none"> <li>* 중소기업육성기금 운용 심의위원회</li> <li>* 벤처창업지원센터 운영위원회</li> <li>* 기업 및 일자리창출 지원위원회</li> <li>* 1인 창조기업 육성 및 지원 심의위원회</li> <li>* 성북동가게 운영 심의위원회</li> <li>* 사회적경제 위원회</li> <li>* 생활임금심의위원회</li> <li>* 역사문화지구 자문위원회</li> </ul>	전문가 등 이해당사자 의견수렴
협의체 (5개)	<ul style="list-style-type: none"> <li>* 성북스마트앱 창작터 운영 및 지원협의회</li> <li>* 청년지원협의체</li> <li>* 섬유·봉제업 협의체</li> <li>* 지역단위 상권활성화 추진 협의체</li> <li>* 성북구 협동조합 협의체</li> </ul>	
기타	마을회의, 간담회, 워크숍, 연구용역, 자매결연 등	

### 3. 지역여건

구 분		2016년 동향			
공 통	인구(명)	458,855명 (15세이상 401,987명)		○ 서울시 : 10,018,537명(4.6%) - 전년대비 10,235명 감소(-2.2%)	
	예산(백만원)	국비	(광역)시도비	(기초)시군구비	
		125,647(24.4%)	103,008(20%)	286,876(55.6%)	
일자리예산 (백만원)	국비	(광역)시도비	(기초)시군구비		
	12,945(31.1%)	16,475(39.6%)	12,207(29.3%)		
고 용	인구구성 (15세 이상)	성별 (15세 이상)	남	195,458 (48.8%)	○ 여성인구가 51.2%로 남성보다 많음  ○ 65세이상 비중이 2015년 대비1.8% 증가
			여	206,529 (51.2%)	
		연령별(명)	15 - 29	90,100 (22.4%)	
			30 - 54	186,380 (46.4%)	
			55 - 64	62,149 (15.4%)	
	65 이상		63,358 (15.8%)		
산업별 종사자수 (명, %)	전 체 산 업	108,141(100%)	제 조 업	9,246(8.5%)	
	교 육 서 비 스 업	22,343(20.6%)	운 수 업	6,998(6.4%)	
	도 · 소 매 업	16,006(14.8%)	개 인 서 비 스 업	6,473(5.9%)	
	숙 박 · 음 식 점 업	13,324(12.3%)	건 설 업	3,643(3.4%)	
	보 건 사 회 복 지 서 비 스	10,329(9.5%)	기 타	19,779(18.2%)	
산 업	○ 총사업체 : 25,061개 - 103,054명 - 300인이상 사업체 17개소, 사업체당 평균 종사자는 4.1명				
	○ 종사자 10인 미만 사업체가 23,922개 업체로 총사업체의 95.5% 차지 - 대규모 고용보다는 소규모 위주의 종사자 구조 - 교육서비스, 도·소매, 숙박음식점, 보건사회복지서비스, 제조업 분야 인기				
기 타	○ 성북구의 특화 상위 산업 - 각종 교육기관(학교 및 학원), 봉제업, 음식점업의 특화정도가 높음				

\* 자료 : 안행부「주민등록인구통계」2016.1월 기준, 통계청「전국사업체조사」2013년 기준

### 4. 공통 일자리 목표

(단위 : 명)

구 분		'15년 일자리 목표	'15년 일자리 실적	'16년 일자리 목표
일자리 창 출	정 부 부 분	4,976	5,516	5,816
	민 간 부 분	378	444	378
	계	5,354	5,960	6,194
고용보험 피보험자수		43,850	45,211	44,900

\* 고용보험 피보험자 수는 연평균임

\* 종합계획목표(2016년-5,141명) 대비 20.5% 증가

## 5. '16년 일자리창출 핵심 전략

주요전략	세 부 사 업
부서별 일자리공시제 실시로 직접일자리 창출 극대화	<ul style="list-style-type: none"> <li>○ 일자리창출 기반조성에 대한 부서별 관심도 제고</li> <li>○ 일자리담당자의 사기진작 및 전문화 유도</li> </ul>
지역특성에 맞는 일자리 연계사업 활성화 및 직업능력 개발 강화	<ul style="list-style-type: none"> <li>○ 성북구 지역 여건에 적합한 맞춤형 일자리 양성 - 특수재봉기 봉제인력 양성, 소공인특화지원센터 운영</li> <li>○ 창업자(예비창업자)를 위한 교육과정 확대 - 상공인 경영자 연구강좌, 예비창업자 소자본 창업강좌, 협동조합 마을학교</li> <li>○ 복지관과의 취업연대 강화사업</li> </ul>
구인·구직 불일치 해소를 위한 취업지원서비스 강화	<ul style="list-style-type: none"> <li>○ 일자리지원센터 및 현장취업지원센터 운영 활성화</li> </ul>
창조·지역산업 기반 육성 및 역사문화자원 개발을 통한 일자리 인프라 확대	<ul style="list-style-type: none"> <li>○ 사회적기업, 마을기업, 협동조합 육성 지원</li> <li>○ 역사문화관광지역 개발을 통한 일자리인프라 확대</li> <li>○ 전통시장 육성 지원을 통한 상권활성화 사업 추진</li> <li>○ 창업지원센터를 통한 체계적인 창업지원</li> <li>○ 1인 창조기업(도전숙) 시범사업 운영 확대</li> <li>○ 청년공간 무중력지대 및 청년창업지원센터 설치·운영</li> </ul>
청년일자리 지원을 위한 생태계 조성사업 추진	<ul style="list-style-type: none"> <li>○ 청년지원협의체 의견수렴을 통한 정책기반 확대</li> <li>○ 청년일자리창출 및 주체역량 강화</li> <li>○ 청년 상호 협력을 통한 자립기반 구축</li> </ul>

\* '15.7.31 청년지원팀 신설

## II. 지역여건 분석

### 1

### 지리적 특성

- 성북구는 지리적으로 북한산 아래에 위치하고 있으며 서울 성곽, 선잠단지, 대사관, 한옥 등 문화공간이 많고 전통적 산업인 섬유, 의복, 봉제산업의 집적지구 임
- 서울에서 종합대학교(고려대학교 등 7개대학)를 가장 많이 가지고 있어 대학의 풍부한 창의적 인재와 창의 기반 보유
- 전역에 구릉지가 발달하여 기존 자연지형에 의한 자연발생적 시가지 형성으로 도시공간체계가 미흡한 실정
- 행정구역 면적은 24.57km<sup>2</sup> 전체가 도시지역으로 용도지역별 현황은 주거지역 16.9km<sup>2</sup>(68.8%), 상업지역0.97km<sup>2</sup>(3.9%), 녹지지역6.7km<sup>2</sup>(27.3%)로 주거지역 비중이 큼

## 2

## 인구구조 및 변화

### 2016년 1월 기준 인구구조(15세 이상)

(단위:명, %)

성별 인구구조			연령별 인구구조		
구분	인구수	비중(%)	구분	인구수	비중(%)
남	195,458	48.7	15-29	90,100	22.4
			30-54	186,380	46.3
여	206,529	51.3	55-64	62,149	15.4
			65이상	63,358	15.9
계	401,987	100	계	401,987	100

※ 주 : 15~29세는 청년층, 55~64세는 은퇴장년층 임

※ 자료 : 안전행정부 주민등록 인구통계(2016년 1월 기준)

- 15세이상 인구(401,987명) 중 여성인구가 51.3%로 여성이 남성보다 많음
- 15세이상 인구의 연령별 비중은 청년층 22.4%, 30~54세 46.3%, 은퇴장년층 15.4%, 65세이상은 15.9%로 나타남

### 성별 · 연령별 주민등록 인구 변화

(단위 : 명, %)

구분	2012	2013	증감율		2016	
			2014	2015		
전체인구	481,857	476,589	466,706	459,279	-1.6	458,855
남자	237,474	234,573	229,205	224,980	-1.8	224,666
여자	244,383	242,016	237,501	234,295	-1.3	234,189
15세이상	416,530	413,621	407,044	402,132	-1.2	401,987
65세 이상	인구 58,000	60,353	61,929	63,132	1.9	63,358
	비중 12.0	12.7	13.2	13.7	-	13.7

※ 자료 : 안전행정부 주민등록 인구통계(매년 12월 기준, 2016년 1월 기준)

※ 65세 이상 노인인구가 차지하는 비중에 따라 고령화사회(7%이상), 고령사회(14%이상), 초고령사회(20%이상)로 구분

- 성북구 전체의 인구는 2011년 이후 꾸준히 감소하여 -1.6%( '14년 대비) 감소율을 보이는 반면 65세 인구는 1.9% 증가율을 보임
- 전체인구 대비 65세 인구비중이 꾸준히 증가하고 있으며 “고령화 사회” 에서 “고령사회” 로 변화하고 있음

### ■ 산업별 사업체 및 종사자 현황

(단위 : 개소, %)



※ 자료 : 통계청 전국사업체조사(2013년 12월 말 기준)

※ 사업체수 25,703개, 종사자수 108,141명

- 사업체는 도·소매업이 5,467개로 21.8%, 숙박·음식업이 4,555개로 17.7%, 운수업이 3,742개 14.9%를 차지하며,
- 종사자는 교육서비스업이 22,343명 21%, 도·소매업이 16,006명 15%, 숙박·음식업이 13,324명 12%, 제조업이 9,246명 9%를 차지함
- 성북구 내 제조업 종사자 비율은 9%로 서울지역 평균(7.5%)보다 높으며, 주로 소규모 의류봉제 사업체로 제조업당 평균 종사자수는 3.8명임

### ■ 종사자 규모별 사업체 현황

구분	성북구			서울시	전국
		자치구내	서울내		
전체	25,074	100	3.1	752,285	3,470,034
10인미만	23,795	94.8	3.4	689,099	3,196,335
10~299인	1,263	5	2	61,897	270,365
300인이상	16	0.2	1.2	1,289	3,334
사업체당 평균종사자수	4.3	-	-	5.8	5.3

※ 자료 : 통계청 전국사업체조사(2013년 12월 말 기준)

- 성북구 관내 10인미만 사업체는 23,795개소로 관내 사업체의 94.8%를 차지

- 300인 이상 사업체는 16개소로 성북구 내 0.2%, 서울시 300인 이상 사업체 1.2%에 해당
- 성북구의 사업체당 평균 종사자수는 4.3명으로 전국(5.3명)과 서울시(5.8명)에 비해 낮게 나타남

## 4 노동시장 구조

### ■ 고용보험통계로 살펴본 일자리 구조

#### ○ 연령별 순수 피보험자 수

(단위 : 명)

계	19세이하	20~29세	30~39세	40~49세	50~59세	60~69세	70세이상
46,437	236	7,876	10,742	10,891	9,207	5,801	1,684

- 자료 : 고용노동부 고용보험통계(2015년 12월 말 기준)
- 주1) 피 보험자 통계는 상시근로자 대상이며, 일용근로자는 제외
- 2) 고용보험 피보험자는 본사일괄 취득 등 사업장 편의에 따라 실제 근무지역과 다르게 신고될 수 있으며 지역구분은 사업장 지역 기준임

- 2015년 12월 기준 성북구의 피보험자수는 46,437명으로 전년대비 1,234명 (2.7%) 증가
- 성북구는 서울시에 비해 청년층 및 30~55세 비중이 낮고, 55세 이상 비중이 높은 일자리 구조를 보임

#### ○ 직종별 순수 피보험자 수

(단위 : 명)

계	제조업	건설업	도매 및 소매업	운수업	숙박 및 음식점업	임대업	기타 서비스업	교육 서비스업	복지 서비스업	개인 서비스업	기타
46,437	2,940	2,173	5,984	2,863	2,421	2,212	8,215	6,428	8,855	1,732	2,614

- 복지서비스업이 8,855명, 기타서비스업이 8,215명, 교육서비스업이 6,428명 등 서비스업 종사자가 다수를 차지하며 그 다음으로 도·소매업, 숙박 및 음식점업 순임

### ■ 성북구의 잠재력과 경쟁력 SWOT분석

#### ○ 강점(Strength)

- ❖ 성문 밖 도시로서 고도 서울의 전통역사문화 간직
- ❖ 북한산, 성북천 등 쾌적하고 수려한 자연환경 보유
- ❖ 다수 대학의 분포와 대학가의 집적화
- ❖ 대학의 풍부한 인재풀과 창의력 존재

#### ○ 약점(Weakness)

- ❖ 다양한 개발사업으로 인한 산업 기반의 약화
- ❖ 주거 중심의 베드타운형 공간구조
- ❖ 문화예술기반의 창조적 기반인프라 미흡
- ❖ 창조산업 육성을 위한 입지적 집적지의 부재

- ❖ 중앙정부, 서울시 차원의 전략산업육성 확대
- ❖ 중구, 종로 등 혁신기반 및 도심과의 접근성 양호
- ❖ 서울시가 직면한 다양한 문제를 간직한 시범도시
- ❖ 창조도시, 문화도시로의 도시패러다임의 변화

- ❖ 인구사회적 변화의 가속화 (1인 가구, 고령화 등)
- ❖ 청년 고용난과 사회계층간 양극화 심화
- ❖ 시민의 복지욕구 증대 등에 따른 재정지출 확대
- ❖ 부동산과 주택시장의 침체 등 저성장시대의 도래

#### ○ 기회(Opportunity)

#### ○ 위협(Threat)

### ■ SWOT분석을 통한 과제 도출

- 사회적기업, 창조산업 등 고부가가치 산업 육성으로 일자리 기반 강화
- 산·학·관 협력 강화를 통한 IT 등 R&D산업 육성
- 급속한 산업현장 변화(제조업 -> 지식산업)에 따른 정부정책 산업전환 필요
- 전통적산업 기반을 통한 지역기업과 맞춤형 일자리 창출
- 역사적 전통문화를 통한 문화사업 추진
- 다수 대학의 특성을 살린 창조적 인재 확보 및 창조산업 육성
- 사업체 및 종사자 분포 현황을 분석하여 찾아가는 일자리 사업단 운영
- 공공일자리 창출 전략 강화
- 다양한 민간일자리 창출로 고용 확대(부서별 일자리창출 책임제 운영)



### Ⅲ. 비전 및 전략

1

#### 일자리 창출 비전

비  
전

- **일과 삶**, 사람을 **향**합니다 -  
**사람중심 일자리 창출로 최고의 복지성복 구현**

목  
표

**전문가 및 이해당사자의 의견수렴을 통한 일자리정책으로  
2016년도 일자리 6,194명 창출**

추  
진  
전  
략

- ❖ 『부서별 일자리 공시제』 추진실적 관리를 통해 일자리창출 극대화
- ❖ 지역 특성에 맞는 일자리 연계 사업 활성화 및 직업 능력 개발 강화
- ❖ 구인·구직 불일치 해소를 위한 취업지원서비스 강화 및 고용장려금 적극지원
- ❖ 창조·지역기반 산업 육성 및 역사·문화자원 개발을 통한 일자리 인프라확대
- ❖ 청년 지원을 위한 생태계 조성 사업 추진( '15.7.31 청년지원팀 신설)

부  
문

직접일자리 창출

직업능력  
개발훈련

고용서비스 및  
고용장려금

일자리 인프라 확대

세  
부  
사  
항

- 우리구 특성을 살린 신규일자리 창출
- 지속가능한 양질의 일자리 창출
- 재정지원 일자리사업 효율적 추진
- 일자리창출 부서별 목표관리제 실시

- 고용노동부와 연계하여 지역 맞춤형 일자리 창출사업 추진
- 복지관과 연계한 취업 훈련
- 상공인경영자 연구과정 예비창업자 교육을 통한사업 능력개발
- 협동조합 교육을 통해 설립지원
- 청년 취·창업지원 아카데미 운영

- 일자리지원센터운영
- 일자리 통합 홈페이지 운영 활성화
- 시민일자리설계사 운영
- 구인·구직 만남의 날 개최
- 찾아가는 일자리 발굴단 운영
- 동 주민센터 취업 창구 강화
- 청년인턴 신규 채용업체 지원

- 사회적기업·마을기업·협동조합 육성지원
- 문화관광지역 개발을 통한 인프라 구축
- 상권활성화 사업추진
- 창업지원센터 운영
- 1인 창조기업(도전숙) 시범사업 운영
- 소공인 집적지구 공동인프라 운영
- 청년공간 무중력시대 성복(가칭) 및 청년창업 지원센터 설치·운영
- 생활임금제 확대시행

■ 「부서별 일자리공시제」 부서평가 및 인센티브제 실시

- 일자리창출 기반조성에 대한 부서별 관심도 제고
- 일자리담당자의 사기진작 및 전문화 유도

■ 전문인력 양성을 위한 직업능력개발 훈련과정 확대 실시

- 지역여건에 적합한 일자리 연계 사업 활성화 및 직업 능력 개발 강화
  - 특수재봉기 봉제인력, 소공인 특화지원센터 운영
- 창업자(예비창업자)를 위한 교육과정 확대
  - 상공인 경영자 연구강좌, 예비창업자 소자본 창업강좌, 협동조합 마을학교
- 복지관과의 취업연대 강화사업
- 청년 취·창업 지원 아카데미 운영

■ 구인·구직 불일치 해소를 위한 취업지원서비스 강화

- 일자리지원센터 및 현장취업지원센터 운영 및 홍보 활성화
- 구인·구직 만남의 날 “일구데이” (매월 19일, 현장면접 채용)운영

■ 창조·지역산업 기반 육성 및 역사·문화자원 개발을 통한 일자리인프라 확대

- 사회적기업, 마을기업, 협동조합 육성 지원
  - 마을사회적경제센터 민간위탁 운영을 통한 통합지원체계 구축
- 역사문화관광지역 개발을 통한 일자리인프라 확대
  - 성북동 역사문화지구 조성, 성북동가게 인증사업 운영, 성북 문화 아카데미 실시
- 거점상권 및 골목상권 활성화, 활력넘치는 전통시장 만들기사업 추진
  - 중소기업청 전통시장 활성화 관련 공모사업 참여 활성화
- 창업지원센터를 통한 체계적인 창업지원
  - 벤처창업지원센터, 시니어창업지원센터, 비즈니스센터(스마트앱창작)
- 1인 창조기업 원룸형 공공임대주택(도전숙-시범사업) 공급 확대
- 소공인 집적지구 공동인프라 운영 - 성북 의류봉제 공동전시(판매)장

■ 청년일자리 지원을 위한 생태계 조성 사업 추진( '15.7.31 청년지원팀 신설)

- 청년지원 협의체 의견수렴을 통한 정책기반 확대
- 청년 일자리 창출 및 주체 역량 강화
- 청년 상호 활동을 통한 자립기반 구축
  - 청년공간 무중력지대 성북(가칭) 및 청년창업지원센터 설치·운영

## Ⅳ. 일자리 창출 목표

### 1. 공통 일자리 목표

(단위 : 명)

구 분		'15년 일자리 목표	'15년 일자리 실적	'16년 일자리 목표
일자리 창 출	정 부 부 문	4,976	5,516	5,816
	민 간 부 문	378	444	378
	계	5,354	5,960	6,194
고용보험 피보험자수		43,850	45,211	44,900

- 자료 : 고용노동부 고용보험통계 피보험자수를 월별(1~12월) 순수피보험자 수의 산술평균으로 계산
- 사업체소재지 기준으로 본사 일괄가입, 가입대상확대, 정책의 영향 등으로 실제 노동시장과 다를 수 있음

### 2. 부문별 일자리 목표

(단위 : 명, 원)

구 분		'16년목표	예산(백만원)				
			계	국비	시비	구비	
<b>총 계</b>		<b>6,194</b>	<b>41,627</b>	<b>12,945</b>	<b>16,475</b>	<b>12,207</b>	
정부 부문	소 계	5,816	41,627	12,945	16,475	12,207	
	직접일자리창출	3,949	29,153	7,532	12,964	8,657	
	직업능력개발훈련	617	335	121	138	76	
	고용서비스	720	110		108	2	
	고용장려금	18	110			110	
	창 업 지 원	471	1,493	952	292	249	
	일자리 인프라 구축	15	8,741	3,847	2,887	2,007	
	기타	산업	23	620	493	86	41
		복지					
		문화	3	1,065	-	-	1,065
농림, 해양 국토, 환경							
민간 부문	소 계	378					
	기업 등 유치, 신설 및 확장						
	기타	378					

- 재원을 기준으로 정부부문, 민간부문으로 구분
- ↳ 정부부문은 재정지원일자리사업과 관련 인프라 구축 및 기타 국비·지방비가 투입되는 일자리사업  
민간부문은 국비·지방비가 지원되지 않는 기업유치 등으로 민간의 일자리를 늘리기 위한 사업

### 3. 일자리 예산

(단위 : 억원, %)

구 분	'15년	'16년	'15년 대비 증감(률)
자치단체 총예산(a)	478	515	7.7
일자리사업예산(b)	43	42	-2.3
국비 일자리사업예산(c)	10	13	30
지방비 일자리사업예산(d)	33	29	-12.1
총예산 대비 일자리사업예산 비중(b/ax100)	9.0	8.2	-8.8
일자리사업예산 대비 지방비 비중(d/bx100)	76.7	69	-10

※ 총 예산은 일반회계, 특별회계, 기금을 모두 포함, 일자리사업예산은 재정지원일자리 사업예산을 의미

## V. 부문별 사업계획

### 1

### 정 부 부 문

#### 가. 기본방향

- ▶ 부서별 일자리 책임제 및 부서 평가를 실시하여 일자리 분위기 확산
- ▶ 지역의 특성에 적합한 일자리 연계사업 활성화 및 직업능력 개발 강화
- ▶ 구인·구직 불일치 해소를 위한 취업지원서비스 강화
- ▶ 사회적경제 융합 및 연대 강화를 통하여 기업육성
- ▶ 지역문화유산을 개발하여 교육·문화분야의 일자리 창출 확대
- ▶ 전통시장, 거점상권 및 골목경제 활성화를 통한 일자리 창출
- ▶ 창조산업 및 지역기반산업 육성을 통한 일자리 인프라 확대
- ▶ 청년일자리 지원을 위한 생태계 조성사업 추진

## 나. 부문별 사업계획

### 1) 직접일자리창출

- ▣ 부서별 일자리 책임제 및 부서별 평가를 실시하여 각 부서의 적극적인 참여 및 관심을 유도하고 사업성과를 제고하여 일자리 분위기 확산

#### ○ 건강관리과 일자리창출 사업

(단위 : 명, 백만원)

세부사업명	사 업 내 용	목표	예산
계		17	463
취약계층 성병관리 사업	- 성매개감염병 건강진단대상자 및 일반관리자에 대한 STD(임질, 클라미디아) 및 혈청(매독, HIV) 검사 실시	1	15
방역소독사업	- 위생해충 민원처리 방역기동반 운영 및 모기 유 충구제 사업 - 친환경 방역을 위한 해충유인살충기, 산책로 기 피제함 운영	1	21
모자보건사업	- 모자보건사업 관련 난임부부, 임신부, 영유아 의 료비지원 및 행사안내 - 필수예방접종 등 민원안내, 접종 및 행정업무 보조	8	220
방문건강관리사업	- 건강문제스크리닝, 건강관리서비스, 자원연계	7	207

#### ○ 건강정책과 일자리창출 사업

(단위 : 명, 백만원)

세부사업명	사 업 내 용	목표	예산
계		14	357
담배연기없는 성북	- 금연구역 지정 및 운영 : 금연구역 8,218개소 - 금연구역 시설 점검, 위반행위 단속 및 과태료부과	3	92
건강생활실천사업	- 금연사업 : 금연클리닉 운영, 금연치료지원 서비스 제공 등 - 절주사업 : 건전한 음주문화 환경조성 · 청소년, 대학생, 일반인 대상 홍보 및 교육 실시 - 영양사업 : 영양플러스 사업 및 바른식생활 교육 - 운동사업 : 생애주기별 운동프로그램 운영 및 교육	11	265

○ 의약과 일자리창출 사업

(단위 : 명, 백만원)

세부사업명	사 업 내 용	목표	예산
계		22	645
주민건강검진사업	- 임상병리검사 : 병리검사접수 및 혈액검사 - 방사선검사 : 민원접수 및 흉부 X-선촬영 - 체력측정검사 : 운동상담 및 체력측정업무	3	67
국가암검진 사업	- 국가암검진 사업 홍보 - 건강검진 접수 및 동맥경화 검사	1	18
에이즈신속검사 사업	- 에이즈 신속 검사 민원접수 - 기본상담 및 에이즈신속검사 - 수검자 설문조사 결과 통계관리	1	26
대사증후군관리 사업	- 대사증후군관리센터 운영 - 찾아가는 건강관리실 운영 - 대사증후군 인식 확산을 위한 홍보 및 캠페인	7	161
복지관 한방클리닉 운영	- 대 상 : 65세이상 어르신, 장애인, 의료급여수급자 등 - 방 법 : 성북장애인복지관 등 6개 복지관을 주1회 순회 한방 진료 실시 - 내 용 : 건강상담, 침 시술, 한약재 투약 등	3	124
지역사회기반 자살예방 사업	- 자살예방사업 인식개선을 위한 홍보 활성화 - 우울 및 자살고위험군 발견을 위한 조기평가 및 사례관리 - 자살예방지킴이 교육 및 자살예방 교육	2	65
시민건강포인트 사업	- 보건소와 민간의료기관 통합 전자시스템 구축 - 고혈압·당뇨병 환자 발견 및 등록 관리 - 의료기관 방문교육 제공, 정기적 의료기관 진료 독려 - 참여의원 인센티브 포인트 신설(의원당 최대 1,500천원지원)	1	38
자살예방센터 운영	- 자살예방 상담전화 운영 - 생명존중 문화확산을 위한 홍보활동	4	147

○ 마을민주주의과 일자리창출 사업

세부사업명	사 업 내 용	목표	예산
계		2	6
평생학습강좌	- 생활 속으로 찾아가는 평생학습강좌 운영을 통해 지역 주민들에게 평생교육 참여기회 제공	2	6

○ 교육아동청소년담당관 일자리창출 사업

(단위 : 명, 백만원)

세부사업명	사 업 내 용	목표	예산
계		120	627
지역아동센터 아동 돌봄도우미	- 현장에서 필요로 하는 맞춤형(육구조사를 통해 학습·행정·급식 3분야)인력을 제공하여 지역아동센터 방과 후 돌봄의 역할 및 기능을 강화	14	90
드림스타트사업	- 아동과 가족에 초점을 둔 통합사례관리 - 대상자의 복합적인 욕구를 파악하여 지역자원과 연계한 맞춤형 통합서비스 제공	5	144
자기주도학습지원센터 강사고용	- 자기주도학습지도사 양성과정을 수료한 지역주민을 대상으로 나비나드봉사단을 운영하고 지속적인 트레이닝을 통해 전문가 양성 - 자기주도학습지원센터 및 학교에서 진행되는 자기주도학습 프로그램 강사 고용시 이들을 전문강사로 고용하여 지역 일자리 창출	24	20
청소년 동반자 사업	- 중·고위험군 청소년에 대한 1:1 찾아가는 상담지원 서비스 제공을 위해 청소년 동반자 채용	6	65
서울형혁신교육 지원사업	- 마을의 우수하고 다양한 교육콘텐츠를 발굴·개발하여 학교에 연계·보급 - 학생이 필요로 하는 교육콘텐츠 보급에 학교와 지역사회가 참여하는 학교지원 네트워크를 구축하여 학생이 행복한 학교가 되도록 지원	71	308

○ 문화체육과 일자리창출 사업

(단위 : 명, 백만원)

세부사업명	사 업 내 용	목표	예산
계		19	616
직장운동경기부 운영	- 직장운동경기부 펜싱팀 육성 및 지원	6	479
문화재 경비인력 운영	- 목조문화재 경비 등 관리 (주요대상:삼군부총무당,심우장)	8	41
역사문화탐방해설사 고용	- 성북구의 역사 문화자원을 활용하여 탐방프로그램(도보탐방 및 버스타방, 어린이 방학탐방) 등 운영	1	10
공공도서관 개관 시산 연장 사업	- 공공도서관 개관시간 연장 운영 및 야간 독서·문화 프로그램 운영을 통한 국민문화향유 기회 확대	4	86

○ 복지정책과 일자리창출 사업

(단위 : 명, 백만원)

세부사업명	사 업 내 용	목표	예산
계		7	197
사회복지통합서비스사업	- 복지수요의 신속한 발굴·통합적 지원을 통한 복지사각지대 해소하고 수요자 중심의 찾아가는 복지서비스 제공	5	147
자원봉사코디네이터사업	- 자원봉사자 교육, 프로그램 개발, 자원봉사전산 시스템 운영	2	50

○ 어르신복지과 일자리창출 사업

(단위 : 명, 백만원)

세부사업명	사 업 내 용	목표	예산
계		2,605	13,722
노인사회활동 지원사업	- 공익활동 : 노-노케어, 스쿨존교통지킴이, 공원환경지킴이, 보육시설 및 초등학교급식도우미 등 공공활동 - 취업·창업형 : 공동작업장, 제조판매형 등	1,826	3,863
노인돌봄기본 서비스사업	- 독거노인 생활관리사가 배정된 독거어르신 관리 - 주2회이상 전화, 주1회이상 방문 주기적 안전확인 서비스 - 생활교육 및 보건·복지서비스 연계	47	568
노인돌봄종합 서비스사업	- 제공기관 소속 요양보호사가 어르신댁에 직접 방문하여 서비스 제공 - 식사·세면도움, 옷갈이입히기, 신체기능의 유지·증진, 외출동행, 생필품구매, 청소·세탁 등 서비스 제공	80	360
복지관 및 복지시설과 연계일자리 사업	- 복지관 및 복지시설에 사회복지사를 고용하여 시설을 이용하는 노인들에게 양질의 복지서비스 제공	12	699
장애인복지 일자리사업	- 관공서 청소, 보육도우미, 주차단속 보조요원, 카페 관리, 체력단련실 관리, 안내데스크, 도시락배달 등	35	179
장애인행정 도우미사업	- 동주민센터, 편의시설지원센터 행정보조 업무수행	27	568
시각장애인 안마 바우처사업	- 전국가구 월평균소득 120%이하인 지체 및 뇌병변 장애인, 근골격계, 신경계, 순환계 질환이 있는 60세 이상 노인에게 월4회 안마서비스 제공	8	153



세부사업명	사 업 내 용	목표	예산
장애인활동 지원사업	<ul style="list-style-type: none"> <li>- 만 6세 이상 ~ 만 65세 미만의 「장애인복지법」상 등록 1급 또는 2급 장애인</li> <li>- 활동보조인이 수급자의 가정 등을 방문하여 신체활동(개인위생 관리, 식사도움, 신체기능 유지 증진), 가사활동지원(청소 및 주변정돈, 세탁, 취사), 사회활동지원(등하교 및 출퇴근 지원, 외출시 동행) 등을 지원하는 활동지원급여</li> </ul>	520	6,784
장애인 보호작업장 사업(해피워크)	<ul style="list-style-type: none"> <li>- 임가공 사업 : 양말포장, 기념품포장, 조립, 우편 발송작업 등</li> <li>- 해피커피사업 : 테이크아웃 커피전문점 1, 2호점 운영, 서비스교육 및 판매활동</li> <li>- 오향피베이커리 사업 : 제과제빵사업, 서비스교육 및 판매</li> <li>- 상담 및 평가, 서비스의뢰 사업</li> <li>- 직업적응훈련 사업</li> <li>- 생산활동 지원사업</li> <li>- 취업지원사업 : 취업알선, 취업확정, 취업후 적응지도 등</li> </ul>	50	548

### ○ 여성가족과 일자리창출 사업

(단위 : 명, 백만원)

세부사업명	사 업 내 용	목표	예산
계		86	4,900
안심귀가 스카우트프로젝트	<ul style="list-style-type: none"> <li>- 심야시간 여성 및 청소년 안전귀가 지원, 안전 취약지역 순찰, 계도</li> <li>- 여성안심귀가 스카우트 사업 등 홍보</li> </ul>	13	112
보육코디네이터사업	<ul style="list-style-type: none"> <li>- 보육코디네이터를 양성하여 현장밀착형 육아지원 서비스 제공</li> <li>- 전문보육코디를 배치하여 보육코디네이터 관리 및 교육</li> <li>- 육아관련 정보를 수집·발굴하여 육아정보 지도화 추진</li> </ul>	6	52
시간연장형 보육 확대	<ul style="list-style-type: none"> <li>- 맞벌이가구의 증가와 야간근로 등 근로형태 및 보육수요가 다양해짐에 따라 시간연장어린이집을 확대하여 맞벌이 부부 등 육아취약계층의 육아 부담을 경감하고 여성의 사회참여 기회 확대</li> </ul>	5	865
보육시설확충	<ul style="list-style-type: none"> <li>- 변화하는 보육수요를 반영하여 보육시설을 확충함으로써 양질의 안정된 일자리 제공</li> </ul>	40	2,823
어린이집 대체교사 지원사업	<ul style="list-style-type: none"> <li>- 어린이집 보육교사의 가사, 간병 등 갑작스런 교사 결원시 구 자체 대체인력을 채용·지원</li> </ul>	5	91
아이돌보미 지원 사업	<ul style="list-style-type: none"> <li>- 부모의 맞벌이 등의 사유로 양육공백이 발생한 가정의 만 12세 이하 아동을 대상으로 아이돌보미가 찾아 가는 돌봄 서비스를 제공하여 부모의</li> </ul>	15	815

세부사업명	사 업 내 용	목표	예산
	양육부담을 경감하고 시설보육의 사각지대 보완		
시간제 보육사업	- 맞벌이가구 및 시간 선택제 근로자 등 국민의 개별적 보육수요에 대응할 수 있는 맞춤형 보육 지원 통한 부모 선택권 제고 및 양육부담을 경감하고 수준 높은 보육서비스 제공	2	142

○ 생활보장과 일자리창출 사업

(단위 : 명, 백만원)

세부사업명	사 업 내 용	목표	예산
계		290	2,604
자활근로사업	- 지속적인 조건부 수급자 및 차상위계층의 일자리를 제공하여 자립기반 조성 및 생활안정도모	287	2,494
의료급여사례관리사업	- 수급권자의 건강관리 능력향상을 위한 교육 및 상담 - 의료급여제도 안내 및 의료기관 이용 상담 - 의료급여 수급권자의 보건·복지 상담서비스 및 사례관리를 통해 올바른 의료 이용 유도 등	3	110

○ 공원녹지과 일자리창출 사업

(단위 : 명, 백만원)

세부사업명	사 업 내 용	목표	예산
계		77	988
도시공원 유지관리	- 도시공원 내 수목 및 시설물 관리	17	299
어린이공원, 마을마당 유지관리사업	- 성북구 관내 어린이공원 27개소, 소공원 6개소, 마을마당(쉼터) 57개소의 수목 및 시설물 관리	7	138
숲해설가 및 프로그램 코디네이터 운영	- 생태체험관 운영 및 숲체험 프로그램 진행	16	120
수목식재 사후관리	- 가로수 및 녹지대 유지관리(수목식재, 전정, 제초, 청소 등) - 가로변 화단 및 화분 관리(꽃묘식재 및 관리) - 수경시설 등 시설물 유지관리	16	258
산불예방 대책사업	- 산불예방 홍보활동 및 산불감시	10	54
산림병해충방제사업	- 산림병해충 및 생활권 주변 녹지 등에 발생하는 병해충에 대한 지속적인 예찰 및 방제 시행	6	77
도시텃밭 조성 및 관리	- 관내 도시텃밭의 관리 및 교육프로그램 진행	5	42

○ 일자리경제과 일자리창출 사업

(단위 : 명, 백만원)

세부사업명	사 업 내 용	목표	예산
계		586	2,274
지역공동체사업	- 사회적취약계층의 생활안정을 위해 생산적인 일자리 참여 - 대상사업 : 사회적경제제품 홍보관·판매관 운영, 아름다운 도시공원 만들기, 자전거보관소 환경정비, 아름다운 하천만들기 사업	80	275
대학생아르바이트	- 방학동안 관내거주 대학생들에게 구정에 참여할 수 있는 기회를 제공하여 공직사회에 대한 이해의 폭을 넓히고 학비마련에 도움을 주고자 함	210	196
전통시장매니저 운영	- 전통시장의 고유한 개성과 특색(‘1시장 1특색’)을 발굴하여 주민생활형 특화시장으로 육성 - 상품개발, 상품진열, 핵점포, 주민참여형 프로그램	5	70
전통시장 배송센터 운영	- 고객편의를 위한 공동배송센터 운영	3	41
공공근로사업	- 취업취약계층에게는 한시적인 일자리를 제공하고 그 인력을 생산적인 공공일자리에 효율적으로 활용 - 환경정화사업, 공공서비스 사업, 정보화사업 등	288	1,692

○ 교통지도과 일자리창출 사업

(단위 : 명, 백만원)

세부사업명	사 업 내 용	목표	예산
계		35	859
불법자동차단속	불법주정차 단속 집중 운영	35	859

○ 민원여권과 일자리창출 사업

(단위 : 명, 백만원)

세부사업명	사 업 내 용	목표	예산
계		5	94
중요기록물 전산화구축사업	- 공공기록물관리에 관한 법률 준수 및 중요기록물 멸실·훼손 대비하여 기록물의 안전한 보존체계구축	5	94

○ 교통행정과 일자리창출 사업

(단위 : 명, 백만원)

세부사업명	사 업 내 용	목표	예산
계		36	278
교통유발금 부과 사업	- 교통유발금 부과·징수를 위한 시설물 현장조사 및 관련자료 전산입력	9	39
초등생 교통안전 지도사업	- 교통안전 지식·경험이 풍부한 전담요원이 통학 방향이 같은 초등학생들을 모아 일정한 노선을 따라 함께 보행하면서 안전하게 등하교 하도록 지도(집근처 버스정류장~학교정문)	27	239

○ 도시안전과 일자리창출 사업

(단위 : 명, 백만원)

세부사업명	사 업 내 용	목표	예산
계		13	503
U-성북 도시통합 관제센터 운영	- U-성북 도시통합관제센터에서 통합 관리하는 CCTV의 실시간 모니터링	13	503

○ 행정지원과 일자리창출 사업

(단위 : 명, 백만원)

세부사업명	사 업 내 용	목표	예산
계		15	20
친절행정구민 평가단 운영	- 행정서비스의 수요자인 구민의 입장에서 공공서비스 영역평가 - 평가자의 주관성을 배제하기 위하여 내방 민원인에 대한 만족도 조사 실시	15	20

## 2) 직업능력개발 훈련

- ▣ 예비 창업자 및 상공인과 취약계층 등 취업을 하고자 하는 주민을 대상으로 직업능력개발 훈련의 기회를 제공하고 교육과정 수료 후에는 취업을 알선하여 일자리 창출 및 지역경제 활성화에 기여

(단위 : 명, 백만원)

세부사업명	사 업 내 용	목표	예산
계		617	335
복지관과 취업연대 강화사업 (복지정책과)	<ul style="list-style-type: none"> <li>○ 교육대상 : 고령자 및 다문화여성 등 취업 취약 계층</li> <li>○ 사업내용               <ul style="list-style-type: none"> <li>- 취업 취약계층 일자리 창출(월곡종합사회복지관)                   <ul style="list-style-type: none"> <li>· 실버바리스타 파견사업(노인일자리 인력파견 형태)</li> <li>· 서울형사회적기업 ‘온바로’ 운영을 통한 취약계층의 사회적 참여기회 제공</li> </ul> </li> <li>- 정릉 여성새로일하기센터 운영을 통한 일자리 창출(정릉종합사회복지관)</li> <li>- 경력단절 여성을 위한 상담, 정보제공, 직업교육 훈련, 취업연계, 복지 지원서비스 등 종합적인 취업지원서비스를 원스톱으로 제공</li> <li>- 고령자 및 다문화여성 등 취업 취약계층에 대한 교육실시 및 취업연계 지원</li> </ul> </li> <li>○ 교육기관 : 월곡종합사회복지관, 정릉종합사회복지관</li> </ul>	300	121
협동조합 마을학교 운영 (마을사회적경제과)	<ul style="list-style-type: none"> <li>○ 교육대상 : 협동조합 임직원 및 협동조합 설립하고자 하는 자 600여명</li> <li>○ 교육내용 : 협동조합의 기본이념 및 설립희망자를 위한 서류작성 등 지원교육               <ul style="list-style-type: none"> <li>- 기본과정 · 심화과정 각 4강(주1회)</li> <li>- 강사 : 협동조합 전문가 초청 강의</li> </ul> </li> <li>○ 교육장소 : 사회적기업 허브센터·평생학습관·구청 등</li> <li>○ 교육과정 : 기본교육 → 심화교육 → 전문교육</li> </ul>	15	38
취업컨설팅 프로그램 (일자리경제과)	<ul style="list-style-type: none"> <li>○ 대상 : 관내 특성화고 학생들을 대상으로 취업 컨설팅을 시행하여 취업능력 배양 및 자신감 고취</li> <li>○ 교육과정               <ul style="list-style-type: none"> <li>- 취업특강(4월) : 직업가치관 정립, 중소기업 인식 개선</li> <li>- 취업컨설팅(5월~7월) : 전문기관 위탁                   <ul style="list-style-type: none"> <li>· 관내 특성화고 4개소 방문, 컨설팅 실시</li> <li>· 맞춤형 이력서 작성, 모의면접 등 취업스킬 코칭</li> </ul> </li> <li>- 직장체험 : 수료자를 대상으로 직장체험 실시</li> </ul> </li> <li>○ 교육장소 : 각 학교</li> </ul>	144	12
지역맞춤형일자리 창출사업	<ul style="list-style-type: none"> <li>○ 추진방법               <ul style="list-style-type: none"> <li>- 고용노동부, 성북구청, 비영리단체와 컨소시엄을</li> </ul> </li> </ul>	58	152

세부사업명	사 업 내 용	목표	예산								
	구성하여 추진 - 취업을 위한 교육과정 실시 후 취업 연계 ○ 사업기간 : 2016. 3월 ~ 12월 ○ 교육과정 및 취업목표 <table border="1" data-bbox="552 434 1246 589"> <thead> <tr> <th data-bbox="552 434 879 499">교육과정명</th> <th data-bbox="879 434 976 499">교육인원</th> <th data-bbox="976 434 1054 499">취업목표</th> <th data-bbox="1054 434 1246 499">수행기관</th> </tr> </thead> <tbody> <tr> <td data-bbox="552 499 879 589">특수재봉기활용 봉제인력 양성</td> <td data-bbox="879 499 976 589">80</td> <td data-bbox="976 499 1054 589">58명</td> <td data-bbox="1054 499 1246 589">(사)서울패션 섬유봉제협회</td> </tr> </tbody> </table>	교육과정명	교육인원	취업목표	수행기관	특수재봉기활용 봉제인력 양성	80	58명	(사)서울패션 섬유봉제협회		
교육과정명	교육인원	취업목표	수행기관								
특수재봉기활용 봉제인력 양성	80	58명	(사)서울패션 섬유봉제협회								
상공인경영자 연구과정 강좌	○ 교육대상 : 성북구내 중·소기업 최고경영자 및 임원 ○ 교육내용 : 경영자의 전문경영 지식 습득 및 기업 경영 능력 향상 ○ 교육장소 : 성북구벤처창업지원센터 1층 세미나실 ○ 교육내용 - 한국사회의 변화와 상공인의 역할 - 중소기업의 원활한 사업추진 및 기업발전을 위한 최고경영자 교육 - 국·내외 경제현황 및 기업경영 환경의 변화와 대응전략을 통한 성공적인 경영혁신 지원 ○ 강 사 : 10여명(관내 대학교수 및 전문강사) ○ 주 관 : 성북구 상공회	30	10								
예비창업자 소자본 창업강좌	○ 교육대상 : 예비창업자 ○ 교육내용 - 창업에 필요한 경제환경 변화와 창업절차 및 소상공인 지원정책 - 사업계획서 작성 및 타당성 분석, 세무 및 기업회계 - 상권분석 및 입지선정, 창업 트렌드와 아이템 선정, 세무 및 기업회계 ○ 주관 : 성북구 상공회, 서울산업통상진흥원(SBA) ○ 수료자 특혜 : 소상공인 창업자금 대출 - 교육이수자 3개월이내 5,000만원 한도	70	2								

### 3) 고용서비스

- 청장년, 여성, 고령자 등의 취업 취약계층을 대상으로 맞춤형 취업알선 서비스, 찾아가는 취업지원 서비스 등을 제공하고, 취업박람회를 개최하여 일자리창출 극대화

(단위 : 명, 백만원)

세부사업명	사업내용	목표	예산
계		720	110
일자리지원센터 운영 (일자리경제과)	<ul style="list-style-type: none"> <li>○ 전문취업상담사 채용, 맞춤형 구인·구직 등록, 상담 및 각종 취업정보 제공</li> <li>○ 고용노동부 고용안정망(Work-net) 및 서울시 일자리플러스센터 시스템을 활용하여 능력조건과 수요가 일치하는 구직자 및 구인자 상호알선 후 채용결과 확인</li> <li>○ 인력 : 취업상담사(시간제계약직 “마” 급) 2명, 공공근로 2명</li> </ul>	450	48
시민일자리설계사 운용사업 (일자리경제과)	<ul style="list-style-type: none"> <li>○ 인력 : 시민일자리 설계사 4명</li> <li>○ 내용 : 현장밀착형 “찾아가는 취업지원 서비스” 제공                             <ul style="list-style-type: none"> <li>- 기업대동 면접, 멘토링 등 현장밀착형 서비스 제공</li> <li>- 관내기업체를 방문하는 찾아가는 일자리발굴단 운영</li> <li>- 일구데이 개최 등 구인·구직 DB정비 및 취업상담, 전산입력 보조</li> <li>- 구인기업 발굴 및 구직 알선</li> </ul> </li> </ul>	250	60
찾아가는 희망취업박람회 (일자리경제과)	<ul style="list-style-type: none"> <li>○ 행사일시 : 2016.4.27.(수)</li> <li>○ 행사내용 : 현장중심의 찾아가는 희망취업박람회를 개최하여 지역의 구직자에게 기업과의 구인·구직 만남의 장을 마련하고 중소기업에는 우수한 인력 확보를 통한 지역경제 활성화에 기여</li> </ul>	20	2

### 4) 고용장려금

- 실업자 등의 채용을 촉진하거나 자발적 실직위험이 있는 자의 계속고용을 지원하여 일자리 창출

(단위 : 명, 백만원)

세부사업명	사업내용	목표	예산
계		18	110
청년인턴사업 (일자리경제과)	<ul style="list-style-type: none"> <li>○ 사업내용 : 취업에 어려움을 겪고 있는 청년층에 일자리 및 취업역량 향상 기회를 제공하여 청년</li> </ul>	18	110

	<p>실업을 해소하고 중소기업에는 청년인재 채용을 지원하여 인력난 해소를 도움</p> <p>○ 추진개요</p> <ul style="list-style-type: none"> <li>- 채용업체 : 성북구 소재 상시근로자 5인 이상 중소기업(공개모집)</li> <li>- 청년인턴 : 만 19세이상 39세이하 청년 미취업자 (채용기업이 선발)</li> <li>- 지원조건 <ul style="list-style-type: none"> <li>· 인턴임금 : 1인당 월 130만원 이상 (우리구 지원한도 : 최대 월 100만원)</li> <li>· 중식비, 4대보험료중 사용자 부담분은 채용기업이 부담</li> <li>· 청년인턴 구인업체 선정시 정규직으로 전환 채용 전제조건</li> </ul> </li> </ul>		
--	---	--	--

## 5) 창업지원

- 벤처창업지원센터, 시니어창업센터, 비즈니스센터 및 사회적기업·마을기업 육성 등을 통한 창업지원 및 일자리 창출

(단위 : 명, 백만원)

세부사업명	사 업 내 용	목표	예산
계		471	1,493
마을기업 육성 (마을사회적경제과)	<p>○ 사업내용 : 마을주민이 주도적으로 지역의 각종 자원을 활용, 안정적 소득 및 일자리를 창출하는 마을단위 기업을 지원하는 사업</p> <p>○ 2016년 발굴목표 : 마을기업 2, 공동체기업 1</p> <p>○ 지원사항</p> <ul style="list-style-type: none"> <li>- 행사부 사업비 지원 : : 최장 2년 <ul style="list-style-type: none"> <li>· 사 업 비 : 1년차 5천만원 이내, 2년차 3천만원 이내(국비50%, 시비25%, 구비25%)</li> <li>· 공간임대 보증금 지원 : 8천만원</li> </ul> </li> </ul>	100	130
사회적기업발굴 육성 (마을사회적경제과)	<p>○ 사업내용 : 사회적경제기업을 지속적으로 발굴 및 육성 지원</p> <p>○ 2016년 발굴목표 : 5개</p> <p>○ 추진계획</p> <ul style="list-style-type: none"> <li>- 사회적경제기업 발굴·육성을 위한 생태환경조성</li> <li>- 지속가능하고 경쟁력있는 사회적경제기업 발굴·육성</li> <li>- 사회적경제기업 활성화를 위한 홍보</li> </ul>	255	840
벤처창업지원센터	○ 사업내용 : 기술적인 노하우나 아이디어 등 역	22	30



세부사업명	사 업 내 용	목표	예산
<p>운영 (일자리경제과)</p>	<p>량있는 능력을 보유한 창업자들을 보육센터를 통하여 유능한 기업으로 성장하여 고용창출과 지역혁신에 기여할 수 있도록 지원</p> <p>○ 운영개요</p> <ul style="list-style-type: none"> <li>- 시설명 : 성북벤처기업창업지원센터(개원 : 2000. 5. 30)</li> <li>- 시설현황 : 지하1층, 지상4층(대지 1,825㎡, 건물1,368㎡)</li> <li>- 운영 : 한성대학교와 위탁협약체결 공동관리 <ul style="list-style-type: none"> <li>· 성북구청 : 시설물관리, 센터운영</li> <li>· 한성대학교 : 입주업체 교육, 경영, 기술, 행정지원</li> <li>· 위탁기간 : 2014.3.23~2017.3.22 (6차)</li> </ul> </li> <li>- 입주대상 및 현황 <ul style="list-style-type: none"> <li>· 정보통신, 애니메이션, 산업/의상디자인, 의류 패션 등 벤처예비창업자</li> <li>· 프로그램개발 실적이 있는 정보통신 등 S/W 및 H/W 개발 중소기업</li> <li>· 자체개발프로그램을 보유한 창업희망 S/W 및 H/W 개발업체</li> <li>· 입주기간 : 1년 (최장 3년)</li> <li>· 입주현황(총 24보육실 / 입주업체 22, 상공회 2)</li> </ul> </li> </ul> <p>○ 추진계획</p> <ul style="list-style-type: none"> <li>- 입주기업 간담회 실시</li> <li>- 기술교류회 구성</li> <li>- 입주·졸업기업 간 만남의 장 개최</li> </ul>		
<p>시니어창업센터 운영 (일자리경제과)</p>	<p>○ 사업내용 : 시니어의 성공 창업을 위해 ‘스타트업 창업 프로그램’, ‘디자인융합지원 프로그램’ 및 ‘창업네트워크 강화 프로그램’ 을 운영하여 시니어 성공창업 모델(MBSS Model)을 구축하고 활성화 하여 일자리 창출 증대</p> <p>○ 운영현황</p> <ul style="list-style-type: none"> <li>- 설치장소 : 벤처창업지원센터 지하 1층</li> <li>- 시설현황 : 총면적 288㎡(약87평) , 가용좌석 30석</li> <li>- 사업시행 : 한성대학교 산학협력단 (상주인력 : 3명)</li> </ul> <p>○ 추진계획</p> <ul style="list-style-type: none"> <li>- 전문경력을 보유하고 기술창업을 준비중인 시니어 (40세이상)에게 창업준비를 위한 사무공간 및 교육, 기술 개발비 등 무료 지원</li> <li>- 창업교육 프로그램 운영 및 전문가를 통한 자문·상담</li> <li>- 선택형 사업 지원 : 지식재산권, 디자인 및 제품 제작 지원</li> <li>- 세미나 및 네트워킹 : 연중수시 (2016년 - 12회)</li> </ul>	20	117
<p>1인 창조기업</p>	<p>○ 사업내용 : 1인 창조기업의 창업을 위하여 체계</p>	30	326

세부사업명	사 업 내 용	목표	예산
비즈니스센터 운영 (일자리경제과)	<p>적 육성과 지원을 실시하여 청년일자리 창출 및 창조문화산업 조성 기반 마련</p> <ul style="list-style-type: none"> <li>○ 운영현황 <ul style="list-style-type: none"> <li>- 설치장소 : 성북구 동소문로 63 6층</li> <li>· 임차(보증금 3억, 임대료 650만원, 관리비 350만원)</li> <li>- 계약기간 : 2014. 04. 01 ~ 2017. 03. 31(3년)</li> <li>· 최초계약 2011. 04. 01 ~ 2014. 03. 31</li> <li>- 회원현황 : 30명 (6개팀 13명, 개인17명)</li> <li>- 주 관 : 성북구청 직접운영</li> <li>- 시설내역 : 총면적 686.4㎡(208평), 창업지원 30석, 교육장 등</li> </ul> </li> <li>○ 추진계획 <ul style="list-style-type: none"> <li>- 비즈니스센터 특성화 계획</li> <li>- 1인 창조기업 맞춤형 교육추진</li> <li>- 세미나 및 네트워킹 활성화</li> <li>- 사업화지원 추진 강화</li> </ul> </li> </ul>		
1인 창조기업 원룸형 공공임대주택(도전숙) 시범사업 (일자리경제과)	<ul style="list-style-type: none"> <li>○ 사업내용 : 1인 창조기업인과 창업준비생에게 사무공간 주거공간을 동시에 제공하는 직주혼합형 공공임대주택 운영</li> <li>○ 운영현황 <ul style="list-style-type: none"> <li>- 공급현황 : 도전숙 제1,2호 운영 (임대보증금 12~19백만원, 월임대료 67~109천원)</li> <li>- 협약기관 : 서울지방중소기업청·성북구청·SH공사</li> </ul> </li> <li>○ 추진계획 <ul style="list-style-type: none"> <li>- 입주기업 지원(마케팅·판로·경영·홍보)</li> <li>- 도전숙 3,5호 추가 공급주택의 건축구조 개선 등을 통한 실질적인 창업 맞춤형 주택 공급</li> </ul> </li> </ul>	44	50

## 6) 일자리인프라구축

■ 지역경제를 활성화 하고 지역주민의 취업을 촉진시키기 위한 인프라 확대

(단위 : 명, 백만원)

세부사업명	사 업 내 용	목표	예산
계		15	8,741
마을 사회적경제센터 운영 (마을사회적경제과)	<ul style="list-style-type: none"> <li>○ 운영현황 <ul style="list-style-type: none"> <li>- 위치 :성북구 종암로25길 29 (종암동)</li> <li>- 시설현황 : 지하1층/지상6층</li> <li>· 사무실, 회의실, 사회적경제조직입주공간 등</li> </ul> </li> </ul>	9	430

세부사업명	사 업 내 용	목표	예산
	<ul style="list-style-type: none"> <li>- 운영방법 : 민간위탁(3년마다 재위탁)</li> <li>○ 사업내용               <ul style="list-style-type: none"> <li>- 교육조사연구 : 창업기 및 성장기 지원교육 및 컨설팅</li> <li>- 네트워킹 : 민민협력 및 민관협력 워크숍</li> <li>- 홍보 : 마을-사회적경제 소식지, 홍보리플렛 제작</li> </ul> </li> </ul>		
<p>중소기업육성 기금지원 (일자리경제과)</p>	<ul style="list-style-type: none"> <li>○ 목표 : 기술과 사업성은 우수하나 자금난으로 경영상 어려움을 겪고 있는 중소기업에 자금을 지원하여 중소기업의 경쟁력 강화와 경영안정을 도모하여 지역경제 활성화에 기여.</li> <li>○ 내용 : 담보능력이 부족한 업체에 대하여 신용대출이 가능토록 조건완화 및 출연금관련 신용보증지원 확대               <ul style="list-style-type: none"> <li>- 신용용자 : 최대 5천만원, 담보용자 : 최대2억원</li> <li>- 금리 : 3%, 상환조건 : 1년 거치 3년 균등분할 상환</li> </ul> </li> </ul>	1	-
<p>생활임금제 확대시행 (일자리경제과)</p>	<ul style="list-style-type: none"> <li>○ 사업내용 : 최저임금제도의 한계를 극복하기 위하여 생활임금을 도입, 노동자들의 적절한 생활을 보장하고 삶의 질 향상, 민간으로의 파급유도</li> <li>○ 적용대상 : 민간위탁·공사·용역 등의 간접고용 근로자까지 확대 적용</li> </ul>	1	710
<p>활력넘치는 전통 시장 만들기 사업 (일자리경제과)</p>	<ul style="list-style-type: none"> <li>○ 사업내용 : 각각의 전통시장에 맞게 특화사업을 실시하여 육성 지원하고 점진적으로 확대하여 지역경제를 활성화 하고 일자리창출 도모</li> <li>○ 주요사업               <ul style="list-style-type: none"> <li>- 상인대학 실시</li> <li>- 길음시장 성북형 전통시장 모델 개발 육성</li> <li>- 돈암시장 문화관광형시장 개발 육성</li> <li>- 정릉시장 서울형신시장 모델 개발 육성</li> <li>- 전통시장 고객편의센터 건립</li> <li>- 길음시장 시설현대화사업 지원</li> <li>- 토요일장터 및 벼룩시장 운영</li> <li>- 상가마을 공동체 활성화 사업</li> </ul> </li> </ul>	1	6,131
<p>거점상권 및 골목 상권 활성화 사업 (일자리경제과)</p>	<ul style="list-style-type: none"> <li>○ 거점상권 활성화 추진사업               <ul style="list-style-type: none"> <li>- 지역경제 상권활성화 추진단 구성·운영</li> <li>- 지역축제 등과 연계한 권역별 상권 활성화 추진                   <ul style="list-style-type: none"> <li>· 삼선성신여대 권역→돈암시장, 성신여대, 한성대 연계</li> <li>· 길음월곡 권역→길음시장, 동덕여대 골목상권 연계</li> <li>· 장위·석관 권역→장위전통시장, 석관황금시장, 석계권 상권, 동덕여대, 한예중, 지역축제 연계</li> <li>· 성북동 권역→성북동 행사, 성북동 인증가게 등과 연계</li> </ul> </li> </ul> </li> </ul>	1	910

세부사업명	사 업 내 용	목표	예산
	<ul style="list-style-type: none"> <li>○ 골목상권 활성화 추진사업               <ul style="list-style-type: none"> <li>- 지역단위 상권활성화 협의회 구성·운영</li> <li>· 정릉청수골 상가변영회, 정릉시장협의체, 돈암시장 협동조합 설립, 성북동 상인회 등</li> <li>- 중소상인과 대형마트 및 SSM간 상생협력을 통한 골목상권 보호</li> <li>- 성북구 전통시장과 우리은행(지점) 간 자매결연 사업 지속 추진</li> </ul> </li> </ul>		
청년공간 무중력 지대 운영 (일자리경제과)	<ul style="list-style-type: none"> <li>○ 사업내용 : 청년 네트워크 확대 및 활동 연계를 통해 청년들 스스로 청년문제를 인식하고 해결할 수 있도록 자율적이고 열린 공간 조성</li> <li>○ 주요일정               <ul style="list-style-type: none"> <li>- '16.1 : 공간조성 의견수렴</li> <li>- '16.4 : 사업 기본계획 수립</li> <li>- '16.5~9 : 공간설계 및 시설 준공</li> <li>- '16.10 : 개관 및 시범 운영</li> <li>- '16.10~12 : 위탁기관 공모선정</li> </ul> </li> <li>○ 설치부지현황               <ul style="list-style-type: none"> <li>- 위치 : 성북구 화랑로 13길 17</li> <li>- 면적 : 대지 14,783㎡</li> <li>- 건물 : 690㎡, 단층(진각중부지 1층 일부)</li> </ul> </li> </ul>	1	555
청년정책네트워크 운영(청·정·넷) (일자리경제과)	<ul style="list-style-type: none"> <li>○ 사업내용 : 청년 스스로가 주도하는 청년정책 발굴·실행 적극 지원</li> <li>○ 주요일정               <ul style="list-style-type: none"> <li>- '16.4~5 : 청정넷 활동청년 모집 홍보</li> <li>- '16.6 : 위촉장 수여(4개팀 소개)</li> <li>- '16.6~8 : 팀프로젝트, 타운홀미팅, 청년주간행사</li> <li>- '16.8 : 활동보고 및 우수활동자 표창</li> </ul> </li> <li>○ 주요역할               <ul style="list-style-type: none"> <li>- 청년지원정책에 대한 구정참여 확대</li> <li>- 청년의 활동과 참여 확산을 위한 '청년주간 행사' 개최 및 참여</li> </ul> </li> </ul>	1	5

## 7) 기 타(산업·문화)

- 기타 중소기업 소상공인 활성화를 위한 사업시행 및 역사문화지구를 조성하여 일자리 창출에 기여

(단위 : 명, 백만원)

세부사업명	사업내용	목표	예산
계		26	1,685
중소기업소상공인 활성화 지원사업 (산업)	<ul style="list-style-type: none"> <li>○ 사업내용                             <ul style="list-style-type: none"> <li>- 성북구와 산학 협력 증진으로 성북구 관내 기업체에 대한 각종 서비스를 제공하고 기업인과 상호협력을 통한 지식 및 정보를 교류하며,</li> <li>- 업종별 전문교육을 통한 관내 중소기업의 경쟁력 제고, 우수 기능인력 확보 및 취업알선으로 경영 개선 촉진에 기여</li> </ul> </li> <li>○ 주요사업                             <ul style="list-style-type: none"> <li>- 해외 BUYER 초청 성북구 섬유·봉제업체 제품 출품전 및 경진대회 개최</li> <li>- 섬유업, 건설업 등을 대상으로 업종별 특화교육 및 세미나 실시</li> <li>- 관내 기업과 전문계 고교 취업담당교사의 취업 알선 설명회 및 구인업체 지원</li> <li>- 관내 대학생 디자인 공모전 개최, 취업알선, 대학보유기술 기업이전 설명회 등</li> </ul> </li> </ul>	1	11
서울형 산업(섬유· 봉제업) 지원사업 (산업)	<ul style="list-style-type: none"> <li>○ 사업내용                             <ul style="list-style-type: none"> <li>- 성북구지역기반산업인 섬유·봉제산업을 육성하기 위하여 종합적·체계적 지원이 가능한 시설 건립 추진</li> </ul> </li> <li>○ 주요사업                             <ul style="list-style-type: none"> <li>- 성북 제조업 지원센터 건립 및 운영 (의류·봉제)</li> <li>- 제조업(섬유·봉제업) 활성화 방안 연구용역 추진</li> <li>- 섬유·봉제업 협의체 구성 지원</li> </ul> </li> </ul>	20	573
공정무역 실천구 조성 사업 (산업)	<ul style="list-style-type: none"> <li>○ 사업내용                             <ul style="list-style-type: none"> <li>- 공정무역 가치확산, 판로 확충 지원</li> </ul> </li> <li>○ 주요사업                             <ul style="list-style-type: none"> <li>- 공정무역 주간행사 실시, 사진전개최, 박람회개최, 서포터즈 양성, 도서관네트워크 구축, 아카데미 운영</li> <li>- 공정무역매장 설치운영, 제품판매소 확대, 공정무역 보부상 캠페인, 판촉행사 실시</li> </ul> </li> </ul>	2	36

세부사업명	사 업 내 용	목표	예산
성북동역사문화 지구 조성  (문화)	<ul style="list-style-type: none"> <li>○ 사업내용 : 역사문화관광 인프라 확대로 일자리 창출               <ul style="list-style-type: none"> <li>- 성북동을 역사와 문화가 공존하는 우리구 대표적 랜드마크 인프라로 구축</li> <li>- 역사문화의 거점 구축과 문화관광 콘텐츠 개발</li> <li>- 유네스코 세계문화유산 등재 추진 등 성북동을 국가 브랜드화</li> </ul> </li> <li>○ 주요사업               <ul style="list-style-type: none"> <li>- 선잠단지 복원사업 및 실크박물관 건립</li> <li>- 성북동 조선생활사 특화거리 조성</li> <li>- 성북동관광활성화 방안 용역</li> </ul> </li> </ul>	1	38
돌곶이일대 복합 문화예술타운 조성  (문화)	<ul style="list-style-type: none"> <li>○ 사업내용 : 문화예술시설이 전무한 돌곶이 지역을 성북구 대표적인 문화재생 모델로서의 다양한 문화가 어울린 복합문화예술타운 조성</li> <li>○ 추진계획               <ul style="list-style-type: none"> <li>- 돌곶이 일대 문화예술타운 민·학·관 합동 추진 위원회 구성</li> <li>- 대표적인 문화재생 모델로서의 복합문화예술타운 조성                   <ul style="list-style-type: none"> <li>· 교육시설과 연계한 다양한 예술마을 가꾸기</li> <li>· 지역사회와 한예종을 브릿지로 연결하는 복합 문화예술타운 조성</li> </ul> </li> <li>- 침체된 돌곶이역 일대를 도시재생사업으로 추진                   <ul style="list-style-type: none"> <li>· 돌곶이역 일대를 도시재생 선도지역으로 지정하여 문화, 예술, 전통, 역사가 혼합된 도시문화재생의 수범사례로 추진</li> </ul> </li> </ul> </li> </ul>	1	1,027
홍릉벤처밸리 중암, 월곡, 창조문화 벨트 조성  (문화)	<ul style="list-style-type: none"> <li>○ 사업내용 : 동북선 경전철 확정에 따른 홍릉 벤처밸리와 중암·월곡권역 창조문화 거점지역 조성</li> <li>○ 추진계획               <ul style="list-style-type: none"> <li>- 홍릉 - 중암·월곡 창조문화벨트 조성 기본계획 수립 연구 용역(2015.3~12)</li> <li>- 지구단위계획 수립 용역 추진</li> <li>- 벤처 - 밸리 세부 사업계획 수립 시행</li> </ul> </li> </ul>	1	-

## 가. 기본방향

- ▶ 성북구의 인구는 서울시의 4.6%, 사업체는 서울시의 3.1%, 10미만의 사업체가 94.8%를 차지하는 등 민간일자리 창출에 취약한 여건임
- ▶ 민·관을 포함한 유관기관 등과 협력 강화를 통해 일자리 창출 역량 결집

## 나. 부문별 사업계획

## 1) 기 타

▣ 비예산 사업으로 민간 일자리 창출

(단위 : 명, 백만원)

세부사업명	사 업 내 용	목표	예산
계		378	0
구민정보화교육 보조강사 운영사업	<ul style="list-style-type: none"> <li>○ 보조강사 운영(1월 ~ 12월) : 연 48회 총 960시간</li> <li>- 구민정보화교육 시 스마트폰 과정에 보조강사 활용</li> <li>- 용역업체에서 협상내용에 의거하여 임금 지급               <ul style="list-style-type: none"> <li>· 시간당 단가 7,585천원(생활임금 적용) 지급</li> </ul> </li> <li>- 구민강사양성반을 운영하여 컴퓨터 기본 과정 및 강의교수법 수강 후 테스트를 통하여 선발된 구민강사를 우선적으로 활용</li> <li>- 2016년 구민강사양성반 수료자는 하반기 활동</li> </ul>	4	
자치회관프로그램 강사운영	<ul style="list-style-type: none"> <li>- 각 동 주민자치회관에서 주민들을 위해 운영하는 프로그램에 대한 강사 고용</li> </ul>	274	
찾아가는 일자리 발굴단 운영	<ul style="list-style-type: none"> <li>○ 편성 : 2개조 6명 (팀장2, 주무관2, 취업상담사2)</li> <li>○ 운영방법               <ul style="list-style-type: none"> <li>- 방문대상 업체를 선정하고 인사담당자 사전 예약후 방문</li> <li>- 업체 방문하여 구인상담, 일자리정책 홍보, 기업애로 사항 청취</li> <li>- 방문결과 기록관리 및 사후관리 (토탈케어 서비스로 취업성공을 제고)</li> </ul> </li> </ul>	50	
일구데이 운영	<ul style="list-style-type: none"> <li>○ 사업내용 : 일자리지원센터에 등록된 구인·구직자를 대상으로 만남의 날을 매월 19일 정기적으로 개최하여 구인·구직 취업지원서비스 구축</li> </ul>	30	

세부사업명	사 업 내 용	목표	예산
	<ul style="list-style-type: none"> <li>○ 추진내용 및 일정</li> <li>- 추진기간 : 2016. 3월부터 매월 19~20일</li> <li>- 소요시간 : 2시간 (면접1인당 10~15분 소요)</li> <li>- 면접장소 : 구청 3층 현장취업지원센터</li> <li>- 구인업체 : 월 테마별 정기면접을 통한 구인업체 섭외</li> <li>- 구 직 자 : 구인업체 스펙에 맞는 면접 대상자를 일자리지원센터에서 발굴</li> </ul>		
동취업상담창구 운영	<ul style="list-style-type: none"> <li>○ 구직희망자 상담 후 일자리센터 심층상담 연계, 관내 구인업체 발굴 및 구인등록 독려 및 등록 대행 추진</li> </ul>	20	

### 3

## 부문별 대표(우수사례) 사업

구 분	대표 단위 사업명
정부 부문	1. 직접일자리창출 1.-1 문화와 이웃하는 청년(지역공동체 사업) 1.-2. 노인일자리 및 사회활동지원사업
	2. 고용서비스 2. 복지관과의 취업연대 강화
	3. 창업지원 3. 1인창조기업 원룸형 공공임대주택(도전숙) 사업
	4. 일자리 인프라구축 4.-1. 청년공간 무중력지대 설치·운영 4.-2. 청년정책 네트워크 운영
	5. 기타(산업) 5. 공정무역 실천구 조성 (지역사회 네트워크형 공정무역 전시·판매장)
민간 부문	6. 기타 6. 일을 구하는 날 “일구데이” 운영 (시민일자리설계사, 찾아가는 일자리발굴단)



## 1.-1 문화와 이웃하는 청년 만들기(지역공동체 일자리사업)

### □ 사업목적

- 성북 역사문화지구 조성과 연계하여 관내 문화·예술과 관련한 취·창업 지원 및 지역 내 문화 격차 해소 기여

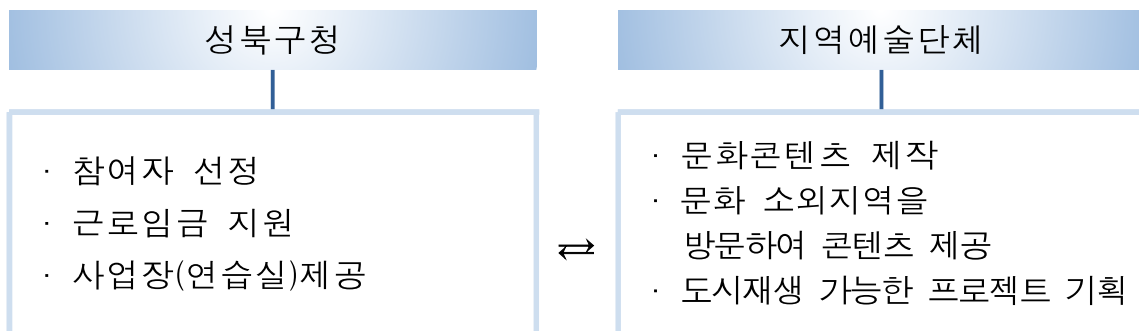
### □ 추진배경

- 역사문화지구 내의 지역 신생 예술단체 또는 관련 문화기업 양성(창업)
- 관내 7개 대학의 청년 예술가들의 안정적인 일자리 지원(취업)
- 청년주도형 문화콘텐츠 제작을 통해 문화 소외지역을 직접 찾아가 지역 내 문화 격차 해소에 기여

### □ 사업내용

- 사업기간 : 2016년 3월 ~ 10월(8개월)
- 참여대상 : 예술대학 졸업자 및 그에 준하는 경력을 가진 청년 예술가
- 활동내용 : 문화소외지역 주민들을 위한 공연 및 문화콘텐츠 기획
  - 공연예술팀 : 월 4회 이상 공연 추진
  - 시각예술팀 : 디자인 작업 및 회의 및 현장근무

### □ 추진체계 및 추진방법



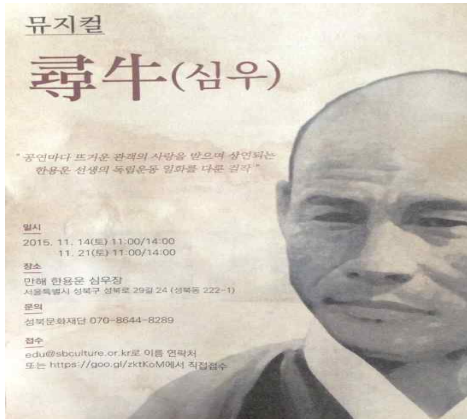
### □ 기대효과

- 지역 내 문화소외지역을 방문하여 공연 및 문화콘텐츠를 활용, 주민들에게 문화향유 기회 제공
- 지역 내 청년 예술가들에게 일자리 제공(사업참여자 10명)
- 주민·마을과 함께하는 예술에 대한 가능성 확대와 아티스트들의 작업 환경 확대 유도

○ 성북을 대표하는 문화콘텐츠 제작 (예시)

- 만해 한용운 선생님의 이야기 「뮤지컬 심우」

○ 길상사의 건립 이야기를 담은 백석 시인과 자야의 이야기 「길상화 백석의 자야」



○ 「찾아가는 토크 유랑단」 사업을 통해 문화소외계층 주민을 찾아가는 형태의 기획을 통해 주민과 소통하는 문화행사 개최

## 1.-2. 노인 일자리 및 사회활동 지원사업

### □ 사업목적

- 노인이 활기차고 건강한 노후생활을 영위할 수 있도록 다양한 일자리 및 사회활동을 지원하여 노인복지 향상에 기여

### □ 사업내용

- 공익활동 : 노-노케어, 취약계층지원봉사, 공공시설지원봉사, 경륜전수활동  
- 노-노케어, 공원환경지킴이, 도서관지원, 경로당중식도우미, 지역아동센터 및 보육시설도우미, 교육사업 등
- 시장형활동 : 공동작업형, 제주판매형, 전문서비스형 활동  
- 길음실버택배, 친환경먹거리사업단 실버그린이, 위드시니어 공동작업장, 초등학교급식도우미, 스쿨존교통지킴이, 거리환경지킴이 등

### □ 추진일정

- '16. 1월~2월 노인 사회활동지원사업 추진계획 수립
- '16. 2월 노인 사회활동지원사업 수행 전반에 대한 총괄·조정·심사
- '16. 2월 노인 사회활동지원사업 수행 참여자 모집 및 선발
- '16. 3월~12월 노인 사회활동지원사업 시행
- '16. 3월~12월 노인 사회활동지원사업 수행에 따른 참여자 교육 실시  
(소양교육 및 활동교육)
- '16. 3월~12월 노인 사회활동지원사업 수행에 따른 활동관리 및 보수지급
- '16. 6월~ 7월 노인 사회활동지원사업 수행기관 시군구 교차점검
- '16. 9월~10월 노인 사회활동지원사업 수행기관 지도·점검
- '16. 12월 노인 사회활동지원사업 사업평가

### □ 기대효과

- 1,828명 어르신 일자리 창출
- 복지사각지대 해소
- 적극적 사회참여를 통한 건강 유지 및 예방
- 개인의 사회적 관계망 유지 등에 기여

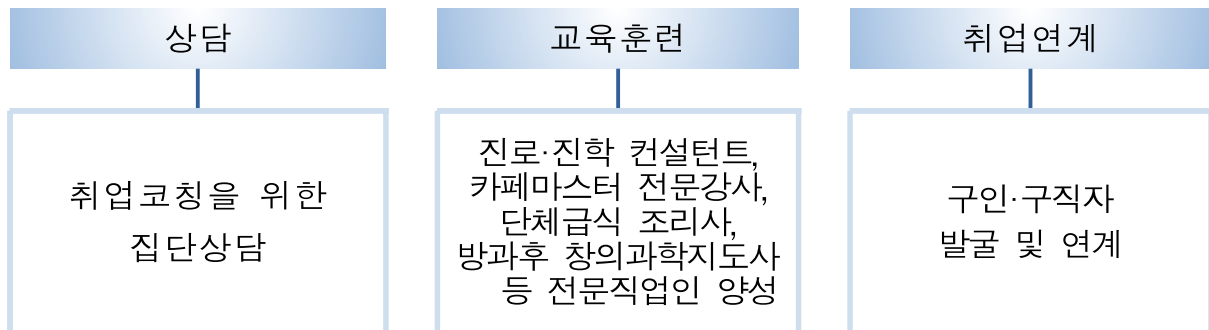
## 2. 복지관과의 취업연대 강화 사업

### □ 사업목적

- 오랜 경력단절기간으로 인해 취업의지가 약하고 자신감이 부족한 여성을 대상으로 취업의지를 고취시키고 구직기술을 향상시키기 위해 여성생애 주기에 맞는 맞춤형 직업 진로상담을 실시하고 개인의 특성을 고려한 취업 지원서비스를 제공
- 구직희망여성의 취업역량을 강화하고 지역사회와 구인업체에서 필요로 하는 인력을 양성하기 위하여 직업훈련 프로그램을 운영

### □ 사업내용

- 정릉 여성새로일하기센터 운영을 통한 일자리 창출(정릉종합사회복지관)



### □ 추진일정

- 2016.2월~11월 : 집단상담 진행(22회, 총 220명 예상)
- 2016.3월 : 직업교육훈련생 84명 모집
- 2016.3월~12월 : 유관기관 거버넌스(연 2회), 업무협약(20건), 찾아가는 취업지원 서비스(연 5회), 일자리박람회(연 2회)
- 2016.4월~7월 : 직업교육훈련 진행 및 일자리협력망 구축
- 2016년 12월 : 취업연계 및 사후관리, 취업캠프 진행

### □ 기대효과

- 취업의욕 고취, 구직기술 향상 등 직업진로지도와 취업알선으로 경력단절 여성이 신속하게 일자리를 찾을 수 있음
- 경력단절여성의 취업역량을 강화하고 지역사회와 구인기업에서 필요로 하는 인력을 양성하여 90% 수료, 수료자의 90% 취업률 달성
- 구직희망여성과 구인기업을 적극 발굴하여 경력단절여성에게는 일자리를 제공하고 구인기업에는 여성인력채용의 기회를 제공함

### 3-1. 「청년공간 무중력시대」 설치·운영

#### □ 사업목적

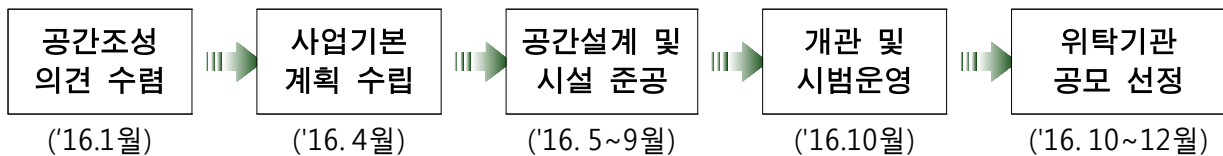
- 청년 네트워크 확대 및 활동 연계를 통해 청년들 스스로 청년 문제를 인식하고 해결할 수 있도록 성북지역에 무중력시대를 설치·운영하고자 함

#### □ 추진근거

- 청년 기본조례 제19조(청년시설의 설치·운영)
- 2016년 청년지원사업 종합추진 계획(2015.10)

#### □ 추진계획(안)

- 운영방향
  - 전문성을 살려 민간위탁 방식으로 운영하고 최대한 자율적으로 열린공간 조성
  - 청년들 스스로 문제를 해결하고 지원할 수 있는 ‘청년활동 거점공간’으로 육성
- 주요일정



- 소요예산 : 500백만원
- 운영방법 : 서울시, 성북구 공동 운영(향후 서울시 공개모집 선정)

#### □ 설치부지 현황

- 위치 : 성북구 화랑로 13길 17
- 면적 : 대지 14,783㎡
- 설치위치 : 지상 1층 일부(345㎡)
- ※ 성북구 청년지원협의체 의견수렴 : 진각중 부지안(월곡역) 결정

#### □ 기대효과

- 청년들이 자유롭게 상상하고 활동할 수 있는 공간을 활성화하여 네트워크 구축, 일자리 역량 강화, 창의·문화·학습활동을 지원하고 복지향상 도모

## 3-2. 「청년정책네트워크」 구성·운영

### □ 사업목적

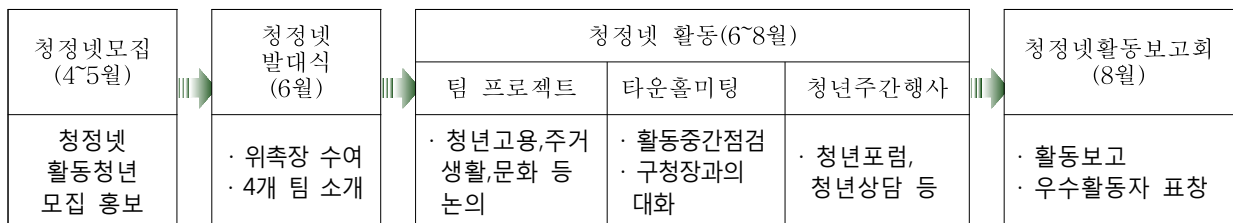
- 구의 청년지원 정책을 청년의, 청년에 의한, 청년을 위한 핵심정책으로 반영하기 위해 청년 스스로가 주도하는 “청년정책네트워크” (청·정·넷)의 구성 및 운영을 지원함으로써 민관협치의 능동적 모델을 구현하고자 함

### □ 추진근거

- 청년고용촉진특별법 제3조
- 성북구 청년지원 기본조례 제14조
- 2016년 청년지원사업 종합추진 계획

### □ 추진계획

- 운영방향
  - 운영방법 : 청년정책관련 분야별 4개 팀으로 구성(일·살·설·놀자리)
  - 운영일정 및 내용



- 운영방법 : 서울시, 성북구 공동 운영(향후 서울시 공개모집 선정)

### □ 추진일정

- '16.4~5월 : “청정넷” 홍보 및 활동인원 공개 모집
- '16.6월중 : 청정넷 발대식
- '16.6~8월 : 청정넷 활동 및 활동보고

### □ 기대효과

- 구의 청년지원 정책에 대한 다양한 의견 및 아이디어를 제시하여 구정참여 확대 (청년이슈 관련 구정 모니터링 주도적 참여 등)
- 청년들이 현실적으로 공감할 수 있는 청년지원정책 논의 및 구체화 등
- 청년의 활동과 참여 확산을 위한 ‘청년주간행사’ 개최 및 참여 등

## 4. 지역사회 네트워크형 공정무역 전시·판매장 건축

### □ 사업목적

- 제3세계에 대한 공정거래 및 빈곤퇴치에 기여하고 있는 공정무역 운동을 확산시키기 위한 공정무역 커피 판매장 및 홍보관을 설립하여 공정무역 홍보·소통·수익창출 공간으로 활용함으로써 공정무역 시장 확대 및 지역사회 네트워크의 허브기능을 담당하여 ‘공정무역 실천구, 성북’ 구현에 기여

### □ 추진근거

- 성북구 공정무역 지역 및 육성에 관한 조례(2012.12.31.)
- 2014 서울시 주민참여예산 사업 선정(2014.07.28)
- 공정무역 전시·판매장 건립 추진 회의(2015.03.09.)

### □ 주요기능

- 공정무역제품(의류, 커피, 초콜릿, 사탕, 건망고 등) 전시·판매
- 공정무역커피(핸드드립 등) 판매
- 지구시민의식 및 윤리적 소비문화 확산을 위한 교육 및 문화 프로그램 진행
- 공정무역 서포터즈 등 공정무역 활동의 중심점이 될 수 있는 거점 마련

### □ 추진일정

- ‘15.11~16.02 : 공사 및 준공
- ‘16.03 : 사용자(위탁자) 계약 및 개관
- ‘16.03~ : 공정무역 전시장 운영활성화 방안 마련

### □ 기대효과

- 공정무역 제품 전시 및 판매를 통해 공정무역 저변 확대
- 공정무역 시범 자치구로서 ‘공정무역 선도구, 성북’ 추진에 기여
- 지역사회 글로벌 시민의식 향상

## 5. 1인 창조기업 원룸형 공공임대주택(도전숙) 사업

### □ 사업목적

- 청년들의 창업을 적극 장려하고 주거부담을 덜어주기 위하여 재정적으로 어려움을 겪고있는 1인 창조기업인과 창업준비생에게 사무공간 및 주거공간을 동시에 제공하는 직주혼합형 공공임대주택 운영

### □ 시설현황

구 분	도전숙 제1호	도전숙 제2호
위 치	보국문로12길 46	보국문로14길 18-5
공급규모	지상5층, 원룸21실, 회의실1실 (전용면적 14~18.5㎡)	지상4층, 원룸15실, 회의실1실 (전용면적 18~29㎡)
임대가격	임대보증금(12~14백만원), 월임대료(68~82천원)	임대보증금(12~19백만원), 월임대료(67~106천원)

※ 도전숙 임대보증금은 수도권 대학생 평균 월세보증금 1천418만원의 92~109% 수준이나, 도전숙 월임대료는 수도권 대학생 평균월임대료 42만원의 18~20% 수준으로 매우 저렴함.

### □ 추진계획

- 입주기업 지원계획 (사업비 50백만원, 시비-참여예산)
  - 마케팅 및 판로지원 : 디자인개발 지원, 홈페이지 제작지원
  - 경쟁력 강화 : 지식재산권(특허, 상표 등) 출원지원, 브랜드 개발지원
  - 경영지원 : 컨설팅, 대외협력사업연계, 교육 등 지원
  - 홍보지원 : 카탈로그, 홍보영상, 홍보물 등 제작 지원
- 건축구조 등 개선을 통한 실질적인 창업맞춤형 주택 공급
  - 주거 위주에서 커뮤니티 공간 별도 제공(입주자 맞춤형)
  - 1인 창조기업인을 위한 주거와 업무를 겸한 최적화된 원룸



○ 『도전宿』 확대공급 (연도별)

구분	총계	2014	2015	2016	2017	2018
개소	10	1	1	3	3	2

○ 2016년 공급예정 시설현황

구분	도전宿 제3호	도전宿 제5호
위치	보문로 16길 24	길음로15가길 39
공급 규모	지상5층, 원룸19실, 주민공동시설 2실 (전용면적 33.5~36.4㎡)	지상5층, 원룸26실, 주민공동시설 2실 (전용면적 29.9~44.1㎡)

## 6. 일을 구하는 날 “일구데이” 운영

### □ 사업목적

- 일자리지원센터에 등록된 구인·구직자를 대상으로 만남의 날을 매월 19일 정기적으로 개최하여 구인·구직 취업지원서비스 구축
- 시민일자리설계사 운영사업과 연계를 통해 관내 기업체를 방문하는 찾아가는 일자리 발굴단 운영 활성화

### □ 사업내용

- 시민일자리 현장취업센터 운영
  - 추진기간 : 2016.3월 ~12월
  - 장 소 : 성북구청 3층
  - 구인업체 : 월 테마별 정기면접을 통한 구인업체 섭외
  - 주요내용
    - 매월 19일, 일을 구하는날 “일구데이” 개최
    - 기업 대동면접, 멘토링 등 현장 밀착형 취업지원 서비스 제공
    - 관내 기업체 직접 방문 등 찾아가는 일자리 발굴단 운영

### □ 추진일정

- ‘16.1월~2월 : 시민일자리설계사 상담사 선발
- ‘16.3 ~ 12 : 시민일자리 현장취업센터 운영(월 테마별 정기면접)

### □ 기대효과

- 취업지원 서비스로 구인업체 인력난 및 구직자 실업해소
- 월별 모집 직종 테마를 설정 맞춤형 구인·구직 실현
- 대규모 일자리창출 보다는 실질적인 구인, 구직 연결이 목적으로 일자리 지원센터에 등록된 구직자 뿐만 아니라 당일 현장 방문자도 면접기회 제공

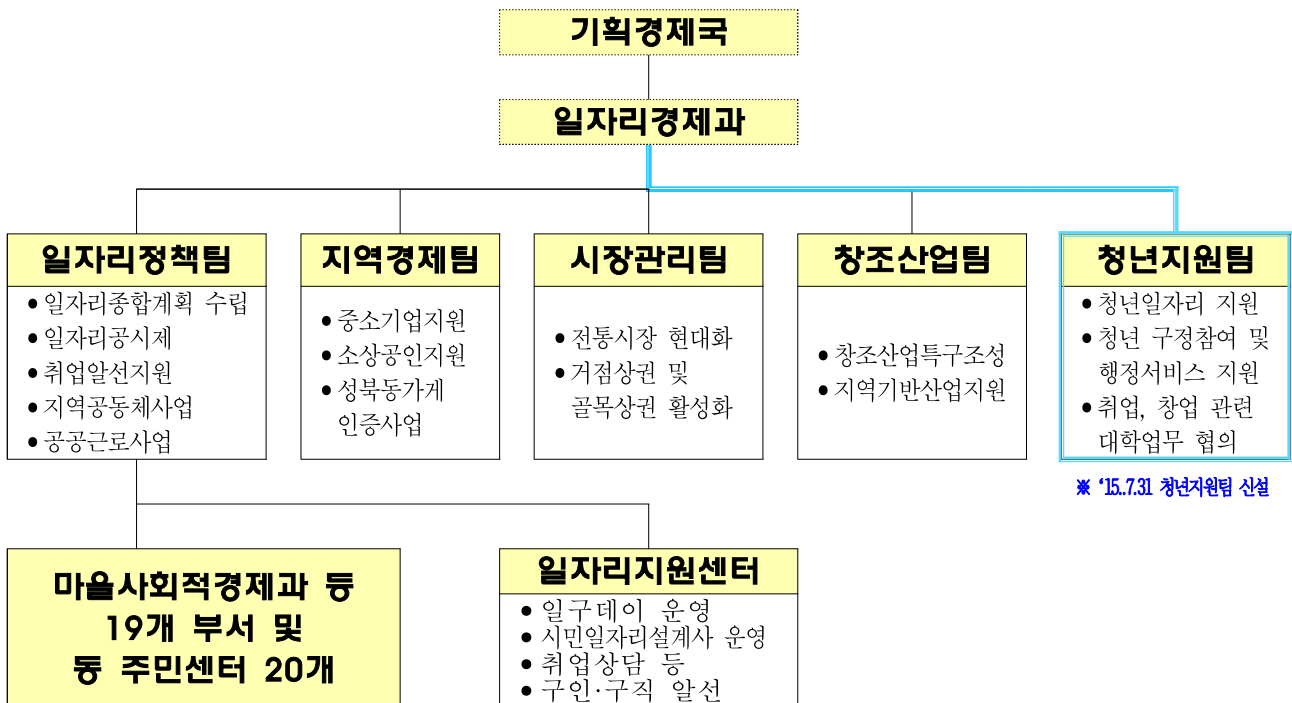
## Ⅵ. 일자리창출 인프라 개선 계획

### 1

### 일자리 담당 조직의 체제 개선

#### ■ 일자리창출 추진단 운영

- 추진단장 : 기획경제국장
- 총괄반 : 일자리경제과장
- 사업추진반 (반장 : 부서장) 39개부서 등



#### ▣ 청년지원팀 신설을 통한 청년 일자리 창출 지원 강화

- ▶ 청년지원협의체 구성·운영을 통한 과제도출
  - 구성인원 : 25명(성북구청, 기업대표, 대학교, 학생회장 등)
  - 회의운영 : 연2회(필요시 수시 가능)
- ▶ 성북구 청년 지원 기본 조례 제정
- ▶ 청년지원사업 종합계획(5개년) 수립
  - 3대 전략분야 : 정책기반 확대, 일자리 창출 및 역량 강화, 자립기반 구축
  - 청년주체 과제 발굴 및 청년 실태조사를 통한 현장성 제고
- ▶ 청년활동 거점공간 「무중력지대」 및 「창업지원센터」 설치·운영
  - 청년 네트워크 확대 및 활동 연계

### ■ 『부서별 일자리 공시제 추진평가』 계획

- 추진방향
  - 2016년 일자리창출 추진목표 달성 : 6,194명(공공 5,816명, 민간 378명)
  - 일자리사업 인프라 구축 및 추진기반 강화
  - 일자리창출 기반조성에 대한 부서별 관심도 제고
  - 일자리담당자의 사기진작 및 전문화 유도
- 대상사업 : 39개부서 96개 사업
- 평가방법 : 대상사업 및 평가지표에 의거 평가
  - 부서별 추진실적 제출자료에 의한 서면평가(필요시 현장평가)
    - 구분청 : 일자리 추진목표 달성도, 취업 지원실적, 부서장 관심도, 우수사례, 특수시책 등
    - 동 : 취업상담 창구 운영실적, 부서장 관심도, 우수사례, 특수시책 등
  - 평가위원회 별도 구성
- 소요예산 : 1,700천원
  - 우수부서 표창 및 시장

(단위 : 원)

구분	부서수	포상금액	소요예산	비고
계	6		1,700,000	
최우수상	1	500,000	500,000	
우수상	2	300,000	600,000	
장려상	3	200,000	600,000	

### ■ 일자리 공시제 관련 부서 협력체계 구축 및 추진상황 점검

- 부서별 책임운영제 실시 및 일자리창출 추진상황 보고회 개최
  - 상·하반기 연 2회
  - ※ 동 행정실적심사 반영 및 우수부서 표창과 포상금 지급
- 일자리 창출 추진실적 제출 : 분기 1회

▣ 부서별 일자리 창출 사업

연번	부서	사업명
	합계 (39개부서)	96개 사업
1	공원녹지과 (7)	- 어린이공원·마을마당 관리사업 - 산불예방대책 사업 - 숲해설가 및 프로그램코디네이터 운영사업 - 수목식재 사후관리 - 도시공원유지 관리사업 - 산림병해충 방제사업 - 도시텃밭 조성 및 관리사업
2	교육아동청소년 담당관 (5)	- 지역아동센터 돌봄도우미 사업 - 드림스타트사업 - 자기주도학습지원 센터강사 운영 - 청소년동반자 사업 - 서울형혁신교육지구 사업
3	교통지도과 (1)	- 불법주정차 단속사업
4	교통행정과 (2)	- 스쿨존 어린이 교통안전지도 사업 - 교통유발부담금 부과사업
5	도시안전과 (1)	- U·성북 도시통합관제센터 운영
6	마을민주주의과 (2)	- 자치회관 프로그램 강사 등 고용 - 찾아가는 평생학습 강좌
10	마을사회적 경제과 (5)	- 협동조합 마을학교 운영 - 마을기업 육성 - 마을·사회적경제센터 운영 - 사회적기업발굴 육성 - 공정무역 전시·홍보관 운영
7	문화체육과 (6)	- 직장운동경기부(펜싱팀) 운영 - 문화재 경비인력 지원사업 - 돌곶이일대 복합문화타운 조성 - 성북동 역사문화지구 조성 - 공공도서관 개관시간 연장사업 - 역사문화탐방 해설사 고용
8	민원여권과 (1)	- 중요종이기록물 전산화 사업
9	복지정책과 (3)	- 통합사례관리사 운영 - 자원봉사코디네이터 운영 - 복지관과의 취업연대 강화사업
11	생활보장과 (2)	- 의료급여사례관리 사업 - 자활근로 사업
12	어르신복지과 (9)	- 노인사회활동지원사업 - 장애인활동지원사업 - 노인돌봄 종합서비스사업 - 장애인복지일자리아사업 - 시각장애인 안마바우처사업 - 장애인행정도우미사업 - 노인돌봄 기본서비스사업 - 장애인보호작업장사업 - 복지관 및 복지시설과 연계일자리아사업

연번	부서	사업명
13	여성가족과 (7)	<ul style="list-style-type: none"> <li>- 안심귀가스카우트 운영</li> <li>- 시간연장형 보육확대</li> <li>- 보육시설 확충사업</li> <li>- 시간제 보육사업</li> <li>- 보육코디네이터 사업</li> <li>- 보육교사 대체지원 사업</li> <li>- 아이돌보미 지원사업</li> </ul>
14	일자리경제과 (28)	<ul style="list-style-type: none"> <li>- 지역공동체 일자리사업</li> <li>- 전통시장 매니저 사업</li> <li>- 취업컨설팅 프로그램 운영사업</li> <li>- 지역맞춤형 일자리창출사업</li> <li>- 예비사업자 소자본 창업강좌</li> <li>- 시민일자리설계사 사업</li> <li>- 중소기업 소상공인활성화지원사업</li> <li>- 1인창조기업 비즈니스센터 운영</li> <li>- 중소기업육성자금 지원</li> <li>- 거점상권 및 골목상권 활성화사업</li> <li>- 활력넘치는 전통시장만들기 사업</li> <li>- 1인창조기업 공공임대주택(도전숙)</li> <li>- 서울산업형 섬유·봉제 지원사업</li> <li>- 청년공간 무중력지대 설치 운영</li> <li>- 흥릉벤처벨리 종암, 월곡 창조문화벨트 조성</li> <li>- 대학생아르바이트 사업</li> <li>- 전통시장 공동배송센터 운영</li> <li>- 공공근로 사업</li> <li>- 일자리지원센터 운영사업</li> <li>- 상공인경영자 연구과정 강좌</li> <li>- 찾아가는 희망취업박람회</li> <li>- 청년인턴사업</li> <li>- 벤처창업지원센터 운영</li> <li>- 시니어 창업센터 운영</li> <li>- 생활임금제 시행</li> <li>- 찾아가는 일자리발굴단 운영</li> <li>- 일을구하는날 일구데이 운영</li> <li>- 청년정책네트워크 운영</li> </ul>
15	건강관리과 (4)	<ul style="list-style-type: none"> <li>- 취약계층 성병관리 사업</li> <li>- 모자 보건 사업</li> <li>- 방역소독사업</li> <li>- 방문건강관리 사업</li> </ul>
16	건강정책과 (2)	<ul style="list-style-type: none"> <li>- 건강생활실천사업(운동·영양·금연, 비만)</li> <li>- 담배없는 연기 사업</li> </ul>
17	의약과 (8)	<ul style="list-style-type: none"> <li>- 대사증후군 관리사업</li> <li>- 복지관 한방클리닉 사업</li> <li>- 지역사회기반 자살 예방사업</li> <li>- 자살예방센터 운영</li> <li>- 주민건강검진 사업</li> <li>- 국가암 건강검진</li> <li>- 에이즈 신속검사</li> <li>- 시민건강포인트 사업</li> </ul>
18	홍보전산과 (1)	<ul style="list-style-type: none"> <li>- 구민정보화교육 보조강사 운영사업</li> </ul>
19	행정지원과 (1)	<ul style="list-style-type: none"> <li>- 친절행정 구민평가단 운영</li> </ul>
20	동 주민센터 (20)	<ul style="list-style-type: none"> <li>- 취업상담창구 운영</li> </ul>

## Ⅶ. 의견수렴

1

### 네트워크 구축 및 협의계획

일 시	내 용	유관기관
1월	사회지표조사연동 GIS분석 연구용역 착수보고회	성북구청, 연구용역기관
1~12월	성북스마트앱 창작터 운영 및 지원협의회	대학 앱관련 정공교수 및 IT관련 민간기업 CEO
1~12월	성북구전통시장과 우리은행간 자매결연사업	우리은행
2~12월	지역맞춤형사업을 위한 컨소시엄 구성 - 특수재봉기 활용 봉제인력 양성	고용노동부북부고용센터 성북구청 (사)서울패션섬유봉제협회
2월, 10월	사회적경제주체 역량강화 및 네트워크 활성화를 위한 워크숍	사회적경제주체 및 관계공무원
4월	역사문화지구 조성을 위한 연구용역 추진	4월중 용역업체 선정 및 계약
연 중	중소기업육성기금 운용 심의위원회	은행지점장 등 전문가 10명
연 중	벤처창업지원센터 운영위원회	대학교수, 기업대표 등 7명
연 중	기업 및 일자리창출 지원위원회	각기업대표, 변호사 등 11명
연 중	1인 창조기업 육성 및 지원 심의위원회	관내 대학교수 등 9명
연 중	성북동가게 운영 심의위원회	가게 대표 등 13명
연 중	청년지원 협의체	관내대학 기업대표 등 24명
연 중	어르신 일자리 관련 마을 회의 운영	어르신일자리 수행기관
연 중	성북구 지역경제 상권활성화 추진단 운영·구성	구청, 유관기관, 관련단체 등
연 중	섬유·봉제업 협의체 구성	봉제관계자, 협회, 대학, 구청, 서울북부고용센터 등
연 중	지역단위 상권활성화 추진협의체 구성	구청소관부서, 유관기관, 관련단체 등
연 중	성북구 협동조합 협의회	강북, 성북, 정릉, 장위신용협동조합, 성북구동동육아협동조합, 국민대생협, 한살림북동지부, 서울북부두레생협
연 중	함께살이성북 사회적 협동조합	사회적경제조직 및 지역공동체 전문가
연 중	성북동 역사문화지구 자문위원회 운영	성북구청, 자문위원, 도시건축사무소
연 중	부서별 일자리 창출 추진상황 보고	일자리관련 부서
상반기	사회적경제 위원회 운영·구성	사회적기업, 협동조합, 마을만들기, 공정무역
상반기 하반기	사회적경제기업가와의 간담회	성북구사회적기업가, 예비 창업가
상반기 하반기	사회적기업가 발굴을 위한 창업설명회	비영리법인(단체), 복시시설, 종교단체, 상공회의소, 벤처창업가, 청년예비기업인등

## 2

## 주민과의 소통 및 홍보 계획

일 시	내 용	홍보수단
1~12월	일자리지원센터 홈페이지 운영 http://job.seoul.go.kr/seongbuk/Main.do?method=getMain - 구인·구직 정보 및 취업가이드 제공	인터넷홈페이지
1~12월	사회적경제 홈페이지 운영 - http://www.seongbuk.go.kr/social/main/main.jsp - 사회적기업, 마을기업, 협동조합, 자활기업 등	인터넷홈페이지
1~12월	사회서비스 국공립보육시설 확충 관련	이해관계단체 및 법인 설명회 토론회 실시
1~12월	사회적경제제품 홍보관 운영 - 장소 : 성북구 평생학습과 1층 - 전시내용 : 사회적기업 홍보자료 및 생산제품	홍보자료 및 생산제품 전시
1~12월	사회적기업 제품판매관 운영 - 장소 : 이마트 하월곡점내 지하1층(35㎡) - 구성 : 소셜카페, 판매장, 홍보관	판매 및 홍보
1~12월	성북구 전담 공정무역 서포터즈 양성·운영	오프라인(이벤트, 캠페인) 온라인(블로그, 페이스북 등 SNS)
1.29	길음골목형시장 육성사업 보고회 - 일시 : 2016.1.29.(금) 18:30~20:00 - 장소 : 길음1동 주민센터 분소 - 참석대상 : 구청, 길음시장 상인 100여명, 사업수행기관 등 - 주요내용 : 골목형시장 사업설명 및 의견수렴	착수보고회 개최
3~12월	찾아가는 일자리발굴단 운영	일자리발굴단 운영
3~12월	○ 구인·구직 교류의 장 개최 - 일구데이 : 3월~12월	포스터, 현수막, 리플렛, 홈페이지, 보도자료 등
3~12월	○ 직업능력개발사업 홍보 - 지역맞춤, 취업 컨설팅 등	포스터, 현수막, 리플렛, 홈페이지, 보도자료 등
3~12월	창업교육 및 창업자금 지원	성북구상공회협력, 홈 페이지, 보도자료 등



7~10월	사회적경제 한마당 가치세움 개최 - 장소 : 성북구청, 성북구청 바람마당 일대 - 참여대상 : 사회적경제기업 80여개 - 행사내요 : 홍보관, 체험관, 판매관 부스운영	포스터, 현수막, 보도자료, 리플렛, 홍보책자 등
5월	공정무역 사진전 개최	공정무역제품 홍보
10월	공정무역 박람회 개최	공정무역제품 홍보 및 판매
1~12월	기타 민·관 협력 등 우수사례 홍보	설명회, 세미나, 토론회, 보도자료 등
2~12	성북구 일자리경제과 SNS 홍보 강화	페이스북 운영 및 홍보

### 3 컨설팅 및 모니터링 계획

일 시	내 용	수 단
3~12월	○ 일자리공시제 서울시 5개 자치구 담당 모임 - 서울북부지청, 성북, 강북, 노원, 도봉, 중랑	지역고용현황토의
2~10월	○ 일자리공시제 컨설팅	방문 및 온라인

## VIII. 행정 사항

- 고용노동부 홈페이지(<http://www.reis.or.kr>) 등록
- 우리구 홈페이지에 공시 공고
- 2016년도 일자리사업 추진 홍보 등 지역신문에 보도자료 제출 - 홍보전산과
- 일자리창출 관련 부서별 목표 관리제 및 책임 운영제 실시
  - 일자리 관련 추진실적은 매 분기 익월 10일까지 일자리경제과로 제출
- 일자리추진실적 부서별 평가 - 2016.12월 중
  - 일자리창출 우수부서 및 직원 표창과 인센티브 지원

- 붙임 1. 지역일자리 공시 공고(안) 1부
2. 2016년도 부서별 일자리창출 사업목표 1부.
  3. 부서별 일자리 목표관리제 자체 계획서(서식) 1부
  4. 부서별 일자리 창출 추진실적(서식).