
2015년도 광진구 재난관리실태 공시(안)

2016. 3.



광진구
(안전건설교통국 안전치수방재과)

목 차

I. 재난관리 실태 공시 총괄	2
II. 재난관리 실태 세부 공시	7
1. 전년도 재난의 발생 및 수습 현황	7
2. 재난예방 조치 실적	7
① 재난에 대응할 조직의 구성 및 정비	7
② 재난의 예측 및 정보전달체계의 구축	9
③ 재난 발생에 대비한 교육·훈련과 재난관리에방에 관한 홍보	11
④ 안전관리체계의 구축 및 안전관리규정의 제정	19
⑤ 국가기반시설의 관리	27
⑥ 특정관리대상시설 등의 지정·관리 및 정비	28
⑦ 재난방지시설의 점검·관리	31
⑧ 재난관리자원의 비축 및 장비·인력의 지정	33
⑨ 그 밖에 재난을 예방하기 위하여 필요하다고 인정되는 사항	39
3. 재난관리 기금 적립 현황	40
4. 현장조치 행동매뉴얼의 작성·운영 현황	41
5. 지역안전도 진단 결과	44
6. 그 밖에 구청장이 지역주민에게 알릴 필요가 있는 사항	45

2015년도 광진구 재난관리실태 공시

I 재난관리 실태 공시 총괄

- ◆ 2014년에 이어 2015년에도 구민을 지원하고 복구계획을 수립할 수준의 재난은 발생하지 않았지만, 광진구 재난대응역량 강화를 위해 다양한 사업을 추진하였습니다.
- ◆ 먼저, 조직 구성 및 운영 측면에서
지난 2013년 9월에 효율적인 재난대응을 위해 정비한 안전대응체계를 유지하면서 효과적인 업무수행을 위해 노력하였습니다.
 - 안전건설교통국 안전치수방재과에서 안전업무 총괄
 - 안전전담기구(국·과·팀)명칭에 ‘안전’을 포함하였으며, 지난해 보다 1명이 증가하였습니다.
- ◆ 재난의 예측 및 정보전달체계 구축 시스템인 자동음성통보시스템을 구의 3동에 추가설치 완료하여 총 20대를 보유하고 있으며, 재난대책본부에 강우량계를 설치하여 강우량을 측정하고 있고, 민방위경보시설(사이렌)과 위성전화기를 각각 3대 운영하여 비상상황을 대비하고 있습니다.
- ◆ 그리고 재난업무 종사 공무원 · 지역자율방재단 · 지역주민 대상으로 여러종류의 교육을 실시하였습니다.
 - 공무원을 대상으로한 교육 및 훈련으로는 재난안전 전문교육, 2015 풍수해 대책교육, 재난체험 교육, 재난대응 안전한국훈련, 정수장 피폭훈련 등이 있으며 방재단을 대상으로한 교육으로는 태풍대비 옥외광고물 점검에따른 예찰활동 교육이 있습니다. 이 교육을 바탕으로 광진구 지역자율방재단 및 공무원 366명이 합심하여 관내 옥외광고물 94건·생활불편사항 50개에 대해 현장확인후 조치하는 소기의 성과를 거둘수 있었습니다. 또한, 지역 주민에 대한 교육·훈련으로는 의용소방대를 포함 일반시민 150명 대상으로 실시한 대형화재 발생현장 대응훈련이 있으며, 그 외에도 풍수해 관련 육갑문 개폐훈련과 소방도로 확보를 위한 안전문화 운동 참여등 다양하게 실시하였습니다.

◆ 또한, 2015.1월~12월까지 총 12회에 걸쳐 안전점검의 날 캠페인을 실시하고, 구민에 대한 알권리를 충족시키고 실질적인 안전대책을 홍보하기 위해 40건의 재난관련 업무성과를 여러 언론을 통해 보도하였습니다.

- 재난취약가구 정비사업, 위기대응 공조무선망 구축, 지역축제 안전관리, 심폐소생술 교육, 재난대응 안전한국훈련, 소방통로 확보 합동훈련, 뚝방길 보수·보강, 메르스 행동요령, 태풍대비 옥외광고물 안전점검, 특정관리대상시설물 안전점검, 산불예방 급수시설 추가설치 등 다양한 재난관련 40건에 대하여 지역방송, 신문 등에 245여회가 보도 되었습니다

◆ 민간참여 안전관리체계 구축을 위해 다양한 안전관리기구(안전관리위원회, 안전관리자문단, 재난관리기금운용심의회, 사전재해영향성 검토위원회)를 운영하였습니다.

◆ 광진구 재난안전대책본부(본부장 구청장)는 대형 재난발생시 신속하게 대응할 수 있도록 평시에도 만전을 기하고 있습니다.

- 대책본부의 13개 실무반은 평시임무를 수행하다가 재난발생 시 재난유형별 행동매뉴얼의 재난수습단계에 맞춰 역할을 수행하고 있습니다.

◆ 위기대응 공조무선망 구축으로 재난현장에서 유관기관과의 협업체계를 구축하였습니다.

- 대형사건 및 재난사고 발생시 유관기관간 소통할 수 있는 공조무선망을 구축하여 신속한 출동과 실시간 현장 상황 파악으로 골든타임 확보
- 주민안전과 재산보호를 위해 경찰서, 소방서, 군부대, 구청간 공조무선망을 구축하였습니다

◆ 다음으로 제도적 정비 측면에서 안전관리와 관련된 5개의 조례를 운영하고 있으며, 2015년에는 '서울특별시 광진구 어린이 놀이시설 안전관리 조례'를 제정하여 어린이 놀이시설의 효율적인 안전관리와 시설유지 등에 필요한 사항에 대해 제도적 장치를 마련하였습니다.

◆ 특정관리대상시설은 540개를 지정·관리하고 있으며, 이중 재난위험 시설은 건축공사장 준공 등에 의해 2곳, 철거 및 보수·보강에 의한 담장 1개소 등 3개소가 해제되어 전체 개수 5개로, 2014년에 비해 감소하였습니다.

◆ 『재난 및 안전관리 기본법』 제29조에 따른 우리구의 재난방지 시설은 하수관거, 공공하수처리시설, 사방시설 등이 해당하는데

- 성수2배수분구 하수관거 정비사업('08~'16)을 포함한 하수관거 정비 사업(2개)을 추진중에 있으며, 2015년에 총 7개 사업을 완료하여 재난방지시설 예산으로 16,454백만원을 지출하여 2014년 대비 1,854백만원 증가하였습니다.

◆ 재난관리 자원의 비축 및 장비·인력 현황을 살펴보면

- 수용시설은 학교 31개소, 교회 1개소, 기타 8개소를 지정하여 총 40개소를 지정·관리하고 있으며
- 청소차 등 복구장비, 등진펌프 등 산불진화 장비, 양수기 등을 재난 대비 장비로 보유하고 있습니다.
- 또한, 토목, 건축, 환경 등의 기술을 보유한 인력과 전기공, 기계공 등의 기능을 보유한 인력에 대한 재정비·현행화를 실시하여 인원은 2014년에 비해 증가하였습니다.
- 안전관련 민간단체는 기존의 단체(지역자율방재단 포함 5개)외 「우리동네 안전감시단」을 신규 구성·운영하여 인원이 소폭 증가하였습니다.

◆ 세월호·메르스등 국가재난 대형사고가 발생한 후, 우리구는 재난대응 능력을 강화하기 위해 행동매뉴얼을 활용한 교육 및 훈련을 실시 하고 있습니다.

- 13개 행동매뉴얼에 대해, 재난현장에서 쉽게 활용할 수 있도록 구체적으로 정비하고 전문가의 자문을 통해 더욱 완성된 매뉴얼을 작성 하여 재난에 대비하고 있으며,

- 재난대응능력을 향상시키기 위해 재난대응 안전한국훈련, 풍수해 지휘부 기능훈련, 화재 긴급구조 현장훈련, 정수장 피폭훈련, 화재 긴급통제단 도상훈련, 육갑문 개폐훈련 등 유관기관 및 민·관이 합동훈련을 실시 하였습니다.

◆ 「재난 및 안전관리 기본법」 제67조에 따른 당해연도 재난관리 기금 적립 확보 기준액은 618백만원이며, 2015년 637백만원을 확보 적립하여 확보율 100%를 충족하였습니다.

2015년도 재난관리기금은 빗물펌프장 유지관리 등 공공분야 재난예방활동, 메르스 확산방지를 위한 방역비 지원 등에 569백만원을 지출하여 2014년 462백만원보다 107백만원이 증가했습니다.

◆ 「자연재해대책법」 제75조의2에 따른 지역안전도 진단결과 가그룹 1등급에 해당합니다.

- 국민안전처에서 실시하는 지역안전도에서 평가에서 최우수 등급에 해당하는 1등급으로 진단

※ (안전) 1등급/그룹 '가' <-----> 10등급/그룹 '마' (위험)

◆ 아울러, 국민안전처에서 실시하는 '자치구 재난관리 실태평가'에서 서울시 25개 자치구중 11위를 기록하였으며, 총점 66.22점을 획득해 2014년 대비 17.87점이 상승하였습니다.

◆ 2015년 국민안전처에서 발표한 분야별 지역안전지수 결과 교통, 자연재해, 자살 분야 1등급 화재, 안전사고, 감염병 분야 2등급, 범죄분야 4등급 이었습니다.

◆ 2015년은 광진구 안전을 위한 기초적인 틀을 완성한 해라고 할 수 있습니다.

- 제도적인 측면에서 안전관련 어린이놀이시설 안전관리 조례 제정, 대형 화산폭발 현장조치 행동매뉴얼 작성, 기 보유중인 행동매뉴얼 재정비, 공조무선망 구축 협약체결
- 공무원·지역자율방재단·일반시민 대상으로 재난대비 교육 및 훈련을 반복적으로 실시하였으며,
- 안전관련 민간단체인 우리동네 안전감시단을 신규로 운영하여 지역자율방재단과 함께 관내 위험요소 및 생활불편 사항을 해소하기 위해 노력하였습니다.

◆ 이러한 전반적인 업무성과를 볼 때,

우리구는 조례 제정 및 민간단체 신규 구성, 재난대비 교육과 훈련 등 재난안전관리 능력을 강화하기 위해 적극적이고 적절한 조치를 취하고 있습니다.

지역안전도 진단결과 1등급, 7개분야별 지역안전지수 등급 결과 등을 분석해 보면 우리구는 잠재적 재해발생 가능성과 환경적 위험은 낮은편이며, 재해저감을 위한 행정적 노력은 양호하다고 할 수 있습니다.

향후에도 민간부문의 자발적 참여를 더욱 활성화하고, 직원들의 재난관리 역량강화를 위해 지속적으로 노력하도록 하겠습니다

II

재난관리 실태 세부 공시

1. 전년도 재난의 발생 및 수습 현황

일 시	재난(피해) 원인	피 해 내 용	복 구 내 용	추진사항
		해당 사항 없음		

※ 2015년 : 복구계획서 수립, 재난수습할 수준의 재난발생이 없음

2. 「재난 및 안전관리 기본법」 제25조의2제1항에 따른 재난예방 조치실적

① 재난에 대응할 조직의 구성 및 정비

가. 기 구

- 안전건설교통국 안전치수방재과 안전재난관리팀에서 안전업무 총괄
- 안전전담기구(국·과·팀) 명칭에 ‘안전’을 포함

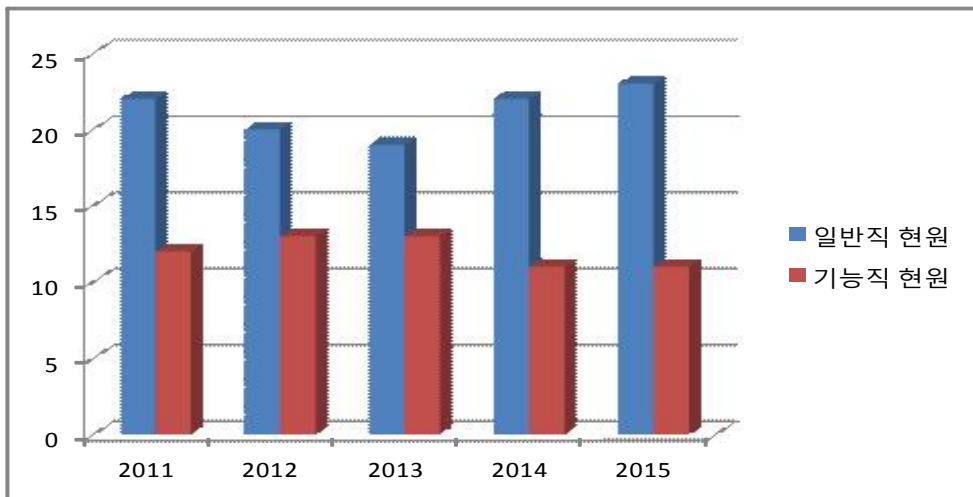


나. 정 원

구분	계	일 반 직						기능직	기타
		소계	5급	6급	7급	8급	9급		
정원	39	27	1	4	7	10	6	11	
현원	34	23	1	4	11	5	2	10	1 (상용직)

※ 연도별 비교(도표, 그래프 등)

구 분	2011	2012	2013	2014	2015
합 계	34	33	32	33	34
일반직 현원 (인원)	22	20	19	22	23
기능직(상용직) 현원(인원)	12	13	13	11	11



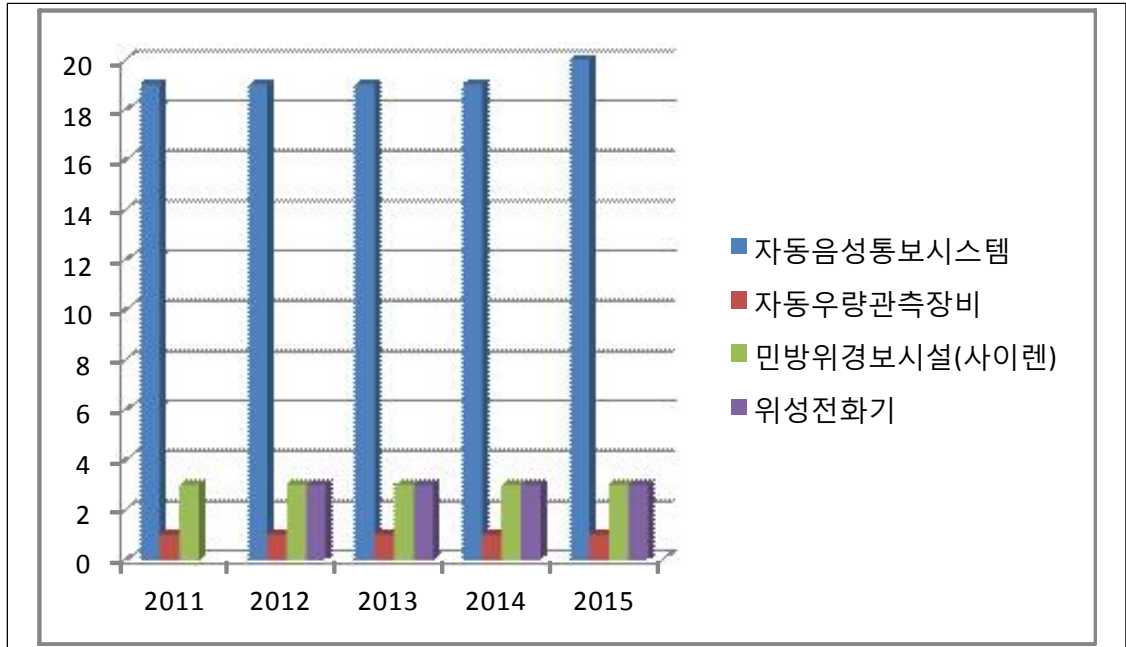
☞ 2015년도 정원은 방재직 신설에 따라, 1명 증가한 39명임. 2015년 부서 전체인원은 총 34명으로 전년도에 비해 1명 증가하였음.

② 재난의 예측 및 정보전달체계의 구축

구 분	개소	설 치 장 소
자동음성통보시스템	20	중곡1~4동, 능동, 구의1~3동 광장동, 자양1~4동, 화양동, 군자동, 청소년상담복지센터, 중곡펌프장, 은성어린이집, 햇님공원, 예지어린이집
자동우량경보시설	-	-
자동우량관측장비(강우량계)	1	재난대책본부
자동기상관측시스템(AWS)	-	-
자동수위경보시스템(수위관측시설)	-	-
재난영상감시시스템(CCTV)	-	-
재해문자전광판	-	-
민방위경보시설(사이렌)	3	구청, 중곡2동, 광장중학교
민방위경보시설(무선앰프)	-	-
위성전화기	3	안전차수방재과 2, 재난 여찰순찰차
라디오 재해경보 방송	-	-
기타	-	-

※ 연도별 비교

구 분	2011	2012	2013	2014	2015
자동음성통보시스템	19	19	19	19	20
자동우량경보시설	-	-	-	-	
자동우량관측장비(강우량계)	1	1	1	1	1
자동기상관측시스템(AWS)	-	-	-	-	
자동수위경보시스템(수위관측시설)	-	-	-	-	
재난영상감시시스템(CCTV)	-	-	-	-	
재해문자전광판	-	-	-	-	
민방위경보시설(사이렌)	3	3	3	3	3
민방위경보시설(무선앰프)	-	-	-	-	
위성전화기	-	3	3	3	3
라디오 재해경보 방송	-	-	-	-	
기타	-	-	-	-	



중곡1동



구의3동(2015 신규설치)

☞ 현재 음성통보시스템은 2015년에 구의3동 주민센터에 신규 설치 완료하여 총 20개소에 설치되어 있으며, 매년 작동여부 점검을 실시하고 있습니다. 2015년 9월에 자동수신 전화기 작동, 전원 및 전화선 연결상태, 음량상태 등을 점검하였습니다.

☞ 또한, 자동우량관측장비(강우량계)는 구청 재난안전대책본부에 설치되어 강우량을 측량하고 있으며 민방위 사이렌은 구청, 중곡2동, 광장중학교에 설치되어 비상시 작동하도록 구비되어 있습니다. 위성전화기는 안전재난관리팀과 순찰차에 설치되어 운용하고 있습니다.

③ 재난 발생에 대비한 교육·훈련과 재난관리에방에 관한 홍보

가. 방재담당공무원의 전문성(재난안전관련 분야) 교육(훈련)실시

과정명	교육기간	교육기관	참석인원	비고
재난안전 전문교육	'15.10.13~15	서울시 인재개발원	26	13일:관리자(6명) 14~15일:실무자(20명)
2015 풍수해 대책 교육	'15.05.12	안전치수방재과	145	풍수해 분야 직원교육
2015 재난대응 안전한국훈련	'15.05.18~22	안전치수방재과	광진구청, 광진소방서 외 13개 유관기관 참여	풍수해 및 대형화재 지휘부 훈련
유관기관 합동훈련 - 정수장 피폭훈련 - 화재 긴급통제단 도상훈련	'15.09.16	안전치수방재과	광진구청, 광진소방서 외 13개 유관기관 참여	재난대응 역량강화 목적 훈련
안전체험관 체험 및 재난이론 교육	'15.5~10월	서울시민안전 체험관	160	지진, 태풍, 화재등 재난체험 및 이론 교육
광진구 직원 심폐소생술 교육	'15.5.13~6.3	보건소	921	-



2015 풍수해 대책 교육 사진

나. 지역자율방재단 재난관리 교육·훈련

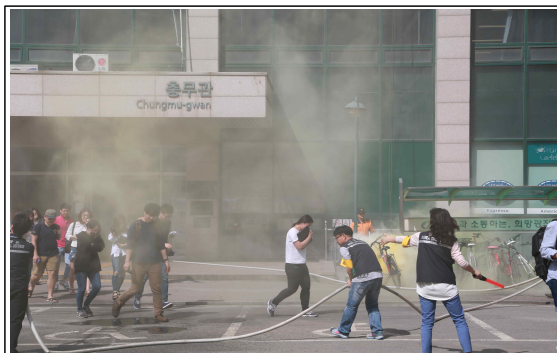
일시	장소	참석인원	내 용	주관	비고
'15.07.06(월)	재난안전 대책본부 (제1별관 1층)	30명	태풍대비 지역자율방재단 옥외광고물 일제점검에 따른 안전 점검 및 관내 위험 시설물 예찰활동 교육	광진구청 안전치수 방재과	



광진구 지역자율방재단 교육모습

다. 재난관리예방을 위한 지역주민에 대한 교육·훈련

교육/ 훈련명	일시	장소	참석 인원	내 용	주관	비고
재난대응 인원교육훈련 -대형화재 발생현장 대응훈련	'15.05.21	세종대 총무관	150명	의용소방대를 포함 시민 150명 대상으로 대형화재 발생현장 대응훈련을 실시함	광진구청 안전치수 방재과	
풍수해 개폐 훈련	'15.05.08	노유 나들목	20명	주민참여 풍수해 개폐 훈련		



세종대 대형화재 발생 현장훈련

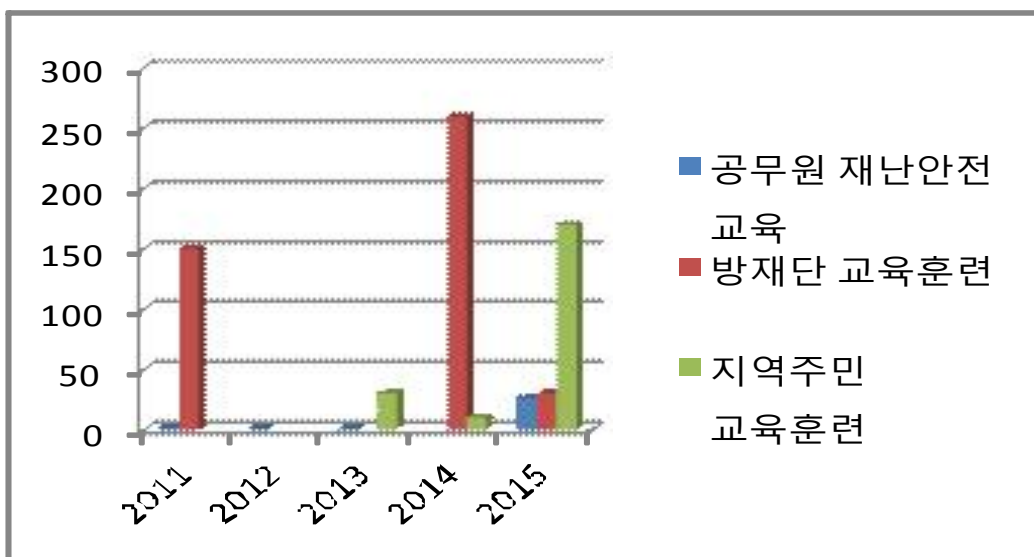


의용소방대 및 지역주민 훈련 참여

※ 연도별 비교

구 분	2011	2012	2013	2014	2015
방재담당공무원 전문성 교육(인원)	1	1	1	-	26
지역자율방재단 교육·훈련(인원)	150	-	-	259	30
지역주민 교육·훈련(인원)	-	-	30	10	170

☞ 2015년에는 재난안전 전문교육에 관리자 6명, 실무자 20명 총 26명이 서울시 인재개발원에서 교육이수를 하였음.
 그 외 광진구 직원을 대상으로 한 교육에는 안전체험관 체험 및 이론교육, 심폐소생술 교육을 실시하였으며,
 지역자율방재단을 대상으로한 교육으로는 태풍대비 옥외광고물 일제정비에 따른 교육을 실시하였으며,
 일반시민 170명 대상으로 대형화재 발생현장 대응훈련 및 풍수해 개폐훈련 등 총 2회의 훈련을 실시하였음.



라. 안전모니터봉사단 재난안전관리 교육·훈련 / 봉사단원 및 제보실적
 [제보·처리 실적]

봉사단원 (인원수)	제보실적 (건)	처리실적(건)			비 고
		완료	진행	불가	
27명	762	762	-	-	

마. 재난관리 관련 언론홍보

[현장홍보 실적(안전점검의 날 행사, 캠페인 등)]

연 번	건 명	주요내용	일 시	장 소	인원
1	안전점검의날 행사 및 안전점검 캠페인	화재 및 대설대비 안전 홍보 및 시설물 안전점검	'15.1.5	자양사거리	73
2	안전점검의날 행사 및 안전점검 캠페인	설명절 안전 홍보 및 시설물 안전점검	'15.2.10	자양사거리	55
3	안전점검의날 행사 및 안전점검 캠페인	봄철 산불예방 및 국가안전대진단 홍보 및 해빙기 시설물 안전점검	'15.3.4	구의역주변	70
4	안전점검의날 행사 및 안전점검 캠페인	봄철 행락철 놀이시설 안전홍보, 지역축제 상춘객 안전홍보 및 시설물 안전점검	'15.4.6	자양사거리	65
5	안전점검의날 행사 및 안전점검 캠페인	어린이놀이시설 안전 홍보, 지역축제 안전사고 예방 홍보 및 시설물 안전점검	'15.5.4	구의역주변	45
6	안전점검의날 행사 및 안전점검 캠페인	여름철 풍수해 예방 홍보 및 시설물 안전점검	'15.6.4	자양사거리	40
7	안전점검의날 행사 및 안전점검 캠페인	여름철 물놀이 안전사고 예방 홍보 및 시설물 안전점검	'15.7.6	자양사거리	40
8	안전점검의날 행사 및 안전점검 캠페인	안전신문고 홍보, 물놀이 안전예방 홍보 및 시설물 안전점검	'15.8.4	구의역주변	50
9	안전점검의날 행사 및 안전점검 캠페인	즐겁고 아전한 추석명처 보내기 홍보 및 시설물 안전점검	'15.9.21	구의역 자양사거리	70
10	안전점검의날 행사 및 안전점검 캠페인	가을 행락철 안전홍보, 산불예방 홍보 및 시설물 안전점검	'15.10.5	구의역주변	70
11	안전점검의날 행사 및 안전점검 캠페인	가을철 산불 방지 예방 홍보 및 시설물 안전점검	'15.11.4	구의역 자양사거리	80
12	안전점검의날 행사 및 안전점검 캠페인	겨울철 화재등 안전사고예방 겨울철 자연재난대비 안전사고예방 및 시설물 안전점검	'15.12.4	구의역 자양사거리	80

[언론 보도 및 기고실적(신문, 방송 등)]

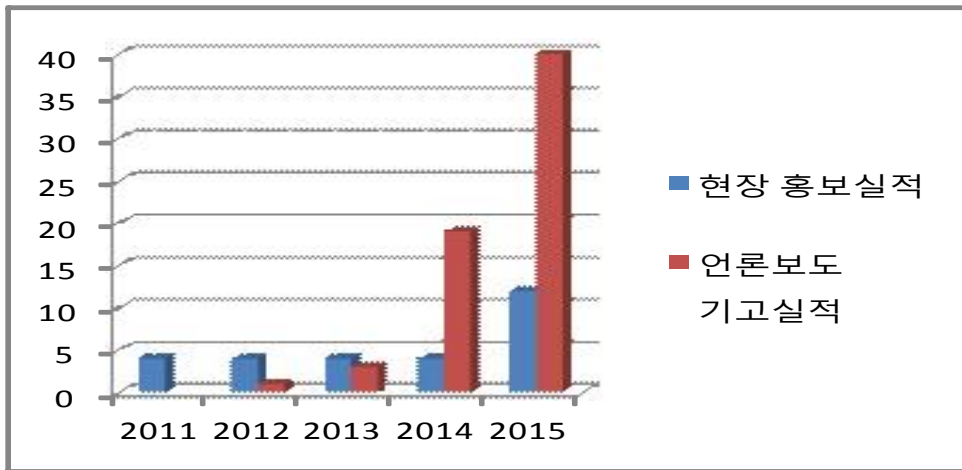
연 번	기사제목	주요내용	보도(기고) 일시	언론사
1	광진구청-광진소방서 업무협약	광진구청, 광진소방서 더 좋은 구를 만들기위한 안전 업무협약	'15.1.2	뉴시스
2	범죄예방 디자인 입는다	중곡3동 일대 범죄예방 마을 조성	'15. 2.13 ~ 2.16	헤럴드경제 외 9
3	자양동 뚝방길 안전해진다 강변북로 사면 석축보수	강변북로 사면 보수·보강공사 상반기 마무리로 안전에 대한 우려 해소	'15.2.24 ~ 2.26	아시아경제 외 7
4	범죄없는 안전한 마을 만든다	중곡3동 2015년 범죄예방 디자인 사업 대상지로 선정	'15.3.13	전국지방 시대
5	재난취약가구 안전점검 및 정비사업 실시 광진구 재난사각지대로부터 해방	광진구, 재난노출 저소득층 안전점검,전기 소방분야 실시	'15.3.16 ~ 3.19	헤럴드경제 외 9
6	광진구, “자살방지노력” 정신건강상담	자살예방홍보 및 정신건강 상담을 위한 찾아가는 마음 건강상담소 연중 운영	'15.3.19 ~ 3.20	신아일보 외 2
7	찾아가는 어린이교통 안전 교실 운영	어린이 교통사고 줄이기 위한 초등학생 대상 어린이 교통 안전 교실 운영	'15.3.20 ~3.23	우리일보 외 11
8	위기대응 공조무선망 구축 협약	광진구, 광진경찰서, 광진소방서, 군부대와 재난시 신속한 대응을 위한 위기대응 공조무선망 구축 협약	'15.4.9	연합뉴스 외 5
9	광진구, 서울동화축제 제1순위는 안전관리	서울동화축제 안전을 최우선으로 현장 안전관리계획 발표	'15.5.1. ~ 5.4	전국매일 외 1
10	광진구, 전직원 심폐소생술 교육	27회 걸쳐 전직원 심폐소생술 교육실시로 환자발생시 신속 대응할 수 있는 능력을 갖춰 업무현장에서 활용	'15.5.11 ~5.12	신아일보 외 6
11	광진구, 재난안전대책본부 운영 돌입	여름철, 태풍, 호우 대비 수방 기간동안 10월15일까지 재난 안전대책본부 운영	'15.5.13 ~ 5.14	세계일보 외 11
12	광진구, 2015 재난대응 안전한국훈련 실시	광진구 5.18부터 22일까지 5일간 재난대응 안전한국훈련 실시 현장감 있는 훈련실시로 재난 대응 역량 강화	'15.5.15 ~5.18	아시아경제 외 7
13	광진구, 여름철 식품안전 사고 방지위해 나서 여름철 안전먹거리 보안관 뜬다	광진구 10월까지 식중독 비상 대책반 운영. 식중독 취약시설 점검·예방교육 등	'15.5.20 ~5.21	시민일보 외 9

14	어린이 교통안전 교육 뮤지컬 공연	광진구 어린이 교통안전 교육 뮤지컬 노노이야기 무료공연	'15.5.29 ~ 6.1	전국우리 일보 외 5
15	소방통로 확보 위한 합동 훈련 실시	주거 밀집지역 소방통로 확보 추진대책 실시 ... 훈련,홍보 실시	'15.6.1 ~ 6.2	문화일보 외 7
16	안전한 어린이 하굣길 지도사업 운영 등하굣길 교통사고, 범죄 사건차단	광진구 어린이 안전위한 교통 안전지도사업 운영 귀가지도, 교통안전 위험요소 점검 등	'15.6.5 ~ 6.8	아시아경제 외 7
17	광진구, 메르스 확산방지 총력, 메르스 종합대책 추진, 국민행동요령 홍보	메르스 확산 방지에 총력 메르스 예방 행동요령 홍보	'15.6.8 ~ 6.17	아시아경제 외 12
18	소방차 진입로 개선공사 용마산공원 소방차 진입 쉬워져	광진 용마산공원 소방진입 도로 신설 도로폭 5m 확장	'15.6.17 ~ 6.25	서울신문 외 8
19	광진구 시설관리공단, 메르스 확산방지 특별방역 실시	광진구 시설관리공단 3일간 공단시설물에 대한 방역작업 실시로 시설물 위생강화	'15.6.23	전국매일
20	폭염대비 취약계층 보호	독거노인을 비롯한 취약계층 폭염피해 예방을 위한 대책 수립	'15.6.24 ~6.25	아시아뉴스 통신 외 7
21	태풍대비 옥외광고물 안전 점검	여름철 태풍과 집중호우에 대비 광진구 지역자율방재단 옥외 광고물 안전점검	'15.7.1 ~7.2	시대일보 외 6
22	중곡제일시장 침수걱정 끝	광진구 상습침수 구간 하수관로 확대 정비 추진	'15.7.15 ~7.23	시정신문 외 5
23	광진구, 소방통로 확보 합동훈련 실시	중곡 제일시장에서 소방통로 확보를 위한 소장차 길터주기 유관기관 합동훈련 실시	'15.7.28	시민일보 외 1
24	광진구 자양동 뚝방길 보수·보강 공사 마쳐	총 1,917m 구간 석축보수 및 보강공사 완료	'15.8.5	전국매일 외 5
25	“살기좋은 안전도시 광진” 명예로운 별칭	재난·재해 교육과 훈련으로 사전대비, 365일 예방점검 등 노력의 결실	'15.8.6	시정신문 (인터뷰)
26	빗물저장소, 수중펌프 늘려 장마철 침수 막아냈습니다	빗물펌프장 증설과 시설개선, 수중펌프 증대로 침수피해 방지	'15.8.11	아시아경제 (인터뷰)
27	점검 또 점검 침수피해 걱정 마세요	하수관로 대대적정비, 빗물저류소 설치 등 예방시스템 갖춰 효과	'15.8.14	파이낸셜 뉴스 (인터뷰)
28	광진구, 승강기 간헐사고 승객구조 훈련 실시	광진구 동서울터미널서 승강기 간헐사고 승객구조훈련 실시	'15.10.14 ~ 10.15	서울신문 외 7
29	겨울철 대비 가스안전점검 추진	광진구 겨울철 가스안전관리 특별대책 추진, 철저한 안전 점검은 필수	'15.10.30 ~ 11.2	세계일보 외 9

30	광진구, 안전한 골목길 조성	광진구 골목길 범죄예방을 위한 특수 형광물질 도포 특수 형광물질...광진구 범죄 줄었다	'15.10.30 ~ 11.4	국제뉴스 외 6
31	광진구, 특정관리대상시설물 안전점검 실시	살기좋은 안전도시 겨울철 대비 특정관리대상 시설물 안전점검 실시	'15.11.6 ~ 11.12	아시아경제 외 9
32	광진구 보건소 자살예방 생명이음 청진기사업	자살위험율이 높은 구민을 조기에 발굴하고 관리하여 자살율을 감소시키고자 자살예방 청진기 사업 실시	'15.11.12	시정 신문
33	가을철 산불방지 비상근무 체계 돌입	광진구 가을철 산불방지위한 비상근무체계 돌입	'15.11.12 ~ 19	헤럴드경제 외 6
34	광진구. 제설 컨트롤타워 가동, 겨울철 제설대책 추진	겨울철 폭설로 인한 주민피해를 최소화 하기위해 겨울철 제설 대책 추진	'15.11.23 ~ 11.26	우리일보 외 4
35	재난걱정 없는 안전한 겨울나기 빗물펌프장 직원들 소외계층 전기시설물 점검	동절기 취약계층 보호활동 강화, 홀몸어르신 가정 무료 전기시설물 점검	'15.11.25 ~ 11.26	국민일보 외 8
36	동절기 안전사고 예방	제설장비 119대 동원 등 겨울철 종합대책 추진	'15.12.1 ~ 12.2	에너지경제 외 8
37	도시가스 배관 방법시설 설치기준 시행	광진구 범죄예방을 위해 도시가스 배관 방법시설 설치 기준을 마련해 시행	'15.12.1 ~ 12.2	국민일보 외 3
38	광진구, 아차산 산불예방 급수시설 추가 설치	산불발생으로 인한 산림훼손을 방지하기 위해 아차산에 산불방지급수시설(스프링쿨러)추가 설치	'15.12.31	헤럴드경제 외 5
39	중곡3동 안전마을 탈바꿈	범죄예방 디자인 도색 등 안전마을 가꾸기	'15.2.17	티브로드 (방송)
40	광진구 옥외광고물 일제점검	태풍대비 지역자율방재단이 옥외광고물 안전점검 실시	'15.7.1	티브로드 (방송)

[연도별 비교]

구 분	2011	2012	2013	2014	2015
현장홍보실적(횟수)	4	4	4	4	12
언론보도·기고실적(횟수)	테크노마트 진동사태로 언론보도 다수	1	3	19	40



☞ 재난 및 안전에 대한 전국민의 관심이 증가함에 따라 우리구에서도 구민에 대한 알권리를 충족시키고자, 적극적·능동적 홍보를 실시하였으며,

안전에 대한 기관장 및 부기관장의 관심도가 증가함에 따라 안전관련 인터뷰를 비롯해 재난예방사업, 재난능력 향상을 위한 훈련 등 재난관련 홍보실적이 2014년도에 비해 대폭 증가하였음.

재난취약가구 정비사업, 공조무선망 구축협약, 메르스 국민행동요령, 지역자율방재단 활동, 어린이 안전교육 실시, 특정관리대상시설물 안전점검 등 재난 및 안전 관련 40건에 대하여 지역방송, 신문 등 언론에 245여회가 보도 되었습니다.

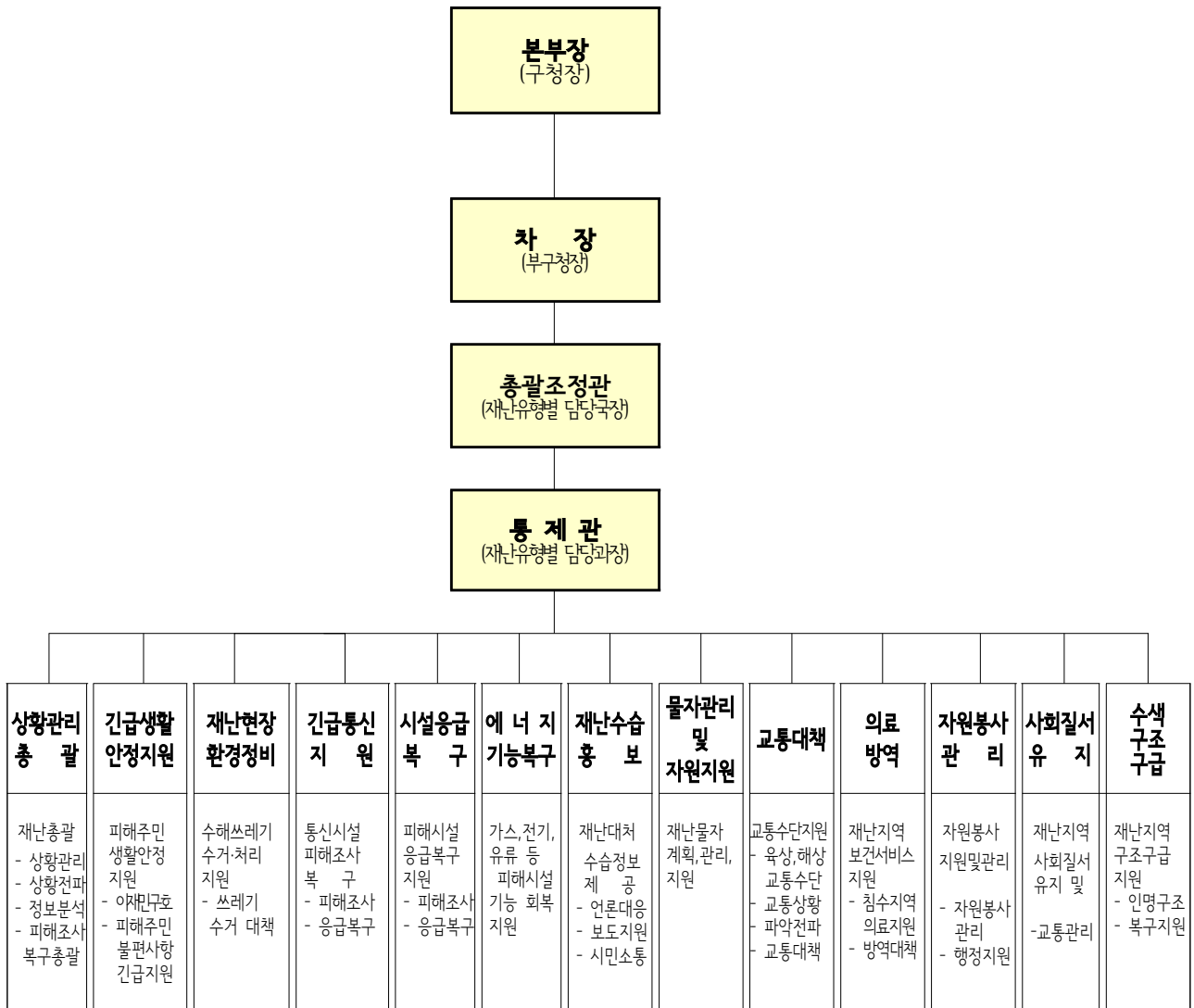
④ 재난이 발생할 위험이 높은 분야에 대한 안전관리체계의 구축 및 안전관리규정의 제정

가. 안전관리기구의 기능

구 분	근 거	구 성	기 능
안전관리위원회	「재난 및 안전관리 기본법」 제11조	<ul style="list-style-type: none"> • 위원장 : 구청장 • 위원 : 21인 	<ul style="list-style-type: none"> • 해당 지역에서의 안전관리정책의 심의 및 총괄·조정 • 해당 지역에서의 안전관리계획(안)의 심의 • 해당 지역을 관할하는 재난관리 책임기관이 수행하는 안전관리 업무의 협의·조정 • 다른 법령이나 조례에 따라 해당 지역위원회의 권한에 속하는 사항의 처리 • 그 밖에 이 법에서 정하는 지역별 안전관리에 필요한 사항
안전관리실무 위원회	「재난 및 안전관리 기본법」 제11조제3항	<ul style="list-style-type: none"> • 위원장 : 부구청장 • 위원 : 20인 	<ul style="list-style-type: none"> • 위원회에 부칠 의안을 검토 • 관계기관 간 협조사항 정리
광진구 재난안전 대책본부	「재난 및 안전관리 기본법」 제16조	<ul style="list-style-type: none"> • 지역본부장 : 구청장 	<ul style="list-style-type: none"> • 자체 재난복구계획에 관한 사항 • 재난예방대책에 관한 사항 • 재난응급대책에 관한 사항 • 재난에 따른 피해지원에 관한 사항 • 그 밖에 지역본부장이 필요하다고 인정하는 사항
재난 안전상황실 설치·운영	「재난 및 안전관리 기본법」 제18조	<ul style="list-style-type: none"> • 광진구청 제1별관 1층 	<ul style="list-style-type: none"> • 재난정보의 수집·전파, 상황관리, 재난발생시 초동조치 및 지휘
안전관리자문단	「재난 및 안전관리 기본법」 제75조	<ul style="list-style-type: none"> • 인 원 : 18명 • 위원장 : 단장 	<ul style="list-style-type: none"> • 안전관리계획 분야별 안전대책 수립 등에 관한 사항 • 특정관리대상시설 안전점검 및 등급 조정에 관한 사항 • 주민이 의뢰한 시설 안전점검 및 상담
사전재해 영향성 검토위원회	「자연재해대책법」 제4조	<ul style="list-style-type: none"> • 인 원 : 21명 • 위원장 : 안전건설 교통국장 	<ul style="list-style-type: none"> • 각종 행정계획 및 개발사업이 인근지역 이나 시설에 미치는 영향과 재해위험요인과 재해 저감계획을 사전에 검토

나. 광진구 재난안전대책본부

□ 대책본부 조직



안전치수 방재과
복지정책과 사회복지과 대안적십자사
청소과
디지털정보과
도로과 주택과 건축과 공원녹지과
환경과
정책홍보 담당관
안전치수 방재과
교통행정과 교통지도과
보건의료과 보건행정과 보건위생과 건강관리과
자치행정과 총무과
교통행정과 광진경찰서
보건의료과 건설민방과 광진소방서

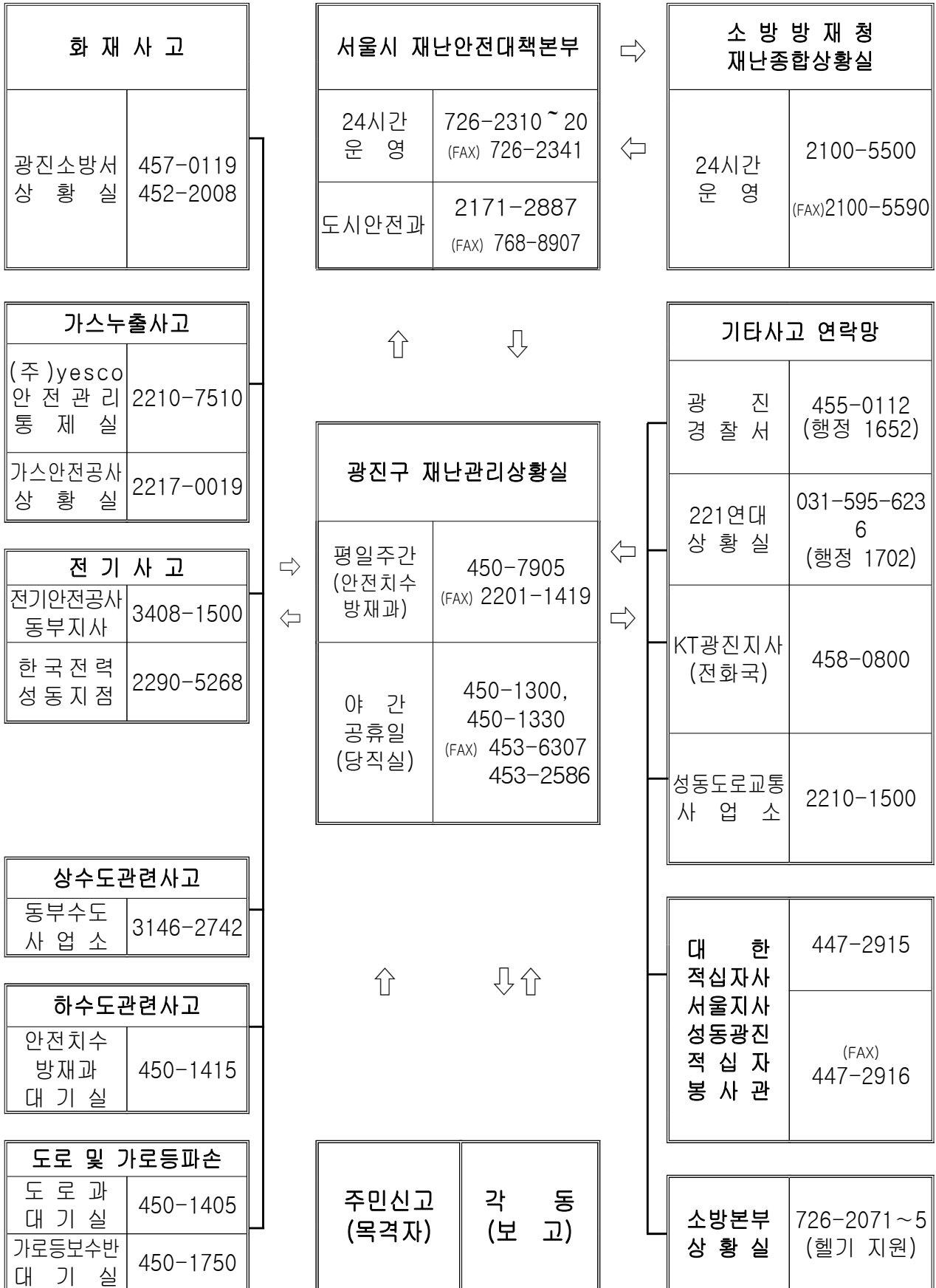
※ 위기관리 실무부서는 해당 사무실에서 자체 근무체계에 의거 단계별 비상근무 시행하고, 주요 부서는 실무반 파견 병행하여 재난상황 관리·전파 임무 지원

(재난 관리체계 : 재난수습 주무부서(부서장) ⇔ 실무반 ⇔ 통제관 ⇔ 구청장)

□ 재난관리기능의 임무 및 역할

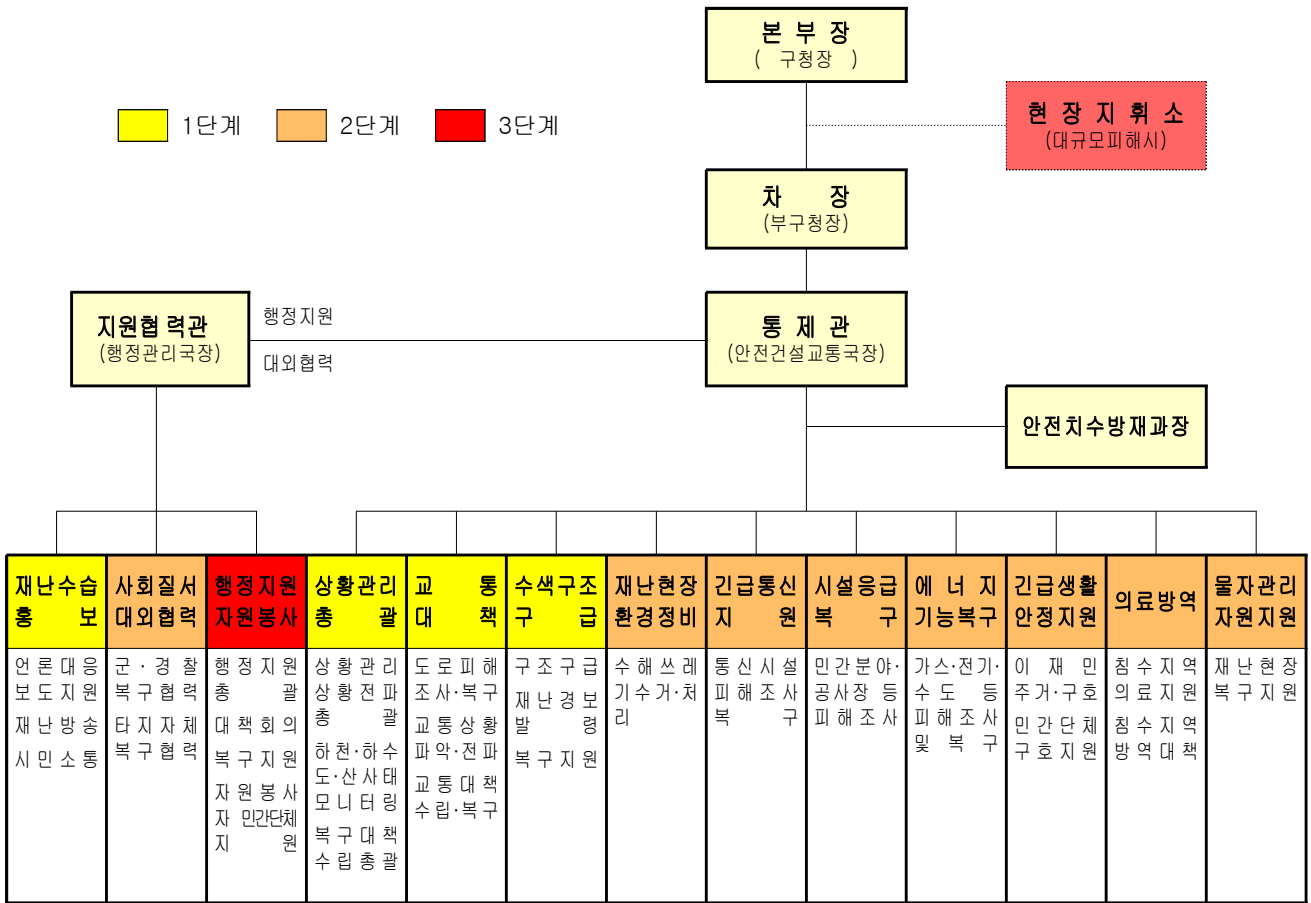
기능 유형	주관부서	주요 임무
상황관리 총괄	안전치수방재과	<ul style="list-style-type: none"> 재난총괄담당 업무수행 * 타 기능에 대한 상황관리 총괄 및 상호협력을 위한 자원 사항 등 파악
긴급생활 안정지원	복지정책과	<ul style="list-style-type: none"> 피해주민 생활안정에 필요한 단기대책 지원 이재민구호 등 피해주민 불편사항 해소 긴급대책 지원 * 인명피해(사망·부상·실종), 사유시설 피해 상황관리 제외
재난현장 환경정비	청소과	<ul style="list-style-type: none"> 쓰레기 수거·처리 지원 * 환경분야 공공·사유시설 피해 상황관리 총괄 및 긴급(임시) 환경정비 지원
긴급통신지원	디지털정보과	<ul style="list-style-type: none"> 통신두절지역 통신시설 인프라 복구 * 통신분야 공공·사유시설 피해 상황관리 총괄 및 긴급(임시) 통신 지원
시설응급복구	도로과	<ul style="list-style-type: none"> 피해시설 응급복구 지원 * 공공·사유시설(환경·통신·에너지·교통시설 제외) 피해현황 및 응급복구 상황 총괄
에너지 기능복구	환경과	<ul style="list-style-type: none"> 가스·전기·유류 등 국민생활 밀착형피해시설기능 회복 지원 * 에너지분야 공공·사유시설 피해 상황관리 총괄 및 긴급(임시) 에너지 지원
재난수습홍보	정책홍보담당관	<ul style="list-style-type: none"> 재난대처·수습과 관련한 각종 정보배포·조정 * 타 기능에 대한 사회적 이슈 등 언론사항 총괄관리 및 지원
물자관리 및 자원지원	안전치수방재과	<ul style="list-style-type: none"> 종합적인 국가 재난물자계획, 관리, 지원 및 적정상태 유지 * 타 기능에 대한 물자·자원(장비·자재·시설) 지원 총괄관리
교통대책	교통행정과	<ul style="list-style-type: none"> 육상(육로, 항공), 해상 교통수단 지원 * 교통분야 공공·사유시설 피해 상황관리 총괄 및 긴급(임시) 수송 지원
의료·방역	보건의료과	<ul style="list-style-type: none"> 재난지역 공중보건서비스 지원 * 의료·방역분야 공공·사유시설 피해 상황관리 총괄 및 긴급(임시) 의료 지원
자원봉사관리	자치행정과	<ul style="list-style-type: none"> 재난지역 자원봉사 지원 및 관리 * 타 기능에 대한 인력(민·관·군) 지원 총괄관리
사회질서유지	교통행정과 (광진경찰서)	<ul style="list-style-type: none"> 재난지역 사회질서 유지 및 교통관리 * 교통, 범죄, 현장통제, 안전관리, 주민보호(대피 등) 등 경찰총괄관리
수색구조·구급	보건의료과 (광진소방서)	<ul style="list-style-type: none"> 재난지역 구조·구급 지원 * 인명구조, 응급처치, 응급운송 및 사망·실종자 수색 등 소방총괄관리

□ 대책본부 재난상황 보고 및 전파 체계도



나. 주요재난별 안전관리체계

□ 풍수해 발생시 재난안전대책본부 구성



□ 풍수해 발생시 재난안전대책본부 반별 임무

반 별	실무반 임무	실무반 구성
① 상황관리 총괄	<ul style="list-style-type: none"> ○ 상황실 재난상황 총괄 관리 ○ 하천 및 하수관거 재난관리 총괄 ○ 산사태 재난관리 총괄 ○ 재난상황관리 및 피해복구 총괄 ○ 현장지휘 및 복구점검(현장지휘소 지원) 	안전치수방재과 (반장) 공원녹지과
② 교통대책	<ul style="list-style-type: none"> ○ 시설관리부서 및 현장담당자와 비상연락망 유지 ○ 일반도로 및 전용도로 피해예방 및 복구 ○ 교통상황 관리 및 교통정보 알림 ○ 지하철, 버스 교통대책(운행시간 연장, 증차 등) ○ 도로, 교통 시설물 파손 등 피해 복구 	도로과(반장) 교통행정과 청소과

③ 수색, 구조·구급	<ul style="list-style-type: none"> ○ 119 피해신고 및 재난상황 즉시 전파 ○ 소방 장비·인력 등 재난 초동 대응 ○ 피해(예상)지역 경보 방송 ○ 재난현장 구조 및 구급 등(긴급구조통제단) 	안전치수방재과
④ 재난 수습 홍보	<ul style="list-style-type: none"> ○ 언론매체 대응 및 보도자료 작성 ○ 재난방송, 각종 홍보매체 활용 시민소통 및 홍보 ○ 재난상황 관련 인터넷매체 모니터링, 왜곡정보 대응 	정책홍보담당관
⑤ 재난현장 환경정비	<ul style="list-style-type: none"> ○ 환경오염물질 피해상황 및 처리실태 관리 ○ 수해쓰레기 처리 및 청소 지원 	청소과
⑥ 긴급 통신지원	<ul style="list-style-type: none"> ○ 통신시설 피해상황 파악 보고 ○ 통신두절지역 통신시설 인프라 복구 	디지털정보과
⑦ 시설 응급 복구(장비, 인력,자재)	<ul style="list-style-type: none"> ○ 피해시설 현황파악 및 응급복구 지원 <ul style="list-style-type: none"> - 주택 등 건축물 및 건축공사장 복구 - 소상공 및 농경지 등 민간시설 - 공원·녹지 등 공공시설 	건축과(반장) 주택과 일자리경제과 공원녹지과
⑧ 에너지 기능복구	<ul style="list-style-type: none"> ○ 국민생활 밀착형시설 피해상황 파악 ○ 가스·전기·유류 등 국민생활 밀착형 피해시설 기능회복 지원 	환경과
⑨ 긴급생활 안정지원	<ul style="list-style-type: none"> ○ 이재민 임시주거 및 구호물품 지원, 인명피해 지원 ○ 이재민 심리안정지원, 재해구호기금 운용 관련 	복지정책과
⑩ 의료·방역	<ul style="list-style-type: none"> ○ 재난지역 공중보건서비스 지원 	보건행정과(반장) 보건의료과
⑪ 물자관리 자원지원	<ul style="list-style-type: none"> ○ 종합적인 재난물자 계획, 관리, 지원 및 적정 상태유지 ○ 타 기능에 대한 물자·자원(장비·자재·시설) 지원 	안전치수방재과
⑫ 사회질서 유지 및 대외협력	<ul style="list-style-type: none"> ○ 재난현장 복구지원(재난관리·생활안전 거버넌스) ○ 군·경, 민방위 지원 대책 ○ 타 지자체 행정협력 및 지원 등 ○ 교육청(학교시설 피해) 지원 대책 	자치행정과(반장) 교육지원과
⑬ 행정지원 및 자원 봉사관리	<ul style="list-style-type: none"> ○ 실·국·본부 대책회의 ○ 행정지원 총괄(총괄조정, 복구예산 등) ○ 피해 자치구 행정응원(공무원, 자원봉사 등) 	총무과(반장) 기획예산과 자치행정과

□ 풍수해 발생시 유관기관 임무

기 관	임무	市 주관부서	구청	
투자 출연 기관	시설관리공단	· 전용도로 및 지하차도 등 피해예방 및 복구 대책	도로시설과	도로과
		· 지하도 및 지하상가 피해예방 및 복구 대책	보도환경개선과	도로과
		· 청계천 제방·수문관리, 인명 대피 및 안전관리 대책	하천관리과	-
	서울메트로	· 지하철 역사, 차량기지 수방대책 · 지하철 내 상황전파 및 홍보계획 · 지하철(1~9호선) 방수판 설치 및 침수피해 복구	교통정책과	교통행정과
	도시철도공사			
	9호선 운영사			
	SH 공사	· 택지개발 및 주거환경 개선사업지구 수방대책 · 주요 공사장 안전관리 및 복구인력·장비 지원	주거재생과	주택과
	자원봉사센터	· 민간자원봉사 지원	행정과	자치행정과
교통방송	· 재난방송		-	
대외 기관	한강홍수통제소	· 하천수위 등 수문정보 제공	하천관리과	안전치수방재과
	서울시교육청	· 휴교 조치, 학교시설 피해 복구	학교지원과	교육지원과
	서울시경찰청	· 교통통제 등	도로관리과 (일반도로) 도로시설과 (전용도로)	도로과
	수도방위사령부	· 대민 수해복구 지원(병력·장비)	도시안전과	안전치수방재과
	한국전력공사	· 정전, 단전	녹색에너지과	환경과
	한국가스안전공사	· 가스공급 차질	녹색에너지과	환경과
	KT	· 통신 두절	정보통신담당관	디지털정보과
	대한적십자사	· 재해현장 응급진료소 지원 · 자원봉사자 및 기금 관리·지원	복지정책과	복지정책과
	한국방송공사	· 재난방송		-

다. 안전관리규정의 제정

건명(규정명칭)	주요내용	제정일자	비고
서울특별시 광진구 사전재해영향성검토 위원회 구성 및 운영에 관한 조례	서울특별시 광진구사전재해영향성 검토위원회의 구성 및 운영에 관하여 필요한 사항을 규정	2008.3.19	2009.2.18 개정
서울특별시 광진구 지역자율방재단 운영 등에 관한 조례	서울특별시 광진구 지역자율방재단 구성 및 운영에 관한 사항을 규정	2009.2.18	
서울특별시 광진구 재난 및 안전관리 기본 조례	「재난 및 안전관리 기본법」에서 위임받은 사항을 규정하고, 각종 재난으로부터 구민의 생명과 재산 및 도시기능을 보호하기 위하여 서울특별시 광진구의 재난 및 안전관리체계를 확립하며, 재난의 예방·대비·대응· 복구와 그 밖에 안전관리에 필요한 사항을 규정	2004.12.29	2014.7.3 개정
서울특별시 광진구 지진피해시설물 위험도 평가단 구성 및 운영에 관한 조례	지진으로 시설물 피해가 발생한 경우 시설물의 추가 붕괴 등으로 생기는 2차 피해를 방지하고, 구민의 안전을 확보하기 위하여, 지진피해 시설물 위험도 평가단 구성 및 운영에 관한 사항을 규정	2014.5.14	
서울특별시 광진구 어린이놀이시설 안전관리 조례	「어린이놀이시설 안전관리법」 제2 조의2에 따라 어린이놀이시설의 효 율적인 안전관리와 시설유지 등에 필요한 사항을 규정	2015.12.23	

⑤ 「재난 및 안전관리 기본법」 제26조에 따라 지정된 국가기반 시설의 관리

시설 유형	시설명	시설 현황	관리 주체	지정 일자	조치한 사항	비고
통신망	KT 광진지사	자양동 680-63 종합통신시설 (아차산로 416)	KT	-		
교통 수송	동서울 종합터미널	구의동 546-1 전기,기계,방재 (강변역로 50)	동서울 종합터미널	-		
환경	(주) 경동사	능동 237-5 (천호대로 600)	(주)경동사	-		
	(주)로칼크린	광장동 530-1 (워커힐로 3)	(주)로칼크린	-		
	(주)장수환경	자양동 655-15 (자양로 9길 45-1)	(주)장수환경	-		
	(주)대아 이디아이	중곡4동 80-8 (용마산로 32)	(주)대아 이디아이	-		
식용수	구의정수장	구의동 광나루로 571	구의정수장	-		
	취수장	광장동 아차성길 220	취수장	-		

⑥ 특정관리대상시설 등의 지정·관리 및 정비

가. 특정관리대상시설 등 지정·관리

[유형별]

총 계	시설물						건축물							비 고
	소 계	도 로 시 설	유 원 시 설	공 변	기 타 시 설	-	소 계	지 방 공 청	공 공 주 택	다 중 용 건 축 물	대 형 건 축 물	건 축 사 장	기 타 건 축 물	
540	11	3	1	-	7	-	529	24	319	110	18	5	53	

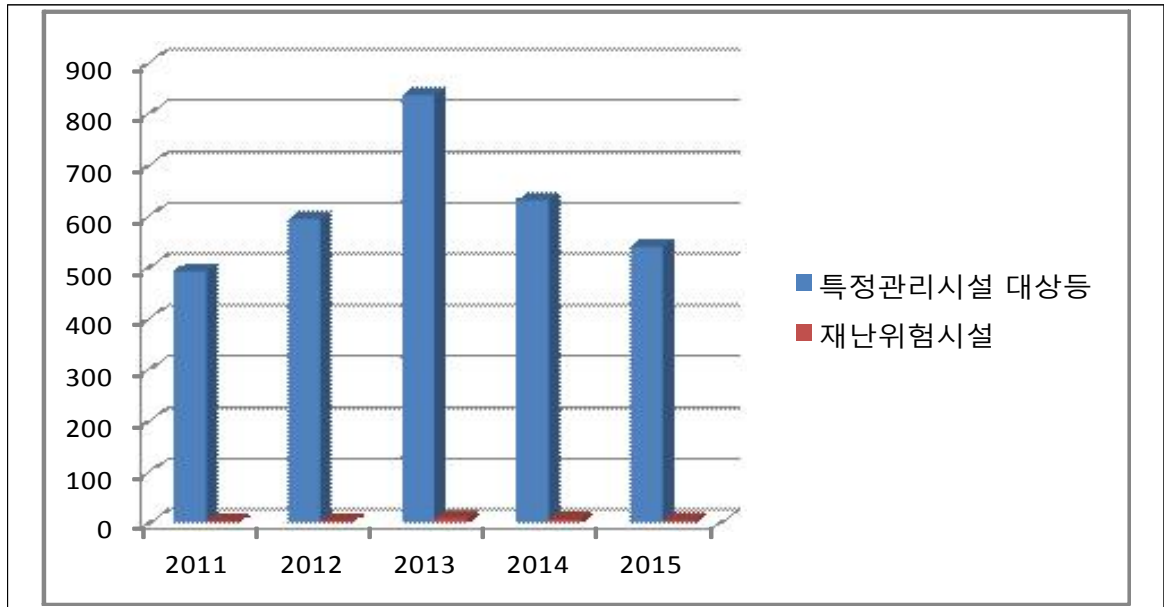
[등급별]

구 분	계	중점관리시설				재난위험시설			비 고
		소 계	A 등 급	B 등 급	C 등 급	소 계	D 등 급	E 등 급	
계	540	535	98	315	122	5	5	0	
시설물	11	10	7	3	0	1	1	0	
건축물	529	525	91	312	122	4	4	0	

- ※ 특정관리대상시설등 : 재난의 발생할 위험이 높거나 재난예방을 위하여 계속적으로 관리할 필요가 있다고 인정되는 시설 및 지역
- ※ 중점관리대상시설 : 구조 및 상태 등에 위험요소가 있거나, 그 규모와 이용인구면 등에서 재난의 예방을 위하여 계속적으로 관리할 필요가 있다고 인정하는 시설 및 지역
- ※ 재난위험시설 : 긴급히 보수·보강하여야 하거나, 사용 및 거주 제한을 요할 정도의 재난발생 위험이 높은 시설 및 지역
- ※ A등급 : 현재는 문제점이 없으나 정기점검이 필요한 시설(이상이 없는 시설)
- ※ B등급 : 경미한 손상의 양호한 상태로 지속적인 관찰이 필요한 시설
- ※ C등급 : 보조부재에 손상이 있는 상태로 조속한 보수보강 또는 일부시설 대체 필요한 시설
- ※ D등급 : 주요부재에 진전된 노후화 또는 구조적 결함상태로 긴급한 보수·보강 및 사용제한여부 판단 필요시설
- ※ E등급 : 주요부재에 진전된 노후화 또는 단면손실이 발생하였거나 안전성에 위험이 있는 상태로 사용금지 또는 개축이 필요한 시설

[연도별 비교(도표, 그래프 등)]

구 분	2011	2012	2013	2014	2015
특정관리대상시설등	492	594	836	631	540
재난위험시설	4	4	9	7	5



[재난위험시설 해소대책]

시설 유형	시설명	시설 현황	관리 주체	지정 일자	해소 계획	사업비 (백만원)	조치 사항	해소 완료년도
판매 시설	자양종합시장	D	유엔빌건설 최명길	2001.07.14	2017	-	-	-
대형 건축 공사장	대영연립 건축공사장	D	금광건설(주)	2010.05.10	2017	-	-	-
옹벽	신항빌라옹벽	D	신항빌라	2012.11.08	2016	-	-	-
종교 시설	화양동성당 (사제관)	D	화양동성당	2013.05.30	2016	-	철거	2016
"	화양동성당 (종탑)	D	화양동성당	2013.05.30	2016	-	철거	2016

나. 특정관리대상시설 등 정비

[안전점검 실시]

구 분	기 간	대상수량	점검건수	지적건수	점검자	지적사항 조치결과
상반기	2015.1~6월	540	540	4	관리부서	현장조치
하반기	2015.7~11월	540	540	3	"	"

[정비실적-해제고시]

시설 유형	시설명	시설 현황	관리 주체	지정 일자	해소 일자	사업비 (백만원)	정비 내용
대형건축 공사장	광진웰츠타워	D		2013.5.30	2015.01.21	-	준공
대형건축 공사장	세종대학교 기숙사	D	세종대	2013.12.26	2015.02.13	-	준공
기타담장	자양동 연립(담장)	D	세영 연립	2015.03.31	2015.07.21	-	철거 및 보수 보강

☞ 특정관리대상시설은 지침 개정으로 관리대상이 감소하였고, 재난위험시설은 건축공사장 준공 및 담장 보수·보강 및 철거로 3곳이 해소되어 전체 5개로 감소하였습니다.

⑦ 「재난 및 안전관리 기본법」 제29조에 따른 재난방지시설의 점검·관리

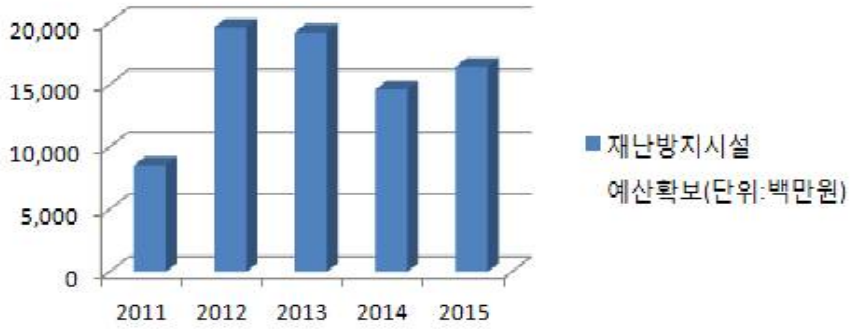
가. 재난방지시설의 정비

사업명	위치(동)	사업내용(규모)	사업기간	'15사업비 (백만원)	비고
성수2배수분구 하수관거 정비사업	자양동 화양동	D=300mm~ \square 3.0x2.0m L=34km	'08.11~ '16.12	6,534	하수관거 정비
구의배수분구 하수관거 정비사업	구의동 자양동	D=300mm~ \square 5.8x3.5m L=54km	'12.02~ '19.12	4,600	하수관거 정비
중곡동 41번지 주변외 10개소 하수관 정비공사	광장동 구의동	D=450~1,100mm L=4,800m	'15.04~ '15.12	2,433	하수관 정비
중곡동 긴고랑길 하수암거 보수보강공사	중곡동	\square 3.0x1.5~ \square 3.0x2.0m A=1961㎡	'15.03~ '15.10	496	하수암거 보수보강
중곡제일시장주변 하수관로 확대개량공사	중곡동	D300~1000mm, L=556m	'15.03~ '15.08	870	하수관거 신설개량
자양로42길 2주변 하수박스 보수보강공사	구의동	단면보수 A=287㎡, 철근노출 단면보수 A=806㎡	'15.03~ '15.10	298	하수암거 보수보강
능동로36길 40주변외 4개소 하수박스 보수보강공사	자양동	단면보수	'15.03~ '15.10	496	하수암거 보수보강
구의동 218번지 주변외 1개소 하수관 정비공사	구의동	D450~600mm, L=750m	'15.03~ '15.10	449	하수관거 보수보강
군자동 2-20~88-32간 하수관 정비공사	군자동	D450mm, L=321m	'15.09~ '15.11	278	하수관거 개량
			합계	16,454	

※ 연도별 비교

(단위 : 백만원)

구 분	2011	2012	2013	2014	2015
재난방지시설 예산확보	8,520	19,587	19,198	14,600	16,454



⑧ 「재난 및 안전관리 기본법」 제34조에 따른 재난관리자원의 비축 및 장비·인력의 지정

가. 재난관리자원의 비축

[방재물자]

구분	계	오일 헨스	유흡 착제	흡착 롤	유처 리제	-	-
		km	천매	km	키	-	-
총계	1.2	0.1	1	-	0.1	-	-

[의료시설]

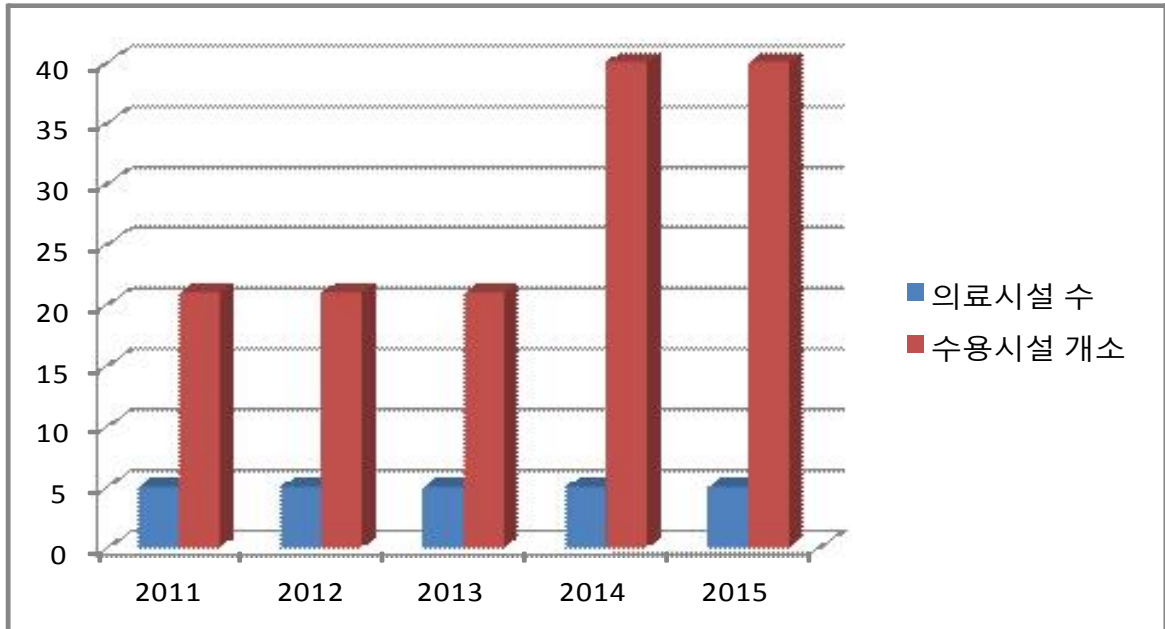
구분	개소	의사	간호사	구급차	병상수	영안실
합계	5	443	880	7	1,269	29
병원	4	435	857	6	1,269	29
보건소	1	8	23	1	-	-
기타	-	-	-	-	-	-

[수용시설]

구분	합계		학교		교회		경로당		관공서		기타	
	개소	수용인원	개소	수용인원	개소	수용인원	개소	수용인원	개소	수용인원	개소	수용인원
총계	40	95,519	31	83,377	1	3,264	-	-	-	-	8	8,878

※ 의료시설 및 수용시설 연도별 비교

구 분		2011	2012	2013	2014	2015
의료시설수		5	5	5	5	5
수용시설	개소	21	21	21	40	40
	수용인원	20,483	39,547	39,547	95,519	95,519



☞ 우리구 수용시설은 학교 31개소, 교회 1개소, 기타 8개소로 총 40개소이며, 수용인원은 총 95,519명임.

2014년에 누락된 교육시설, 복지시설 등 19개소를 추가하여 40개소를 확보하였으며, 2015년에도 이를 유지하고 있음.

대피수용시설 현황

연번	관할동	위 치	시설명	시설 현황		비고
				면적(㎡)	수용인원	
계				340,519	95,519	
1	중곡1동	면목로 74 중곡1동 643-1	메리놀성당	10,773	3,264	
2	중곡1동	긴고량로 13길 59 중곡1동 220-22	중광초등학교	7,431	1,126	
3	중곡2동	용마산로 3길 62 중곡2동 134-18	중곡종합사회복지관	1,774	537	
4	중곡2동	천호대로길 113길 10 중곡2동 135	용마초등학교	4,883	740	
5	중곡2동	용마산로 171 중곡2동 169-80	실로암사우나	2,588	784	
6	중곡3동	동일로 72길 43 중곡3동 191-69	중마초등학교	7,445	2,256	
7		능동로 433 중곡3동 168-8	중곡문화체육센터	8,176	2477	
8	중곡4동	용마산로 22길 76 중곡4동 176-77	용곡중학교	10,902	3,303	
9		용마산로 22길 82 중곡4동 176-1	용곡초등학교	11,285	3,419	
10	능동	천호대로 130길 58 능동 25	경북초등학교	17,265	2,616	
11	구의1동	광나루로 36길 47 구의1동 238-1	동대사대부속여고	21,019	3,185	
12	구의2동	영화사로 111 구의2동 4-5	동의초등학교	7,293	2,210	
13		워커힐로 93 구의2동 16-3	정립회관	7,939	2,405	
14	구의3동	구의강변로 69 구의3동 587-95	구남초등학교	10,207	3,093	
15	광장동	아차산로 70길 17-16 광장동 554-11	광남고등학교	15,027	4,553	
16		광장로 1길 27 광장동 389	광장초등학교	7,766	2,353	
17		아차산로 66길 8 광장동 472-1	광장복지관	2,050	621	
18		아차산로 70길 35 광장동 554-11	광남초등학교	15,027	4,553	
19		광장로길 1 광장동 394-5	광장중학교	9,756	2,956	
20		구천면로 14 광장동 319-33	광진구민체육회관	3,350	1,015	
21		아차산로 630 광장동 341-35	광진구 보훈회관	1,399	424	

연번	관할동	위 치	시설명	시설 현황		비고
				면적(㎡)	수용인원	
22	자양1동	아차산로 44길 26 자양1동 222-6호	자양초등학교	11,280	3,418	
23	자양2동	독섬로 64길 45 자양2동 693번지	광진중학교	12,445	3,771	
24		자양로 3길 7 자양2동 674번지	광양중학교	9,418	2,853	
25		자양로 3가길 31 자양2동 674-1호	광양고등학교	13,755	4,168	
26		독섬로 64길 71 자양2동 692번지	양남초등학교	5,909	1,790	
27		자양로 4길 63 자양2동 694-1호	성동초등학교	9,665	2,928	
28		독섬로 56길 7 자양2동 662번지	성자초등학교	7,171	2,173	
29	자양3동	능동로 42 자양3동 504번지	신양초등학교	10,916	3,307	
30		독섬로 41길 33 자양3동 524-3호	자양중학교	9,361	2,836	
31		독섬로 561 자양3동 518-1호	동자초등학교	8,677	2,629	
32		자양로 38 자양3동 685	해피데이스파	2,030	615	
33	자양4동	자양강변길 73 자양4동 57-8호	신양중학교	9,826	2,977	
34	화양동	능동로 120 화양동 393-1호	건국대(농과대)	4,315	1,307	
35		능동로 120 화양동 393-1호	건국대(사범대)	5,118	1,550	
36		군자로 9 화양동 12-2호	화양초등학교	3,813	1,155	
37		자양로 145-1 화양동 528번지	건대부속 중·고등학교	8,479	2,569	
38		능동로 120 화양동 73-1호	건대실내체육관	2,755	834	
39		광나루로 30길 80 화양동 303-18호	구의중학교	7,173	2,173	
40	군자동	군자로 74 군자동 365번지	장안초등학교	15,103	4,576	

나. 장비 및 인력의 지정

[장비지정]

○ 구조장비

구분	계	사다리차	구조 공작차	배연차	헬기	구명 보트	잠수 세트	기타
총계	15	2	1	-	-	2	10	-

○ 복구장비

구분	계	크레인	굴삭기	불도 우저	덤프	청소차	로우더	기타
총계	462 (민간 96)	-	54 (민간)	-	7 (민간6)	40	2 (민간)	359 (민간 34)

○ 산불진화장비

구분	계	등진 펌프	산불 진화차	동력 펌프	지휘이 동차량	진화 도구	진화안 전장비	기타
총계	432	100	-	2	1	288	41	-

○ 기타장비

구분	계	용접기	컴퓨터 레사	양수기· 수중펌프	발전기	절단기	착암기	기타
총계	862	-	-	862	-	-	-	-

○ 연도별 비교

구분	2011	2012	2013	2014	2015
구조장비	-	9	9	9	15
복구장비	-	462	462	462	462
산불진화장비	-	637	637	637	432
기타장비	-	862	862	862	862

[인력지정]

○ 기술인력

구분	계	토목	건축	환경	전기	가스	통신	화공
인원	101	46	23	4	15	-	5	8

○ 기능인력

구분	계	전기공	기계공	통신공	배관	절단공	용접공	철근공
인원	193	54	31	4	4	81	17	-

○ 자원봉사단체, 특수단체 등

구분	계	특수단체 및 개인					봉사단체 및 개인						
		의용소방대	산악구조대	수중구조대	아마추어무선봉사대	기타	적십자사대	새마을부녀회	해병우회	모운자회	방재단	안전감시단	기타
인원	2,088	-	-	-	-	-	214	260	250	215	331	25	78

○ 연도별 비교

구분	2010	2012	2013	2014	2015
기술인력	-	6,276	6,276	73	101
기능인력	-	7,930	7,930	193	193
자원봉사단체, 특수단체 등	-	2,192	2,192	2,063	2,088

☞ 재난예찰을 주임무로 하는 안전감시단을 2015 구성하여
자원봉사단체가 전년도 보다 증가 하였음

⑨ 그 밖에 재난을 예방하기 위하여 필요하다고 인정되는 사항

[재난관련 법령에 따른 점검·평가 결과]

점검·평가 명	점검·평가일시	점검·평가 주관기관	점검·평가 결과	비고
2015년도 지방자치단체 재난관리 실태점검	'15.1~10	국민안전처	보통	

[기존 공공시설물 내진보강 추진]

시설물별	내진설계 대상(①) (동수, 시설물 수)	내진설계 적용 + 내진성능확보 + 내진 보강 실적(②) (전년도 까지)	2015년 내진보강 실적		내진율(%) (②+③)/① ×100
			동수(시설수) (③)	투자사업비 (백만원)	
공공건축물	27	13	-	-	48

[지역재난안전대책본부·종합상황실 내진대책 추진]

구 분	구조체 내진 보강 여부	지대본·상황실		비고
		바닥 이중마루 보강 여부	전력과 통신 등 관련설비 면진테이블 설치 여부	
지역대책본부	-	-	설치	-
종합상황실	-	-	-	-

[지진해일 대비 주민대피계획 지정 및 관리]

지구별	긴급대피장소 (개소)	표지판(개)				경보 시스템 (개소)
		계	안내 표지판	대피장소 표지판	대피로 표지판	
대피 수용 시설 현황 참조	40개소					

3. 「재난 및 안전관리 기본법」 제67조에 따른 재난관리기금의 적립 현황

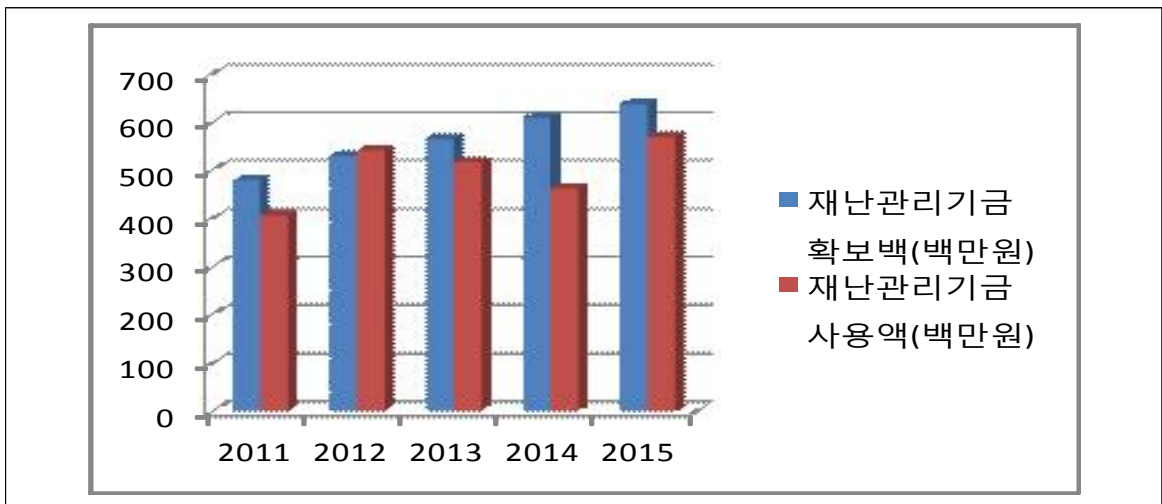
[재난관리기금 적립]

법정적립기준	당해연도 확보기준액(①)	확보액(②)	확보율 (②/①×100)
618백만원	618백만원	637백만원	103%

※ 연도별 비교

(단위 백만원)

구 분	2011	2012	2013	2014	2015	
확 보 액	480	529	565	609	637	
사 용 액	공공분야 재난예방활동	406	541	517	462	526
	재해저감시설 설치 및 보수·보강	-	-	-	-	-
	재난피해시설 응급복구 및 긴급한 조치	-	-	-	-	-
	긴급구조능력 확충사업	-	-	-	-	-
	이주지원 및 주택 임차비용 융자	-	-	-	-	-
	재난의 원인분석 및 피해경감 등을 위한 조사·연구	-	-	-	-	-
	재난피해자에 대한 심리적 안정과 사회적응을 위한 상담활동	-	-	-	-	-
	재난 중 감염병 또는 가축전염병의 확산방지를 위한 긴급대응 및 응급복구	-	-	-	-	43



☞ 최근 3년간 지방세법에 의한 보통세 수입결산액의 증가로 기금 확보액이 전년도 보다 증가 하였으며, 자동음성통보시스템 1개소 구축 및 메르스로 인한 관내 전지역 방역비 지원으로 전년도 보다 기금 사용액이 증가 하였음

4. 「재난 및 안전관리 기본법」 제34조의5에 따른 현장조치 행동 매뉴얼의 작성·운용 현황

[시군구 행동매뉴얼 작성·운용 등 총괄 현황]

행동매뉴얼 명	소관 국 또는 과	작성년도	매뉴얼 주요내용
전력 분야 마비	일자리경제과	2009	재난 예방·대비 및 재난 발생에 따른 ① 현장투입 전 ② 임무수행 (대응 및 복구) ③ 철수 단계에 따라 세부내용 작성
생필품 유통 마비		"	
농수산물 유통 마비		"	
생활폐기물 수집·운반마비	청 소 과	"	
(대형)건축물 붕괴	건 축 과	"	
산 불	공원녹지과	"	
대 설	도 로 과	"	
풍수해	안전치수 방 재 과	"	
지 진		"	
폭 염		"	
의료 마비	보건의료과	"	
전염병		"	
화 산	안전치수 방 재 과	2015	

[시군구 행동매뉴얼 개정 현황]

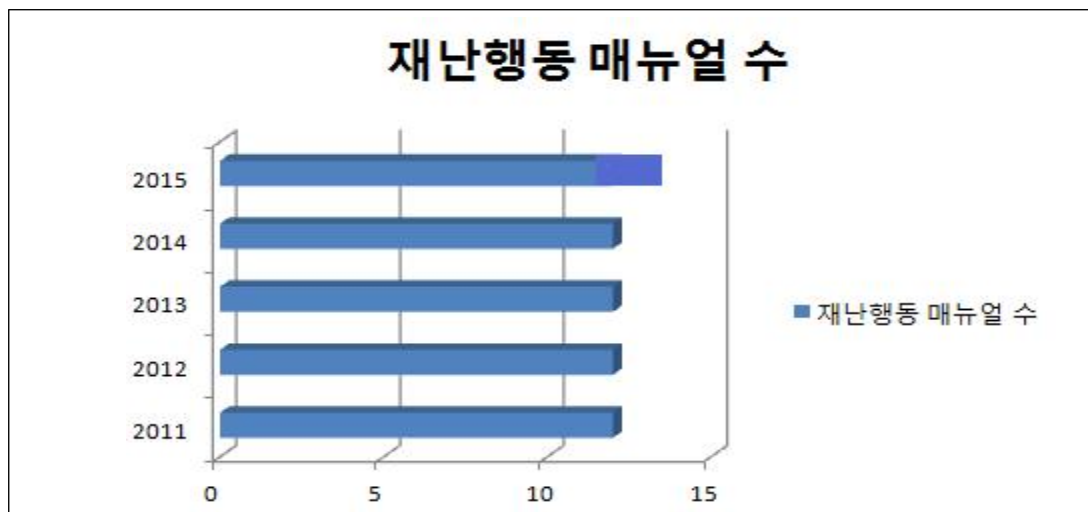
행동매뉴얼 명	개정일자	주요 개정내용	비고
전력 분야 마비	2015.10		
생필품 유통 마비	"	○ 재난 현장에서 쉽게 활용할 수 있도록 구체적으로 정비	
농수산물 유통 마비	"	- 행동조치 절차, 구체적인 임무, 안전수칙, 장비보유현황 등 정리	
생활폐기물 수집·운반마비	"	- 시간의 흐름(즉시, 임수수행 시, 철수 시 등)에 따라 작성	
(대형)건축물 붕괴	"		
산 불	"	○ 최근 발생한 재난 사례, 체계 변화, 조직 개편 등 재난관리 환경의 변화를 반영한 실용적인 매뉴얼로 정비	
대 설	"	- 신종인플루엔자, 산불 등 최근 발생한 재난사례 포함	
풍수해	"	- 재난유형별 최신·최선 대책 방안으로 작성	
지 진	"		
폭 염	"	○ 최근, 다양하고 복잡한 재난 유형에 따라 새로운 재난 유형의 행동요령이 요구되는	
의료 마비	"	부서에 대해 조사·협의·선정 하여 매뉴얼에 추가	
전염병	"		

[시군구 행동매뉴얼 숙달 훈련 실시 현황]

행동매뉴얼 명	훈련일시	주요 훈련내용	훈련결과 개선내용	비고
풍수해 매뉴얼	2015.5.18	풍수해 지휘부 기능훈련	○ 재난 발생 시 상호협력체제를 구축 ○ 신속하게 재난에 대처 하는 훈련을 실시함으로 인해 훈련의 필요성을 체험 하는 계기가 되었음	
대형건축물 붕괴 매뉴얼	2015.9.16	붕괴 및 화재 도상훈련		

◆ 년도별 비교(도표, 그래프 등)

구 분	2011	2012	2013	2014	2015
매뉴얼 수	12	12	12	12	13



☞ 2015년 대형 화산폭발 현장조치 행동매뉴얼을 작성하여 총 13개의 행동매뉴얼을 보유하고 있으며, 매년 현행화 등을 통해 재난 및 안전관리에 대비 함.

5. 「자연재해대책법」 제75조의2에 따른 지역안전도 진단 결과

[진단분야별 점수]

구 분	위험환경	위험관리능력	방재성 능	지역 안전도	등 급(그룹)
진단결과	0.193	0.882	0.894	0.250	1등급 (가 그룹)

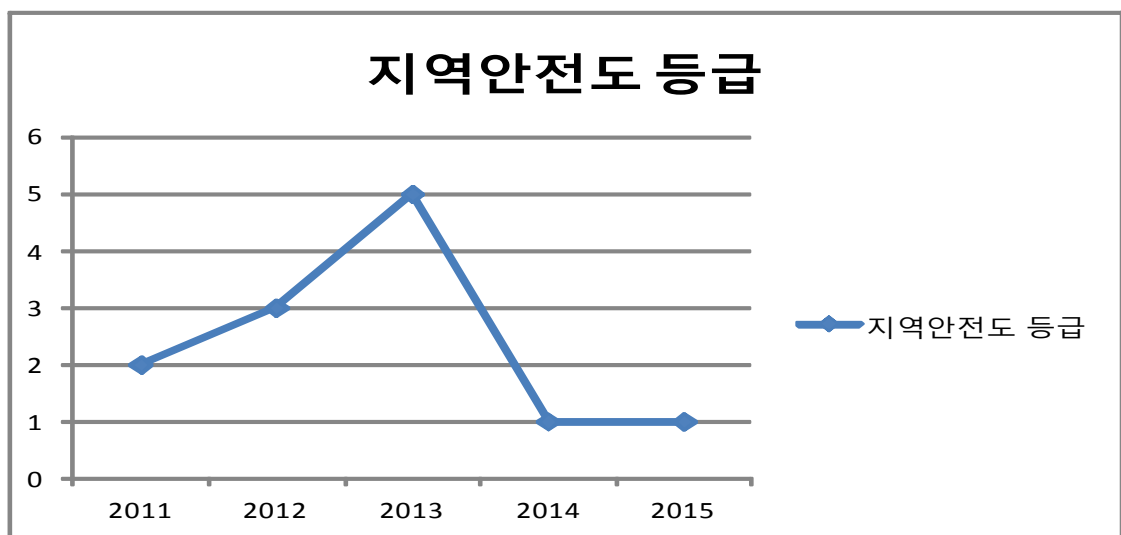
* (안전) 1등급/그룹 '가' <-----> 10등급/그룹 '마'(위험)

【안전도 지수에 따른 등급 분류 기준】

안전도 지수	0.4 미만	0.4이상 ~ 0.45미만	0.45이상 ~ 0.5미만	0.5이상 ~ 0.55미만	0.55이상 ~ 0.6미만	0.6이상 ~ 0.65미만	0.65이상 ~ 0.7미만	0.7이상 ~ 0.75미만	0.75이상 ~ 0.8미만	0.8 이상
안전도 등 급	1등급	2등급	3등급	4등급	5등급	6등급	7등급	8등급	9등급	10등급
그 룹	그 룹 '가'	그 룹 '나'		그 룹 '다'		그 룹 '라'		그 룹 '마'		

※ 년도별 등급 비교

구 분	2011	2012	2013	2014	2015
등 급	2등급 (가 그룹)	3등급 (나그룹)	5등급 (다 그룹)	1등급 (가 그룹)	1등급 (가 그룹)



☞ 자연재해대책법에 의거 국민안전처에서 발표한 지역안전도 진단결과 2014년에 이어 2015년에도 1등급을 유지하고 있습니다.

6. 그 밖에 재난관리를 위하여 시장·군수·구청장이 지역주민에게 알릴 필요가 있다고 인정하는 사항

- ◆ 국민안전처에서 실시하는 2015년 재난관리 실태점검에서 서울시 25개 자치구중 11위를 기록하였으며, 총점 66.22점을 획득해 2014년 대비 17.87점이 상승하였으며,
- ◆ 2015년 국민안전처에서 발표한 우리구 분야별 지역안전지수는 다음과 같습니다.

분 야	화 재	교 통	자연재해	범 죄	안전사고	자 살	감염병
등 급	2	1	1	4	2	1	2

(안전) 1등급 <-----> 5등급

- ◆ 2015년에는 광진구 안전을 위한 기초적인 틀을 완성한 해라고 할 수 있습니다.
- ◆ 우선, 제도적인 측면에서 안전관련 조례(어린이 놀이시설)를 제정하고 매뉴얼에 대한 교육 및 훈련을 반복적으로 실시하여 우리구 재난관리 역량을 강화하였습니다.
- ◆ 또한 특정관리대상시설물, 어린이놀이시설 등 안전과 관련된 시설에 대한 점검 및 관리를 지속 추진하였고,
- ◆ 특히, 지역자율방재단과 더불어 ‘우리동네 안전감시단’ 민간단체가 구성되어 주기적 순찰을 통해 안전 위해요인 발굴 및 개선을 통한 ‘안전광진’ 구현을 도모하였습니다. 또한, 지역자율방재단 교육 및 민·관 합동으로 ‘태풍 대비 옥외광고물 일제점검’을 실시하였으며, 안전에 대한 전 구민의 관심과 동참을 위해 안전점검의 날 캠페인을 실시하였습니다.

♣ 공시 관련 문의사항 및 의견 제출은 광진구 안전치수방재과 (담당자 : 배선희, 전화 : 02)450-7909)로 하여 주시기 바랍니다.