

문서번호	예산자금부-920
보존기간	1년
결재일자	2016.03.09
공개여부	공개
일상감사	대상아님

부 원	예산자금부장	기획조정처장	기획경영본부장	사장	
				03/09	
권준희	조한보	전오식	김우진	변창흠	
협 조	파트장	박홍주	재정관리부장	장한수	인사노무부장
	경영관리부장	차승민	계약부장	박태홍	이상석

2016년 재정 조기집행 세부추진계획

서울특별시 SH공사
(기획경영본부 예산자금부)

2016년 재정 조기집행 세부추진계획

2016. 3.

 서울특별시
에스에이치공사
(기획경영본부 예산자금부)

목 차

I. 조기집행 추진 목적 및 효과	1
II. 2016년도 경제전망	1
III. 조기집행 추진방향	2
IV. 조기집행 목표	2
V. 세부 추진계획	3
VI. 추진일정	6
VII. 기타사항	7
VIII. 행정사항	8

【첨부자료】

- <붙임 1> 조기집행실적 담당자 지정현황(본부·실·처 작성용)
- <붙임 2> 2016년 SH공사 조기집행 대상 예산과목별 현황
- <붙임 3> 2016년 지방공기업 조기집행 대상예산과목
- <붙임 4> 주요사업 관리카드 작성서식
- <붙임 5> 지방재정 조기집행 10대 추진지침

I. 조기집행 추진목적 및 효과

「상반기 조기집행예산 55% 집행」으로
경제활력 제고 및 서민생활 안정화 지원

경기안정화 및
서민경제 활성화

낭비·비효율 제거로
내실있는 집행

원활한 균형집행
지원 강화

II. 2016년도 경제전망

- (대외경제) 세계경제성장률 3.6%대로 완만한 개선세가 예상되나, 신흥국 부진 및 국제금융시장 변동성 확대 등 불안요인 잠재
 - 내수 중심으로의 성장전략 전환 등에 따른 중국 성장세 둔화, 브라질·러시아 등 자원국 불안 등 주요 신흥국 부진 지속 예상

세계경제 성장률 추이와 전망(IMF, '15.10월, %)

	세계	선진국	미국	유로	일본	신흥국	중국	브라질	러시아
'15년	3.1	2.0	2.6	1.5	0.6	4.0	6.8	△3.0	△3.8
'16년	3.6	2.2	2.8	1.6	1.0	4.5	6.3	△1.0	△0.6

- 미국 통화정책 정상화, 일본 유로존 추가 양적완화 가능성, 중국 경기둔화 등으로 국제금융시장 변동성 확대
- (국내경제) 내수중심의 완만한 회복세로 약 3.2%대 경제성장률 전망
 - 다만, 최대 수출국인 중국이('14년 기준 25.4%) 성장률 둔화로 수출감소, 국제금융시장 변동성 확대 등으로 실질적 효과 약화 가능성 내재

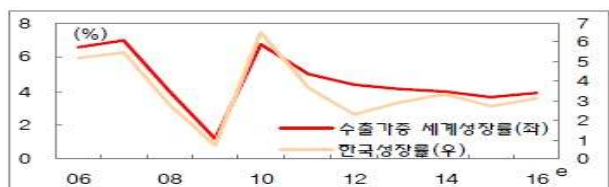
GDP 성장률과 내수 증가율



* 자료: 한국은행

** '15~'16은 정부전망

수출가중 세계 성장률과 한국 성장률



* 자료: IMF, 한국은행

Ⅲ. 조기집행 추진방향

1. 관련근거

- 「2016년도 지방공기업 재정 조기집행 추진지침 통보」 행정자치부 공기업과-691(2016. 2. 19)호
- 「2016 지방공기업 재정 조기집행 추진지침 통보」 서울시 공기업담당관-1891(2016. 2. 22)호

2. 추진방향

- 경기변동을 보완하고 경제 활력제고 지원을 위한 공사 역할 강화
⇒ 상반기 대상예산의 **55%를 목표로 조기집행**
- '16년도 차입금 감축목표 달성을 우선 확보한 전략적 예산집행
⇒ **조기집행을 위한 자금차입 등 예산 낭비·비효율 사전 방지**

Ⅳ. 조기집행 목표 : 55% 집행

- 대상사업비(2조 8,971억원)의 **55%**인 약 1조 5,934억원 상반기 집행

구 분	예산현액	집행대상액	목표액
금액	5조 1,431억원	2조 8,971억원	1조 5,934억원

* 집행대상액 및 목표액은 우리공사의 예산편성 결과를 행정자치부 「예산조기집행관리시스템」에 입력결과 행정자치부가 목표부여

- 월별 목표 진도율

(단위:억원)

구 분	1월	2월	3월	4월	5월	6월
예산 집행액(당월)	1,434	2,390	3,346	2,549	3,187	3,028
예산 집행액(누계)	1,434	3,824	7,170	9,719	12,906	15,934
누계(%)	9.0%	24.0%	45.0%	61.0%	81.0%	100.0%

* 월별 목표 진도율은 2016년도 행정자치부 목표진도율을 기준으로 산정

- SH공사 '15년도 재정조기집행 실적결과

(단위:억원)

구 분	예산현액	집행대상	목표액	상반기 집행	집행율
2015년	87,871	36,678	19,806	19,933	100.6%

V. 세부 추진계획

1. 대상부서

- 대상부서 : 공사 전 부서(집단에너지사업단 제외)

2. 조기집행 대상예산

- 원칙적으로 민간에게 이전되는 수익적 경비와 사업투자 성격의 자본적 경비 예산(붙임3)
 - 사업비, 용역비, 자산취득비 등 집행효과가 큰 경비를 위주로 추진
 - * 인건비, 기관운영경비, 예비비(집행계획 미수립), 감가상각비(현금지출 미수반) 등의 예산과목은 제외

3. 집행실적관리

- 관리시스템(예산조기집행관리시스템, bbems.klid.or.kr)을 통해 집행실적을 일일단위로 입력(예산자금부) : '16. 2. 18 이후
- 조기집행 관리카드 및 예산실적집계(Shine)를 통해 집행실적을 입력 및 관리(전부서)
 - 부서별 관리자(예산담당자)지정현황 제출(붙임1, 본부·실에서 수합) : '16. 3. 10 한
 - 이월사업 정산 후 목표액 확정입력(예산자금부) : '16. 3월 이후
- 조기집행 점검회의
 - (행정자치부) 매월 지방공기업 재정 조기집행 부진기관 기관장 대책회의 개최(필요시 시도 주관으로 개최)
 - (서울시) 월1회 이상 조기집행 추진상황 점검회의 개최
 - (SH공사) 조기집행 상황 관리를 위해 추진상황 점검회의 수시 개최
 - (회의내용) 재정조기집행 실적 및 부진사유 관리, 미흡·우수사례 전파

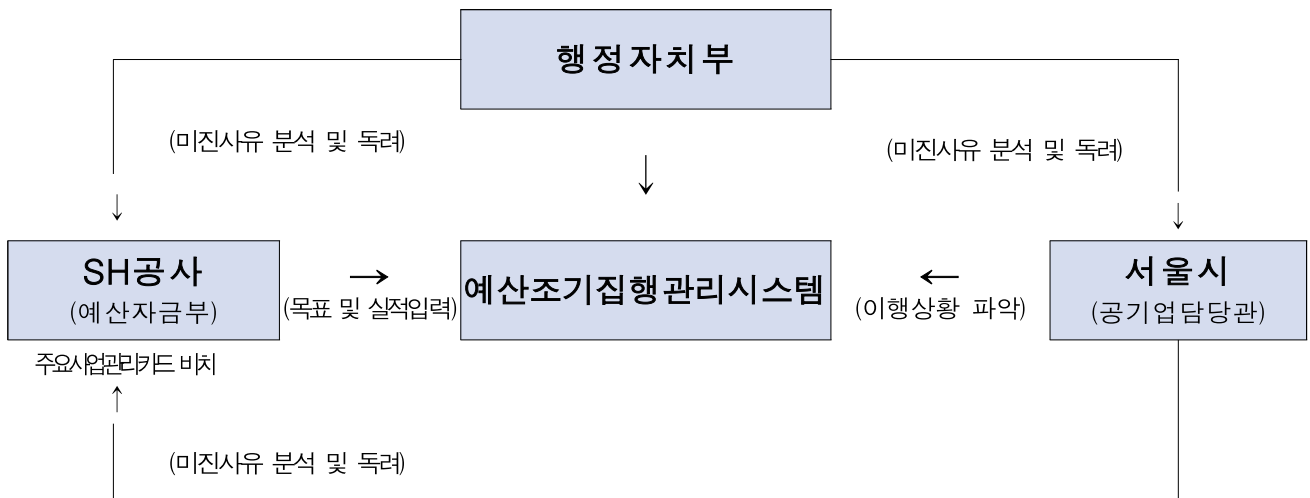
4. 주요사업관리

- 조기집행대상 중 주요사업비에 대해서는 자체 사업관리카드 작성·관리 (붙임4), 실적점검 및 부진대책 마련
 - 자체 관리대상(사업별) : 건당 5천만원 이상
 - 설립자치단체 중점 관리대상(사업별) : 건당 5억원 이상
- * 주요 투자사업비로 편성되지 않더라도 경기진작효과가 큰 사업은 대상사업에 포함

〈집행계획 작성 및 중점관리 대상사업 관리 시 유의 사항〉

- ① 예산집행의 효과가 가시화 되도록 최대한 1/4분기 중 조기발주 가능하도록 계획 수립
 - 1분기 경기진작 효과를 극대화 할 수 있도록 사업 조기착수
 - 사전 사업협의·준비 기간 등을 고려하여 집행계획 수립
- ② 사업별 특성, 계절적 요인, 추진시기 등을 감안하여 집행 가능한 수준으로 작성
 - 동절기·하절기 등 사업의 계절별 요인, 지역적 특수성 등으로 지출 소요가 특정되는 경우를 고려하여 집행계획을 수립하고 상반기내 집행가능한 사업은 최대한 조기집행
 - ※ 집행시기가 정해져 있는 예산은 정해진 시기에 따라 집행하고, 조기집행이 가능한 예산은 최대한 상반기 내 집행하여 경기진작에 기여하자는 취지임
- ③ 조기집행이 가능하도록 행정절차 간소화 등 기 개선된 제도 적극 활용
 - 긴급입찰제도, 적격심사 기간 단축, 소액 수의계약 활용 등
- ④ 주요사업에 대해서는 책임자를 지정하여, 신속한 사업추진 및 부진대책 마련
 - ※(붙임5) 지방재정 조기집행 10대 추진 지침 적극 활용

5. 추진상황에 대한 관리체계



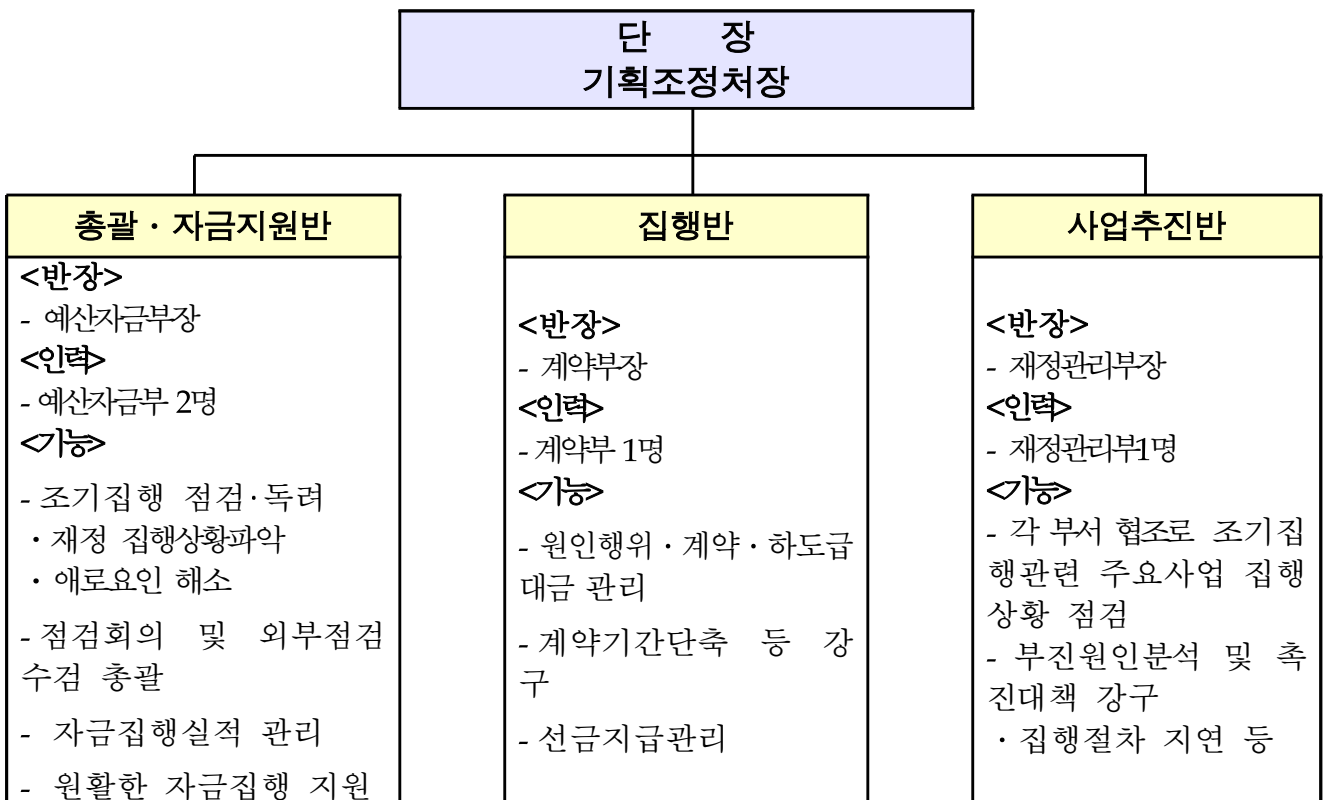
- (행정자치부) 지방공기업 분야별 추진실태 총괄 점검·지도
- (서울시) 산하 공기업에 대한 조기집행 상황 점검·지도
- (SH공사) 자체 조기집행계획 수립 및 주요사업 관리카드 작성, 재정집행 상황 수시 점검

6. 주기적인 집행실태 점검

- 행정자치부 또는 각 시도(설립 자치단체) 주관으로 지방공기업별 집행 상황을 수시로 점검하고, 사업현장 방문을 통해 애로요인 발굴 및 해소 - 사전 준비상황 점검('16.1월), 추진실적 점검('16.2~6월)
- ※ 필요시 집행 부진기관 대책회의 개최 병행

7. 「조기집행 추진단」 구성·운영

- (행정자치부) 지방재정정책관을 단장으로 하는 「조기집행추진단」 운영 - 지방공기업 분야별 추진실태 총괄 점검·지도
- (SH공사)
 - [구 성] - 기획조정처 산하 조기집행 추진단 구성(1단장, 3반 7명)
 - 운영기간 : 본방침 결재일부터 조기집행상황 종료시까지



[운 영]

- 총괄·자금지원반은 예산자금부(부장 포함 3명) 직원으로 구성하며 조기집행추진단 업무를 총괄하고 상근
 - 조기집행 추진실적에 대한 외부(서울시, 행자부) 점검이 예정됨에 따라 사전점검이 이루어질 수 있도록 조치
- 집행반은 계약부(부장 포함 2명) 직원으로 구성하여 비상근하며 기능에 따른 업무시행
- 사업추진반은 재정관리부(부장 포함 2명) 직원으로 구성하며 비상근하며 기능에 따른 업무시행
 - ※ 집행추진단의 업무의 신속과 용이를 위하여 기획조정처 산하 조기집행 추진단으로 발령
- 조기집행추진단의 소요예산은 예산자금부 예산 사용

[추진상황 점검회의 개최]

- 추진실적 종합점검 — '16. 3월말
 - 주요 추진사업의 예산 및 자금배정 여부
 - 조기집행을 위한 부서별 자체 추진상황 보고
 - 부진사업에 대한 분석 및 애로사항 청취
- 부진사업 종합점검 — '16. 5월말
 - 상반기 조기집행 목표대비 추진현황 점검
 - 부진사업 집중 독려 및 문제점 해소방안 모색
- ※ 점검회의 일시는 추후 통보예정

VI. 추진일정

- 각 본부·실·처장 책임하에 자체 실천계획 수립 제출
 - 각 본부·실·처별 실천계획 업무분장

추진내용	제출기한	주관부서 (협조부서)
· 조기집행추진단 비상근 담당자 통보	'16. 3.10	계약부 재정관리부
· 하도급대금 지급확인 및 직접지급 계획 · 선금지급 계획, 2016년도 발주계획(월별)	'16. 3.14	계약부 (공사부서)
· 조기집행추진단 발령	'16. 3.16	인사노무부
· 조기집행 집행실적 제출 및 외부기관 보고	'16. 2. 18~ '16. 6. 30	예산자금부 (전부서)

VII. 기타사항

□ 행정자치부

○ 추진실적은 지방공기업 경영평가 반영

- 공사·공단 공통지표(공기업정책준수) : 재정조기집행 1점
- 기본점수를 하향하고 평가구간 사이의 배점차를 상향하여 집행실적에 대한 평가 차등을 강화

<변경전>

목표달성률	110%이상	100%이상	90%이상	80%이상	80%미만
점 수	1.0점	0.9점	0.8점	0.7점	0.2점

<변경후>

목표달성률	110%이상	100%이상	90%이상	80%이상	70%이상	70%미만
점 수	1.0점	0.8점	0.6점	0.4점	0.2점	0점

- 조기집행대상예산액 규모비중에 따른 가산점 0.2점

구 분	A등급(20%)	B등급(30%)	C등급(30%)	D등급(20%)
기준액	338억원 이상	337억원~85억원	84억원~8억원	8억원 미만
점 수	0.20점	0.15점	0.10점	0.05점

※ 가산점은 배점한도(1점) 범위내에서 운영

- 시·도 및 시·군·구 합동 점검반 편성 운영 : '16. 1월~

VIII. 행정사항

□ 집행실적관리

- 주요사업 관리카드 작성 및 관리 : 본 방침 시행 이후
- 조기집행 실적 일일 입력 : '16. 2. 18 ~

※ 본 계획 추진중 추가사항 발생시 별도 통보 및 회의 전달

- 붙임 1. 조기집행실적 담당자 지정현황
2. 2016년 SH공사 조기집행 대상 예산과목별 현황
3. 2016년 지방공기업 조기집행 대상예산과목
4. 주요사업 관리카드 작성서식
5. 지방재정 조기집행 10대 추진지침. 끝.