

“변화를 선도하는 강남, 희망을 선사하는 강남”

등록번호	민원여권과-4414
등록일자	2016.2.18.
결재일자	2016.2.18.
공개구분	부분공개

주무관	민원처리팀장	민원여권과장	행정국장		
이호선	이병수	이인호	02/18 이창훈		
협조자	재무과장 계약팀장	김병희 엄선희			

★ 주민편의 제공 및 무인민원발급기의 효율적 운영을 위한

무인민원발급기 구매(교체) 계획

운영현황

계	공공기관	지하철	다중시설(병원)	비고
13	4	7	2	

구매(교체) 계획

○ 교체대상

연번	설치장소	구입년도	모델명	발급실적(건)	장애발생(건)	비고
1	신사역	2004.11	IDC-4000G	11,734	46	2015.1.1 ~12.31
2	압구정역	2004.11	IDC-4000G	9,025	62	
3	선릉역(1)	2007.12	TAPI-5200Q	26,142	67	
4	강남구청(3)	2008.6	TAPI-5200Q	16,782	102	

○ 교체사유 : 내구연한(5년) 경과 및 잦은 고장으로 민원인 이용 불편

○ 구매방법 : 조달구매

○ 소요예산 : 82,995,770원(조달수수료 포함)

2016. 2. .

강 남 구
(민원여권과)

【 관련 규정 및 제반사항 사전검토서 】

검토분야	확인 및 적시사항
관련 규정 및 근거	현행 관련 법, 시행령, 조례, 규칙, 관련 지침 등 근거를 모두 검토하고 적시하였습니까? 2016년 무인민원발급장구 운영계획(민원여권과-568, 2016. 1. 7)
추진 경위	추진 경위는 무엇입니까? ·추진경위 : 내구연한 경과로 노후된 무인민원발급기 구매(교체)
예산 사항	산출 근거 및 기준 또는 예산확보 및 투입우선순위 등의 내용을 검토하고 적시하였습니까? 2016년 예산 기 확보
수혜자 및 범위	이 업무(사업)관련 수혜자는 누구이며 수혜범위를 파악해 보았습니까? ·대상 : 일반주민
분야별 검토사항	이 업무(사업)과 관련하여 아래 등 제반사항을 검토해 보았습니까? ① 관련부서 협조 ----- (O) ② 이해관계인 및 예상되는 민원 ----- (O) ③ 추진상 사전 결림돌 ----- (O) ④ 미래행정 수요예측 ----- () ⑤ 시장조사 ----- () ⑥ 민간부분(시설 등)과의 경제성 및 효율성 등 비교 ----- () ⑦ 업무 매뉴얼 및 관련 법규 ----- (O) ⑧ 행사관련 의전 및 선거법 ----- () ⑨ 투자자 심사 등 관련절차 준수 ----- () · 위 언급한 사항은 반드시 검토하고 해당되는 사항에 체크한 다음, 해당 사항을 요약 작성하세요
타 기관 사례	타 구 사례를 파악, 비교해 보았습니까? 해당사항없음
전문가문	전문가의 자문이나 검토를 받았습니까? 해당사항 없음

★ 주민편의 제공 및 무인민원발급기의 효율적 운영을 위한

무인민원발급기 구매(교체) 계획

내구 연한 경과로 노후된 무인민원발급기를 구매(교체)하여 보다 나은 민원서비스 제공으로 무인민원발급창구 이용에 불편함이 없도록 하고자 함.

I 무인민원발급기 현황

□ 설치현황

구분	계	구청사	동주민센터	지하철	병원
설치대수	13	3	1	7	2

□ 무인민원발급기 기기 현황

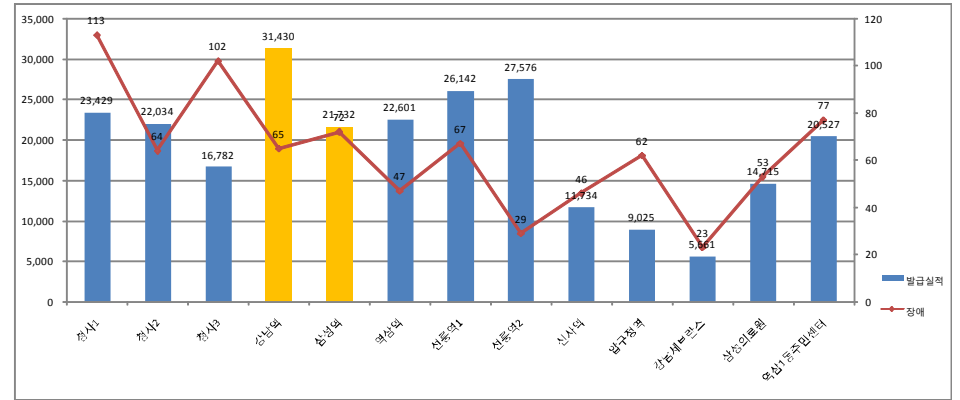
연번	설치장소	본체(5년)		PC(3년)		복합편철기(5년)		cf박스(3년)		비고
		모델명	구입년도	모델명	구입년도	모델명	구입년도	모델명	구입년도	
1	신사역	IDC-4000G	2004.11	삼보	2010.5	TP-1000	2009.6	IDC-4000A	09.1	
2	압구정역	IDC-4000G	2004.11	삼보	2010.5	TP-1000	2009.6	IDC-4000A	09.1	
3	선릉역(1)	TAPI-5200Q	2007.12	삼보	2007.12	TP-1000	2007.12	TD500	06.11	
4	선릉역(2)	TAPI-5200Q	2007.12	삼보	2015.12	TP-1000	2015.12	-	-	
5	역삼역	IDC-5000	2007.12	삼보	2014.4	TP-1100	2014.7	TD500	06.11	
6	강남세브란스병원	IDC-5000	2007.12	삼보	2014.4	TP-1100	2014.7	TD500	06.11	
7	삼성의료원	IDC-5000	2007.12	삼보	2014.4	TP-1100	2014.7	-	-	
8	강남구청(2)	IDC-5000	2007.12	삼보	2010.5	TP-1100	2014.7	-	-	
9	역삼1동주민센터(1)	IDC-5000	2007.12	삼보	2010.5	TP-1100	2014.7	TD500	06.11	
10	강남구청(3)	TAPI-5200Q	2008.6	삼보	2014.4	TP-1000	2008.6	-	-	
11	삼성역	TAPI-7300T	2015.10	삼보	2015.10	TP-1000	2015.10	IDC-4000A	09.1	
12	강남역	TAPI-7300T	2015.10	삼보	2015.10	TP-1000	2015.10	IDC-4000A	09.1	
13	강남구청(1)	TAPI-7300T	2015.12	삼보	2010.5	TP-1100	2014.7	TD500	06.11	

II 무인민원발급기 발급현황

□ 민원종류별 발급현황(2015. 1. 1 ~ 12. 31)

계(건)	주민등록	가족관계	토지대장	건축물대장	교과부증명	보건소증명	등기부	기타
253,388	184,168	16,175	4,946	2,452	5,493	10,182	24,307	5,665

□ 기기별 발급실적 및 장애발생현황(2015. 1. 1 ~ 12. 31)



III 구매 계획

□ 교체대상

연번	교체품목	설치장소	모델명	구입년도	구매단가	비고
1	무인민원발급기	강남구청(3)	IDC-5000	2008.6	24,783천원	시청각장애인 겸용
2		압구정역	IDC-4000G	2004.11	19,405천원	일반용
3		신사역	IDC-4000G	2004.11	19,405천원	일반용
4		선릉역(1)	TAPI-5200Q	2007.12	19,405천원	일반용

□ 교체사유 : 내구연한(5년) 경과 및 잦은 고장으로 민원인 이용 불편

□ 세부 구매계획

- 구매방법 : 조달구매
- 제품 상세정보
 - 일반용 : 3대

	- 업체명 : 한국타피컴퓨터주식회사
	- 규격명 : TAPI-7300T
	- 가격 : 19,300천원
	- 제조사 : 한국타피컴퓨터(주)
	- 납품장소 : 수요기관 지정장소
	- 인도조건 : 현장설치도
	- 납품기한 : 20일(납품요구일로부터)
- 수수료 : 별도(0,54%)	

- 시청각장애인 겸용 : 1대

	- 업체명 : 한국타피컴퓨터주식회사
	- 규격명 : TAPI-8000J
	- 가격 : 24,650천원
	- 제조사 : 한국타피컴퓨터(주)
	- 납품장소 : 수요기관 지정장소
	- 인도조건 : 현장설치도
	- 납품기한 : 20일(납품요구일로부터)
- 수수료 : 별도(0,54%)	

○ 소요예산 : 82,995,770원(조달수수료 포함)

- 일반용 : 19,404,220원 × 3대 = 58,212,660원
- 시청각장애인 겸용 : 24,783,110원 × 1대 = 24,783,110원

○ 예산과목 : 민원여권과, 주민만족행정구현, 고객중심의 민원행정서비스, 무인 민원발급기운영, 자산취득비, 자산및물품취득비

IV 기대효과

- 무인민원발급기 잦은 고장으로 인한 민원인 불편 해소
- 보다 신속한 민원서류 발급으로 민원행정 만족도 제고
- 주민들의 왕래가 잦은 지하철에 위치한 발급기 교체로 무인민원발급기 이용률 향상

V 행정사항

- 물품 조달구매 요청 : 재무과
- 무인민원발급기 불용승인 및 매각의뢰 : 재무과

붙임 : 1. 무인민원발급기별 운영실적(2015년) 1부.
 2. 무인민원발급기별 장애현황(2015년) 1부. 끝.