

제112회 정기이사회
2015. 11. 30.(월)

심 의 안 건



순서

1. 2016년도 사업계획 및 수입·지출예산(안)	1
[따로붙임1] 2016년도 사업계획[안]	3
[따로붙임2] 2016년도 수입·지출예산[안]	23
2. 직제규정 일부개정(안)	34
3. 인사규정 일부개정(안)	37
4. 보수규정 일부개정(안)	40
5. 여비지급규정 일부개정(안)	42

2016년도 사업계획 및 수입·지출예산(안)

1. 의결주문

서울연구원 2016년도 사업계획 및 수입·지출예산(안)을 다음과 같이 의결한다.

2. 제안사유

2016년도에 수행할 연구사업을 확정하고, 이에 따른 사업비와 연구원의 시설·운영에 소요되는 예산(안)을 심의·의결하고자 함.

3. 주요내용

연구사업 계획(안) : 총 235개 수행

○ 자체연구과제 165개 수행 예정

- 정책연구 : 59개 과제(협력연구 25개 포함)
- 기초연구 : 28개 과제
- 현안연구 : 33개 과제
- 수시검토연구 : 45개 과제

※ 서울연구원 정책리포트 20개 및 '작은연구 좋은서울' 지원사업 40개 별도 추진

○ 수탁·협약연구과제 70개 수행 예정

[따로붙임1] 2016년도 사업계획(안)

□ 수입·지출예산(안)

총 규모

289억 3219만원[2015년 274억 9650만원 대비 14억 3569만원(5.2%) 증액]

○ 수입예산

- 서울시 출연금 : 204억 7219만원(2015년 대비 18억 8569만원 증액)

- 연구원 자체수입 : 84억 6000만원(2015년 대비 4억 5000만원 감액)

※ 서울시 출연금은 2015년도 해외도시협력담당관 출연금 1억 1864만원
포함된 금액으로 제외할 경우 20억 433만원 증액

○ 지출예산

- 연구사업비 : 66억 2381만원(2015년 대비 2억 4222만원 증액)

- 경영사업비 : 52억 8663만원(2015년 대비 9676만원 증액)

- 인 건 비 : 113억 8724만원(2015년 대비 4억 1221만원 증액)

- 예 비 비 : 5000만원(2015년과 동일)

- 수탁연구비 : 55억 8450만원(2015년 대비 6억 8450만원 증액)

※ [따로붙임 2] 2016년도 수입·지출예산(안)

4. 시 행 일

이사회 의결을 거쳐 서울특별시장의 승인을 얻은 날부터 시행한다.

[따로붙임1]

한 걸음 더 현장 속으로!

2016년도 사업계획(안)

2015. 11.



I. 2015년 실적 및 주요성과

□ 연구원 자체 혁신방안(서울연구원 시즌2) 지속 추진 중

○ (1단계) 자체 혁신방안 수립·이행 → (2단계) 2016년 “혁신의 완성도 제고”

	〈맥킨지 컨설팅을 반영한 혁신방안 수립·이행〉		〈자체 혁신방안 수립·이행 → 혁신의 완성도 제고〉		
비전	“메가시티 서울의 솔루션뱅크”		“연구의 현장성과 활용성 강화”		
연구 목표			“한 걸음 더 현장 속으로”		
미션	<ul style="list-style-type: none"> ▪ 정책솔루션 제고 ▪ 시민중심의 현장성 강화 ▪ 메가시티 지식공유 		<ul style="list-style-type: none"> ▪ 현장 중심 ▪ 네트워크 강화 ▪ 역량강화 		<ul style="list-style-type: none"> ▪ 현장성 강화 ▪ 활용성 강화 ▪ 전문성 강화
	2012년	2013년	2014년	2015년	2016년
	민선5기			민선6기	

□ 연구역량 강화를 통한 서울시 정책지원 강화

○ 현안연구와 기초연구 동시에 강화

- 현안문제에 신속히 대응하기 위한 현안연구 강화 : 총 71개 수행(전년대비 +37%)
- 연구의 기반이 되는 기초연구 강화 : 총 29개 수행(전년대비 +32%)

○ 서울시정을 선도하기 위한 대형 기획과제 추진

- 정책 수립이 기반이 되는 ‘기초연구’ 확대 추진
- 서울시의 중장기 현안문제 해결을 위한 ‘정책연구’ 지속 추진

○ “미래 전략형 연구” 기획 강화

- 미래연구 전담조직을 신설하여 집중적으로 연구
- 서울의 미래변화에 선제적으로 대응하기 위한 분야별 진단 및 정책방향 등을 제시

가독성과 전달력 강화를 위한 보고서 체계 개편

- 편집위원회와 편집출간팀을 신설하여 보고서의 '질' 관리 강화
 - 교정 위주에서 보고서의 내용 점검 중심으로 관리 강화
 - 연구형태 및 유형에 따라 차별화하고, 표, 그림, 개념도 등 시각적 요소 적극 활용



여건변화에 신속하고 유연하게 대응하는 조직

- 정규조직 : “역할과 기능을 강화하며, 연구수요에 탄력적으로 대응”
- 현안대응센터 : “선택과 집중을 통한 연구의 현장성과 시의성 제고”
 - 중복적인 기능을 수행하던 임시조직을 통합 개편하여 현안 대응능력 강화
 - 주요 연구분야 : 분권과 상생, 남북교류, 위험사회, 기후 에너지 등

인적자원의 전문성과 다양성 제고

- 인력 운영의 기본방향
 - 5개 연구실은 연구자들의 전문성 강화, 센터·TF는 연구의 다양성 확대
 - 외부전문가 활용 확대를 통한 연구의 다양성·전문성 강화
- 연구인프라 네트워크 강화
 - 동아시아 싱크탱크와의 교류협력 강화
 - 수도권 연구원(서울-경기-인천)과 연구협력을 강화하여 수도권발전계획 공동마련

도시정보 공유 플랫폼 구축·운영

- 지속가능한 연구를 위해 기초자료 수집·분석 및 공유 강화
 - 기초데이터 축적·분석을 위한 전담팀(도시자료분석팀) 신설·운영
 - 도시정보 수집 및 분석을 통한 자체 연구정보 생산 및 내·외부 전문가와 공유

Ⅱ. 2016년 정책목표 및 추진전략

□ 정책목표 및 추진전략

목 표

연구보고서의 질과 활용성 높이기 위해
“한 걸음 더 현장 속으로”

▷ 정책목표와 원장의 경영철학을 표명하고 직원과 소통 및 공유 강화

경영철학 표명



미 션

현장성

활용성

전문성

3대 추진전략 및 중점추진 과제

현 장 중심 의 연 구

- 체감형 현장연구 확대 추진
- 빅 데이터를 활용한 ‘현장성’과 ‘전문성’ 높은 연구 확대
- 현장 밀착형 외부기관과의 협력연구 확대 실시
- 시민, 서울시 활용부서 의견수렴 지속 실시
- ‘작은연구 좋은서울’ 지원사업 지속 추진
- ‘도시인문학’ 연구 및 시민 대상 특별강연 기획

보고서 활용성 강 화

- 연구보고서 및 간행물의 품질 제고
- 연구의 기획부터 최종보고까지 ‘현장성’과 ‘질’ 관리 강화
- 연구결과 “매주간 발행체제” 지속 운영
- 다양한 채널을 통한 연구결과 공유 및 확산

전문성 강화로 연구역량 제고

- 환경변화에 탄력적으로 대응하기 위한 효율적인 조직 운영
- 인적자원의 전문성과 다양성 제고
- 서울시 정책전문가와 연구협력 네트워크 지속 강화
- 국내·외 연구기관과 공동연구 강화

〈사회적 요구를 반영한 연구 주제 설정〉

◆ 삶의 현장에서 필요로 하는 현장형 연구 확대 추진

- 市 정책 방향 설문조사 : 주요 관심분야는 일자리, 안전, 복지, 상생 발전 등
- 주요 경제 이슈 설문조사 : 중요도·관심도 1순위는 부동산 안정, 복지예산

◆ 서울시 요청, 연구자문위원 자문 및 시민제안 등을 반영

□ 2016년 5대 연구 주제

1. 민생위기에 대응하는 사회안전망 구축

- 연구방향 : 취약계층(저소득, 여성, 다문화, 소외계층 등) 연구, 시민 건강권 확보
- 중점 연구분야 : 취약계층 일자리, 사회적 재난 대비, 사회 복지 연구 등
- 추진전략 : 도시사회연구실 및 안전환경연구실 기능 강화

2. 민생경제 활력 제고

- 연구방향 : 창조·융합을 통한 산업 활성화 및 다양한 일자리 창출
- 중점 연구분야 : 제조업의 재탄생(매뉴팩처 서울), 소상공인, 우리 동네 사업 등
- 추진전략 : 시민경제연구실 기능 강화, 도시경영연구실 신설

3. 미래를 대비하고 선도

- 연구방향 : 선제적인 미래연구를 통한 서울시정 선도, 미래 도시 인프라 개선 등
- 중점 연구분야 : 서울미래·해외 도시정책 연구, 미래형 교통수단 및 보행시스템 등
- 추진전략 : 교통시스템연구실 기능 강화, 글로벌·미래연구센터 신설

4. 저성장 시대를 대비한 도시공간 정책

- 연구방향 : 저성장시대 서울 공간정책 방향 제시 및 함께 생활하는 도시 구현
- 중점 연구분야 : 도시계획, 주택, 도시재생, 공간설계
- 추진전략 : 도시공간연구실 기능 강화

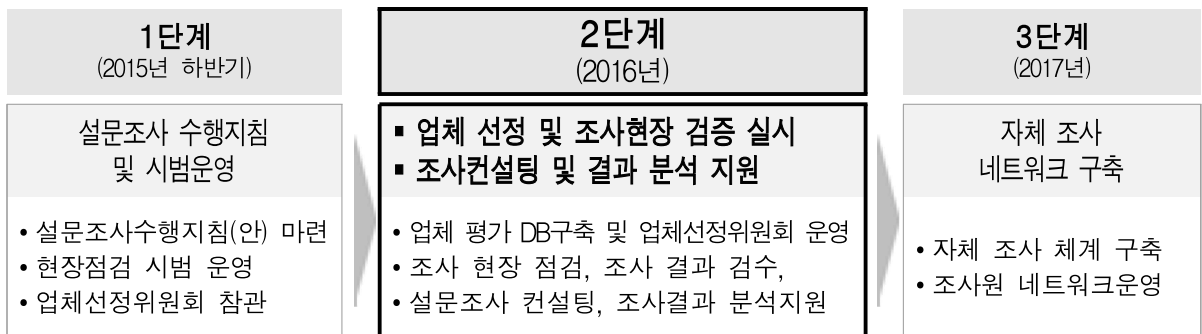
5. 연구의 기반이 되는 데이터베이스 구축

- 연구방향 : 지속적인 데이터베이스(DB) 구축 위한 기초연구 강화
- 중점 추진과제 : 인구가구, 주택건축, 산업, 소지역통계, 토지이용, 도시재생, 교통, 안전환경 등 다양한 분야의 데이터 수집·분석·공유 강화
- 추진전략 : 도시정보센터 기능 강화

1 현장 중심의 연구 지속 강화

□ 체감형 현장연구 확대 추진

- 현장의 생생한 목소리를 반영한 ‘시의성’ 있는 연구 확대 추진
 - 민생경제 현장점검 프로그램, 고용(일자리), 안심·안전, 보행, 도시재생 분야 등
 - 시민 설문조사 결과 반영하여 연구의 ‘현장성’과 보고서의 ‘활용성’ 제고
- 설문조사 및 현장 인터뷰 등에 투자 확대
 - 설문조사 품질 관리를 위한 단계별 실행전략 수립



- 설문기획, 표본설계, 조사표 작성 등 설문조사 전 과정에 대한 지원

□ 빅 데이터를 활용한 ‘현장성’과 ‘전문성’ 높은 연구 확대

구분	주요 내용
데이터 생산 및 공유	<ul style="list-style-type: none"> ▪ 외부위탁 설문조사(설문조사 + 데이터 구축 조사)의 기초자료 수집 ▪ 시의성 있는 주제 발굴하여 기획 설문조사 실시(연 2회, 예산 4000만원)
빅 데이터 분석 기능 강화	<ul style="list-style-type: none"> ▪ 비정형 데이터분석을 위해 SNS 및 웹페이지 크롤링과 텍스트 마이닝 분석 (연 4회, 예산 약 2000만원) ▪ 서울 시민의 동향 파악 및 지정 연구 주제 발굴 ▪ 민간 빅데이터를 이용한 연구 활성화 기대 <ul style="list-style-type: none"> - 민간(SK 텔레콤) 빅데이터 공유 및 활용을 위한 협약 체결('15년 11월)

□ 현장 밀착형 외부기관 및 현장 활동가와 협력연구 확대 실시

- 외부기관 : NPO지원센터, 마을공동체지원센터, 서울시립청소년직업체업 센터 등
- 운영예산 : 2억 원(2015년 수행 연구에 대한 후속 연구 추진)

※ 협력연구 관리체계 강화방안 마련(2015년 하반기 이미 시행 중)

- 연구의 추진상황 모니터링 강화(착수-중간-최종단계별로 2회 이상 간담회 실시)
- 내용 및 설문조사 등에 대한 점검 및 강력한 보완 조치

시민, 서울시 활용부서 의견수렴 지속 실시

- 시민제안 연구아이디어 공모전 지속 실시 : 우수 아이디어 정책의 연계성 강화
- 市 활용부서와 연구과제 발굴을 위한 솔루션포럼 지속 운영 : 연구실별 4회 이상

‘작은연구 좋은서울’ 지원사업 지속 추진

- ‘작은연구 좋은서울’ 지원사업 심의 및 지원비 집행의 투명성 강화

구 분	주 요 내 용
작은연구	<ul style="list-style-type: none"> ▪ ‘작은연구’ 우수 연구아이템은 연구원 정규 과제로 선정하여 수행 ▪ 다양한 연구주제 : 특정이슈에 대한 기획주제와 일반주제 등으로 다원화 ▪ 연구원 담당박사 및 외부전문가 참여를 강화하여 보고서의 정책 제언 강화
연구모임	<ul style="list-style-type: none"> ▪ ‘연구모임’ 지원사업 결과물 공유·확산 <ul style="list-style-type: none"> - 연구모임 주요성과를 공유하기 위하여 연구원 홈페이지에 수시 게재 - 연구모임에 대한 정책건의 보고서 제출

- 운영예산 : 2억 원(작은연구 20개, 연구모임 20개)

‘도시인문학’ 연구 및 시민 대상 특별강연 기획

- ‘2016 서울인문학’ 기획 및 발간(서울시립대와 공동연구 추진)
 - 서울연구원 : 단행본의 주제 및 내용 검토, 예산 지원(예산 : 5000만원)
 - 서울시립대학교 : 단행본 기획, 원고 작성 및 발간
- 도시인문학 강의 지속 추진(“도시와 예술”을 중심으로 운영)
 - 시민을 대상으로 도시인문학적 가치를 함양시키고자 2013년부터 연속 기획 중

‘연구자문위원회’ 및 ‘소통협력위원회’의 현장전문가 참여 확대

- (기존) 대학 교수 등 학계 중심 → (개선) 현장 활동가의 참여 확대

2

연구보고서의 활용성 강화

□ 연구보고서 및 간행물의 품질 제고

- 연구보고서 ‘질’ 관리 강화를 통한 정책 활용도 제고
 - 연구보고서 ‘질’ 관리 전담조직(편집위원회와 편집출간팀) 운영 강화
 - 교정 위주에서 보고서의 내용 점검 중심으로 관리 강화
- 정기간행물 만족도 제고를 위한 투자 확대(예산 : 2500만원)
 - 연구보고서 PDF에 워터마크, 서울시연구논문 투고 시스템 도입, 세계도시동향 해외 통신원 확대 운영 등

□ 연구의 기획부터 최종보고까지 ‘현장성’과 ‘질’ 관리 강화

- ‘현장’에서 연구과제 발굴 : 시민, 현장전문가 및 서울시활용부서 의견 반영
- 연구과제 선정 심의 강화 : 연구내용, 방법 및 예상결론 등의 심의 강화
- 내·외부 전문가가 참여하는 ‘연구자문회의’ 운영의 내실화
- 보고서의 ‘현장성’과 ‘질’ 담보를 위한 관리체계 및 전담조직 운영 강화
 - 연구과제 원장보고 및 편집위원회 운영 강화를 통한 연구의 현장성과 질 관리 강화

□ 연구결과 “매주간 발행체제” 지속 운영

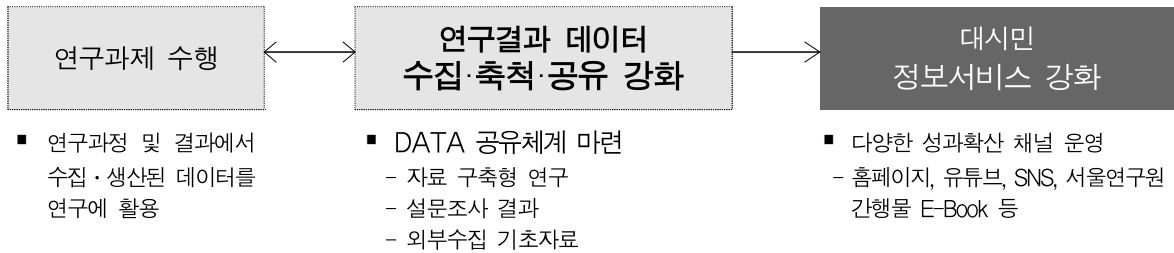
- ‘인포그래픽스’ 발간 : ‘12년 발간 이후 언론노출 2000여건
 - 연구결과를 알기 쉬운 통계자료로 만들어 시민에게 제공 : 연간 48회 발간
 - 서울인포그래픽스 단행본 발간(신규) : ‘데이터로 그리는 서울’
- 주간브리프(연구원의 주요성과를 소개하는 소식지)의 품질 향상
 - 매주 편집회의를 통해 원고 내용 및 제목 등 검토 강화 : 연간 48회 발간

□ 연구 콘텐츠 언론 홍보 강화 : ‘15년 언론보도 3500여건

- 보도자료, 인포그래픽스, 기고, 인터뷰 등 다양한 채널을 통한 홍보 강화

다양한 채널을 통한 연구결과 공유 및 확산

- 소셜미디어(SNS, 유튜브 등) 및 홈페이지 등을 활용한 연구결과 공유 확산
- 연구과정 중 생산되는 유용한 자료를 내·외부 연구자와 공유
 - 서울연구데이터서비스 구축·운영(신규) : 통계연구, 인구가구, 주택건축, 산업, 소지역통계, 토지이용, 도시재생, 교통, 안전환경 분야의 데이터 지속 보완 예정



우수 연구결과 홍보·공유를 위한 ‘솔루션박람회’ 지속 추진

- 서울시 ‘정책박람회’와 연계하여 프로그램 기획 운영 : 연 2회 이상 추진

보고서의 정책 활용도 제고를 위한 활용도 조사 지속 실시

- ‘14년부터 활용도 조사 실시 중 : 조사대상 90% 내외 활용 또는 활용 예정

보고서의 신뢰성 제고를 위한 표절방지 프로그램 확대 운영

- 1단계 : ‘15년 자체과제 중심으로 시범 운영
- 2단계 : 시범운영 결과 분석하여 적용 대상 확대 운영 검토 중
 - 이슈·솔루션페이퍼, 수탁과제 및 간행물 포함하여 운영 검토 중(예산 : 1100만원)

독자의 눈높이에 맞는 다양한 보고서 및 간행물 지속 발간 : 총 8종



연구보고서 이슈페이퍼 솔루션페이퍼 정책리포트 인포그래픽스 세계도시동향 서울도시연구 주간브리프

3

전문성 강화를 통한 연구역량 제고

□ 환경변화에 탄력적으로 대응하기 위한 효율적인 조직 운영

○ 정규조직 : “여건변화 및 연구수요를 반영하여 일부 조직 통폐합 운영”

- ‘글로벌·미래연구센터’ 신설 : 서울 미래연구 및 동북아 도시연구 등

※ 기존 미래연구센터 기능 + 세계도시연구센터 기능을 축소하여 통합 운영

- 2045 서울미래 연구보고서 II, 서울시민의 공공성과 사회통합, 아시아 미래연구 네트워크 포럼, 서울 미래 아젠더와 네트워크 포럼, 아시아 미래세대 연구 등(연구예산 4억 원)

- ‘도시경영연구실’ 신설 : 市·산하기관 등 조직진단 및 행·재정, 상생분권 연구 등

※ 서울시에서 市 및 산하기관 등의 조직운영 효율성을 제고하기 위해 우리 원에 “조직진단 전담조직 신설”을 요청

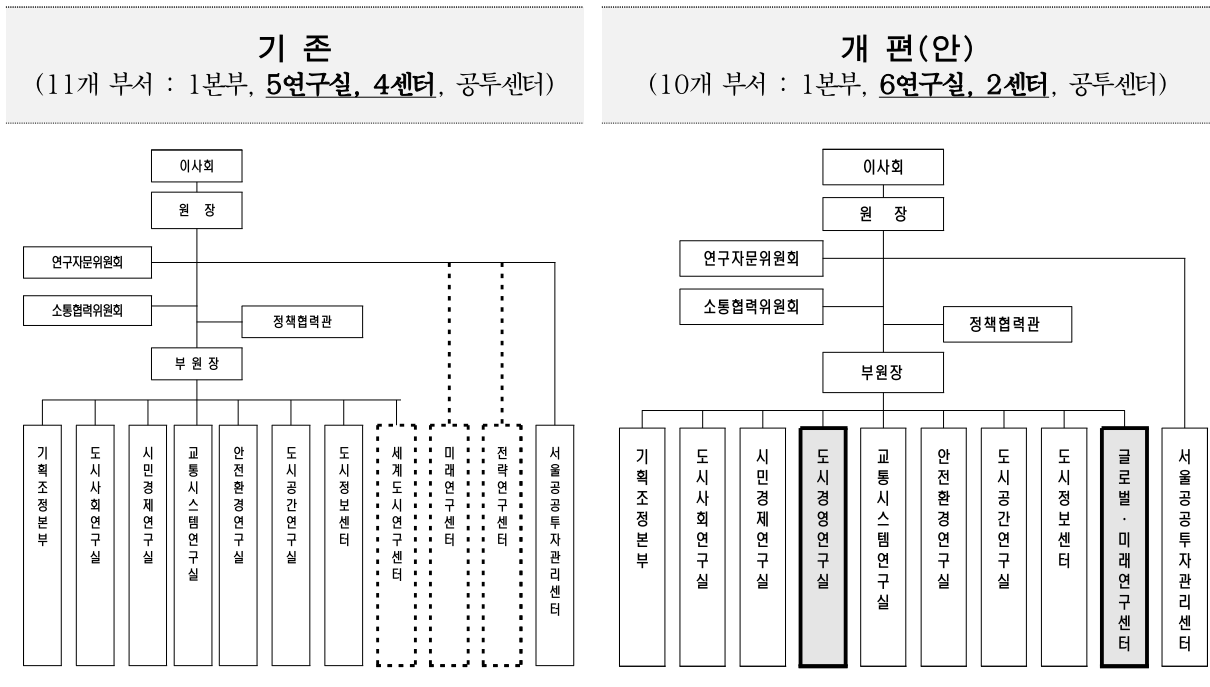
→ 이에 따라 우리 원에서는 행·재정, 상생발전·분권 등 조직운영 전반에 걸친 진단과 컨설팅을 종합적으로 수행하기 위한 ‘도시경영연구실’ 신설 추진

- 전략연구센터 운영 폐지 : 임시조직으로 축소하여 운영(전략연구 등 전담)

○ 임시조직(TF) 개편 : “기능이 축소되어 운영이 폐지되는 정규조직을 TF로 운영”

- 주요 연구분야 : 상생·발전 분권, 전략, 동북아, 기후 에너지, 도시재생, 도시계획 등

○ 조직개편(안)



□ 인적자원의 다양성과 전문성 제고

- 현안이슈 및 연구수요에 대응하기 위한 전문 인력 채용
 - 연구직 2명(도시사회, 도시경영 분야 등)
 - 일반직 1명(연구지원 : 기획, 인사, 재무 등)
- 고용안정 및 복리후생 강화를 통한 소속감과 동기부여 강화
 - 기간제연구원 지속 운영 : 45명(2015년 44명 운영)
 - 연가보상비 및 건강검진비 신설 운영
- 외부전문가 활용 확대를 통한 연구인력의 다양성·전문성을 보완

□ 서울시 정책전문가와 연구협력 네트워크 지속 강화

- 서울시정 발전과 주요정책에 관한 자문 및 모니터링 실시
 - 정기포럼, 운영위원회 토론회, 분과별 세미나를 정기적으로 개최
 - 분야별 전문가와 현장중심의 연구 수행 및 서울시 정책 모니터링 수행
- 전문 분야별 분과 구성 현황 : 10개 분과, 110명의 외부전문가로 구성

□ 국내·외 연구기관과 공동연구 추진

- 중국 및 베트남 도시정책 연구원과 공동연구 추진
- 시정연구협의회와 공동연구 확대 강화(예산 : 1억 7500만원)
 - 서울시립대학교와 7개 분야(도시계획, 건축, 환경, 대기 질, 생태지도, 교통, 안전 분야)에 대한 공동연구 추진
- 전국 시도연구원협의회와 “수도권 현안이슈 연구” 추진(예산 : 2억 원)
 - 수도권(서울-경기-인천)연구원, 제주발전연구원, 대전발전연구원, 부산발전연구원

□ 연구협력 및 공동 학술행사 확대 실시

- 대내외 기관과의 연구협력 확대 강화 : 65개 기관과 네트워크 구축 중
- 학술행사 확대 운영 : 연구실·센터별 특성을 고려한 차별화된 학술행사 추진

※ 서울공공투자관리센터 실효성·전문성 강화

□ 2016년 운영방향

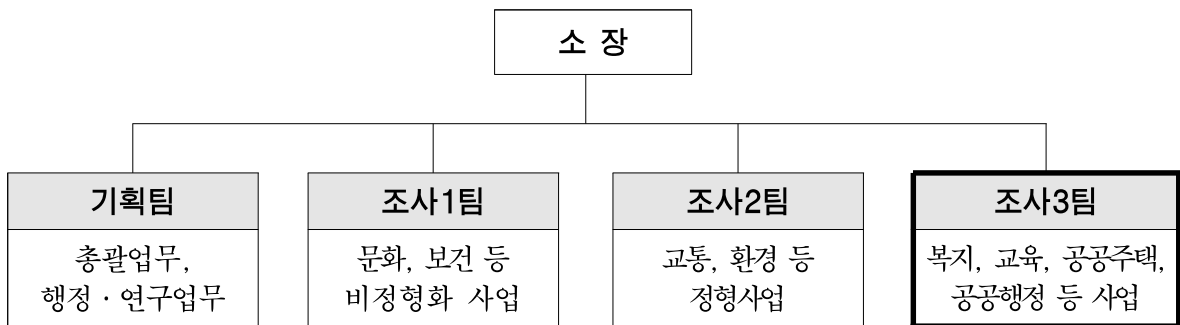
- 센터 운영의 실효성 및 업무의 전문성 강화

□ 서울공공투자관리센터 운영의 실효성 향상

- 타당성조사, 타당성검토 등 제도개선
 - 개정된 지방재정법에 따른 사업 수행체계의 혼란 및 지연을 방지하기 위하여 타당성조사 의뢰·계약 절차의 단순화 등 수행 방식 개선
 - ‘서울시 공공투자사업 심사제도 효율화 방안’ 연구를 토대로 센터 운영의 실효성을 높이기 위한 제도개선 노력
- 센터 운영·업무 성과 확산
 - 센터 설립 이후 현재까지 수행한 운영성과 및 업무결과를 정리 연차보고서 발간
 - 한국지방행정연구원 및 시도 연구원 공공투자관리센터와 업무협조 강화

□ 서울공공투자관리센터 업무의 전문성 강화

- 조사3팀 신설(2015년 8월)에 따른 업무의 전문성 및 효율성 강화



- 투자지침 개발 및 보완

- 소규모 투자 사업 등 분야별 편익 산정 기준 및 지침 수립·보완
- 공동주차장, 보행시설사업 등에 대한 편익 산정 기준을 수립
 - ▷ 도로개선, 공원 및 복합청사 투자 사업 등에 대한 연구 추진 예정

Ⅲ. 2016년 연구사업 추진계획

1 연구사업 추진방향

□ 개요

- 다양한 현장의 의견을 수렴하여 연구과제 발굴
 - 시민, 서울시, 시의회 및 외부전문가 등의 의견을 수렴하여 연구사업계획에 반영
- 연구사업 3대 추진목표



연구의 기획부터 최종 연구보고서까지
“현장성을 담보한 연구 질 관리 강화”

다양성과 전문성을 갖춘
“활용성 높은 연구보고서”

연구역량 강화를 위한
“연구인프라 투자 확대”

□ 연구사업 추진방향

- 현안 및 기초연구 강화를 통한 연구의 경쟁력 강화
 - 서울시 현안에 신속하게 대응하기 위한 ‘현안·수시연구’ 지속 실시
 - 연구에 필요한 자료 분석 및 기초자료 축적을 위한 ‘기초연구’ 투자 확대
- 연구의 양적 성장보다 ‘질’ 제고를 위한 투자와 지원 확대
 - 충분한 연구기간 부여, 설문조사 및 현장 인터뷰 등의 예산지원 및 연구인력 확대
- 6개 연구실 연구사업 추진방향(연구실별 특성을 고려하여 추진)
 - 도시사회·시민경제·도시경영연구실 : 자체연구 중심, 현안 및 기초연구 동시 강화
 - 교통시스템연구실 : 자체연구와 수탁연구 균형 있게 수행, 기초연구 확대
 - 안전환경·도시공간연구실 : 수탁연구 중심으로 운영, 대형 기획과제 확대

2

연구사업 추진계획

□ 총 괄

○ 수행목표 : 총 235개 연구과제 수행

- 예산 : 114억 4281만원(자체연구 37억 9281만원, 수탁연구 76억 5000만원)

○ 연구과제 수행(과제 수 기준)비율 : 자체연구 70% : 수탁연구 30%

○ 연구유형별 추진계획(안)

합 계 (①+②)	① 자체연구					② 수탁·협약 연구
	소 계	정책연구*	기초연구	현안연구	수시검토	
235	165	59	28	33	45	70

※ 정책연구에 협력연구(정책기획 등) 25개 포함

※ 서울연구원 정책리포트 20개 및 '작은연구 좋은서울' 지원사업 40개 별도 추진

□ 부서별 수행 목표

구분	계	자체연구	수탁·협약연구	
합 계(①+②)	235	165	70	
① 소 계	185	121	64	
연구실	도시사회연구실	35	27	8
	시민경제연구실	27	19	8
	도시경영연구실	16	13	3
	교통시스템연구실	23	12	11
	안전환경연구실	31	16	15
	도시공간연구실	33	14	19
	수시검토(6개 연구실 상시전담)	20	20	-
	② 소 계	50	44	6
본부·센터	기획조정본부	7	7	-
	도시정보센터	1	1	-
	글로벌·미래연구센터	10	9	1
	서울공공투자관리센터	7	2	5
	수시검토(본부·센터 상시전담)	25	25	-

3

연구실별 세부내역

□ 도시사회연구실

○ 연구사업 수행목표 : “시민행복 안전망 구축”

- 민생위기에 대응하는 사회안전망 구축
- 청년, 여성, 다문화, 소수자 등 일자리 취약계층 연구 강화

○ 수행 예정과제

구 분	연구 과제명
자체과제	(1) 서울 지역 문화예술특화 및 자원밀집지역 현황 및 특성 연구 (2) 새로운 문화공간으로서 골목길의 가능성과 활용전략 연구 (3) 「2015년 서울복지실태조사」를 활용한 복지대상 집단별 심층 분석 리포트 (4) 중국동포 여성 노동자 노동실태 연구 (5) 위협과 안전의 사회경제적 분포연구 (6) 진보도시 서울을 위한 사회통합연구 (7) 시민문화권 구현을 위한 문화예술교육 혁신방안 연구 (8) 지역사회 교육력 회복을 위한 서울혁신교육지구 발전방안 연구 (9) 서울시 중·단기 사회복지지출 전망과 부담수준에 관한 연구 (10) 지역사회 중심 재가노인복지 서비스 통합관리방안 (11) 보건소 기능 정립을 통한 지역사회보건 역량 강화방안 연구 (12) 서울시 지속가능 식품체계와 계획(Healthy and Sustainable Food System and Plan) 전략 연구 (13) 서울시 이주노동자 실태와 정책 방향
수탁과제	(1) 사회복지시설 종사자 실태조사 및 처우개선 방안 연구 (2) 서울 서남권 중국동포 밀집지역 발전방안 연구 (3) 행정직 공무원 교육훈련 로드맵 수립 (4) 서울시 소셜특별시 마스터플랜 보완 및 개선 발전방안 연구용역 (5) 아동친화도시 추진 로드맵 연구용역

□ 시민경제연구실

○ 연구사업 수행목표 : “민생경제 활력 제고”

- 창조·융합을 통한 산업 활성화
- 다양한 일자리 창출
- 소상공인 자생력 강화
- 지속적인 관광객 유치

○ 수행 예정과제

구 분	연구 과제명
자체과제	(1) ‘매뉴팩처 서울’을 위한 전략 연구 (2) 서울시 거리의 산업경제적 특성 분석 (3) 생활임금제 실행 성과 모니터링과 개선방안 (4) 서울시 여성노동시장의 특성 분석과 향후 정책방향 (5) 전자상거래 사업체 관리방안 (6) 서울의 영세 자영업자를 위한 물류시스템 개선방안 (7) 서울시 혁신형 중소기업의 특징과 지원방안 (8) 서울시 산업정책의 패러다임 전환에 대한 연구: 슈퍼스타인가 롱테일인가 (9) 서울시 초기창업기업의 특성과 일자리 창출효과 분석 (10) 주택지 골목상권 현황 및 향후 전망
수탁과제	(1) 선도산업 거점으로서의 DMC 2단계 활성화 방안 (2) 서울시 브랜드체계 정립 및 활용방안

□ 도시경영연구실

○ 연구사업 수행목표 : “도시경영 역량 강화”

- 조직운영 전반에 걸친 진단과 컨설팅
- 면밀한 재정수요 예측 및 재정건전화 방안 연구
- 마을행정 등 분권과 공동체 기반의 행정혁신 방향 제시

○ 수행 예정과제

구 분	연구 과제명
자체과제	(1) 재산세 공동과세제도의 운영실태와 향후 발전방향 (2) 서울시 자치구의 재정형평성 강화 방안 (3) 서울시 재정지출의 효율적 관리방안 연구 (4) 복지재정분담체계 재구조화를 위한 복지사무책임 기준 마련연구 (5) 비판적 도시담론 : 위기의 도시, 희망의 도시 ※ 신설 조직으로 2016년 1월 본격 가동 예정 - 2016년 자체과제 연구수요에 상시 대응하여 수시로 연구과제 발굴·수행
수탁과제	(1) 서울시 지속가능성평가 및 자치구 표준모델 개발 학술연구용역 - 2016년 서울시 등에서 수탁과제 의뢰 시 적극 검토

□ 교통시스템연구실

○ 연구사업 수행목표 : “Upgrade & Detail”

- 미래도시를 위한 교통인프라 계획
- 교통정책 및 이용자행태 변화에 대응
- 대용량자료의 활용성 제고
- 교통부분별 관련 제도 실행력 제고

○ 수행 예정과제

구 분	연구 과제명
자체과제	(1) 미래형 개인교통수단 보급에 따른 서울시 대응방안 (2) 서울교통 스트레스 지수 (3) 대형복합공간의 필수요소 안내기준 작성 (4) 앱택시 보급에 따른 택시 운행행태의 변화 및 택시 콜시장 관리 방안 (5) 도로별 보행특성을 고려한 보행안내표지 체계 구축 방안 (6) 고속철 추가개통, 거주지이동 등에 따른 장거리통행관련 교통체계 정비방안 (7) 도시첨단물류단지 조성이슈와 서울시 대응방안 (8) 지점별, 시간대별 차등화를 통한 주차관리체계 다양화 방안 (9) 빅데이터 유사표본을 활용한 교통정책 의제 개발 (10) 도시계획체계 교통부문 계획 재정립 연구 (11) 통신사 유동인구자료의 정책 활용 방안
수탁과제	(1) 서울시 주차요금 및 금지정책 개선방안 연구 (2) 서울시 대중교통계획 수립 (3) 수도권 대중교통 통합환승 요금체계 개선방안 연구 (4) 서울시 불법 주·정차 실태분석 및 관리체계 개선 연구 용역 (5) 제1차 서울시 보행교통 개선계획 수립 (6) 제3차 서울시 교통안전기본계획 수립 (7) 택시 운송원가 분석 및 요금체계 개선 연구용역 (8) 서울특별시 지역물류기본계획 수립 연구용역

□ 안전환경연구실

○ 연구사업 수행목표 : “시민생활 체감형 안전환경복지 실현”

- 저출산·고령화 사회의 맞춤형 안전도시 강화
- 시민 건강권 확보하는 쾌적한 환경질 구현
- 자원·에너지가 선순환 되는 자원순환사회 구축

○ 수행 예정과제

구 분	연구 과제명
자체과제	(1) 신중·대형 도시재난에 대한 전망과 정책대응 (2) 신기후체제(post-2020) 대비 서울시 기후변화 대응 정책방향 (3) 고령화에 대비한 노인안전대책 연구 (4) 사업장 책임확대에 의한 사업계 생활폐기물 감량방안 (5) 서울시 신재생에너지의 사회적 수용성 제고방안 (6) 서울시 소규모사업장 통합환경관리 방안 (7) 현장대응자료와 연계한 서울시 재난사고 시나리오의 체계적 개발방안 (8) 생태계서비스를 고려한 공원녹지 현황분석 및 관리방안 (9) 이용자입장에서의 도시공원 도시민 건강증진 활용도 제고방안 (10) 서울시 지진취약 사회기반시설물 내진성능 평가 및 대책 연구 (11) 서울시 대기배출원 공간정보 구축과 활용방안 연구 (12) 서울시 외부 유입 경유자동차의 배출특성 분석과 협력적 감축방안
수탁과제	(1) 하천 통합관리 방안 연구용역 (2) 서울특별시 야생생물 보호 세부계획 수립 (3) (서울)지역 산림휴양, 진흥 및 병해충방제 기본계획 학술용역 (4) 생태경관보전지역 정밀변화관찰 연구(헌인릉, 남산) (5) 물재생센터 운영체계 전환 방안 연구

□ 도시공간연구실

○ 연구사업 수행목표 : “저성장시대 서울의 공간정책 방향 제시”

- 저성장에 대응한 서울의 도시공간 정책 방향 제시
- 서민주거 안정을 위한 세대맞춤형 주택정책 추진
- 도시재생 실현을 위한 관련제도 정비 및 사업 모델 개발
- 서울의 정체성 강화를 위한 역사문화 보전 및 경관관리

○ 수행 예정과제

구 분	연구 과제명
자체과제	(1) 저성장시대 서울의 도시공간정책방향Ⅱ (2) 1980년대 서울의 올림픽 준비기 도시계획 (3) 세계 대도시의 공간발전전략 비교 연구 : 뉴욕, 런던, 파리, 도쿄, 베이징 (4) 저출산·고령화에 대응한 서울의 도시계획 개선과제와 방향 (5) 저성장시대를 대비한 저층주택 재고 관리 및 지원방안 연구 (6) 한옥 등 건축자산의 진흥에 관한 법률의 시행에 따른 근현대 역사문화유산 보전방안 (7) 서울시 세대친화적 주택정책 추진방안 연구 (8) 해외 대도시 도심부 도시재생 비교 연구 (9) 도시재생사업에서의 민간 사업자 참여 및 공공 지원 방안 연구 (10) 사선제한 폐지에 따른 가로공간 변화 및 개선방안 연구
수탁과제	(1) 도시관리계획(용도지구) 재정비 용역 (2) 도시기본계획 상시 모니터링체계 운영 (3) 20년 실효대비 미집행 도시계획시설 재정비계획 수립 (4) 서울형 도시재생 모니터링·평가체계 구축 및 운영 (5) 양재 R&D 육성 실행전략 마련 연구용역 (6) 용도지역 체계 재편 방안 연구 (7) 도봉동 404번지 일대 유구·유물 발굴지 역사성 정립 학술용역 (8) 서울시 외국인 주택정책수립을 위한 심층조사 (9) 서울시 주택상대 및 임대료 조사 (10) 한강 보전 및 관리에 관한 기본계획 수립 연구 (11) 상생·협력적 도시재생을 위한 젠트리피케이션 관리방안

[따로붙임2]

2016년도 수입·지출예산(안)

2016년 수입·지출예산(안)

□ 예산규모

- 289억 3219만원[2015년 274억 9650만원 대비 14억 3569만원(5.2%) 증액]

※ 2015년 총예산에는 해외도시협력담당관 출연금 1억 1864만원 포함.

□ 수입 및 지출내역

○ 수입내역

[단위 : 천원]

구 분	2016년(안)	2015년	증△감	증감률(%)
계	28,932,198	27,496,505	1,435,693	5.2%
서울시 출연금	20,472,198 (70.8%)	18,586,505* (67.6%)	1,885,693	10.1%
자 체 수 입	8,460,000 (29.2%)	8,910,000 (32.4%)	△450,000	△5.1%
수탁사업비	7,650,000	7,000,000	650,000	9.3%
출판물 판매수입	10,000	10,000	0	0%
고유목적 사업 준비금 전입	250,000	200,000	50,000	25.0%
기금 전입	0	500,000	△500,000	△100%
전기 이월	550,000	1,200,000	△650,000	△54.2%

※ 2015년 출연금에는 해외도시협력담당관 출연금 1억 1864만원 포함.

○ 지출내역

[단위 : 천원]

구 분	2016년(안)	2015년	증△감	증감률(%)
계	28,932,198	27,496,505	1,435,693	5.2%
연구사업비	6,623,819 (22.9%)	6,381,598 (23.2%)	242,221	3.8%
경영사업비	5,286,630 (18.3%)	5,189,870 (18.9%)	96,760	1.9%
인 건 비	11,387,249 (39.4%)	10,975,037 (39.9%)	412,212	3.8%
예 비 비	50,000 (0.2%)	50,000 (0.2%)	0	0%
수탁연구비	5,584,500 (19.3%)	4,900,000 (17.8%)	684,500	14.0%

□ 수입예산 주요내용

○ 서울시 출연금 : 204억 7219만원

[2015년 185억 8650만원 대비 18억 8569만원(10.1%) 증]

※ 2015년도 서울시 출연금은 해외도시협력담당관 출연금 1억 1864만원 포함된 금액으로 제외할 경우 20억 433만원 증액(10.8%)

○ 자 체 수 입 : 84억 6000만원

[2015년 89억 1000만원 대비 4억 5000만원(5.1%) 감]

- 수탁사업비 76억 5000만원, 출판물 판매수입 1000만원, 고유목적사업 준비금 전입 2억 5000만원, 전기이월 5억 5000만원

□ 지출예산 주요내용

○ 연구사업비 : 66억 2381만원

[2015년 63억 8159만원 대비 2억 4222만원(3.8%) 증]

※ 의회 제출 자료 대비 감소한 1억 6465만원은 '함께서울 포럼' 운영비 등을 경영사업비 '기획' 부문으로 이기한 금액임.

- 연구과제비 : 64억 3131만원(2015년 대비 6.0% 증)

• 연구과제 수행 (37억 9281만원)

(단위 : 천원)

연구유형	주요 내용	예산액
계		3,792,815
민선6기 전략연구 수행	<ul style="list-style-type: none"> • 서울의 미래 연구 II • 자치와 분권 포럼 운영 • 민선시정 핵심정책 평가 연구 	700,000
교류협력기관 등과의 공동연구	<ul style="list-style-type: none"> • 서울시 현장 지원센터, 서울시립대(도시과학대학원, 인문학연구소), 수도권 3개 연구원 등 	810,000
작은연구, 좋은서울 지원사업	<ul style="list-style-type: none"> • 40개 사업 지원 	200,000
정책·기초·현안연구 등	<ul style="list-style-type: none"> • 자체연구 총 165개 과제 수행 • 정책연구 59개, 기초연구 28개, 현안연구 33개, 수사연구 45개 ※ 정책리포트 20개 미포함 	2,082,815

• 연구사업 인력 57명 운영 (1명 증원, 인건비 인상률 3.0%, 향후 서울시 출연기관 예산편성보완기준에 따라 조정 예정)

- 연구사업운영 : 1억 9250만원(2015년 대비 △38.2% 감)
 - 6연구실, 3센터 운영비 편성 (도시경영연구실 528만원 신규 반영)
 - 전년도 세계도시연구센터 운영비는 '미래연구센터 운영비'로 이기 편성
 - 솔루션 포럼비 및 워크숍 경비는 '기획'부문으로 이기 편성

○ **경영사업비 : 52억 8663만원**

[2015년 51억 8987만원 대비 9676만원(1.9%) 증]

※ 의회 제출 자료 대비 증가한 1억 9504만원은 '함께서울 포럼' 운영비와 정보보안시스템 강화 비용 등을 반영한 금액임.

- 기획 : 1억 3184만원(2015년 대비 384.0% 증)
 - 수탁연구 입찰 참여를 위한 자문회의 및 제안서 인쇄비 294만원 신규 반영
 - 포럼 운영비, 포럼 결과물 발간비 등 7300만원 신규 반영
 - 연구실 워크숍 내실화를 위한 워크숍 경비 1235만원 이기 편성 (연구실 운영비→기획)
 - 기타 연구자문위원회 운영비, 솔루션 박람회 비용 등 편성
- 대외협력 : 1억 3592만원(2015년 대비 2.5% 증)
 - 국제교류협력 행사비 4500만원, 소통협력위원회 회의비 960만원 편성
 - 대외협력 학술행사비 500만원, 연구원 홍보책자 250만원 감액 편성
 - 기타 국제협력 국외여비, 시정연구협의회 운영위원회 경비 등 동결 편성
- 인사복지 : 20억 7765만원(2015년 대비 △9.3% 감)
 - 연구지원 인력 27명 운영 (전년 대비 6명 감축)
 - ※ 인건비 인상률 3.0% 반영, 향후 서울시 출연기관 예산편성보완기준에 따라 조정 예정
 - 장애인고용 부담금 500만원, 교육훈련 및 연수비 1억 6495만원 편성
 - 직원 건강검진비 2200만원 신규 반영

- 인사위원회 등 위원회 심사수당, 직원채용 공고료 등 감액 편성
- 기타 학습동아리 지원, 우수직원 포상비 등 동결 편성

- 경영관리 : 7억 8404만원(2015년 대비 △6.4% 감)

- 청사 노후 시설 교체비, 중회의실 에어컨 교체비 등 청사 시설비 5290만원 편성
- 작은결혼식 지원금 750만원, 개원기념 행사비 2000만원 편성
- 청사 수선유지비, 비품 수선비, 반부패 특강비 등 동결 편성
- 청사 유지 관리 인력 15명 편성 (인원수 동결, 인건비 인상률 3.0%, 향후 서울시 출연기관 예산편성보완기준에 따라 조정 예정)

- 도시정보 : 13억 9308만원(2015년 대비 16.9% 증)

- 연구기초자료를 위한 기획설문 4000만원, 정보보안시스템 강화비 8700만원. 그룹웨어 개선 ISP 5000만원, 표절방지 프로그램 이용료 1100만원 신규 반영
- PC 등 전산장비 교체비 및 전산시스템 유지관리비 4억 629만원 편성
- 기타 전산소모품비, 도서자료 구입비, 보고서 인쇄비 등 편성

- 경상경비 : 7억 6409만원(2015년 대비 7.8% 증)

- 조직변동에 따른 업무추진비 조정, 국외여비 전년과 동액 편성
- 송무비용 500만원 신규 반영
- 기타 공공요금 및 제세, 소모품비, 수도광열비 등 증액 편성

○ 인건비 : 113억 8724만원

(2015년 109억 7503만원 대비 4억 1221만원(3.8%) 증)

- ※ 의회 제출 자료 대비 감소한 3039만원은 총인건비 인상률 준수를 위하여 연가보상비 신규 반영분에 대한 정규직 신규채용 1명 감축분 등의 차이임.
- 인건비 : 정규직 102명분 반영 (인건비 인상률 3.0%, 총인건비 인상률 2.83%, 향후 서울시 출연기관 예산편성보완기준에 따라 조정)
- 연봉외 수당 : 연가보상비 2억 331만원 신규 편성, 학비지원수당 등 반영

- 법정부담금 : 국민연금, 건강보험, 고용보험, 산재보험 부담금 등
- 성과급 : 정규직 성과급 10억 7054만원 편성 (전년도 인건비 월봉의 160%)

○ 예비비 : 5000만원(2015년과 동일)

○ 수탁연구비 : 55억원 8450만원

[2015년 49억원 대비 6억 8450만원(14.0%) 증]

※ 붙임 자료 : 지출예산(안) 주요내용

지출예산(안) 주요내용

예산과목				2016년(안) (천원)	2015년 (천원)	증△감 (천원)	주요내용
분야	부문	정책사업	단위사업				
계				28,932,198	27,496,505	1,435,693	
연구사업비				6,623,819	6,381,598	242,221	
	연구과제			6,431,318	6,070,108	361,210	
		연구과제 수행		6,431,318	6,070,108	361,210	
			연구사업 수행비	3,792,815	3,727,473	65,342	[자치연구비] 총 165개 과제 수행 •민선6기 전략연구 7억원 (미래 연구Ⅱ, 자치와 분권 포럼 등) •교류협력기관 등과의 공동연구 8억원 •작은연구 좋은서울 지원사업 2억원 •정책·기초·현안 등 연구 20억 8281만원 (정책 59개, 기초 28개, 현안 33개, 수시 45개) ※ 정책리포트 20개 제외
			연구사업 인력 운영	2,638,503	2,342,635	295,868	[기간제직 보수 등] 2억 9586만원 증액 •총 57명 - 자치과제 기간제연구원 : 45명(1명 증원) - 공공투자센터 연구원 : 12명(동결) •연봉급 인상률 3%
	연구사업운영			192,501	311,490	△118,989	
		경상경비		192,501	311,490	△118,989	
			6개 연구실, 3개 센터	192,501	311,490	△118,989	[연구부서 운영비] 1억 1898만원 감액 •도시경영연구실 신설 •'전략연구센터 운영비' 폐지 •'세계도시연구센터 운영비'는 '미래연구센터 운영비'로 이기 ※ 솔루션 포럼비, 워크숍 경비는 '기획'부문으로 이기
경영사업비				5,286,630	5,189,870	96,760	
	기획			131,840	27,240	104,600	
		경영기획		131,840	27,240	104,600	

예산과목				2016년(안) (천원)	2015년 (천원)	증△감 (천원)	주요내용
분야	부문	정책사업	단위사업				
			사업계획 수립 및 평가	131,840	21,440	110,400	[회의운영비 등] 1억 1040만원 증액 •수탁연구 입찰 제안 관련비용 신규 반영 •포럼 운영비 및 단행본 발간비용 신규 반영
			기관평가 대응	0	5,800	△5,800	<폐기> 관련비용 '사업계획 수립 및 평가'로 이기
	대외협력			135,920	132,620	3,300	
	소통협력			135,920	130,620	5,300	
			언론활동 홍보 강화	0	12,500	△12,500	<폐기> 관련비용 '국내외 소통협력 네트워크 강화'로 이기
			국내외 소통협력 네트워크 강화	135,920	118,120	17,800	[국외여비 등] 1780만원 증액 •대외협력비, 홍보책자 발간비 감액 편성 •국외여비, 시정연구협의회 운영위원회 경비 등 동결
	시민만족			0	2,000	△2,000	
			시민만족경영 활성화	0	2,000	△2,000	<폐기> 사업 폐기
	인사복지			2,077,650	2,291,092	△213,442	
	인적자원관리			1,406,668	1,683,529	△276,861	
			연구지원 인력 운영	1,187,713	1,476,924	△289,211	[기간제 보수 등] 2억 8921만원 감액 •총 27명 (6명 감축) •연봉급 인상률 3.0% •기관성과급 160% 반영
			우수인력 확보 및 직원 포상	54,000	41,800	12,200	[회의운영비 등] 1220만원 증액 •연구과제 평가 수당 '연구성과 평가'에서 이기 편성 •장애인고용 부담금, 채용공고료 등 감액 편성
			인적자원 역량 계발 강화	164,955	129,055	35,900	[교육훈련비 등] 3590만원 증액 •직무교육비 감액 편성 •연수비 증액 편성
			연구성과평가	0	35,750	△35,750	<폐기> 관련비용 '우수인력 확보 및 직원 포상'으로 이기
	후생복지			670,982	607,563	63,419	

예산과목				2016년(안) (천원)	2015년 (천원)	증△감 (천원)	주요내용
분야	부문	정책사업	단위사업				
			직원 후생복지 증진	670,982	607,563	63,419	[복지후생비] 6341만원 증액 •정규직, 비정규직 복지포인트 1,363포인트 동일 적용 •직원 건강검진비 신설
경영관리				784,044	837,998	△53,954	
		총무		55,460	34,100	21,360	
			청렴 및 제도개선	0	4,100	△4,100	<폐기> 관련비용 '기관운영 주요 행사'으로 이기
			기관운영 주요 행사 추진	55,460	30,000	25,460	[행사홍보비] 2546만원 증액 •개원기념 행사비 2000만원 반영 •작은결혼식 지원금 증액 및 1사1촌 자매결연 행사비 신규 반영
청사운영				728,584	803,898	△75,314	
			사무물품 현대화 및 유지관리	24,960	17,640	7,320	[자산취득비 등] 732만원 증액 •복사기, 비디오프로젝트 등 구매
			차량 유지 관리	148,990	143,770	5,220	[지급임차료 등] 522만원 증액 •출근버스 임차비 증액
			청사개보수 공사	0	140,500	△140,500	<폐기> 관련비용 '청사공사 및 유지관리'로 이기
			청사 유지 관리 인력 운영	423,444	425,672	△2,228	[기타직 보수] 222만원 감액 •15명 편성 (전년과 동일) •인건비 인상률 3.0% •기관성과급 160% 반영
			청사 공사 및 유지 관리	131,190	76,316	54,874	[수선유지비 등] 5487만원 증액 •청사 노후 시설 교체비 반영 •청사 수선유지비, 비품 수선비 등 동결 편성
도시정보				1,393,080	1,192,155	200,925	
			도시자료분석	303,005	303,200	△195	

		예산과목		2016년(안) (천원)	2015년 (천원)	증△감 (천원)	주요내용
분야	부문	정책사업	단위사업				
			도시정보 수집 및 분석	100,580	93,000	7,580	[자산취득비 등] 758만원 증액 •연구기초자료 기획설문비 4000만원, SNS Data 정보수집비 2000만원 반영
			정보자료실 운영	202,425	210,200	△7,775	[도서인쇄비 등] 777만원 감액 •RFID 태그 교체 사업 완료로 예산 감액 •도서관리용품비 등 동결 편성
		정보서비스		746,175	618,455	127,720	
			정보시스템 관리 및 운영	461,145	327,095	134,050	[무형자산 취득비 등] 1억 3405만원 증액 •그룹웨어 ISP 비용 5000만원, 정보보안시스템 강화 비용 8700만원 반영 •전산시스템 및 SW활용 전문교육비 1050만원 반영 •기타 전산 소모품비 등 동결 편성
			연구장비 구입 및 운영	285,030	291,360	△6,330	[유형자산 취득비 등] 633만원 감액 •전산장비(PC 등) 구입비 감액 편성 •전산 유지비 및 전산 소모품비 증액 편성
		편집출간 관리		343,900	270,500	73,400	
			간행물 발간	343,900	270,500	73,400	[도서인쇄비 등] 7340만원 증액 •표절방지 프로그램 이용료 1100만원 신규 반영 및 보고서 발간비 증액 편성 •기타 공공요금, 회의비 등 동결 편성
		경상경비		764,096	708,765	55,331	
		경상경비		764,096	708,765	55,331	
			기관 운영경비	184,863	188,648	△3,785	[관서업무비 등] 378만원 감액 •직제 변동에 따른 부서운영업무비 조정 •기타 국외여비, 이사회 운영비 등 동결 편성
			사무관리비	135,025	114,890	20,135	[소모품비 등] 2013만원 증액 •총무비용 500만원 신규 반영 •사무용품비, 복사용지 등 증액 편성
			공공운영비	320,980	319,399	1,581	[제세금 등] 158만원 증액 •수도광열비, 공공요금 및 제세금 증액 편성
			업무추진비	123,228	85,828	37,400	[업무추진비] 3740만원 증액 •조직변동에 따른 대외운영비 반영

예산과목				2016년(안) (천원)	2015년 (천원)	증△감 (천원)	주요내용
분야	부문	정책사업	단위사업				
인건비				11,387,249	10,975,037	412,212	
	인건비			10,316,706	9,567,374	749,332	
		인건비		10,316,706	9,567,374	749,332	
			연봉급	9,015,905	8,530,644	485,261	[급여 등] 4억 8526만원 증액 •연봉급 3.0%, 총인건비 2.83% 인상
			연봉외수당	519,410	295,334	224,076	[제수당 등] 2억 2407만원 증액 •연가보상비 2억 331만원 신규 편성 •가족수당, 특수업무수당 등 반영
			법정부담금	781,391	741,396	39,995	[법정부담금] 3999만원 증액 •전년도 집행률을 반영하여 조정
	성과급			1,070,543	1,407,663	△337,120	[성과급] 3억 3712만원 감액 •성과급 지급률 160% 적용
예비비				50,000	50,000	0	전년과 동일
수탁연구비				5,584,500	4,900,000	684,500	[수탁연구비] 6억 8450만원 반영 •2016년 학술용역 증가 예상으로 수탁 연구비 증액

직제규정 일부개정[안]

1. 의결주문

서울연구원 직제규정 일부개정[안]을 다음과 같이 의결한다.

2. 제안사유

- 서울시 및 산하기관의 조직운영 효율성을 제고하기 위하여 조직진단 전담조직 신설.
- '세계도시연구센터'의 업무 조정 및 '전략연구센터'의 업무축소에 따라 센터 통합 및 조직축소
- 동일한 연구업무를 수행하면서 직책이 다른 '투자분석직'을 '연구직'으로 통합

3. 주요내용

- 도시경영연구실 신설 및 정원1명 증원
 - 서울의 행정 및 재정 산하기관의 조직진단과 컨설팅을 종합적으로 수행하기 위하여 도시경영연구실을 신설하고 조직진단 전문직원 1명 증원
- 3개 연구센터(미래연구센터, 세계도시연구센터, 전략연구센터) 통·폐합
 - '미래연구센터'와 '세계도시연구센터'를 '글로벌·미래연구센터'로 통합하고 '전략연구센터'를 임시조직으로 축소
- '투자분석직'을 '연구직'으로 통합

4. 시 행 일

이 규정은 2016년 1월 1일부터 시행한다.

신구조문대조표

현 행	개 정 안
<p>제5조(조직) ① 연구원에 기획조정본부, 도시사회연구실, 시민경제연구실, 교통시스템연구실, 안전환경연구실, 도시공간연구실, 도시정보센터, 세계도시연구센터, 미래연구센터, 전략연구센터를 둔다.</p> <p>제9조의1(전략연구센터) 서울시의 다양한 정책현안을 체계적으로 진단하고 대응하기 위하여 전략연구센터를 둔다.</p> <p>제9조의2(세계도시연구센터) 서울시의 국제적 위상 제고 및 교류확대를 위하여 세계도시연구센터를 둔다.</p> <p>제9조의3(미래연구센터) 서울시의 미래 비전을 제시할 연구 수행 및 지속적인 의제 발굴 추진을 위하여 미래연구센터를 둔다.</p> <p>제12조(기구 및 정원) ① (생략)</p> <p><별표1></p> <p style="text-align: center;">기 구 표</p>	<p>제5조(조직) ① ----- ---시민경제연구실, 도시경영연구실, 교통시스템연구실,----- -----글로벌·미래연구센터를 둔다.</p> <p><삭제></p> <p><삭제></p> <p>제9조의3(글로벌·미래연구센터) 서울시의 국제적 위상 제고 및 교류확대와 미래 비전을 제시할 연구 수행 및 지속적인 의제 발굴 추진을 위하여 글로벌·미래연구센터를 둔다.</p> <p>제12조(기구 및 정원) ① (현행과 같음)</p> <p><별표1></p> <p style="text-align: center;">기 구 표</p>

현 행

개 정 안

<별표2>

정 원 표

직 종	직 급	정 원
계		108
임 원 (상 근)	원 장	1
연구 직	부 원 장	75
	선 임 연구 위 원	
	연구 위 원	
	부 연구 위 원	
	연구 원	
투자 분석 직	선 임 투자 분석 위 원	3
	투자 분석 위 원	
	책 임 투자 분석 위 원	
	투자 분석 원	
일 반 직	1 급	18
	2 급	
	3 급	
기 능 직	사무보조	
	특수업무	
전 문 직	1 급	11
	2 급	
	3 급	

<별표2>

정 원 표

직 종	직 급	정 원
계		109
임 원 (상 근)	원 장	1
연구 직	부 원 장	79
	선 임 연구 위 원	
	연구 위 원	
	부 연구 위 원	
	연구 원	
일 반 직	1 급	18
	2 급	
	3 급	
기 능 직	사무보조	
	특수업무	
전 문 직	1 급	11
	2 급	
	3 급	

제16조(도시사회연구실 등) (생략)

1. 도시사회연구실 : 행정·재정·사회·교육·정보·복지·보건·의료·여가·문화에 관한 연구
2. (생략)
3. 교통시스템연구실 : (생략)
4. 안전환경연구실 : (생략)
5. 도시공간연구실 : (생략)

제16조(도시사회연구실 등) (현행과 같음)

1. 도시사회연구실 : 사회·교육·정보·복지·보건·의료·여가·문화에 관한 연구
2. (현행과 같음)
3. 도시경영연구실 : 행정·재정·조직진단에 관한 연구
4. 교통시스템연구실 : (생략)
5. 안전환경연구실 : (생략)
6. 도시공간연구실 : (생략)

인사규정 일부개정(안)

1. 의결주문

서울연구원 인사규정 일부개정(안)을 다음과 같이 의결한다.

2. 제안사유

동일한 연구업무를 수행하면서 직책이 다른 ‘투자분석직’을 ‘연구직’으로 통합하고자 함

3. 주요내용

- ‘투자분석직’을 ‘연구직’으로 통합
 - 투자분석직 정원 3명을 연구직으로 통합

4. 시행일

이 규정은 2016년 1월 1일부터 시행한다.

신구조문대조표

현 행	개 정 안										
<p>제3조(직원의 구분) ① 직원은 연구직, 투자분석직, 일반직, 전문직, 기능직으로 구분한다. ②~③ (생략) ④ 투자분석직의 직급은 선임투자분석위원, 투자분석위원, 책임투자분석원, 투자분석원으로 한다.</p> <p>제10조(임용자격의 기준) ① 직원의 임용자격기준은 [별표]와 같다. [별표]</p> <p style="text-align: center;">직원임용자격기준</p> <p>5. 투자분석직</p> <table border="1" style="width: 100%; border-collapse: collapse; margin-top: 10px;"> <thead> <tr> <th style="text-align: center; width: 20%;">직 급</th> <th style="text-align: center;">임 용 자 격 기 준</th> </tr> </thead> <tbody> <tr> <td style="text-align: center; vertical-align: middle;">선임 투자분석위원</td> <td> 가. 해당분야 박사학위 또는 전문분야 자격증 소지자로서 해당분야에서 10년 이상 관련 업무경력을 가진 자 나. 연구원에서 투자분석위원으로 10년 이상 근무하고 투자분석 업무실적이 우수한 자 다. 원장이 상기 각목과 동등한 자격이 있다고 인정하는 자 </td> </tr> <tr> <td style="text-align: center; vertical-align: middle;">투자분석위원</td> <td> 가. 해당분야 박사학위 또는 전문분야 자격증 소지자로서 해당분야에서 5년 이상 관련 업무경력을 가진 자 나. 연구원에서 책임투자분석원으로 5년 이상 근무하고 투자분석 업무실적이 우수한 자 다. 원장이 상기 각목과 동등한 자격이나 능력이 있다고 인정하는 자 </td> </tr> <tr> <td style="text-align: center; vertical-align: middle;">책임 투자분석원</td> <td> 가. 해당분야 석사학위 소지자 나. 연구원에서 투자분석원으로 3년 이상 근무하고 투자분석 업무실적이 우수한 자 다. 원장이 상기 각목과 동등한 자격이나 능력이 있다고 인정하는 자 </td> </tr> <tr> <td style="text-align: center; vertical-align: middle;">투자분석원</td> <td> 가. 해당분야 학사학위 소지자 나. 원장이 상기 목과 동등한 자격이나 능력이 있다고 인정하는 자 </td> </tr> </tbody> </table>	직 급	임 용 자 격 기 준	선임 투자분석위원	가. 해당분야 박사학위 또는 전문분야 자격증 소지자로서 해당분야에서 10년 이상 관련 업무경력을 가진 자 나. 연구원에서 투자분석위원으로 10년 이상 근무하고 투자분석 업무실적이 우수한 자 다. 원장이 상기 각목과 동등한 자격이 있다고 인정하는 자	투자분석위원	가. 해당분야 박사학위 또는 전문분야 자격증 소지자로서 해당분야에서 5년 이상 관련 업무경력을 가진 자 나. 연구원에서 책임투자분석원으로 5년 이상 근무하고 투자분석 업무실적이 우수한 자 다. 원장이 상기 각목과 동등한 자격이나 능력이 있다고 인정하는 자	책임 투자분석원	가. 해당분야 석사학위 소지자 나. 연구원에서 투자분석원으로 3년 이상 근무하고 투자분석 업무실적이 우수한 자 다. 원장이 상기 각목과 동등한 자격이나 능력이 있다고 인정하는 자	투자분석원	가. 해당분야 학사학위 소지자 나. 원장이 상기 목과 동등한 자격이나 능력이 있다고 인정하는 자	<p>제3조(직원의 구분) ① 직원은 연구직, 일반직, 전문직, 기능직으로 구분한다. ②~③ (현행과 같음) <삭제></p> <p>제10조(임용자격의 기준) ① 직원의 임용자격기준은 [별표]와 같다. [별표]</p> <p style="text-align: center;">직원임용자격기준</p> <p><삭제></p>
직 급	임 용 자 격 기 준										
선임 투자분석위원	가. 해당분야 박사학위 또는 전문분야 자격증 소지자로서 해당분야에서 10년 이상 관련 업무경력을 가진 자 나. 연구원에서 투자분석위원으로 10년 이상 근무하고 투자분석 업무실적이 우수한 자 다. 원장이 상기 각목과 동등한 자격이 있다고 인정하는 자										
투자분석위원	가. 해당분야 박사학위 또는 전문분야 자격증 소지자로서 해당분야에서 5년 이상 관련 업무경력을 가진 자 나. 연구원에서 책임투자분석원으로 5년 이상 근무하고 투자분석 업무실적이 우수한 자 다. 원장이 상기 각목과 동등한 자격이나 능력이 있다고 인정하는 자										
책임 투자분석원	가. 해당분야 석사학위 소지자 나. 연구원에서 투자분석원으로 3년 이상 근무하고 투자분석 업무실적이 우수한 자 다. 원장이 상기 각목과 동등한 자격이나 능력이 있다고 인정하는 자										
투자분석원	가. 해당분야 학사학위 소지자 나. 원장이 상기 목과 동등한 자격이나 능력이 있다고 인정하는 자										

신구조문대조표

현 행	개 정 안
<p>제13조(연구직·투자분석직·전문직의 임용) ① <u>연구직·투자분석직·전문직의 임용은 [별지서식]의 계약에 의하여 행한다</u></p> <p>② <u>연구직·투자분석직·전문직의 초임기간은 2년 이내로 하며, 임용기간이 만료될 때 마다 3년 이내의 기간을 정하여 재임용할 수 있다.</u></p> <p>③~④ (생략)</p> <p>제23조(승진소요 최저년수) ① <u>직원의 승진에 필요한 당해 직급의 최저근무년수는 다음과 같다.</u></p> <p>1.~ 5. (생략)</p> <p>6. <u>투자분석위원 : 10년</u></p> <p>7. <u>책임투자분석원 : 5년</u></p> <p>8. <u>투자분석원 : 3년</u></p>	<p>제13조(연구직·전문직의 임용) ① <u>연구직·전문직의 임용은 [별지서식]의 계약에 의하여 행한다</u></p> <p>② <u>연구직·전문직의 초임기간은 2년 이내로 하며, 임용기간이 만료될 때 마다 3년 이내의 기간을 정하여 재임용할 수 있다.</u></p> <p>③~④ (현행과 같음)</p> <p>제23조(승진소요 최저년수) ① <u>직원의 승진에 필요한 당해 직급의 최저근무년수는 다음과 같다.</u></p> <p>1.~ 5. (현행과 같음)</p> <p><삭제></p> <p><삭제></p> <p><삭제></p>

보수규정 일부개정(안)

1. 의결주문

서울연구원 보수규정 일부개정(안)을 다음과 같이 의결한다.

2. 제안사유

직제·인사규정의 ‘투자분석직’ 삭제에 따라 보수규정을 개정하고자 함

3. 주요내용

- 서울공공투자관리센터 ‘투자분석직’의 연봉등급을 연구직 선임연구위원, 연구위원, 부연구위원과 동일 적용
- 서울공공투자관리센터 ‘투자분석원’의 연봉등급을 연구직 연구원과 동일 적용

직 급	연 봉 등 급
선임투자분석위원	30등급 (연구직 선임연구위원, 연구위원, 부연구위원과 동일)
투자분석위원	
책임투자분석원	20등급 (현행 연구직 연구원과 동일)
투자분석원	

4. 시행일

이 규정은 2016년 1월 1일부터 시행한다.

신구조문대조표

현 행	개 정 안
<p>제8조(연봉등급) 연봉급의 등급은 아래 각호의 등급으로 구분한다.</p> <p>1. <u>선임연구위원·연구위원·부연구위원·선임투자분석위원·투자분석위원(단일연봉급), 일반직 및 전문직 1·2급, 기능직 : 30등급</u></p> <p>2. <u>연구원, 책임투자분석원·투자분석원, 일반직 및 전문직 3급 : 20등급</u></p>	<p>제8조(연봉등급) 연봉급의 등급은 아래 각호의 등급으로 구분한다.</p> <p>1. <u>선임연구위원·연구위원·부연구위원(단일연봉급), 일반직 및 전문직 1·2급, 기능직 : 30등급</u></p> <p>2. <u>연구원, 일반직 및 전문직 3급 : 20등급</u></p>

여비지급규정 일부개정(안)

1. 의결주문

서울연구원 여비지급규정 일부개정[안]을 다음과 같이 의결한다.

2. 제안사유

직제·인사규정의 ‘투자분석직’ 삭제에 따른 ‘투자분석직’의 국내·외 출장 여비지급규정을 개정하고자 함.

3. 주요내용

- 서울공공투자관리센터 ‘투자분석직’의 여비지급 근거를 연구직 여비지급 기준으로 변경

직 급	국외여비	국내여비
선임투자분석위원	· 선임연구위원 여비 적용	· 선임연구위원 여비 적용
투자분석위원	· 연구위원 여비 적용	· 연구위원 이하 여비 적용
책임투자분석원	· 부연구위원 여비 적용	
투자분석원	· 연구원 여비 적용	

4. 시행일

이 규정은 2016년 1월 1일부터 시행한다.

신구조문대조표

현행	개정안
----	-----

제10조(지급기준) 국내여비는 예산의 범위안에서 [별표1]에 정하는 바에 의하여 지급한다. 다만, 직무수행 상 본 연구원 차량 또는 자가운전차량 등을 이용하는 편이 업무수행에 유리하다고 인정할 경우에는 운임을 지급하지 않고, 차량운행거리에 해당하는 유류비 및 통행료를 지급할 수 있다.

제10조(지급기준) 국내여비는 예산의 범위안에서 [별표1]에 정하는 바에 의하여 지급한다. 다만, 직무수행 상 본 연구원 차량 또는 자가운전차량 등을 이용하는 편이 업무수행에 유리하다고 인정할 경우에는 운임을 지급하지 않고, 차량운행거리에 해당하는 유류비 및 통행료를 지급할 수 있다.

<별표1>

<별표1>

국내 여비 지급표

국내 여비 지급표

구분	운임				체재비		
	철도 운임	선박 운임	항공 운임	자동차 운임	일비 (1일당)	숙박비 (1박당)	식비 (1일당)
임원, 부원장			살비 (1등석) (Business Class)			살비	
선임연구위원 선임투자분석위원	살비 (특실)	살비 (1등급)		살비	20,000	살비 (상한액: 100,000원)	25,000
연구위원·투자 분석위원·1급 이하, 기능직	살비 (일반실)	살비 (2등급)	살비 (2등석) (Economy Class)			살비 (상한액: 특별시 및 광역시 50,000원, 그 외 지역 40,000원)	20,000

구분	운임				체재비		
	철도 운임	선박 운임	항공 운임	자동차 운임	일비 (1일당)	숙박비 (1박당)	식비 (1일당)
임원, 부원장			살비 (1등석) (Business Class)			살비	
선임연구위원	살비 (특실)	살비 (1등급)		살비	20,000	살비 (상한액: 100,000원)	25,000
연구위원·1급 이하, 기능직	살비 (일반실)	살비 (2등급)	살비 (2등석) (Economy Class)			살비 (상한액: 특별시 및 광역시 50,000원, 그 외 지역 40,000원)	20,000

제17조(지급기준) ① 국외여비는 [별표2], [별표3]에 정하는 바에 따라 지급한다.

제17조(지급기준) ① 국외여비는 [별표2], [별표3]에 정하는 바에 따라 지급한다.

② (생략)

② (현행과 같음)

<별표2>

<별표2>

국외 여비 지급표

국외 여비 지급표

구분 직급	운임			체재비															
	철도 운임	선박 운임	항공 운임	“가” 등급				“나” 등급				“다” 등급				“라” 등급			
				숙박비	일비	식비	숙박비	일비	식비	숙박비	일비	식비	숙박비	일비	식비				
임원	1등석	1등급	1등 좌석 (Business Class)	살비 (상한액 389)	50	160	살비 (상한액 289)	50	117	살비 (상한액 185)	50	87	살비 (상한액 149)	50	73				
부원장				살비 (상한액 282)	40	133	살비 (상한액 207)	40	99	살비 (상한액 139)	40	72	살비 (상한액 100)	40	61				
선임연구위원 선임투자분석 위원				살비 (상한액 223)	35	107	살비 (상한액 160)	35	78	살비 (상한액 112)	35	58	살비 (상한액 79)	35	49				
연구위원 투자분석위원 1급	2등석	2등급	2등 좌석 (Economy Class)	살비 (상한액 176)	30	81	살비 (상한액 137)	30	59	살비 (상한액 91)	30	44	살비 (상한액 75)	30	37				
부연구위원· 채임투자분석 위원·2급 이하, 기능직				살비 (상한액 155)	26	67	살비 (상한액 123)	26	49	살비 (상한액 77)	26	37	살비 (상한액 71)	26	30				

구분 직급	운임			체재비															
	철도 운임	선박 운임	항공 운임	“가” 등급				“나” 등급				“다” 등급				“라” 등급			
				숙박비	일비	식비	숙박비	일비	식비	숙박비	일비	식비	숙박비	일비	식비				
임원	1등석	1등급	1등 좌석 (Business Class)	살비 (상한액 389)	50	160	살비 (상한액 289)	50	117	살비 (상한액 185)	50	87	살비 (상한액 149)	50	73				
부원장				살비 (상한액 282)	40	133	살비 (상한액 207)	40	99	살비 (상한액 139)	40	72	살비 (상한액 100)	40	61				
선임연구위원				살비 (상한액 223)	35	107	살비 (상한액 160)	35	78	살비 (상한액 112)	35	58	살비 (상한액 79)	35	49				
연구위원 1급	2등석	2등급	2등 좌석 (Economy Class)	살비 (상한액 176)	30	81	살비 (상한액 137)	30	59	살비 (상한액 91)	30	44	살비 (상한액 75)	30	37				
부연구위원· 2급 이하, 기능직				살비 (상한액 155)	26	67	살비 (상한액 123)	26	49	살비 (상한액 77)	26	37	살비 (상한액 71)	26	30				