



# 2015년 지역사회 통합 건강증진사업 평가보고서

2016. 2. 12.

**서울특별시 강북구**





# 2015년 지역사회 통합건강증진사업 결과보고서



지 역 명	서울특별시 강북구
담당 실무자 (대표 연락처)	<input type="checkbox"/> 직위 : 보건 6급 <input type="checkbox"/> 성명 : 정명숙
	<input type="checkbox"/> 전화번호 : <u>02-901-7672</u> <input type="checkbox"/> 이메일 : <u>jms1003@gangbuk.go.kr</u>

## 목 차

<b>1</b>	<b>지역사회 통합건강증진사업의 계획 및 운영-----</b>	<b>1</b>
	<ul style="list-style-type: none"> <li>① 건강한 울타리 만들기</li> <li>② 흡연예방 및 금연사업</li> <li>③ 생애주기별 건강생활실천통합서비스</li> <li>④ 심뇌혈관질환예방관리사업</li> <li>⑤ 방문건강관리사업</li> <li>⑥ 지역사회 중심재활사업</li> <li>⑦ 임산부 · 영유아 건강증진 사업</li> <li>⑧ 아토피 예방관리사업</li> <li>⑨ 구강보건사업</li> <li>⑩ 치매조기검진사업</li> </ul>	
<b>2</b>	<b>지역의 협력체계 구축 및 주민 참여 활동-----</b>	<b>5</b>
	<ul style="list-style-type: none"> <li>① 협력자원 현황파악</li> <li>② 협력자원과 협력사업 추진현황</li> <li>③ 지역주민 의견수렴 과정</li> <li>④ 지역주민 역량강화를 위한 노력도</li> </ul>	
<b>3</b>	<b>건강관리 사각지대 해소 노력-----</b>	<b>9</b>
	<ul style="list-style-type: none"> <li>① 취약지역(대상) 정의</li> <li>② 취약지역의 건강문제 현황 및 사업추진배경</li> <li>③ 취약지역 관리 주요 사업 내용</li> </ul>	
<b>4</b>	<b>자원의 효율적 활용 성과 -----</b>	<b>10</b>
	<ul style="list-style-type: none"> <li>① 조직현황 및 업무분장표</li> <li>② 사업 간 협의 및 소통 현황</li> <li>③ 사업연계 및 통합 운영 현황</li> <li>④ 예산 편성 및 집행현황</li> </ul>	
<b>5</b>	<b>모니터링 및 자체평가-----</b>	<b>12</b>
<b>6</b>	<b>성과지표 달성도-----</b>	<b>14</b>

# 1 지역사회 통합건강증진사업의 계획 및 운영

## 1 건강한 울타리 만들기(취약지역 아동 비만예방)

- 사업목적 : 취약지역 아동청소년을 중심으로 신체, 심리, 문화예술분야의 통합적 접근을 통한 건강수준 개선 및 건강행평성 제고
- 세부사업 구성이유 : 변동지역 비만 결정요인 분석, 생태학적 모형에 기반한 민간과 공공조직 활동연계 조율, 다차원적 접근

검토사항	개인 차원 접근	가정 / 조직 차원 접근	지역사회 차원 접근
① 대상	반동 아동청소년(6개 지역아동센터 협력)	반동 아동청소년의 가정, 6개 지역아동센터	반동 중심 지역사회
② 내용 및 방법	<b>【성취감 UP】</b> ○ 문화예술활동 기회제공 - 문화예술과 건강 접목 활동, '말랑말랑' ○ 성취감형성 및 사회활동기반 - 음악활동기 주니어 강사자격증 취득 과정 ○ 사회적 건강향상 - 정서지지(통합사회기술훈련: 긍정적 대인관계 및 사회성 증진) 프로그램 ○ 재능기부 및 나눔 참여 통한 성취감↑ - 문화예술프로그램에서 인턴 재능을 지역사회에 기부(대회, 공모전 출제참여 등) <b>【신체활동 + 식생활 UP】</b> ○ 개인맞춤형 신체활동기회 제공 - 신나는 음악줄넘기, 개인 맞춤형 신체활동 기회제공(문화체육과 스포츠바우처 연계) ○ 식생활 개선 - 영양교육(균형식, 저염, 건강간식,실습 등)	○ 가족기능 회복 및 강화: 가족 어울림 마당 마련 가. 주말가족건강놀이터 (선데이파크) - 가족, 이웃과 함께 신체활동 ↑ 나. 축제 연계: 오패산 마을축제, 청소년마을축제(추락) 협업 운영 ○ 부모 역량강화 - 자녀와의 의사소통 법 등 교육 ○ 교사 역량강화: 지역아동센터 교사대상 - 아동의 문제행동 이해와 대처, 소진 예방관리 ○ 식생활 환경조성 - 지역아동센터에 제철과일 및 건강급식(저염, 영양균형, 위생)제공	○ 소통과 참여 위한 안전하고 열린 공간 (건강의집) 확보: 마을 사랑방 개보수 ○ 맞춤형 보건의료서비스 제공: 접근도 향상 가. 신체건강: 검진(연1회) 및 지속적 모니터링 → 고위험군에 대한 지역사회 다방면 연계 나. 구강건강: 구강질환예방시스템 및 1:1 치과 주치의(강북구치과의사회)의 치료 지원 다. 정신건강: 정서질환 스크리닝을 통한 고위험군 선별 → 2차 심층상담 후 등록서류관리 - 정신건강교육: 주요 정서적 문제에 대해 센터별 교육 ○ 사회적 관계망: 지역청년친목회 멘토링 시스템 ○ 보건소 역할을 통해 지역사회 풀뿌리 조직 간에 partnership 체계화
③ 수행 규모	○ 강북지역 타 지역보다 비만을 수준 높고, 해마다 증가 추세. '13년 반동 아동비만율(26.7%) 타 동(21.0%) 보다 매우 높아, 관내 아동비만의 지역 간 격차가 심화되고 있어, 이를 해결하기 위한 다차원적 접근필요. 영구임대아파트 및 취약계층 밀집지역으로 결손가정이 많아 가족지지가 부족하므로, 가정의 기능을 지역사회가 할 수 있도록 기존 자원들을 발굴, 연계, 가동, 지속하게 함. ○ 취약지역(반동) 대상으로 지역사회 주도의 단계적 접근: (1단계: 2013~2014 - 기반구축 및 지역사회 통합사업) (2단계: 2015년 - 지역사회 연계구축 * 우리구 통합건강증진 중점사업으로 선정) * 동네형 및 건강의집 등 총53명의 핵심멤버 발굴. 이들이 강력한 파트너십을 가지고 향후 본 사업 주도 가능 ⇒ (3단계: 2016년 - 연계구축의 지속가능성 확보)		
④ 성과	○ 비만도(BMI kg/m <sup>2</sup> ) '14년 27→'15년 21.8로 5.2개년 ○ 만족도 ↑: 아동(부분별 평균) 90%, 교사 100% ○ 정서인식 표현 향상('14년 68.2점→ '15년 72.1점) ○ 교우관계 개선 '14년 71.7점→ '15년 74.7점) ○ 멘토 등과 교류 활성화로 사회적 건강 up ○ 지역단체 및 부서 간 연대활동으로 체계적 관계망 구축 ○ 풀뿌리 지역자원 연계를 통한 취약지역 건강문제 해결 경험 축적으로 지역사회로의 확산가능 ○ 신체 · 정신 · 사회 차원을 통합한 아동비만예방사업 모델 제시		

## 2 흡연예방 및 금연사업

- 사업목적 : 흡연의 예방과 금연환경을 조성하여 흡연율을 낮추고 비흡연자를 보호
- 세부사업 구성이유 : 흡연자를 위한 금연클리닉 운영, 비흡연자를 위한 흡연예방 및 금연교육, 금연을 할 수 있는 환경조성

검토사항	금연클리닉 운영	흡연예방 및 금연교육	지역사회 금연환경조성
① 대상	○ 청소년 및 19세이상 흡연자	○ 공중이용시설 6,063개소 ○ 실외금연구역 245개소	○ 강북구 주민 -미취학아동, 초·중·고 청소년, 성인
② 내용 및 방법	○ 성인금연클리닉 운영 - 금연클리닉(상시 운영) (보건소 분소 구청 마포동복합청) -이동 금연클리닉 운영 ○ 청소년 금연클리닉 운영 -청소년 금연교실 -토요일 청소년 금연클리닉	○ 실내 금연구역 관리 - 공중이용시설 홍보제도 지도점검 ○ 실외 금연구역 관리 - 금연구역 홍보제도 모니터링(금연순찰대) ○ 금연택시 운영 - 택시운수회사 mou체결 지속연계, 교육 및 홍보	○ 초·중·고 청소년 흡연예방 및 금연교육 - 초등4학년 타겟 교육 중점 - 학교축제 참여지원 -학교보건방송 - 사춘기자녀를 둔 학부모 교육 ○ 성인 금연교육 - 민방위교육장, 운수회사등 생활터로 찾아가는 교육 ○ 미취학아동 체험중심 흡연예방 교육
③ 수행 규모	○ 금연클리닉 등록인원 (2,361명→4,484명) ○ 세이프약국내 금연지지 및 금연상담	○ 실내 금연구역 대상시설 증가(2,272개소→6,063개소) ○ 실외 금연구역 시설수 증가 · 208개소 → 245개소	○ 홍보 및 교육 : 19,026명 ○ 캠페인 : 31회
④ 성과	○ 상시운영 장소 다변화 - 보건소 직접운영 (3개소 → 4개소) - 세이프약국사업 (10개소 → 13개소)	○ 지도점검 - 목표 6,100건대비 실적 10,041건 ○ 흡연단속 과태료 - 목표 400건대비 실적 444건	○ 미취학아동 교육전후 인지도 평가 - 교육전(4.8점)→교육후(9.8점) ○ 성과목표 달성 - 미취학아동 목표 10,000명대비 7,627명 - 초·중·고생 목표 7,500명대비 9,523명 - 성인 목표대비 1,500명대비 1,876명

### ③ 생애주기별 건강생활실천통합서비스

- 사업목적 : 생애주기별 건강증진 프로그램의 통합적인 접근을 통한 건강생활실천을 및 인식도 향상으로 국민건강증진 및 질병예방에 기여함.
- 세부사업 구성이유 : 영양, 운동, 절주, 비만 등을 생애주기별 통합적 건강증진프로그램 운영

검토사항	영유아	어린이청소년	성인	어르신
① 대상	○ 생활터중심 (영유아: 어린이집, 유치원) - 목표인원: 4,000명	○ 초, 중, 고등학교 중심 - 목표인원: 20,000명	○ 사업체, 지역주민 - 목표인원: 8,000명	○ 생활터 접근 (경로당, 복지관 등) - 목표인원 600명
② 내용 및 방법	○ 건강체험관운영(예방교육) - 건강생활실천교육: 금연, 흡연예방, 금주, 절주 영양, 비만예방, 운동, 구강 - 아천교육: 성교육, 손씻기, 심폐소생술, 교통 생활안전 ○ 편식예방관리 프로그램 운영 (친구야! 과일먹자!) ○ 맞춤형 신체활동 프로그램 제공 - 보육시설 교사 역량강화: 신체활동 보조교사로 활동 - 시설에 생활체육지도자 배치로 맞춤형 신체활동 프로그램 운영 ○ 취약계층 임신부 영유아 영양관리	○ 웰빙학교만들기 - 건강증진프로그램 체계구축 · 영양, 구강, 금주, 금연 · 웹툰 동영상 제공 · 학교축제를 활용한 건강생활실천 프로그램 제공 ○ 선데이 파크 운영 - 주말 가족놀이터 운영 ○ 청소년 출납기 강사 양성 - 음악출납기 강사로 양성하여 신체활동의 질 향상 및 자긍심 부여	○ 건강up직장만들기 - 강북구청지원대상 절주, 비만, 운동, 영양 활동 및 상담(년2회) - 운수회사 직원대상 절주예방교육 및 음주실태설문조사 ○ 건강하마을만들기 - 걷기동아리 구성 및 운영 - 건강체중 3.3.3프로젝트 실시 - 강북구지역축제캠페인	○ 건강한 어르신운동교실 - 강북구민건강관리센터(분소) 체력지다실을 활용한 운동지도 및 상담 ○ 근감소성비만예방운동교실 - 사전·사후 신체성분검사를 통한 12주 프로그램 제공 ○ 활기찬 노년 건강가꾸기 - 찾아가는 경로당 및 복지관 교육 및 상담(영양, 구강, 절주, 금연, 운동 등) - 보건소 홈페이지를 통한 노인 식단 제공
③ 수행 규모	○ 편식예방 프로그램 : 어린이급식관리지원센터 연계를 통한 프로그램 기획 및 서비스 제공 ○ 신체활동놀리기 프로그램 지원기간 확대	○ 금연, 금주, 영양, 비만, 구강 5개영역을 무병톤 형식의 방송교육자료 제작 배포(인덕대 애니메이션 학과 연계) ○ 뉴스포츠와 전통놀이를 함께구성 ○ 관내 5개 지역아동센터 참여	○ 걷기동아리구성 및 지도자 : 총 50명 양성 ○ 건강체중 3.3.3프로젝트 전년대비 목표인원 100% 증가 ○ 건강관리교육 9,257명	○ 순환운동장비 구축을 통한 어르신들의 근지구력 향상 ○ 근감소증으로 인한 비만으로 만성질환 유병율을 낮추고 유연성, 근력향상을 통해 낙상 예방 효과 ○ 찾아가는 어르신 교육 : 828명
④ 성과	○ 프로그램 인식도 향상 - 4.3점 → 9.4점 ○ 성과목표달성 - 어린이건강체험관 (5,000명 → 7,624명) - 친구야, 채소 과일먹자! (8개소, 500명 참여) - 신체활동놀리기사업 10개소(10)	○ 아동 뿐 아니라 교사관리 프로그램 구성 - 13개소 아동 30,963명 - 3개소 교사대상 70명 ○ 성과목표100%이상달성 ○ 연주 9회 운영하여 ○ 강사자격 14명 취득	○ 건강체중 3.3.3.프로젝트 : 서울시 목표인원(1,000명) <b>초과 달성(1,070명 가입)</b> ○ 지역사회 주민주도 마을축제(오패산, 꽃샘길)에 참여 ○ 성과목표100%이상달성	○ 프로그램만족도 향상 ○ 성과목표100%달성

### ④ 심뇌혈관질환예방관리사업

- 사업목적 : 심뇌혈관질환과 당뇨병으로 인한 사망, 중증 합병증의 발생, 유병율, 질병부담 등 감소
- 세부사업 구성이유 : 조기발견으로 인한 조기치료와 지속관리로 자기관리를 향상 및 합병증을 감소시키고, 민관 상호협력력을 통해 효율적으로 만성질환을 관리하고자 함.

검토사항	예방 및 발견활동	지속적 관리 체계구축	시민건강포인트사업
① 대상	○ 30세이상 지역주민: 110회	○ 지역주민: 6,000명	○ 고혈압, 당뇨병자
② 내용 및 방법	○ 조기발견을 위한 활동 ○ 건강환경 조성을 위한 활동 - 찾아가는 건강상담코너 운영 - 동주민센터 혈압측정코너 운영 - 건강강좌 운영 ○ 각종 매체별 홍보	○ 고혈압, 당뇨, 고지혈증 환자 등록관리 ○ 대대중후군 만성질환 건강생활실천 통합건강관리서비스 제공을 위한 조직편으로 100여개동민센터 개소 ○ 고혈압, 당뇨 자조교실 및 질환교육 ○ 당뇨인 걷기 대회 운영	○ 보건소, 민간의료 상호 업무부담 및 협력 하에 심뇌혈관질환 예방 관리 - 민간의료기관 : 질환 치료 및 등록관리 - 보건소 : 생활습관 개선 교육 및 포인트 상환관리
③ 수행 규모	○ 대대중후군 검진 및 내혈압, 혈당, 혈중 지질알기 캠페인 등: 106회, 6,065명 ○ 찾아가는 건강강좌 등: 2,787명 - 각종매체별 홍보: 220회 - 12개동주민센터 및 재활운동센터 협업기 설치	○ 고혈압, 당뇨, 고지혈증 등록관리 7,868명 ○ 자조교실 및 질환관리교육: 4,200명 ○ 건강보험공단 연계 효율적인 교육실시	○ 사업참여 의료기관: 18개소 ○ 고혈압, 당뇨병 등록 인원: 558명 ○ 정기적인 가담회를 통해 참여의료 기관과의 상호 유대강화
④ 성과	○ 만성질환 조기발견을 위한 캠페인 참여인원은 전년대비 3.9% 증가 ○ 시가지 및 지리적 접근 고려한 토요일 보건소 운영으로 전년비 100.5% 상승 * 목표 대비 실적에 따라 목표 달성함	○ 고혈압 약물치료를 전년대비 3.2%, 당뇨병 치료를 전년대비 5.8% 상승 ○ 100세건강관리센터 개소로 맞춤형 통합건강관리서비스 제공 ○ 만성질환자대상 진료와 교육을 통해 만성 질환을 효율적으로 관리함	○ 고혈압, 당뇨 등록 및 교육에 따른 포인트 적립으로 포인트를 현금처럼 사용함에 따라 치료와 경제적 면에서 효율적이며 주민 체감 및 만족도 향상

### ⑤ 방문건강관리

- 사업목적 : 의료취약대상자를 중심으로 방문건강관리를 통한 통합서비스를 제공
- 세부사업 구성이유 : 맞춤형서비스로 생애주기별간병관리, 지역담당제를 통한 취약계층의 건강형평성제고 및 건강수명 연장

검토사항	방문서비스 제공
① 대상	○ 관내 기초생활수급자, 장애인, 독거노인, 다문화가정, 북한이탈주민 등의 취약계층
② 내용 및 방법	○ 대상자등록관리 ○ 전문인력(의사, 간호사, 운동처방사, 영양사)에 의한 방문건강관리 ○ 대상자 사정 및 서비스 제공 ○ 경로당 어르신 기초건강검진 서비스 제공 ○ 대상자 자원연계
③ 수행 규모	○ 전문인력 미확보로 예산사용 '14년 100%→'15년 80%로 감소 ○ 전문인력 부족으로 연계건수 '14년 5,229건→'15년 5,091건으로 감소 ○ 전문인력 부족으로 신규등록 가구는 '14년 1,508가구 → '15년 970가구로 감소 ○ 전문인력 부족으로 집중건강관리 가구는 '14년 560가구 → '15년 263가구로 감소
④ 성과	○ 방문간호 대상 만족도 조사 94.5점으로 성과목표 99% 달성

### ⑥ 지역사회 중심재활사업

- 사업목적 : 잔존기능 향상과 장애를 최소화하여 일상생활의 자립능력을 높이고 장애인의 재활촉진 및 사회참여 증진
- 세부사업 구성이유 : 장애인 등록관리체계 구축하여 맞춤형 재활서비스 제공 및 복지민과의 연대 통해 지역사회 재활서비스의 역량 강화

검토사항	장애인등록관리	보건의료재활서비스제공	지역사회역량강화
① 대상	○ 관내 등록 및 미등록 장애인	○ 관내 등록 장애인	○ 강북구 변동 등록 장애인/복지관 이용 장애인 및 직원 ○ 관내 어린이집, 유치원, 초·중·고등학생 및 직원
② 내용 및 방법	○ 정기·부정기·미등록 관리군으로 등록 하여 대상자별 서비스 제공	○ 방문재활 서비스 사업 ○ 건강증진사업 - 건강검진: 강북구 발행 및 홈페이지를 통한 안내 ○ 재활 프로그램 운영 - 기능향상교실, 재활운동교실, 찾아가는 재활교실, 활력충전 재활교실, 도예교실, 순환운동 교실 운영	○ 장애발생예방교육: 국립재활원 연계 교육 ○ 소방교육: 강북소방서 연계 교육 ○ 성예방교육: 하림이 청소년문화센터 연계 교육 ○ 홍보: 소식지 및 일간신문 홍보
③ 수행 규모	○ 중증재가장애인 전문적인 재활치료 향상 ○ 장애인 건강관리를 위한 기관의 연계 프로그램 증가		
④ 성과	○ 보건소 장애인 등록관리수: 500명 ○ 방문재활: 258명(목표대비129%달성) ○ 재활프로그램 운영: 115회(목표대비 121%달성) ○ 장애예방교육: 70회(목표대비 100%달성)		

### ⑦ 임신부·영유아 건강증진사업

- 사업목적 : 통합적 접근으로 체계적인 산 전후 관리 및 건강행위 실천을 통하여 건강한 자녀의 출산과 모성 건강증진 도모
- 세부사업 구성이유 : 임신, 출산을 장려하고 저 출산 극복에 기여, 지역사회의 건강불평등 해소

검토사항	임신·출산 친화적 분위기 조성	모유수유 실천분위기 확산	취약계층 건강관리
① 대상	○임산부 및 가족, 지역주민	○임산부 및 가족, 지역주민	○ 임산부 및 다문화 가족 ○ 감정노동 여성 근로자
② 내용 및 방법	○ 철분제, 엽산제 지원 ○ 임신부 등록관리 ○ 예비부부 및 예비임산부 건강검진 ○ 난임부부 시술비 지원 ○ 산모신생아 도우미 지원사업 ○ 임신·출산·육아 종합정보제공 ○ 숲태교, 태교음악회	○ 모유수유클리닉 ○ 모유수유아 선별대회 ○ 모유수유 실천 서약 ○ 민·관·학 모유수유 캠페인 (민간협업체 서울사이버대학교) ○ 모유수유 실태 조사 ○ 유축기 대여	< 다문화가족 건강관리 > ○ 건강한 임신과 출산을 위한 임산부의 건강관리 교육 < 감정노동 근로여성건강관리 > ○ 사회조사(인터뷰)를 통한 지역사회 이슈 발굴, 보건문제 파악, 지역사회 감정노동자들 집단 그룹화하여 문제에 대한 해결전략과 계획수립
③ 수행 규모	○ 철분제, 엽산제지원 : 2,288명 (목표대비 104.0% 달성) ○ 임신부 등록 : 1,818명 (목표대비 101.0% 달성)	○ 6개월 모유수유율 : 55.0%(전년대비 0.9% 증가)	○ 2개의 사업장과 MOU체결 및 배려문화 선포
④ 성과	○ 태교음악회 만족도 : 98.0% ○ 난임부부 시술비 지원 : 105.5%달성 ○ 산모신생아도우미 지원 : 553명	○ 모유수유아 선별대회 만족도 78.0% ○ 6개월 모유수유 실천율 : 102.2% 달성	○ 성과목표 달성도 : 107% 달성 ○ 민·관·학 협약 사업단 구축 ○ 10개 마음돌봄 소그룹 조직화 ○ 공감대화, 노동인권교육등27회 ○ 감정노동 예방 캠페인 10회

### ⑧ 아토피예방관리사업

- 사업목적 : 아토피 등 알레르기 질환을 예방관리하고, 건강친화적인 환경조성
- 세부사업 구성이유 : 학교중심 표준화 된 알레르기 질환 관리로 안심환경 조성 및 알레르기질환 자가관리수준 향상

검토사항	아토피안심학교 운영	아토피안심학교 역량강화	아토피피부염 환자 보습제 지원 및 예방홍보
① 대상	○ 관내 초등학교, 유치원, 보육시설	○ 아토피안심학교로 1년이상 운영된 초등학교	○ 아토피 환자(1~12세)
② 내용 및 방법	○ 아토피예방교육 ○ 알레르기질환 실태조사 ○ 보습제 지원	○ 아토피천식 안심학교 인증	○ 취약계층 아토피 환자 보습제 지원 ○ 아토피예방 홍보
③ 수행 규모	○ 안심학교 15개소 운영 ○ 예방교육 73회 실시 ○ 숲체험 73회 실시 ○ 아토피 캠프 4회 지원	○ 인증 안심학교 2개소 : 변동초등학교, 삼양초등학교	○ 지역주민 및 지역아동 센터 환자 보습제 지원 : 38명/38개 ○ 아토피 홍보부스 운영 : 2회/800명
④ 성과	○ 학부모가 알레르기 질환으로부터 안심하고 보낼 수 있는 환경 조성	○ (사)한국천식알레르기협회로부터 아토피천식의 체계적인 관리를 검증받은 안심학교로 인증	○ 아토피예방 및 관리방법 올바른 인식율 향상

### ⑨ 구강보건사업

- 사업목적 : 구강질환 예방·진단, 구강교육 등을 제공하여 구강건강을 유지·증진시키고 구강의료비 절감
- 세부사업 구성이유 : 의료취약계층 및 다양한 구강병 예방사업을 통한 치아우식 유병률 감소

검토사항	구강보건센터운영	치아홈메우기 지원	구강병예방사업	학생및아동치과주치의
① 대상	○ 노인시설, 장애인시설, 특수학교 600명 ○ 강북구 거주 장애인 320명 ○ 저소득계층 만6세~초등학생 100명/300개 ○ 만65세이상 노인 450명	○ 초등학교 1,2학년 1,000명	○ 영유아, 어린이, 청소년, 임산부 및 영유아, 성인, 노인, 교사, 학부모 등	○ 초등학교 4학년 ○ 아동복지시설이용 아동
② 내용 및 방법	○ 취약계층 대상 찾아가는 구강관리서비스 제공 ○ 장애인 무료 구강진료 ○ 저소득계층 아동 무료 치아홈메우기 시술 ○ 찾아가는 스켈링 및 불소도포 처치 ○ 치과의사회 회원들 순번제 진료 ○ 내소환자 대상으로 수행 ○ 전화방문 이후 보건소 방문시술	○ 내용 - 제1대구치에 대한 치아홈메우기 시술 ○ 방법 - 대상자가 협력 치과의료기관에서 시술후 보건소로 시술비 청구 시술비 지원	○ 내용 - 구강보건교육, 구강검진, 구강진료, 불소도포 등 ○ 방법 - 생애주기별 대상 예방진료 및 구강검진 실시 - 서울대치과병원과의 업무협약 - 바른구강생활실천 공모전 개최 - 으뜸치아어린이 선발대회 개최	○내용 -학생 : 구강검진, 건강증진, 질병예방 -저소득층아동: 구강검진, 건강증진, 질병예방, 질 진료 ○방법: -예방진료: 보건소 수행 및 학교구강검진과 연계하여 협력치과의료기관에서 수행 -질환치료 : 협력 치과의료기관 수행
③ 수행 규모	○ 구강관리: 1,910명 ○ 방문 구강관리를 상반기-상하반기로 확대시행	○치아홈메우기 수혜자: 1,002명 ○전년도 예산대비 수혜자 증가	○ 구강보건교육 15,601명, 불소도포: 5,506명 ○ 구강검진 및 진료: 10,131명 ○ 전년대비 향상 측면 - 바른구강생활실천 공모전, 으뜸치아어린이 선발대회 개최 : 구강건강에 대한 동기부여	○ 학생 수혜자수: 1,689명 ○ 저소득아동 수혜자수: 616명 ○ 전년대비 향상 측면 : 사업수행 실적 우수 학교 표창
④ 성과	○장애인 영구치우식경험자율 87.6%에서 86.07%로 감소 ○노인 잔존치아수 25.26개에서 25.45개로 향상 ○방문 구강관리 -목표 600명대비 실적964명 ○노인 불소도포 스켈링 -목표 450명대비 실적646명	○초등학교2학년 영구치우식경험자율 14.43%에서 10.28%로 감소 ○치아홈메우기 수혜자수 - 목표 1,000명대비 실적 1,002명	○5세유아 잠자기전 칫솔질 필요성에 대한 인식변화가 교육전 76%에서 교육후 99%로 향상 ○불소도포 - 목표 5,000명 대비 실적 5,506명	○초등학교 4학년 점심직후 칫솔질 실천율 32.029%에서 33.9%로 향상 ○지역아동센터 아동 점심직후 칫솔질 실천율 12.15%에서 28.9%로 향상 ○구강관리서비스 수혜율 -목표 2,159명 대비 실적 2,305명

### ⑩ 치매조기검진사업

- 사업목적 : 치매조기 검진을 통한 치매 예방 및 유병률 감소
- 세부사업 구성이유 : 선별검진 후 치매 및 고위험군의 정밀검진과 저소득층 비용 지원

검토사항	치매조기검진사업	정밀검진	원인확진비지원
① 대상	○ 관내 60세 이상 노인	○ 선별검진결과 인지저하자로 분류된 어르신	○ 정밀검진에서 치매로 분류된 어르신으로 의료수급권자 전규모의 평균소득의 100%이하
② 내용 및 방법	○ 검진시행자 : 검진에 대한 훈련을 받은 간호사, 임상심리사, 사회복지사 등 ○ 검진방법 - 내원 및 방문검진 : 주민센터, 종교시설,	○ 검진방법 : 내소 검진 및 방문검진 (불가피한 경우 방문실시) ○ 검진내용 - 1단계 : 치매신경심리검사 (CERAD-K 도구활용)	○ 검진내용 : 위탁병원 및 거점병원 연계를 통한 뇌영상 검사, 진단의학적 검사 시행 ○ 검진결과에 따른 조치 : 예방등록 관리사업으로 연계하여 지속적인관리 시행



	노인대학, 복지관, 경로당, 요양시설, 대상자의 거주지(거동 불편자) ○ 검진내용 : 치매선별검사지 활용 (등록관리 기본정보, MMSE-DS 서식활용) ○ 검진 결과에 따라 정밀검진 연계	- 2단계 : 치매임상평가 ○ 검진결과에 따라 치매, 치매고위험군, 정상으로 분류 관리 ○ 치매 원인확진검사 연계	
③ 수행 규모	구 분	2014년 실적	2015년 실적
	선별검진	7,559명	8,761명
	정밀검진1,2단계	1,990명	1,843명
	원인확진검사비 지원	149명	164명
	- 선별검진은 2014년에 대비 16% 상승, 원인확진검사비 지원은 2014년에 비해 10% 상승함 - 정밀검진은 전년도 대비 실적은 147명 감소하였으나 목표 대비 132% 초과 달성함.		
④ 성과	- 선별검진에 대한 조기 개입 16% 상승 - 원인확진검사 및 검사비 지원 증가로 경제적 지원 상승		

## ② 지역의 협력체계 구축 및 주민 참여 활동

### ① 협력 자원 현황 파악

#### 가. 내부자원

구 분	기관명	협력내용	관련사업	발굴노력
주민센터	각 주민센터	혈압측정코너, 대상자후군검진 및 건강교육실 제공, 사업 홍보	심뇌질환예방관리사업	방문설득, 협조공문
구청 및 보건소	강북구청	전동휠체어 시설물 관리 아르바이트생 제공	방문건강관리사업 임산부 영유아 건강증진사업	방문설득, 협조공문
	구청 및 보건소	모자보건사업홍보 임산부비만관리, 운동, 구강, 영양상담	임산부 영유아 건강증진사업	방문설득, 협조공문

#### 나. 외부자원

구 분	기관명	협력내용	관련사업	발굴노력
민간단체 (협회)	(사)한국음악출범기 협회	음악출범기 (자격검정, 자격증 발급 프로그램 구성 및 진행)	건강한 울타리 만들기	방문, 공문 발송
	강북구 생활체육회	강사지원	생애주기별 건강생활실천통합서비스	관련자회의, 간담회
	강북구 출범기연합회	강사지원	생애주기별 건강생활실천통합서비스 건강한 울타리 만들기	관련자회의, 간담회
	강북구 체조연합회	아침체조 교실 운영	생애주기별 건강생활실천통합서비스	관련자 회의
	강북구공부방협의회	홍보 및 대상자 연계 아동 인솔 및 치과치료 독려	생애주기별 건강생활실천통합서비스, 구강보건사업, 건강한 울타리 마을 만들기	간담회, 방문협조
	강북구보건교사회	사업안내 및 독려	생애주기별 건강생활실천통합서비스, 구강보건사업	간담회
	강북구사회복지협의회	대상자 연계 및 사례관리	치매조기 검진사업	회의, 협조공문
	대한 노인회	대상자 연계 및 사례관리	치매조기 검진사업	회의, 협조공문
	동네형들	문화예술건강증진활동 구성 및 진행 등	건강한 울타리 만들기	관련자회의, 간담회
	생활체육협의회	신체활동프로그램 인력지원	건강한 울타리 만들기	관련자회의, 간담회
	어린이집연합회	프로그램 홍보 및 대상연계	생애주기별 건강생활실천통합서비스,	간담회의, 방문협조
	오페산마을 협동조합	장소제공, 지역주민 연계 및 행사진행	건강한 울타리 마을 만들기	관련자회의, 간담회
	유치원연합회	프로그램 홍보 및 대상연계	생애주기별 건강생활실천통합서비스	간담회의, 방문협조
	음식업중앙회강북지회	지도점검 협조	흡연예방 및 금연사업	협조공문, 간담회
	의료지원 지역협의회	치료대상 및 지원 승인	건강한 울타리 마을 만들기, 구강보건사업	관련자회의
	인구보건복지협회	여성암검진 홍보 연계	임산부 영유아 건강증진사업	협조공문
	지역협의회(두루두루, 해든, 녹색마을 외2)	대상자 발굴, 지역주민 욕구 파악, 집단 그룹화 및 조직화	임산부 영유아 건강증진사업	방문, 협조공문
한국인터넷PC연합회	공중이용시설 아간지도단속 협조	흡연예방 및 금연사업	협조공문, 간담회	
한국치매협회	치매환자 지지역할	치매조기검진사업	협조공문	

구 분	기관명	협력내용	관련사업	발굴노력
민간단체 (협회)	금연순찰대,금연지도원	지도점검	흡연예방 및 금연사업	교육, 간담회
	좋은나라운동본부,	캠페인 참여, 지원	심뇌혈관질환 예방관리	협조공문, 간담회
	청소년유해환경감시단	캠페인 참여, 홍보 지원	심뇌혈관질환 예방관리	협조공문, 간담회
	아름다운생명사랑	건강검진, 치료, 홍보	건강한 울타리 만들기(건강검진 사업)	간담회의, 방문협조
	강북경찰서	지도단속 협조, 사천치문인식등록	흡연예방 및 금연사업, 치매조기검진사업	협조공문, 대면접촉
공공기관	강북구 자원봉사센터	홍보캠페인 상호연계	심뇌혈관질환 예방관리	협조공문, 대면접촉
	강북구 정신건강증진센터	프로그램 운영(고위험군 선별 및 상담, 공규), 정서지지-학생교육	건강한 울타리 만들기, 치매조기검진 사업	관련자회의, 간담회
	강북구 정신보건센터	검사결과지 송부 및 연계	임산부 영유아 건강증진사업	회의, 간담회
	건강보험공단	홍보 및 대상자 연계	치매조기 검진사업	회의록, 공문발송
	강북구육아종합지원센터	프로그램 공동관리	생애주기별 건강생활실천통합서비스,	관련자회의, 간담회
	강북소방서	서비스 제공, 대상자 발굴	방문건강관리사업, 지역사회중심재활사업	간담회, 공문
	국민건강보험공단	프로그램 직접 참여, 관리	생애주기별 건강생활실천통합서비스,	협조공문
교육기관	성북교육지원청	프로그램 홍보 및 대상연계 진행	생애주기별 건강생활실천통합서비스	간담회의, 업무협약
	초중고교	대상자 발굴, 교육지원	흡연예방 및 금연사업	간담회, 업무협약
	관내 유치원	프로그램 홍보 및 대상연계 진행	생애주기별 건강생활실천통합서비스	공문
	서울사이버대학교	대상자 발굴 및 연계	임산부 영유아 건강증진사업	민관학 협약, 선포식,
	성신여자대학교	교육, 홍보, 선별검진, 자문	치매조기 검진사업, 생애주기별 건강생활실천통합서비스	MOU체결, 간담회
	덕성여대	사업 참여	치매 조기검진 사업	회의록, MOU체결
	고려대학교	운동프로그램 개발, 전문강사 파견 등	건강한 울타리 만들기	관련자회의, 간담회의
	숙명여대	선데이파크(주말가족놀이테) 운영 및 지원	건강한 울타리 만들기	관련자회의, 간담회의
	서울대간호학과	강사지원, 자문협조	심뇌혈관질환 예방관리사업	협조공문, 간담회
	평택대학교	강사지원, 자문협조	심뇌혈관질환 예방관리사업	협조공문, 간담회
심뇌혈관예방관리지원단	사업자문 및 업무협조, 전문강사지원	심뇌혈관질환 예방관리사업	협조공문, 간담회	
복지시설	강북 장애인복지관	대상자 발굴	지역사회중심재활사업	간담회
	경로당, 경로대학, 복지관	프로그램 운영 및 협조	지역사회중심재활사업	협조공문 및 방문
	반동2단지 복지관	장소제공, 교육, 대상자 모집	지역사회중심재활사업	MOU체결
	삼양종합복지센터	장소제공, 교육, 대상자 모집	지역사회중심재활사업	홍보리플렛,
	시립강북노인복지관	장소제공, 교육, 대상자 모집	치매조기 검진사업	협조공문 및 방문
	열방종합노인복지센터	장소제공, 교육, 대상자 모집	치매조기 검진사업	협조공문 및 방문
	요양원21곳	서비스 연계	치매조기 검진사업	공문, MOU체결
	장애인, 청소년 복지시설	대상자 발굴, 교육 지원	만성질환관리사업	협조공문 및 방문
	번3동 종합사회복지관	대상자 발굴, 교육지원	만성질환관리사업	협조공문 및 방문
복지시설	구세군복지관	난방비 지원	방문건강관리사업	지역연계
	미아실버데이케어	프로그램 지원, 서비스 연계	치매조기 검진사업	대상자스키닝
	수유실버데이케어	프로그램 지원, 서비스 연계	치매조기 검진사업	회의, 공문, MOU체결
	서울북부노인보호전문기관	프로그램 지원, 서비스 연계	치매조기 검진사업	회의, 공문, MOU체결
	강북시니어데이케어	프로그램 지원, 서비스 연계	치매조기 검진사업	회의, 공문, MOU체결
직능단체	강북구 병의원	모자보건사업 홍보 및 연계	임산부 영유아 건강증진사업 심뇌혈관질환예방관리사업	협조공문 및 방문 모집공고, 지정
	강북구 약사회	만성질환관리홍보캠페인상호연계	심뇌혈관질환예방관리사업	관련자회의, 간담회
	강북구 치과의사회	치과치료 연계 예방진료 및 구강질환 치료	구강보건사업	관련자회의, 간담회

구 분	기관명	협력내용	관련사업	발굴노력
의료기관/약국	세이프약국 13개소	금연상담, 보건소금연클리닉 연계	흡연예방 및 금연사업	관련자회의, 간담회
	성민병원	치료 및 수술지원	방문건강관리사업	협조공문
	상계백병원, 한전병원, 을지병원등	강사지원	심뇌혈관질환예방관리사업	협조공문
	서울대 치과병원	치료 지원	건강한 울타리 마을 만들기	MOU체결, 관련회의
	대한병원, 고대안암병원	원인확인검사 의뢰	조기검진사업	공문
	국립재활원	장애예방교육 강사 의뢰	방문재활	간담회, 공문
전문센터	서울사이버대심리상담센터	프로그램 개발·운영 (정서지지-학생,실무자 교육)	건강한 울타리 만들기	관련자회의, 간담회
	서울시아토피·천식교육 정보 센터	예방교육자료 및 강사 지원	아토피예방사업	관련자회의, 간담회
	어린이급식관리지원센터	프로그램 연계 운영	건강한 울타리 마을 만들기 생애주기별 건강생활실천서비스	관련자회의, 간담회
	우이데이케어	인지재활P/G지원	치매조기 검진사업	회의록, 공문
	웰빙 스포츠 센터	프로그램 진행	건강한 울타리 만들기	관련자회의, 간담회
	육아종합지원센터	홍보, 행사 지원	모자보건사업	협조공문 및 방문
	치매지원센터	사업홍보, 선별검진 지원	치매조기 검진사업	공문, 회의, MOU 체결
	강북나눔돌봄센터	사업홍보, 선별검진 지원	치매조기 검진사업	공문, 회의, MOU 체결
	강북거주복지센터	사업홍보, 선별검진 지원	치매조기 검진사업	공문, 회의, MOU 체결
	강북구중독관리통합지원센터	사업홍보, 선별검진 지원	치매조기 검진사업	공문, 회의, MOU 체결
	급식관리지원센터	프로그램 제공	건강과일바구니사업	관련자회의, 간담회
	다문화가정지원센터	프로그램 연계, 홍보, 대상자 발굴	임산부 영유아 건강증진사업	회의, 협조공문, 방문
	드림스타트 센터	대상자 발굴, 홍보, 연계	영유아건강증진사업, 모자보건사업	관련자회의, 협조공문
기타 민간단체	수유시장 등 재래시장	검진, 홍보, 캠페인 참여	치매조기 검진사업	대면 접촉
	(주)세일링드림	태교뮤지컬 무료공연	임산부 영유아 건강증진사업	홍보 및 모집
	티브로드 방송	홍보	임산부 영유아 건강증진사업	모자보건사업 방송
	행복상담소	인식개선, 홍보, 선별검진 참여	치매조기 검진사업	회의
	(주)헬스맥스	연계운영	심뇌혈관질환예방관리사업	정기적인 간담회
	갈보리교회	물품지원	방문건강관리사업	대면 접촉
	강북푸드뱅크	부식 지원	방문건강관리사업	대면 접촉
	건강의 집	홍보, 진행, 프로그램 운영	건강한 울타리 마을 만들기	관련자회의, 간담회
	고궁떡방	물품 지원	방문건강관리사업	대면 접촉

## ② 협력 자원과 협력 사업 추진 현황

평가내용	건강한 울타리 만들기: 취약지역 아동 비만예방		
<ul style="list-style-type: none"> <li>■ 협력대상기관</li> </ul>	<p>강북구공부방협의회, 아름다운생명사랑, 고려대학교, 강북구 줄넘기연합회, (사)한국음악줄넘기 협회, 급식관리지원센터, 강북구 치과외사회, 의료지원 지역협의체, 서울대 치과병원, 강북구 정신건강증진센터, 푸른존(서울사이버대 심리상담센터), 건강의집, 동네형들, 오패산마을협동조합, 숙명여대 등</p>		
<ul style="list-style-type: none"> <li>■ 협력대상기관 선정이유</li> </ul>	<p>○ 취약지역으로 결손가정 많고 가족지지가 부족하는데, 현실적으로 이러한 문제를 직접 해결하기 어려우므로, 가정의 기능을 지역사회가 해줄 수 있도록 <b>아동청소년 비만예방 관련 풀뿌리 조직연계(조정기전)로 지지체계 형성</b></p> <p>- 주도적 활동전개, 프로그램 운영 홍보 협조 및 대상자 연계, 프로그램 운영을 위한 자문 및 자료 제작, 보건소 인력 및 기술 부족에 따른 협업 등</p>		
<ul style="list-style-type: none"> <li>협력체계 구축</li> </ul>	<p>○ 보건소 : 자원발굴, 연계, 가동, 지속 촉진 ※ 사업 수행 체계구축(협약체 구축 등) ○ 협력기관 : 신체, 심리, 문화예술 등 분야의 통합적 활동 주도 ○ 전략: 1. 생태학적 모형에 기반 한 민간과 공공조직 활동이 연계 조율된 지역사회 문제해결 2. 신체, 정신, 문화예술, 보건의료서비스 분야 등을 융합한 다차원적 접근 3. 지역사회 주도의 단계적 접근</p>		
<ul style="list-style-type: none"> <li>■ 사업수행체계</li> </ul>	<p><b>기반구축 및 지역사회 동참유도 (2013~2014년 1단계)</b></p> <p>- 주민요구도 조사분석, 우선순위 선정, 지역자원(풀뿌리 민간단체) 발굴, 연계망 짜기, 자원확보 등 ⇒ 신체 및 정서지 분야 연계활동 ※ 1차 사업성과보고회('14.12.17)</p>	<p><b>지역사회 연계구축 (2015년 2단계)</b></p> <p>- <b>건강울타리(망) 구축</b> ⇒ 기존 신체, 심리 활동 강화 문화예술분야 발굴, 연계 ⇒ 분야별(민, 관) 연계 확대, 사업별 협업체 구성, 협업체 간 통합시도 ※ 2차 사업성과보고회('16.2.1)</p>	<p><b>연계구축의 지속가능성 확보 (2016년 3단계)</b></p> <p>- <b>조직망제도적 기반편환</b> ※ 보건소의 주요역할 자원발굴-접점찾아 관계망(울타리) 맺기 → 연계된 지역사원들이 자생력을 갖춘 지역사회 토착 조직체로 활동할 수 있도록 자원확보 등</p>

협력과정	■ 협력 활동 과정	건강요구도 조사 및 우선순위 문제확인 (목표설정) ▷ 회의 ▷ 간담회 ▷ 사업 계획수립 ▷ 홍보 및 모집 ▷ 분야별 세부사업 개발 및 운영 ▷ 결과공유 ▷ 환류 등
협력 사업성과	■ 사업대상	번동지역 아동청소년, 가정/ 조직(지역아동센터), 지역사회
	■ 사업내용	가정지원(문화예술건강증진프로그램 '말랑말랑', 신나는 음악놀이 건강보양바구니, 통합사회기술훈련 조직지원(마을축제 참여 선데이파크, 교사 및 부모 역량강화), 지역지원(보건의료서비스 접근도 향상, 조직단체 체계화로 관계망 형성)
	■ 사업결과	여비도 개선, 자존감 향상 등 ○ 보건소 역할을 통해 지역사회 풀뿌리 조직 간에 partnership 체계화 ○ 핵심인물 (동네형들 7명, 건강의 집 5명, 오패산협동조합 20명, 아름다운 생명사랑 21명) 발굴 ⇒ 이들 주 핵심멤버들이 강력한 파트너십을 가지고 향후 본 사업을 주도가능

### ③ 지역주민 의견수렴 과정

#### ○ 사업명: 건강한 울타리 만들기(취약지역 아동 비만예방)

과정	목적	방법	주요 내용 및 결과
우선순위 선정	사업선정 및 구성	지역 건강 및 자원현황, 건강결정요인 파악, 대상자 건강요구도조사	○ 건강문제: 아동비만을 높고 지역간 격차심화 ○ 아동과 학부모 대상의 아동의 건강요구도조사(아동의 비만, 건강행태, 심리사회적 및 생리적 지표, 학부모 대상 아동의 심리사회적 지표파악) ○ 지역 자원 파악: 풀뿌리 조직 발굴, 연계, 가동, 지속 가능케 함.
계획수립	계획수립을 위한 의견수렴	대상기관 방문, 연계 기관 간담회, 사업설명회 등	대상기관의 의견수렴을 통해 사업 내용 구성, 간담회 통해 프로그램 일정 및 추진체계 등 논의 계획수립 ⇒ 결손가정 아동 포함한 전체 아동의 비만문제 해결위한 다차원적 접근전략 수립
사업실행	사업목적 및 내용 달성을 위한 전략개발, 효과적 사업 수행	사업 설명회, 발대식, 사업 개발 및 실행(홍보), 관련 예산 및 인력확보 등	번동지역 비만결정요인 분석 및 해결방안 도출, 중재활동 <div style="display: flex; justify-content: space-around;"> <div style="border: 1px solid black; padding: 5px;"> <p><b>비만결정요인</b></p> <ul style="list-style-type: none"> <li>• 사회경제적 수준 열악 → 보건의료서비스 접근도 향상</li> <li>• 풀뿌리 지역자원 많으나 조직 간 연계부족</li> <li>• 아동에 대한 대처기술 부족</li> <li>• 결손가정 등 → 통제·지지부족</li> <li>• 문화예술활동 기회 少</li> <li>• 신체활동 少, 불량식이섭취 ↑</li> <li>• 정신건강: 자존감 ↓</li> </ul> </div> <div style="border: 1px solid black; padding: 5px;"> <p><b>해결방안</b></p> <ul style="list-style-type: none"> <li>• 보건의료서비스 접근도 향상</li> <li>• 풀뿌리 조직연계(조정기전)로 지지체계 형성</li> <li>• 교사 역량강화</li> <li>• 가족기능 회복 및 강화</li> <li>• 보호자 역량강화</li> <li>• 문화예술활동 기회제공</li> <li>• 신체활동 및 식생활 개선</li> <li>• 자존감 및 성취감 UP</li> </ul> </div> <div style="border: 1px solid black; padding: 5px;"> <p><b>중재활동</b></p> <ul style="list-style-type: none"> <li>• 건강검진 및 모니터링, 사후관리</li> <li>• 맞춤형 보건의료서비스 제공 (물리적 환경조성)안전하고 열린 공간확보: 마을 사랑방(건강의 집)</li> <li>• 조직 간 partnership 체계화</li> <li>• 교사 역량강화 교육</li> <li>• 가족 어울림마당 마련</li> <li>• 부모 역량강화 교육</li> <li>• 식생활 환경조성</li> <li>• 문화예술활동 '말랑말랑'</li> <li>• 음악놀이, 신체활동 환경조성</li> <li>• 재철과일제공 및 영양개선 교육</li> <li>• 자격증취득, 재능기부및나눔참여</li> <li>• 사회적 건강향상 프로그램</li> </ul> </div> </div>
사업평가	차년도 반영(환류)	의견조사, 사업보고회 등	사업의 추진과정의 잘된 점, 문제점에 대해 함께 토론후 개선방향 마련 지역사회 확산 등

### ④ 지역주민 역량강화를 위한 노력도

사업명	건강한울타리 만들기(취약지역 아동 비만예방)	
참여조직 구성 및 역할	<ul style="list-style-type: none"> <li>아름다운 생명사랑: 아동 건강검진 및 사후관리</li> <li>오패산마을 협동조합: 선데이파크, 마을축제 지원</li> <li>건강의집, 동네형들, 품: 말랑말랑 및 축제 운영, 지원</li> <li>음악놀이 연합회: 음악놀이 강사지원 및 자격검정 시행</li> <li>강북구: 정서질환 스크리닝 및 고위험군 관리, 부모교육</li> <li>강북구 치과의사회, 서울대 치과병원: 1:1 치과주치의, 저소득층 치료지원</li> <li>급식관리 지원센터: 영양프로그램 연계</li> </ul> <p>***강북구 보건소: 민·관·학 partnership의 역할에 필요한 구성의 관련부서 지원 유도 및 조정과 구청장 리더십 촉진</p>	<p><b>공유</b></p> <p><b>민</b></p> <p><b>관</b></p> <p><b>학</b></p> <p><b>소통</b></p> <p><b>협력</b></p> <p>***강북구보건소</p> <ul style="list-style-type: none"> <li>• 사업계획 및 운영, 평가</li> <li>• 관리 및 홍보</li> <li>• 자원발굴 및 확보</li> <li>• 예산확보 및 지원</li> <li>• 모니터링 및 환류</li> </ul> <p>고려대학교: 신체활동 프로그램 개발, 음악놀이 강사지원</p> <p>숙명여자대학교: 선데이파크 운영</p> <p>서울사이버대 심리상담센터: 프로그램 개발 및 운영, 통합사회기술훈련, 교사 역량강화</p>
사업주체	민관학 협업 사업 운영 및 추진과정 연계	
사업이해도를 위한 노력	사업설명회, 면담, 정기·비정기 간담회, 동아리, MOU, 워크숍, 지역협의체 회의 등	
참여도	자원발굴→점점찾아 관계망(울타리) 맺기 → 연계된 지역주민들이 자생력을 갖춘 지역사회 토착 조직체로 활동 사업 모니터링, 간담회, 사업 결과보고회 등을 통한 추진사항 점검, 문제점 파악 및 대책마련 등	
공동사업 수행 성과	<ul style="list-style-type: none"> <li>○ 아동 건강검진 및 사후관리 연계, 음악놀이 자격과정을 통한 자격증 취득, 지역아동센터 환경개선, 정서지지 프로그램들 통한 자존감 향상, 다양한 문화예술 프로그램을 통한 사회적 건강관계망 형성</li> <li>○ 소통과 참여를 위한 안전하고 열린 공간(건강의집) 확보: 마을 사랑방 개보수</li> <li>○ 맞춤형 보건의료서비스(신체, 구강, 정신 건강) 제공: 접근도 향상 ○ 사회적 관계망 구축: 지역 청년단체와의 멘토링 시스템</li> </ul>	

### 3 건강관리 사각지대 해소 노력

#### ① 취약지역(대상) 현황 및 사업추진배경

##### 【 취약지역 : 번동 】

- 강북구 기초생활수급자 규모는 지난 5년간 1만여명 내외로 타 자치구들에 비해 최상위권<sup>4)</sup>이며, 등록장애인 인구 비율은 25개 자치구 중 지속적으로 가장 높음.
    - 기초생활수급자 비율 30.5%(서울시 평균 19.7%)로 최상위권이며, 강북지역 내에서도 특히 번동일대는 저소득층 밀집지역인 영구임대아파트 단지로 구성되어 있음.
    - 번2동은 주민의 20% 가량이 기초생활보장수급권자임.
  - 자체조사 결과, 강북구 취약계층 건강행태지표의 고위험 요인이 많이 나타남
    - 2013년 강북지역 취약계층(지역아동센터) 아동 건강요구도조사 결과, 사회적, 신체적, 심리적지표 결과가 건강하지 않은 것으로 나타남.
      - : 취약계층 어린이·청소년 중심의 사전예방적 건강행태 개선 및 건강형평성 제고 노력 필요
  - 2014 지역주민 요구도 조사결과, 취약계층 건강문제에 대한 요구도 높음.
- ⇒ 사전예방적 보건의료서비스 제공 및 건강형평성 강화를 위한 취약계층 · 생활터 중심의 통합건강증진사업 강화 필요

#### 2013년 강북지역 취약계층 아동 건강요구도조사 결과 (요약)

##### ● 건강요구도 조사

- 대 상 : 6 ~ 11세 아동 201명, 부모 186명
  - ※ 결손가정(한부모, 조부모, 소년소녀가장) 31.8%
- 경제소득 : 월가구 소득 100만원 이하 53.8%    ○ 주양육자의 무직 : 25.3%
- 아동의 26.3% 질병(유)으로 이중 아토피 및 천식(23.2%)
- 과체중 및 비만 아동 유병률 : 26.7%    ※ 국내 6~11세 일반아동의 11.4%보다 높게 나타남
- 식습관 : 과일·야채 섭취 - 미달(보건복지부 아동의 식생활지침 기준 52.8%가 권고/매일)
- 신체활동 : 미달(세계보건기구 기준 매일운동 60분 88.1% 권고사항)
- 흡연경험 : 1.5%    ○ 음주 경험 : 11.4%
- 영구치우식경험자율 : 2012년 8세 33.3%, 10세 56.0%, 15세 77.8%
  - ※ '12년 국민구강건강실태조사자료(일반아동)의 서울평균 8세 33.7%, 10세 47.7%, 15세 66.7%보다 높게 나타남

##### ● 심리사회적 지표

- 삶의 질 : 100점 만점 74.8%로 낮게 나타남 ※ 경제적 지원이 낮음
- 아동의 자아존중감 : 3.5점(5점 만점)

##### 【 취약대상 : 감정노동자 】

- 노동자는 노동과정 속에서 노동자 자신의 실제 감정이 아니라 조직이 요구하는 감정을 표현하기 위하여 자신의 감정을 통제하고 관리하는 감정노동을 수행하게 됨
- 최근 '라면상무', '빵 회장'의 등장으로 감정노동 문제가 사회적 관심으로 떠오르고 있으며 또한 지속적으로 증가하는 블랙컨슈머의 등장은 감정노동자의 감정노동을 더욱 강화시키는 요인으로 작용하고 있음
- 감정노동자의 인권을 존중하는 것은 건전한 소비의식을 고취시키고 건강한 소비문화를 조성하는데 있어서도 반드시 해결해야 할 과제임

#### ③ 취약지역(대상) 관리 주요 사업 내용

구분	취약계층 건강관리사업(건강한 울타리 만들기)
■ 사업 대상	번동 지역 아동·청소년(6개 지역아동센터 협력)
■ 사업 내용	* 아동·청소년 대상의 신체활동, 문화예술활동, 정서지지 교육 및 자격증 취득, 공모전 개최, 대회 출전 등의 성취감 UP 사업 * 가정 및 지역아동센터 대상의 역량강화, 축제와 연계한 가족어울림 마당, 지역아동센터의 급식환경 개선 사업 * 지역사회 보건의료 서비스 접근도 향상을 위한 건강검진 및 맞춤형 보건의료서비스 제공, 지역사회 조직 간 연대활동 체계화로 관계망 구축
■ 사업 방법	* 생태학적 모형에 기반 한, 민간과 공공조직 활동이 연계 조율된 지역사회 문제해결 * 신체, 정신, 문화예술, 보건의료서비스 분야 등을 융합한 다차원적 접근 * 지역사회 주도의 단계적 접근

<ul style="list-style-type: none"> <li>수행성과</li> </ul>	<ul style="list-style-type: none"> <li>* 비만도 5.2(kg/m<sup>2</sup>) 감소(2014년 27(kg/m<sup>2</sup>) 에서 2015년 21.8(kg/m<sup>2</sup>))</li> <li>* 정서인식 표현척도3.9점 향상('14년 68.2점에서 '15년 72.1점)</li> <li>* 교우관계 개선척도 3점 향상('14년 71.7점에서 '15년 74.7점)</li> <li>* 멘토 등과 교류 활성화로 사회성 건강 up</li> <li>* 지역단체 및 부서 간 연대활동으로 체계적 관계망 구축(MOU 체결 및 지역협의체 운영 등)</li> <li>* 사회적 기반제공(음악출범기 자격증 2급 6명, 3급 21명 취득으로 강사활동 가능)</li> <li>* 건강리더 양성: 말랑말랑(문화예술건강증진프로그램)을 통한 1기 학생 중 15명 멘토 양성 ⇒ '16년 2기와의 멘토링</li> </ul>
--	---

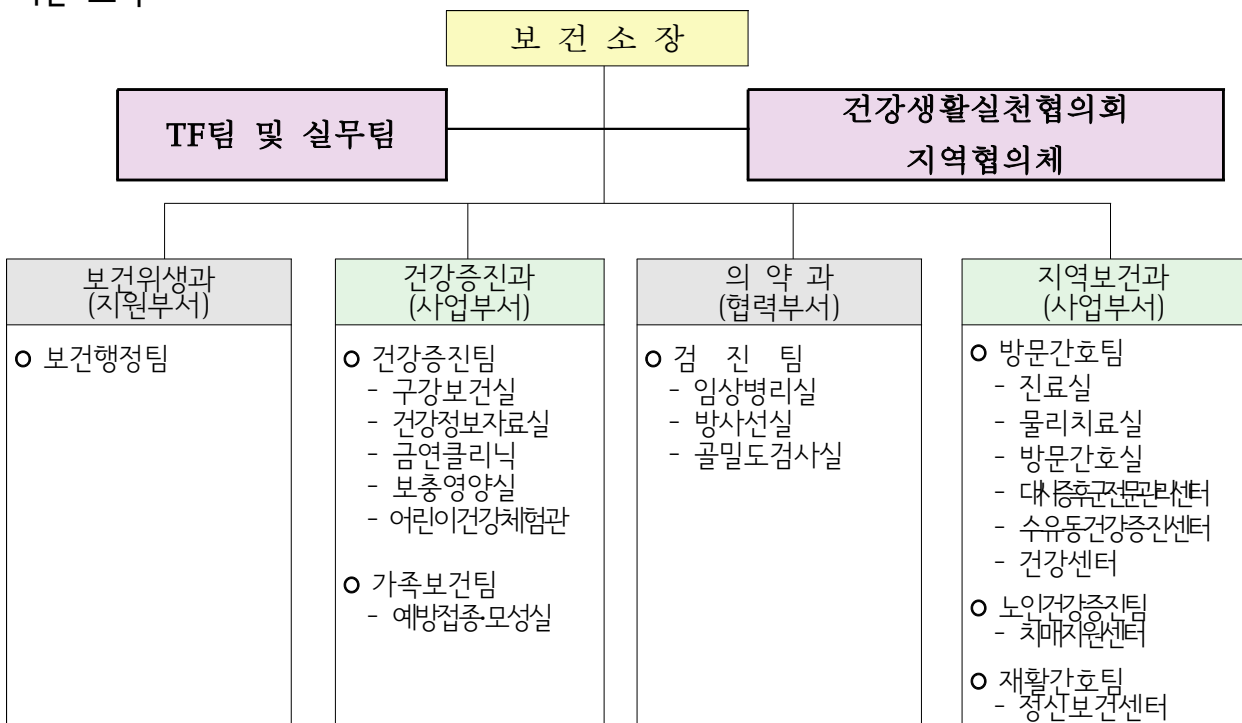
구분	취약계층 건강관리사업(감정노동 근로여성건강관리)
<ul style="list-style-type: none"> <li>사업 대상</li> </ul>	관내 조직 및 비조직 감정노동 근로여성
<ul style="list-style-type: none"> <li>사업 내용</li> </ul>	<ul style="list-style-type: none"> <li>* 취약계층 영유아 건강검진, 다문화가족 건강관리, 태교동화 뮤지컬 무료공연 운영</li> <li>* 사회조사(인터뷰)를 통하여 지역사회 이슈들을 발굴해 내고 감정노동문제에 대해 파악, 지역사회 감정노동자들의 집단을 조직화하여 문제에 대한 해결전략과 수립, 공감ilter 환경 만들기, 캠페인</li> </ul>
<ul style="list-style-type: none"> <li>사업 방법</li> </ul>	<ul style="list-style-type: none"> <li>* 민-관-학 컨소시움 협약, 워크샵, 간담회, 운영협의회, 실무협의회, 모니터링</li> <li>* 사업장과 협약 및 배려문화 선포, T/F팀 구성, 실무회의</li> </ul>
<ul style="list-style-type: none"> <li>수행성과</li> </ul>	<ul style="list-style-type: none"> <li>* 마음 돌봄 망 구축 사업, 7개 소그룹 조직화</li> <li>* 마음 돌봄망 그룹 공감 및 인권교육, 문화활동</li> <li>* 공감ilter 환경 만들기 : 2개 사업장(롯데백화점, 롯데마트)</li> <li>* 조직근로자 감정노동 해소를 위한 심신 힐링 프로젝트 운영</li> <li>* 감정노동자 고객 권력 균형 방안 : 판매 직원에게 친절재량권 부여</li> <li>* 감정노동자를 배려하는 소비자기업문화 확산 캠페인 및 서명운동</li> </ul>

## 4 자원의 효율적 활용 성과

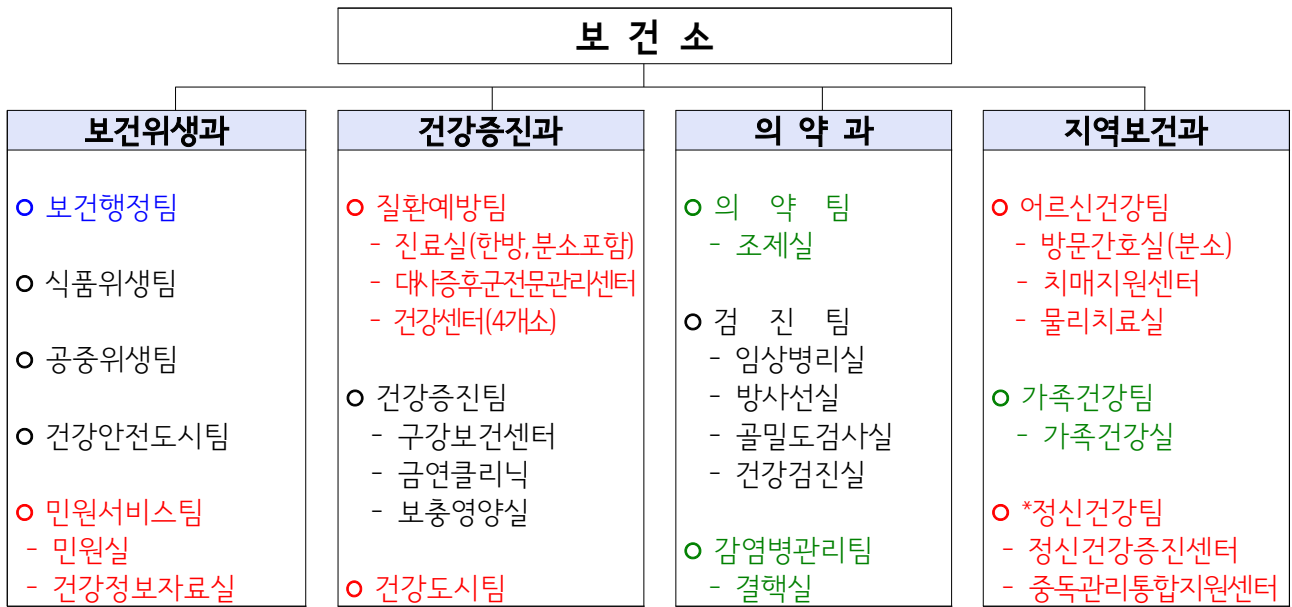
### ① 조직현황 및 업무분장표

- 통합 건강증진사업 추진으로 인한 기존 조직 현황 변경 (조직도 전후 비교)

#### □ 기존 조직



□ 조직개편 : 4과 14개팀 (2015. 1.1일자)



※ **붉은색 : 신설, 파란색 : 개편 및 이전**

○ 조직 개편 등 조직 및 인력 통합 및 변경으로 향후 우리구 보건소가 지방보건행정의 최일선 조직으로서의 기능과 역할의 활성화는 물론 지역주민의 질병을 예방하고 건강을 증진시켜 양적으로 그리고 질적으로 적절한 보건의료서비스 공급가능

② 사업 간 협의 및 소통 현황

연번	일시	장소	참석자/부서	주요 논의내용
1	매월, 필요시 수시	보건소 소회의실	통합건강증진사업 TF팀 및 실무팀 운영	업무분담, 통합 사업계획 수립, 업무협의, 모니터링, 사업평가(환류) 등
2	2015.8.21. 8.27.~8.28.	서울사이버대학교 강의실	통합건강증진사업 TF팀 및 실무팀	2016년 통합건강증진사업 계획 수립을 위한 직원워크숍
3	2015.02.11	건강증진과 회의실	건강증진팀, 강북구정신건강증진센터	정서지지프로그램 연계방안
4	2015.02.13	건강의집	건강증진팀, 민간단체(건강의집, 동네형들)	사업 연계방안
5	2015.03.31	강북구분소 3층	지역보건과장외 28명	치매지원센터, 정신건강증진센터의 업무소개 및 협조 관련
6	2015.04.16	보건소(공문서)	지역보건과 재할담당	장애인 대상 만성질환관리교육의뢰
8	2015.04.30	보건소(공문서)	지역보건과 치매담당	치매 고위험군 대상 만성질환관리교육
9	2015.06.25	강북분소 3층	지역보건과장외 25명	마을간호사 대상으로 치매선별검진 교육
10	2015.07.23	강북구보건소 소회의실	지역보건과/가족건강팀	대상자 사려관리
11	2015.12.21	강북분소 3층	지역보건과장외 33명	신규간호사 대상 치매선별검진 교육

③ 사업 연계 및 통합 운영 현황

사업명	사업내용	부서간 협력내용	성과
심뇌혈관질환관리사업	만성질환 관리교육	지역보건과	장애인 및 치매 고위험군 대상 만성질환관리교육을 통 해 자가관리를 향상 및 건강생활실천에 기여
서울아기건강첫걸음사업	보건소 사업연계	산모도우미, 신생아향각별검사 미숙아 및산천성이상아연계	연계 26건

④ 예산편성 및 집행현황

<'15년 분기별 집행 현황(집행률 누적으로 작성)>

구분	예산액('15년) (원)	상반기 집행현황		하반기 집행현황	
		집행액(원)	집행률(%)	집행액(원)	집행률(%)
계	930,166,000	393,991,680	42	862,797,600	93

## 수 모니터링 및 자체평가

① 모니터링 및 평가명

구분	건강한 울타리 만들기	생애주기별 건강생활실천 서비스	방문건강관리 사업	지역사회 중심재활사업
주기 및 실시 일자	○ 주기 : 년4회(분기 1회 등) ○ 날짜 : 2015. 4.1/6.1/9.11/11.6/12.11 ○ 그 외 수시	○ 주기 : 년 2회 ○ 날짜 : 2015. 7.2/11.24	○ 주기 : 년1회 ○ 날짜 : 2015. 7월 중	○ 개별 프로그램평가: 매 프로그램 종료 시 및 수시 ○ 사업 전반 평가 : 2015. 12
주체	○ 보건소 및 지역 참여 단체	○ 건강생활실천협의회 위원 및 직원	○ 어르신건강팀	○ 프로그램 참석자 및 어르신건강팀
점검 내용 .방법	○ 사업 과정 및 결과 평가 - 간담회 및 자문회의, 면접, 설문조사 등	○ 사업별 상반기 추진경과 점검	○ 사업 대상자 만족도 조사 실시	○ 개별 프로그램 : 프로그램 운영 적절성, 참여자 만족도, 기능평가 ○ 사업 전반 : 사업운영적절성, 예산집행 적절성, 목표도달 정도
주요 점검 결과	○ 사업초기: 대상자의 참여율 저조, 협력단체 간 소통부재 등에 대한 문제점 파악 및 대책마련 ○ 사업중기: 구축된 거버넌스의 지속 가능성 강화필요 구성원-조직 간의 공감대 강화 위한 연계활동 체계화 필요	○ 생애주기 및 생활터 접근 전략 자문	○ 목표대비 만족도 낮음	○ 장애인 건강검진 목표대비 실적 미비 ○ 장애발생 예방교육을 기존기관 외에 다양한 기관에 적극 홍보

구분	임산부 영유아 건강증진사업	아토피 예방관리사업	구강보건사업	치매조기검진사업
주기 및 실시 일자	○ 연 4회 ○ 날짜 : 2015.4.30/7.22/9.22/11.26	○ 주기 : 년2회 ○ 날짜 : 2015. 9. 3.	○ 주기 년4회 ○ 날짜: 2015.5.20/8.20 9.24/11/19	○ 분기별 - 운영위원회 ○ 반기별 - 자문위원회
주체	○ 서울시 생애주기별 여성 건강관리 자문단	○ 가족건강팀	○ 지역사회 보건 전문가 및 지역대표 등(공부방협의회, 치과치과의사회, 서울사이버심리상담센터, 아름다운생명사랑, 학교대표 등), 강북구치과의사회	○ 어르신건강팀, 치매지원센터
점검 내용 .방법	○ 사업 운영 보고 및 자문	○ 사업실적 평가	○ 사업 운영 보고 및 자문, 대상자 지역사회 연계, 공동(통합)사업 운영	○ 사업평가 및 자문
주요 점검 결과	○ 사업 방향 설정 및 네트워크 형성, 심화, 확장, 전서관점, 협력단체의 축소 및 확대 방향, 조직변화에 대한 계획	○ 내외부자원 연계 추가 발굴 ○ 확보예산 부족으로 예방 교육 부진	○ 건강검진 및 사후관리, 예방 진료 및 치료연계 ○ 예방진료 및 치과치료 연계	○ 효율적인 치매조기검진 사업 홍보 필요 ○ 치매 사업 전반적 운영에 관한 질적 향상



### ② 개선 사항

구 분	건강한 울타리 만들기	흡연예방 및 금연사업	생애주기별 건강생활실천 통합서비스
지적사항 /별한 문제점	○ 일부 사업에 대상자의 참여율 저조 ○ 협력단체 간 소통창구 필요	청소년 흡연연령이 낮아지고 점점 심각해지고 있으니 방안강구	상반기 평가사 비만사업의 강화 필요 지역아동센터별로 아동들의 특성이 다르므로 다양한 프로그램 개발필요
개선 방안	○ 지역아동센터와 수시회의로 스케줄 확보 및 개인의 참여 독려 홍보 ○ 주요 협력단체 간 회의 실시	초등학교 4학년 대상 반별 직접 교육 확대	가족 단위 주말 프로그램 연계 대상자별 특성에 맞는 건강증진프로그램 개발
개선 실적	○ 대상자 참여율 상승(방학 이용) ○ 단일사업운영위원회 추진에 대한 공감대 형성	전년도 1개교 4학년 3개반 → 2015년도 4개교 4학년 34개반, 5학년 6개반, 6학년 6개반 반별 직접 교육	10회 프로그램 운영 전문기관 연계한 맞춤형 프로그램 개발
구 분	방문건강관리 사업	지역사회 중심재활사업	임산부 영유아 건강증진사업
지적사항 /별한 문제점	방문건강관리사업 대상자 만족도를 향상시키기 위한 방안 모색	등록 장애인의 특성을 고려한 재활프로그램 개발 모색	다문화 건강교실 대상자 확보 부진
개선 방안	무기계약직인력 채용으로 안정적인 인원을 확보하여 대상자 방문	지체노병변 장애인을 위한 손근육발달 프로그램 제공	타 사업 및 지역사회자원 연계로 적극적 홍보
개선 실적	2015년 12월에 방문 무기계약직 인력 9명 채용함	도예교실을 신설하여 장애인 및 가족의 만족도가 높음	가족 동아리 등을 한 단 위로 참여율 증가
구 분	아토피 예방관리사업	구강보건사업	치매조기검진사업
지적사항 /별한 문제점	○ 내외부자원 연계 추가 발굴 ○ 예산 부족으로 예방교육 부진	대상아동들의 구강검진 후 치과치료 내소시기가 연기되는 경우가 빈번함	선별검진 후 인지저하 대상의 정밀검진 연계 어려움
개선 방안	강북구급식관리지원센터 연계	교사 및 보호자들에 대한 전화 및 시설 방문을 통한 독려	선별검진 시 정확한 연락처의 가제뿐만 아니라 보호자의 연락처를 기입하여 누락권을 감소
개선 실적	강북구급식관리지원센터 교육협조	대상 아동들의 치과 내소율 향상	정밀검진 1,843명

### ③ 환류 사항

구 분	건강한 울타리 만들기	흡연예방 및 금연사업	생애주기별 건강생활실천 통합서비스		
개선 계획	○ 신체활동 중심의 중재활동 개선 ○ 다양한 자원(민간 및 공공)들의 조직 간 연계(파트너 쉽) ○ 사업별 모니터링 및 평가필요 ○ 대상자 확대를 위한 사업권역 확대 ○ 단일 사업추진위원회 구성 및 운영	○ 학교흡연예방교육사업 협의체 구성: 성북교육지원청, 강북구보건소, 전문가, 초등학교 및 중학교 교사로 구성	○ 지역아동센터 중심 아동건강증진사업의 경우 센터별 맞춤형프로그램 개발필요 ○ 청소년 건강생활실천사업을 학교중심으로 실천하기 위해 성북교육지원청과 협약교사 함 ○ 통합사업을 위한 기본사항(예산, 인력, 사업순위 등)을 정확히 파악하기 위한 방안강구		
환류 내용	○신체, 정신, 문화예술 등 다차원적 접근 ○ 사업영역별 평가방안 마련 및 실행 ○ 변동 인권의 1~2개 권역으로 사업을 확대 추진: 대상 선정, 협의, 계획 단계 ○ 협력단체 간 협약을 통해 단일 사업 추진위원회를 구성하고, 정기회의를 통해 효과적인 사업운영을 위한 사전모임 등 준비 중임	○ 학교 흡연예방교육 사업 지역사회 참여, 관계기관 지원방안 ○ 학교급별 흡연학생에 대한 지원방안 모색 청소년금연캠프, 청소년금연교실 운영등 ○ 학교주변 금연시설 및 담배판매업소 합동단속(교육청, 경찰, 보건소)	○ 전문기관 연계하여 지역아동센터별 아동특성에 맞는 맞춤형프로그램을 개발운영 계획임. ○ 성북교육지원청과 협약을 맺고 학부모와 학생, 보건소 등 지역자원과 연계 실시 예) 사춘기 자녀 흡연예방을 위한 학부모와 지역주민 교육 실시 ○ 통합사업계획 수립 전 TF팀을 구성하여 인력, 예산, 우선순위사업 등 토의와 설문을 실시		
구 분	방문건강관리 사업	지역사회 중심재활사업	임산부 영유아 건강증진사업	아토피예방 관리사업	구강보건사업
개선 계획	○ 인정적 인력확보로 대상자 등록 관리를, 방문 횟수 등의 목표를 작년 실적 대비 향상 시킬 계획	○ 건강검진 홍보 강화를 통해 검진을 증가	○ 임산부의 다양한 의견 반영 ○ 타사업과의 연계방안 활성화 ○ 취약계층 대상 건강관리 사업 활성화	○ 예산 추가 확보	○ 부모 및 교사의 역량 강화를 통한 대체 보호자 및 교육자 역할
환류 내용	○ 치매 조기 선별검진 의뢰 및 결과 화신, 대상자 만족도 향상 기대	○ 장애인 건강검진의 참여가 낮음	○ 다문화 엄마모임의 가족과 파트너십 형성, 지역자원 연계 ○ 영양플러스사업과 연계를 통해 사업 활성화 ○ 산후조리원, 다문화가족 지원센터, 사업장 등 대상으로 사업 홍보 연계 방안 모색	○ 2015년 예산대비 70%이상 증액	○ 상하반기 내부회의 및 관계자 회의를 통한 개선 방안 점검

## 6 성과지표 달성도

### ○ 주요 결과 요약

- 건강한 울타리만들기의 경우, 비만도(평균 BMI지수) 작년대비 5.2(kg/m<sup>2</sup>) 개선, 정서인식 및 표현척도, 교우관계 개선척도 작년대비 각 3.9점, 3점 향상
  - 풀뿌리 지역사회 연계를 통한 취약지역 건강문제 해결 경험축적으로 지역사회 전체로 확산가능
  - 대한민국 건강도시 세미나에서 모범사례로 제시 예정(확산·전파가능성 ↑)
  - 신체·정신·사회 차원을 통합한 아동비만예방사업 모델 제시
- 건강생활실천 통합 서비스 사업 관련 생애주기 별 보건교육을 전체 구민의 10%이상 참여 달성
- 조직개편을 통한 100세 건강관리 센터 개소로 대사증후군과 만성질환관리, 건강생활실천 등 통합 건강관리서비스 제공
- 지역사회 유관기관의 연계체계 구축이 활발하게 이루어져 연계처리 건수가 250%로 목표 초과 달성함
- 다문화가정 등 취약계층 임신부를 발굴하여 형평성이 강화된 맞춤형 출산준비 교실 및 엄마 모임 동아리 운영, 나눔 행사, one stop 연계 서비스(구강관리, 영양관리, 건강검진 등), 태교동화 뮤지컬 무료공연 등 다각적인 접근으로 건강 격차해소

사업명	성과지표(단위)	계획(A)	달성(B)	달성률(B/A)%	미달성시 사유
건강한울타리 만들기	■비만도(평균 BMI지수)	26.7	21.8	-4.9	B-A로 계산
	■매일 과일섭취율(%)	60	67.2	112	
	■점심직후 칫솔질 향상율(%)	20	28.9	144	
	■정서인식 및 표현척도(점수)	60	72.1	120	
	■교우관계 척도(점수)	72	74.7	103	
	■주니어강사자격증 취득율(%)	60	80	133	
흡연예방 및 금연사업	■금연클리닉 등록(명)	3,500	4,484	128	
	■공중이용시설 지도점검(건)	6,100	10,041	164	
	■흡연예방 및 금연교육(명)	20,000	19,026	95	초등학교의 경우 방종교육이 아닌 4학년 반별 직접교육(연2회 집중 실시, 흡연예 방교육 질적전환에 따른 교육인원 감소)
건강생활실천 통합서비스사업	■월간음주율(%)	55.5	57.5	96.5	B-A로 계산
	■캠페인 및 교육횟수(회)	21	21	100	
	■비만관리개선율(%)	38.0	39.9	95.2	증가
	■올바른자기비만인식율(%)	68.0	62.4	91.7	감소
	■중등도이상신체활동실천율(%)	15.2	15.9	104	
	■영양교육및상담수혜율(%)	5.3	-		지역사회건강조사 지표 삭제
	■영양플러스 빈혈개선율(%)	49.5	58.1	117.4	
	■영양개선사업 만족도(점수)	84	85	101.2	

사업명	성과지표(단위)	계획(A)	달성(B)	달성률(B/A)%	미달성시 사유
심뇌혈관질환 예방관리사업	■ 만성질환등록관리(명)	8,500	7,868	97.4	메르스로 인한 진료인원 감소 및 찾아가는 건강상담코너 축소운영
	■ 대사증후군 검진(명)	7,000	7,913	113	
	■ 주민센터혈압측정(명)	35,000	40,738	116.4	
	■ 찾아가는 건강강좌(명)	4,000	2,787	69.7	예산부족 및 메르스로 인한 계획 취소
	■ 당뇨인 걷기대회(회)	1	1	100.0	
	■ 당뇨병 자조관리교실(명)	400	438	109.5	
	■ 고혈압 자조관리교실(명)	500	641	128.2	
	■ 토요일린 만성질환제로 아카데미교실운영(명)	1,040	1,057	101.6	
	■ 취약계층관리 예방적 건강관리서비스제공(명)	150	218	145.3	
	■ 매체홍보(대중매체)(회)	230	220	95.7	T-broad 자막 및 방송횟수 저하로 미달성
■ 시민건강포인트사업 참여의료기관 (개소)	17	18	105.9		
방문건강 관리사업	■ 등록관리가구수(명)	5,000	5,189	103	
	■ 방문건강관리횟수(건)	28,000	17,191	61	간호사 인력 부족으로 자주 방문하지 못함.
	■ 집중관리가구(건)	40	30	75	간호사 인력 부족으로 자주 방문하지 못함.
	■ 사례관리집담회(회)	10	10	100	
	■ 전담인력역량강화교육(회)	2	4	200	
	■ 재가복지실무자회의(회)	10	15	150	
	■ 지역사회연계처리(건)	2,000	5,091	250	
■ 대상자만족도(점)	95	94.5	99	간호사 인력 부족으로 자주 방문하지 못하여, 만족도가 떨어짐.	
지역사회중심 재활사업	■ 장애인 재활프로그램(회)	95	115	121	
	■ 장애예방 교육(회)	70	70	100	
임산부영유아 건강증진사업	■ 철분제 지원(명)	1,300	1,383	106.4	
	■ 엽산제 지원(명)	900	905	100.6	
	■ 모유수유클리닉 운영(명)	300	392	110.0	
	■ 6개월 모유수유율(%)	55.0	55.0	100.0	
	■ 임산부 등록률(%)	85	89.2	104.9	
	■ 임산부 출산교실(명)	350	361	103.1	
	■ 난임부부 의료비 지원(건)	400	422	105.5	
	■ 선별검진(명)	6,500	7,922	121.9	
	■ 진단검사(명)	650	991	152.5	
	■ 감별검사(명)	120	149	124.2	
아토피 예방사업	■ 아토피안심학교 선정(개소)	15	15	100	
	■ 안심학교 인증(개소)	2	2	100	
구강보건사업	■ 65세이상 불소도포 스켈링 수혜자수(명)	460	646	140	
	■ 장애인 구강진료 수혜자수(명)	320	206	64	메르스로 인한 진료 취소 및 10년간 진행되며 치료대상자 감소
	■ 구강보건교육 수혜자수(명)	10,580	15,601	147	
치매조기 검진사업	■ 선별검진(명)	6,000	8,761	146	
	■ 정밀검진1.2단계(명)	1,400	1,843	132	
	■ 원인확진 검사비 지원(명)	100	164	164	

