

등록번호	감사담당관-1334
등록일자	2016.2.3.
결재일자	2016.2.4.
공개구분	대시민공개

주무관	감사팀장	감사담당관	부구청장	
임경희	정헌욱	강원기	전결 02/04 황치영	
협조				

복지환경국 종합감사 계획

서울의 중심
중구



감사담당관

요 약 지

복지환경국 종합감사 계획

■ 감사개요

- 감사대상 : 복지환경국(5개부서)
 - 복지지원과, 사회복지과, 여성가족과, 청소행정과, 환경과
- 감사기간 : 2016. 2. 15.(월) ~ 3. 4.(금) (※기간 중 14일)
- 감사범위 : 2013. 5. 1. ~ 2015. 12. 31.까지 추진한 업무 전반
- 감사인원 : 총 5명(감사반장 외 4명)

■ 중점 감사사항

- 주요 시책사업 및 구청장 공약사항 이행실태
- 복지 수급자 선정 및 사후관리 적정 여부
- 사회복지시설 지도·점검 등 관리 실태
- 생계·주거급여, 노령연금 등 복지급여 지급 적정 여부
- 생활쓰레기 관리 및 처리 실태
- 각종 행정처분 적정 여부
- 계약, 지출 등 회계운영 실태

■ 행정사항

- 구민감사관(6명) 참여를 통한 자문 및 제도개선 등에 대한 의견반영
- 도출된 문제점 및 지적사항은 즉시 시정 및 개선 조치

복지환경국 종합감사 계획



복지환경국에 대한 전반적인 업무처리 실태를 점검함으로써 취약요인을 발굴·개선하여 일하는 조직과 시스템을 구축하여 기관 운영의 효율성을 제고하고자 함

I 감사근거

- 서울특별시 중구 행정감사 규칙 제5조 및 제6조
- 구청장 방침 “2016년도 행정감사 기본계획” [감사담당관-13811(2015.12.31)]

II 감사개요

- 감사대상 : 복지환경국(5개 부서)
 - 복지지원과, 사회복지과, 여성가족과, 청소행정과, 환경과
- 감사기간 : 2016. 2. 15.(월) ~ 3. 4.(금) (*기간 중 14일)
- 감사범위 : 2013. 5. 1. ~ 2015. 12. 31.까지 추진한 업무 전반
- 감사방법 : 서류 및 현장조사 병행(*장소 : 제도개선실)
- 감사인원 : 총 5명(감사반장 외 4명)

감 사 자		담 당 부 서
직 명	성 명	
반장 (행정 6급)	정 헌 욱	○ 감사총괄
반원 (행정 6급)	임 경 희	○ 청소행정과, 환경과
반원 (행정 7급)	김 혜 경	○ 사회복지과
반원 (시설 7급)	정 경 숙	○ 여성가족과
반원 (행정 8급)	이 재 호	○ 복지지원과

* 구민감사관(6명) 참여, 자문 및 제도개선 등에 대한 의견제시

□ 감사방향

- 주요 분야에 대한 선택과 집중감사로 효율성 증대
- 감사 대상부서의 주요시책사업 및 구청장 공약사항 이행실태
- 인·허가 및 민원처리에 대한 업무지연, 민원유발, 비리행위 중점감사
- 복지분야 보조금의 수혜자 선정의 공정성·적정성 여부 및 보조금 집행의 적정 여부
- 복지시설 지도·점검 및 위탁운영자 선정의 적정성 여부
- 공사, 용역, 회계분야 업무처리 적정 여부
- 적극행정에서 유발된 경미한 위반·비위행위 최대한 관용조치

Ⅲ **중점 감사사항**

□ 복지 수급자 선정 및 사후관리 적정성

- 국민기초생활보장 수급자 선정 실태
 - 신규 수급자에 대한 생계·주거급여 등 산정 적정여부
 - 소득자료 허위신고로 생계급여 등 부정수급 여부
- 국민기초생활보장 수급자 관리 실태
 - 선정기준액 초과, 시설입소, 사망신고 지연 등에 대한 부당이득 환수여부
 - 휴학, 자퇴 등에 대한 교육급여 지급 적정여부
- 주택 무료임차 수급자의 소득인정액 산정 실태
 - 실제 임차료 파악이 가능함에도 불가능한 것으로 하여 소득인정액 과소산정

□ 사회복지시설 지도·점검 등 관리 실태

- 복지시설 지도·점검 이행 여부
- 복지시설 운영 실태
 - 시설종사자 임면관리 적정 여부
 - 각종 프로그램 운영 실태
 - 기능보강비 운영의 적정 여부

- 복지시설 예산집행 및 정산 실태
 - 복지시설에서 보조금 교부조건에 적합하게 사용하였는지 여부
 - 예산의 목적 외 사용 여부
 - 보조금 정산서 증빙서류 징구 여부

□ 노인·장애인 업무 추진 실태

- 기초노령연금 부당이득금 환수
 - 사망, 고정시설 입소로 수급권 소멸된 자에 대한 기초노령연금 환수 여부
- 노인일자리사업 운영 적정성
 - 사업규모 및 운영의 적정 여부
 - 사업대상자 선정 및 임금 지급 투명성 여부
- 장애 재판정 미이행자 관리 실태
 - 장애 재판정을 이행하지 않고 장애인 자격을 유지하면서 장애수당 부당지급 여부
- 장애인단체 지도·점검
 - 장애인 활동지원 서비스 적정 여부
 - 장애인단체의 운영비 정산 적정 여부

□ 생활쓰레기 관리 및 처리 실태

- 환경미화원 복무관리 실태
 - 환경미화원 배치 적정여부 및 근무상황부 작성 여부
 - 급여, 수당 지급 적정 여부
- 음식물류 폐기물 감량의무사업장 지도·점검
 - 감량의무사업장에 대한 반기별 점검 실시 및 과태료 부과 여부
- 재활용 선별처리장 운영 실태
 - 재활용품 수집·운반·처리비 산정 적정 여부
 - 각종 대장, 장부 비치 및 운영 실태

□ **환경 관련 행정처분 등 관리 실태**

- 환경개선부담금 부과 누락 여부
- 대기 및 수질오염 배출사업장 행정처분 이행 여부
- 정화조 청소 미이행자 과태료 부과 여부
- 안전관리자 선임 지연에 대한 행정조치 여부

□ **계약, 지출 등 회계운영 실태**

- 공사, 물품 제조·구매 등의 분리 발주 수의계약 체결 부적정
 - 전체 사업내용이 확정된 공사의 구조별, 시기별 분할발주 및 사업내용 유사·중복 사업의 통합발주 여부
 - 무면허업체와 특혜성 수의계약 여부(※부당한 업무지시)
- 예산편성 목적에 맞지 않은 집행 부적정
 - 사무관리비(일반수용비)에서 연구개발비, 자산취득비 등 편성목에 맞지않게 집행

□ **주요업무계획 및 구청장 지시·공약사항 이행실태**

- 각 부서의 현안업무 및 주요 시책사업에 대한 추진실태 점검
- 구청장 공약사항이 당초 수립한 계획대로 진행되고 있는지 추진 상황 점검

□ **부적정 민원처리 실태**

- 동일민원 반복 및 집단민원 처리 실태

□ **감사 대상부서의 주요업무 및 시책사업 추진실태, 업무방치 등 무사안일한 업무처리로 인한 민원유발 및 행정 비효율 사례 등 “복지 환경국” 업무 전반에 대한 감사 실시**

IV

부서별 세부감사 사항

부 서 명	세부 감사사항	비고
공통사항	<ul style="list-style-type: none"> ○ 복지수급자 선정·사후관리 및 보조금 등 집행 실태 ○ 복지시설 위탁운영자 선정 및 지도·감독 실태 ○ 각종 인·허가관련 불공정 및 비리 행위 ○ 위법·부당한 업무지시, 업무추진비 등 부당집행실태 ○ 고의·중과실로 인한 민원유발 및 특혜제공, 금품수수 등 비리 행위 및 계약, 지출 관련 회계질서문란 행위 	
복지지원과	<ul style="list-style-type: none"> ○ 종합사회복지관 위탁운영 실태 <ul style="list-style-type: none"> - 위탁운영자 선정 및 지도·감독의 적정성 - 보조금 지원·정산 및 자부담분 집행의 적정성 - 시설보완 및 개·보수비용 지원 및 집행의 적정성 - 프로그램 운영의 적정성 ○ 복지수급자 선정 및 사후관리 실태 <ul style="list-style-type: none"> - 소득자료 허위신고를 통한 생계급여 등 부정수급 <ul style="list-style-type: none"> · 복지시설 종사자 등 기초수급자 자격관리 적정성 · 주택 무료임차 수급자의 소득인정액 산정 적정성 - 수급자격 변동사항에 따른 급여중지, 지원금액 삭감 등 사후관리 및 조치의 적정성 ○ 사회복지법인 설립허가 등 처리실태 <ul style="list-style-type: none"> - 설립허가 신청법인의 자산 실지조사 적정성 ○ 국가보훈대상자 보훈수당 지급 실태 ○ 중한질병 가구 등 긴급복지 지원 실태 <ul style="list-style-type: none"> - 지원대상자 선정 및 집행의 공정성·적정성 ○ 희망온돌사업 추진 실태 <ul style="list-style-type: none"> - 따뜻한 겨울나기 사업추진의 적정성 - 희망온돌 위기긴급지원 사업추진의 적정성 	
사회복지과	<ul style="list-style-type: none"> ○ 복지관 보수공사 등 공사계약·관리 적정성 ○ 기초생활수급자 복지급여 적정 지급여부 ○ 복지시설 및 보조금 집행사업 관리실태 ○ 주민소득지원 및 생활안정자금 관리실태 ○ 장애인 자립자금 대여사업 관리 ○ 노령연금, 장애인연금 부정수급자 환수 관리실태 	

부 서 명	세부 감사사항	비고
여성가족과	<ul style="list-style-type: none"> ○ 위탁시설 및 보조금 지원 시설 지원·관리 실태 ○ 여성·보육·아동·청소년 등 각종 지원 사업 적정 여부 ○ 소관 위원회·협의회 및 관련 단체 운영 실태 ○ 여성발전기금 집행 및 정산 등 	
청소행정과	<ul style="list-style-type: none"> ○ 시책업무추진비 집행 적정 여부 ○ 생활폐기물 수집·운반 대행업체 계약 및 평가 적정 여부 ○ 재활용 수집·운반·처리비용 지급 적정 여부 ○ 공중(개방)화장실 유지관리 적정 여부 ○ 적환장 등 시설물 유지관리 적정 여부 ○ 재활용처리장 운영 적정 여부 	
환 경 과	<ul style="list-style-type: none"> ○ 환경오염물질 배출시설 관리 적정 여부 <ul style="list-style-type: none"> - 폐수배출업소, 유독물 판매업소, 지정폐기물 배출 사업장 등 ○ 공사장 비산먼지, 소음 및 자동차 배출가스단속 적정 여부 ○ 대기오염물질 및 소음 배출시설 관리실태 ○ 다중이용시설 실내공기질 관리실태 ○ 신고 및 행정처분 이행실태 	

V

주요 예상문제점

1

복지지원과

□ 사회복지시설 재무·회계규칙 미준수

- 「사회복지법인 및 사회복지시설 재무·회계규칙」에 의하면 수입·지출결의시 현금출납부, 총계정원장에 기록하고 청구서, 영수증, 지급내역서 등 관련 근거를 반드시 첨부하여야 하고
- 지출은 예산과목의 예산 범위 안에서 하여야 하며 불가피한 경우에는 예산전용을 통하여 예산액을 조정한 후 집행하여야 함.
 - ▶ 지출행위시 관련 근거서류를 첨부하지 않거나 전용하지 아니하고 예산을 집행하는 사례

□ 기능보강사업 보조금 정산 부적정

- 사회복지시설 기능보강사업 공동업무처리기준에 의하면 법인 자부담이 포함되어 있는 기능보강사업에 대한 사업비 정산은 당초 총사업비와 정산대상 금액의 변동률에 비례하여 자부담 부분도 정산하여야 함.
 - ▶ 기능보강사업 보조금 정산시 재원 분담비율에 따라 정산하지 않는 사례

□ 국민기초생활보장 수급자격 변동사항 관리 소홀

- 사망, 거주불명등록자 등 국민기초생활보장 수급자격에 대한 변동사항이 발생할 경우 통합관리팀에서 사업팀으로 보장중지 요청을 하여 급여가 나가지 않도록 하여야 함.
 - ▶ 거주불명으로 등록된 수급자에 대한 변동사항을 사업부서로 통보 하지 않은 사례

□ 긴급복지지원 지원 부적정

- 「긴급복지 지원법」, 「긴급복지지원 사업 안내」에 의하면 긴급복지 지원자에 대해 사후조사를 실시하고 긴급지원심의위원회 심사 결과 거짓이나 부정한 방법으로 지원을 받은 것으로 결정된 경우에는 지원을 중단하고 지원한 비용의 전부 또는 일부를 반환하게 하여야 함.
 - ▶ 긴급지원심의위원회 환수결정을 하였으나 환수납부 통지 후 독촉고지 및 체납처분의 절차를 진행하지 않는 사례

2 사회복지과

□ 생계·주거급여 지급 적정성

- 「국민기초생활보장사업 안내」에 의하면 수급자가 보장시설로 입소하는 경우 입소일이 15일 이전인 때에는 그 달분의 일반생계·주거급여의 50%를 지급 하도록 규정되어 있음.
 - ▶ 보장시설에 입소한 수급자의 생계·주거급여를 전액 지급한 사례
- 수급자의 급여신청일이 15일 이전에는 생계·주거급여 전액을 지급하고 16일 이후인 경우에는 50%를 지급하여야 함
 - ▶ 급여 개시일을 잘못 산정하여 생계·주거급여를 과소·과다 지급 사례

□ 교육급여 지급 적정성

- 「국민기초생활보장사업 안내」에 의하면 학비지원 대상자가 휴학, 자퇴, 퇴학 등으로 학업을 계속 할 수 없는 사유가 발생한 때에는 그 사유 발생일이 속하는 분기에는 학비지원 대상자로 처리하고 다음 분기 부터 학비지원을 중지하도록 규정되어 있음.
- ▶ 학비지원 대상자가 분기 시작 전에 수업료 등을 지급한 후 변동사항 (휴학, 자퇴)이 발생하였을 때 학비지원 중지 및 지급된 교육급여를 환수 조치하지 않은 사례

□ 노인일자리사업 지도·감독

- 지방자치단체는 보조금 사업수행기관에 대해 매년 2월말까지 재무·회계 관리 및 사업운영 전반에 관해 지도·점검을 하여야 하고 노인일자리 사업에 대해서는 연1회 이상 지도·점검을 실시하여야 함.
- ▶ 노인일자리사업 계획 미수립 및 위탁 운영기관에 대한 지도점검 미실시

□ 장애인 재판정 미이행자 관리 실태

- 「장애인복지법」 및 「장애인복지사업 안내」에 의하면 장애 재판정 대상자는 재판정 예정일 3개월 전에 통보하여야 하고, 해당 장애인이 재판정을 받지 않은 경우 재판정 촉구, 장애인 등록취소 사전통지 등의 절차를 거쳐 등록을 취소하고 장애인연금, 장애수당 지급 등을 중지하여야 함.
- ▶ 장애인 재판정 통보를 하지 않거나 장애 재판정을 하지 않은 자에 대한 행정조치 미이행 사례

3

여성가족과

□ 어린이집 인가신청 처리 부적정

- 「영유아보육법」 및 「보건복지부 보육사업 안내」에 의하면 인가신청을 한 보육시설은 설치기준을 충족하고 설치시설에 따라 보육정원을 적정하게 책정하여야 함.
- ▶ 설치기준 미충족, 서류 미구비 시설에 대한 인가 및 보육정원을 과다 책정하는 사례

□ **지역아동센터 시설 안전관리를 위한 보험 미가입**

- 「사회복지사업법」 및 「아동분야 사업안내」에 의하면 화재보험은 건물과 비품 등 지역아동센터 설비 모두를 대상으로 건물화재보험에 가입하여야 하고 각종 사고에 대비하여 아동의 안전을 보장할 수 있는 안전보험을 의무적으로 가입하여야 함.

▶ 지역아동센터에서 아동상해보험 미가입 사례

□ **급식비 중 운영비 사용범위 초과 지출**

- 지역아동센터 운영매뉴얼에 의하면 급식비 지원금액의 20% 범위내에서 급식지원에 소요되는 인건비, 연료비, 도시락·부식 배송료, 조리종사자 건강진단비 등으로 사용이 가능함.

▶ 급식비 지원금액의 20%를 초과하여 운영비를 지출하는 사례

4 청소행정과

□ **음식물류 폐기물 감량의무사업장 지도·점검 소홀**

- 「서울특별시 중구 음식물류 폐기물 발생억제, 수집·운반 및 재활용에 관한 조례」에 의하면 음식물류 폐기물 감량의무사업장에 대하여 반기별 1회 이상 점검하여야 하고 준수사항을 지키지 아니한 자에게는 과태료를 부과하여야 함.

▶ 반기별 1회 이상 점검하지 아니하고 위반사항에 대한 과태료 미부과 사례

□ **폐기물처리 용역비 지급 부적정**

- 「부가가치세법」에 의하면 폐기물의 처리 허가를 받아 생활폐기물 처리용역을 제공하는 자는 부가가치세 면세사업자이므로 용역비 지급시 부가가치세가 지급되지 않도록 하여야 함.

▶ 폐기물 처리용역비 지급 시 부가가치세를 포함하여 지급하는 사례

□ **환경미화원 복무, 수당 관리실태**

- 환경미화원은 개인별 기록카드를 작성하여 근무상황을 기록·관리하고 근무상황부를 비치·작성하여 근무상황을 매일 확인하여야 하고 가족 수당, 연차수당 등 각종 수당은 규정에 맞게 지급하여야 함.

▶ 환경미화원 개인별 기록카드 및 근무기록상황 기재 소홀 및 각종 수당 과다 지급 사례

5**환 경 과** **실내공기질 관리자 교육 미이수자 행정처분 소홀**

- 「다중이용시설 등의 실내공기질관리법」에 의하면 다중이용시설 소유자는 1년 이내 신규교육을 받아야 하며 교육을 받지 아니한 자에 대해서는 과태료를 부과하여야 함.

▶ 실내공기질 관리자 교육 미이수자에 대한 과태료 미부과 사례

 정화조 청소 미이행자에 대한 행정처분 소홀

- 「하수도법」에 의하면 개인하수처리시설 소유자 또는 관리자는 연1회 내부청소를 실시하여야 하며 이를 위반할 경우에는 처분 사전통지 및 과태료를 부과하여야 함.

▶ 정화조 청소 미이행자에 대한 과태료 미부과 사례

 개인하수처리시설 설치 신고업무 소홀

- 「하수도법」에 의하면 개인하수처리시설을 설치하려는 자는 개인하수처리시설의 설계도서와 건물·시설 등의 배수계통도를 첨부하여야 함.

▶ 신고서에 배수계통도를 첨부하지 않은 사례

VI**행정사항** **감사자료 제출 : 2016. 2. 11(목)까지 제출** **감사과정에 구민감사관 참여를 통한 지문 및 제도개선 등에 대한 의견반영**

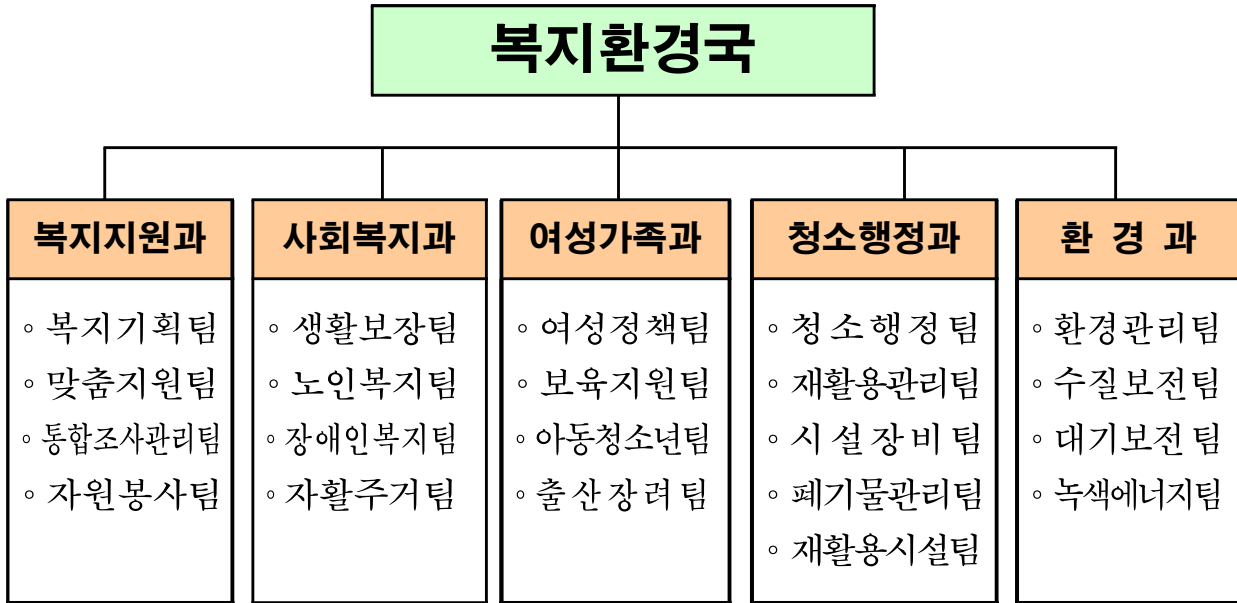
※ 구민감사관 감사 참여 수당(1인 70,000원) 지급

 도출된 문제점 및 지적사항은 즉시 시정 및 개선조치 **수범사례는 직원교육 등을 통해 전 직원 전파** **감사결과 보고 후 30일 이내 구청 홈페이지 공개**

〈별첨〉

복지환경국 일반현황 (2015. 12. 31 기준)

□ 조 직 : 5과 21팀



□ 인 력 : 143명 (현원)

(정원/현원)

구 분		계	4급	5급	6급	7급	8급	9급	기능	계약
계	정원/현원	152/143	1/1	5/5	31/32	42/62	35/30	36/11	1/1	1/1
	과부족	-9	0	0	+1	+20	-5	-25	0	0
복지지원과		26/26	1/1	1/1	6/5	8/8	6/6	4/5		
사회복지과		26/22		1/1	6/6	7/7	6/4	5/3	1/1	
여성가족과		20/20		1/1	4/7	4/5	8/6	3/1		
청소행정과		60/56		1/1	9/9	15/33	11/11	23/1		1/1
환 경 과		20/19		1/1	6/5	8/9	4/3	1/1		

□ 예 산

(단위:천원)

구 분		세출예산 총액	정책사업비	재무활동	행정운영경비	
					인력운영비	기본경비
복지환경국 총계	2014년	101,636,876	90,924,799	454,301	9,441,398	816,378
	2015년	118,300,246	106,909,134	433,995	10,157,599	799,518
	비교증감	16,663,370	15,984,335	△20,306	716,201	△16,860
복지지원과	2014년	6,253,313	5,597,158	731,901	78,895	145,359
	2015년	6,409,050	5,780,192	416,795	56,594	155,469
	비교증감	155,737	183,034	△15,106	△22,301	10,110
사회복지과	2014년	42,888,229	42,756,280			131,949
	2015년	54,664,882	54,543,043			121,839
	비교증감	11,776,653	11,786,763			△10,110
여성가족과	2014년	30,156,400	30,027,584	22,400		106,416
	2015년	33,562,993	33,439,377	17,200		106,416
	비교증감	3,406,593	3,411,793	△5,200		0
청소행정과	2014년	21,265,384	11,586,237		9,362,503	316,644
	2015년	22,472,584	12,061,685		10,101,005	309,894
	비교증감	1,207,200	475,448		738,502	△6,750
환경과	2014년	1,073,550	957,540			116,010
	2015년	1,190,737	1,084,837			105,900
	비교증감	117,187	127,297			△10,110

【복지지원과 일반현황】

□ 시설 현황

(단위 : 개소)

구 분	종합사회복지관	보훈회관	자원봉사센터
계	3	1	1
5	3	1	1

□ 저소득층 현황

(단위 : 명)

인구현황		기초생활보장 수급자								차상위계층	
		생계급여		의료급여		주거급여		교육급여			
세대	인원	세대	인원	세대	인원	세대	인원	세대	인원	세대	인원
59,456	126,339	2,508	3,068	2,658	3,315	2,675	3,383	244	347	1,244	2,306
인구대비		2.4%		2.6%		2.7%		0.3%		1.8%	

□ 보훈단체 회원 현황

(단위 : 명)

단체명 회원수	상 이 군경회	전몰군경 유족회	전몰군경 미망인회	무 공 수훈자회	특수임무 유공자회	고엽제 전우회	광복회	6.25참전 유공자회	월남전 참전자회
1,430	223	118	92	178	32	82	12	260	433

□ 자원봉사자 등록 현황

(단위 : 명)

계	등록자 현황		2015 활동봉사자	2015 신규등록자
	남	여		
34,166	14,958	19,208	6,537	2,758

【사회복지과 일반현황】

□ 노인복지시설 현황

(단위 : 개소, 명)

구 분		노 인 요양시설		노 인 복지관		경로당		노인교실		주·야간보호, 단기보호	
개소	인원	개소	정원	개소	회원수	개소	회원수	개소	등록인원	개소	정원
62	23,638	4	104	2	20,423	48	2,709	3	280	5	122

□ 장애인복지시설

(단위 : 개소)

구 분	장애인복지관	수화통역 센터	장애인공동 생활가정	장애인주간 보호센터	장애인보호 작업장
10	1	1	2	5	1

□ 등록장애인

(단위 : 명)

구 분	지체	시각	청각	언어	지적장애	뇌병변	자폐	정신	신장	심장	기타
5,791	2,907	715	558	31	319	629	48	233	198	18	135

※ 기타 : 호흡기(31), 간(28), 안면(6), 장루(44), 뇌전증(26)

□ 노숙인

(단위 : 명)

구 분	거리노숙				시설입소			쪽방거주
	계	서울역	시청 을지로	기타	계	소중한 사람들	화엄동산	
954	124	121	2	1	47	33	14	783

【여성가족과 일반현황】

□ 여성복지 및 기타시설

(단위 : 개)

계	가정폭력상담소	여성플라자	건강가정지원센터	다문화가족지원센터
4	1	1	1	1

□ 어린이집 현황

(단위 : 개, 명)

구분 계(67)		구립시설 (18)		법인·단체 등 (8)		민간시설 (8)		가정시설 (16)		직장시설 (16)		기 타 (1)
정원	현원	정원	현원	정원	현원	정원	현원	정원	현원	정원	현원	육아종합 지원센터
4,048	3,470	1,746	1,544	419	361	458	408	297	287	1,128	870	

□ 아동·청소년시설

(단위 : 명)

아동시설(정원/현원)									청소년시설 (개소)	
생활시설			이용시설(지역아동센터)							
계	남산원	리라 그룹홈	계	등대	나비 힐힐	엘립	신당꿈	무지개	청소년 수련관	청소년 독서실
66/55	60/50	6/5	173/170	29/26	29/29	35/35	40/40	40/40	3	1

□ 지원가정 현황

(단위 : 세대, 명)

계	구분		모자가정		부자가정		가정위탁아동	
	세대수	가구원수	세대수	가구원수	세대수	가구원수	세대수	가구원수
303		707	221	531	70	160	12	16

【청소행정과 일반현황】

□ 청소인력

(단위 : 명)

구 분	계	운전원	환경미화원
계	280	80	200
구 직영	158	24	134
대행업체(6)	122	56	66

□ 청소장비

(단위 : 대)

구분	계	수송용	압축차	노면 청소차	분진 청소차	살수차	건설기계	순찰· 정비차 등	
구	계	100	15	51	5	1	9	1	18
	직영	31	2	3	5	1	9	1	10
	대행	69	13	48	0	0	0	0	8

□ 기타시설

(단위 : 개소)

중구자원재활용처리시설	미화원휴게실	공중화장실	청소차고	남대문시장쓰레기적화장
1	13	7	3	1

□ 폐기물 발생량

(단위 : 톤/일)

구 분	2013년	2014년	2015년
일반폐기물	180	185(2.7%)	178(△3.8%)
재활용품	31	32.4(4.5%)	31.2(△3.7%)
음식물류폐기물	83.4	82.3(△1.3%)	78.7(△4.4%)

【환경과 일반현황】

○ 폐수 등 배출업소 현황

(단위:개소)

계	폐수 배출업소	지정 폐기물	분뇨수집·운반업	개인하수처리설계 시공업
1,174	522	644	2	6

○ 대기질 오염 배출업소 현황

(단위:개소)

계	공사장	배출시설	휘발성유기물질 배출시설	실내공기질 관리대상
406	93	9	13	291

○ 장비 현황

(단위 : 대)

계	광투과식 매연측정기	CO/HC/NOx 측정기	소음 측정기	환경진동계	비디오 카메라
9	1	1	3	1	3