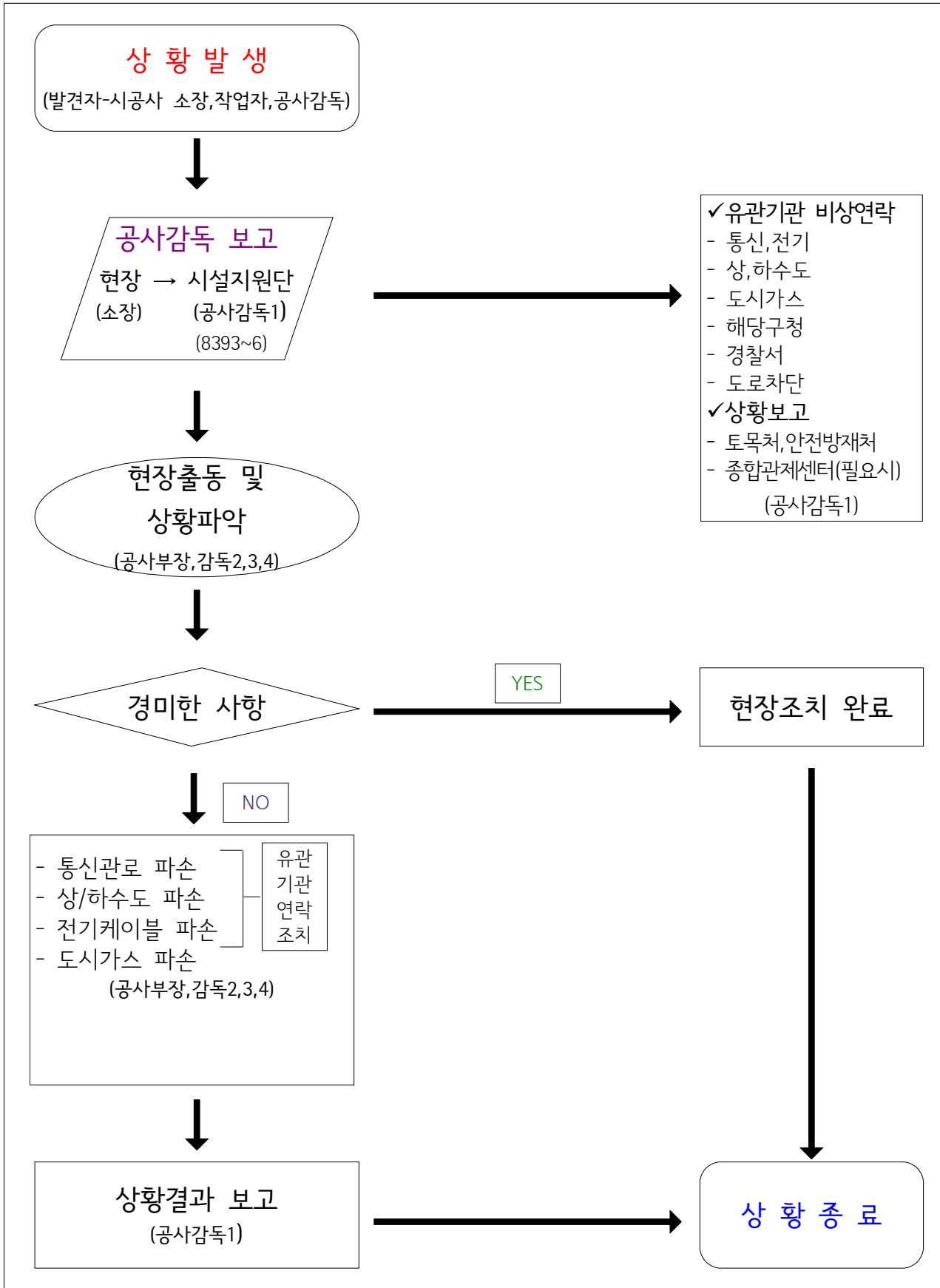


☑ 가시설 및 토공굴착 작업중 가시설(버팀보 등) 변형 발생시



3.3.1 상 황(화재)

□ 개 요

'00년 00월 00일 00:00분경 서울도시철도공사 0호선 00역~00역간 상행선에서 열차 0번째 객실에서 휘발성 물질에 의한 화재 발생으로 운행불가

※ 승객 : 전동열차 900여명 추정

□ 세부내용

- 일 시 : 0000년 00월 00일 00:00
- 장 소 : 지하철 0호선 00역~00역간 상행선
- 원 인 : 방화 추정
- 피해내용
 - 인적피해 : 70명(사망 15명, 부상 55명)
 - 물적피해 : 차량 0번째 전소

□ 조치사항

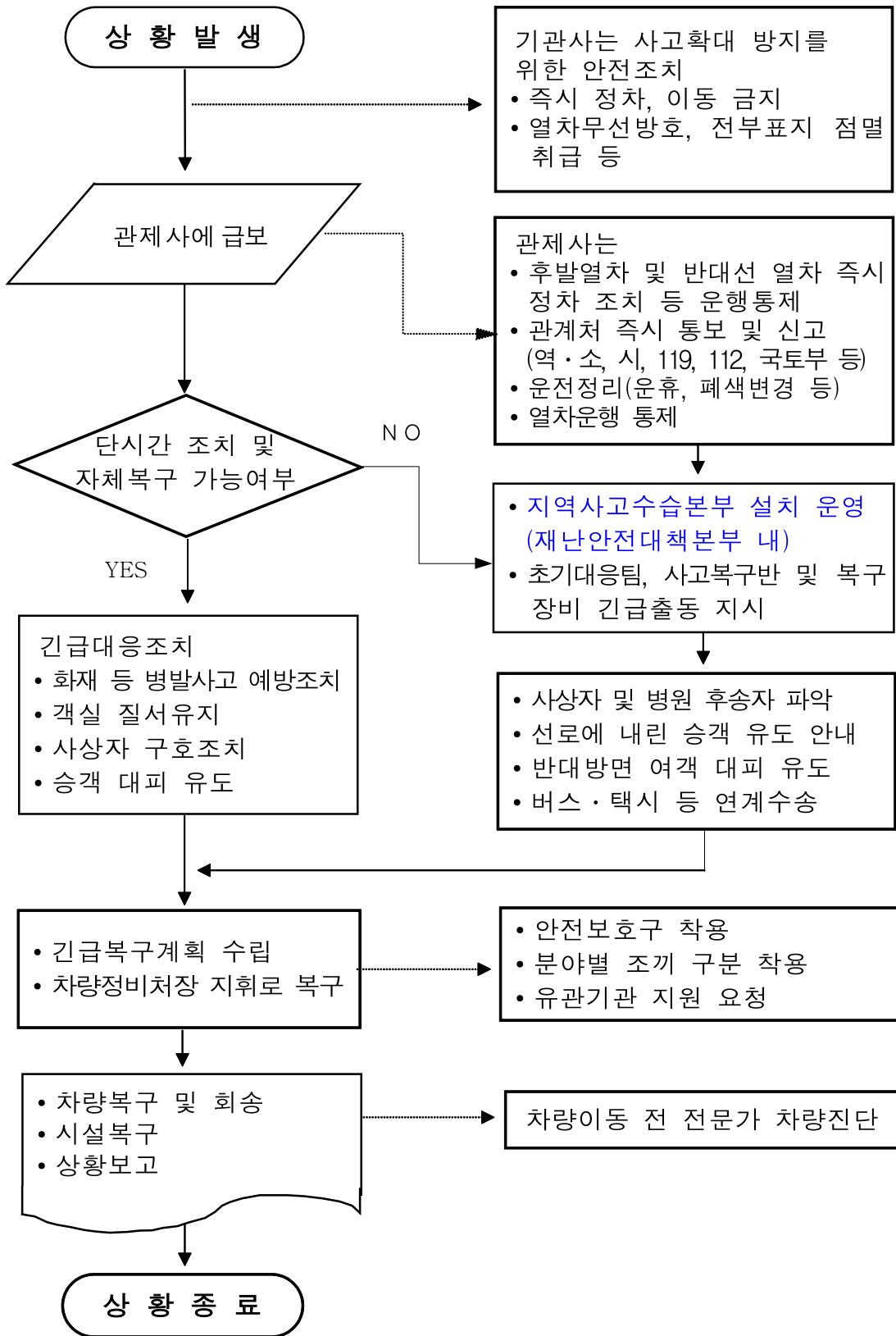
- (기관사) 열차 방호 및 병발사고 예방 조치, 관제 상황 보고
 - 열차무선방호(전·후 열차 및 반대편 열차), 팬터그래프 하강 등
- (승무원) 초기진화, 승객 사고상황 안내방송 및 안전지역 대피 안내·유도
- (관제사) 119 및 112 긴급지원요청, 사고상황 급보 및 인력지원 요청
- (00역장) 열차운행상황 안내방송
- (사업소) 초기대응팀 출동지시, 비상연락망 가동

□ 기 타

- KBS 등 언론기관 방송취재 및 보도

3.3.2 지하철 대형사고 발생 대응 흐름도

3.3.2.2 지하철 대형사고(화재) 대응 흐름도



3.3.3 조치사항 및 절차

조치사항	세 부 내 용	비 고
(가) 위기상황 접수 및 보고/전파	(가-1) 위기상황 접수 (가-2) 보고 (가-3) 전파	○ 기관사, 역장 ⇒ 종합관제센터 ○ 종합관제센터 ⇒ 안전총괄실장 ○ 안전총괄실장 ⇒ 사장·본부장(단, 안전총괄실장 유고시 종합관제센터장이 보고) ○ 종합관제센터 ⇒ 국토부, 서울시, 국민안전처 등
(나) 초동조치	(나-1) 사고상황, 열차방호 및 열차운행 통제 등 초동조치 확인 (나-2) 승객·주민 보호조치 및 현장통제구역 설정 (나-3) 비상소집 및 현장대응지휘반 현장 출동 (나-4) 지역사고수습본부 설치 (나-5) 사고대응정보 제공 (나-6) 언론보도문 작성·배포 (나-7) 위기경보 발령 접수, 보고	○ 종합관제센터 ⇒ 기관사·역장 ○ 기관사·역장 ○ 안전총괄실장 ○ 안전총괄실장 ○ 지역사고수습본부(상황관리반) ○ 지역사고수습본부(홍보서무반) ○ 안전총괄실장 ⇒ 사장·본부장

<p>(다) 대응조치</p>	<p>(다-1) 관계자 비상근무 실시 (다-2) 통제구역 선정 (다-3) 주민 보호조치 (다-4) 현장의료소 설치·운영 (다-5) 자원봉사자 배치 (다-6) 비상수송계획 시행 지원 (다-7) 사고 피해 복구 및 열차 정상운행 시간 예측 (다-8) 유관기관 지원 검토 (다-9) 언론브리핑 시행 * 상황위중 시 담화문 발표</p>	<p>○ 지역사고수습본부 ○ 상황관리반 ○ 교통대책반 ○ 행정지원반⇒유관기관 ○ 행정지원반 ○ 교통대책반 ○ 분석보고반 ○ 상황관리반 ○ 홍보지원반</p>
<p>(라) 후속조치</p>	<p>(라-1) 사고원인 조사 (라-2) 재발방지대책 강구 (라-3) 사상자 처리 및 장례 등 에 대한 지원대책 강구 (라-4) 사고 후 영향조사 및 장 기수습대책 수립 (라-5) 상황 종료 및 대응조직 해체 (라-6) 언론보도·브리핑 실시</p>	<p>○ 분석보고반 ○ 행정지원반 ○ 분석보고반 ○ 통제관(안전총괄실장) ○ 홍보서무반</p>

철도증장비 화재발생시 조치 흐름도

